



Kraków, dnia 15.12.2022 r.

**Do wszystkich uczestników**

**Wyjaśnienia treści SWZ (zestawy nr 23, 26, 40, 43, 52, 53, pytanie nr 76 z zestawu 27 opublikowanego w dniu 06.12.2022r. )**

Dotyczy: postępowania prowadzonego w trybie przetargu nieograniczonego, o wartości szacunkowej powyżej progów unijnych, w oparciu o przepisy ustawy z dnia 11 września 2019r. Prawo zamówień publicznych (Dziennik Ustaw z 2022r., poz. 1710), którego przedmiotem jest: „Budowa budynku dydaktycznego wraz z garażem podziemnym polegająca na rozbudowie i przebudowie budynku biblioteki Uniwersytetu Papieskiego Jana Pawła II w Krakowie” **znak sprawy ZP.240.22 – 32.**

**Treść zapytań i odpowiedzi zestawu 23 brzmi następująco:**

1. Prosimy o potwierdzenie, że na terenie Inwestycji nie jest konieczne prowadzenie prac z wykorzystaniem nadzoru archeologicznego.

**Odp.: Zamawiający informuje, że w punkcie 1.3.2.6 Specyfikacji Technicznej Wykonania i Odbioru Robót Budowlanych podano: „Zgodnie z miejscowym planem zagospodarowania przestrzennego całość terenu projektowanej Inwestycji znajduje się w archeologicznej strefie ochrony konserwatorskiej, a dodatkowo fragment projektowanego budynku znajduje się na terenie stanowiska archeologicznego nr 3. Przed rozpoczęciem robót ziemnych należy przeprowadzić związane z powyższym badania archeologiczne i uzyskać odpowiednie, wymagane przepisami odbiory.”**

**ST-00 w ST-00 SPECYFIKACJA OGÓLNA na str. 21 jest zapis: „II.3 Badania archeologiczne badania archeologiczne oraz prace zabezpieczające w zakresie tych badań. Zgodnie z MPZP całość terenu projektowanej Inwestycji znajduje się w archeologicznej strefie ochrony konserwatorskiej, a dodatkowo fragment projektowanego budynku znajdują się na terenie stanowiska archeologicznego nr 3. Przed rozpoczęciem robót ziemnych należy przeprowadzić powyższe badania archeologiczne i uzyskać odpowiednie, wymagane przepisami odbiory.”**

**Oznacza to, że roboty ziemne powinny być prowadzone z wykorzystaniem nadzoru archeologicznego, a koszty tego nadzoru (i wymaganych przepisami odbiorów) należy uwzględnić w ofercie.**

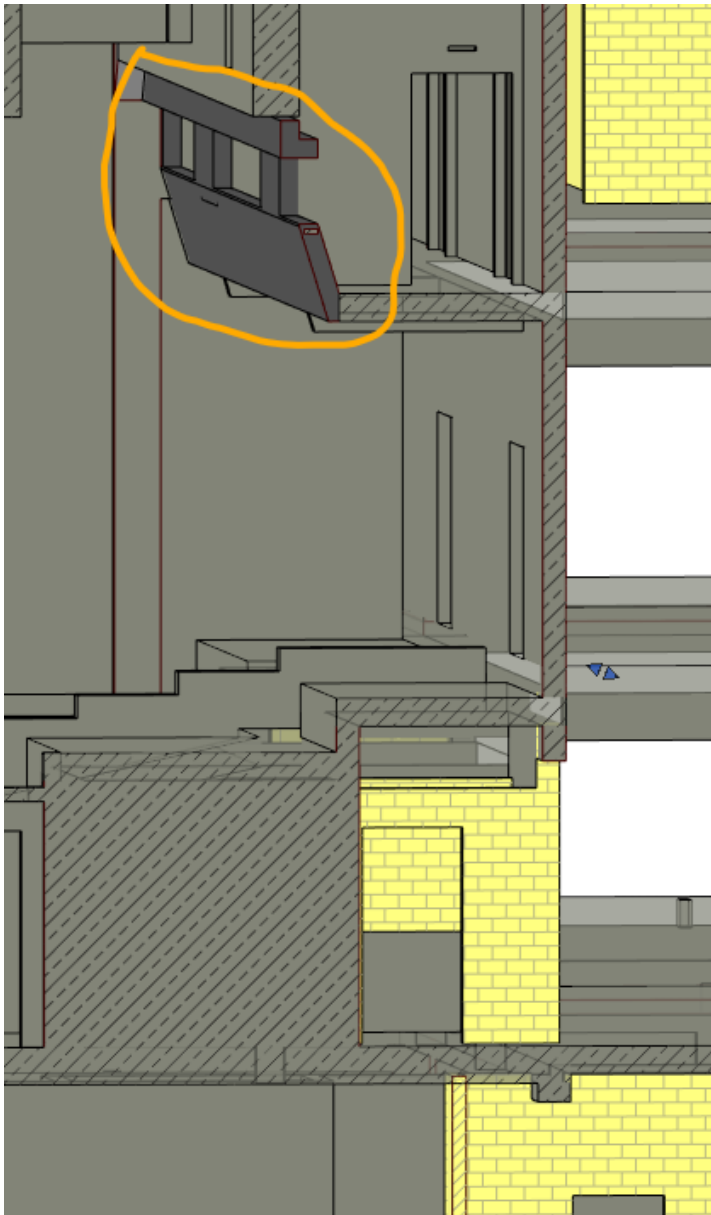
2. Prosimy o wskazanie nadrzędności dokumentacji w przypadku rozbieżności pomiędzy częścią rysunkową a opisową oraz STWiORB, który z elementów należy traktować jako nadrzędny.

**Odp.: Zamawiający informuje, że w przypadku stwierdzonych rozbieżności należy podać konkretne przykłady na podstawie których będzie mógł udzielić jednoznacznej odpowiedzi.**

3. Prosimy o potwierdzenie, że strop poniżej jest tak zaprojektowany aby możliwe było podparcie szalunków dla ściany żelbetowej rezyserki oraz że prefabrykowana belka żelbetowa nie jest opierana na tej ścianie.



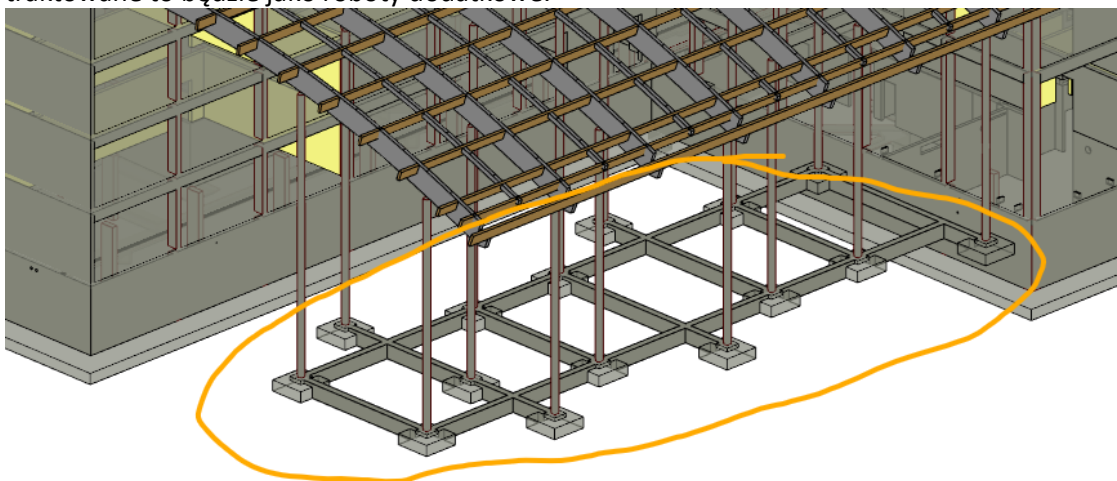
Uniwersytet Papieski  
Jana Pawła II  
w Krakowie





**Odp.: Zamawiający informuje, że belka prefabrykowana nie jest oparta na wskazanej ścianie – w projekcie założono tu dylatację 5 cm. Stemplowanie powinno być wykonane piętrowo, do płyty fundamentowej.**

4. Prosimy o potwierdzenie, że pale CFA należy przewidzieć tylko w zakresie PATIO, w momencie gdy w trakcie robót ziemnych okaże się, że wymaga się dodatkowe wzmocnienia w innych miejscach traktowane to będzie jako roboty dodatkowe.





**Odp.: Zamawiający informuje, że zgodnie z opisem konstrukcji „Posadowienie słupów zadaszania patio realizować należy jako pośrednie na palach wg projektu wykonawczego/warsztatowego palowania stanowiącego odrębne opracowanie. Projekt Palowania należy przedstawić projektantowi konstrukcji do akceptacji”. „Ostateczne rozwiązanie technologiczne palowania pozostaje w gestii wykonawcy specjalistycznych robót fundamentowych, któremu należy zlecić opracowanie szczegółowego projektu technologicznego. Projekt powinien zawierać niezbędne obliczenia, rysunki i wytyczne wykonania i odbioru robót. Przed wykonaniem pali projekt technologiczny, należy przedstawić do akceptacji przez Projektanta Głównego Konstrukcji.” Ponadto zgodnie z zapisami projektu konstrukcji „Słupy oddylatowanej części - zadaszania (w osiach A-G/7-9) zaprojektowano jako posadowione pośrednio poprzez oczepy na palach fundamentowych. Optymalne rozwiązanie technologiczne palowania pozostaje w gestii wykonawcy specjalistycznych robót fundamentowych”.**

5. Prosimy o informację czy w zakres oferty wchodzi dostawa oraz montaż całości wyposażenia gastronomicznego ujętego w projekcie technologii kuchni (w tym elementy zaplecza kuchni, zgodnie z opisem technicznym projektu architektury str. 325 do 328). Jeżeli jest to objęte zakresem wyceny, to prosimy o uzupełnienie pozycji w przedmiarach.

**Odp. Zamawiający informuje, że w ofercie należy uwzględnić zabudowy stałe uwzględnione w dokumentacji projektowej tj. m.in.: szafy wbudowane, gabloty i siedziska, katedrę i mównicę auli, siedziska auli, zabudowy kuchenne, pomieszczeń socjalnych, szatni, ochrony i baru, blaty i laminaty. W zakresie oferty należy również uwzględnić także biały montaż i wyposażenie toalet. Zamawiający informuje, że przedmiary na brakujące elementy technologii kuchni znajdują się w katalogu pn.: „REWIZJE i rys. do zapytań”**

6. Prosimy o informację czy zakresem wyceny objęte jest wykonanie zabudów meblowych:
- szafy S1, S2, S3, S4, S5, S6, S7, S8, S9, S10, S11, S12, S13
  - zabudowa meblowa zaplecza ZM8
  - zabudowy meblowe korytarzy ZM1, ZM2, ZM3
  - katedry ZM4, ZM5a, ZM5b, ZM5c

**Odp. Zamawiający informuje, że w ofercie należy uwzględnić zabudowy stałe uwzględnione w dokumentacji projektowej tj. m.in.: szafy wbudowane, gabloty i siedziska, katedrę i mównicę auli, siedziska auli, zabudowy kuchenne, pomieszczeń socjalnych, szatni, ochrony i baru, blaty i laminaty. W zakresie oferty należy również uwzględnić także biały montaż i wyposażenie toalet.**

7. Prosimy o informację czy w zakres oferty wchodzi wykonanie informacji wizualnej budynku. Jeżeli informacja wizualna wchodzi w zakres oferty prosimy o przekazanie dokumentacji.

**Odp. Zamawiający informuje, że w ofercie nie należy uwzględniać wykonania informacji wizualnej budynku.**

8. Prosimy o informację czy w zakres oferty wchodzi dostawa oraz montaż foteli w auli – brak w przedmiarze.

**Odp. Zamawiający informuje, że w ofercie należy uwzględnić zabudowy stałe uwzględnione w dokumentacji projektowej tj. m.in.: szafy wbudowane, gabloty i siedziska, katedrę i mównicę auli, siedziska auli, zabudowy kuchenne, pomieszczeń socjalnych, szatni, ochrony i baru, blaty i laminaty.**

9. Zgodnie z opisem technicznym architektury należy wykonać wylewki betonowe zbrojone siatką. Prosimy o podanie wytycznych dla siatki zbrojeniowej.



Odp. Zamawiający informuje, że w SST-02 Szczegółowej Specyfikacji Technicznej Architektonicznej na str. 353 oraz w 02 Opisie Technicznym Architektury str. 220 jako produkt referencyjny podana została: Wylewka betonowa zbrojona siatką; jastrych weber.floor RAPID lub równoważne. Zgodnie z kartą techniczną dla tego systemu należy stosować następujące rozwiązanie: „Ułożyć siatkę stalową np. Q131 ( $\varnothing 5$  # 150x150) lub równoważną na dystansach, aby była na 1/3 wysokości przekroju jastrychu. W narożnikach wklęsłych jastrych dodatkowo zazbroić w górnej strefie siatką stalową o wymiarach min. 40x40 cm ułożoną pod kątem 45°.” lub produkt równoważny. Równocześnie zgodnie z wyżej wymienionym opisem należy zachować parametry równoważnego produktu:

Gęstość	min. 2000 kg/m <sup>3</sup> .
Wytrzymałość na ściskanie (po 28 dniach)	≥ 40 N/mm <sup>2</sup> (C40)
Wytrzymałość na zginanie (po 28 dniach)	≥ 7 N/mm <sup>2</sup> (F7)
Odporność na ścieranie na tarczy Böhmego po zatarciu mechanicznym (po 28 dniach)	A12

10. Prosimy o potwierdzenie, że zabezpieczenie poż. blachy trapezowej w postaci natrysku należy wykonać jedynie dla dachu nad przewiązką oraz dachu nad kotłownią.

Odp. Zamawiający informuje, że zabezpieczenie ppoż. blachy trapezowej w postaci natrysku należy wykonać w miejscach wymagający ochrony pożarowej np. dla dachu nad kotłownią i w przełączce. SST-02 Szczegółowa Specyfikacja Techniczna Architektoniczna str. 450 oraz 02 Opis Techniczny Architektury str. 275: „Zabezpieczenie ppoż. w postaci natrysku z odp. ogniową RE15 stosowane jest w kotłowni, gdyż w tym miejscu nie spełnione są wymogi konieczne dla systemowej odporności ogniowej blachy trapezowej RE15, które są spełnione dla pozostałego dachu.” Na całym dachu zastosowana została blacha trapezowa systemowo spełniająca odporność ogniową RE15, w kotłowni powyższe rozwiązanie, a pozostałych miejscach gdzie to było wymagane, zastosowano zabezpieczenie ppoż. blachy trapezowej z ogniochronnych płyt GK.

11. Na rys. "PW-05-03-06-2022-701-KONSTRUKCJA PRZEWIĄZKI "brak zestawienia konstrukcji stalowych prosimy o uzupełnienie rysunku o zestawienie.

Odp. Zamawiający informuje, że zestawienia są przekazane pod nazwą: PW-05-03-06-2022-701\_STAL KONSTRUKCYJNA\_SPEC

12. Na rys. "PW-05-03-06-2022-703-KONSTRUKCJA SCHODÓW REPREZENTACYJNYCH "brak zestawienia konstrukcji stalowych prosimy o uzupełnienie rysunku o zestawienie.

Odp. Zamawiający informuje, że zestawienia są przekazane pod nazwą: PW-05-03-06-2022-703\_STAL KONSTRUKCYJNA\_SPEC

13. W opisie architektury : "UPJP2\_02\_OPIS PW\_ARCHITEKTURY\_24 06 2022" są opisane okładziny ściennie winylowe natomiast nie ma ich w przedmiarze. Czy w/w okładziny są w zakresie wyceny? Jeśli tak to prosimy o uzupełnienie przedmiarów.

Odp. Zamawiający informuje, że okładziny ściennie winylowe należy uwzględnić w wycenie.



14. Na rys. "PW-02-03-06-2022-RYS. 902-DETAL PORTALU WINDOWEGO NA PARTERZE " znajdują się obudowy portali windowych natomiast jest ich brak w przedmiarach prosimy o uzupełnienie przedmiaru.

**Odp.: Zamawiający przypomina, że zgodnie z zapisami pkt 22 p. pkt 3 SWZ przedmiary robót są materiałem pomocniczym dołączonym do SWZ celem ułatwienia Wykonawcy obliczenia ceny oferty. Podane w przedmiarach podstawy wyceny i ilości należy traktować jako orientacyjne.**

15. Na rys. "PW-02-03-06-2022-RYS.500- RYS. 504," są wyspecyfikowane izolacje akustyczne - przestrzeni między sufitowej: CF1, CF1', Cf2, Cf5, Cf6, Cf7 natomiast nie ma ich w przedmiarach. Prosimy o uzupełnienie przedmiarów.

**Odp.: Zamawiający przypomina, że zgodnie z zapisami pkt 22 p. pkt 3 SWZ przedmiary robót są materiałem pomocniczym dołączonym do SWZ celem ułatwienia Wykonawcy obliczenia ceny oferty. Podane w przedmiarach podstawy wyceny i ilości należy traktować jako orientacyjne.**

16. Na rys. "PW-02-03-06-2022-RYS.500- RYS. 504," są wyspecyfikowane obudowy akustyczne natomiast nie ma ich w przedmiarach. Prosimy o uzupełnienie przedmiarów.

**Odp.: Zamawiający przypomina, że zgodnie z zapisami pkt 22 p. pkt 3 SWZ przedmiary robót są materiałem pomocniczym dołączonym do SWZ celem ułatwienia Wykonawcy obliczenia ceny oferty. Podane w przedmiarach podstawy wyceny i ilości należy traktować jako orientacyjne.**

17. Na rys. PW-02-03-06-2022-RYS.600- do RYS.604 występuje okładzina ścian: Okładzina ścienna akustyczna z płyty MDF fornirowanej w kolorze jasnego drewna z pionowymi rowkami 13mm/3mm, natomiast nie ma jej uwzględnionej w przedmiarach. Prosimy o uzupełnienie przedmiarów.

**Odp.: Zamawiający przypomina, że zgodnie z zapisami pkt 22 p. pkt 3 SWZ przedmiary robót są materiałem pomocniczym dołączonym do SWZ celem ułatwienia Wykonawcy obliczenia ceny oferty. Podane w przedmiarach podstawy wyceny i ilości należy traktować jako orientacyjne.**

18. Na rys. PW-02-03-06-2022-RYS.600- do RYS.604 występuje okładzina ścian :Panele akustyczne z desek MDF 31x31mm pokryta fornirem w kolorze jasnego drewna na podkładzie z Filcu PET, natomiast nie ma jej uwzględnionej w przedmiarach. Prosimy o uzupełnienie przedmiarów.

**Odp.: Zamawiający przypomina, że zgodnie z zapisami pkt 22 p. pkt 3 SWZ przedmiary robót są materiałem pomocniczym dołączonym do SWZ celem ułatwienia Wykonawcy obliczenia ceny oferty. Podane w przedmiarach podstawy wyceny i ilości należy traktować jako orientacyjne.**

19. Na rys. PW-02-03-06-2022-RYS.600- do RYS.604 występuje okładzina ścian :Okładzina z blachy ze stali nierdzewnej, malowanej w kolorze ślusarki, natomiast nie ma jej uwzględnionej w przedmiarach. Prosimy o uzupełnienie przedmiarów.

**Odp.: Zamawiający przypomina, że zgodnie z zapisami pkt 22 p. pkt 3 SWZ przedmiary robót są materiałem pomocniczym dołączonym do SWZ celem ułatwienia Wykonawcy obliczenia ceny oferty. Podane w przedmiarach podstawy wyceny i ilości należy traktować jako orientacyjne.**

20. 10. Na rys. PW-02-03-06-2022-RYS.600- do RYS.604 występuje okładzina ścian:" panel akustyczny tłumiący gr. 4cm kolor czarny", natomiast nie ma ich uwzględnionych w przedmiarach. Prosimy o uzupełnienie przedmiarów.





**Odp.: Zamawiający przypomina, że zgodnie z zapisami pkt 22 p. pkt 3 SWZ przedmiary robót są materiałem pomocniczym dołączonym do SWZ celem ułatwienia Wykonawcy obliczenia ceny oferty. Podane w przedmiarach podstawy wyceny i ilości należy traktować jako orientacyjne.**

21. Na rys.PW-02-03-06-2022-RYS.600- do RYS.604 występuje:" techniczne złącze dylatacyjne , aluminiowe ", natomiast nie ma go uwzględnionego w przedmiarach. Prosimy o uzupełnienie przedmiarów.

**Odp.: Zamawiający przypomina, że zgodnie z zapisami pkt 22 p. pkt 3 SWZ przedmiary robót są materiałem pomocniczym dołączonym do SWZ celem ułatwienia Wykonawcy obliczenia ceny oferty. Podane w przedmiarach podstawy wyceny i ilości należy traktować jako orientacyjne.**

22. Na rys.PW-02-03-06-2022-RYS.600- do RYS.604 występuje: "listwa wykończeniowa ze stali nierdzewnej do podłóg ", natomiast nie ma ich uwzględnionych w przedmiarach. Prosimy o uzupełnienie przedmiarów.

Na rys. PW-02-03-06-2022-RYS.1002.1\_RZUT-SCHEMAT ROZMIESZCZENIA OKŁADZIN W AULI - PIĘTRO I oraz PW-02-03-06-2022-RYS.1002.2\_RZUT-SCHEMAT ROZMIESZCZENIA OKŁADZIN W AULI - PARTER\_PIEŃTRO II występują okładziny akustyczne ścian i sufitów o oznaczeniach :

OAkuSuf-typ I. k-d  
OAkuSuf-typ II. k-d  
OAkuScn-typ III. K-d  
OAkuScn-typ IV. k-g  
OAkuScn-typ V. k-d  
OAkuScn-typ VI. k-g  
OAkuScn-typ VII. k-d  
OAkuScn-typ VIII. k-g  
OAkuScn-typ IX. k-d  
OAkuScn-typ X. k-d  
OAkuScn-typ XI. k-g  
OAkuSuf-typ XII. k-g  
OAkuSuf-typ XIII. k-d  
OAkuSuf-typ XIV. k-g  
OAkuTIn typ TR  
OAkuTIn typ TH

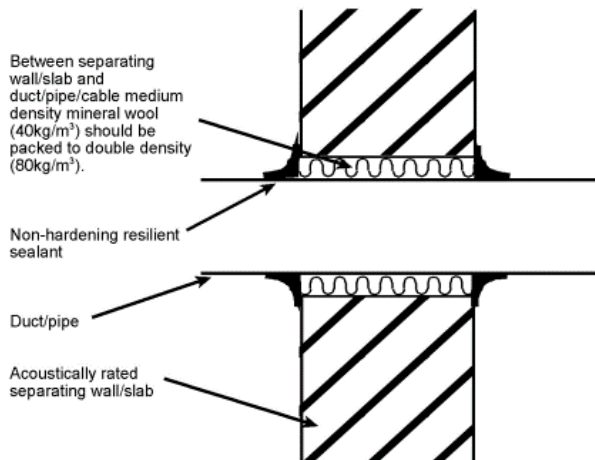
Natomiast nie ma tych okładzin w przedmiarach prosimy o uzupełnienie przedmiarów.

**Odp.: Zamawiający przypomina, że zgodnie z zapisami pkt 22 p. pkt 3 SWZ przedmiary robót są materiałem pomocniczym dołączonym do SWZ celem ułatwienia Wykonawcy obliczenia ceny oferty. Podane w przedmiarach podstawy wyceny i ilości należy traktować jako orientacyjne.**

23. W projekcie akustycznym:21.0421b IEA Projekt akustyki UPJPII (8.06.2022) pokazano doszczelnienia miejsc przebić przegród jak na rys. poniżej. Natomiast nie ma pozycji w przedmiarach dot. doszczelniania przejść. Prosimy o uzupełnienie przedmiarów.

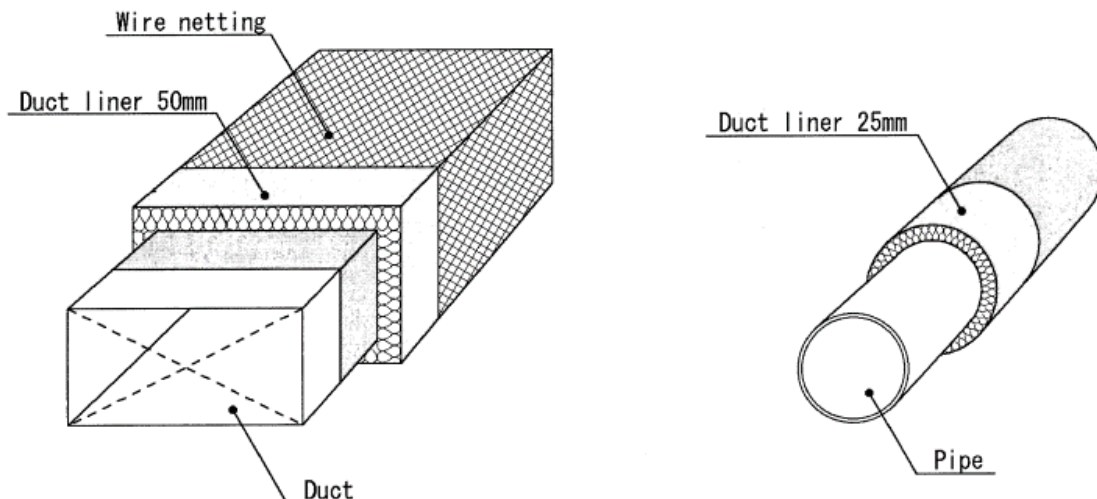


Miejsce przebicia przegrody przez kanały i rury należy uszczelnić tak, jak pokazano poniżej na rysunku 3.6.1.1.



1. Szczelinę pomiędzy ścianą/stopem a kanałem/rurą/kablem należy uszczelnić wełną mineralną gęstości 40kg/m<sup>3</sup>, upchniętą do podwójnej gęstości 80kg/m<sup>3</sup>
2. Kit trwale elastyczny np. Terostat IX firmy Henkel
3. Kanał, rura
4. Przegroda z wymaganiami izolacyjności akustycznej

Rysunek 3.6.1.1.



- (1. osłona izolacji / 2. Izolacja akustyczna z wełny mineralnej 50mm / 3. kanał / 4. Izolacja akustyczna z wełny mineralnej 25mm / 5. rura)

Rysunek 3.6.1.2.

Odp.: Zamawiający przypomina, że zgodnie z zapisami pkt 22 p. pkt 3 SWZ przedmiary robót są materiałem pomocniczym dołączonym do SWZ celem ułatwienia Wykonawcy obliczenia ceny oferty. Podane w przedmiarach podstawy wyceny i ilości należy traktować jako orientacyjne.

24. W projekcie akustycznym: 21.0421b IEA Projekt akustyki UPJPII (8.06.2022) są opisane izolacje akustyczne - maty akustyczne pod wylewkę oraz wełna lub styropian elastyfikowany. Natomiast nie ma pozycji w przedmiarach dot. tych materiałów. Prosimy o uzupełnienie przedmiarów.





**A. Izolacja akustyczna – maty akustyczne**

Izolacja akustyczna, układana bezpośrednio pod wylewką (z podwójną folią) na warstwie stropu konstrukcyjnego ma spełniać następującą specyfikację:

Grubość materiału (nominalna):..... 16 mm (+/- 2mm)

Ważony wskaźnik obniżenia poziomu uderzeniowego  $\Delta L_W$ : .....  $\Delta L_W \geq 35\text{dB}$

Sztwność dynamiczna wg normy EN 29052-1: .....  $SD \leq 5 \text{ MN/m}^3$

nośność: ..... min. 2500 kg/m<sup>2</sup>

Celem weryfikacji spełnienia wymagań akustycznych podanych powyżej, należy określić w badaniach laboratoryjnych ważony wskaźnik zmniejszenia poziomu uderzeniowego wg norm EN ISO 10140 i EN ISO 717-2 oraz sztywność dynamiczną wg normy EN 29052-1.

**B. Izolacja akustyczna – wełna mineralna lub styropian elastyfikowany**

Izolacja akustyczna, układana bezpośrednio pod wylewką (z podwójną folią) na warstwie stropu konstrukcyjnego ma spełniać następującą specyfikację:

Grubość materiału (nominalna):..... 20 mm (+/- 5mm)

Ważony wskaźnik obniżenia poziomu uderzeniowego  $\Delta L_W$ : .....  $\Delta L_W \geq 20\text{dB}$

Sztwność dynamiczna wg normy EN 29052-1: .....  $SD \leq 15 \text{ MN/m}^3$

nośność: ..... min. 500 kg/m<sup>2</sup>

Celem weryfikacji spełnienia wymagań akustycznych podanych powyżej, należy określić w badaniach laboratoryjnych ważony wskaźnik zmniejszenia poziomu uderzeniowego wg norm EN ISO 10140 i EN ISO 717-2 oraz sztywność dynamiczną wg normy EN 29052-1.

**Odp.: Zamawiający przypomina, że zgodnie z zapisami pkt 22 p. pkt 3 SWZ przedmiary robót są materiałem pomocniczym dołączonym do SWZ celem ułatwienia Wykonawcy obliczenia ceny oferty. Podane w przedmiarach podstawy wyceny i ilości należy traktować jako orientacyjne.**

25. W projekcie akustycznym:21.0421b IEA Projekt akustyki UPJPII (8.06.2022) są opisane kotary z tkanin dźwiękochłonnych, natomiast nie ma pozycji w przedmiarach dot. tych materiałów. Prosimy o uzupełnienie przedmiarów.



**F. Karnisz z kotarami z tkaniny dźwiękochłonnej**

W celu umożliwienia regulacji warunków akustycznych i dostosowywania jej do potrzeb w trzech salach dydaktycznych na trzecim piętrze z przeszkloną tylną ścianą od strony korytarza zaprojektowano przesuwaną kotarę z materiału dźwiękochłonnego zawieszoną na biegnącym wzdłuż ściany szklanej karniszu aluminiowym. Kotara została zaprojektowana z mocno dźwiękochłonnego ciężkiego materiału, jako przesuwana ręcznie, mocowana na profilu aluminiowym do dużych obciążeń, z rolkami o swobodnym obrocie, z aluminiowymi łącznikami wzdłużnymi, który zapewnia łatwość przesuwu kotary oraz brak zacięć na łączeniach karnisza. Profil karnisza mocowany do sufitu lub ściany - oś profilu karnisza powinna być odsunięta od ściany szklanej na min. ok. 15cm, w celu maksymalizacji chłonności materiału. Do profilu podwieszona kotara dźwiękochłonna z tkaniny spełniającej parametry podane w punkcie G poniżej. Szerokość kotary po pełnym rozsunięciu powinna umożliwiać zakrycie całej ściany szklanej łącznie z drzwiami. Na kotarę składać się ma jedna do kilku sekcji materiału o szerokości 1,5-3m każda, wykonanych z materiału o szerokości 150cm (na jedną sekcję gotowej rozsuniętej kotary o szer. 1,5m, przypadają min. ok. 3,0m szerokości materiału z uwagi na jego pofałdowanie). Każda sekcja ma być przesyta i pofałdowana z zastosowaniem systemu typu „fala” (ang. „wave”) pozwalającego na utrzymanie stałej szerokości i głębokości fali kotary. Z akustycznego punktu widzenia głębokość fali rozsuniętej kotary (odległość pomiędzy najbliższym i najdalszym od ściany wierzchołkiem fali) powinna wynosić min. 160mm Pożądanym akustycznie kształt fali kotary w wersji zsuniętej i rozsuniętej, pokazano na Ilustracji F.1. Każda sekcja może być indywidualnie przesuwana po karniszu. Jako materiał dźwiękochłonny kotar należy zastosować tkaninę spełniającą parametry podane w punkcie G poniżej.

**Odp.: Zamawiający przypomina, że zgodnie z zapisami pkt 22 p. pkt 3 SWZ przedmiary robót są materiałem pomocniczym dołączonym do SWZ celem ułatwienia Wykonawcy obliczenia ceny oferty. Podane w przedmiarach podstawy wyceny i ilości należy traktować jako orientacyjne.**

26. W projekcie akustycznym: 21.0421b IEA Projekt akustyki UPJPII (8.06.2022) są opisane procedury do: Natomiast nie ma pozycji w przedmiarach dot. tych pomiarów. Czy pomiary są po stronie GW? Jeśli tak, to prosimy o uzupełnienie przedmiarów.

**Odp. Zamawiający informuje, że badania pomiaru akustyki należy uwzględnić w ofercie. Jednocześnie Zamawiający przypomina, że zgodnie z zapisami pkt 22 p. pkt 3 SWZ przedmiary robót są materiałem pomocniczym dołączonym do SWZ celem ułatwienia Wykonawcy obliczenia ceny oferty. Podane w przedmiarach podstawy wyceny i ilości należy traktować jako orientacyjne.**

27. Na rys.:

PW-02-03-06-2022-RYS.200\_ELEWACJA POŁUDNIOWA I WSCHODNIA

PW-02-03-06-2022-RYS.201\_ELEWACJA ZACHODNIA I PÓŁNOCNA

PW-02-03-06-2022-RYS.202\_ELEWACJE PATIO I PÓŁNOCNA BIBLIOTEKI

Występują następujące rodzaje elewacji:



OZNACZENIA MATERIAŁÓW NA ELEWACJACH:

M1		FASADA SŁUPOWO-RYGLOWA ALUMINIOWA, LAKIER TYPU TIGER DRYLAC 029/90092 SILBERGLIMMER FS LUB RÓWNOWAŻNY (PRÓBKA DO AKCEPTACJI ARCHITEKTA NA ETAPIE REALIZACJI)
M2		SZKŁO PRZEZIERNE
M3		SZKŁO NIEPRZEZIERNE EMALIT KOLOR RAL 7037 (PRÓBKA DO AKCEPTACJI ARCHITEKTA NA ETAPIE REALIZACJI)
M4		SZKŁO PRZEZIERNE PPOŻ
M5		POKRYCIE DACHOWE Z ALUMINIUM KOLOR RAL 9006 (PRÓBKA DO AKCEPTACJI ARCHITEKTA NA ETAPIE REALIZACJI)
M6		BLACHA KOMPOZYT/ALU., KOLOR TYPU SMOKE SILVER METALLIC 501 LUB RÓWNOWAŻNY (PRÓBKA DO AKCEPTACJI ARCHITEKTA NA ETAPIE REALIZACJI)
M6.2		OBRÓBKA BLACHARSKA, LAKIER TYPU TIGER DRYLAC 029/90092 SILBERGLIMMER FS LUB RÓWNOWAŻNY (PRÓBKA DO AKCEPTACJI ARCH. NA ETAPIE REALIZACJI)
M7		TYNK STRUKTURALNY TYPU STO SŁIČO MP 16119/33120 LUB RÓWNOWAŻNY (DO USTALENIA Z ARCHITEKTEM NA ETAPIE REALIZACJI)
M8		SIATKA STALOWA POD ROŚLINY PNĄCE KOLOR RAL 9006 (PRÓBKA DO AKCEPTACJI ARCHITEKTA NA ETAPIE REALIZACJI)
M9		PRZEBICIA ELEWACJI
M10		LAMELE AKUSTYCZNE ODWRÓCONE V – TYP A KOLOR RAL 9006 (PRÓBKA DO AKCEPTACJI ARCH.) PRZEZIERNOŚĆ MIN. 50%
M11		LAMELE AKUSTYCZNE – TYP B KOLOR RAL 9006 (PRÓBKA DO AKCEPTACJI ARCH.) PRZEZIERNOŚĆ MIN. 50%
M12		MASKOWNICE FASADOWE – TYP C KOLOR RAL 9006 (PRÓBKA DO AKCEPTACJI ARCH.) PRZEZIERNOŚĆ MIN. 50%
M13		MASKOWNICE FASADOWE – TYP D KOLOR RAL 9006 (PRÓBKA DO AKCEPTACJI ARCH.) PRZEZIERNOŚĆ MIN. 50%
M14		BLACHA AŻUROWA NA PODKONSTRUKCJI STAL. KOLOR RAL 9006 (PRÓBKA DO AKCEPTACJI ARCHITEKTA NA ETAPIE REALIZACJI)
M15		MALOWANIE SŁUPA FARBA PPOŻ + WYKOŃCZENIOWA KOLOR RAL 9006 (PRÓBKA DO AKCEPTACJI ARCHITEKTA NA ETAPIE REALIZACJI)

Lecz nie zostały one uwzględnione w przedmiarach.  
Prosimy o uzupełnienie przedmiarów.

**Odp.: Zamawiający przypomina, że zgodnie z zapisami pkt 22 p. pkt 3 SWZ przedmiary robót są materiałem pomocniczym dołączonym do SWZ celem ułatwienia Wykonawcy obliczenia ceny oferty. Podane w przedmiarach podstawy wyceny i ilości należy traktować jako orientacyjne.**

28. W projekcie instalacji wentylacji występuje instalacja napowietrzania klatki nr 3. Brak tego zakresu w przedmiarze. Prosimy o potwierdzenie, że prace te są objęte przedmiotem zamówienia

**Odp. Zamawiający informuje, że napowietrzanie klatki nr 3 jest ujęte w przedmiarze instalacji wentylacji na str. 33 (układ nawiewny N13). Jednocześnie Zamawiający przypomina, że zgodnie z zapisami pkt 22 p. pkt 3 SWZ przedmiary robót są materiałem pomocniczym dołączonym do SWZ celem ułatwienia Wykonawcy obliczenia ceny oferty. Podane w przedmiarach podstawy wyceny i ilości należy traktować jako orientacyjne.**



29. W przedmiarze instalacji sanitarnych występują pozycje „Malowanie elementów końcowych”. Prosimy o wyjaśnienie, które elementy instalacji należy pomalować oraz na jaki kolor.

**Odp.: Zamawiający informuje, że chodzi o wszystkie elementy widoczne, których kolor musi być zgodny z wymaganiami jakie są wskazane w projekcie architektury wnętrz, w kartach pomieszczeń. Są to m.in. belki indukcyjne, kratki grzejników kanałowych, klimakonwektory kasetonowe, kratki wentylacyjne, nawiewniki i wywiewniki.**

30. W przedmiarze instalacji wentylacji poz. 1287 - „Mock - up transferu akustycznego powietrza dla jednej sali dydaktycznej przez wykonawcę” Prosimy o wyjaśnienie co dokładnie należy wycenić w tej pozycji.

**Odp.: Zamawiający informuje, że należy wycenić wykonanie jednego przykładowego transferu akustycznego – tłumik akustyczny obudowany wełną mineralną i potrójną warstwą płyt G-K zakończony obustronnie kratkami wentylacyjnymi. Rysunek tego detalu jest zawarty w dokumentacji projektowej (Rys 027 i 028).**

31. W przedmiarze instalacji wentylacji w poz. 1291 - „Kompletny system automatyki sterującej elementami instalacji HVAC wraz z okablowaniem i uruchomieniem”. Prosimy o wyjaśnienie co należy wycenić w tej pozycji. Czy nie jest to zdublowane z projektem BMS ?

**Odp.: Zamawiający informuje, że system automatyki sterującej elementami instalacji HVAC nie jest systemem dublowanym przez BMS. W zamierzeniu ma to być układ sterowania instalacją wentylacji stanowiący system inteligentnej regulacji ilości powietrza w zależności od potrzeb, który niezależnie od świadomości użytkowników, na podstawie mierzonych parametrów powietrza i rzeczywistej obecności osób, dostarcza taką ilość powietrza, jaka rzeczywiście jest potrzebna w tym momencie, w konkretnym miejscu na obiekcie. Ma to na celu z jednej strony dopasowanie pracy instalacji do rzeczywistych potrzeb użytkownika przy zachowaniu właściwej jakości powietrza i komfortu cieplnego, a z drugiej do obniżenia kosztów eksploatacyjnych. Szczegółowe funkcje systemu, które powinien realizować, są opisane w opisie technicznym instalacji wentylacji, w pkt 5 na str. 43-44.**

**Istotnym aspektem systemu jest wspomniana regulacja ilościowa i jakościowa powietrza, w tym:**

- kierowanie powietrza do pomieszczeń w miejsca gdzie fizycznie będzie taka potrzeba
- maksymalne zredukowanie mocy i czasu pracy wentylatorów w centrali wentylacyjnej
- wszystkie elementy wykonawcze i pomiarowe muszą być ze sobą spójne i przystosowane do komunikacji z systemem BMS. Instalacja BMS ma integrować i wizualizować różne systemy budynkowe, w tym wspomniany system sterowania wentylacją.

32. Projekt instalacji wentylacji kładzie duży nacisk na temat związany z akustyką w związku z powyższym prosimy o informację czy podłączenie urządzeń wykonać za pomocą przewodów flex izolowanych czy należy zastosować elastyczne kanały tłumiące ?

**Odp.: Zamawiający informuje, że podłączenie należy wykonać za pomocą izolowanych przewodów flex.**

33. Prosimy o przekazanie kart katalogowych tłumików dla instalacji wentylacji oraz kanałów tranzytowych

**Odp.: Zamawiający informuje, że brakujące karty doboru tłumików znajdują się w katalogu pn.: „REWIZJE i rys. do zapytań”**

34. Projekt sieci wod-kan nie zawiera profilu kanalizacji sanitarnej odcinek K03 do KS 4.1 , prosimy o uzupełnienie.



**Odp.: Zamawiający informuje, że brakujące rys. profili kanalizacji sanitarnej znajdują się w katalogu pn.: „REWIZJE i rys. do zapytań”**

35. W opisie technicznym sieci zewnętrznych wod-kan w pkt. 8.2 zapisano „Zasypanie wykopów gruntem rodzimym wraz z zagęszczeniem gruntu” natomiast w pkt. 9 jest zapis : „Zastosować odwodnienie wykopów oraz wymianę gruntu do zasypu”. Prosimy o wyjaśnienie gdyż wymiana gruntu nie jest ujęta w przedmiarze.

**Odp.: Zamawiający informuje, że wymiana gruntu nie jest wymagana, natomiast zwracamy uwagę, że prowadzenie sieci często pokrywa się z projektowanymi chodnikami drogami i parkingami, dla których konieczna jest wymiana gruntu.**

36. Prosimy o potwierdzenie, że w ofercie nie należy wyceniać demontażu sieci i przyłączy wod-kan a nieczynne odcinki należy zaślepić, rurociągi pozostawić w ziemi.

**Odp.: Zamawiający informuje, że zgodnie z zapisami pkt 6 na stronie 14 opisu technicznego:  
„Elementy sieci i przyłączy zakwalifikowanych do likwidacji.**

***Wszelkie czynności związane z likwidacją, demontażem sieci oraz przyłączy należy prowadzić pod nadzorem Właściciela. Nieczynne odcinki należy zaślepić, rurociągi pozostawić w ziemi, a skrzynki uliczne oraz zawory zdemontować. Na planie zaznaczono elementy ujęte do likwidacji. Powyższe przewody wod-kan na inwentaryzacji powykonawczej należy oznaczyć jako nieczynne”.***

37. W załączniku nr 5 do umowy „Oświadczenie Gwarancyjne Wykonawcy – Gwaranta” w pkt.14 ust.

C jest zapis : Wykonawca-Gwarant zobowiązany jest do wykonywania czynności:

„- konserwacyjnych i obsługowych urządzeń klimatyzacyjnych (w szczególności czyszczenie, odgrzybianie, sprawdzanie i uzupełnianie czynnika chłodniczego) minimum 1 raz w roku (w kwietniu). Czynności te winny być realizowane zgodnie przepisami Ustawy z dnia 15 maja 2015 o substancjach zubożających warstwę ozonową oraz niektórych fluorowanych gazach cieplarnianych\*.

Prosimy o wyjaśnienie zakresu prac związanych zwłaszcza z odgrzybianiem instalacji, czy Zamawiający będzie wymagać wykonania odgrzybiania całości instalacji klimatyzacji, czy należy objąć tym również instalację wentylacji (kanały, centrale itp.), jeżeli tak to w jakim zakresie.

**Odp.: Zamawiający informuje, że odgrzybianie instalacji dotyczy tylko urządzeń freonowych typu split.**

38. Prosimy o wskazanie miejsc podłączenia do mediów dla potrzeb zaplecza oraz budowy.





**Treść zapytań i odpowiedzi zestawu 26 brzmi następująco:**

1. Prosimy o potwierdzenie jakiego rodzaju hydroizolacje należy uwzględnić w ofercie?  
Wg projektu jest hydroizolacja typu „biała wanna”, natomiast w przedmiarach nie ma takiej pozycji. Są standardowe izolacje powłokowe (roztwór asfaltowy) oraz papa grzewana.

**Odp.:** Zamawiający informuje, że hydroizolacje należy wykonać zgodnie z projektem. Należy wziąć pod uwagę, że w dokumentacji zastosowano, różnego rodzaju hydroizolacje. Jednocześnie Zamawiający przypomina, że zgodnie z zapisami pkt 22 p.pkt 3 SWZ przedmiary robót są materiałem pomocniczym dołączonym do SWZ celem ułatwienia Wykonawcy obliczenia ceny oferty. Podane w przedmiarach podstawy wyceny i ilości należy traktować jako orientacyjne.

2. Prosimy o udostępnienie rysunku, obrazującego zakres wykonania sufitu lamelowego aluminiowego, oraz jego parametrów, ponieważ „książka pomieszczeń” go nie obejmuje.

**Odp.:** Zamawiający informuje, że sufit, o którym mowa znajduje się pod zadaszeniem placu wejściowego. Zestawienie znajduje się na rysunku PW-02-03-06-2022-503. Parametry podano w SST.

3. Proszę o udostępnienie karty katalogowej centrali nawadniania.

**Odp.:** Zamawiający informuje, że karta znajduje się w dokumentacji projektowej opracowania 6.4 (załączniki).





4. Proszę o udostępnienie schematów, rzutów, kart katalogowych zbiorników retencyjnych.

**Odp.: Zamawiający informuje, że zbiorniki dla retencji wody deszczowej są wykonane w systemie rurowym. Zamawiający informuje, że karty katalogowe dla zbiorników dla magazynowania wody deszczowej dla potrzeb podlewania zieleni znajdują się w katalogu pn.: „REWIZJE i rys. do zapytań”**

5. Z uwagi na obszerny zakres zamówienia, zwracamy się z wnioskiem o przedłużenie terminu składania ofert na dzień 20.12.2022 r. Wykonawca nadmienia, iż czas ten pozwoli na przeprowadzenie niezbędnych analiz i pozyskanie ofert od dostawców i podwykonawców. Ponadto konieczne jest zweryfikowanie udostępnionych przedmiarów robót i uzupełnienie brakujących w nich elementów.

**Odp.: Zamawiający informuje, że pismem z dnia 09.12.2022 r., opublikowanym 12.12.2022 r. dokonał zmian SWZ w powyższym zakresie.**

**Treść zapytania i odpowiedzi zestawu 40 brzmi następująco:**

Zwracamy się z prośbą o wydłużenie terminu składania ofert do dnia 13.01.2023 r. W celu rzetelnego przygotowania oferty prosimy o odpowiedź na wszystkie zadane pytania ( w tym kilkadziesiąt technicznych) co pozwoli na kompleksowe przygotowanie oferty w niniejszym postępowaniu. Z uwagi na dużą różnorodność technologiczną i materiałową projektu, a także bardzo rygorystyczne zalecenia dotyczące akustyki, niezbędne są konsultacje z wieloma dostawcami i podwykonawcami. Wydłużenie terminu składania ofert oraz wyjaśnienie wątpliwości przedstawionych w pytaniach pozwoli na lepsze i dokładniejsze przygotowanie oferty oraz na uwzględnienie w niej wszystkich wymaganych elementów/przewidzenie optymalizacji. Kierując się wieloletnim doświadczeniem wskazujemy, że pozwoli to Państwu na zmniejszenie kosztów Inwestycji poprzez dokładniejsze wyceny, zmniejszenie ryzyk zakładanych przez Generalnych Wykonawców, uniknięcie części robót dodatkowych i stresów na etapie budowy

**Odp.: Zamawiający informuje iż pismem z dnia 09.12.2022r. opublikowanym w dniu 12.12.2022r. dokonał zmian SWZ w powyższym zakresie.**

**Treść zapytania i odpowiedzi zestawu 43 brzmi następująco:**

1. W dokumentacji przetargowej instalacji niskoprądowych w dokumencie o nazwie załącznik nr.3 Zestawienie materiałów oraz specyfikacja technicznej ST-11 opisane są rozwiązania przełączników LAN klasy Juniper oraz WLAN klasy Aruba, czy zamawiający dopuści rozwiązania marki DCN które nie spełniają niektórych wymagań wyżej opisanych dokumentów?

**ODP.: Zamawiający informuje że w zakresie instalacji niskoprądowych do przełączników LAN oraz WLAN wymaga spełnienia wszystkich minimalnych parametrów wyszczególnionych w dokumentacji.**

**Treść zapytania i odpowiedzi zestawu 52 brzmi następująco:**

Zwracamy się z prośbą o przesłanie aktualnego draftu Formularza Oferty – stanowiącego załącznik nr 1 do SWZ.

**Odp.: Zamawiający załącza do niniejszego pisma aktualny draft Formularza oferty –załącznik nr 1 do SWZ po zmianach, który staje się obowiązujący z chwilą publikacji.**



**Treść zapytania i odpowiedzi zestawu 53 brzmi następująco:**

Zgodnie z SWZ: „W wycenie **NIE NALEŻY uwzględnić ujętych w dokumentacji elementów wyposażenia meblowego i laboratoryjnego**. Elementy te zostaną dostarczone na podstawie odrębnych zamówień. Wykonawca zobowiązany jest do udostępnienie budynku i pomieszczeń dla dostawców i montażystów ww. wyposażenia przez podmioty trzecie wskazane przez Zamawiającego w końcowej fazie realizacji zamówienia (ostatnie 2-3 miesiące).”

Zgodnie z odpowiedziami z dn. 09.12.2022: „Zamawiający informuje, że w ofercie **należy uwzględnić zabudowy stałe** uwzględnione w dokumentacji projektowej tj. m.in.: szafy wbudowane, gabloty i siedziska, katedrę i mównicę auli, siedziska auli, zabudowy kuchenne, pomieszczeń socjalnych, szatni, ochrony i baru, blaty i laminaty. W zakresie oferty należy również uwzględnić także biały montaż i wyposażenie toalet.”

Zwracamy uwagę, że wraz z udostępnioną odpowiedzią Zamawiający zmienił zakres zamówienia określony w SWZ. Jednocześnie uważamy, że niemożliwym jest pozyskanie ofert podwykonawców na tak specyficzny i indywidualny zakres prac, podczas gdy do terminu złożenia oferty w przedmiotowym przetargu zostało 1,5tygodnia. Prosimy o uwzględnienie wprowadzonej zmiany zakresu oraz następującego w najbliższym czasie okresu świątecznego, w którym wiele firm nie pracuje. W związku z tym **wnosimy o przełożenie terminu składania ofert na dzień 13.01.2023r.**

**Odp.: Zamawiający informuje, iż przedmiotowe wyposażenie stanowi część dokumentacji projektowej objętej postępowaniem.**

**W zakresie przełożenie terminu składania ofert Zamawiający informuje, iż pismem z dnia 09.12.2022r. opublikowanym w dniu 12.12.2022r. dokonał zmian SWZ w powyższym zakresie.**

**Treść zapytania nr 76 z zestawów opublikowanych w dniu 06.12.2022r. (zestaw 27) i odpowiedzi brzmi następująco:**

**76)** Wnosimy o wykreślenie następującego fragmentu z § 7 pkt. 9 Umowy tj.: „i protokołu potwierdzającego usunięcie ewentualnych wad stwierdzonych przy odbiorze końcowym, podpisanego przez Kierownika budowy i nadzór Zamawiającego”.

padła tymczasowa odpowiedź:

Odp. Zamawiający informuje, że udzieli odpowiedzi w terminie późniejszym

**Odp. ostateczna brzmi:**

**Odp. Zamawiający nie wyraża zgody na powyższe zmiany**

Jednocześnie Zamawiający informuje, iż zmienia teść **załącznika nr 5 do SWZ** poprzez dopisanie przy słowie Wykonawcy – /Podmiotu udostępniającego zasobów, uściślając informację zawartą w SWZ o obowiązku złożenia tego oświadczenia wraz z ofertą również przez podmioty udostępniające swoich zasobów wykonawcy. Załącznik nr 5 po zmianach zostaje dołączony do niniejszego pisma i staje się obowiązujący z chwilą publikacji.