

## PROGRAM PRAC KONSERWATORSKICH

Dwór w Ratajach – prace remontowe dachu, elewacji oraz stolarki  
okiennej i drzwiowej

**Inwestor:** Gmina i Miasto Puzdry, ul. Taczanowskiego 1, 62-310 Puzdry

Wojewódzki Urząd  
Ochrony Zabytków w Poznaniu  
Wielkopolski Wojewódzki Konserwator Zabytków  
Uzgodniono ze stanowiska konserwatorskiego  
Załącznik do pisma/decyzji/postanowienia/ pozwolenia  
z dnia... 23.08.2023 ... Nr... 481/2023/A  
Wielkopolski Wojewódzki  
Konserwator Zabytków  
mgr Jolanta Goszczyńska

**Autor opracowania:**

mgr konserwatorstwa Robert Michał Czerniak



Puzdry, maj 2023 r.

## Zawartość opracowania

1. Dane ogólne - przedmiot, cel i zakres opracowania
2. Opis architektoniczny
3. Historia obiektu
4. Stan zachowania i przyczyny zniszczeń
5. Program prac konserwatorskich
  - 5.1. Prace dekarские
  - 5.2. Mury i tynki zewnętrzne
  - 5.3. Taras i schody betonowe
  - 5.4. Stolarka
    - Zespół trzech okien
    - Drzwi zewnętrzne - główne
    - Taras główny - drewniany ganek
  - 5.5. Odtworzenie stolarki okiennej i drzwiowej.
    - Okno w szczybie parawanowym wystawki
    - Okna
    - Drzwi wejściowe do przybudówki
    - Drzwi na taras (tylny) południowo – wschodni
    - Drzwi zewnętrzne i wewnętrzne piwnicy oraz okna
7. Uwagi końcowe

## 1. Dane ogólne /przedmiot, cel i zakres opracowania/

**Dwór w Ratajach** zbudowany w drugiej połowie XIX w. dwór wraz z parkiem wpisany jest do rejestru zabytków pod nr 387/129 z 02.09.1985 r.

**Właściciel obiektu** – Gmina i Miasto Pызdry, ul. Taczanowskiego 1, 62-310 Pызdry

**Lokalizacja** – Rataje 22, działka nr 9, obręb Rataje, gmina Pызdry, powiat wrzesiński.

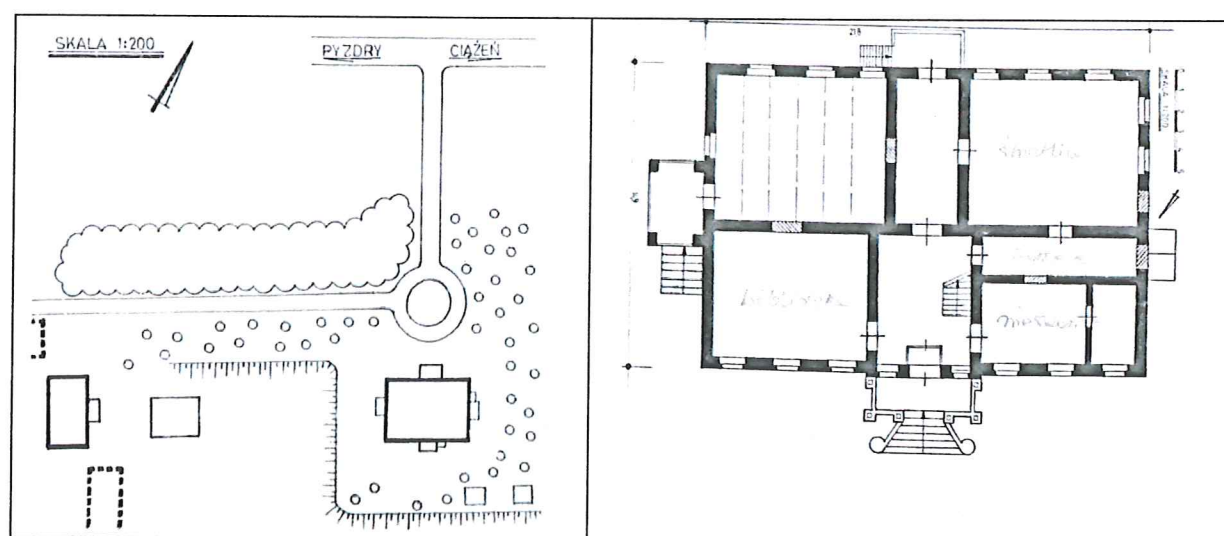
**Cel opracowania.** Celem opracowania jest przedstawienie programu prac renowacyjnych i konserwatorskich, koniecznych do wykonania, wynikających ze stanu zachowania zabytkowych elementów wnętrza budynku, w celu rewaloryzacji obiektu i uzyskania zadawalającego stanu technicznego oraz estetycznego, zgodnie z zasadami obowiązującymi przy renowacji zabytków architektury.

**Zakres opracowania** Opracowanie obejmuje opis stanu zachowania budynku, więźby dachowej oraz stolarki okiennej i drzwiowej wykonanego na podstawie oceny wizualnej in situ oraz przedstawienie programu technologiczno-technicznego wykonania prac konserwatorskich.

Zakres prac architektonicznych określony został szczegółowo w projekcie architektoniczno – budowlanym prac remontowych Dworu w Ratajach przygotowanym przez inż. arch. Karolinę Rutkowską. Projektowane prace dotyczą naprawy dachu, tynków zewnętrznych oraz stolarki okiennej i drzwiowej. Zatem w programie pominięte zostały - ogólnie pojmowane, prace rewitalizacji budynku dworu wraz z jego otoczeniem.

## 2. Opis architektoniczny

Obiekt usytuowany na północno zachodniej krawędzi wyniesienia nad doliną rzeki Warty w niewielkim oddaleniu, w parku przy drodze Pызdry - Ciążen.



r. 1. Szkic sytuacyjny

r. 2. Rzut przyziemia

Jest to budynek murowany, podpiwniczony, parterowy ze strychem użytkowym pod dwuspadowym dachem. Wzniesiony na rzucie prostokąta o dwutraktowym amfiladowym układem pomieszczeń. Układ kompozycyjny fasady budynku symetryczny z trzema oknami po obu stronach niewielkiego ryzalitu z otworem wejściowym flankowanym pojedynczymi wąskimi oknami. Nad nim, na szerokość ryzalitu i jego przedłużeniu, wznosi się szczyt parawanowy wystawki (ściana frontowa lukarny) flankowany spływami wolutowymi ze sterczynkami o kształcie ostrosłupa czworokątnego, zwieńczona trójkątnym naczółkiem. W nim otwór okienny zamknięty łukiem pełnym.

Wejście główne do budynku poprzedza prostokątny ganek – taras, otoczony murkiem na którym wznosi się drewniana konstrukcja zadaszenia. Na wspomniany taras prowadzą pięciostopniowe schody flankowane spływającymi perspektywnie niewielkimi murkami. Konstrukcja zadaszenia wsparta na sześciu czworobocznych słupach spięta jest w górnej części ażurową ramą podtrzymywaną mieczami o łukowatym wykroju. Na osi słupów oraz osi łuków mieczy umieszczone są konsolki podtrzymujące okap dachu.

Układ kompozycyjny elewacji rozczłonkowany horyzontalnie liniami gzymsu cokołowego oraz linią gzymsu nadokiennego i koronującego.

Elewacje otynkowane. W częściach bocznych symetryczna z trzema osiami otworów okiennych. Parapety oraz odcinki gzymsu nad oknami profilowane. Gzyms koronujący wydatny profilowany. Od frontu narożniki fasady ujęte pojedynczymi pilastrami.

Elewacja pld. wsch. siedmioosiowa z otworem wejściowym na osi głównej i pięcioma oknami i jedną okienną blendą. Elewacja boczna- pn.-wsch. z osiowo umieszczoną przybudówką ze schodami oraz parą prostokątnych okien z lewej strony.

Szczyty oddzielone profilowanym gzymsem kordonowym. W jego części środkowej para prostokątnych okien oraz pojedynczymi okulusami narożnikami szczytu.

Elewacja pld.-zach. na parterze dwa otwory okienne oraz trzeci mniejszy na osi środkowej, zbliżony do kwadratu. Poniżej aneks - obudowa szyi –wejścia do piwnicy

Okna o wykroju prostokątnym osadzone w opaskach z uszakami i parapetami oraz odcinkami gzymsów nadokiennych.



Ryc. 3. Elewacja frontowa, strona północno-zachodnia



Ryc. 4. Elewacja frontowa, ganek



Ryc. 3. Elewacja frontowa, strona północno-zachodnia



Ryc. 4. Elewacja frontowa, ganek



Ryc. 5. Elewacja południowo - wschodnia



Ryc.6. Elewacja południowo - zachodnia



Ryc.7. Elewacja północno - wschodnia



Ryc.8. Wejście główne



Ryc.9. Elewacja tylna z wyjściem w kierunku łąk nadwarciańskich



Ryc.10. Przybudówka do ściany północno wschodniej wejścia do biblioteki

Do pomieszczeń poddasza prowadzą drewniane, dwubiegowe schody ze spocznikiem.



Ryc. 11,12,13,14. Schody drewniane prowadzące do pomieszczeń poddasza

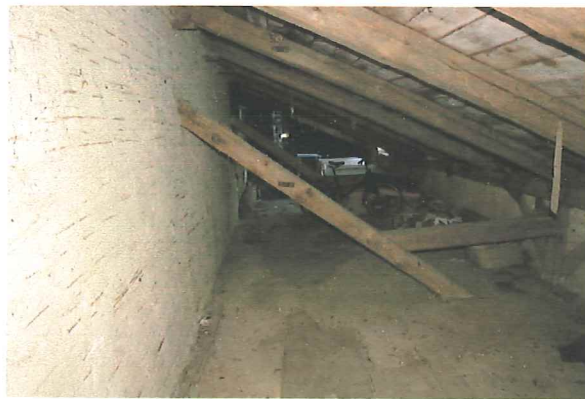
## Poddasze



Ryc. 15 Korytarz wewnętrzny części mieszkalnej z oknem do wnętrza strychu.



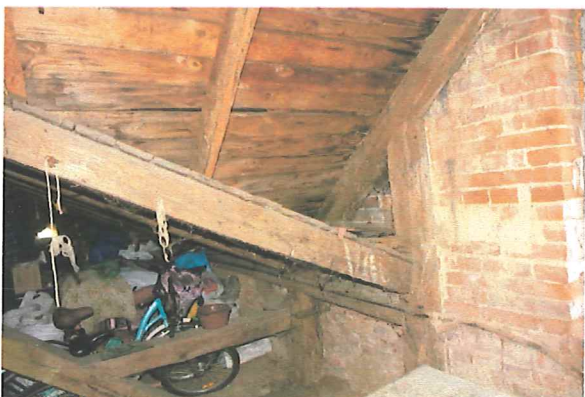
Ryc. 16 Okno doświetlające wnętrze korytarza części mieszkalnej poddasza.



Ryc. 17 Wieżba dachowa z zabudowaną konstrukcją stolcową tworzącą ścianę pomieszczeń mieszkalnych



Ryc. 18 Połączenie konstrukcyjne przy ścianie stolcowej



Ryc. 19 Przewiązanie krokwi z koroną muru budynku i ściany z oknem poddasza – lukarny.



Ryc. 20 Odcięta krokiew na osi okna i zadaszenia lukarny /ślad wtórnej realizacji ściany lukarny ?/



Piwnica



Ryc.21. Przybudówka wejścia do piwnicy



Ryc. 22



Ryc. 23. Hak do zawiasów drzwi wewnętrznych



Ryc. 24 -27 Otwory okienne piwnicy



Ryc. 25



Ryc. 26



Ryc. 27



Ryc. 28 Posadzka ceramiczna



Ryc. 29 Posadzka ceglana



Ryc. 30 Ściana fundamentu z widocznym układem cegieł w wążku krzyżowym.

### Materiał i technika

Murowany na podmurówce kamiennej z cegły w wążku krzyżowym /ryc. 30/ Ściany elewacji pokryte tynkiem wapienno cementowym. Stropy z belek drewnianych, wypełnione polepą z gliny, desek i trzciny. W piwnicy sklepienia ceglane, kolebkowe oparte na łuku odcinkowym.

Wieżba dachowa drewniana o konstrukcji płatwiowo – jętkowej z dwiema ściankami stolcowymi. Jętki i filary wtopione w ściany działowe oraz strop na poddaszu. Dach kryty papą.

Stolarka okienna;

- drewniana okna skrzynkowe, czteroskrzydłowe ze ślemieniem,
- okna z PCV

Stolarka drzwiowa;

- drewniana; drzwi ramowo – płycinowe; z nadświetlem nad drzwiami wejściowymi,
- metalowe - aluminium

### 3. Historia obiektu

Brak źródeł nie pozwala nam stwierdzić, że w miejscu tym znajdowała się wcześniejsza siedziba zarządcy lub dziedzica dóbr należąca do starostwa pyzdrowskiego. Pierwsze informacje o wsi Rataje mamy już z początku XIV wieku. Po śmierci Wacława III, króla Polski, w 1306 r. Do wielkopolski wkroczył Henryk III głogowski. Miasto najprawdopodobniej oddało się pod panowanie Henryka za co w dniu 26 sierpnia 1306 roku otrzymało korzystny przywilej. Poza ogólnym zatwierdzeniem otrzymanych wcześniej od Bolesława Pobożnego i Przemysła II praw i wolności Henryk głogowski nadał Pyzdom prawo przeprowadzenia lokacji trzech wsi książęcych Rataj, Pietrzykowa i Tuleji. W lokacji tej przeprowadzonej na prawie niemieckim zastrzeżono, że co szósty łan przeznaczony ma być dla sołtysa, który miał otrzymywać także 1/3 opłat sądowych. Przewidywał on także prawo budowy młyna na Warcie. Koloniści uzyskiwali sześćoletnią wolność, po której mieli opłacać panującemu czynsze w naturze i pieniądzu. We wsi Rataje mieszczanin (burmistrz) pyzdrowski Gerkon otrzymać miał cztery wolne od podatków łany. Dla miasta było to intratne przedsięwzięcie. Książę zaś mógł liczyć na to, że po okresie wolności może też liczyć na podniesienie dochodów z tych wsi, a zwłaszcza z opuszczonej wsi Rataje. Wieś była dzierżawiona i najprawdopodobniej z tym też należy wiązać pojawienie się we wsi dworu i zabudowań folwarcznych. W roku 1578 trzymał ją podstarość Stanisław Bobolecki a w XVII w. dzierżawiona była przez wojewodę brzeskiego Jana Służewskiego. Lustracja z lat 1564-1565 opisuje dwór i folwark Rataye *Budowanie. Izdebka biała, okien 3, błony płócienne. Sionka, drzwi na biegunach, w tyle tej sionki sernik. Gumno wkoło płotem ogrodzone niedobrym. Stodoła o jednym bojewisku, zamczysta, młocarnia niedobra, plewnia. Obora wkoło odyłowana. Szopy 2 z drzewa, chlewów pod tymi szopami 3, czwarty chlew przeciw szopom. W tej wsi jest kmieci osiadłych 14, mają pod sobą każdy po płosie jednej, w której jest zagonów 16, czynszu żadnego ani daniny nie dawają, tylko kłomnych kurów każdy z nich po 2; robią w tydzień 3 dni. Ogrodnik 1, nie płaci czynszu, piesza robotę winien. Summa kurów z tej wsi 28, kur po gr 1 facit (czyni) gr 28.*

Dobra ziemskie, w dniu 6 sierpnia 1808 roku; Rataje, Dłusk, Wymysłów, Wójtostwo pyzdrowskie i Białobrzegi z przyległościami, w powiecie pyzdrowskim, obwodzie konińskim,

województwie kaliskim położone, niegdyś rządowe później w nagrodę zasług Janowi Henrykowi Dąbrowskiemu, generałowi dywizji wojska polskiego nadane zostały. W skład tych posiadłości ziemskich wchodziły m.in. wiatrak oraz młyn wodny – słodownik - zdezelowany, którego grunta i łąki wcielone zostały do folwarku. W dniu 23 stycznia 1813 roku w Poznaniu generał Henryk Dąbrowski przekazał te dobra swemu synowi Michałowi Dąbrowskiemu. Na mocy decyzji władz carskich z dnia 7 /19 listopada 1833 roku dobra te zostały odebrane Dąbrowskiemu. Władze carskie m.in. w ten sposób ukarały rodzinę Dąbrowskich za udział w powstaniu listopadowym Jana Kazimierza Dąbrowskiego, syna Michała. Klęska powstania styczniowego doprowadziła do kolejnych podziałów majątku Rataje. Na mocy postanowień Komisji Likwidacyjnej z dnia 5 czerwca 1868 roku przekazano na własność osiadłych tam włościan, część użytkowanych dóbr Rataje. Obecny dwór – obiekt naszego opracowania - najprawdopodobniej wybudowany został pod koniec XIX wieku. Wówczas właścicielem majątku w Ratajach był Majer Ejzykowicz vel Martens Nelken. Majątek w testamencie sporządzonym w dniu 3 lipca 1937 roku podzielony został pomiędzy cztery córki; Róża, Halina, Irena, Maria.

Na mocy art. 1 Dekretu z dnia 8 sierpnia 1946 majątek Rataje przeszedł na własność. Skarbu Państwa. Do lat 60-tych XX w. we dworze miały swoje siedziby Urząd Gminy, poczta oraz posterunek Milicji Obywatelskiej. Zabudowa folwarczna zniszczona w czasie wichury w latach 50-tych. Ocalały spichlerz po latach zaniedbań rozebrany został pod koniec drugiej dekady XXI w. Uchwała o samorządzie z roku 1989 doprowadziła do przejścia na własność gminy Pызdry resztek majątku Rataje. W jego skład wchodzi XIX wieczny pałac i spichlerz oraz park.

#### Dotychczasowe prace w obiekcie

Autorzy karty zabytku<sup>1</sup> informują, że w latach 70 –tych XX w. odnowiono tynki w części południowo-zach. zredukowano dawną profilowaną formę gzymsu (koronującego?). Według inwentaryzatorów zabytku w części południowo –zach. zamurowano otwór okienny i drzwiowy oraz rozebrano ściankę działową a także przebudowano dawny taras – tworząc w tym miejscu dach zakrywający zejście do piwnicy. /ryc. Elewacja 12/

#### **4. Stan zachowania i przyczyny zniszczeń**

Budynek w średnim stanie technicznym, przeznaczony do remontu. O stanie zachowania obiektu, w 1993 r. informują autorzy inwentaryzacji. Zwrócili oni uwagę na to, że ściany częściowo zawilgocone i pozbawione są w niektórych miejscach tynku. Schody wejściowe wymagające naprawy. Mimo przeciekającego dachu więźba dachowa jak i strop są w dobrej kondycji.

**Wstępna ekspertyza mykologiczna obiektu** przeprowadzona bez badań makroskopowych na podstawie oględzin własnych budynku oraz fotografii własnych wykonanych w dniu oględzin – 09.12.2022r.<sup>2</sup> wykazała, że więźba dachowa w miejscach poszycia deskowego jest

<sup>1</sup> A. Pryszczewski, E. Hanusiak, Karta biała utworzona dn. 01.09.1993 r.

<sup>2</sup> W ekspertyzie oparto się na zaleceniach określonych przez dr inż. Bogusława Andresa na zajęciach podyplomowych z ochrony i konserwacji drewna w SGGW w Warszawie.

nieznacznie porażona pleśnią. Ślady pleśni znajdują się w niewielkich ilościach w miejscach wcześniejszych przecieków dachu. /ryc. 32,33,34/



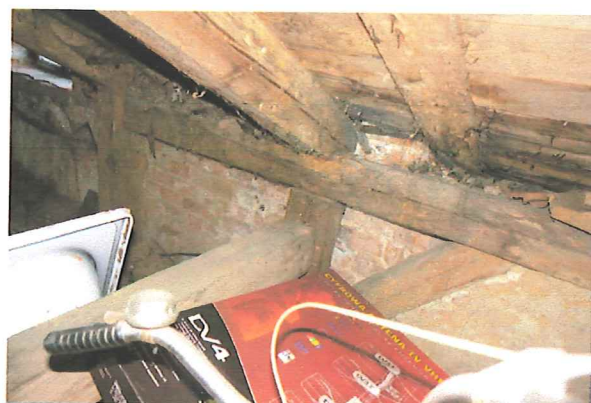
Ryc. 31



Ryc. 32



Ryc. 33



Ryc. 34



Ryc. 35



Ryc. 36

Główną przyczyną rozwoju pleśni - w ich następstwie grzybów powodujących korozję biologiczną konstrukcji więźby dachowej oraz stropów budynku - są nieszczelności połączeń dachowej. Uszkodzenia i destrukcja poszycia dachu, którym jest papa smołowa również uszkodzone - lub ich brak - obróbki blacharskie przy kominach, ścianach szczytowych domu oraz facjatki ze szczytem sprzyjają przedostawaniu się wód z opadów atmosferycznych. /ryc.

31,32/ Stwarza to dogodne warunki do rozwoju pleśni oraz grzybów domowych, powodujących szybką degradację drewna.

Na wielu elementach więźby dachowej jak i konstrukcji stropu zauważyć możemy liczne ślady po owadach zasiedlających drewno powietrznosuche jak kołatek domowy- *Anobium punctatum* oraz spuszczel pospolity- *Hylotrupes bajulus*. Ten ostatni, jest jednym z najważniejszych owadów powodującym uszkodzenia drewna konstrukcyjnego. Obecnie (okres zimy) trudno jednoznacznie stwierdzić czy żerowiska są czynne. Niemniej jednak wysypująca się mączka drzewna z chodników oraz jasne krawędzie otworów wylotowych świadczą mogą, że w drewnie nadal żerują larwy tego gatunku owada. /ryc. 34, 36/

Zalegające liście w rynnach budynku są przyczyną niesprawnego systemu rynien odprowadzające wody z dachu. Konary wysokiego drzewa rosnące po stronie płn. wschodniej nadwieszane są nad dachem budynku powoduje zawilgocenie ścian budynku. Przyczynia się to do degradacji murów i tynków elewacyjnych /ryc. 40/ Rynny i rury spustowe, wraz z obróbkami blacharskimi – stalowe są w złym stanie technicznym.

Dodatkowym źródłem zawilgocenia murów jest brak odprowadzenia wody opadowej z rur spustowych na zewnątrz z dala od budynku. Woda odprowadzana do gruntu powoduje poważne zawilgocenie ścian i cokołu budynku. Odprowadzenie wody na powierzchnię gruntu, przy nieprawidłowym ukształtowaniu terenu (spadek w kierunku budynku) dochodzi do wlewania się wody z opadów przez okienko do pomieszczenia piwnicznego Skutkuje to odparzeniem i spękaniem tynków i szlicht elewacji. /ryc. 38-43/

**Ściany zewnętrzne.** Tynk miejscami popękany, zawilgocony, w wielu miejscach występują jego ubytki odsłaniające cegłę. W kilku miejscach w odkrytych ceglach stwierdzono ubytki w spoinach pionowych i poziomych oraz wykruszenie kilku cegieł lub ich części. /ryc.37/

**Parapety zewnętrzne** – z cegły pełnej tynkowane - malowane farbą koloru brązowego, tynk popękany, występują mchy i widoczne ubytki.

**Taras południowo wschodni ze schodami oraz wejście do biblioteki od strony północno – wschodniej** - schody i tarasy - betonowe, z ubytkami i pęknięciami. Przy schodach od strony południowo – wschodniej zamocowano balustradę z rury stalowej (pochwył nie spełnia przepisów bezpieczeństwa użytkowania). /ryc. 9/



Ryc. 37



Ryc. 38



Ryc. 39



Ryc. 40



Ryc. 41



Ryc. 42



Ryc. 43



Ryc. 44



Ryc. 45 Balustrada murowana tarasu wejściowego. W części przyziemia widoczny łuk oporowy lub kolebka –strop, na którym położony jest podest tarasu



Ryc. 46

**Stolarka okienna** – W obiekcie znajdują się trzy rodzaje okien różniące się czasem pochodzenia i materiałem.

Najstarszy, komplet trzech drewnianych okien zachował się od frontu budynku po stronie pfn. - zach. w pomieszczeniach biblioteki. /ryc.47/ Są to okna skrzynkowe, czteroskrzydłowe ze ślimieniem oraz słupkiem nad ślimieniem - w górnych, zewnętrznych skrzydłach. /ryc.48,49/ Od zewnątrz pomalowane na ciemny brąz. Skrzydła wewnętrzne są wtórne. Okna zaopatrzone są od wewnątrz okiennice składane (harmonijkowe) o konstrukcji ramowo - płycinowej. /ryc. 50,51/ Konstrukcję okna tworzy pozorny krzyż okienny (jeszcze klasycystyczny) – zwany tak z uwagi na brak słupka, z tzw. ślimieniem przechodzącym z występem, z listwą przymykową dolnych skrzydeł w formie słupka zaś powyżej - w nadślimieniu ze słupkiem. /ryc. 52-57/



Ryc.47

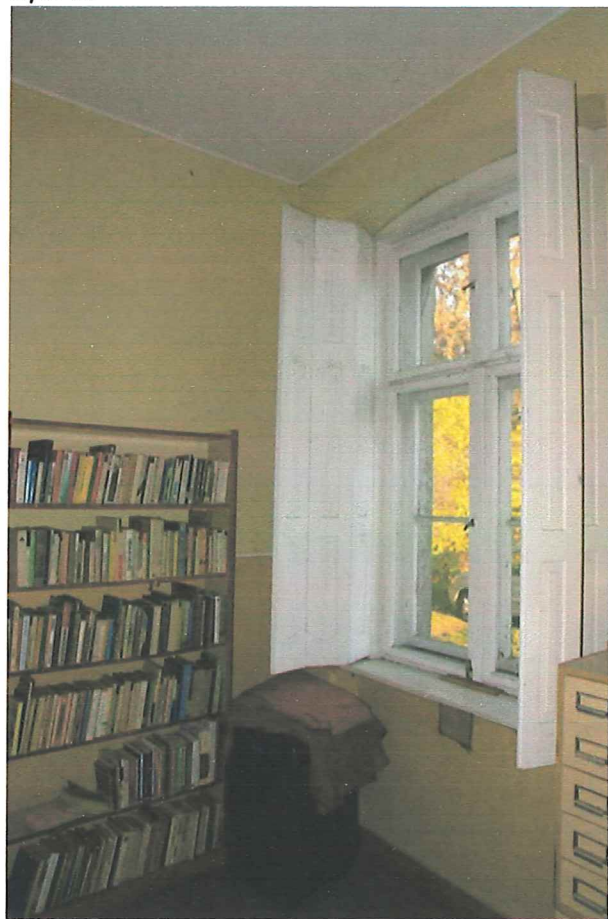




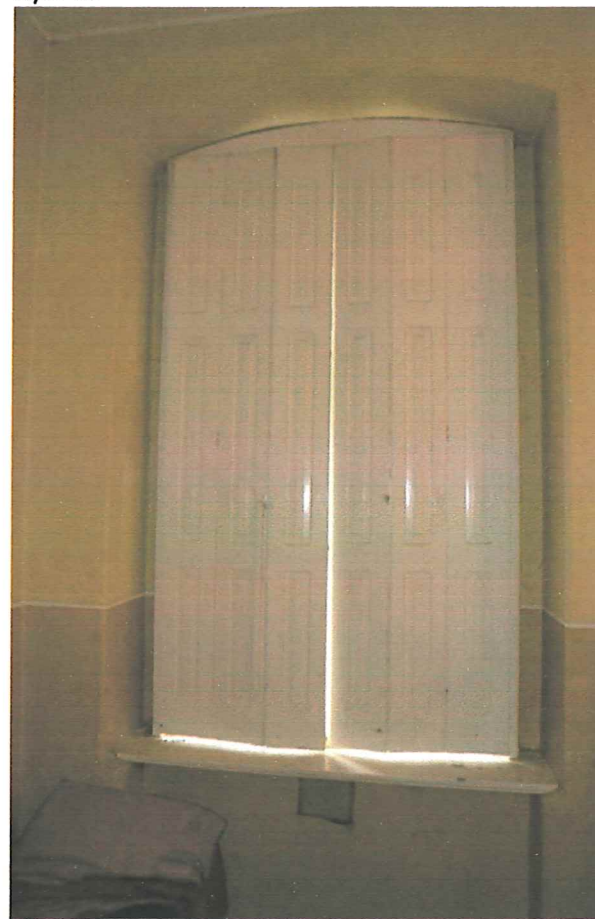
Ryc. 48



Ryc. 49



Ryc. 50 okiennice składane - harmonijkowe



Ryc. 51 okiennice



Ryc. 52



Ryc. 53



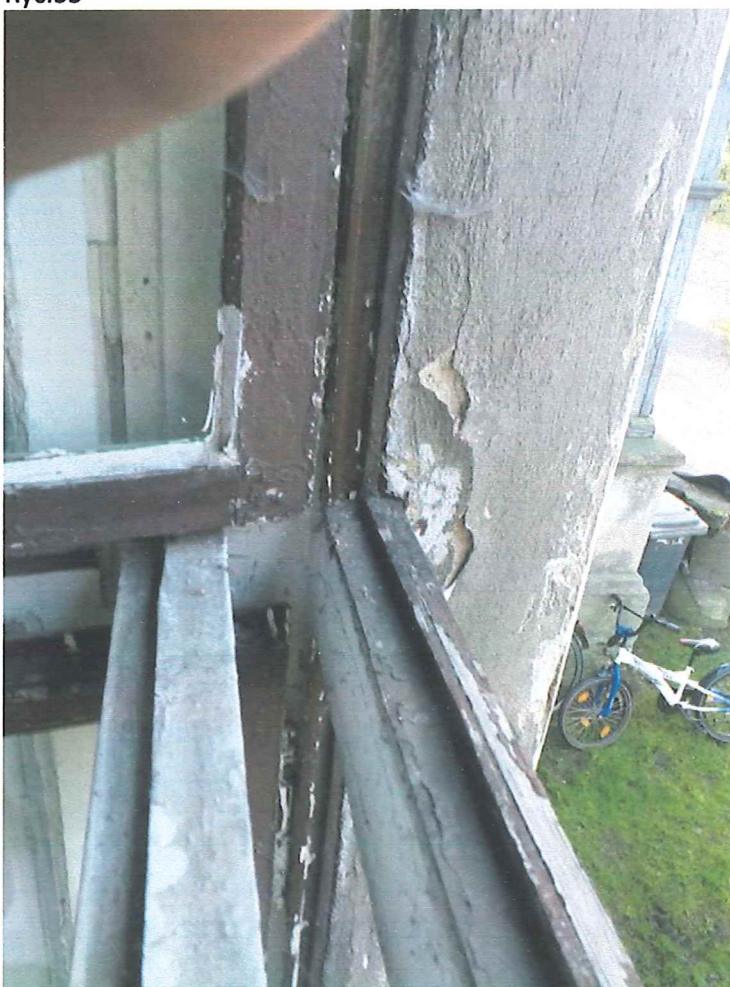
Ryc. 54



Ryc.55



Ryc. 56



Ryc.57



Ryc.58

Skrzydła okienne - dolne podzielone w połowie poziomą pojedynczą szczebliną - zawieszane są na zawiasach czopowych – francuskich /ryc.58/, wzmocnione narożnikami, zamykane zawrotnicą. Rama skrzydła okiennego oraz szczeblina łączone na wpust, czopowana kołeczkami. /ryc. 59,60,62 / usztywniona wpuszczonymi metalowymi narożnikami. Zamknięcie górnej części okna ; do ramiaka przymocowana jest zakrętka (obartel)

dźwigniowa z gałeczką do przytrzymywania drugiego ramiaka na haku wbitym w słupek. /ryc. 63/ Dolne skrzydła zamykane na zasuwnicę zewnętrzną /ryc. 64,65,66/. Okno od zewnątrz pomalowane ciemnobrązową farbą olejną. Pod łuszczącą się warstwą farby widoczna jest pierwotna warstwa malarska w kolorze ugrowo szarym – najprawdopodobniej wykonana w technice mazerunku. /ryc.61,62/



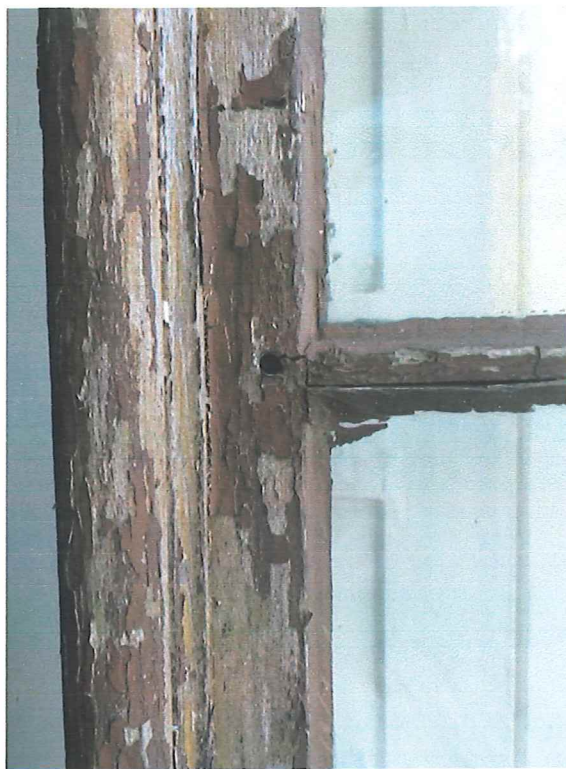
Ryc. 59



Ryc.60



Ryc.61



Ryc. 62



Ryc. 63



Ryc. 64

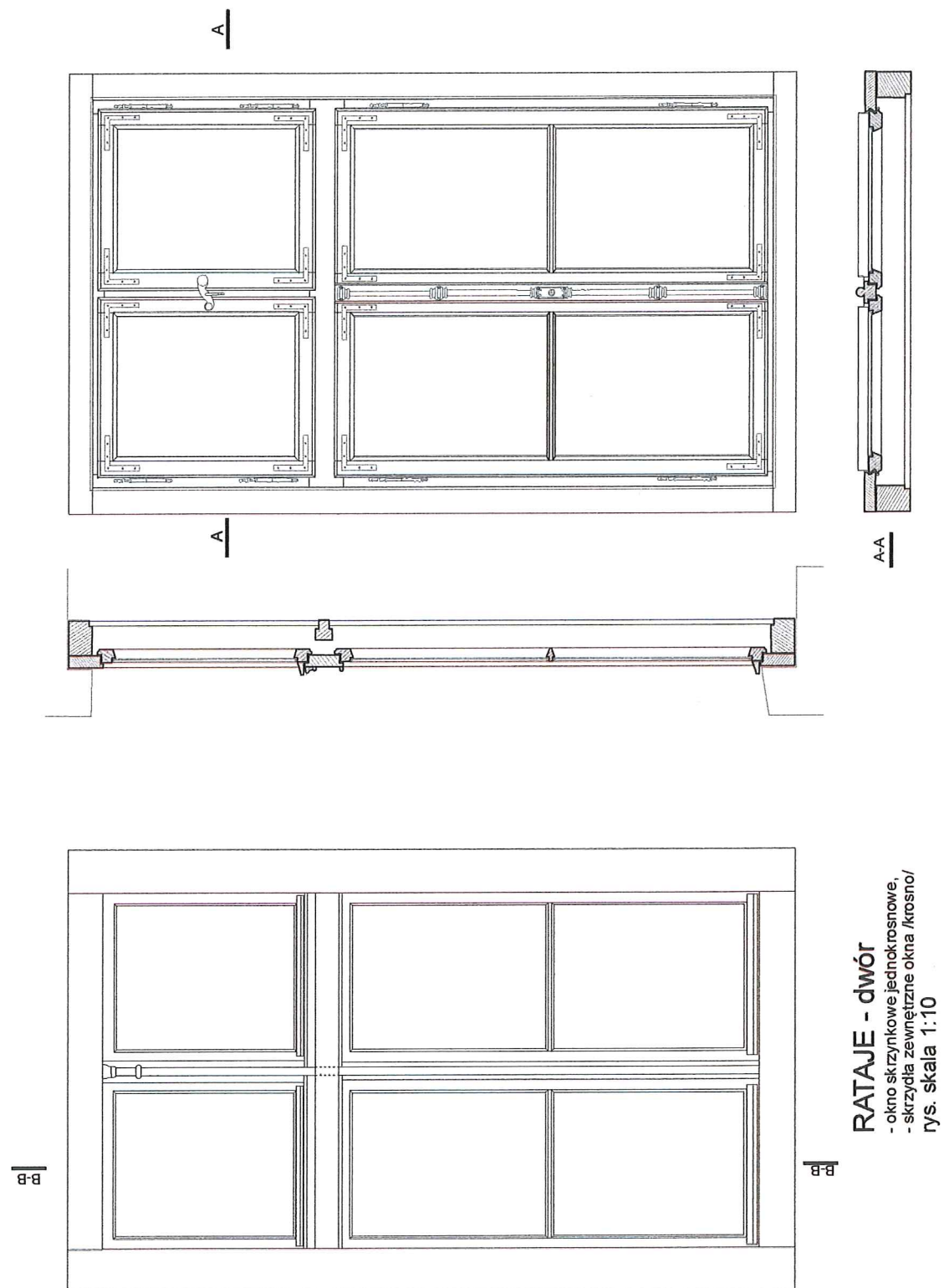


Ryc.65

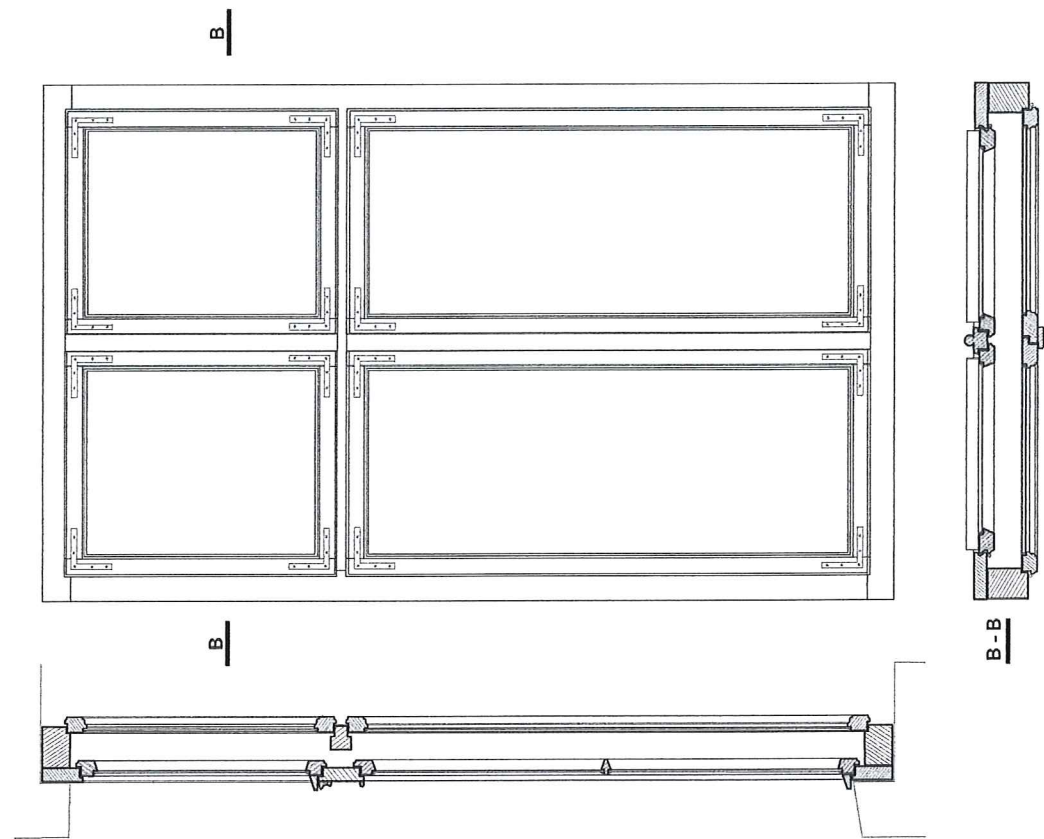


Ryc. 66

Ryc. 67 Rysunek inwentaryzacyjny krosna okna zewnętrznego /rysunek automatycznie przeskalowany przez program Word. W załączniku wymiar w skali 1:10/



Ryc. 68 Rysunek inwentaryzacyjny wewnętrznych skrzydeł okna. /Rysunek automatycznie przeskalowany przez program Word. W załączniku wymiar w skali 1:10/



**RATAJE - dwór**  
- okno skrzynekowe jednokrosnowe,  
- skrzydła wewnętrzne okna  
rys. skala 1:10

Wewnętrzne skrzydła okna są wtórne. Pochodzą najprawdopodobniej z lat 60 tych XX w. podobnie jak i pozostałe drewniane okna skrzynkowe w obiekcie. Skrzydła okienne bez podziału szczebliną, z listwą przemykową zamykane na zasuwę. Skrzydła wewnętrzne mimo, że młodsze są jednak w gorszym stanie technicznym. /ryc.69-72/



Ryc. 69 Okno od strony wnętrza



Ryc. 70



Ryc. 71 -72 Ślady po wcześniejszych zawiasach



skrzydeł okiennych lub żaluzji



**Okno – wystawki w szczycie parawanowym (nad wejściem głównym).** Okno krosnowe, trójpodziałowe o półkolistym nadświetleniu jest oknem wtórnym.



Ryc. 73 -74

**Pozostałe okna.** Od strony wschodniej pomieszczeń biblioteki znajdują się trzy, również drewniane okna skrzynkowe pochodzące z lat 70 XX w. /ryc. 75 /Okna drewniane w fasadzie (biblioteka), są w dostatecznie dobrym stanie technicznym. W części pñ. –wsch. (w części mieszkalnej i świetlicy) znajdują się nowe okna z PCV . /ryc. 76/



Ryc. 75 Okna z lat 70 XX w.



Ryc. 76 Okna współczesne z PCV

**Drzwi główne** - ramowo- płycinowe z nadświetlem. Krawędzie płyciny i ramiaka wydatnie profilowane. Listwa przymykowa w formie kolumnienki z rzeźbionym w drewnie kapitelem. Drzwi są dostatecznym stanie zachowania mimo zaniedbań w ich użytkowaniu – drzwi nie są wcale zamykane i przymykane. Do zamykania dworu mieszkańcy – lokatorzy używają jedynie drzwi wiatrołapu. W drzwiach brak jest elementów snycerki – listwy przymykowej i okapników. /ryc.77-82/



Ryc. 77



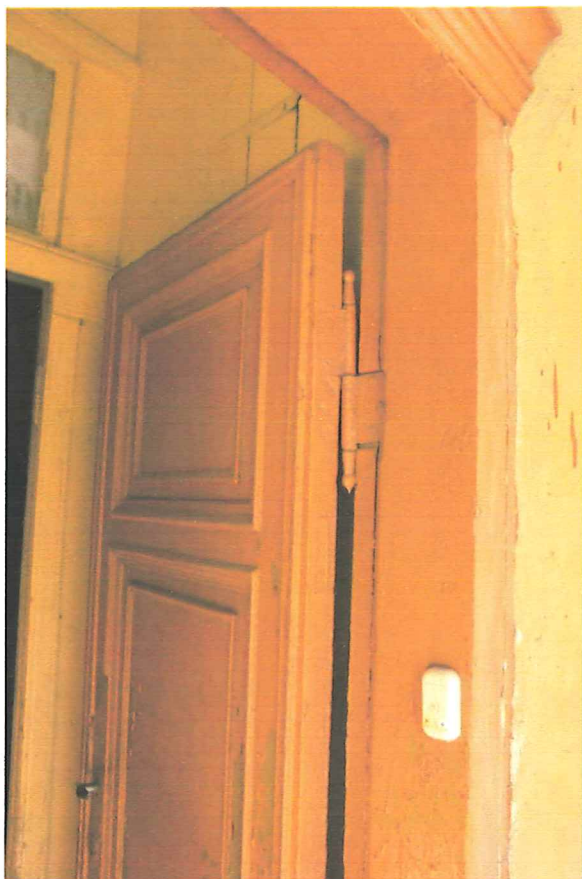
Ryc.78



Ryc.79



Ryc. 80



Ryc. 81



Ryc.82



Ryc.83 Drzwi aluminiowe na taras  
południowo - wschodni

**Główne wejście do budynku – ganek - taras i schody betonowe z murkami. Cokół tarasu ze schodami oraz mur balustrady na której wspiera się zadaszenie ganku mocno spękane, z**

ubytkami. W części przyziemia tarasu odpadający tynk odsłonił łuk ceglany, który najprawdopodobniej jest łukiem oporowym konstrukcji muru lub kolebki –stropu, na której położony jest podest tarasu /ryc. 45/. Podczas prac związanych z naprawą muru tarasu jak i prac przy odprowadzeniu wód opadowych należy zwrócić uwagę na możliwość przebadania tej konstrukcji. Czworoboczne słupy drewnianej konstrukcji zadaszenia silnie zniszczone u podstawy. Widoczne ubytki w drewnie spowodowane, korozją czynnikami atmosferycznymi i brakiem konserwacji. Farba pokrywająca powierzchnię drewna silnie łuszcząca się odsłoniła liczne, charakterystyczne dla drewna pęknięcia wzdłuż słołów. /ryc.84-94/



Ryc.84



Ryc. 85



Ryc. 86



Ryc. 87



Ryc. 88



Ryc.89



Ryc. 91



Ryc.92



Ryc.93



Ryc.94



Ryc.95

## 5. Program prac konserwatorskich

### 5.1. Prace dekararskie

Z dachu należy zdjąć wszystkie warstwy starej papy, deski które są z ubytkami, zawilgotniałe należy wymienić, następnie położyć nową papę termozgrzewalną, łaty, kontrłaty i blachę płaską tytan - cynk. Montaż zgodnie ze sztuką budowlaną i kartą montażu produktu. Dach nad drewnianym tarasem, wiatrołapem biblioteki i wejściem do piwnicy obecnie kryty papą – należy usunąć stare warstwy papy, ocenić stan podłoża a w razie potrzeby wymienić, uzupełnić lub osuszyć warstwy pod papą, a następnie położyć nowe warstwy papy. Na papę należy ułożyć blachę płaską tytan - cynk w kolorze grafitowym.

W wyniku żerowania larw spuszczela pospolitego niektóre drewniane elementy konstrukcyjne poddasza zostały poważnie uszkodzone. Należy wymienić lub poprzez flekowanie wzmocnić konstrukcję więźby dachowej oraz wymienić poszycie deskowe. Również niektóre porażone fragmenty drewna w konstrukcji tzw. ścianka kolankowa (trempel) należy wymienić lub wzmocnić poprzez flekowanie. Nanieść środki dezynfekcyjne i owadobójcze w celu ochrony drewna przed dalszą destrukcją. Dezynfekcję powierzchni stropu i ścian w pokrytych koloniami pleśni należy przeprowadzić preparatami przeznaczonymi do zwalczania grzybów domowych i pleśni, metoda dwukrotnego smarowania lub opryskania. Przed naniesieniem preparatu na powierzchnie należy wszelkie oznaki biokorozji usunąć mechanicznie.

### 5.2. Mury i tynki zewnętrzne

Szczegółowy opis prac dołożony do wniosku zawiera Projekt Architektoniczno – Budowlany prac remontowych dworu w Ratajach z Pracowni Projektowej– Karolina Rutkowska.

Brak izolacji poziomej przyczynia się do podsiąkania kapilarnego występującego w fundamentach budynku. Usunąć nadmiar ziemi od strony frontu w celu ochrony przed spływającymi wodami opadowymi. Proponuje się wykonać wymianę systemu rynien i rur spustowych oraz wykonać instalację burzową do odprowadzenia wody opadowej z rur spustowych.

Przed rozpoczęciem prac należy jednak zbadać stopień zasolenia narzutów tynkowych i w razie konieczności w miejscach o wysokim stężeniu skumulowanych soli zastąpić je tynkami renowacyjnymi szeroko porowymi. Do uzupełnień wypraw tynkowych zaleca się zastosowanie tynków piaskowo-wapiennych dopuszcza się zastosowanie niewielkiej domieszki białego cementu bądź zastosowanie markowych materiałów atestowanych i zalecanych do konserwacji jak np. gotowe tynki mineralne np. Keim, Remmers, Ispo, Caparol, Bayosan, Tubag itp. których receptury są do siebie zbliżone, stosując jako ostatnią warstwę - cienkowarstwową zacierkę zawierającą mikrowłókna np. KEIM Universalputz lub innej firmy o podobnych właściwościach.

Kominy z cegły pełnej otynkowane należy oczyścić, spękane elementy usunąć, skuć tynk odparzony i zmurszały. Ubytki w odkrytych elementach z cegły wraz ze spoinami poziomymi i pionowymi należy uzupełnić. Następnie wykonać nowe tynki na gładko, kolor naturalny zaprawy tynkarskiej.



Wszystkie elementy, konstrukcyjne i dekoracyjne (pilastry, gzymsy, opaski otworów okiennych i drzwiowych, listwy parapetowe) - należy odtworzyć zgodnie z pierwotnym co do skali, formy na wzór istniejących. Odtworzenie należy wykonać na podstawie stanu rzeczywistego i zdjęć.

Przywrócić na elewacjach opaski i profilowane gzymsy w brakujących miejscach. Odtworzyć profil gzymsu koronującego.

W miejscu blendy – zamurowane okna w elewacji ptn. - wsch. proponuje się umieścić wyobrażenie – iluzję okna w formie podmalowanego reliefu.

Odtworzyć pierwotny wygląd otworu okiennego w elewacji południowej budynku.

### 5.3. Taras i schody betonowe

Taras oraz mur – należy oczyścić, spękane elementy usunąć, skuć tynk odparzony i zmurzały. Ubytki w odkrytych ścianach z cegły wraz ze spoinami poziomymi i pionowymi należy uzupełnić. Następnie uzupełnić zaprawą tynkarską zacieraną na gładko. Konstrukcyjne elementy o widocznych pionowych pęknięciach wzmocnić siatką. Odtworzyć zniszczone całkowicie elementy murków okalających schody. Rozważyć ewentualność odsłonięcia gurtu – odcinkowego łuku oporowego pod tarasem./ryc. 45/

### 5.4. Stolarka

Zachowanie oryginalnej stolarki okiennej i drzwiowej podwyższa wartość całego zabytku<sup>3</sup>. Dlatego głównym celem jest naprawa autentycznych stolarek a nie ich wymiana i budowa nowych okien i drzwi. Dezyderat ten dotyczy zachowanych w obiekcie **trzech drewnianych, najstarszych okien** w części frontowej budynku, po stronie ptn. - zach. (pomieszczeniach biblioteki) /ryc.47/ , **drzwi głównych** do obiektu oraz **drewnianego zadaszenie ganku**. Za zachowaniem tych drewnianych elementów architektury obiektu przemawiają zarówno względy historyczne jak i techniczno-ekonomiczne.

#### Ogólne etapy prac przy zachowanej stolarce okiennej i drzwiowej.

1. Oczyszczenie wstępne.
2. Mechaniczne usunięcie warstw farb.
3. Doczyszczanie chemiczne.
4. Przegląd, częściowy demontaż i naprawa elementów ślusarki.
5. Rekonstrukcja w drewnie brakujących elementów stolarki, uzupełnienie większych ubytków flekami, wymiana partii drewna, które nie spełnia parametrów technicznych.

<sup>3</sup> Wytyczne i sposoby dotyczące napraw. J. Tajchman; ( 1990) Stolarka okienna w Polsce. ODZ

6. Uzupełnienie drobnych ubytków drewna
7. Opracowanie kolorystyczne powierzchni stolarki.
8. Montaż elementów ślusarskich.

#### **Zespół trzech okien**

z pomieszczenia biblioteki prezentuje dobry stan zachowania. Złe użytkowanie i doraźna ich zła konserwacja spowodowały, że okna prowizorycznie uszczelniano montażem dodatkowych zasuw bez naprawy istniejących lub zabijanie gwoździ. Na powierzchni okien nakładano kolejne warstwy farb bez wcześniejszego usunięcia starych powłok. Spowodowało to wypaczenia, blokady zasuw i listw przylgowych. Mimo wszystko ramiaki nie uległy zniekształceniu. Drewno nie posiada śladów żerowania owadów. Jedynie od strony zewnętrznej, w wyniku działań atmosferycznych częściowemu zniszczeniu uległy listwy okapnikowe oraz środkowe elementy słupka (krzyża) na ślemieniu.

Plan przebiegu prac. Usunąć wtórne przemalowania olejno - żywiczne metodą mechaniczną lub chemiczną. Przeprowadzić proces dezynfekcji i dezynsekcji. W miejscach zniszczeń i ubytków drewna zastosować flekowanie. Wzmocnić lub wymienić kołeczki montażowe konstrukcji okna. Ramiaki oraz szczebliny w miejscach połączeń dodatkowo wzmocnić poprzez wprowadzenie kleju (kostnego) oraz impregnację roztworem Paraloidu B 72.

Elementy dekoracyjne o dużej degradacji materiałowej należy wzmocnić poprzez impregnację strukturalną (roztwór na bazie Paraloidu B-72) lub wymienić fragmenty elementu, rekonstruując jego formę.

Zrekonstruować zniszczone okapniki oraz brakujące elementy dekoracyjne stolarki m.in. fragmenty kolumnienki na ślemieniu.

Drewno uwolnione z przemalowań po zabezpieczeniu zaleca się pokryć farbą olejną w kolorze : RAL 7013<sup>4</sup>. Badania stratygraficzne naniesionych farb na okna wskazały na zastosowanie, w warstwie pierwotnej techniki mazerunku (ugier).

Wewnętrzne skrzydła okna pomalować w kolorze białym.

Zachować wewnętrzne okiennice. Usunąć wtórne przemalowania i nanieść nową farbę olejną w kolorze ( biały; RAL 9003) skrzydeł z okna wewnętrznego.

**Drzwi zewnętrzne - główne** poddać zabiegom renowacyjnym zgodnie z przedstawionymi powyżej ogólnym programem prac konserwatorskich stosowanych przy zabytkach stolarki okiennej i meblowej.

Drewno stolarki drzwiowej uwolnić spod wtórnych przemalowań metodą mechaniczną lub chemiczną. Wykonać zabiegi zwalczające drewnojady, uzupełnić ubytki drewna oraz

---

<sup>4</sup> Kolor wybrany według wcześniejszych ustaleń z WWKZ w Poznaniu.

elementy detali - baza półkolumny i jej fragment z listwy przylgowej - poprzez flekowanie i wstawki drewnem sezonowanym. Oczyszczone i zabezpieczone drewno zaleca się pomalować farbą olejną w kolorze RAL 7013 <sup>5</sup>.

**Elementy metalowe w stolarce:** obartle, zawrotnice i kątowniki – narożniki.

Metal uwolnić spod wtórnych przemalowań oraz korozji. Zabezpieczyć środkami pasywnymi – spowalniającymi proces utleniania. Oczyszczoną powierzchnię metal zabezpieczyć dwukrotnie żywicą Paraloid B-44 lub innymi dostępnymi w handlu środkami stosowanymi do zabezpieczeń metali.

W etapie prac związanych z konserwacją okna przy odtwarzaniu jego kolorystyki, metal zastosowany w narożnikach – kątowniki scalić kolorystycznie z malaturą okna.

#### **Taras główny - drewniany ganek**

Drewniane zadaszenie tarasu - ganek pod względem konstrukcyjnym w dość dobrym stanie zachowania. Zabiegi restauratorskie wykonać z zachowaniem rygoru prac realizowanych przy zabytkach ciesielsko- snycerskich. Wykonać naprawę dolnych fragmentów słupów poprzez flekowanie. Uzupełnić brakujące elementy podstawy słupów. Wszystkie elementy, konstrukcyjne i dekoracyjne należy odtworzyć zgodnie z pierwotnym co do skali, formy na wzór istniejących. Powierzchnię drewna oczyścić z porostów i farb. Wykonać badania stratygraficzne farb w celu wyboru odtwarzanej kolorystyki obiektu. Nanieść środki dezynfekcyjne i owadobójcze oraz pokryć je nową farbą zabezpieczającą do drewna.

Na podstawie badań stratygraficznych pomalowanej powierzchni drewna zaleca się odtworzyć pierwotny wygląd ganka w kolorze: RAL 7013 <sup>6</sup>.

Proponuje się wykonać kolorystyczne zabezpieczenie powierzchni drewna farbami oferowanymi przez firmę KEIM: system KEIM LIGNOSIL – BASE+ KEIM LIGNOSIL-COLOR - farby krzemianowe do drewna.

Charakterystyka i opis systemu: <https://www.keim.pl/mineralne-produkty/farby-do-drewna-elewacyjne-i-do-wnętrz/farby-do-drewna-na-zewnatrz/>

#### **5.5. Odtworzenie stolarki okiennej i drzwiowej**

**Okna** wtórne z elewacji płn.- wsch. oraz okna wykonane z pcv należy usunąć i w to miejsce wstawić nowe okna drewniane skrzynkowe odtworzone na wzór zachowanych, pierwotnych okien z płn. zach. elewacji (pomieszczenia –biblioteki) . /ryc. 67 -68 /

<sup>5</sup> Kolor wybrany według wcześniejszych ustaleń z WWKZ w Poznaniu.

<sup>6</sup> Kolor wybrany według wcześniejszych ustaleń z WWKZ w Poznaniu.

Obecne warunki - materiał, umiejętności rzemieślnicze, system produkcji oraz wymogi użytkowe nie pozwalają na wykonanie kopii okna. Proponuje się wykonanie okna drewnianego o konstrukcji jednoramowej - zbliżonej do konstrukcji krosnowej ze szkleniem termoizolacyjnym - pakiet dwuszybowy jednokomorowy (szyby zespolone). Okno, czteroskrzydłowe ze ślemieniem oraz słupkiem nad ślemieniem - w górnych, zewnętrznych skrzydłach. Konstrukcję okna tworzy pozorny krzyż okienny z tzw. ślemieniem przechodzącym z występem, z listwą przymykową dolnych skrzydeł w formie słupka zaś powyżej - w nadślemieniu ze słupkiem. Skrzydła dolne ze szczeliną.

Poniżej linki do niektórych z ofert producentów, którzy stosują się do zasady zachowania oryginalnych podziałów i wymiarów - nawiązując swym wyglądem do historycznego pierwowzoru.

<https://www.woodston.pl/oferta/okna-zabytkowe/#146046533888-dfc970d8-664733ad-38fd>

<https://www.wiktorczyk.com.pl/pl/okna-drewniane-drzwi/34/okna-zabytkowe>

<https://okna.swiebodzin.pl/okna/okna-drewniane/zabytkowe/>

**Okno w szczycie parawanowym wystawki (lukarna)** nad wejściem głównym. Okno krosnowe, trójpodziałowe o półkolistym nadślemieniu, wtórne. Z uwagi na jego zły stan zachowania zaleca się wykonać nowe na wzór istniejącego okna z uwzględnieniem wyglądu starych okien na parterze budynku, w których górna i dolna krawędź ślemienia zaopatrzona jest w profilowaną listwę /ryc. 52, 54/. Przy rekonstrukcji zaleca się wykorzystać zachowane w oknie zamki tzw. obartle. Odtworzone okno zabezpieczyć farbą olejną w tym samym kolorze co okna parteru : RAL 7013 <sup>7</sup>.

**Drzwi wejściowe do przybudówki (prowadzące do biblioteki)** należy zastąpić drzwiami o konstrukcji ramowo płycinowej oraz podobnym oprofilowaniu płycin i ramiaku znajdującym się w drzwiach głównych. Do pomalowania powierzchni drewna zastosować również ten sam kolor farby jaki proponuje się przy drzwiach głównych do budynku: RAL 7013 <sup>8</sup>.

**Drzwi na taras (tylny) południowo – wschodni** –do wymiany. / ryc. Drzwi 85 / Nowe drzwi proponuje się wykonać na wzór drzwi głównych do dworu. Jednakże z uwagi na przepisy budowlane nie dopuszczające do umieszczenia w tym miejscu drzwi dwuskrzydłowych o symetrycznym układzie proponuje się wykonać drzwi jednoskrzydłowe. Drzwi o wymiarze, po otwarciu około 120 cm, o konstrukcji ramowo – płycinowej i tym samym rysunku kompozycji tj. dwukolumnowego układu płycin. Drzwi te naśladowałyby swym wyglądem konstrukcję drzwi dwuskrzydłowych. Symetryczność tego układu powtórzona zostałaby w konstrukcji nadświetla dzielone na osi pionową szczeliną.

**Drzwi zewnętrzne zejścia (szyi) piwnicy** – zastąpić nowymi drzwiami deskowymi w układzie jodełkowym z żelaznymi zawiasami. W celu polepszenia warunków termicznych i

<sup>7</sup> Kolor wybrany według wcześniejszych ustaleń z WWKZ w Poznaniu.

<sup>8</sup> Kolor wybrany według wcześniejszych ustaleń z WWKZ w Poznaniu.

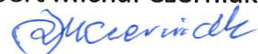
wilgotnościowych niezbędne byłoby odtworzenie pojedynczych – krosnowych - **okien piwnicznych** (ryc.24-27) jak i również **drzwi wewnętrznych** - na ryc. 22, 23 widoczne są haki do zamocowania drzwi wewnętrznych - prowadzących do pomieszczeń piwnicy. Odtworzenie ich w pomieszczeniach piwnicy wiąże się z rygorem racjonalnego używania tj. pozostawiania okien - w miarę często otwartych w okresie zimowym, zaś zamykania w okresie letnim.

Powierzchnię drewna zabezpieczyć farbami oferowanymi przez firmę KEIM: system KEIM LIGNOSIL – BASE+ KEIM LIGNOSIL-COLOR - farby krzemianowe do drewna. Kolor według palety Keim : RAL 7013<sup>9</sup>.

#### 5.6. Uwagi końcowe

- Przed rozpoczęciem prac renowacyjnych i konserwatorskich należy uzyskać stosowne zezwolenie od Wielkopolskiego Wojewódzkiego Konserwatora Zabytków.
- Po ustawieniu rusztowań wykonać szczegółowe odkrywki i badania, co do pierwotnej kolorystyki tynków.
- Podczas prowadzonych prac często nieuniknione są problemy, które nie zostały zawarte w programie konserwatorskim. Rozwiązanie ich należy rozpatrzyć wspólnie z WWKZ, nadzorem konserwatorskim oraz Inwestorem.
- W trakcie prac należy prowadzić bieżącą rejestrację fotograficzno-opisową do dokumentacji powykonawczej prac konserwatorskich przy obiekcie. Jeden z egzemplarzy powyższej dokumentacji należy przekazać Wojewódzkiemu Wielkopolskiemu Konserwatorowi Zabytków w Poznaniu oraz Inwestorowi.

Robert Michał Czerniak



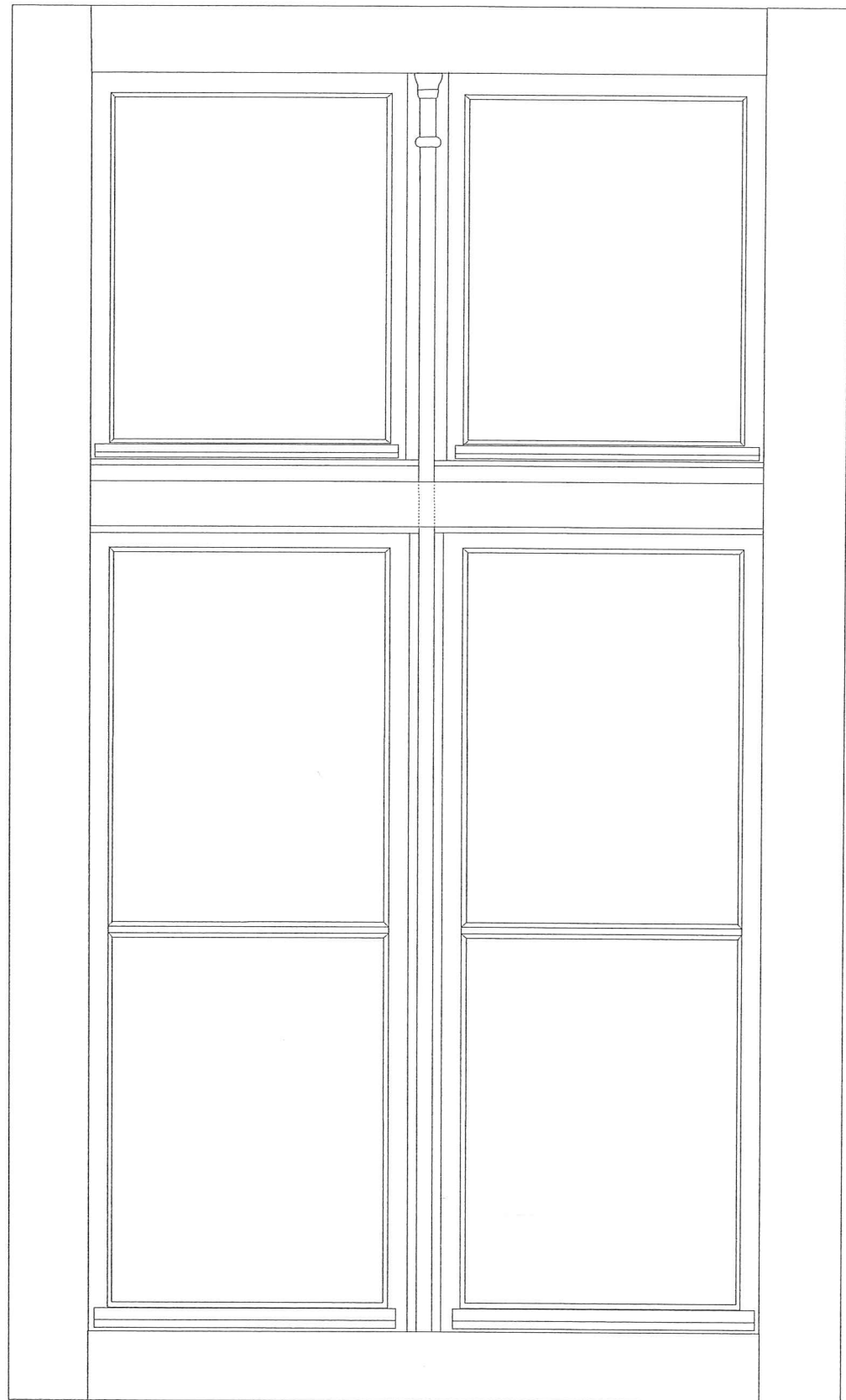
#### Dane kontaktowe

Adres mail: [rmczerniak@wp.pl](mailto:rmczerniak@wp.pl)

Tel. 503720463

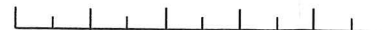
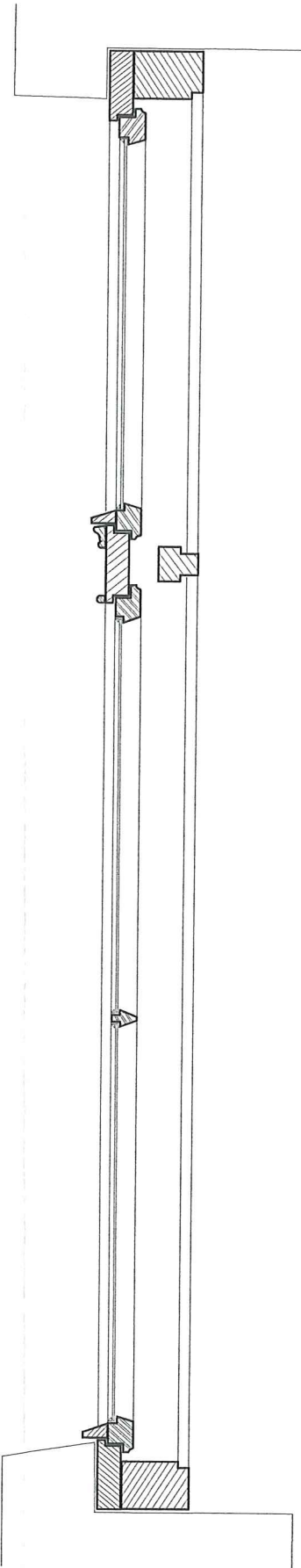
<sup>9</sup> Kolor wybrany według wcześniejszych ustaleń z WWKZ w Poznaniu.

B-B

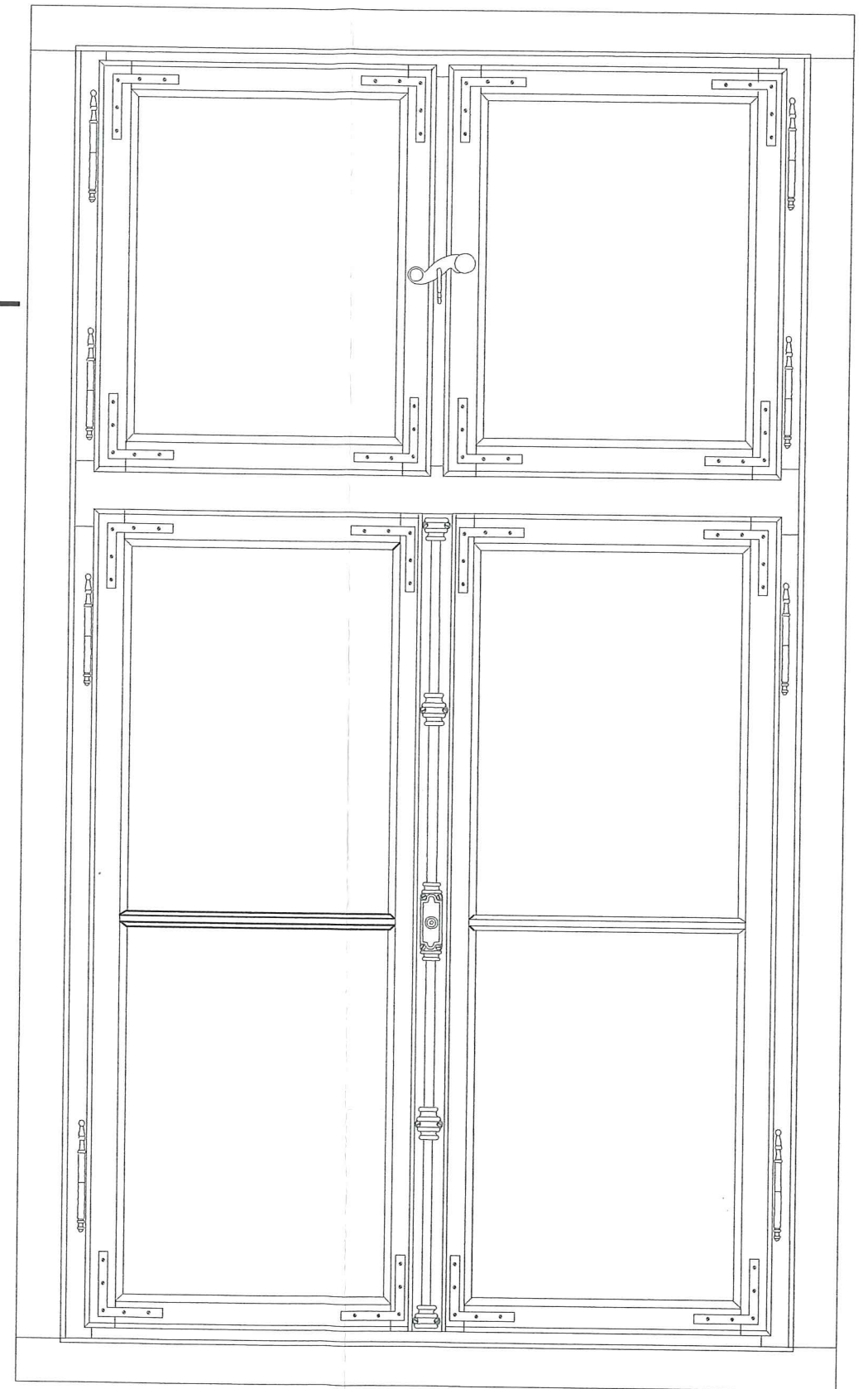


B-B

**RATAJE - dwór**  
 - okno skrzynkowe jednokrosnowe,  
 - skrzydła zewnętrzne okna /krosno/  
 rys. Robert Michał Czerniak skala 1:10

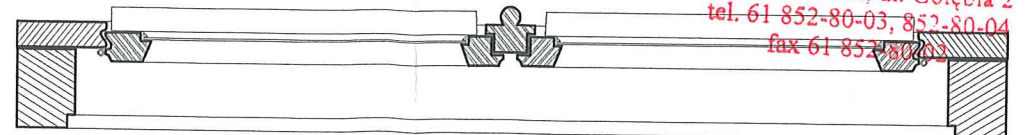


A



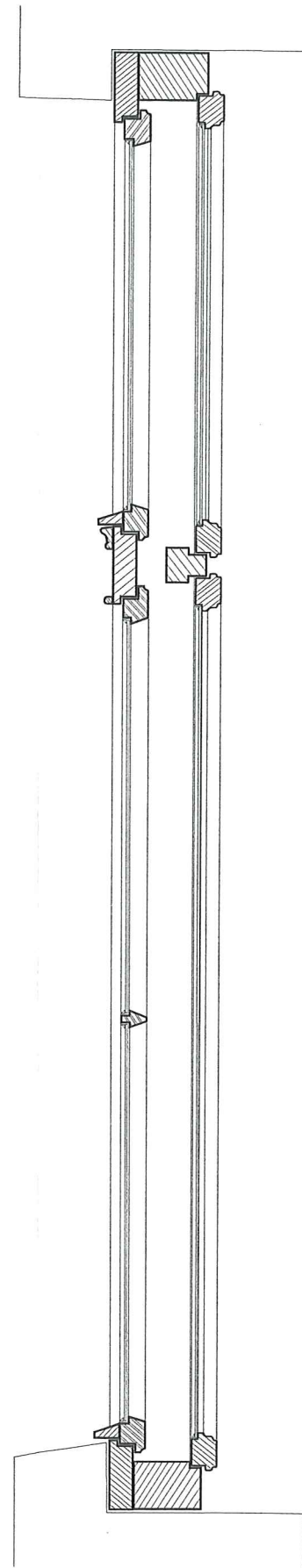
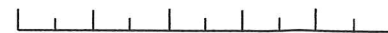
A

A-A

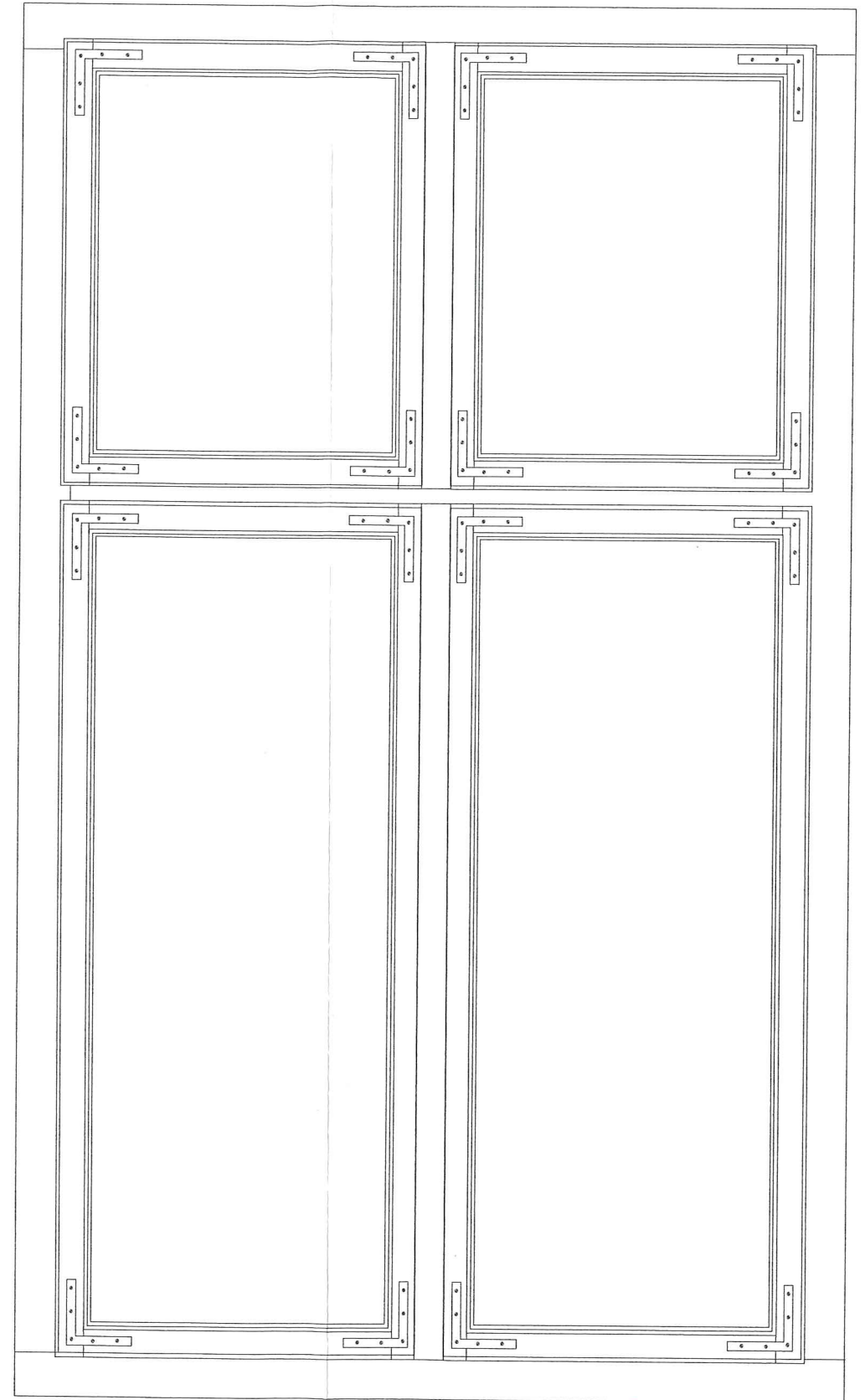


Wojewódzki Urząd  
 Ochrony Zabytków w Poznaniu  
 61-834 Poznań, ul. Gołębia 2  
 tel. 61 852-80-03, 852-80-04  
 fax 61 852-80-03

RATAJE - dwór  
- okno skrzynkowe jednokrosnowe,  
- skrzydła wewnętrzne okna  
rys. Robert Michał Czerniak skala 1:10

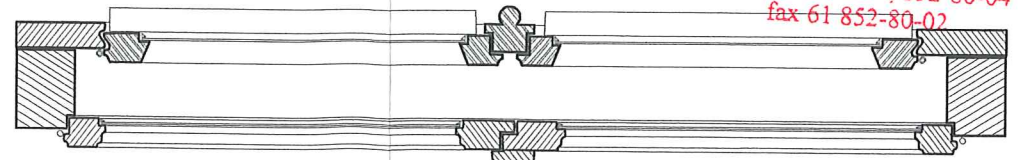


B



B

B - B



Wojewódzki Urząd  
Ochrony Zabytków w Poznaniu  
61-834 Poznań, ul. Gołębia 2  
tel. 61 852-80-03, 852-80-04  
fax 61 852-80-02

UNIwersytet  
MIKOŁAJA KOPERNIKA W TORUNIU

# DYPLOM



Robert Michał Czerniak

urodzony dnia 22 grudnia 1954 roku  
w Słupcy

odbył studia wyższe magisterskie-  
dzienne

na Wydziale Sztuk Pięknych

w zakresie konserwatorstwa i  
muzealnictwa  
specjalność konserwatorstwo

z wynikiem dobrym

i po spełnieniu wymogów określonych  
obowiązującymi przepisami uzyskał

w dniu 24 czerwca 1985 r. tytuł  
magistra konserwatorstwa i  
muzealnictwa

REKTOR

DZIEKAN

/-/S. Jagowski m.p. /-/S. Kościński  
Toruń, dnia 24.06. 1985 r.



*Robert Czerniak*

podpis

Nr 1238  
(numer dyplomu)



Aneks do programu prac konserwatorskich

WYNIKI BADAŃ KONSERWATORSKICH  
ELEWACJI BUDYNKU ORAZ STOLARKI OKIENNEJ I DRZWIOWEJ  
DWORU W RATAJACH Gmina PYZDRY

Wojewódzki Urząd  
Ochrony Zabytków w Poznaniu  
61-834 Poznań, ul. Gołębia 2  
tel. 61 852-80-03, 852-80-04  
fax 61 852-80-02

Robert Michał Czerniak  
mgr konserwatorstwa i zabytkoznawstwa  
Os. Niepodległości 11/5, 62-400 Sępca  
tel. 503 720 463, e-mail: rmczerniak@wp.pl

Pyzdry, 01 sierpień 2023.

Autor prac: Robert M. Czerniak



## 1.0. KARTA IDENTYFIKACYJNA ZABYTKU I DOKUMENTACJI

NR REJESTRU ZABYTKÓW

NR INW. ZBIORU

NR INW. PRACOWNI KONS.

387/129 z 02.09.1985 r.

.....

### 1.1. DANE PRZED ROZPOCZĘCIEM PRAC

RODZAJ : **Stolarka okienna**

TEMAT : **Okna skrzynkowe z ptn. – zach. części elewacji dworu w Ratajach**

AUTOR, WARSZTAT, SZKOŁA : **najprawdopodobniej warsztat lokalny – Pызdry, Zagórw**

SYGNATURA : brak  
(także inicjały, znaki cechowe, ciesielskie i inne )

INSKRYPCJE brak  
(rodzaj, ewentualnie treść; nalepki itp.)

DATOWANIE: koniec XIX w.      POCHODZENIE:

MIEJSCE PRZECHOWYWANIA/LOKALIZACJA : **Dwór w Ratajach**

WŁAŚCICIEL/UŻYTKOWNIK: Gmina i Miasto Pызdry

WYMIARY : 125 x 215 x 15 cm

MATERIAŁY I TECHNIKA ORYGINAŁU : drewno sosnowe i dębowe; stolarka

MATERIAŁY I TECHNIKA NAWARSTWIENÍ

WCZEŚNIEJSZE KONSERWACJE (LUB RENOWACJE): TAK ; NIE

DATY WYKONANIA

WCZEŚNIEJSZE DOKUMENTACJE: TAK ; NIE

liczba stron tekstu, fotografii, rysunków itp.

daty i miejsca wykonania





miejsca przechowywania

Wojewódzki Urząd  
Ochrony Zabytków w Poznaniu  
61-834 Poznań, ul. Gołębia 2  
tel. 61 852-80-03, 852-80-04  
fax 61 852-80-02

## 1.2. TECHNIKA I TECHNOLOGIA

### 1.3. STRATYGRAFIA

#### PRZED ROZPOCZĘCIEM PRAC

Nr warstwy	Oznaczenie graficzne warstwy	Charakterystyka warstwy	Kolor w RAL	Faza chronologiczna	Datowanie
1		Przemalowanie olejne – kolor: umbra palona	3009		1980
2		Przemalowanie olejne – kolor: biel cynkowa			1960
3		Mazerunek (fladowanie), olejny, kolor: ugier ciemny	1024		2 poł. XIX
5		Drewno – sosna, dąb (szczepłiny)			



Mazerunek (fladowanie),  
olejny. Kolor: ugier ciemny

Przemalowanie olejne –  
kolor: umbra palona

Przemalowanie olejne.  
Kolor: biel cynkowa

Wojewódzki Urząd  
Ochrony Zabytków w Poznaniu  
61-834 Poznań, ul. Gołębia 2  
tel. 61 852-80-03, 852-80-04  
fax 61 852-80-02

## 2.0. KARTA IDENTYFIKACYJNA ZABYTKU I DOKUMENTACJI

NR REJESTRU ZABYTKÓW

NR INW. ZBIORU

NR INW. PRACOWNI KONS.

387/129 z 02.09.1985 r.

.....  
**1.1. DANE PRZED ROZPOCZĘCIEM PRAC**

RODZAJ : **Stolarka drzewiowa**

TEMAT : **Drzwi wejściowe, frontowe do dworu w Ratajach**

AUTOR, WARSZTAT, SZKOŁA : **najprawdopodobniej warsztat lokalny – Pызdry, Zagórw**

SYGNATURA : **brak**  
(także inicjały, znaki cechowe, ciesielskie i inne )

INSKRYPCJE **brak**  
(rodzaj, ewentualnie treść; nalepki itp.)

DATOWANIE: **koniec XIX w.**      POCHODZENIE:

MIEJSCE PRZECHOWYWANIA/LOKALIZACJA : **Dwór w Ratajach**

WŁAŚCICIEL/UŻYTKOWNIK: **Gmina i Miasto Pызdry**

WYMIARY : **160 x 308,5 cm**

MATERIAŁY I TECHNIKA ORYGINAŁU : **drewno sosnowe i dębowe; stolarka**

MATERIAŁY I TECHNIKA NAWARSTWIEN

WCZEŚNIEJSZE KONSERWACJE (LUB RENOWACJE): **TAK ; NIE**

DATY WYKONANIA

WCZEŚNIEJSZE DOKUMENTACJE: **TAK ; NIE**

liczba stron tekstu, fotografii, rysunków itp.

daty i miejsca wykonania






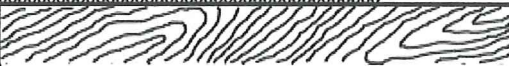
miejsca przechowywania

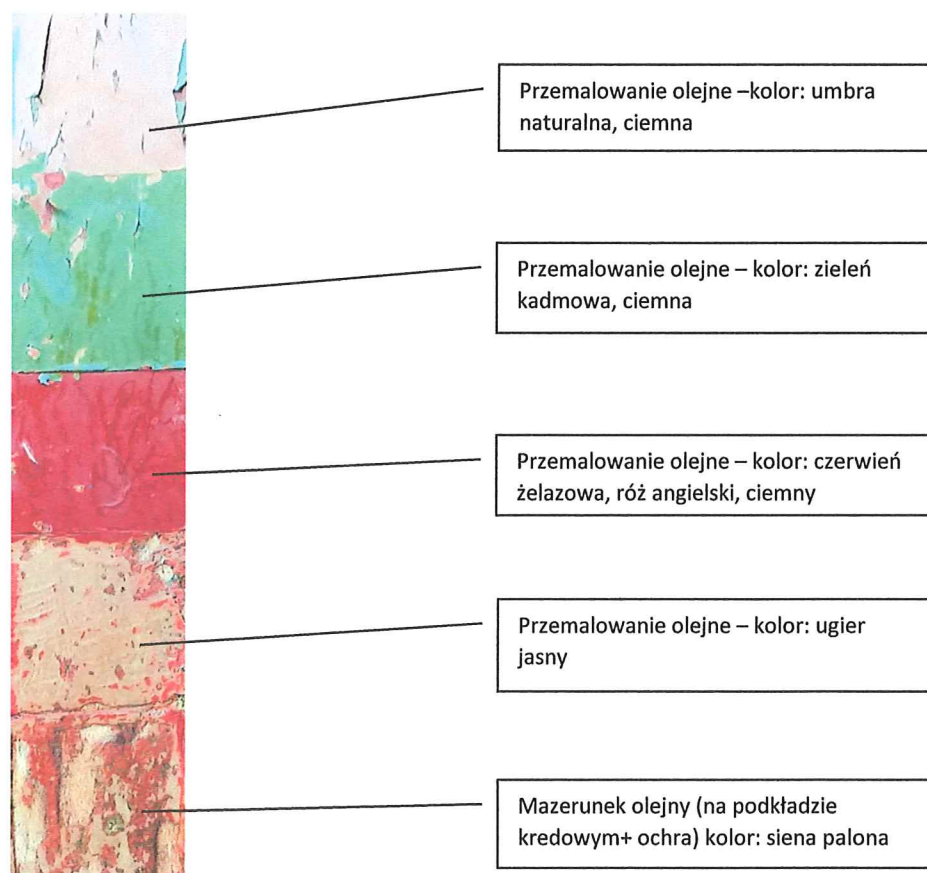
Wojewódzki Urząd  
Ochrony Zabytków w Poznaniu  
61-834 Poznań, ul. Gołębia 2  
tel. 61 852-80-03, 852-80-04  
fax 61 852-80-02

## 2.2. TECHNIKA I TECHNOLOGIA

### 1.3. STRATYGRAFIA

#### PRZED ROZPOCZĘCIEM PRAC

Nr warstwy	Oznaczenie graficzne warstwy	Charakterystyka warstwy	Kolor w RAL	Faza chronologiczna	Datowanie
1		Przemalowanie olejne – kolor: umbra naturalna, ciemna	1015		1970
2		Przemalowanie olejne – kolor: zieleń kadmowa, ciemna	6018		1960
3		Przemalowanie olejne – kolor: czerwień żelazowa, róż angielski, ciemny	3003		poł. XX
4		Przemalowanie olejne – kolor: ugier jasny	1002		Pocz. XX
5		Mazerunek olejny (na podkładzie kredowym+ ochra) kolor: siena palona	3002		2poł.XIX
6		Drewno – sosna, dąb			



Wojewódzki Urząd  
Ochrony Zabytków w Poznaniu  
61-834 Poznań, ul. Gołębia 2  
tel. 61 852-80-03, 852-80-04  
fax 61 852-80-02

### 3.0. KARTA IDENTYFIKACYJNA ZABYTKU I DOKUMENTACJI

NR REJESTRU ZABYTKÓW

NR INW. ZBIORU

NR INW. PRACOWNI KONS.

387/129 z 02.09.1985 r.

.....  
**1.1. DANE PRZED ROZPOCZĘCIEM PRAC**

RODZAJ : **Element architektoniczny – konstrukcja drewniana**

TEMAT : **Ganek – zadaszenie drewniane wejścia głównego do dworu w Ratajach**

AUTOR, WARSZTAT, SZKOŁA : **najprawdopodobniej warsztat lokalny – Pызdry, Zagórw**

SYGNATURA : **brak**  
(także inicjały, znaki cechowe, ciesielskie i inne )

INSKRYPCJE **brak**  
(rodzaj, ewentualnie treść; nalepki itp.)

DATOWANIE: **koniec XIX w.**      POCHODZENIE: **warsztat lokalny – Pызdry, Zagórw**

MIEJSCE PRZECHOWYWANIA/LOKALIZACJA : **Dwór w Ratajach**

WŁAŚCICIEL/UŻYTKOWNIK: **Gmina i Miasto Pызdry**

WYMIARY : **573 x 239,5 x 250 cm**

MATERIAŁY I TECHNIKA ORYGINAŁU : **drewno sosnowe i dębowe; stolarka**

MATERIAŁY I TECHNIKA NAWARSTWIEN

WCZEŚNIEJSZE KONSERWACJE (LUB RENOWACJE): **TAK ; NIE**

DATY WYKONANIA

WCZEŚNIEJSZE DOKUMENTACJE: **TAK ; NIE**

liczba stron tekstu, fotografii, rysunków itp.

daty i miejsca wykonania






miejsca przechowywania

Wojewódzki Urząd  
Ochrony Zabytków w Poznaniu  
61-834 Poznań, ul. Gołębia 2  
tel. 61 852-80-03, 852-80-04  
fax 61 852-80-02

### 3.2. TECHNIKA I TECHNOLOGIA

#### 1.3. STRATYGRAFIA

##### PRZED ROZPOCZĘCIEM PRAC

Nr warstwy	Oznaczenie graficzne warstwy	Charakterystyka warstwy	Kolor w RAL	Faza chronologiczna	Datowanie
1		Przemaalowanie olejne – kolor: ultramaryna jasna	5014		1970
		malowanie olejne – kolor: ugiel jasny	1015		1960
2		malowanie olejne – kolor: ugiel jasny	1002		Koniec XIX
4		Olej. Pokost lniany			Koniec XIX w.
5		Drewno – sosna			



Przemaalowanie olejne – kolor:  
ultramaryna jasna

malowanie olejne – kolor: ugiel jasny

W mazerunku zastosowano farby pokostowo olejne najprawdopodobniej z dodatkami: sykatywa, kreda pławiona/ wosk rozpuszczony w oleju terpenowym. Tak wykonana powłoka nie wymagała zabezpieczeń. Była odporna na warunki zewnętrzne.

Wojewódzki Urząd  
Ochrony Zabytków w Poznaniu  
61-834 Poznań, ul. Gołębia 2  
tel. 61 852-80-03, 852-80-04  
fax 61 852-80-02

#### 4.0. KARTA IDENTYFIKACYJNA ZABYTKU I DOKUMENTACJI

NR REJESTRU ZABYTKÓW

NR INW. ZBIORU

NR INW. PRACOWNI KONS.

387/129 z 02.09.1985 r.

.....  
**1.1. DANE PRZED ROZPOCZĘCIEM PRAC**

RODZAJ : **tynki zewnętrzne**

TEMAT : **Elewacja frontowa dworu**

AUTOR, WARSZTAT, SZKOŁA : **najprawdopodobniej warsztat lokalny – Pызdry, Zagórw**

SYGNATURA : **brak**  
(także inicjały, znaki cechowe, ciesielskie i inne )

INSKRYPCJE **brak**  
( rodzaj, ewentualnie treść; nalepki itp.)

DATOWANIE: **koniec XIX w.** POCHODZENIE:

MIEJSCE PRZECHOWYWANIA/LOKALIZACJA : **Dwór w Ratajach**

WŁAŚCICIEL/UŻYTKOWNIK: **Gmina i Miasto Pызdry**

WYMIARY :

MATERIAŁY I TECHNIKA ORYGINAŁU :

MATERIAŁY I TECHNIKA NAWARSTWIENÍ

WCZEŚNIEJSZE KONSERWACJE (LUB RENOWACJE): **TAK ; NIE**

DATY WYKONANIA

WCZEŚNIEJSZE DOKUMENTACJE: **TAK ; NIE**

liczba stron tekstu, fotografii, rysunków itp.

daty i miejsca wykonania

miejsca przechowywania

Wojewódzki Urząd  
Ochrony Zabytków w Poznaniu  
61-834 Poznań, ul. Gołębia 2  
tel. 61 852-80-03, 852-80-04  
fax 61 852-80-02



## 4.2. TECHNIKA I TECHNOLOGIA

### 1.3. STRATYGRAFIA

#### PRZED ROZPOCZĘCIEM PRAC

Nr warstwy	Oznaczenie graficzne warstwy	Charakterystyka warstwy	Kolor w RAL	Faza chronologiczna	Datowanie
1		Malowanie- gzymsy i opaski otworów okiennych i drzwiowych. Kolor: umbra	8016		1980
2		Tynk cementowy – „obrzutka cementowa”			1980
3		Tynk wapienno - cementowe			1970
4		Tynk wapienno - cementowy			1960
5		Malowanie kredowo klejowe, biel (cynkowa?) na całej powierzchni ścian. Cokół: malowanie kredowo-klejowe w kolorze sieni palonej	8004		kon. XIX w.
6		Tynk wapienny (frakcja piasku gruboziarnistego)			kon. XIX w.
7		Cegła			kon XIX w.



**Cokół budynku**, narożnik południowo zach. Jedyny zachowany fragment oryginalnego tynku z resztkami malowania w kolorze sieni palonej. Odcień w RAL 8004

Wojewódzki Urząd  
Ochrony Zabytków w Poznaniu  
61-834 Poznań, ul. Gołębia 2  
tel. 61 852-80-03, 852-80-04  
fax 61 852-80-02



#### Elewacja frontowa

**Warstwa 4:** odkrywka spod warstwy cementowej szlichty.  
Malowanie kredowo klejowe, biel (cynkowa?) występuje na całej powierzchni ścian wraz z detalem architektonicznym (opaski, gzymsy, okapniki) bez części cokołowej.

