



„FRESK”. Dariusz Chmielewski. Usługi Ochrony Zabytków.

NIP 956-166-14-13, REGON 220403236, tel. 663-55-23-23, e-mail: darek.chmielewski@wp.pl

ul. Różany Stok 3B/12, 80-177 Gdańsk

www.fresk.com.pl

**PROGRAM PRAC KONSERWATORSKICH
DLA ELEWACJI BUDYNKU PRZY UL. WAŁOWEJ 21
W ZESPOLE DAWNEGO URZĘDU ZAOPATRZENIA
MUNDUROWEGO W GDAŃSKU**

- aktualizacja na potrzeby realizacji prac w 2023 r.



Korps-Bekleidungsamt zu Danzig



GDAŃSK, SIERPIEŃ 2023

DOKUMENTACJA KONSERWATORSKA CHRONIONA PRAWEM AUTORSKIM

1.0. WSTĘP

.....

1.1. Podstawa wykonania opracowania.

Niniejsze opracowanie powstało na zlecenie Inwestora - Gminy Miasta Gdańska ul. Nowe Ogrody 8/12, 80-803 Gdańsk, , reprezentowanej przez Dyrektora Gdańskiego Zespołu Schronisk i Sportu Szkolnego.

1.2. Zakres i cel opracowania.

W ramach niniejszego opracowania wykonano:

- dokumentację fotograficzną i opis obiektu,
- analizę pierwotnego wyglądu obiektu w stosunku do późniejszych przekształceń,
- program prac konserwatorskich dla elewacji obiektu.

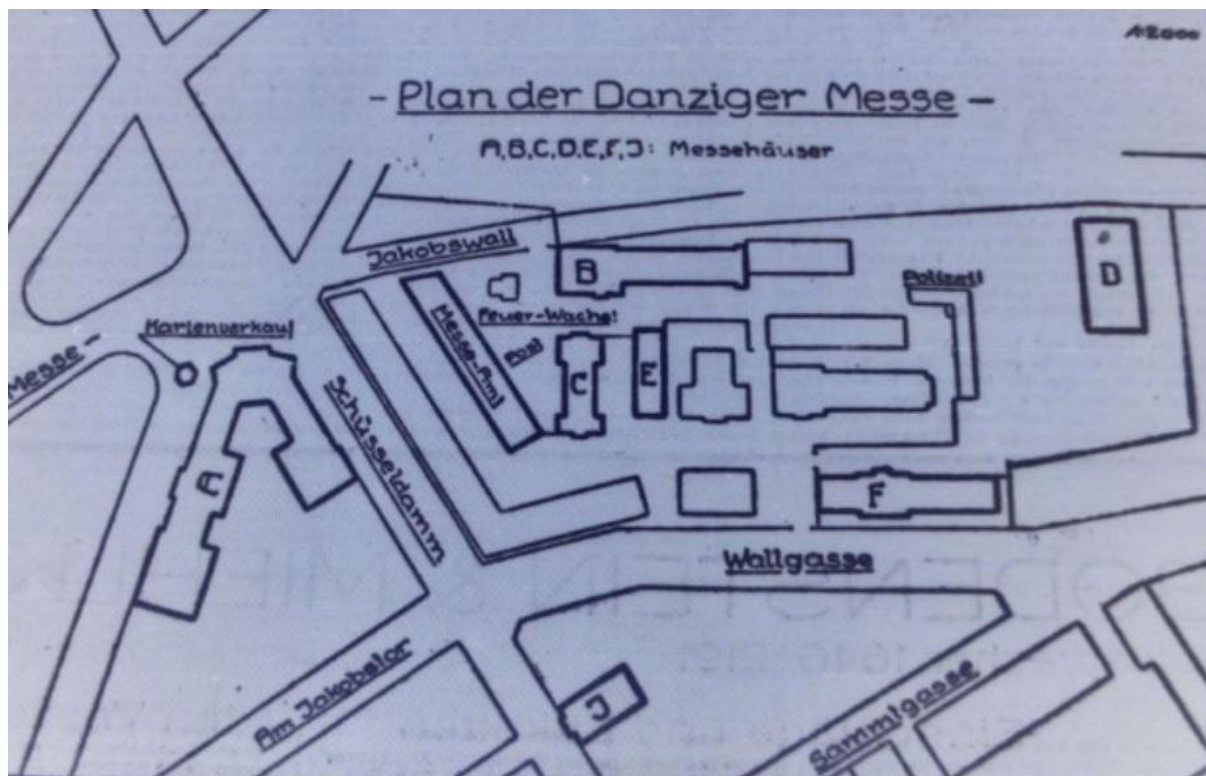
Program prac został stworzony w 2020 roku, pierwszy etap prac (prace przy elewacji tylnej) został zrealizowany w 2021 roku, a obecna dokumentacja stanowi aktualizację na potrzeby zamówienia publicznego i realizacji prac przy pozostałych elewacjach w 2023 roku.

2.0. ZAGADNIENIA HISTORYCZNE

.....

Budynki administracyjne i magazynowe gdańskiego wojskowego urzędu zaopatrzenia mundurowego (XVII Armee Korps Bekleidungsamt in Danzig), położone przy ul. Wałowej w Gdańsku, wzniesione zostały około roku 1891-92. W tym czasie znaczna część tego rejonu Starego Miasta w Gdańsku, gdzie postanowiono o rozbiórce umocnień ziemnych fortyfikacji bastionowych z okresu XVII i XIX wieku, przeznaczona została pod budynki państwowe i miejskie, w tym obecny budynek Archiwum Państwowego, Biblioteki Gdańskiej PAN, I Liceum Ogólnokształcącego oraz zespoły koszarowe. Przy ulicach Wałowej, Aksamitnej i Rybaki Górne powstały rozległe zespoły koszarowe, w tym przeznaczone dla artylerii oraz huzarów. Interesujący nas budynek przy ul. Wałowej 21 stanowił część zespołu Korpusowego Urzędu Mundurowego. Pruski Urząd Mundurowy XVII Korpusu Armijnego funkcjonował do końca istnienia garnizonu gdańskiego. Po powołaniu do życia Wolnego Miasta Gdańska i demilitaryzacji, obiekty popruskie (w tym wojskowe) zostały przez specjalnie powołaną komisję podzielone między stronę gdańską a polską. Gdańsk przejął niemal cały teren także dawnego Urzędu Mundurowego. W budynku przy ul. Wałowej 21 początkowo urządzono mieszkania dla inspektorów celnych. Teren wykorzystano jednak przede wszystkim do organizacji Międzynarodowych Targów Gdańskich. Dawne magazyny i hale warsztatów

początkowo świetnie się do tego nadały. Niektóre obiekty po pruskim Urzędzie Mundurowym zyskały nowe nazwy (hala "Wschód" - budynek B, hala "Holm" - budynek "C", czy hala "Wisła" - budynek "F"). Przy organizacji targów przestrzeń wystawienniczą czy zaplecze targów organizowano zresztą też w pobliskiej szkole (dziś ILO im. M. Kopernika) czy w pozbawionym wówczas jeszcze funkcji sakralnych, dawnym kościele pw. Św. Jakuba. Poniżej przedstawiam plan budynków MTG z 1925 roku.



W okresie po wybuchu II wojny światowej w zespole tzw. "mundurówki" usytuowano obóz emigracyjny dla Żydów, tzw. "obóz czysty", gdzie lokowano osoby po przejściu kwarantanny w obozie na Przeróbce.

Od 1934 do 1937 roku stopniowo przekazywano pomieszczenia na użytek prywatnej polskiej szkoły powszechnej Macierzy Szkolnej. Po wybuchu II wojny światowej teren dawnego Urzędu Umundurowania został przejęty przez wojska niemieckie na cele parku maszynowego Wehrmachtu.

Z archiwalnego zdjęcia datowanego na rok 1960 oraz ze śladów w elewacjach obiektu wynika, że narożnik północno-zachodni obiektu uległ zniszczeniu podczas działań wojennych, a odbudowa z cegły rozbiórkowej nastąpiła przed 1960 r. W 1956 roku na poddaszu obiektu urządzono salę noclegową Szkolnego Schroniska Młodzieżowego. Pozostała część zajmowała Szkoła Podstawowa nr 1. Od 1978 roku schronisko zajmowało także pierwsze i drugie piętro budynku. Placówka ta do dziś użytkuje większość obiektu. O

dawnej szkole Macierzy Polskiej informuje płyta z 1969 r. na elewacji budynku. Polskich nauczycieli, którzy zginęli w czasie II wojny światowej upamiętnia płyta z 1984 roku znajdująca się przed budynkiem.

3.0. OPIS

.....

W październiku 2020 roku przeprowadzono oględziny elewacji obiektu, w celu ustalenia zakresu niezbędnych do zachowania i konserwacji elementów, a także wskazania koniecznych rekonstrukcji w zakresie przywrócenia pierwotnej kompozycji elewacji.

W oparciu o powyższe stwierdzono, że całkowicie lub częściowo zachowane są następujące elementy:

1. Bryła
2. Kompozycja oraz forma otworów okiennych i drzwiowych
3. Detal architektoniczny

Poniżej zostanie zaprezentowane omówienie poszczególnych elementów.

Ad. 1. Bryła

Bryła budynku przy ul. Wałowej 21 nie uległa zmianom, w stosunku do formy pierwotnej. Rzut budynku, tak jak historycznie, opiera się na odwróconej literze "T", gdzie część południowa jest szersza niż północna. Na osi środkowej elewacji południowej usytuowany jest pseudoryzalit nakryty własnym dachem trójspadowym, podkreślający pion wejścia głównego. Dach również zachował pierwotną bryłę, z lukarnami i kominami.



Widok budynku od południa.



Widok budynku od północnego-zachodu. Widoczny ślad po powojennej odbudowie.

Ad. 2. Kompozycja oraz forma otworów okiennych i drzwiowych.

Wszystkie otwory drzwiowe i okienne w budynku zachowały swoją pierwotną formę i umiejscowienie w kompozycji elewacji i mają formę prostokątów stojących przekrytych łukiem odcinkowym (jedynie w poziomie przyziemia są to prostokąty leżące). Część okien wtórnie zamurowano. W narożu północno-wschodnim elewacji wschodniej usytuowano okna typu szczelinowego - wąskie prostokąty stojące. Nie zachowały się żadne historyczne stolarki.



Widoczne blendy południowej części elewacji zachodniej.



Wtórnie zamurowane okno w zachodniej części elewacji północnej.



Pierwotny wykrój otworu drzwiowego wejścia południowego w uskokowym portalu.



Otwór wejścia wschodniego w pierwotnym wykończeniu.



Naroże północno-wschodnie elewacji wschodniej. Widoczne wąskie okna szczelinowe.

Ad. 3. Detal architektoniczny

W elewacjach zachował się pełen wachlarz pierwotnego detalu architektonicznego - elementy uszkodzone możliwe są do odtworzenia według zachowanych partii oryginalnych.



Okna z uskokiem węgarka i rolką łęku.



Gzyms międzykondygnacyjny z fryzem wypełnionym ukośnie ułożonymi wozówkami cegieł i pasami cegły glazurowanej. Nakrywy kamienne.



Gzyms podokapowy z arkadkowym fryzmem i kostkami.



Okno przyziemia i strefa cokołowa z kształtką fazowaną.



Ceramiczne wypalane narożniki cokołu.



Okna szczelinowe z uskokowym węgarkiem.

Kompozycja elewacji

Kompozycja wszystkich elewacji założona jest na podkreśleniu podziałów poziomych następującymi elementami:

- w przyziemiu zaakcentowana jest pogrubiona, zwieńczona kształtką fazowaną strefa cokołowa, z oknami przekrytymi łukiem odcinkowym,
- strefę przyziemia zamyka gzyms wydzielający ją od I kondygnacji,
- powierzchnia elewacji w I kondygnacji dekorowana jest ciągłymi pasami glazurowanej na brązowo cegły,
- między I a II kondygnacją przebiega gzyms uskokowy podkreślony fryzem wydzielonym pasami glazurowanej cegły. We fryzie usytuowany jest wzór z ukośnie ułożonych wozówek cegieł, tworzących tzw. wężyk. Pola z wężykiem są otynkowane,
- w kondygnacjach II i III usytuowane są jedynie otwory i blendy okienne w ościeżach z uskokowymi węgarkami i rolką łuku odcinkowego,
- zwieńczenie elewacji stanowi silnie wysunięty przed lico gzyms podokapowy o formie ceglanych arkadek na uskokowo wysuniętych konsolkach. Tło arkadek stanowi cegła nieotynkowana.

4.0. WNIOSKI I ZAŁOŻENIA KONSERWATORSKIE

Przywrócenie pierwotnych walorów estetycznych i technicznych elewacjom budynku nie tylko zabezpieczy go przed dalszym niszczeniem ale też pomoże w odczytaniu pierwotnych założeń architektonicznych i plastycznych. Działania konserwatorskie muszą zmierzać zatem w kierunku pełnego oczyszczenia powierzchni, stabilizacji materiałów i eliminacji działania czynników niszczących. Jako że głównym czynnikiem niszczącym jest woda opadowa oraz wiek, eksploatacja oraz zniszczenia wojenne, należy podjąć działania mające za cel zabezpieczenie elewacji przed działaniem tego czynnika. Zbyt szczelna nawierzchnia wokół budynku - spękane wylewki oraz płyty betonowe - potęgują negatywny wpływ wilgoci na przyziemne partie ścian budynku.

W celu osiągnięcia zakładanych dla elewacji efektów należy oczyścić ich powierzchnię ze wszystkich zabrudzeń i przebarwień oraz wtórnych tynków i wadliwych przemurowań. W celu stabilizacji materiału należy w stopniu maksymalnym usunąć wszystkie ogniska porażenia czynnikiem biologicznym, tj. glonami i mikroorganizmami oraz roślinnością, a także usunąć zasolenia i wykwit gipsów na powierzchni cegieł. Przywrócić

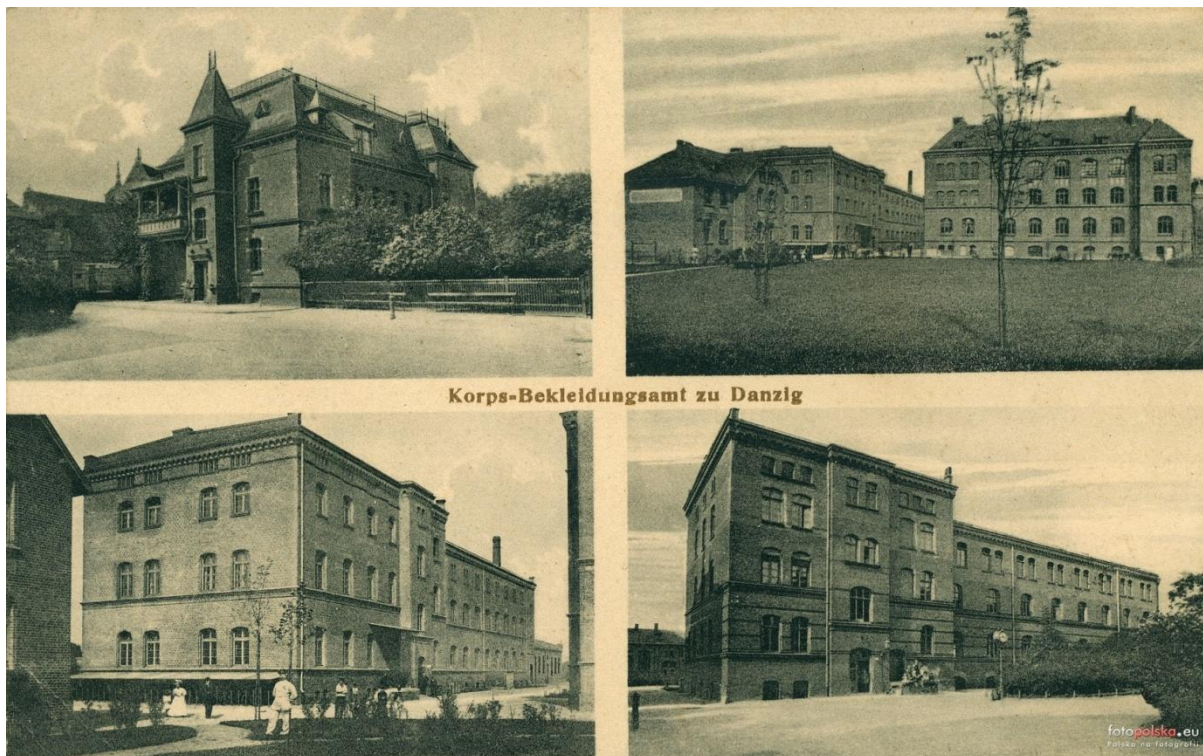
- "systemie wzmacniania murów HELIFIX" lub Brutt Saver, kotwami max \varnothing 8 mm, długości około 1 m - 1,5 m wpuszczanymi poziomo w spoinę co trzy - cztery warstwy.
3. Po ustabilizowaniu konstrukcji murów należy przystąpić do czyszczenia powierzchni elewacji. Czyszczenie należy wykonać przy użyciu przegrzanej pary wodnej i dedykowanych past do usuwania zabrudzeń z cegły, np. Remmers Fasadereinigerpaste lub niskoprocentowego (1-3%) roztworu HF w miejscach najsilniejszych zabrudzeń. Do ewentualnego uzupełniającego czyszczenia suchego użyć ścierniwa drobnoziarnistego np. mączki szklanej o frakcji w przedziale 0,04- 0,08 mm lub piasku rzecznoego. Stopień czyszczenia powierzchni należy ograniczyć do usunięcia powierzchniowych nawarstwień brudu, soli, gipsów, bez naruszania oryginalnej powierzchni materiału oraz tzw. właściwej patyny - stopień oczyszczenia dostosować do elewacji tylnej.
 4. Przed przystąpieniem do zasadniczych prac należy usunąć mechanicznie wszystkie formy wzrostowe oraz przeprowadzić wstępną dezynfekcję powierzchni ceglanych metodą natryskową lub smarowania, kilkakrotnie, z użyciem preparatu obojętnego chemicznie, na bazie czwartorzędowych soli amonowych np. Preparat do usuwania glonów firmy ALTAX lub SKL Funghit firmy OPTOLITH (1,5% stężenie w alkoholu etylowym).
 5. Elementy wtórne w postaci wadliwych przemurowań cegłą rozbiórkową i współczesną oraz pozostałości zapraw cementowych należy usunąć. Zamurowane otwory okienne należy scalić kolorystycznie z elewacjami, porządkując wątek i fugowanie, ewentualnie wadliwe zamurowania można pokryć tzw. przecierką tynkową i pomalować w kolorze cegły.
 6. Po usunięciu wszystkich spudrowanych i wypłukanych cegieł zgodnie z zasadą określania stopnia destrukcji (tj. destrukcja sięgająca ponad połowę cegły - cegła do wymiany), można przystąpić do prac murarskich. Kwestie szczegółowe omawiane będą z nadzorem konserwatorskim. Do murowania należy użyć zapraw wapiennych, lub wapienno – cementowych o parametrach porowatości dostosowanych do parametrów oryginału np. TWM Trassmortel OPTOLITH.
 7. Wzmocnienie strukturalne osłabionego i zdeintegrowanego materiału należy przeprowadzić przez nasączenie go środkiem na bazie estrów kwasu ortokrzemowego, z zachowaniem pełnej zwilżalności powierzchni materiału. Propozycje materiałowe: REMMERS KSE 100 i 300.
 8. Naprawę ubytków w powierzchniach ceglanych wykonać zaprawami mineralnymi na bazie spoiw wapiennych barwionych w masie; kolorystyka i faktura dostosowana do otoczenia. REMMERS Restauriermortel ZF lub OPTOLITH Optosan NSR.

9. Spoinowanie muru wykonać zaprawą z przewagą spoiwa powietrznego lub trassowego o porowatości i kolorystyce zbieżnej z oryginałem. REMMERS FM TK M5 (dawny Fugenmortel TK), czy TKF Trassfuge OPTOLITH.
10. Dla osłabienia kontrastów należy wykonać tzw. scalenie kolorystyczne techniką transparentną ale tylko w przypadku niezbędnej konieczności. Zakres unifikacji powierzchni oraz jego stopień należy uzgodnić z nadzorem konserwatorskim. Proponowane materiały: KEIM Restauro Lasur na podłoża suche stabilne chemicznie lub Historic Lasur firmy REMMERS na podłoża o podwyższonej wilgotności i niestabilne, wymagające zachowania pełnej dyfuzyjności powierzchni.
11. Po zakończeniu prac konserwatorskich należy przeprowadzić korektę dezynfekcji muru dla trwałości efektu. Materiał jak w punkcie 4.
12. Wszystkie elementy metalowe na elewacjach (kotwy, zawiasy, wsporniki dawnej instalacji elektrycznej itp.), powinny zostać oczyszczone mechanicznie (szczotki stalowe lub piaskowanie), a następnie po odpyleniu i odtuszczeniu należy je pomalować dwuwarstwowo:
 - farbą antykorozyjną podkładową miniową,
 - farbą antykorozyjną nawierzchniową w kolorze czarnym lub grafitowym matowym, np. Lowigraf firmy Polifarb.
13. Wszystkie brakujące i znacząco uszkodzone tynki w polach fryzów należy wymienić na nowe, z zachowaniem sposobu opracowania jak w partiach oryginalnych. Proponowane są tynki trassowe np. Optosan Renoputz firmy OPTOLITH.
14. Należy uzupełnić brakujące fragmenty pasów z cegły glazurowanej analogicznymi cegłami z brązową glazurą solną lub poprzez imitację glazury wykonaną farbami żywicznymi i lakierami samochodowymi.
15. Końcowym elementem winno być wykonanie pełnej dokumentacji konserwatorskiej powykonawczej z przeprowadzonych prac.

Opracował:

mgr Dariusz Chmielewski

6.0. CZĘŚĆ ILUSTRACYJNA



1. Urząd mundurowy w Gdańsku. Pocztówka z przełomu XIX/XX w.



2. Urząd mundurowy w Gdańsku. Pocztówka z przełomu XIX/XX w. Strzałką wskazano budynek przy ul. Wałowej 21



3. W budynkach zespołu urzędu zaopatrzenia mundurowego po wybuchu II wojny światowej zorganizowano obóz przesiedleńczy dla Żydów, którzy przeszli kwarantannę w obozie na Przeróbce. Na zdjęciu budynek przy ul. Wałowej 21.



4. W budynkach zespołu urzędu zaopatrzenia mundurowego po wybuchu II wojny światowej zorganizowano obóz przesiedleńczy dla Żydów, którzy przeszli kwarantannę w obozie na Przeróbce. Na zdjęciu budynek przy ul. Wałowej 19.



5. W okresie międzywojennym zespół budynków dawnego urzędu mundurowego przeznaczono na siedzibę Międzynarodowych Targów Gdańskich. Budynek przy ul. Wałowej 19 na zdjęciu z roku 1924.



6. Widoczny zakres zniszczeń z okresu II wojny światowej. Na pierwszym planie budynek przy ul. Wałowej 17, z tyłu ul. Wałowa 19. Na skraju po prawej stronie zdjęcia widoczny odbudowany narożnik budynku przy ul. Wałowej 21. Zdjęcie z 1960 roku.

Zdjęcia stanu z roku 2020 i 2021 - elewacje

Elewacja południowa



7. Widok ogólny.



8. Wejście główne do budynku.



9. Zniszczony narożnik partii cokołowej po wschodniej stronie wejścia głównego.



10. Oryginalny ceglany narożnik przy wejściu głównym. Widoczny granitowy stopień schodów.



11. Rozdzielnia elektryczna po wschodniej stronie ryzalitu wejścia głównego. Konieczne wykonanie przemurowania oraz konserwacja antykorozyjna ramy i drzwi rozdzielni.



12. Malowanie ościeża drzwi - konieczne usunięcie.



13. Malowanie ościeża drzwi i ślad po usuniętym włączniku dzwonka. Konieczne przemurowanie i usunięcie wymalowania.



14. Uszkodzony narożnik zachodni cokołu.



15. Okno przyziemia.



16. Nad wejściem głównym widoczne liczne instalacje, konieczne do uporządkowania i zamaskowania w licu.



17. Stary dzwonek. Proponowane pozostawienie oraz ukrycie instalacji.



18. Stan zachowania fryzu oraz nakryw gzymsu.



19. Zabrudzenia elewacji zaprawą oraz uszkodzenia cegieł.



20. Iluminacja elewacji oraz ślady po wtórnym osadzeniu krat okiennych.



21. Uszkodzenia ościeży okien przyziemia spowodowane osadzeniem krat.



22. Gzyms arkadkowy podokapowy. Brak śladów tynkowania blend.

Elewacja zachodnia



23. Widok ogólny. W narożniku północnym widoczny zakres powojennej odbudowy.



24. Stan zachowania narożnika północnego. Widoczne zawilgocenie przyziemia i porażenie glonami.



25. Okno przyziemia. Widoczne usunięcie kraty.



26. Wtórna kratka wentylacyjna w ościeżu okiennym - do likwidacji.



27. Wtórne pokrycie gzymsu parteru zaprawą cementową oraz uszkodzenie narożnika.



28. Stan lica ceglanego oraz widoczne płaskie kształtowanie fugi.



29. Fryz z pasami cegły glazurowanej. Widoczne ubytki tynku oraz zniszczenia w obrębie gzymsu i jego nakrywy.



30. Fryz z pasami cegły glazurowanej. Widoczne ubytki tynku oraz zniszczenia w obrębie gzymsu i jego nakrywy.



31. Pozostałości napowietrznej instalacji elektrycznej - do zachowania i konserwacji.



32. Ukośne spękania w elewacji - do zszycia i wypełnienia fugą.



33. Odbudowany fragment gzymsu podokapowego. Konieczna naprawa, oczyszczenie i scalenie kolorystyczne.



34. Zniszczenia i przemurowania w obrębie gzymsu podokapowego.



35. Elewacja północna południowej części elewacji zachodniej. Widoczne zamurowane okno. Proponowana wymiana fugowania i scalenie kolorystyczne cegieł.



36. Okno i blenda na I piętrze. Widoczne rozprowadzenie instalacji do oświetlenia.

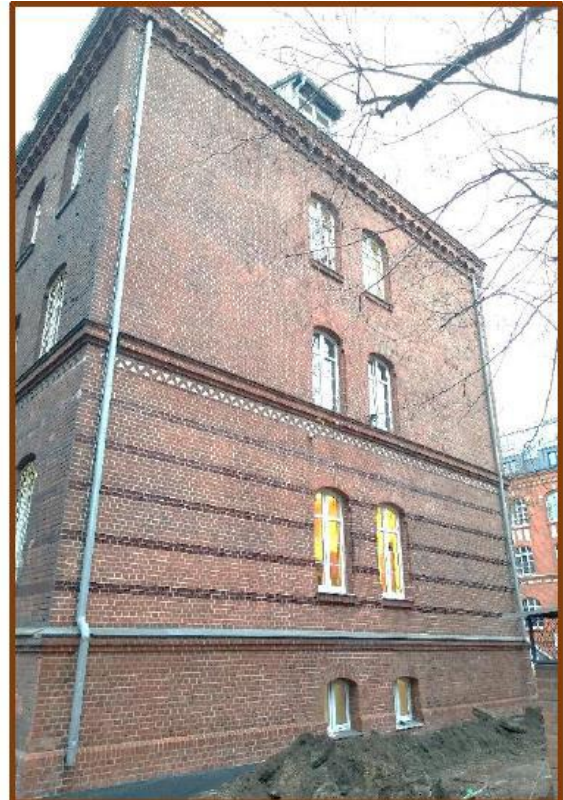


37. Pozostałości instalacji elektrycznej napowietrznej - do pozostawienia i konserwacji.

Elewacja północna.



38. Widok ogólny od zachodu. Widoczny zakres odbudowy powojennej. Stan w roku 2020.



39. Widok elewacji przed pracami (2020 r.) i po pracach (2021 r.)

Elewacja wschodnia



40. Widok ogólny części północnej.



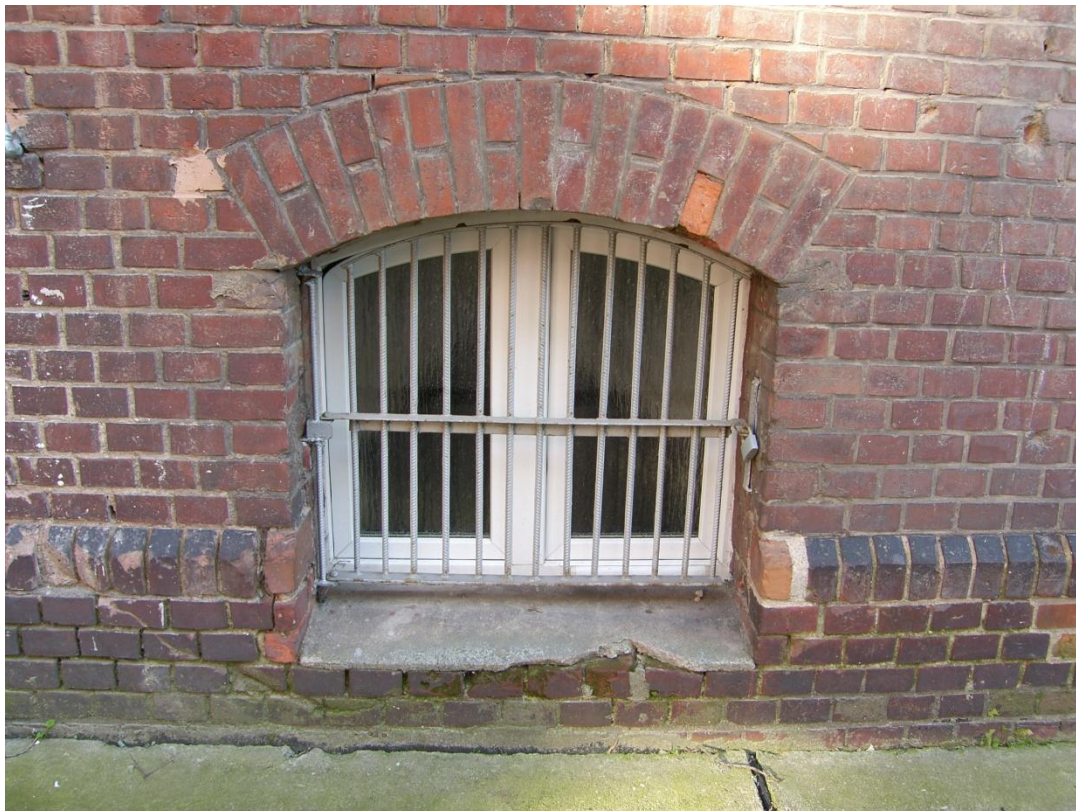
41. Widok ogólny części południowej od północy.



42. Widok ogólny części południowej od południa.



43. Część południowa, strefa przyziemia. Widoczne uszkodzenia gzymsu i nakryw oraz wtórnie osadzone instalacje wentylacji.



44. Okno przyziemia.



45. Drzwi wejścia wschodniego.



46. Naprawa nadproża okna po wymianie stolarki - do przemurowania.



47. Wtórne uzupełnienie nakrywy gzymsu cokołowego przy wejściu wschodnim.



48. Betonowe uzupełnienie kamiennych stopni do wejścia wschodniego.



49. Zniszczony kamienny parapet okna.



50. Fryz z widocznymi uszkodzeniami cegieł, tynków oraz kamiennych nakryw.



51. Wadliwe przemurowania lica.



52. Postrzelina karabinowa. Proponowane zamknięcie otworu bez całkowitego usuwania postrzeliny.



53. Ubytki cegieł w licu.



54. Spękania lica należy przeszyć z wypełnieniem fugą.



55. Uszkodzenia fryzu, m.in. spowodowane przeprowadzeniem rury spustowej.



56. Zadaszenie wejścia wschodniego. Proponowana wymiana na szklane lub poliwęglanowe.

Opaska drenażowa i izolacje zrealizowane wokół budynku w 2021 roku.







Tekst i ilustracje: mgr Dariusz Chmielewski