

PROGRAM PRAC KONSERWATORSKO RESTAURATORSKICH



Ołtarz boczny p.w. Ukrzyżowania z rzeźbą Chrystusa Ukrzyżowanego rzeźbami św. Magdaleny i św. Jana- dotyczy przedmiotowego zamówienia

Ołtarz boczny p.w. MB Częstochowskiej z obrazem MB Częstochowskiej i rzeźbami św. Krysypina i św. Krysypiana - dotyczy przedmiotowego zamówienia

**Parafia Rzymskokatolicka p.w. Świętej Rodziny
Ul. Kilińskiego 4, 62-635 Przedecz
Ok. 1907r.**

Program prac konserwatorsko restauratorskich

**Parafia Rzymskokatolicka p.w. Świętej Rodziny
Ul. Kilińskiego 4, 62-635 Przedecz
Ok. 1907r.**

1. Przedmiot badania.

Przedmiotem programu prac konserwatorsko restauratorskich są:

- Ołtarz boczny p.w. Ukrzyżowania z rzeźbą Chrystusa Ukrzyżowanego rzeźbami św. Magdaleny i św. Jana
- Ołtarz boczny p.w. MB Częstochowskiej z obrazem MB Częstochowskiej i rzeźbami św. Kryspina i św. Kryspiana

Wyposażenie mieści się w kościele parafialnym. Program został wykonany na zlecenie proboszcza parafii pw. Świętej Rodziny w Przedczu w związku z planowanymi pracami.

2. Fotografie obiektów.

- a) Ołtarz boczny p.w. Ukrzyżowania z rzeźbą Chrystusa Ukrzyżowanego rzeźbami św. Magdaleny i św. Jana



b) Ołtarz boczny p.w. MB Częstochowskiej z obrazem MB Częstochowskiej i rzeźbami św. Krysypina i św. Krysiana



3. Opis zabytków.

Ołtarze i ambona zostały wykonane w 1907 roku specjalnie do nowo wybudowanej świątyni, której budowa rozpoczęła się w 1904r. Zostały specjalnie zaprojektowane pod nią.

Wyposażenie zostało wykonane z drewna dębowego przez Zakład Rzeźbiarski Nowakowskiego z Poznania. Wszystkie ołtarze są zbudowane z drewna w ciemnym brązowym kolorze ze złoceniami w stylu neogotyckim.

Ołtarz boczny MB Częstochowskiej jest czterokondygnacyjny z obrazem MB Częstochowskiej w centrum i rzeźbami po bokach oraz z małym obrazem z wizerunkiem Matki Boskiej w zwieńczeniu. Ołtarz Ukrzyżowania również jest czterokondygnacyjny z centralnie umieszczonym dużym krucyfiksem i rzeźbami po bokach.

Wszystkie nastawy ołtarzowe zwieńczone są pinaklami i sterczynami z żabkami, zakończonymi kwiatonami.

Ołtarz MB Częstochowskiej i Serca Jezusowego mają złożone tabernakula w formie architektonicznej, bogato zdobione z ornamentami roślinnymi, maswerkami, łukami oraz ze sterczynami w narożach.

Rzeźby umieszczone w ołtarzach są pełnoplastyczne, anatomiczne, proporcjonalne, starannie polichromowane z bogatą ilością szczegółów i światłocieniem. Wszystkie figury stoją na postumentach i mają bogato udrapowane szaty oraz rozrzeźbione włosy.

Obrazy w ołtarzach mają formę wydłużonego pionowego prostokąta zakończonego łukiem. Obrazy mają wysokość ok. 3 m i szerokość 1,4m. W centralnej części malowidła przedstawione są postacie świętych na tle krajobrazu. Obrazy są malowane realistycznie.

4. Cel i zakres prac.

Przedmiotem prac będzie kompleksowa konserwacja i restauracja dwóch ołtarzy oraz ambony z kościoła parafialnego p.w. Świętej Rodziny w Przedecz. W zakresie prac przewidziano pełną konserwację techniczną i zabiegi estetyczne, które przywrócą wyposażeniu estetykę możliwie zbliżoną do założeń autorskich. Wszystkie zabiegi zostaną poprzedzone wnikliwą analizą technologii i techniki wykonania dzieła, określeniem zakresu i przyczyn zniszczeń oraz próbami gwarantującymi właściwy dobór środków i metod konserwatorskich.

5. Technika wykonania

Całość wykonana jest z drewna dębowego łączonego na kołki i klejonego. Od odwrocia wstawiono usztywnienia stabilizujące. Drewno zabezpieczono i polakierowano. Elementy złożone i polichromowane pokryto cienką warstwą zaprawy i kolejno położycono na poler i mat techniką na bolus, a rzeźby pomalowano. Obrazy wykonano w technice olejnej na płótnie.

6. Stan zachowania.

Ołtarze i ambona od początku swojego istnienia znajdowały się w kościele w Przedecz. Jest to budynek murowany, w którym występują typowe dla tej architektury zniszczenia i problemy konserwatorskie np. związane z wahaniami temperatury i wilgoci.

Wszystkie czynniki, które wpłynęły na zły stan zachowania obiektów:

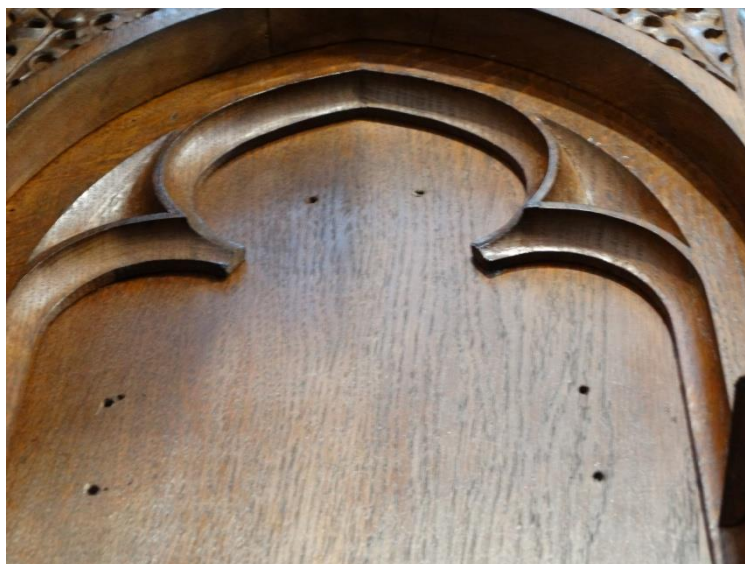
- wysoka średnia wilgotność kościoła
- działanie drewnojadów
- wahająca się w cyklu rocznym amplituda temperatury kościoła
- procesy starzenia się materiałów
- uszkodzenia mechaniczne, wadliwe naprawy

Stan obiektu na chwilę obecną jest zły. Wymaga interwencji konserwatorskiej. Wyposażenie w całości pokryte jest warstwą kurzu i brudu. Bardzo to widać na rzeźbach. Dużym zagrożeniem stały się działające szkodniki drewna, które znacznie osłabiają strukturę drewna zwłaszcza w partii ornamentów, całej snycerki oraz rzeźb. Nie widać czynnych żerowisk owadów. Drewno wymaga impregnacji i dezynfekcji. Dostrzeżono znaczne ubytki masy drewna, zwłaszcza w partiach ornamentów snycerskich. Występują ubytki formy rzeźbiarskiej, brakuje kawałków ornamentów lub ich całych, palców czy dłoni w płaskorzeźbach i rzeźbach oraz innych drobnych elementów. Widoczne są liczne oszczypania, oderwania, odłamania. Występują liczne pęknięcia, rozeschnięcia oraz rozluźnienia połączeń stolarskich. Miejscowo w partiach rozluźnień łączy stolarskich występują wykruszenia drewna i zaprawy w miejscu złączeń. Pęknięcia drewna powstały na skutek nadmiernych naprężeń poszczególnych partii ołtarza. Mogło na to wpływać również osadzanie się kurzu w szczelinach dylacyjnych struktury ołtarza, blokowało to naturalne ruchy drewna. Dodatkowo występują liczne zarysowania i zadrapania. Błaty i drewniane podstawki mają ślady po zalaniach (prawdopodobnie woda z donic się wylała). Zaprawy na złączeniach i rzeźbach miejscami są spęcherzone i odpadają odsłaniając drewno. Elementy snycerskie pierwotnie złożone zostały wtórnie pokryte materiałami nieszlachetnymi.

Obrazy olejne na płótnie są zabrudzone, poszarzałe, o pociemniałej warstwie werniksu oraz o obwisłym płótnie.

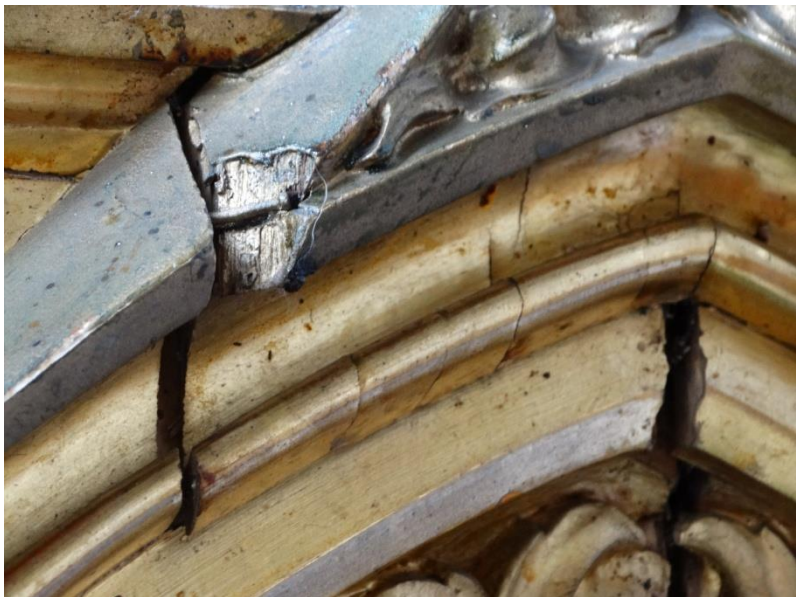
Stan obiektów wymusza podjęcie działań konserwatorskich w pełnym zakresie według proponowanego zakresu.

Fotografie prezentujące przykłady zniszczeń:









7. Oczekiwany efekt prac.

Celem prac jest powstrzymanie dalszych procesów degradacji ołtarzy i ambony oraz przywrócenie ich walorów estetycznych i historycznych. Należy zatrzymać degradację drewna. Drewno musi zostać wyczyszczone i zabezpieczone, a wszystkie jego ubytki uzupełnione. Złocenia są w złym stanie dlatego należy je zrekonstruować w technice oryginału. Obrazy muszą zostać oczyszczone, zdublowane, wypunktowane i zawerniksowane. Rzeźby muszą być oczyszczone, dorobić trzeba brakujące elementy, przywrócona musi być oryginalna kolorystyka. Obiekty muszą wrócić do stanu przypuszczalnie najbliższego oryginałowi.

8. Program prac konserwatorskich.

Architektura i złocenia:

1. Odkurzenie i oczyszczenie powierzchni drewnianych z nawarstwień pylistych.
2. Demontaż rozluźnionych elementów ołtarza.
3. Oczyszczenie powierzchni struktury z nawarstwień brudu i pociemniałej warstwy wykończeniowej przy zastosowaniu metod chemicznych. Metoda wybrana zostanie po przeprowadzeniu prób.
4. Przeprowadzenie zabiegu dezynsekcji z zastosowaniem środka toksycznego Xirein poprzez naniesienie pędzlem od odwrotu i zastrzyki w otwory wylotowe owadów oraz oprysk.
5. Wykonanie impregnacji paraloidem B 72 w acetonie (w miejscach w których jest taka potrzeba).
6. Wykonanie prac stolarskich, wzmocnienie konstrukcji.
7. Ewentualna wymiana połączeń stolarskich niespełniających swoich funkcji na nowe – uwzględnieniem oryginalnej technologii - kołki drewniane.
8. Oczyszczenie powierzchni rozspojień i szczelin, powtórne sklejenie klejem stolarskim do drewna na bazie polioctanu winylu lub kleju poliuretanowego . Wykonanie uzupełnień w miejscach powstałych szczelin z zastosowaniem drewna.
9. Uzupełnienie brakujących detali struktury (profilu, elementów snycerskich, ornamentów itp.) w odpowiednio dobranym gatunku drewna oraz za pomocą żywicy epoksydowej araldith hv/sv 36.
10. Wypełnienie drobnych ubytków drewna gotową zaprawą akrylową podbarwianą pigmentami sypkimi do koloru drewna.
11. Naniesienie bejcy odpowiednio dobranej do koloru oryginalnej.
12. Pokrycie drewna warstwą wykończeniową – lakier satynowy do drewna.
13. Wykonanie prac pozłotniczych z użyciem złota płatkowego 23 ¾ karata na bolus na poler i mat. Miejscowe minimalne użycie złota mineralnego lub brązy.
14. Montaż zdemontowanych elementów.
15. Wykonanie dokumentacji konserwatorskiej.

Obrazy:

1. Demontaż obrazów. Transport do pracowni.
2. Wstępne czyszczenie lica i odwrocia z kurzu i brudu.
3. Rozpoznanie stanu podobrazia.
4. Oczyszczenie powierzchni malowidła z brudu środkami powierzchniowo- czynnymi
5. Konsolidacja warstw zaprawy z podłożem.
6. Usunięcie pociemniałego werniksu, ew. wadliwych retuszy, metodami opracowanymi na podstawie prób (odpowiednio dobraną mieszaniną chemiczną np. alkohol, aceton, amoniak, itp.,).
7. Uzupelnienie ubytków płótna odpowiednio dobranym płótnem o podobnym splocie (zastosowanie kleju na bazie polioctanu winylu). W razie potrzeby dublaż obrazów na Bewę 371 na stole wysokociśnieniowym.
8. Uzupelnienie ubytków zaprawy kitami akrylowymi lub zaprawą kredowo-klejową. Opracowanie powierzchni zgodnie z założeniami.
9. Nabicie obrazów na nowe krosno malarskie.
10. Powleczenie lica werniksem retuszarskim.
11. Uzupelnienie ubytków warstwy malarskiej scalając farbami ketonowymi firmy Renesans (profesjonalne farby konserwatorskie na bazie żywicy ketonowej i mastyksowej, stosowane do retuszu malarstwa tradycyjnego).
12. Werniksowanie końcowe lica werniksem akrylowym w sprayu firmy.
13. Montaż obrazów w kościele.
14. Wykonanie dokumentacji konserwatorskiej.

Polichromowane rzeźby:

1. Oczyszczenie poszczególnych rzeźb miękkim pędzlem z warstw kurzu i luźnych nawarstwień.
2. Usunięcie pociemniałego lakieru nawierzchniowego odpowiednio dobrana mieszaniną.
3. Impregnacja rzeźb od odwrocia palaroidem B72 w acetonie.
4. Uzupelnienie i rekonstrukcja dużych ubytków formy w drewnie oraz żywicą epoksydową araldith hv/sv 36.
5. Uzupelnienie ubytków w warstwie zaprawy zaprawą akrylową.
6. Uzupelnienie warstwy polichromii scalając lub poprzez punktowanie farbami akrylowymi Polycolor.
7. Zabezpieczenie partii polichromowanych werniksem akrylowym.
8. Wykonanie dokumentacji konserwatorskiej.