

# PROGRAM FUNKCJONALNO-UŻYTKOWY



Załącznik nr 1 do OPZ

Zamawiający:

**Dyrekcja Rozbudowy Miasta Gdańska,  
ul. Żagłowa 11, 80-560 Gdańsk**  
działająca w imieniu i na rzecz Gminy Miasta Gdańska

Nazwa zamówienia:

Budowa układu drogowego w obszarze Portu Północnego w Gdańsku.

Niniejszy program funkcjonalno-użytkowy dotyczy budowy łącznicy ul. prof. Andruszkiewicza nad Trasą Sucharskiego wraz z budową drogi łączącej Trasę Sucharskiego z ul. Sucharskiego oraz sieci wodociągowej i kanalizacji sanitarnej przewidzianych do realizacji w formule „zaprojektuj i wybuduj” w ramach ww. zamówienia.

Adres obiektu budowlanego:

Województwo pomorskie, powiat m. Gdańsk, Gmina Miasta Gdańsk, ul. mjr. Sucharskiego / ul. prof. Andruszkiewicza

Opracowanie:

Dyrekcja Rozbudowy Miasta Gdańska – Pion Zadań Liniowych, Mariusz Kochan

## Nazwa i kody: grup, klas i kategorii robót:

Lp.	Grupa robót	Klasa robót	Kategoria
1.	<b>45200000-9</b> Roboty budowlane w zakresie wznoszenia kompletnych obiektów budowlanych lub ich części oraz roboty w zakresie inżynierii lądowej i wodnej,	<b>45230000-8</b> Roboty budowlane w zakresie budowy rurociągów, linii komunikacyjnych i elektroenergetycznych, autostrad, dróg, lotnisk i kolei; wyrównywanie terenu	<b>45233120-6</b> Roboty w zakresie budowy dróg
2.			<b>45231300-8</b> Roboty budowlane w zakresie budowy wodociągów i rurociągów do odprowadzania ścieków
3.			<b>45232150-8</b> Roboty w zakresie rurociągów do przesyłu wody
4.			<b>45232100-3</b> Roboty pomocnicze w zakresie wodociągów
5.			<b>45231400-9</b> Roboty budowlane w zakresie budowy linii energetycznych
6.			<b>45220000-5</b> Roboty inżynieryjne i budowlane
7.	45100000-8 Przygotowanie terenu pod budowę	<b>45110000-1</b> Roboty w zakresie burzenia i rozbiórki obiektów budowlanych; roboty ziemne	<b>45111200-0</b> Roboty w zakresie przygotowania terenu pod budowę i roboty ziemne
8.			<b>45111300-1</b> Roboty rozbiórkowe

## SPIS TREŚCI

I.	CZĘŚĆ OPISOWA PROGRAMU FUNKcjONALNO-UŻYTKOWEGO .....	5
1.	Opis ogólny przedmiotu zamówienia .....	5
1.1.1.	Skrócony opis przedmiotu zamówienia .....	5
1.1.2.	Ramowy zakres czynności .....	5
1.2.	Ogólne właściwości funkcjonalno-użytkowe.....	6
1.2.1.	Lokalizacja inwestycji .....	6
1.2.2.	Opis inwestycji - budowa układu drogowego w Porcie Północnym - PCL .....	7
1.2.3.	Opis części inwestycji przeznaczonej do realizacji w ramach programu funkcjonalno-użytkowego.	8
a.	Budowa łącznicy WDZ3 i drogi łączącej 1a .....	8
b.	Budowa sieci wodociągowej i kanalizacji sanitarnej.....	8
1.3.	Charakterystyczne parametry określające wielkość obiektu i zakres robót budowlanych .....	9
1.3.1.	Wiadukt WDZ3 .....	9
a.	Parametry obiektu inżynierskiego.....	9
b.	Parametry drogi .....	9
1.3.2.	Droga łącząca 1a .....	9
a.	Parametry drogi .....	10
1.3.3.	Sieć wodociągowa kanalizacji sanitarnej.....	10
1.3.4.	Uwagi dotyczące infrastruktury technicznej .....	10
1.3.5.	Dodatkowe wytyczne do projektowania – standardy projektowe .....	10
a.	Projektowanie uniwersalne .....	10
b.	Gdański Standard Ulicy Miejskiej (GSUM) .....	11
c.	Standardy projektowe i Katalog Nawierzchni Gdańska .....	11
d.	Projektowanie innowacyjne .....	11
1.4.	Aktualne uwarunkowania wykonania przedmiotu zamówienia; .....	11
1.4.1.	Obowiązujące dokumenty będące uwarunkowaniami wykonania przedmiotu zamówienia .....	12
1.4.2.	Uwarunkowania wykonania przedmiotu zamówienia do uzyskania .....	12
a.	Decyzja wodnoprawna.....	12
b.	Uwarunkowania środowiskowe.....	13
c.	Uzgodnienie Energa – Operator .....	13
d.	Inwestycje o obszarze Portu Morskiego Gdańsk.....	13
e.	Uzyskanie dodatkowych uwarunkowań dla przedmiotu zamówienia .....	13
	Opis wymagań zamawiającego w stosunku do przedmiotu zamówienia .....	13
2.	13	
2.1.	Wymagania zamawiającego dotyczące przygotowania terenu budowy .....	14
2.2.	Wymagania zamawiającego dotyczące konstrukcji .....	14
2.3.	Wymagania zamawiającego dotyczące instalacji budowlanych.....	15
2.3.1.	Oświetlenie .....	15
2.3.2.	Kolizje infrastruktury technicznej .....	15
2.3.3.	Kanalizacja deszczowa i odwodnienie układu drogowego .....	16
a.	Dla łącznicy WDZ3:.....	16
b.	Dla ulicy 1a.....	16
2.3.4.	Sieć wodociągowo-kanalizacyjna.....	16
2.4.	Wymagania zamawiającego dotyczące zagospodarowania terenu i wykończenia obiektów .....	17
2.5.	Wymagania w zakresie wykonania dokumentacji projektowej.....	17

2.5.1. Wymagania ogólne .....	17
2.5.2. Zakres prac projektowych .....	18
2.5.3. Szczegółowe wymagania dotyczące poszczególnych opracowań.....	19
a. Inwentaryzacja terenu .....	19
b. Mapa do celów projektowych .....	19
c. Projekt budowlany.....	19
d. Projekty wykonawcze .....	19
e. Projekt docelowej organizacji ruchu .....	20
f. Plansza zbiorcza.....	20
g. Dokumentacja geotechniczna.....	20
h. Inwentaryzacja zieleni i gospodarki drzewostanem, projekt nasadzeń .....	20
i. Specyfikacje techniczne wykonania i odbioru robót budowlanych .....	20
j. Operat terenowo – prawny .....	20
k. Przedmiar robót.....	21
l. Kosztorysy Inwestorskie i zbiorcze zestawienie kosztów .....	21
2.5.4. Nakład dokumentacji .....	21
a. Nakład dokumentacji papierowej .....	21
b. Dokumentacja w wersji elektronicznej .....	22
2.5.5. Znaki towarowe .....	22
2.6. Obowiązki wykonawcy w zakresie realizacji robót budowlanych - warunki prowadzenia robót .....	23
II. CZĘŚĆ INFORMACYJNA PROGRAMU FUNKcjONALNO-UŻYTKOWEGO .....	36
1. Dokumenty potwierdzające zgodność zamierzenia budowlanego z wymaganiami wynikającymi z odrębnych przepisów .....	36
2. Oświadczenie zamawiającego o posiadaniu prawa do dysponowania nieruchomością na cele budowlane .....	36
3. Wskazanie przepisów prawnych i norm związanych z projektowaniem i wykonaniem zamierzenia budowlanego .....	36
3.1. Ustawy:.....	36
3.2. Rozporządzenia:.....	36
3.2.2. Inne akty prawne: .....	37
4. Inne posiadane informacje i dokumenty niezbędne do zaprojektowania robót budowlanych .....	37
4.1. Załączniki .....	37

## I. CZĘŚĆ OPISOWA PROGRAMU FUNKcjONALNO-UŻYTKOWEGO

### 1. Opis ogólny przedmiotu zamówienia

#### 1.1.1. Skrócony opis przedmiotu zamówienia

Przedmiotem zamówienia jest wykonanie dokumentacji projektowej i wykonanie robót budowlanych układu drogowego wraz z siecią wodociągowo-kanalizacyjną wraz z wykonaniem wszystkich prac koniecznych do prawidłowego funkcjonowania układu drogowego zgodnie z obowiązującymi przepisami prawa, łącznie z uzyskaniem pozwolenia na budowę, przygotowaniem projektu budowlanego i wykonawczego i sprawowaniem nadzoru autorskiego nad realizacją robót budowlanych oraz uzyskanie w imieniu Zamawiającego decyzji o pozwoleniu na użytkowanie.

Należy wykonać wszystkie niezbędne opracowania projektowe, uzyskać w imieniu i na rzecz Zamawiającego konieczne opinie i warunki techniczne, wszelkie uzgodnienia, pozwolenia, zezwolenia, decyzje i zgody niezbędne dla wykonania Inwestycji zgodnie z wymaganiami Zamawiającego. Zamawiającym jest Dyrekcja Rozbudowy Miasta Gdańska, 80-560 Gdańsk, ul. Żaglowa 11, działająca w imieniu i na rzecz Gminy Miasta Gdańska.

Uznaje się, iż pojęcia, którymi posłużono się w PFU, takie jak „należy” lub „powinny” lub „wymaga się” lub „będą”, są tożsame i mogą być używane zamiennie, a zwroty, w których zostały użyte, uznaje się za stanowiące zobowiązanie Wykonawcy. Dokumenty zawarte w PFU stanowią opis przedmiotu zamówienia zgodnie z art. 103 ust. 2 ustawy z dnia 11 września 2019 r. Prawo zamówień publicznych.

Niniejszy program funkcjonalno-użytkowy jest załącznikiem do Opisu Przedmiotu Zamówienia (dalej „OPZ”) dla całego zadania obejmującego między innymi zakres opisany niniejszym PFU. Wymagania i czynności, w szczególności dotyczące czynności związanych z dokumentacją projektową i obowiązkami Wykonawcy, które Wykonawca jest zobligowany jest wykonać są zawarte także w OPZ. Oba dokumenty należy czytać łącznie i traktować jako dokumenty wzajemnie się uzupełniające.

#### 1.1.2. Ramowy zakres czynności

W ramach zadania opisywanego niniejszym programem funkcjonalno-użytkowym wymagane jest:

- a. Wykonanie kompletnej dokumentacji projektowej dla budowy nowego układu drogowego oraz sieci wodociągowej i kanalizacji sanitarnej na podstawie rozwiązań projektowych z załączonej dokumentacji, w tym:
  - projekty budowlane,
  - projekty wykonawcze branżowe,
  - szczegółowe specyfikacje techniczne,
  - przedmiar robót i kosztorys,
  - dodatkowe opracowania opisane w programie funkcjonalno-użytkowym;
- b. Uzyskanie decyzji o pozwoleniu na budowę (lub zgłoszeń) umożliwiających realizację robót budowlanych;
- c. Świadczenie nadzoru autorskiego;
- d. Realizacja robót budowlanych, w tym:
  - prace przygotowawcze i rozbiórkowe (w tym rozbiórka istniejącej drogi łączącej Trasy Sucharskiego i ul. Sucharskiego),
  - wykonanie układu drogowego – budowa wiaduktu drogowego, przebudowa istniejącego układu drogowego (budowa nowego łącznika Trasy Sucharskiego z ul. Sucharskiego) – zwanego dalej też tzw. „węzłem dzielnicowym”,
  - wykonanie sieci elektroenergetycznej oświetleniowej,
  - usunięcie ewentualnych kolizji,
  - wykonanie kanalizacji deszczowej i przebudowa rowów melioracyjnych,
  - wykonanie sieci wodociągowej i kanalizacji sanitarnej,
  - prace wykończeniowe i odtworzeniowe, zagospodarowanie terenu inwestycji;

Szczegółowy zakres robót budowlanych będzie wynikał z przyjętych rozwiązań technicznych w opracowywanej w ramach tego zlecenia dokumentacji projektowej.

## 1.2. Ogólne właściwości funkcjonalno-użytkowe

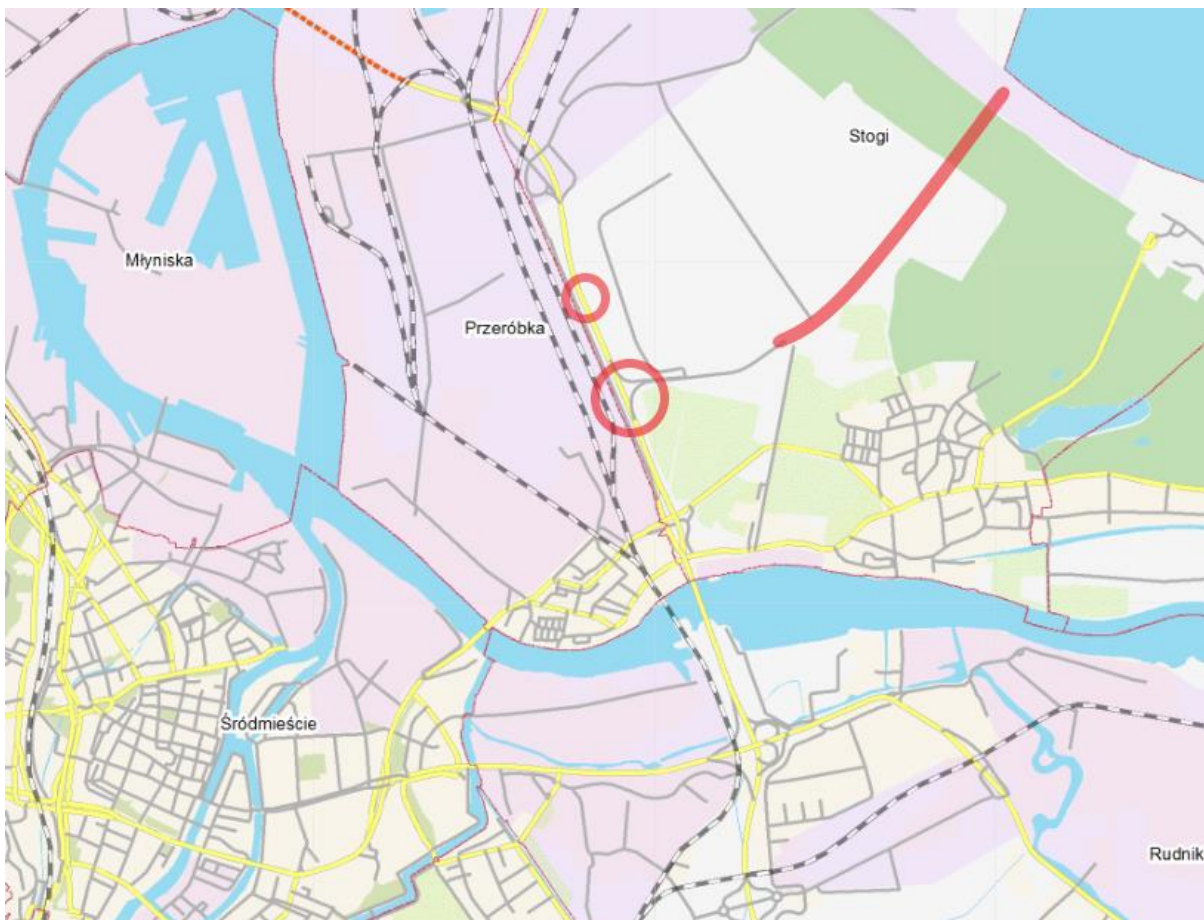
### 1.2.1. Lokalizacja inwestycji

Inwestycja objęta programem funkcjonalnym znajduje się na terenie Gminy Miasta Gdańska, w dzielnicy Stogi na granicy z dzielnicą Przeróbka, na skrzyżowaniu ul. mjr. Sucharskiego (w tym Trasy Sucharskiego) i ul. prof. Andruszkiewicza.

Zakres planowanych prac obejmuje działki geodezyjne:

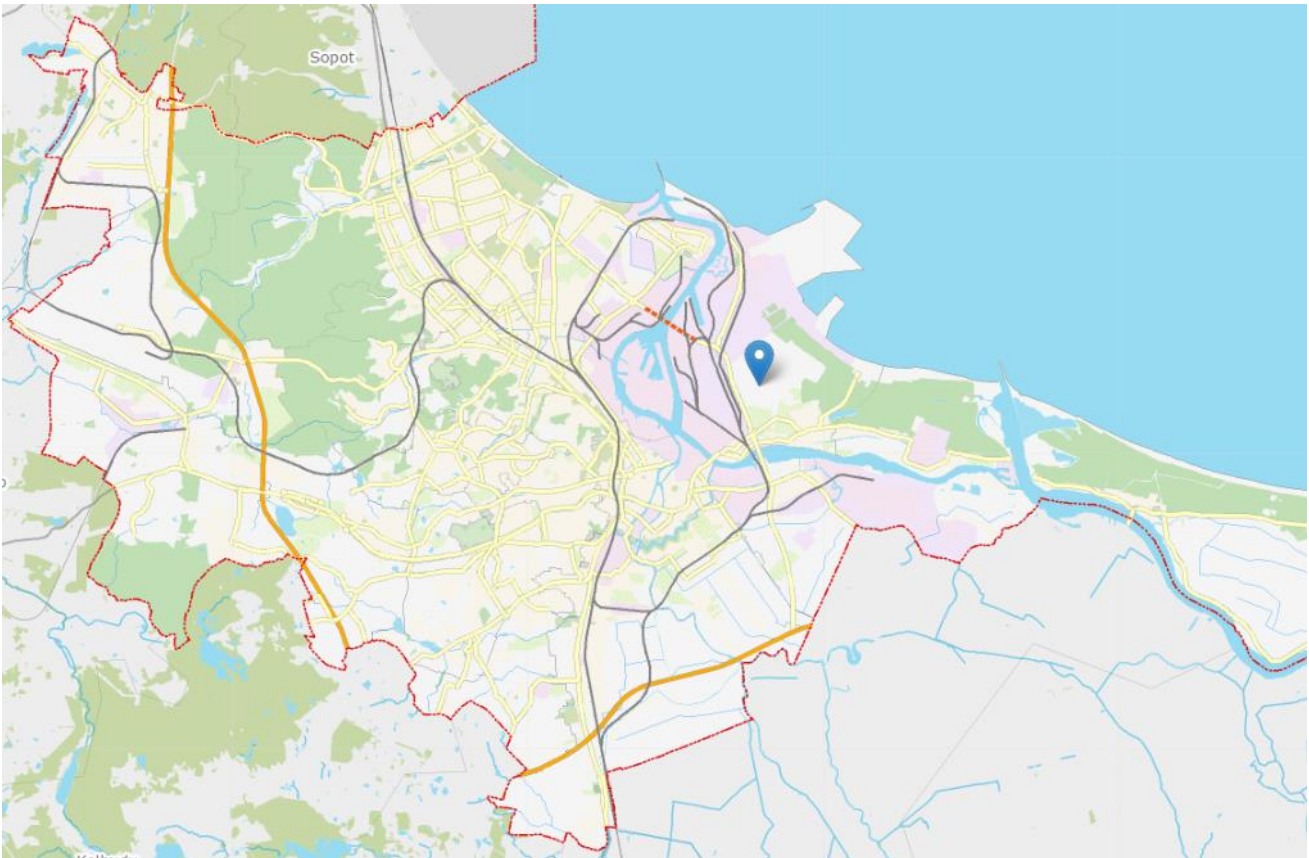
- Dla węzła dzielnicowego:
  - 18/12, 18/13, 18/6, 5/16 obr. 253;
- Dla sieci wodociągowej:
  - 10/2, 36/4, 9/1, 9/6, 15/1, 35/2, 16/2, 44/3, 16/6- obręb 253;
  - 77/5, 77/6, 77/1, 78/2, 74/2, - obręb 086;
  - 3/104, 3/110, 4/2, 3/109, - obręb. 275;
- Dla sieci kanalizacji sanitarnej:
  - 10/2, 36/4, 9/1, 9/6, 15/1, 35/2, 16/2, 44/3, 16/6, - obręb 253;
  - 77/5, 77/6, 77/1, 78/2 - obręb 086;
  - 3/104, 3/110, 3/116 - obręb. 275;

Numeracja działek aktualna na dzień sporządzenia PFU. Zamawiający dopuszcza, że numeracja działek może się zmienić. Dokładny zakres terenu przeznaczonego pod realizację zadania będzie wynikał z dokumentacji projektowej.



Rys 1. Lokalizacja inwestycji na tle okolicznych dzielnic





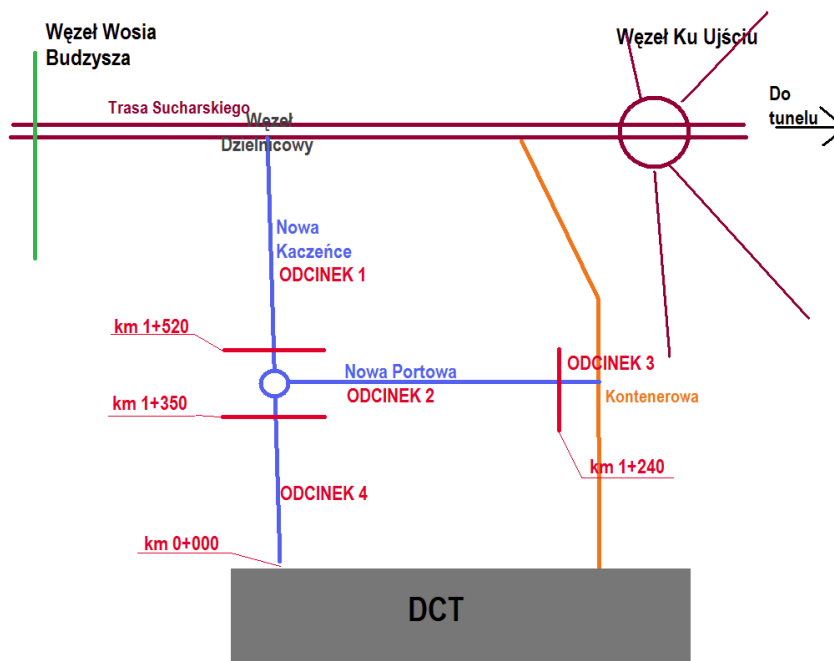
Rys 2. Lokalizacja inwestycji na tle miasta Gdańska

### 1.2.2. Opis inwestycji - budowa układu drogowego w Porcie Północnym - PCL

Inwestycja jest częścią zaprojektowanego na rzecz Gdańskiej Agencji Rozwoju Gospodarczego (GARG) przez jednostkę projektową Europrojekt Gdańsk S.A. układu drogowego w obszarze Portu Północnego – PCL (Pomorskiego Centrum Inwestycyjnego, także pod nazwą Pomorskie Centrum Logistyczne). Inwestycja została podzielona na 4 odcinki (odrębna dokumentacja odcinków – 1, 2, 4 (łącznie) oraz odcinka 3). Dodatkowo, w ramach innych opracowań, zostały zaprojektowane i częściowo wykonane fragmenty wewnętrznego układu drogowego i sieci wodociągowo-kanalizacyjnych.

W ramach w/w dokumentacji zaprojektowany został układ drogowy składający się z ul. tzw. Nowa Portowa (obecnie ul. Grabarczyka), ul. tzw. Nowe Kaczeńce (obecnie ul. prof. Andruszkiewicza) wraz ze skrzyżowaniem w formie ronda, skrzyżowanie ul. tzw. Nowej Portowej z istniejącą ul. Kontenerową oraz tzw. Węzeł Dzielnicowy łączący projektowany układ drogowy z istniejącą Trasą Sucharskiego. Wraz z układem drogowym zostały zaprojektowane: niezbędna infrastruktura, w tym urządzenia związane z odwodnieniem dróg, ścieżki rowerowe, chodniki, oświetlenie i sygnalizacja świetlna, zabezpieczenie istniejących rurociągów przesyłowych.

Nadrzędnym zadaniem opracowania jest stworzenie połączeń drogowych dla planowanej budowy Pomorskiego Centrum Logistycznego (PCL) do połączenia z zewnętrzną siecią dróg. Potrzeba budowy PCL związana jest z intensywnym rozwojem Portu Gdańskiego w tym głębokowodnego terminala kontenerowego w Gdańsku (DCT) współpracującego z największymi operatorami kontenerowymi na świecie. Terminal ten stanowi bramę handlową obsługującą kraje Europy Środkowo-Wschodniej i Rosji. Jest to największy i zarazem jedyny niezamarzający głębokowodny terminal w południowej części Morza Bałtyckiego. Wpływ na potrzebę rozbudowy układu drogowego ma również planowana rozbudowa terminala naftowego oraz bazy Paliwowej PERN.



Rys 3. Schematyczne przedstawienie całego planowanego układu drogowego

### 1.2.3. Opis części inwestycji przeznaczonej do realizacji w ramach programu funkcjonalno-użytkowego

Część inwestycji objęta programem funkcjonalno-użytkowym polega na zaprojektowaniu i budowie łącznicy w formie drogi wiaduktu drogowego wraz z niezbędną infrastrukturą (łącznica WDZ3) i drogi łączącej Trasę Sucharskiego ze ul. Sucharskiego (ulica 1a) – tzw. węzła dzielnicowego - oraz sieci wodociągowej i kanalizacji sanitarnej.

#### a. Budowa łącznicy WDZ3 i drogi łączącej 1a

Łącznica WDZ3 i ulica 1a stanowią część opracowania „Budowa układu drogowego w obszarze Portu Północnego – PCL – odcinek 3” opisanego powyżej (dalej nazywana „dokumentacja pierwotna”). Nazewnictwo elementów zostało zaczerpnięte z dokumentacji pierwotnej.

W ramach odcinka 3 poza „węzłem dzielnicowym” zaprojektowane zostały: dwie nowe jezdnie drogi klasy Z (fragment ul. tzw. Nowej Portowej) wraz ze skrzyżowaniem z ul. Kontenerową, miejsce kontroli pojazdów oraz pozostała niezbędna infrastruktura. W ramach odcinka 3 GARG uzyskała od Wojewody Pomorskiego pozwolenie na budowę nr WI-II.7840.1.192.399.2015.MM, które nie zostało zrealizowane, pozwolenie zostało wygaszone na wniosek inwestora.

Fragment układu opisanego dokumentacją dla odcinka 3 – Budowa fragmentu ul. tzw. Nowej Portowej wraz z zabezpieczeniem rurociągów przesyłowych, skrzyżowaniem z ul. Kontenerową wraz z niezbędną infrastrukturą została wybudowana w ramach na zlecenie Zarządu Morskiego Portu Gdańsk w ramach odrębnego postępowania. Pozostały fragment – budowa punktu kontroli pojazdów przy południowej jezdni ulicy Nowa Kaczeńce nie został zrealizowany i nie stanowi przedmiotu niniejszego PFU.

#### b. Budowa sieci wodociągowej i kanalizacji sanitarnej

W ramach niniejszego programu funkcjonalno-użytkowego należy ująć również wykonanie dokumentacji projektowej i budowę sieci wodociągowej i kanalizacji sanitarnej wzdłuż ulicy tzw. Nowe Kaczeńce / przedłużeniu ul. Andruszkiewicza.

Budowa w/w sieci stanowiła przedmiot odrębnej dokumentacji projektowej „Budowa Sieci Wodociągowej I Kanalizacji Sanitarnej wraz z przepompownią ścieków dla obsługi terenów Pomorskiego Centrum Logistycznego w Obszarze Portu



Północnego w Gdańsku” (dalej również jako „dokumentacja pierwotna”) podzielonej na 3 odcinki. Na podstawie dokumentacji GARG uzyskała wydane przez Wojewodę Pomorskiego pozwolenia na budowę nr 74/2017/GB z dnia 23.03.2017 r. (sygn. WI-II.7840.1.13.2017.GB) oraz 85/2017/GB z dnia 04.04.2017 r. (sygn. WI-II.7840.1.49.2017.GD) Obie decyzje zostały przeniesione w części na rzecz Gdańskiej Infrastruktury Wodociągowo-Kanalizacyjną (GIWK). Odcinek I został zrealizowany w części wraz z fragmentem układu drogowego realizowane przez Zamawiającego (realizacja stanowiła fragment odcinka 1,2,4).

W ramach PFU należy ująć sieć wodociągową i kanalizacji sanitarnej na odcinkach – według dokumentacji pierwotnej:

- Sieć wodociągowa:
  - Odcinek I – pozostała część – na odcinkach węzłów: W3-W8-W8A-W9-W10 (
  - Odcinek III – cały zakres – od węzła W10 do W50
- Sieć kanalizacji sanitarnej:
  - Odcinek I – pozostała część – od S1-S5
  - Odcinek III – cały zakres – od studni S5-S18

Odcinek II nie stanowi części realizowanego zadania.

### 1.3. Charakterystyczne parametry określającej wielkość obiektu i zakres robót budowlanych

#### 1.3.1. Wiadukt WDZ3

W ramach tej części zadania należy zaprojektować i wykonać obiekt inżynierski – wiadukt drogowy – który celem jest połączenie północnej jezdni ul. Andruszkiewicza z zachodnią jezdnią Trasy Sucharskiego (w relacji: tereny inwestycje - wyjazd w kierunku obwodnicy południowej). Wiadukt ma na celu bezkolizyjne przeprowadzenie ruchu nad Trasą Sucharskiego.

##### a. Parametry obiektu inżynierskiego

Na podstawie posiadanej dokumentacji pierwotnej Zamawiający zakłada następujące parametry obiektu.

- długość obiektu w osiach podpór: 71,0 m
- rozpiętości teoretyczne przęsła: 31,0 + 40,0
- wysokość konstrukcyjna: 1,98 m;
- skrajnia drogowa pod obiektem 4,70 m
- Przekrój poprzeczny obiektu:
  - Szerokość całkowita: 9,20 m
  - Szerokość użytkowa jezdni: 3,50 m
  - Szerokość opasek 1,30 m, 2,00 m;
  - Spadek poprzeczny jezdni: 4,0 %;
  - Spadek poprzeczny kap gzymsowych: 4,0%;
  - obciążenie użytkowe: klasa A wg PN-85/S-10030
- pochylenie na przekroju podłużnym: 6% na wzniesieniu, 5% na spadku

##### b. Parametry drogi

- Prędkość projektowa:  $V_p = 40$  km/h
- Szerokość jezdni: 5,0 m
- Szerokość opasek zewnętrznych: 2x0,5 m
- Szerokość pobocza gruntowego:
  - w przypadku występowania urządzeń bezpieczeństwa ruchu (barier): 1,50 m
  - w przypadku występowania barier wraz z słupami oświetlenia drogowego: 2,30 m
- Obciążenie docelowe konstrukcji nawierzchni: 115 kN/oś
- Pochylenie poprzeczne jezdni na odcinku prostym: 2-2,5 %
- Pochylenie poprzeczne jezdni na łuku: 4%

#### 1.3.2. Droga łącząca 1a

W związku z projektowaną łącznicą WDZ3 przy zachodniej jezdni Trasy Sucharskiego na przedłużeniu pasa włążeń węzła Ku Ujściu w kierunku węzła Wosia Budzysza należy przewidzieć połączenie istniejących ciągów Trasy Sucharskiego z ulicą Mjr. H. Sucharskiego pod roboczą nazwą drogi nr 1a. Połączenie tych ciągów występuje w stanie

istniejącym w obszarze projektowanej łącznicy WDZ3. W związku z powyższym realizacja łącznicy WDZ3 wymagać będzie likwidacji istniejącego połączenia Trasy z ulicą Sucharskiego, co z kolei było czynnikiem powodującym konieczność poszukiwania nowej lokalizacji dla przedmiotowego połączenia.

Zgodnie z pierwotną dokumentacją projektową połączenie istniejących jezdni Trasy i ulicy Sucharskiego zlokalizowano w odległościach ok. 600m od ulic Nowa Kaczeńce i Kontenerowa. Jest to minimalna i dopuszczalna odległość pomiędzy skrzyżowaniami dla drogi klasy GP. Istniejący pas włączy na węźle Ku Ujściu wraz z rozwiązaniem projektowanym stworzył obszar przeplatania z odcinkiem przeplatania o długości ok. 170m.

#### a. Parametry drogi

- Klasa techniczna ulicy: L
- Prędkość projektowa:  $V_p = 30$  km/h
- Typ przekroju: półuliczny
- Przekrój poprzeczny: 1x1
- Szerokość jezdni wraz z opaskami: 5,0 m
- Szerokość opasek: 2x0,5 m
- Szerokość pobocza gruntowego: 1,50 m
- Obciążenie docelowe konstrukcji nawierzchni: 115 kN/oś

### 1.3.3. Sieć wodociągowa kanalizacji sanitarnej

Sieć wodociągowo-kanalizacyjną wzdłuż ul. Andruszkiewicza należy przewidzieć zgodnie z dokumentacją pierwotną, która zlokalizowana jest w pasie drogowym po północnej stronie układu drogowego (odcinek 1,2,4) według odrębnego opracowania, w ciągu pieszo-rowerowym.

Sieć należy skoordynować z projektem budowy układu drogowego który nie stanowi części niniejszego PFU. Dokumentacja dla układu drogowego stanowi odrębne opracowanie objęte czynnym zezwoleniem na realizację inwestycji drogowej (ZRID). Założeniem Zamawiającego jest rozpoczęcie prac budowlanych w terminie rozpoczęcia prac projektowych dla węzła dzielnicowego i sieci wodociągowo-kanalizacyjnej.

Sieć będzie przebiegała we fragmencie przez obszar, w którym zlokalizowane są rurociągi przesyłowe PERN i LOTOS. Należy przewidzieć odpowiednie zabezpieczenia zgodnie z wymaganiami technicznymi i wymaganiami:

- Średnica przewodu wodociągowego – DN 225 (do węzła W10), DN 160 (do węzła W44), DN 80
- Średnica przewodu – DN 200

### 1.3.4. Uwagi dotyczące infrastruktury technicznej

Infrastrukturę techniczną liniową niezwiązaną z drogą co do zasady, należy lokalizować poza pasem drogowym. W przypadkach związanych z usunięciem kolizji z istniejącą infrastrukturą techniczną sieci uzbrojenia terenu, za zgodą Zarządcy drogi, wyrażoną poprzez uzgodnienie technicznej dokumentacji usunięcia kolizji, dopuszcza się jej lokalizację w pasie drogowym. Pełna identyfikacja i rozpoznanie wszystkich kolizji z istniejącymi sieciami uzbrojenia terenu należy do zadań Wykonawcy.

Przedstawiony zakres nie wyczerpuje zakresu obiektów, sieci i infrastruktury (oraz pozostałych elementów) do wybudowania. Wykonawca jest zobowiązany do zaprojektowania i wybudowania pełnego zakresu elementów wynikających z przedstawionych uwarunkowań w niniejszym PFU, przepisów oraz uzgodnień jakie pozyska na etapie projektu budowlanego dla niniejszej inwestycji.

### 1.3.5. Dodatkowe wytyczne do projektowania – standardy projektowe

#### a. Projektowanie uniwersalne

W ramach kontraktu należy stosować się do zasad „projektowania uniwersalnego”, czyli takiego kształtowania przestrzeni, aby mogła ona być użytkowana w pełni przez osoby o ograniczonej mobilności i percepcji. Alternatywą powszechnej dostępności może być zagwarantowanie dostępu pośredniego poprzez zapewnienie rozwiązań technicznych wspomagających osoby niepełnosprawne, czyli tworzenie rozwiązań adaptacyjnych. Podczas prac

projektowych oraz wykonawczych należy uwzględnić dokument „Szczegółowe standardy dostępności dla kształtowania przestrzeni i budynków w mieście Gdańsku - Poradnik projektowania uniwersalnego”, który to jest zbiorem informacji i podstawowych rozwiązań służących projektowaniu uniwersalnemu w celu ujednoczenia rozwiązań stosowanych na terenie miasta Gdańska. Dokument został wdrożony Zarządzeniem nr 1746/21 Prezydenta Miasta Gdańska z dnia 9 listopada 2021 r.

#### **b. Gdański Standard Ulicy Miejskiej (GSUM)**

Podczas prac projektowych należy uwzględnić opracowanie Gdański Standard Ulicy Miejskiej, który zawiera procedury, rozwiązania modelowe oraz rekomendacje wskazane w opracowaniu, które będą stosowane przy przygotowywaniu projektów dla nowych - niezainicjowanych dotąd - projektów dla nowych ulic oraz przebudowy istniejących ulic, z wyłączeniem zadań realizowanych w trybie bieżącego utrzymania, remontu, bądź modernizacji zagospodarowania. Dokument zawiera wytyczne do szczegółowych rozwiązań zagospodarowania pasa drogowego oraz projektowania ulic wraz z przykładami modelowych rozwiązań dotyczących zarówno zakresu przestrzennego, funkcjonalnego i estetycznego.

#### **c. Standardy projektowe i Katalog Nawierzchni Gdańska**

W zakresie projektowania nawierzchni należy uwzględnić „Standardy projektowe i Katalog Nawierzchni Gdańska” - dokument, który Gdański Zarząd Dróg i Zieleni opracował z myślą o poprawie jakości i estetyki ulic. Zawarte w nim treści są wynikiem kilkuletniego doświadczenia w tworzeniu wytycznych i opiniowaniu projektów zebranego przez Dział Rozwoju Przestrzeni Publicznej GZDiZ. Założeniem opracowania jest wskazanie rozwiązań wpływających na właściwe postrzeganie priorytetu pieszych, poprawę dostępności przestrzeni oraz stosowanie spójnych estetycznie, odpowiedniej jakości rozwiązań materiałowych. Przedstawiony w nim zbiór wytycznych i instrukcji powinien usprawnić prace projektowe obejmujące tak tworzenie nowych układów komunikacyjnych jak i przebudowę bądź remont istniejących ulic.

#### **d. Projektowanie innowacyjne**

Poprzez innowacyjne rozwiązania i materiały należy rozumieć:

- zastosowanie rozwiązań i materiałów ujętych np. w Katalogu typowych konstrukcji nawierzchni podatnych i półsztywnych, stanowiącym załącznik do zarządzenia Nr 31 Generalnego Dyrektora Dróg Krajowych i Autostrad z dnia 16.06.2014 r., których właściwości zostały zmodyfikowane poprzez zastosowanie np. dodatków dotychczas niestosowanych na drogach jak: włókna aramidowe, zbrojenie rozproszone, środki zwiększające odporność na absorpcję kapilarną wody, itp.,
- zastosowanie rozwiązań i materiałów nieujętych w katalogach, warunkach czy wytycznych (np. różnego rodzaju spoiw/lepiszczy stosowanych w górnych warstwach konstrukcyjnych), w przypadku których brak jest wystarczającej ilości danych potwierdzających ich trwałość oraz zachowanie wymaganych cech funkcjonalnych i parametrów przez cały okres projektowy.

W przypadku zastosowania rozwiązań innowacyjnych, przed zatwierdzeniem Projektu Budowlanego, należy przedstawić instrukcję utrzymania i przewidywane koszty eksploatacji danego elementu. Rozwiązania innowacyjne będą wprowadzane za zgodą Zamawiającego. Jednak wszelkie konsekwencje wprowadzanych zmian są ryzykiem Wykonawcy i nie będą mogły mieć wpływu na termin realizacji inwestycji. Ponadto, będzie się uważało, że są uwzględnione w wynagrodzeniu ryczałtowym Wykonawcy za wykonanie przedmiotu zamówienia.

### **1.4. Aktualne uwarunkowania wykonania przedmiotu zamówienia;**

Uwarunkowania do wykonania przedmiotu zamówienia, poza opisem inwestycji zawartej w niniejszym programie funkcjonalno-użytkowym, opisują wydane warunki i wytyczne poszczególnych jednostek oraz dokumentacja pierwotna.

Celem zamawiającego jest uzyskanie aktualnej kompletnej dokumentacji projektowej dla opisanego zakresu, odrębnie dla każdej części zadania (układ drogowy i sieć wodociągowo-kanalizacyjna), wraz ze wszelkimi niezbędnymi do realizacji uzgodnieniami, decyzjami i pozwoleniami oraz realizacja robót budowlanych na podstawie zamówionej dokumentacji. Należy zatem zastosować rozwiązania projektowe zbieżne w rozwiązaniach z dokumentacji pierwotnej, z zastrzeżeniem wprowadzenia zmian wynikających z aktualnych przepisów prawa. Rozwiązania należy dostosować

do zmienionych względem dokumentacji pierwotnej warunków terenowo-prawnych, w tym wybudowanej w międzyczasie infrastruktury technicznej.

Zamawiający uzyskał zaktualizowane warunki techniczne lub uzgodnienia od części gestorów, które potwierdzają możliwość zastosowania rozwiązań pierwotnych. Należy mieć na uwadze, że uzgodnienia zostały przedłużone dla poprzedniej dokumentacji projektowej, zaktualizowanych uzgodnień nie można włączyć w skład opracowywanej dokumentacji projektowej, a należy je wykorzystać jako materiał pomocniczy – wytyczne do projektowania i można wykorzystać podczas uzgadniania zamówionej dokumentacji projektowej.

#### 1.4.1. Obowiązujące dokumenty będące uwarunkowaniami wykonania przedmiotu zamówienia

- Dokumentacja pierwotna
  - „Budowa układu drogowego w obszarze Portu Północnego – PCL – odcinek 3” wykonana przez jednostkę projektową Europrojekt Gdańsk S.A. z 2015 r.;
  - „Budowa Sieci Wodociągowej I Kanalizacji Sanitarnej wraz z przepompownią ścieków dla obsługi terenów Pomorskiego Centrum Logistycznego w Obszarze Portu Północnego w Gdańsku” wykonana przez jednostkę projektową Europrojekt Gdańsk S.A. z 2015 r.;
- wytyczne i zalecenia Gdańskiego Zarządu Dróg i Zieleni nr GZDIZ.Zr.6304.2.610.2022.AG.861z dnia 09.12.2022 r. wraz z warunkami technicznymi nr IE/164/2022/JR z dnia 05.12.2022 r. projektowania, wykonania i przekazania w użytkowanie oświetlenia oraz warunkami technicznymi nr 103/T/2022 z dnia 001.12.2022 r. projektowania, wykonania i przekazania kanału technologicznego - bez daty obowiązywania;
- wytyczne Gdańskich Wód Sp. z o.o. nr TU-WT/3721/eod3587/956/2022/PD z dnia 23.12.2022 r., ważne do 22.12.2024 r.;
- Pismo Gdańskiej Infrastruktury Wodociągowo-Kanalizacyjnej Sp. z o.o. nr I-T/485/2022/KN z dnia 14.11.2022 r. potwierdzające ważność uzgodnienia A/UL-713/2014 z 19.11.2014 r., ważne do 14.11.2024 r.;
- Pismo Gdańskiej Infrastruktury Wodociągowo-Kanalizacyjnej Sp. z o.o. nr TO/400-357/2014/2023/WW/73/KN z dnia 03.03.2023 r. potwierdzające ważność uzgodnienia W-T/357/2014/MB z dnia 28.07.2014 r. do dnia 03.03.2025 r., Pismo Netii S.A. nr NTFB-508-2181/22 z dnia 15.11.2022 r. prolongata uzgodnienia DUU-U-388/13/05 Netii S.A. z dnia 03.09.2013 r. stwierdzające brak występowania sieci gestora, ważne do 15.11.2023 r.
- pismo Orange Polska S.A. nr 47475/TTISILU.P/2022/MZ z dnia 06.12.2022 r. stwierdzające brak występowania sieci gestora, ważne do 06.12.2023 r.;
- pismo UPC Polska Sp. z o.o. nr UPC-GDA-22-022-DM z dnia 28.11.2022 r., ważne do 28.11.2023 r.
- uzgodnienie Regionalnego Centrum Informatyki Gdynia z dnia 17.11.2022 r. ważne do 17.11.2024 r.

#### 1.4.2. Uwarunkowania wykonania przedmiotu zamówienia do uzyskania

##### a. Decyzja wodnoprawna

Inwestycja zlokalizowana jest w obszarze szczególnego zagrożenia powodziowego. Lokalizacja nowych obiektów budowlanych w takim obszarze wymaga zgodnie z przepisami ustawy z dnia 20 lipca 2017 r. Prawo wodne - uzyskania pozwolenia wodnoprawnego. Zastosowanie pierwotnych rozwiązań w zakresie kanalizacji deszczowej polegających na budowie urządzeń wodnych w formie wylotów kanalizacji deszczowej i usług wodnych - wprowadzeniu wód opadowych do ziemi wymaga odrębnego pozwolenia wodnoprawnego.

Dokumentacja pierwotna zawierała wymagane decyzje wodnoprawne:

- Nr DROŚ-SW.7322.70.2015/ŁP z dnia 10.06.2015 r. wydaną przez Marszałka Województwa Pomorskiego w zakresie szczególnego korzystania z wód
- Nr DROŚ-SW.7322.56.215/ŁP z dnia 10.06.2015 r. wydaną przez Marszałka Województwa Pomorskiego w zakresie wykonania urządzeń wodnych
- Wodnej nr 126/16 z 14.11.2016 r. wydaną przez Dyrektora Regionalnego Zarządu Gospodarki, zwalniająca z zakazów określonych z art. 88l ustawy z dnia

Decyzje Marszałka Województwa Pomorskiego zostały zawarte w dokumentacji pierwotnej. Decyzja dotycząca sieci wodociągowo-kanalizacyjnej nie jest w posiadaniu Zamawiającego.

W związku z niezrealizowaniem inwestycji w okresie 6 lat, decyzja dot. układu drogowego wygasa z mocy prawa. Konieczność ponownego uzyskania pozwolenia na budowę (lub zgłoszenia) dla sieci wodociągowo-kanalizacyjnych wymaga ponownego uzyskania pozwolenia wodnoprawnego na lokalizację na terenach szczególnego zagrożenia powodziowego.

W ramach przedmiotu zamówienia niezbędne jest uzyskanie aktualnych decyzji wodnoprawnych w zakresie wynikającym z wykonanej dokumentacji projektowej.

W związku z obowiązkami wynikającymi z przepisów Prawa wodnego, w tym obowiązkiem uiszczania opłat za usługi wodne, decyzję należy pozyskać na rzecz Gminy Miasta Gdańska.

#### **b. Uwarunkowania środowiskowe**

Dokumentacja pierwotna zawiera decyzję Prezydenta Miasta Gdańska o środowiskowych uwarunkowaniach

- nr WŚ-I-6220.II.87D.2014.EI.219243 z dnia 10.12.2014 r. (cały układ drogowy dla terenów PCL)
- nr WŚ-I06220.II.74D.2015.AN.148 z dnia 13.10.2015 r. (sieci wodociągowo-kanalizacyjna)

Obiekty mostowe w ciągu drogi o nawierzchni twardej stanowią, zgodnie z Rozporządzeniem Rady Ministrów z dnia 10 września 2019 r. w sprawie przedsięwzięć mogących znacząco oddziaływać na środowisko, przedsięwzięcie mogące potencjalnie oddziaływać na środowisko.

W związku z tym, że od wydania decyzji WŚ-I-6220.II.87D.2014.EI.219243 upłynęło ponad 6 lat należy uwzględnić konieczność uzyskania nowej decyzji w zakresie obiektu mostowego. Przepisy nie regulują czy w sytuacji, w której częściowo przedsięwzięcie zostało zrealizowane decyzja zachowuje ważność.

Do obowiązków Wykonawcy należy wykonanie niezbędnych do wydania decyzji środowiskowej materiałów i opracowań lub ustalenie czy w/w decyzja zachowuje ważność w tym zakresie.

#### **c. Uzgodnienie Energa – Operator**

Przewidywana kolizja elektroenergetyczna wymaga uzyskania wytycznych i warunków technicznych, a następnie uzgodnienia operatora sieci elektroenergetycznej. W związku z aktualnymi procedurami operatora przed uzyskaniem wytycznych należy pozyskać m.in. mapę do celów projektowych. Wszelkie czynności związane z uzyskaniem wymaganych dokumentów w zakresie projektowania sieci elektroenergetycznej stanowią część przedmiotu zamówienia.

#### **d. Inwestycje o obszarze Portu Morskiego Gdańsk**

Mając na uwadze, że całość inwestycji leży w obszarze Portu Morskiego Gdańsk, należy uwzględnić konieczność uzgodnienia rozwiązań projektowych z Zarządem Morskiego Portu Gdańsk S.A.

#### **e. Uzyskanie dodatkowych uwarunkowań dla przedmiotu zamówienia**

Jeżeli w toku prac projektowych zajdzie konieczność uzyskania dodatkowych, niewymienionych powyżej, opracowań, analiz, pozwoleń lub uzgodnień i opinii Wykonawca własnym staraniem i kosztem opracuje lub pozyska wymagane materiały niezbędne do uzyskania w/w dokumentów.

Dotyczy to zarówno obecnie znanych uwarunkowań jak i potencjalnych, które zostaną zweryfikowane podczas prac projektowych.

## **2. Opis wymagań zamawiającego w stosunku do przedmiotu zamówienia**

Zamawiający wymaga, aby opracowana dokumentacja projektowa szczegółowo określała zakres niezbędnych robót budowlanych, właściwości obiektów budowlanych wraz z założeniami technicznymi i technologicznymi w zakresie ich wykonania. Parametry obiektów budowlanych muszą być możliwie zbliżone do parametrów obiektów opisanych w dokumentacji pierwotnej, z uwzględnieniem zmian wymaganych aktualnym stanem prawnym.

Należy opracować kompletną dokumentację projektową wraz z niezbędnymi pozwoleniami, które umożliwią realizację robót budowlanych.

Roboty budowlane należy wykonać zgodnie z dokumentacją projektową, tak aby był możliwy odbiór przedmiotu zamówienia i jego użytkowanie zgodnie z przeznaczeniem.

Dokumentacja pierwotna zawiera Szczegółowe Specyfikacje Techniczne, które należy uwzględnić i wykorzystać podczas przygotowania dokumentacji projektowej. SST (STWiORB) wykonane w ramach zadania opisanego niniejszym PFU należy stosować podczas realizacji prac budowlanych. SST stanowią Warunki Wykonania i Odbioru Robót Budowlanych dla niniejszej inwestycji.

## **2.1. Wymagania zamawiającego dotyczące przygotowania terenu budowy**

Przygotowanie terenu budowy obejmuje przede wszystkim właściwe przygotowanie placu budowy i jego zaplecza. W zakres zabezpieczenia placu budowy wchodzi przede wszystkim zainstalowanie i dbanie o właściwy stan ogrodzenia, wymaganych oznakowań i zabezpieczeń.

Prace przygotowawcze obejmują wykonanie inwentaryzacji terenu, wykonanie dokumentacji fotograficznej obrazującej stan przejętego placu budowy, zapewnienie – w razie konieczności – rozpoznania i badań: archeologicznych, saperskich. W ramach przygotowania terenu budowy należy także wykonać niezbędne wycinki i prace rozbiórkowe.

Wykonawca zobowiązany jest do przestrzegania wszelkich przepisów, norm i wytycznych w zakresie prawidłowego zabezpieczenia terenu objętego robotami budowlanymi, zgodnie z przepisami ustawy z dnia 7 lipca 1994 r. Prawo budowlane. Roboty należy prowadzić w taki sposób, aby umożliwić zachowanie nieprzerwanego ruchu na drogach sąsiadujących oraz dostęp do terenów przyległych, a w tym do każdej działki sąsiadującej z projektowaną inwestycją.

## **2.2. Wymagania zamawiającego dotyczące konstrukcji**

- Konstrukcja nawierzchni

Należy zaprojektować konstrukcję drogi zgodnie z wymaganiami technicznymi dla rodzaju drogi i warunkami technicznymi wydanymi przez Gdański Zarząd Dróg i Zieleni. Konstrukcja powinna być dostosowana do kategorii ruchu ustalonej na podstawie analizy ruchu. Dokumentacja pierwotna zakłada dla obu opisywanych fragmentów – łącznicy WDZ3 i 1a konstrukcję drogi przewidzianą dla zjazdów publicznych obciążone ciężkim ruchem. Dopuszcza się zmianę rozwiązań konstrukcji w zależności od aktualnego wyniku analizy ruchu.

W uzasadnionych przypadkach, ze względu na szczegółowe rozwiązanie sytuacyjne i wysokościowe, zastosowane konstrukcje mogą się różnić od przedstawionych propozycji. Zaprojektowane konstrukcje nawierzchni muszą być mrozoodporne. Zaprojektowane konstrukcje przeniosą przewidywane obciążenie ruchem w 20-letnim okresie eksploatacji pod warunkiem zachowania reżimów technologicznych oraz zasad sztuki budowlanej podczas przebudowy drogi oraz odpowiednich zabiegów utrzymaniowych w czasie eksploatacji nawierzchni.



<i>Warstwa jezdna, kostka betonowa zazębiająca się (podwójne T, lub S) Grubość 8 cm</i>
<i>Podsypka cementowo-piaskowa Grubość 3 cm</i>
<i>Beton cementowy C 25/30 Grubość minimum 25 cm</i>
<i>Podbudowa z kruszywa związanego C3/4 Grubość 20 cm</i>
<i>Nasyp Grubość zmienna (w wykopie brak nasypu)</i>
<i>Warstwa z mieszanki niezwiązanej 0/31,5 C<sub>NR</sub> Grubość 20 cm</i>
<i>Geosiatka o sztywnych węzłach 40 kN/m</i>
<i>Warstwa z mieszanki niezwiązanej 0/31,5 C<sub>NR</sub> Grubość 20 cm</i>
<i>Geosiatka o sztywnych węzłach 40 kN/m</i>
<i>Wzmocnienie podłoża</i>

Rys.4. Konstrukcja nawierzchni dla zjazdów publicznych z dokumentacji pierwotnej

### 2.3. Wymagania zamawiającego dotyczące instalacji budowlanych

W ramach zadania opisanego niniejszym projektem funkcjonalno-użytkowym do prawidłowego funkcjonowania planowanego obiektu budowlanego niezbędne jest wykonanie:

- Sieci elektroenergetycznej,
- Oświetlenia ulicznego,
- Odwodnienia drogi,
- Budowy urządzeń bezpieczeństwa ruchu drogowego;

#### 2.3.1. Oświetlenie

Dokumentacja pierwotna w zakresie branży elektrycznej zawiera obliczenia natężenia wymaganego oświetlenia. W ramach wykonywanej dokumentacji należy zweryfikować aktualność obliczeń i ich zgodności z aktualnymi przepisami prawa. Należy również uwzględnić warunki techniczne nr IE/164/2022/JR z dnia 05.12.2022 r. projektowania, wykonania i przekazania w użytkowanie oświetlenia.

Istniejące dwie latarnie ocynkowane z oprawami typu AMBAR2 150W o numerach 17.1/10 oraz 17.2/10 aktualnie doświetlające likwidowaną łącznicę przy projektowanym moście należy przestawić w nową lokalizację przy nowym zjeździe. Zestawienie latarnie zasilić z istniejącego słupa numer 22/1 zasilonego z szafki SOU-088. W istniejącym słupie numer 22/1 należy wymienić tabliczkę słupową na podziałowa oraz zapewnić uziemienie słupa.

W celu oświetlenia wiaduktu należy rozbudować istniejący obwód 10 zasilony z szafki SOU-303. W istniejącym słupie numer 15/10 należy wymienić tabliczkę słupową na podziałowa oraz zapewnić uziemienie słupa. Obwód numer 10 zabezpieczony jest bezpiecznikiem o wartości 16A i po rozbudowie linii oświetleniowej o dodatkowe oprawy pozostanie wystarczająca. Dla oświetlenia nowego odcinka drogi należy zamontować 8 słupów oświetleniowych, obwód na podziale należy przyłączyć do wcześniej zaprojektowanej latarni 20.3/10, Na moście projektuje się montaż 2 latarni oświetleniowych, latarnie te należy zamontować na przygotowanych w projekcie mostowym kotwach montażowych.

#### 2.3.2. Kolizje infrastruktury technicznej

W pasie rozdzielającym jezdnie Trasy Sucharskiego znajduje się kabel elektroenergetyczny. Umieszczenie wspornika wiaduktu będzie wymagało usunięcia kolizji. Istniejący kabel typu YAKXS 4x35 łączący latarnie 18/9 – 19/9 (zasilanie SOU-303) kolidujący z projektowaną podporą mostu należy nieznacznie przełożyć i zabezpieczyć na odcinku 24m.

Zakres robót związanych z budową, przebudową lub zabezpieczeniem sieci oraz przyłączy kolidujących z inwestycją powinien zapewnić skuteczne usunięcie kolizji i wynikać z przyjętych przez Wykonawcę rozwiązań, obowiązujących przepisów oraz uzyskanych przez Wykonawcę warunków technicznych usunięcia kolizji wydanych przez właścicieli lub gestorów sieci. Infrastrukturę techniczną liniową niezwiązaną z drogą co do zasady należy lokalizować poza pasem drogowym. W przypadkach związanych z usunięciem kolizji z istniejącą infrastrukturą techniczną sieci uzbrojenia terenu, za zgodą Zarządcy drogi, wyrażoną poprzez uzgodnienie technicznej dokumentacji usunięcia kolizji, dopuszcza się jej lokalizację w pasie drogowym.

Pełna identyfikacja i rozpoznanie wszystkich kolizji z istniejącymi sieciami uzbrojenia terenu należy do zadań Wykonawcy. Przedstawiony zakres nie wyczerpuje zakresu obiektów, sieci i infrastruktury (oraz pozostałych elementów) do wybudowania. Wykonawca jest zobowiązany do zaprojektowania i wybudowania pełnego zakresu elementów wynikających z przedstawionych uwarunkowań w niniejszym PFU, przepisów oraz uzgodnień jakie pozyska na etapie PB dla niniejszej inwestycji.

### 2.3.3. Kanalizacja deszczowa i odwodnienie układu drogowego

#### a. Dla łącznicy WDZ3:

Występujące przy istniejącej ulicy Sucharskiego wykonane drenaże będą posiadały wyprowadzenia do projektowanego w miejsce istniejącego rowu melioracyjnego. Należy zaprojektować odpływ do rowu drogowego między murem a krawędzią jezdni. Ze względu na mur odwodnienie łącznicy należy zaprojektować lokalnie odcinkiem kanalizacji deszczowej z wylotem do rowu drogowego łącznicy WDZ3, który kieruje spływ w układ istniejącego rowu drogowego Trasy Sucharskiego. Wody opadowe z odcinka jezdni Trasy Sucharskiego równoległego do projektowanej łącznicy WDZ3 zbierane będą do projektowanego rowu drogowego TS, który kieruje spływ w układ istniejącego rowu drogowego Trasy Sucharskiego.

#### b. Dla ulicy 1a

Niweletę jezdni ulicy nr 1a należy dostosować do istniejącego korpusu Trasy Sucharskiego oraz istniejącej jezdni ul. Mjr. H. Sucharskiego. Według dokumentacji pierwotnej w związku z przejściem projektowanej ulicy przez rów melioracyjny S7 zaprojektowany zostały przepust nr 9. Z uwagi na przerwanie ciągu istniejącego rowu drogowego Trasy Sucharskiego projektowaną ulicą nr 1a oraz na brak możliwości geometryczno – konstrukcyjnych uciążenia tego rowu poprzez np. zastosowanie przepustu lub elementów kanalizacji deszczowej zaprojektowano zakończenie rowu drogowego zespołem podczyszczającym ze zrzutem wód do istniejącego rowu melioracyjnego S7. Do urządzeń zespołu podczyszczania przewidziano możliwość dojazdu służb utrzymania poprzez projektowaną zatokę. Z uwagi na różnicę wysokości przy prawej krawędzi jezdni Trasy Sucharskiego zaprojektowano odcinek bariery ochronnej. Wody opadowe z Trasy Sucharskiego w miejscu projektowanej ulicy nr 1a przejmować będzie projektowany odcinek ścieku korytkowego.

### 2.3.4. Sieć wodociągowo-kanalizacyjna

W ramach zadania należy ująć również budowę sieci wodociągowej i kanalizacji sanitarnej wzdłuż ulicy tzw. Nowe Kaczeńce / przedłużeniu ul. Andruszkiewicza.

W ramach PFU należy ująć sieć wodociągową i kanalizacji sanitarnej na odcinkach:

- Sieć wodociągowa:
  - Odcinek I – pozostała część – na odcinkach węzłów: W3-W8-W8A-W9-W10
  - Odcinek III – cały zakres – od węzła W10 do W50
- Sieć kanalizacji sanitarnej:
  - Odcinek I – pozostała część – od S1-S5
  - Odcinek III – cały zakres – od studni S5-S18

Odcinek II nie stanowi części realizowanego zadania.

Należy skoordynować projektowanie z istniejącą dokumentacją projektową układu drogowego dla odcinków 1,2,4. Układ drogowy nie jest częścią PFU, jednak stanowi część zamówienia przeznaczonego do realizacji w ramach części „wybuduj” na podstawie odrębnej dokumentacji. Dokumentacja ta przewiduje lokalizację sieci pod ciągiem pieszo-rowerowym tego układu.

**Uwaga:**

Założeniem zamawiającego jest rozpoczęcie robót budowlanych w trakcie opracowywania dokumentacji dla w/w sieci. Odbiór dokumentacji projektowej powinien nastąpić w trakcie robót budowlanych dla układu drogowego, tak aby wykonać roboty budowlane dla zakresu sieci wodociągowo-kanalizacyjnej, przed planowanym wykonaniem ciągu pieszo-rowerowego. Obie roboty muszą być właściwie skoordynowane.

**2.4. Wymagania zamawiającego dotyczące zagospodarowania terenu i wykończenia obiektów**

W ramach inwestycji należy wykonać wszystkie elementy zagospodarowania terenu umożliwiające prawidłowe korzystanie z przedmiotu zamówienia.

W ramach zagospodarowania terenu należy zaprojektować i wybudować (lub przebudować) infrastrukturę techniczną wraz z przyłączami w zakresie sieci:

- kanalizacji deszczowej,
- wodociągowej i kanalizacji sanitarnej,
- ciepłowniczej,
- gazowej,
- elektroenergetycznej;

Wszystkie urządzenia ww. sieci należy lokalizować w liniach rozgraniczających projektowanej inwestycji. Ponadto wszystkie budowane instalacje, urządzenia i sieci należy zaprojektować i wykonać w sposób:

- umożliwiający łatwy dostęp w celu konserwacji, utrzymania lub naprawy przy jednoczesnym uniemożliwieniu dostępu osobom niepowołanym,
- dostosowany do miejscowych warunków atmosferycznych,
- zapewniający bezpieczne użytkowanie oraz minimalizujący akty wandalizmu i kradzieży, a także możliwość wykorzystania do innych celów niż do tych, do których są przewidziane

W przypadku realizacji przebudów istniejących sieci niezwiązanych z drogą należy uzyskać warunki techniczne przebudowy wydane przez ich gestorów, opracować dokumentację projektową niezbędną do uzyskania zezwoleń na realizację i do realizacji robót. W przypadku nałożenia przez właścicieli bądź zarządców infrastruktury technicznej (sieci) obowiązku zawarcia umów, regulujących wzajemne zobowiązania z Inwestorem, projekty umów na przebudowę sieci przesłane razem z technicznymi warunkami, przekazać.

Wykonany przedmiot zamówienia musi być stanowić jednolitą użytkową realizującą założony cel i właściwości funkcjonalno-użytkowe. Wykończenie wszystkich wymaganych obiektów należy wykonać zgodnie z pozyskanymi w toku prac projektowych i wykonawczych zaleceniami i wytycznymi oraz zgodnie z obowiązującymi przepisami prawa. Obiekty budowlane muszą zachować trwałość w okresie zgodnym z przepisami i gwarancją Wykonawcy.

**2.5. Wymagania w zakresie wykonania dokumentacji projektowej****2.5.1. Wymagania ogólne**

- Dokumentację projektową należy opracować na mapie do celów projektowych w skali 1:500, którą Wykonawca uzyska własnym staraniem i na własny koszt.
- W opracowaniach Wykonawca powinien zastosować rozwiązania i standardy dostępności dla osób niepełnosprawnych, a Wykonawca załączy do dokumentacji oświadczenie o spełnieniu powyższych wymagań.
- Dokumentacja stanowiąca przedmiot zamówienia winna odpowiadać przepisom prawa i polskim normom., Dokumentacja stanowiąca przedmiot zamówienia winna spełniać wymogi określone w Prawie zamówień publicznych dla opisu przedmiotu zamówienia na roboty budowlane oraz uwzględniać inne wymogi określone w Prawie zamówień publicznych i innych przepisach dla realizacji inwestycji. Dokumentacja musi umożliwiać ogłoszenie i przeprowadzenie postępowania o udzielenie zamówienia publicznego w sposób zgodny z przepisami i złożenie oferty dla wykonania zadania inwestycyjnego objętego dokumentacją. Dokumentacja musi umożliwiać wykonanie inwestycji w pełnym zakresie, zgodnie z przepisami, standardami, normami,

zasadami sztuki budowlanej oraz zasadami wiedzy technicznej, bez wad, a także w sposób nadający się do eksploatacji.

- W zakres przedmiotu zamówienia wchodzi również dokonanie przez Wykonawcę wszelkich poprawek, uzupełnień, modyfikacji w dokumentacji, których wykonanie będzie wymagane dla uzyskania pozytywnej oceny i przyjęcia dokumentacji przez instytucje dokonujące oceny i kwalifikacji, także w przypadku, gdy konieczność wprowadzenia takich poprawek, uzupełnień i modyfikacji wystąpi po przyjęciu przez Zamawiającego przedmiotu zamówienia i zapłacie za jego wykonanie oraz zapewnienie świadczenia usług nadzoru autorskiego na etapie realizacji robót.
- W zakres przedmiotu zamówienia wchodzi udzielenie, na wniosek Zamawiającego, odpowiedzi na pytania oraz wszelkich wyjaśnień dotyczących treści opracowanej dokumentacji w trakcie przeprowadzonego przez Zamawiającego postępowania w sprawie udzielenia zamówienia publicznego na realizację tego zadania inwestycyjnego (realizację robót budowlanych). Wykonawca ma obowiązek udzielić odpowiedzi w ciągu dwóch dni od dnia przekazania pytań przez Zamawiającego.
- Dokumentacja musi uwzględniać wytyczne gestorów sieci i infrastruktury technicznej, jednostek opiniujących i uzgadniających. Wykonawca zobowiązany jest również pozyskać dodatkowe uzgodnienia lub opinie, których konieczność wyniknie z uzyskanych w trakcie prac projektowych opinii, uzgodnień lub decyzji.
- Zamawiający zastrzega sobie prawo wglądu do prac nad opracowaniem, na każdym etapie jego sporządzania.

### 2.5.2. Zakres prac projektowych

Zakres prac projektowych obejmuje wszystkie prace i czynności konieczne dla wykonania zadania, w szczególności:

- opracowanie wielobranżowego projektu budowlanego,
- opracowanie projektów wykonawczych,
- opracowanie przedmiarów robót,
- opracowanie kosztorysu inwestorskiego,
- opracowanie specyfikacji technicznej wykonania i odbioru robót,
- opracowanie wniosków i uzyskanie warunków technicznych, wytycznych i opinii, uzgodnień,
- pełnienie nadzoru autorskiego nad inwestycją wykonywaną w oparciu o opracowaną dokumentację,
- wykonanie niewymienione opracowań projektowych a związane z wymaganiami jednostek opiniujących, niewykraczające jednak poza przedmiot umowy,
- uzyskanie decyzji o pozwoleniu na budowę lub zgłoszenie robót budowlanych niewymagających pozwolenia na budowę wraz z zaświadczeniem o niewniesieniu sprzeciwu,
- uzyskanie mapy do celów projektowych wraz z jej bieżącą aktualizacją.
- uzyskanie wypisów i wyrysów z ewidencji gruntów aktualnych na dzień przekazania zamawiającemu.
- przygotowanie i złożenie wniosków o wydanie warunków technicznych od gestorów sieci niezbędnych dla prawidłowego wykonania przedmiotu zamówienia, w tym warunków usunięcia kolizji z projektowanym uzbrojeniem i urządzeniem terenu oraz odstępstw (jeżeli zajdzie konieczność uzyskania odstępstw),
- przygotowanie i złożenie wniosków i materiałów niezbędnych do uzyskania decyzji o środowiskowych uwarunkowaniach, w tym raport o oddziaływaniu inwestycji na środowisko (w razie konieczności),
- materiały i wnioski do uzyskania zgody wodnoprawnej (operat wodnoprawny wraz z wnioskiem o udzielenie pozwolenia),
- przygotowanie i złożenie wniosków i materiałów niezbędnych do uzyskania innych, wymaganych decyzji administracyjnych,
- aktualizację badań geotechnicznych i geologicznych gruntu wraz ze sporządzeniem dokumentacji z badań (jeżeli będzie to niezbędne),
- uzgodnienia i opinie zewnętrzne,
- niezbędne analizy i prognozy ruchu (jeżeli będą niezbędne).
- inne materiały i dane wyjściowe, które wykonawca uzna za niezbędne do projektowania, a które nie zostały wymienione w niniejszym zestawieniu

Powyższe oraz wszelkie inne materiały, warunki i dane wyjściowe do projektowania niezbędne dla wykonania przedmiotu zamówienia – Wykonawca uzyska własnym staraniem i kosztem.

**W trakcie prac projektowych należy liczyć się z możliwością powstania dodatkowych problemów i kolizji zarówno z nieujawnionymi sieciami podziemnymi jak i innymi urządzeniami. wszystkie te zagadnienia winny być ujęte w wynagrodzeniu wykonawcy w złożonej ofercie.**

### 2.5.3. Szczegółowe wymagania dotyczące poszczególnych opracowań

Wykonawca winien na bieżąco uwzględniać w opracowaniach projektowych zmiany w przepisach i zasadach wiedzy technicznej.

#### a. Inwentaryzacja terenu

Należy zinwentaryzować teren, zieleni oraz wszystkie obiekty kolidujące z projektowaną inwestycją zlokalizowane w planowanym terenie. Inwentaryzacja powinna być załączona jako odrębne opracowanie, w którym należy zawrzeć zwięzły opis zinwentaryzowanego terenu, opis poszczególnych zinwentaryzowanych elementów wraz z dokumentacją fotograficzną.

#### b. Mapa do celów projektowych

- Należy sporządzić mapę w wersji analogowej i numerycznej w skali 1:500. Mapa numeryczna powinna być wykonana zgodnie z obowiązującymi instrukcjami geodezyjnymi.
- Mapę należy wykonać w jednolitym układzie współrzędnych dla całego opracowania. Powinna ona zawierać wszystkie elementy zinwentaryzowane w terenie na etapie pomiarów, do których należy zaliczyć m.in. drogi utwardzone i nieutwardzone, formy terenowe, elementy odwodnienia, zabudowania, ogrodzenia, drzewa oraz wszystkie urządzenia branżowe. Mapa ewidencji działek powinna zawierać granice działek wraz z jednoznaczna numeracją działek.
- Mapę należy zarejestrować w stosownym Ośrodku Dokumentacji Geodezyjno-Kartograficznej z klauzulą do celów projektowych. Mapa musi mieć pieczęć poświadczającą, że dokument został opracowany w wyniku prac geodezyjnych i kartograficznych, których rezultat zawiera operat techniczny wpisany do ewidencji państwowego zasobu geodezyjnego i kartograficznego lub oświadczenie wykonawcy prac geodezyjnych, po uzyskaniu pozytywnego wyniku weryfikacji.
- Wykonawca dokona pomiarów uzupełniających co do treści mapy oraz rozszerzających zakres opracowania, jeżeli okaże się to konieczne w trakcie procesu projektowania i uzupełni mapę o elementy niezbędne do prawidłowego opracowania projektu budowlanego bez dodatkowego wynagrodzenia.
- Mapę należy opatrzyć podpisem uprawnionego geodety.

#### c. Projekt budowlany

Projekt budowlany opracowany zgodnie z wymaganiami określonymi w ustawie z dnia 7 lipca 1994 r. Prawo budowlane oraz w rozporządzeniu Ministra Rozwoju z dnia 11 września 2020 r. w sprawie szczegółowego zakresu i formy projektu budowlanego.

Dla uzyskania decyzji umożliwiającej realizację robót budowlanych projekt budowlany winien zawierać:

- projekt zagospodarowania terenu,
- projekt architektoniczno-budowlany,
- projekt techniczny,
- niezbędne decyzje,
- warunki techniczne, wytyczne projektowe, uzgodnienia i opinie,
- informację dotyczącą bezpieczeństwa i ochrony zdrowia wraz z wytycznymi do wykonania planu, bezpieczeństwa i ochrony zdrowia (BIOZ).

Wykonawca zobowiązany jest zapewnić czytelność opracowań poprzez wykonanie projektu zagospodarowania terenu oraz sieci uzbrojenia terenu w kolorze.

#### d. Projekty wykonawcze

Projekty wykonawcze należy wykonać w formie odrębnych opracowań branżowych. Problematyka projektów wykonawczych winna obejmować uszczegółowienie projektów budowlanych. Projekt wykonawczy należy wykonać

tak, aby umożliwić sporządzenie przedmiaru robót, kosztorysu inwestorskiego, oraz przygotowanie oferty przez Wykonawcę na wykonanie robót budowlanych.

**e. Projekt docelowej organizacji ruchu**

Opracowanie zawierające docelową zorganizowanie ruchu po zakończeniu inwestycji. Projekt powinien zawierać uzyskane przez Wykonawcę wytyczne do jego sporządzenia, rozwiązania projektowe, uzgodnienie właściwego zarządcy drogi.

**f. Plansza zbiorcza**

Należy sporządzić kolorową planszę zbiorczą, jako oddzielny składnik dokumentacji projektowej, który jest niezbędny dla służb inwestorskich i wykonawców robót, przy przygotowaniu, koordynacji i realizacji robót.

Kolorowa plansza zbiorcza musi zawierać stan istniejący i stan projektowany zagospodarowania terenu oraz wszystkie urządzenia naziemne i podziemne sieci.

**g. Dokumentacja geotechniczna**

Dokumentację geotechniczną, w razie konieczności jej aktualizacji, należy opracować w zakresie wystarczającym do uzyskania celu wykonania zadania, zgodnie z załącznikiem nr 9 do OPZ

**h. Inwentaryzacja zieleni i gospodarki drzewostanem, projekt nasadzeń**

Należy wykonać inwentaryzację drzew i krzewów znajdujących się w ścisłym sąsiedztwie inwestycji (z wykazaniem ewentualnych drzew kolidujących i przeznaczonych do wycinki z projektowanymi obiektami wraz z projektem nasadzeń zastępczych).

Lokalizację nasadzeń zastępczych należy uzgodnić z właściwym zarządcą terenu. Zamawiający zastrzega iż wskazana lokalizacja nasadzeń zastępczych może znajdować się poza obszarem inwestycji.

**i. Specyfikacje techniczne wykonania i odbioru robót budowlanych**

Zamawiający wymaga, aby Wykonawca opracował specyfikacje techniczne wykonania i odbioru robót budowlanych w zakresie i formie zgodnej z Rozporządzeniem Ministra Rozwoju i Technologii z dnia 20 grudnia 2021 r. w sprawie szczegółowego zakresu i formy dokumentacji projektowej, specyfikacji technicznych wykonania i odbioru robót budowlanych oraz programu funkcjonalno-użytkowego.

Celem specyfikacji jest jednoznaczne określenie przedmiotu robót objętych dokumentacją projektową i jej konkretnymi rozwiązaniami pod kątem wymagań jakościowych i materiałowych, warunków i kolejności technologicznej wykonywania robót, warunków technicznych odbioru poszczególnych rodzajów robót, ich elementów lub etapów.

Specyfikacje techniczne wykonania i odbioru robót mają stanowić podstawę do sporządzenia przedmiarów robót (nie dopuszcza się stosowania KNR-ów lub innych katalogów) i muszą zawierać określenie zakresu prac, które powinny być ujęte w cenach poszczególnych pozycji przedmiaru.

**j. Operat terenowo – prawny**

W ramach zadania należy wykonać operat terenowo – prawny, w celu wskazania wszystkich właścicieli nieruchomości, na których będzie prowadzona inwestycja, zawierający m.in. wykaz działek objętych inwestycją i sąsiadujących z nią, wypisy i wyrisy z rejestru gruntów, plan zagospodarowania terenu zawierający istniejące granice własności działek, oświadczenia właścicieli nieruchomości do dysponowania gruntem na cele budowlane, zgody wszystkich właścicieli działek, na których prowadzone będą roboty tymczasowe poza projektowanym pasem drogowym, które własnym staraniem i na własny koszt uzyska Wykonawca, uzgodnienie użytkownika terenu, oryginały pozyskanych uzgodnień. Niezbędne badania, analizy, inne zagadnienia projektowe dla prawidłowego wykonania przedmiotu zamówienia.

Należy się liczyć z możliwością ujawnienia problemów w trakcie opracowania dokumentacji projektowej, których rozwiązanie winno nastąpić w ramach przedmiotu zamówienia. Ponadto Wykonawca w trakcie realizacji przedmiotu zamówienia jest zobowiązany wykonać niewymienione opracowania projektowe a związane z wymaganiami jednostek opiniujących, niewykraczające jednak poza przedmiot umowy.



## k. Przedmiar robót

- Przedmiary robót należy sporządzić zgodnie z Rozporządzeniem Ministra Rozwoju i Technologii z dnia 20 grudnia 2021 r. w sprawie szczegółowego zakresu i formy dokumentacji projektowej, specyfikacji technicznych wykonania i odbioru robót budowlanych oraz programu funkcjonalno-użytkowego.
- Przedmiar robót powinien stanowić opis robót w kolejności technologicznej ich wykonania oraz podstaw do ustalania jednostkowych nakładów rzeczowych z podaniem ilości jednostek przedmiarowych robót i obliczeń ich ilości na podstawie dokumentacji projektowej oraz specyfikacji technicznej wykonania i odbioru robót budowlanych, z wyliczeniem i zestawieniem ilości przedmiarowych robót podstawowych w podziale na zadania, etapy, odcinki, itp.
- Przedmiary robót muszą obejmować zestawienie wszystkich robót i czynności wynikających z projektów oraz specyfikacji technicznych wykonania i odbioru robót.
- Przedmiary stanowić będą podstawę do sporządzenia przez Wykonawcę robót szczegółowego kosztorysu ofertowego i określenia ceny oferty w zamówieniu publicznym na wykonanie zadań inwestycyjnych kompletnych pod względem celu, któremu mogą służyć i winny zawierać wytyczne i dane wyjściowe do ich sporządzenia.
- Formularz przedmiaru powinien zawierać wyraźne odniesienia do pozycji Specyfikacji Technicznych.
- Wytyczne do wykonania przedmiarów robót należy uzyskać z Zespołem ds. Kosztów DRMG.

### l. Kosztorysy Inwestorskie i zbiorcze zestawienie kosztów

- Kosztorysy inwestorskie należy sporządzić zgodnie z Rozporządzeniem Ministra Rozwoju i Technologii z dnia 20 grudnia 2021 r. w sprawie określenia metod i podstaw sporządzania kosztorysu inwestorskiego, obliczania planowanych kosztów prac projektowych oraz planowanych kosztów robót budowlanych określonych w programie funkcjonalno-użytkowym.
- Do kosztorysu inwestorskiego należy dołączyć założenia wyjściowe do kosztorysowania, które należy uzgodnić z Zamawiającym przed sporządzeniem kosztorysu inwestorskiego: kalkulacje szczegółowe cen jednostkowych, analizy indywidualne nakładów rzeczowych oraz analizy własne czynników produkcji i wskaźników narzutów kosztów pośrednich i zysku.
- Do kosztorysu należy dołączyć zbiorcze zestawienie kosztów.
- Wytyczne do wykonania kosztorysów należy uzyskać z Zespołem ds. Kosztów DRMG.

Wykonawca zobowiązany będzie przygotować własnym staraniem i kosztem wszystkie materiały niezbędne do uzyskania opinii, uzgodnień i decyzji niezbędnych zarówno do zatwierdzenia projektu budowlanego jak i realizacji przedsięwzięcia, w tym materiały niezbędne do uzyskania odstępstw od warunków technicznych, w razie wystąpienia takiej konieczności.

## 2.5.4. Nakład dokumentacji

### a. Nakład dokumentacji papierowej

- 1 egz. opieczetowanego przez właściwy organ administracji architektoniczno-budowlanej projektu budowlanego wraz z oryginałem decyzji o pozwoleniu na budowę (w przypadku uzyskania pozwolenia na budowę) lub z oryginałem zaświadczenia o niewniesieniu sprzeciwu do zgłoszenia robót budowlanych niewymagających pozwolenia na budowę - w przypadku zgłoszenia robót budowlanych,
- 1 egz. kopii zatwierdzonego, opieczetowanego projektu budowlanego potwierdzonej za zgodność z oryginałem wykonanej w kolorze,

#### uwaga:

- W przypadku konieczności rozdzielania zadania pomiędzy właściwe organy administracji architektoniczno-budowlanej, należy przedłożyć po jednym egzemplarzu opieczetowanego projektu i stosowne decyzje / zaświadczenia o braku sprzeciwu przez właściwe organy.
- W ramach zamówienia Wykonawca wykona wymaganą przepisami ilość egzemplarzy projektów budowlanych niezbędnych do uzyskania pozwolenia na budowę lub przyjęcia zgłoszenia robót budowlanych bez sprzeciwu;

- 1 egz. nieopieczątowanego projektu budowlanego zgodnego z opieczątowanym egzemplarzem
- 3 egz. projektów wykonawczych branżowych
- 3 egz. specyfikacji technicznych wykonania i odbioru robót budowlanych,
- 3 egz. przedmiarów robót,
- 2 egz. kosztorysu inwestorskiego ze zbiorczym zestawieniem kosztów,
- 2 egz. operatów wodnoprawnych
- 2 egz. dokumentacji geotechnicznej badań podłoża gruntowego (jeżeli jest to wymagane)

#### **b. Dokumentacja w wersji elektronicznej**

Pliki cyfrowe odpowiadające dokumentom w wersji papierowej.:

- pliki tekstowe z rozszerzeniem: .doc, .rtf, .odt,
  - pliki obliczeniowe z rozszerzeniem: .xls, .csv, .ods,
  - pliki graficzne z rozszerzeniem: .dxf, .dwg, .dgn wraz z plikami referencyjnymi,
  - pliki z kosztorysem inwestorskim: .ath
  - pliki z kosztorysem inwestorskim uproszczonym: .xls sporządzonym wg załączonego wzoru – załącznik nr 8 do OPZ
- Całość dokumentacji w formacie PDF. Format PDF wielostronicowy, rysunki w całości (bez krojenia na części) czytelne na wydruku i zoptymalizowane pod względem objętości. Rysunki w kolorze, gdzie kolor niesie informację (a ilość rysunków kolorowych jest niewielka) należy wydzielić. Wszystkie opisy wykonywać w formacie A4, a obliczenia i wykresy w formacie A4 i A3. Każda strona obliczeń i opisów musi być zaopatrzona w numerację bieżącą oraz nazwę i nr opracowania. Wykonawca dostarczy opracowania w formie elektronicznej niezabezpieczonej hasłami, na płycie CD lub DVD zamkniętej dla edycji.

Forma elektroniczna i papierowa muszą być jednakowe – należy załączyć stosowne oświadczenie przy przekazaniu kompletu dokumentacji. W przypadku gdy forma elektroniczna i papierowa nie będą jednakowe, będzie to podstawą dla Zamawiającego do odmowy podpisania protokołu odbioru do czasu usunięcia rozbieżności.

#### **2.5.5. Znaki towarowe**

- a. Zamawiający nie dopuszcza wskazywania w opracowanej dokumentacji projektowej znaków towarowych, patentów lub pochodzenia, źródła lub szczególnego procesu, który charakteryzuje produkty lub usługi dostarczane przez konkretnego wykonawcę. Jedynym wyjątkiem od tej zasady jest przypadek, w którym wskazanie znaków towarowych, patentów lub pochodzenia, źródła lub szczególnego procesu, który charakteryzuje produkt lub usługi dostarczane przez konkretnego wykonawcę, jest uzasadniony specyfiką przedmiotu zamówienia i nie ma możliwości opisanie przedmiotu zamówienia za pomocą dostatecznie dokładnych określeń, a wykonawca uzyskał uprzednio pisemną zgodę Zamawiającego na takie wskazanie.
- b. W przypadku wyrażenia przez Zamawiającego pisemnej zgody na wskazanie znaków towarowych, patentów lub pochodzenia, źródła lub szczególnego procesu, który charakteryzuje produkty lub usługi dostarczane przez konkretnego wykonawcę, wykonawca jest zobowiązany opisać w dokumentacji specyfikę powodującą konieczność takiego wskazania oraz użyć przy wskazaniu słów „lub równoważne”. W takim przypadku obowiązkiem wykonawcy jest określenie szczegółowych cech i parametrów, które umożliwią dopuszczenie towarów i urządzeń innych producentów jako równoważnych.
- c. W przypadku, gdy Wykonawca używa w opracowanej dokumentacji projektowej odniesień do norm, ocen technicznych, specyfikacji technicznych i systemów referencji technicznych, o których mowa w art. 101 ust. 1 pkt 2 oraz ust. 3 ustawy z dnia 11 września 2019 roku – Prawo zamówień publicznych (dalej Pzp), Wykonawca jest zobowiązany wskazać, że należy je rozumieć jako przykładowe i że dopuszcza rozwiązania równoważne opisywanym. Wykonawca wskazuje, że ww. odniesieniu towarzyszą wyrazy „lub równoważne”. Wykonawca jest zobowiązany określić szczegółowe warunki, które umożliwią dopuszczenie innych rozwiązań jako równoważnych.

- d. Wykonawca zobowiązany jest do przejścia na siebie pełnej odpowiedzialności za wszelkie skutki finansowe mogące powstać z roszczeń posiadaczy praw autorskich i praw zależnych wynikających z ustawy z dnia 4 lutego 1994 r. o prawie autorskim i prawach pokrewnych wynikających z działań Wykonawcy.

## **2.6. Obowiązki wykonawcy w zakresie realizacji robót budowlanych - warunki prowadzenia robót**

### **2.6.1. Uprawnienia kierowników budowy i kierowników robót**

Wykonawca zapewni dla zrealizowania robót udział kierownika budowy i kierowników branżowych robót z uprawnieniami zgodnymi z SWZ i obowiązującymi przepisami. Stosowne dokumenty potwierdzające posiadanie wymaganych uprawnień należy przekazać do Zamawiającego w terminie 3 dni od zawarcia Umowy w celu zgłoszenia rozpoczęcia robót.

### **2.6.2. Wykonanie dodatkowych konstrukcji**

Wykonawca jest zobowiązany wykonać własnym staraniem wszystkie konstrukcje pomocnicze wynikające z technologii robót. Projekt konstrukcji pomocniczych podlega zatwierdzeniu przez Projektanta projektu budowlanego i Zamawiającego. Wykonawca ma obowiązek uwzględnienia tych kosztów w wynagrodzeniu ryczałtowym.

### **2.6.3. Uzyskanie akceptacji od zamawiającego na zmiany w technologii**

Wykonawca jest zobowiązany uzyskać akceptację Zamawiającego na wszelkie zmiany w wykonywaniu robót, stosowanych materiałach lub technologii. Oferta winna być przygotowana zgodnie z założeniami konstrukcyjno-technologiczno-materiałowymi przyjętymi w dokumentacji przetargowej oraz w OPZ.

### **2.6.4. Uzyskanie akceptacji na elementy wbudowane**

Wykonawca jest zobowiązany uzyskać akceptację Zamawiającego dla wszystkich wbudowywanych elementów.

### **2.6.5. Przestrzeganie parametrów wynikających z dokumentacji**

Parametry techniczne - wymiary, geometrię i lokalizację elementów oraz projektowane rodzaje materiałów określa dokumentacja projektowa. Wykonawca jest zobowiązany do ścisłego przestrzegania ustaleń zawartych w szczegółowych wymaganiach dotyczących realizacji robót branżowych określonych w projektach branżowych oraz szczegółowych specyfikacjach technicznych wchodzących w skład dokumentacji projektowej.

### **2.6.6. Przestrzeganie warunków prowadzenia robót wynikających z dokumentacji**

Wykonawca winien przestrzegać warunków prowadzenia robót zawartych w:

- szczegółowych specyfikacjach technicznych,
- uzgodnieniach i wymogach gestorów uzbrojenia terenu,
- założeniach do technologii wykonania robót zawartych w opisie technicznym do dokumentacji projektowej,
- decyzjach i opiniach oraz uzgodnieniach zawartych w dokumentacji projektowej,
- obowiązujących przepisach prawa.

### **2.6.7. Dostosowanie do wyznaczonego czasu robót**

Wykonawca będzie zobowiązany dostosować się do wyznaczonego czasu prowadzenia robót bez dodatkowego wynagrodzenia.

### **2.6.8. Wykonawca zobowiązany jest prowadzić prace z zachowaniem szczególnej ostrożności.**

### **2.6.9. Obowiązek aktualizowania uzgodnień**

Wykonawca zobowiązany jest przez cały okres trwania umowy do aktualizowania własnym staraniem na bieżąco wszystkich niezbędnych uzgodnień, w tym docelowej organizacji ruchu.

### **2.6.10. Przygotowanie i uzgodnienie organizacji ruchu**

Wykonawca zobowiązany jest do przygotowania, uzgodnienia, aktualizowania i realizacji tymczasowej organizacji ruchu na czas budowy, a w tym:

- opracowania oraz uzgodnienia z właściwym Zarządcą ruchu projektu tymczasowej organizacji ruchu do wybranego przez siebie sposobu realizacji zadania z uwzględnieniem komunikacji zbiorowej; w zależności od potrzeb i postępu robót projekt ten powinien być aktualizowany przez Wykonawcę na bieżąco, a zmiany będą możliwe tylko za zgodą Zarządcy ruchu. Wykonawca jest zobowiązany do podporządkowania się ewentualnym zmianom w organizacji ruchu i robót, wynikającym z doraźnych poleceń Zarządcy ruchu; koszty wynikające z tego tytułu należy uwzględnić w wynagrodzeniu ryczałtowym
- wykonać i utrzymywać tymczasową organizację ruchu w oparciu o uzgodniony z właściwym Zarządcą ruchu projekt; koszt wykonania i utrzymania tymczasowego oznakowania na czas budowy należy uwzględnić w cenie oferty;
- Przez cały okres prowadzenia robót Wykonawca, odpowiedzialny jest za organizację ruchu w rozumieniu Rozporządzenia Ministra Infrastruktury z dnia 23.09.2003 r. w sprawie szczegółowych warunków zarządzania ruchem na drogach oraz wykonania nadzoru nad tym zarządzaniem.
- Wykonawca zobowiązany jest przedstawić Zamawiającemu zatwierdzony i uzgodniony z Gdańskim Zarządem Dróg i Zieleni projekt tymczasowej organizacji ruchu i zabezpieczenia robót w okresie trwania budowy, sporządzony staraniem Wykonawcy;
- W zależności od potrzeb i postępu robót projekt organizacji ruchu powinien być aktualizowany przez Wykonawcę na bieżąco. Koszt wykonania projektu obciąża Wykonawcę i należy uwzględnić go w kosztach ogólnych budowy;
- W ramach tymczasowej organizacji ruchu należy także przygotować materiały o zmianie tymczasowej organizacji ruchu i przekazać je Zespołowi Komunikacji Społecznej e-mail [drmg@gdansk.gda.pl](mailto:drmg@gdansk.gda.pl) oraz [drmg-bks-ddl@gdansk.gda.pl](mailto:drmg-bks-ddl@gdansk.gda.pl) . Materiały zostaną umieszczone na stronie internetowej DRMG. W przypadku każdej zmiany w organizacji ruchu Wykonawca zobowiązany jest do przekazania, z odpowiednim wyprzedzeniem czasowym, stosownej informacji na temat wprowadzanych zmian do Biura Komunikacji Społecznej ([drmg-bks-ddl@gdansk.gda.pl](mailto:drmg-bks-ddl@gdansk.gda.pl)).

#### 2.6.11. Zawiadomienie o tymczasowej organizacji ruchu

Zgodnie z §12 Rozporządzenia Ministra Infrastruktury z dnia 23 września 2003 r. w sprawie szczegółowych warunków zarządzania ruchem na drogach oraz wykonywania nadzoru nad tym zarządzaniem o wprowadzeniu tymczasowej organizacji ruchu Wykonawca zawiadomi:

- organ zarządzający ruchem – Zespół ds. zarządzania ruchem, Wydział Gospodarki Komunalnej Urzędu Miejskiego w Gdańsku - mailem na adres: [wgk@gdansk.gda.pl](mailto:wgk@gdansk.gda.pl)
- zarząd drogi – Gdański Zarząd Dróg i Zieleni - mailem na adres [gzdiz-zawiadomienia@gdansk.gda.pl](mailto:gzdiz-zawiadomienia@gdansk.gda.pl)
- właściwego Komendanta Policji:  
Komenda Miejska Policji: mailem na adres [wrd.gdansk@gd.policja.gov.pl](mailto:wrd.gdansk@gd.policja.gov.pl)  
Komenda Wojewódzka Policji: mailem na adres [kwp.gdansk@gd.policja.gov.pl](mailto:kwp.gdansk@gd.policja.gov.pl)

#### w terminie:

- co najmniej na 7 dni przed dniem wprowadzenia tymczasowej organizacji ruchu drogowego podając informacje o miejscu i terminie jej wprowadzenia - w przypadku całkowitego wyłączenia jezdni z ruchu;
- co najmniej na 24 godziny przed rozpoczęciem prac podając informacje o planowanym rozpoczęciu prac, ich dacie, czasie i miejscu wykonywania, gdy nie ma konieczności całkowitego zamknięcia jezdni dla ruchu.

Wprowadzenie tymczasowej organizacji ruchu zgodnie z zatwierdzonym projektem należy udokumentować stosownym protokołem. Podpisany przez Inwestora i Wykonawcę protokół należy przesłać do zarządu drogi na adres [gzdizzawiadomienia@gdansk.gda.pl](mailto:gzdizzawiadomienia@gdansk.gda.pl);

Jeżeli wprowadzana zmiana w organizacji ruchu będzie miała także wpływ na funkcjonowanie komunikacji miejskiej (komunikacja autobusowa, komunikacja tramwajowa) to przedmiotowe zawiadomienie należy również przesłać do Zarządu Transportu Miejskiego w Gdańsku na adres: [ztm@gdansk.gda.pl](mailto:ztm@gdansk.gda.pl);

Zasady dotyczące wprowadzania zmian w organizacji ruchu związanych z realizacją robót w pasach drogowych dróg publicznych i wewnętrznych – załącznik 10 do OPZ

#### 2.6.12. Umowa na Ochronę drogi

Wykonawca zobowiązany jest do uzgodnienia z Gdańskim Zarządem Dróg i Zieleni sposobu obsługi komunikacyjnej placu budowy i zawarcie odrębnej umowy o ochronę drogi, jeżeli jej zawarcie będzie wymagane przez GZDiZ. Umowa ta dotyczyć powinna:

- bieżącego oczyszczania dróg, po których poruszać się będą pojazdy Wykonawcy lub jego podwykonawców wykonujących przedmiot zamówienia, w tym w szczególności okolice zjazdu na teren placu budowy z błota, ziemi i innych zanieczyszczeń nawiezionych przez te pojazdy,
- usunięcia ewentualnych szkód powstałych w pasie drogowym dróg publicznych prowadzących do terenu budowy, spowodowanych środkami transportu Wykonawcy lub jego podwykonawców, a nie wynikających z bieżącej eksploatacji lub istniejącego stanu technicznego tych dróg.

Wzór umowy z GZDiZ na „Ochronę drogi” stanowi załącznik nr 11 do OPZ. Treść umowy zostanie ostatecznie ustalona przez strony umowy „o ochronę drogi”, a wzór załączony do OPZ może, lecz nie musi być wykorzystany przez strony umowy „o ochronę drogi”.

### **2.6.13. Zapewnienie dostępności posesji**

Realizacja przedmiotu zamówienia prowadzona będzie przy zapewnieniu przejezdności ulicy i możliwości wjazdów na posesje.

Wykonawca zobowiązany jest powiadomić właścicieli prywatnych posesji (lub osoby korzystające z nich na podstawie innego tytułu prawnego) o rozpoczęciu robót budowlanych na ich terenie/nieruchomości z dwutygodniowym wyprzedzeniem.

### **2.6.14. Ponoszenie opłat za koszty podłączeń i testów**

Wykonawca zobowiązany jest do:

- ponoszenia kosztów związanych z wykonaniem przełączeń nowych odcinków sieci oraz związanych z utratą mediów w czasie robót,
- do ponoszenia opłat za energię elektryczną i wodę użyte do prób rozruchu, testów i sprawdzeń do dnia odbioru ostatniego z przedmiotów odbioru;

Koszty z tym związane należy ująć w wynagrodzeniu ryczałtowym.

### **2.6.15. Informowanie o robotach na innych sieciach i ponoszenie kosztów za wyłączenia**

Do obowiązków Wykonawcy należy wyprzedzające pisemne zawiadomienie użytkowników urządzeń podziemnych o planowanym terminie rozpoczęcia robót, z przekazaniem zawiadomień do wiadomości Zamawiającemu. Każdorazowe uzgadnianie z gestorami sieci warunków ich czasowego wyłączenia, przełączenia, demontażu itp., jak też uwzględnienie kosztów z tego tytułu w ramach wynagrodzenia ryczałtowego - w szczególności sieci wodociągowej i gazowej (opłaty dla Gestorów sieci, koszty wyłączenia, odwodnienia, dezynfekcji i płukania, uzyskania pozytywnego wyniku badania wody i ponownego napełnienia kolektorów) stanowi obowiązek Wykonawcy.

### **2.6.16. Umowa z operatorem sieci elektroenergetycznej**

Wykonawca zobowiązany jest do zawarcia z ENERGA OPERATOR SA odpowiednich umów, w tym na przyłączenie i w razie potrzeby na przebudowę linii elektroenergetycznych SN i NN, zgodnie z dokumentacją projektową.

### **2.6.17. Organizacja zaplecza budowy**

Lokalizacja i organizacja zaplecza budowy należy do obowiązków Wykonawcy. Wykonawca ponosi w szczególności koszty organizacji zaplecza, w tym pomieszczeń socjalnych i magazynowych, składowania materiałów i parkowania sprzętu. Wykonawca własnym staraniem i na swój koszt zorganizuje zaplecze socjalno-techniczne, koszty z tym związane należy uwzględnić w ofercie w wynagrodzeniu ryczałtowym.

### **2.6.18. Transport materiałów i sprzętu**

Wykonawca własnym staraniem i na swój koszt będzie odpowiedzialny za opakowanie, załadowanie, przewiezienie, odebranie, wyładowanie, składowanie oraz zabezpieczenie dostaw sprzętu, urządzeń, materiałów i wszystkiego co jest konieczne dla przygotowania, prowadzenia i zakończenia robót.

### **2.6.19. Transport materiałów masowych**

Odległość dowozu materiałów masowych (np. piasek, żwir) Wykonawca ustali we własnym zakresie i uwzględni koszty z tym związane w wynagrodzeniu ryczałtowym.

#### **2.6.20. Zapewnienie właściwych warunków prac budowlanych**

Wykonawca zapewni warunki umożliwiające prawidłowe wykonanie prac budowlanych oraz uwzględni w wynagrodzeniu koszty z tym związane, a w tym m. in.: niezbędne technologiczne konstrukcje zabezpieczające prawidłowe warunki wykonywania prac, osłon przed niekorzystnymi warunkami atmosferycznymi, zapewni właściwą temperaturę, wilgotność i inne parametry zgodnie z technologią wykonywania robót, zapewni niezbędne zabezpieczenie i odwodnienie wykopów.

#### **2.6.21. Przekazanie placu budowy**

Zamawiający przekaze Wykonawcy plac budowy obejmujący teren określony dokumentacją projektową. Wykonawca jest zobowiązany wykonać dokumentację fotograficzną przejętego placu budowy (zakresu robót) obrazującą stan infrastruktury technicznej przed rozpoczęciem robót objętych dokumentacją projektową,

#### **2.6.22. Odpowiedzialność za mienie na terenie budowy**

Wykonawca zobowiązany jest do odpowiedniej ochrony mienia Zamawiającego na terenie budowy w okresie od przejęcia terenu budowy przez Wykonawcę do dnia odbioru przez Zamawiającego ostatniego z przedmiotów odbioru. Jeżeli nastąpi szkoda w przedmiocie Umowy lub w materiałach i urządzeniach przeznaczonych do jego wykonania w okresie, w którym Wykonawca ponosi odpowiedzialność za zdarzenia zaistniałe na terenie budowy, powinien on naprawić szkodę na swój koszt, w taki sposób, aby przedmiot umowy odpowiadał wymaganiom OPZ lub jeśli brak wymagań w OPZ, to odnośnych przepisów.

#### **2.6.23. Nadzór autorski**

Nadzór autorski dla realizacji inwestycji na podstawie dokumentacji projektowej wykonanej przez Wykonawcę świadczy Wykonawca w związku z wykonaniem dokumentacji projektowej.

#### **2.6.24. Koszt nadzoru właścicielskiego sieci**

Koszt nadzoru właścicielskiego sieci telekomunikacyjnych należy uwzględnić w ofercie

#### **2.6.25. Inwentaryzacja istniejących obiektów**

Wykonawca przed rozpoczęciem robót, przy zapewnieniu możliwości udziału prawnych właścicieli nieruchomości sąsiadujących z terenem budowy i układem drogowym (lub osób korzystających z nich na podstawie innego tytułu prawnego) oraz w konsultacji z Zamawiającym zobowiązany jest do:

- sporządzenia inwentaryzacji fotograficznej terenu i obiektów budowlanych będących w oddziaływaniu i sąsiedztwie budowy polegającej w szczególności na uwidocznieniu ogólnego stanu terenu i obiektów,
- założenia plomb i ewentualnych reperów geodezyjnych na obiektach gdzie występują zarysowania bądź uszkodzenia wraz z ich monitorowaniem w czasie robót.
- Inwentaryzację należy datować i przekazać Zamawiającemu w terminie do 14 dni od przejęcia terenu budowy.
- W przypadku wystąpienia uszkodzeń obiektów wynikających z niewłaściwego prowadzenia robót konsekwencje z tego tytułu poniesie Wykonawca.

#### **2.6.26. Uzyskanie zgody zarządcy drogi**

W przypadku niezbędnym, wykonawca zobowiązany jest uzyskać zgodę od właściwego zarządcy drogi na zajęcie pasa drogowego. Koszty zajęcia pasa drogowego i wbudowania urządzeń w pas drogowy należy uwzględnić w wynagrodzeniu ryczałtowym. Wykonawca zobowiązany jest do jednorazowego uregulowania należności za wbudowanie urządzeń w pas drogowy za cały okres określony zezwoleniem zarządcy

#### **2.6.27. Oznakowanie miejsca robót**

Wykonawca zobowiązany jest w ramach Umowy do wykonania i utrzymania przez cały okres realizacji przedmiotu zamówienia oznakowania i zabezpieczenia miejsca prowadzonych robót, zgodnie z obowiązującymi przepisami bez dodatkowej zapłaty.



**2.6.28. Odpowiedzialność za niewłaściwe oznakowanie miejsca robót**

Wykonawca będzie ponosił wszelkie konsekwencje spowodowane niewłaściwym oznakowaniem i jego utrzymaniem oraz zabezpieczeniem miejsca robót w czasie ich realizacji jak również w okresie przerw w prowadzonych robotach wobec Zamawiającego, jak również wobec osób trzecich.

**2.6.29. Komunikacja przy placu budowy**

Wykonawca zobowiązany jest do:

- zapewnienia bezpiecznego dojazdu oraz przejść pieszych: użytkownikom posesji, służbom komunalnym i pojazdom uprzywilejowanym,
- zapewnienia bezpiecznej organizacji ruchu kołowego i pieszego wraz z czytelnym i widocznym oznakowaniem oraz całodobowym ciągłym nadzorem nad oznakowaniem drogowym i wprowadzanymi sukcesywnie zmianami w organizacji ruchu,
- wyznaczenia swojego przedstawiciela do przyjmowania całodobowo zgłoszeń dyżurnego Inżyniera Miasta i podejmowania całodobowo działań zabezpieczających (Inżynier Miasta funkcjonuje w ramach struktury GZDiZ w Gdańsku),
- uzgodnienia z Gdańskim Zarządem Dróg i Zieleni sposobu obsługi komunikacyjnej placu budowy i zawarcia odrębnej umowy na ochronę drogi, jeżeli jej zawarcie będzie wymagane przez GZDiZ.

**2.6.30. Sprawdzenia i zgłoszenia przed rozpoczęciem robót**

Przed przystąpieniem do robót budowlano – montażowych Wykonawca dokona:

- sprawdzenia wszystkich wymiarów i rzędnych terenu; w przypadku rozbieżności należy powiadomić nadzór inwestorski,
- sprawdzenia granic działek objętych pozwoleniem na budowę, w przypadku rozbieżności należy powiadomić nadzór inwestorski,
- do wyprzedzającego zawiadomienia gestorów sieci o planowanym terminie rozpoczęcia robót uzbrojenia terenu.

**2.6.31. Rozpoznanie i nadzór saperski**

Przed przystąpieniem do robót, jak też w trakcie wykonywania robót Wykonawca zobowiązany będzie przeprowadzić na terenie budowy rozpoznanie saperskie i oczyścić teren budowy z przedmiotów wybuchowych lub niebezpiecznych. Raporty z prowadzonego nadzoru saperskiego należy przekazywać Zamawiającemu na bieżąco. Koszty tego nadzoru należy ująć w wynagrodzeniu ryczałtowym.

**2.6.32. Nadzór archeologiczny**

Wykonawca zobowiązany jest uwzględnić konieczność wykonania, a w razie potrzeby zapewnienia nadzoru archeologicznego i / lub konserwatorskiego dla realizacji inwestycji.

**2.6.33. Nadzór przyrodniczy (dendrologiczny / ornitologiczny)**

Obowiązkiem Wykonawcy jest zapewnienie nadzoru przyrodniczego (w tym dendrologicznego i ornitologicznego), którego koszt należy uwzględnić w wynagrodzeniu ryczałtowym.

Celem nadzoru przyrodniczego jest rozpoznanie w granicach objętych inwestycją stanowisk, siedlisk, szlaków migracji, miejsc rozmnażania lub czasowego przebywania gatunków, które są zagrożone bądź też mogą zostać zniszczone w trakcie realizacji przedsięwzięcia.

W zakres nadzoru przyrodniczego wchodzi w szczególności:

- opracowanie wniosków oraz uzyskanie, na podstawie pełnomocnictwa Zamawiającego, zezwoleń odpowiedniego organu na odstępstwa od zakazów określonych przepisami ustawy o ochronie przyrody,
- przeniesienie i nadzór nad ewentualnym przenoszeniem gatunków chronionych z pasa drogowego realizowanych zadań,
- zapewnienie, w zależności od potrzeb, konsultacji z ekspertami takimi jak - ornitolog, botanik, ichtiolog, herpetolog, chiropterolog etc.,
- zaproponowanie, po konsultacji z Zamawiającym, ewentualnych działań ochronnych zapobiegających negatywnym skutkom prac budowlanych,

- kontrola realizacji przez Wykonawcę robót budowlanych zaleceń ochronnych, w przypadku konieczności ich stosowania,
- prowadzenie dziennika obserwacji, dokonywania wpisów potwierdzających obecność na terenie budowy na liście obecności nadzoru inwestorskiego,
- uzgadnianie z Zamawiającym możliwości wprowadzenia rozwiązań zamiennych lub dodatkowych, w stosunku do przewidzianych w dokumentacji projektowej,
- udział w wybranych komisjach, naradach technicznych na prośbę Zamawiającego,
- pomoc w uzyskiwaniu wszelkich dodatkowych opinii i uzgodnień potrzebnych przy prowadzeniu rozwiązań zamiennych i dodatkowych,
- opracowanie wniosków oraz uzyskanie zezwoleń odpowiedniego organu na odstępstwa od zakazów określonych przepisami ustawy o ochronie przyrody,
- przekazywanie Zamawiającemu comiesięcznych sprawozdań z przeprowadzonego nadzoru przyrodniczego w trakcie prowadzonych prac budowlanych. Sprawozdanie miesięczne należy przekazywać Zamawiającemu do dnia 7 - go każdego następnego miesiąca kalendarzowego za miesiąc poprzedni,
- opracowanie raportów końcowych z przeprowadzonych nadzorów przyrodniczych w ramach robót budowlanych. Końcowe raporty przyrodnicze należy przekazać w terminie do 7 dni od zakończenia robót budowlanych,
- prowadzący nadzór przyrodniczy zobowiązany jest do pobytu na terenie budowy w zależności od potrzeb, jednak nie rzadziej niż 2 dni w każdym tygodniu, w całym okresie trwania prac budowlanych.

#### 2.6.34. Raporty z nadzorów przyrodniczych

- Sprawozdania z nadzorów przyrodniczych prowadzonych w ramach prac budowlanych powinny zawierać następujące informacje:
  - opis poszczególnych działań z zakresu ochrony środowiska realizowanych w okresie objętym sprawozdaniem z wyszczególnieniem w oparciu o jakie dokumenty te działania były prowadzone (np. decyzje administracyjne). W sprawozdaniu należy odnieść się do realizacji obowiązków wynikających z decyzji administracyjnych bądź przepisów prawa w zakresie ochrony środowiska i ochrony przyrody,
  - opis działań związanych z ochroną środowiska planowanych do zrealizowania w następnym okresie sprawozdawczym,
  - opis ewentualnych zidentyfikowanych lub przewidzianych zagrożeń dla środowiska, jakie pojawiły się w okresie sprawozdawczym, podjętych działań ochronnych oraz ich skuteczności,
  - dane fotograficzne ilustrujące podjęte działania z zakresu zabezpieczenia środowiska,
  - charakterystykę florystyczną i faunistyczną.
- Sprawozdania należy przekazywać Zamawiającemu w 2 egz. w wersji papierowej i w wersji elektronicznej na płycie CD,
- Zawartość raportów końcowych z nadzorów przyrodniczych:
  - charakterystykę florystyczną i faunistyczną,
  - opis zidentyfikowanych w trakcie prowadzenia prac budowlanych zagrożeń dla środowiska,
  - opis działań podjętych w celu wyeliminowania negatywnego wpływu poszczególnych inwestycji na środowisko,
  - wnioski z podjętych działań oraz ich skuteczność,
  - Informację fotograficzną ilustrującą podjęte działania z zakresu zabezpieczenia środowiska,
  - Raport końcowy z prowadzonego nadzoru przyrodniczego należy przekazać w ilości 2 egzemplarzy w wersji papierowej i elektronicznej.
  - Sprawozdania i raporty muszą umożliwić Zamawiającemu wypełnienie zobowiązań wynikających z przepisów prawa lub nałożonych w decyzjach administracyjnych. Koszty z tym związane należy ująć w kosztach ogólnych budowy.

#### 2.6.35. Nadzór geologiczny

Wykonawca zapewni swoim staraniem i na swój koszt nadzór geologiczny.

#### 2.6.36. Odpowiedzialność za sieci i instalacje

Wykonawca odpowiada za instalacje i sieci na powierzchni ziemi i za urządzenia podziemne takie jak kable, rurociągi itp. oraz uzyska od podmiotów będących właścicielami tych urządzeń potwierdzenie informacji co do ich lokalizacji wykazanych na planszy uzbrojenia. Wykonawca zapewni właściwe oznaczenie i zabezpieczenie tych instalacji i urządzeń w czasie trwania budowy.

**2.6.37. Pokrycie kosztów za uszkodzenia**

Wykonawca naprawi wszystkie szkody i pokryje wszystkie koszty Zamawiającemu lub osobom trzecim związane z naprawą uszkodzonego uzbrojenia zinwentaryzowanego oraz związane z uszkodzeniem innego mienia Zamawiającego lub osób trzecich. Odpowiedzialność Wykonawcy w tym zakresie oparta jest na zasadzie ryzyka.

**2.6.38. Regulacja uzbrojenia podziemnego**

Regulację urządzeń uzbrojenia podziemnego należy wykonać w oparciu o specyfikację techniczną „Regulacja wysokościowa urządzeń uzbrojenia podziemnego wodno-kanalizacyjnych, kanalizacji deszczowej oraz urządzeń gazowych w Gdańsku” opracowaną przez Politechnikę Gdańską i stanowiącą załącznik nr 13 do OPZ.

Regulację istniejącego uzbrojenia sanitarnego (studnie, zasusy, zawory) należy wykonać z wymianą elementów żeliwnych na nowe (włazy, skrzynki zasuw).

**2.6.39. Wymiana elementów kanalizacji**

Zasusy i włazy kanalizacji sanitarnej nadające się do ponownego wbudowania należy przekazać, za pokwitowaniem, do właściciela sieci.

W przypadku włazów i elementów infrastruktury nie nadających się do ponownego wbudowania, wykonawca będzie zobowiązany przewieźć je do punktu skupu wskazanego przez właściciela – Gdańską Infrastrukturę Wodociągowo – Kanalizacyjną Sp. z o.o. Koszty transportu należy uwzględnić w wynagrodzeniu ryczałtowym. Wykonawca zobowiązany jest do przedstawienia dokumentu przekazania wystawionego na GIWK Sp. z o.o.

**2.6.40. Przebudowa studni rewizyjnych**

W przypadku budowy lub przebudowy studni rewizyjnych, oraz w każdym przypadku gdy studnie te nie posiadają pokryw zgodnych z poniższymi wymogami, Wykonawca użyje pokryw:

- zgodnych z aktualną procedurą odbiorową Gdańskich Wód – w odniesieniu do wykonywania robót w zakresie budowy lub przebudowy urządzeń, obiektów kanalizacji deszczowej. Procedura stanowi załącznik nr 14 do OPZ;
- zgodnych z Zarządzeniem Nr 1/2017 z dnia 03 lipca 2017 r. Prezesa Zarządu Gdańskiej Infrastruktury Wodociągowo – Kanalizacyjnej Sp. z o.o. w sprawie stosowania oznakowania włazów studni rewizyjnych na sieciach kanalizacji sanitarnej wraz z wzorem pokrywy – w odniesieniu do robót w zakresie budowy lub przebudowy urządzeń, obiektów kanalizacji sanitarnej. Procedura stanowi załącznik nr 15 do OPZ;

**2.6.41. Warunki prac na infrastrukturze sieciowej**

Wykonawca zobowiązany jest do wykonywania robót w zakresie budowy lub przebudowy urządzeń, obiektów kanalizacji sanitarnej, wodociągowo-kanalizacyjnej, gazowej, elektroenergetycznej, teletechnicznej zgodnie z aktualną procedurą odbiorową lub wymogami poszczególnych Gestorów sieci.

**2.6.42. Koszty związane z włączaniem sieci wodociągowej**

W kosztach ogólnych budowy w części robót dotyczących przebudowy sieci wodociągowej wraz z przyłączami wodociągowymi, Wykonawca winien ująć czynności związane z:

- poborem próbek wody z przełączanych przyłączy, gdy „wstawka” ma długość powyżej 2,0m oraz z sieci wodociągowej (dla każdego odcinka nowej sieci włączanego do eksploatacji) i uzyskaniem pozytywnego wyniku analizy wody. Pobór próbek wody należy dokonać zgodnie z Rozporządzeniem Ministra Zdrowia z dnia 7 grudnia 2017 r. w sprawie jakości wody przeznaczonej do spożycia przez ludzi. Wymagany zakres analizy wody obejmuje:
  - o bakterie grupy coli,
  - o escherichia coli,
  - o enterokoki (paciorkowce kałowe),
  - o zapach
- montażem w terenie na trwałe tabliczek informacyjnych o nowej armaturze i demontażem istniejących,
- zapewnieniem dostaw wody na czas wykonania robót oraz konieczność wyłączenia i włączenia istniejącego wodociągu wraz z wcześniejszym bezpośrednim powiadomieniem mieszkańców w formie pisemnej o zakłóceniach w dostawach wody, w trybie ustalonym z Wydziałem Sieci Wodociągowej Saur Neptun Gdańsk SA, na co najmniej 3 dni przed planowanym terminem robót; koszty dostawy wody, wyłączeń i włączeń wodociągu leżą po stronie Wykonawcy;

- ogłoszeniem w środkach masowego przekazu o zakłóceniach w dostawach wody lub bezpośrednio powiadomieniem mieszkańców i instytucji o przerwach w dostawie wody;
- zapewnieniem na czas wykonywania robót dostaw wody na okres niezbędnych wyłączeń.

#### **2.6.43. Materiały służące do przesyłu wody**

Wykonawca jest zobowiązany do uzyskania zgody Państwowej Inspekcji Sanitarnej na stosowanie materiałów i wyrobów służących do przesyłania wody zgodnie z Rozporządzeniem Ministra Zdrowia z dnia 7 grudnia 2017 r. w sprawie jakości wody przeznaczonej do spożycia przez ludzi.

#### **2.6.44. Zabezpieczenie drzew**

Drzewa znajdujące się w pobliżu prowadzonych robót i zaplecza budowy należy zabezpieczyć poprzez ich odeskowanie.

#### **2.6.45. Wycinka drzew**

W ramach niniejszego zamówienia Wykonawca dokona wycinki drzew i krzewów. Nadzór przyrodniczy (dentrologiczny i / lub ornitologiczny) w cenie ofertowej zapewni Wykonawca robót. Z przeprowadzonych prac i nadzoru należy sporządzić sprawozdania umożliwiające Zamawiającemu wypełnienie zobowiązań nałożonych w decyzjach administracyjnych. Sprawozdania przekazać Zamawiającemu.

Pozyskane drewno z wycinki stanowi własność Zamawiającego. Drewno należy dostarczyć staraniem Wykonawcy na plac składowy GZDiZ w Gdańsku przy ul. Polanki 122.

#### **2.6.46. Pielęgnacja zieleni**

Wykonawca zobowiązany jest wykonać roboty pielęgnacyjne zieleni przez okres:

- pierwszych 36 miesięcy obowiązywania gwarancji jakości w przypadku nasadzeń drzew i krzewów;
- pierwszych 12 miesięcy obowiązywania gwarancji jakości w przypadku trawników (nowych i odtworzonych po zniszczeniu w trakcie robót).

#### **2.6.47. Zmiana poziomu wód gruntowych**

Wykonawca robót zobowiązany jest do oszacowania na podstawie Dokumentacji Projektowych, SST/STWIORB, Dokumentacji geotechnicznej oraz własnego doświadczenia, całościowych kosztów odwodnienia gruntu i wykopów oraz uwzględnienia ich w przedstawionej Zamawiającemu ofercie. Wykonawca w ofercie uwzględni ryzyko zmiany poziomu zwierciadła wód gruntowych lub wystąpienia wody gruntowej w miejscach, w których badania geotechniczne i dokumentacje projektowe nie wykazały występowania zwierciadła wód gruntowych i wycenić koszt odwodnienia wykopu uwzględniając to ryzyko.

Wyceniając, należy także uwzględnić ryzyko wahań poziomu wody gruntowej w zależności od pory roku i intensywności opadów.

#### **2.6.48. Roboty zgodnie z BHP i PPOŻ**

Wykonawca jest zobowiązany prowadzić roboty zgodnie z przepisami bhp i p.poż.,

Wykonawca zobowiązany jest przestrzegać wymagań Rozporządzenia Ministra Infrastruktury z dnia 6 lutego 2003 r. w sprawie bezpieczeństwa i higieny pracy podczas wykonywania robót budowlanych.

Zasady BHP na budowie zawarte są w załączniku nr 17 do OPZ.

#### **2.6.49. Systematyczne prowadzenie prac porządkowych**

Wykonawca zobowiązany jest do systematycznego prowadzenia prac porządkowych w rejonie placu budowy oraz utrzymania pobliskich układów drogowych w rejonie budowy w należytych stanie technicznym i czystości.

#### **2.6.50. Technologia robót**

Wykonawca zobowiązany jest przyjąć technologię i organizację robót, która nie spowoduje dewastacji obiektów zlokalizowanych w sąsiedztwie placu budowy, dróg dojazdowych oraz wykonanych robót.

#### **2.6.51. Staranność prac porządkowych**

Wykonawca zobowiązany jest wykonać ze szczególną starannością i bez zbędnej zwłoki, w jak najkrótszym możliwie okresie czasu, prace związane z demontażem i rozbiórkami i wywożeniem materiałów pochodzących z demontażu i rozbiórek.

#### **2.6.52. Używanie właściwych materiałów**

Wykonawca zobowiązany jest użyć materiały i wyroby budowlane zgodnie z wymogami obowiązujących przepisów prawa, w tym:

- Rozporządzenia Ministra Infrastruktury i Budownictwa z dnia 17 listopada 2016 r. w sprawie sposobu deklarowania właściwości użytkowych wyrobów budowlanych oraz sposobu znakowania ich znakiem budowlanym
- Ustawy z dnia 16 kwietnia 2004 r. o wyrobach budowlanych
- Ustawy z dnia 7 lipca 1994 r. Prawo budowlane

#### **2.6.53. Jakość i parametry użytych materiałów**

Wykonawca jest zobowiązany wykonać przedmiot umowy zgodnie z dokumentacją projektową, Specyfikacjami Technicznymi Wykonania i SWZ (w tym OPZ). Materiały stosowane do robót budowlanych powinny spełniać wszystkie wymagania tp.. 10 ustawy Prawo budowlane z dnia 07.07.1994 r., w szczególności odpowiadać co do jakości wymogom wyrobów dopuszczonych do obrotu i stosowania w budownictwie (certyfikaty zgodności z polskimi normami lub aprobaty techniczne, deklaracje zgodności, atestp.itp.). W przypadku materiałów, dla których w/w dokumenty są wymagane, każda partia dopuszczona do wykonania robót będzie posiadać te dokumenty, określające w sposób jednoznaczny jej cechy. Produkty przemysłowe muszą posiadać w/w dokumenty wydane przez producenta, a w razie potrzeby muszą być poparte wynikami badań wykonanych przez niego. Jakikolwiek materiał, urządzenie które nie będzie spełniało tych wymagań będzie odrzucone. W takich przypadkach Wykonawca własnym staraniem i na swój koszt niezwłocznie naprawi wadę i spowoduje aby uprzednio odrzucony przedmiot spełniał wymagania umowy.

Parametry techniczne materiałów i wyrobów użytych do wykonania zamówienia oraz urządzeń nie mogą być niższe od przyjętych w OPZ i dokumentacji projektowej.

#### **2.6.54. Receptury masy bitumicznej i betonowej do akceptacji**

Wykonawca minimum na 7 dni przed rozpoczęciem robót jest zobowiązany przedłożyć do akceptacji Zamawiającego receptury na masy betonowe i bitumiczne, deklaracje zgodności dla materiałów sypkich (kruszywa) oraz prefabrykatów betonowych i materiałów kamiennych, które będą wbudowane na zadaniu przed rozpoczęciem odpowiednich robót Akceptacja receptur nie zwalnia Wykonawcy od odpowiedzialności za jakość wbudowanych mieszanek.

#### **2.6.55. Standardy jakości nawierzchni**

Wszystkie mieszanki mineralno-asfaltowe przewidziane do wbudowania w konstrukcje nawierzchni jezdni i ścieżek rowerowych muszą spełniać aktualnie obowiązujące normy i standardy.

#### **2.6.56. Dostępność laboratorium**

Wykonawca jest zobowiązany dysponować laboratorium, które będzie sprawowało nadzór nad jakością wykonywanych robót i wbudowywanych materiałów i będzie przeprowadzało wymagane SST badania laboratoryjne oraz wykonać dodatkowe badania wg wskazań Zamawiającego, jeżeli zajdzie taka potrzeba.

#### **2.6.57. Próbkę mas bitumicznych**

Przed przystąpieniem do robót bitumicznych Zamawiający wskaże miejsca (punkty), w których Wykonawca w trakcie układania kolejnych warstw asfaltowych, pobierze próbki w celu wykonania badań składu stosowanych mieszanek oraz przewidywaną liczbę próbek do pobrania. W związku z tym Wykonawca zobowiązany jest zapewnić odpowiednią liczbę blach (form) do próbek, które będzie pobierał w trakcie wykonywania poszczególnych mas bitumicznych w obecności przedstawiciela Zamawiającego oraz przekazywał bezpośrednio po pobraniu do wskazanego przez Zamawiającego niezależnego laboratorium. Ponadto w powyższych miejscach zostaną również wykonane przez niezależne laboratorium odwierty próbek nawierzchni w celu wykonania badań wskaźnika zagęszczenia oraz zawartości wolnej przestrzeni dla poszczególnych warstw bitumicznych. Koszt uzupełnienia wszelkich ubytków po pobraniu próbek i odwiertów leży po stronie Wykonawcy. Koszt wykonania wyżej wymienionych badań (próbek mas i próbek nawierzchni) leży po stronie Wykonawcy.

#### **2.6.58. Transport mieszanek mineralno-asfaltowych**



Transport mieszanek mineralno- asfaltowych musi odbywać się zgodnie z wymaganiami PN-S-96025 Nawierzchnie asfaltowe – wymagania. Zamawiający wymaga bezwzględnie aby czas transportu od załadunku do rozładunku mieszanek był zgodny z powyższą normą i nie przekraczał 2 godzin przy jednoczesnym zachowaniu warunków, co do jakości i jednorodności mieszanek i ich temperatury, która zgodnie z tą normą nie może być niższa od wymaganej do transportu i wbudowania.

#### **2.6.59. Konieczność uzyskania akceptacji używanych materiałów**

Wykonawca jest zobowiązany przed wbudowaniem do uzyskania akceptacji nadzoru inwestorskiego (w szczególnych przypadkach także autorskiego) wykorzystywanych podczas realizacji zadania materiałów/elementów/urządzeń itp. W celu uzyskania akceptacji Wykonawca zobowiązany jest przedłożyć niezbędne dokumenty potwierdzające prawidłowy dobór proponowanych materiałów/elementów/urządzeń itp. zgodnie z warunkami określonymi w OPZ, dokumentacji projektowej, specyfikacjach technicznych, obowiązujących przepisach, aprobaty, rekomendacjach, kartach technicznych/technologicznych. Proponowane przez Wykonawcę właściwości, rozwiązania konstrukcyjne i zabezpieczenia materiałów/elementów/urządzeń itp. muszą uwzględniać konkretne przeznaczenie i miejsce wbudowania pod względem np.: zmiennych oddziaływań warunków środowiskowych (gruntowych, wodnych, atmosferycznych); zmiennych oddziaływań technologicznych i użytkowych; zabudowania w konkretnym elemencie obiektu mostowego, budynku obsługi itp.

Przed użyciem i wbudowaniem wyrobów i materiałów budowlanych Wykonawca zobowiązany jest do dostarczenia Zamawiającemu dokumentów potwierdzających, że wszelkie materiały, systemy, produkty, rozwiązania posiadają wymagane prawem, aktualne świadectwa, deklaracje, certyfikaty, aprobaty, oceny wydane przez uprawnione instytucje (np. ITB) dopuszczające stosowanie ich w obiektach użyteczności publicznej, chyba że zostały wprowadzone do obrotu zgodnie z przepisami odrębnymi. Wszelkie aprobaty europejskie lub europejskie oceny techniczne muszą być przetłumaczone na język polski.

#### **2.6.60. Sporządzenie planu BIOZ**

Wykonawca zobowiązany jest sporządzić „plan BIOZ” w 3 egz. i uzgodnić go z Zamawiającym przed terminem przekazania placu budowy, zgodnie z:

- art. 21a Ustawy z dnia lipca 1994 r. Prawo Budowlane
- Rozporządzeniem Ministra Infrastruktury z dnia 23 czerwca 2003 r. w sprawie informacji dotyczącej bezpieczeństwa i ochrony zdrowia oraz planu bezpieczeństwa i ochrony zdrowia.

Potwierdzenie sporządzenia „Planu BIOZ” zawarte zostanie w oświadczeniu o podjęciu obowiązków Kierownika budowy.

#### **2.6.61. Przestrzeganie rozporządzenia w sprawie BIOZ przy pracach budowlanych**

Wykonawca zobowiązany jest przestrzegać wymagań Rozporządzenia Ministra Infrastruktury z dnia 23 czerwca 2003 r. w sprawie informacji dotyczącej bezpieczeństwa i ochrony zdrowia oraz planu bezpieczeństwa i ochrony zdrowia, do prowadzenia robót w sposób zapewniający:

- bezpieczeństwo osób przebywających w terenie i zamieszkujących w sąsiedztwie placu budowy,
- bezpieczeństwo konstrukcji, budowli, budynków i urządzeń oraz właściwe warunki eksploatacyjne dla obiektów zlokalizowanych w sąsiedztwie placu budowy oraz dróg dojazdowych w tym terenie,
- ochronę powietrza atmosferycznego przed zanieczyszczeniami zarówno przy robotach rozbiórkowych jak i przez zastosowanie sprawnego, wysokiej jakości, eksploatowanego i konserwowanego w sposób prawidłowy sprzętu; zakłada się użycie maszyn i urządzeń budowlanych powodujących minimalne zapylenie powietrza,
- najmniej uciążliwą akustycznie technologię robót – poprzez zastosowanie sprawnego i właściwie eksploatowanego sprzętu,
- spełnienie wymagań ustawy z dnia 7 lipca 1994 r. Prawo Budowlane
- spełnienie wymagań Rozporządzenie Ministra Energii z dnia 28 sierpnia 2019 r. w sprawie bezpieczeństwa i higieny pracy przy urządzeniach energetycznych
- spełnienie wymagań Rozporządzenia Ministra Spraw Wewnętrznych i Administracji z dnia 24.07.2009 r. w sprawie przeciwpożarowego zaopatrzenia w wodę oraz dróg pożarowych
- spełnienie wymagań i warunków w zakresie ochrony środowiska
- spełnienie wymagań niezbędnych do wykonania przedmiotu zamówienia, wynikających z decyzji i opinii,

#### **2.6.62. Odpowiedzialność za skutki finansowe naruszenia praw autorskich**



Wykonawca zobowiązany jest do przejęcia na siebie pełnej odpowiedzialności za wszelkie skutki finansowe mogące powstać z roszczeń właścicieli praw autorskich wynikających w szczególności z ustawy z dnia 4 lutego 1994 r. o prawie autorskim i prawach pokrewnych, powstałych w trakcie realizacji niniejszej umowy lub w związku z realizacją umowy przez Wykonawcę lub korzystaniem z przedmiotu umowy w sposób zgodny z umową przez Zamawiającego.

#### **2.6.63. Sytuacje kryzysowe**

Wykonawca zobowiązany jest do niezwłocznego przekazywania informacji Inspektorowi wiodącemu oraz Zamawiającemu o wystąpieniu sytuacji kryzysowej na budowie. Przez sytuację kryzysową rozumie się m.in.:

- wystąpienie wypadku na budowie (w tym lekkiego), zarówno z udziałem pracowników Wykonawcy i podwykonawców, jak i osób nie związanych z prowadzeniem robót na terenie budowy,
- wystąpienie wypadku komunikacyjnego w obrębie terenu budowy,
- wystąpienie katastrofy budowlanej w rozumieniu ustawy prawo budowlane,
- wystąpienie uszkodzeń na sąsiadujących budynkach lub innych obiektach budowlanych mogących być powiązаныmi z prowadzonymi przez Wykonawcę robotami, w szczególności robotami wywołującymi drgania lub wstrząsy,
- wystąpienie awarii, uszkodzenie lub nieplanowane unieczynnienie uzbrojenia podziemnego lub nadziemnego,
- zablokowanie przejazdu spowodowane robotami powodujące brak możliwości dojazdu służb miejskich, czy też nie przewidziane utrudnienia w ruchu ponad te, które przewiduje projekt tymczasowej organizacji ruchu,
- pożar na terenie budowy bądź w jego otoczeniu powodujący zagrożenie dla robót lub zdrowia i życia ludzi na terenie budowy,
- deszcze nawalne lub powódź, zagrażające wykonanym obiektom budowlanym lub zdrowiu i życiu ludzi na terenie budowy,
- wystąpienie silnych wiatrów lub huraganów zagrażających robotom lub zdrowiu i życiu ludzi na terenie budowy,
- wystąpienie katastrofy z udziałem toksycznych środków przemysłowych,
- napotkanie w trakcie prowadzenia robót ziemnych na niewybuchy lub inne materiały niebezpieczne,
- konflikt z mieszkańcami lub innymi grupami zorganizowanymi.

#### **2.6.64. Obsługa geodezyjna i kartograficzna**

Kompleksową obsługę geodezyjną i geologiczną niezbędną przy realizacji zamówienia wraz z operatem geodezyjnym powykonawczym zapewnia Wykonawca, a jej koszt należy uwzględnić w wynagrodzeniu ryczałtowym.

Kompleksowa obsługa geodezyjna m.in. obejmuje czynności określone w dokumentacji projektowej i w SST, np.:

- wznowienie punktów granicznych na dzień przekazania placu budowy, wyznaczenie i oznaczenie terenu budowy w oparciu o działki wymienione w decyzji o pozwoleniu na budowę względnie zgłoszeniu robót.
- wyznaczenie punktów sytuacyjnych i wysokościowych,
- wykonywanie pomiarów bieżących jak tyczenie, sprawdzanie międzyoperacyjne, inwentaryzacje międzyoperacyjne i niwelacja,
- prowadzenie dokumentacji geodezyjnej,
- inwentaryzację powykonawczą,
- odtworzenie punktów granicznych po zakończeniu budowy
- Wykonawca jest zobowiązany do ochrony znaków geodezyjnych (reperów, zastabilizowanych znaków granicznych). W przypadku uszkodzenia lub zniszczenia znaków geodezyjnych, Wykonawca ma obowiązek ich odtworzenia i okazania Zamawiającemu oraz zainteresowanym stronom zgodnie z obowiązującymi przepisami.

#### **2.6.65. Obsługa geotechniczna**

Obsługa geotechniczna obejmuje badania, pod kątem zgodności z dokumentacją projektową, SST i normami, wskaźnika zagęszczenia oraz modułu E2: zasypek po robotach sieciowych, podłoża gruntowego, warstw nasypów, poszczególnych warstw konstrukcji nawierzchni. Wykonawca będzie przeprowadzał badania na bieżąco przekazywał ich wyniki Zamawiającemu przed przystąpieniem do wykonywania kolejnego etapu robót. Zamawiający nie wyklucza zlecenia pomiarów sprawdzających zagęszczenia gruntów przez inne służby geotechniczne.

#### **2.6.66. Prowadzenie dziennika budowy**

Wykonawca jest zobowiązany do prowadzenia dziennika budowy zgodnie z przepisami prawa budowlanego.

Wykonawca jest zobowiązany zgłaszać do odbioru, wpisem do dziennika budowy, roboty zanikające i ulegające zakryciu. Odbiór ten powinien być dokonany w czasie uzgodnionym z nadzorem inwestorskim (lub kiedy to konieczne z odpowiednim Gestorem i Użytkownikiem) bez hamowania ogólnego postępu robót. Jeżeli Wykonawca nie dokona

powiadomienia, to na żądanie inspektora Nadzoru winien on na swój koszt odkryć uprzednio zakryte roboty dla zbadania przez inspektora nadzoru, po czym przywrócić stan początkowy.

W celu dokonania odbiorów elementów ulegających zakryciu, które należy zgłosić Zamawiającemu do odbioru, Kierownik budowy (robót) powiadomi o tym zamiarze Inspektora Nadzoru na 3 dni przed planowanym odbiorem.

#### **2.6.67. Gospodarka odpadami**

Wykonawca robót rozbiórkowych jako wytwórca odpadów winien przestrzegać ustawy o odpadach z dnia 14 grudnia 2012 r., ze szczególnym uwzględnieniem art. 27 ust.1 ustawy. W zakresie gospodarowania odpadami Wykonawca zobowiązany jest:

- zapewnić właściwe gospodarowanie odpadami wytwarzanymi w czasie budowy, w tym minimalizować ich ilość gromadzić je selektywnie w wydzielonych i przystosowanych miejscach, w warunkach zabezpieczających przed przedostaniem się do środowiska substancji szkodliwych oraz zapewnić ich sprawny odbiór lub ponowne wykorzystanie;
- odpady niebezpieczne, które mogą powstać w trakcie robót budowlanych segregować i oddzielać od odpadów obojętnych, celem przekazania do specjalistycznych firm zajmujących się ich unieszkodliwianiem;
- do wywiezienia na legalne wysypisko, składowisko, złomowisko materiałów z demontażu, gruzu z rozbiórek, odpadów budowlanych i śmieci nie nadających się do przetworzenia lub wykorzystania, w tym także destrukcyjnego bitumiczny.
- drewno użytkowe (grubizna) pozyskane w ramach Umowy przetransportować na składnicę GZDiZ zlokalizowaną przy ul. Polanki w rejonie skrzyżowania z ul. Bażyńskiego w Gdańsku oraz złożone w stopy lub mygły. Przez grubiznę rozumie się drewno o średnicy powyżej 5 cm bez kory. Z drewna należy wyrobić sortymenty drzewne zgodnie z obowiązującymi normami i w uzgodnieniu z GZDiZ.
- drewno użytkowe (grubizna) pozyskane w ramach Umowy przetransportować na składnicę GZDiZ zlokalizowaną przy ul. Polanki w rejonie skrzyżowania z ul. Bażyńskiego w Gdańsku oraz złożone w stopy lub mygły. Przez grubiznę rozumie się drewno o średnicy powyżej 5 cm bez kory. Z drewna należy wyrobić sortymenty drzewne zgodnie z obowiązującymi normami i w uzgodnieniu z GZDiZ.
- wykonawca dostarczy Zamawiającemu dokumenty potwierdzające dokonanie w/w wywozu na legalne składowiska.

#### **2.6.68. Składowanie elementów nadających się do ponownego wbudowania**

- Materiały kamienne i prefabrykaty betonowe nadające się do ponownego wbudowania, nie wykorzystane przy realizacji zadania, należy przewieźć na składowisko GZDiZ przy ul. Benzynowej w Gdańsku.
- Elementy nadające się do wbudowania należy przewieźć na składowisko na paletach; koszt zakupu palet drewnianych Wykonawca winien ująć w wynagrodzeniu ryczałtowym. Przyjęcie materiałów będzie dokumentowane na podstawie druku GZDiZ, który stanowi załącznik 12 do OPZ. Należy przekazać Zamawiającemu protokół z przekazania materiałów do GZDiZ .
- Elementy/materiały rozliczane wagowo, jak np. brukowiec, przed oddaniem do magazynu muszą zostać zważone. Miejsce ważenia należy uzgodnić z GZDiZ.

#### **2.6.69. Składowanie elementów infrastruktury sieciowej i złomu**

- Zdemontowane włazy, ruszty lub złom z kanalizacji należy przekazać zgodnie z wymogami poszczególnych gestorów sieci za pokwitowaniem; ewentualny złom z przebudowy sieci wodociągowych, gazowych i kanalizacji rozliczyć zgodnie z wymogami gestorów oraz zasadami wskazanymi w umowie.
- Kable, oprawy oświetleniowe, słupy oświetleniowe, należy przekazać do właściwego gestora sieci.
- Wykonawca w przypadku likwidacji infrastruktury wodociągowo-kanalizacyjnej zobowiązany jest do powiadomienia GIWK z trzytygodniowym wyprzedzeniem o planowanej likwidacji środków trwałych będących własnością GIWK.
- Wykonawca zobowiązany jest do przekazania GIWK zestawienia ilościowego likwidowanych urządzeń, w przypadku likwidacji sieci – map z lokalizacją likwidowanych odcinków sieci oraz podania sposobu likwidacji.
- Złom po demontażu należący do GZDiZ należy przewieźć do firmy świadczącej usługi złomowe dla GZDiZ. Przed planowanym przewozem odpadu złomowego należy wystąpić do Działu Budżetu i Kontroli (GZDiZ) o wystawienie Karty Przekazania Odpadu. Należy wysłać maila min. 2 dni przed transportem. Adres: [grazyna.kasprzycka@gdansk.gda.pl](mailto:grazyna.kasprzycka@gdansk.gda.pl).

Aby można było wystawić kartę niezbędne są dane:

- Nazwa firmy transportującej wraz z numerem NIP,
- numer rejestracyjny pojazdu którym złom będzie transportowany,
- szacowana waga złomu.

W odpowiedzi zostanie wystawiona i wysłana KPO, która stanowi dokument uprawniający firmę do transportu złomu.

- Złom należy wywieźć na legalne złomowisko; koszty ww. wywozu wraz z jego utylizacją należy uwzględnić w wynagrodzeniu ryczałtowym. Wykonawca dostarczy Zamawiającemu dokumenty potwierdzające dokonanie w/w wywozu na legalne składowiska.

#### **2.6.70. Miejsce czasowego składowania odpadów, materiałów i sprzętu**

Wykonawca uzgodni z właściwymi właścicielami nieruchomości miejsca składowania ziemi na czasowy odkład, miejsca składowania materiałów i sprzętu, zapewnienia zaplecza budowy i innych elementów niezbędnych do prawidłowej realizacji Umowy oraz zobowiązuje się do uiszczenia związanych z tym opłat. W przypadku gdy Wykonawca uzna, że obszar terenu budowy przekazany w tym celu Wykonawcy przez Zamawiającego jest niewystarczający, Wykonawca winien zapewnić dodatkowy teren.

#### **2.6.71. Przywrócenie terenu do stanu poprzedniego**

Wykonawca zobowiązany jest do przywrócenia do stanu poprzedniego (pełna rekultywacja) terenów przejętych czasowo w związku z realizacją przedmiotu Umowy wraz z odtworzeniem zieleńców, nawierzchni oraz naprawy ewentualnych szkód spowodowanych realizacją robót na terenach sąsiednich i drogach dojazdowych na teren budowy.

#### **2.6.72. Protokoły rozruchowe i koszty**

W celu uzyskania protokołów rozruchowych instalacji i urządzeń Wykonawca przeprowadzi wszelkie niezbędne badania i czynności potwierdzające poprawność wykonanych robót (np. chlorowanie przebudowywanej sieci wodociągowej, wykonanie badań próbek wody, pomiary elektryczne itp.). Wszystkie z tym związane koszty są kosztami Wykonawcy i należy uwzględnić je w ofercie.

#### **2.6.73. Dokumentacja odbiorowa**

W terminie zakończenia danego przedmiotu odbioru Wykonawca prześle Zamawiającemu dokumentację odbiorową. Wykonawca prześle dokumentację odbiorową w wersji papierowej i elektronicznej w 4 egzemplarzach. Wykaz wymaganej dokumentacji odbiorowej stanowi załącznik nr 16 do OPZ.

#### **2.6.74. Powykonawczy obmiar geodezyjny**

W terminie 28 dni od daty zakończenia robót, będących przedmiotem zamówienia oraz po ich odbiorze Wykonawca dostarczy powykonawczy pomiar geodezyjny zarejestrowany w Wydziale Geodezji Urzędu Miejskiego w Gdańsku sporządzony zgodnie z przepisami ustawy z dnia 7.07.1994 r. Prawo budowlane oraz ustawy z dnia 17 maja 1989 r. Prawo geodezyjne i kartograficzne w liczbie 6 egz. dla każdej z branż oddzielnie oraz planszę zbiorczą w 4 egz.

#### **2.6.75. Raporty z postępu prac**

Wykonawca jest zobowiązany do przedstawiania raportów miesięcznych z postępu realizacji prac zgodnie z załącznikiem nr 18 do OPZ.

#### **2.6.76. Odpowiedzialność Wykonawcy**

Żadne postanowienie niniejszego PFU nie wyłącza ani nie ogranicza odpowiedzialności cywilnej Wykonawcy wynikającej z obowiązujących przepisów prawa.

## II. CZĘŚĆ INFORMACYJNA PROGRAMU FUNKcjONALNO-UŻYTKOWEGO

### 1. Dokumenty potwierdzające zgodność zamierzenia budowlanego z wymaganiami wynikającymi z odrębnych przepisów

Obszar na którym zlokalizowana ma zostać inwestycja jest objęty Miejscowymi Planami Zagospodarowania Przestrzennego:

- „1302 - Port Północny II w Gdańsku” – przyjęty uchwałą Nr LI/1529/2002 Rady Miasta Gdańska z dnia 11 lipca 2002 r.;
- „1317 Stogi - rejon ulic mjr. H. Sucharskiego i prof. W. Andruszkiewicza w mieście Gdańsku” – przyjęty uchwałą nr XLIV/1137/22 Rady Miasta Gdańska z dnia 27 stycznia 2022 r.;
- „1308 Stogi Portowe przedłużenie ulicy Kaczeńce w mieście Gdańsku” – przyjęty uchwałą XXXIX/866/13 Rady Miasta Gdańska z dnia 25 czerwca 2013 r..

Zgodnie z ustaleniami planów miejscowych planowany przebieg drogi zawiera się w strefach dróg publicznych. Przepisy planu nie zabraniają lokalizowania infrastruktury technicznej wymaganej do budowy wskazanego układu drogowego.

### 2. Oświadczenie zamawiającego o posiadaniu praw do dysponowania nieruchomością na cele budowlane

Zamawiający oświadcza, że teren wskazany do realizacji inwestycji jest we władaniu Gminy Miasta Gdańska (grunty gminne i Skarbu Państwa).

Zgodnie ze swoim statutem Dyrekcja Rozbudowy Miasta Gdańska jest upoważniona do dysponowania gruntami Gminy w czasie realizacji powierzonych przez Gminę zadań w granicach niezbędnych do ich wykonania w rozumieniu przepisów prawa budowlanego. Tereny należące do Skarbu Państwa (ciąg Trasy Sucharskiego) stanowią drogę publiczną będącą w zarządzie Gdańskiego Zarządu Dróg i Zieleni.

Wymagane przez przepisy prawa budowlanego oświadczenie na stosownym druku zostanie przygotowane przez Zamawiającego na etapie zatwierdzania projektu budowlanego przez właściwy organ administracji architektoniczno-budowlanej.

### 3. Wskazanie przepisów prawnych i norm związanych z projektowaniem i wykonaniem zamierzenia budowlanego

Wykonawca zobowiązany jest do wykonania przedmiotu zamówienia zgodnie z aktualnymi normami i obowiązującymi przepisami prawa, w tym w szczególności:

#### 3.1. Ustawy:

- a. Ustawa z dnia 7 lipca 1994 r. Prawo budowlane,
- b. Ustawa z dnia 21 marca 1985 r. o drogach publicznych,
- c. Ustawa z dnia 11 września 2019 r. Prawo zamówień publicznych,
- d. Ustawa z dnia 20 lipca 2017 r. Prawo wodne,
- e. Ustawa z dnia 17 maja 1989 r. Prawo geodezyjne i kartograficzne,
- f. Ustawa z dnia 3 lutego 1995 r. o ochronie gruntów rolnych i leśnych,
- g. Ustawa z dnia 28 września 1991 r. o lasach,
- h. Ustawa z dnia 27 kwietnia 2001 r. Prawo ochrony środowiska,
- i. Ustawa z dnia 16 kwietnia 2004 r. o ochronie przyrody,
- j. Ustawa z dnia 3 października 2008 r. o udostępnianiu informacji o środowisku i jego ochronie, udziale społeczeństwa w ochronie środowiska oraz o ocenach oddziaływania na środowisko,
- k. Ustawa z dnia 23 lipca 2003 r. o ochronie zabytków i opiece nad zabytkami,
- l. Ustawa z dnia 27 marca 2003r. o planowaniu i zagospodarowaniu przestrzennym,

#### 3.2. Rozporządzenia:

- a. Rozporządzenie Ministra Infrastruktury z dnia 24 czerwca 2022 r. w sprawie przepisów techniczno-budowlanych dotyczących dróg publicznych,

- b. Rozporządzeniem Ministra Rozwoju z dnia 11 września 2020 r. w sprawie szczegółowego zakresu i formy projektu budowlanego,
- c. Rozporządzenie Ministra Rozwoju i Technologii z dnia 20 grudnia 2021 r. w sprawie określenia metod i podstaw sporządzania kosztorysu inwestorskiego, obliczania planowanych kosztów prac projektowych oraz planowanych kosztów robót budowlanych określonych w programie funkcjonalno-użytkowym,
- d. Rozporządzenie Ministra Środowiska z dnia 14 czerwca 2007r. w sprawie dopuszczalnych poziomów hałasu w środowisku,
- e. Rozporządzenie Rady Ministrów z dnia 10 września 2019 r. w sprawie przedsięwzięć mogących znacząco oddziaływać na środowisko,
- f. Rozporządzenie Ministra Rozwoju i Technologii z dnia 20 grudnia 2021 r. w sprawie szczegółowego zakresu i formy dokumentacji projektowej, specyfikacji technicznych wykonania i odbioru robót budowlanych oraz programu funkcjonalno-użytkowego
- g. Rozporządzenie Ministra Transportu, Budownictwa i Gospodarki Morskiej z dnia 25 kwietnia 2012 r. w sprawie ustalania geotechnicznych warunków posadawiania obiektów budowlanych,
- h. Rozporządzenie Ministra Inwestycji i Rozwoju z dnia 29 kwietnia 2019 r. w sprawie przygotowania zawodowego do wykonywania samodzielnych funkcji technicznych w budownictwie,
- i. Rozporządzenie Ministra Infrastruktury z dnia 23 czerwca 2003r w sprawie informacji dotyczącej bezpieczeństwa i ochrony zdrowia oraz planu bezpieczeństwa i ochrony zdrowia,

### 3.2.2. Inne akty prawne:

- a. Zarządzenie nr 1753/20 Prezydenta Miasta Gdańska z dnia 18 grudnia 2020 r. w sprawie przyjęcia Gdańskiego Standardu Ulicy Miejskiej oraz określenia zasad wprowadzenia dodatkowych elementów do procesu przygotowania projektów budowy lub przebudowy dróg publicznych zgodnie z Gdańskim Standardem Ulicy Miejskiej (GSUM),
- b. Uchwały Rady Miasta Gdańska w sprawie uchwalenia miejscowych planów zagospodarowania przestrzennego

**Wykonawca winien na bieżąco uwzględniać w opracowaniach projektowych zmiany w przepisach i zasadach wiedzy technicznej. Dokumentacja projektowa objęta zamówieniem powinna być zgodna z przepisami i zasadami wiedzy technicznej obowiązującymi na dzień przekazania dokumentacji do zatwierdzenia przed właściwymi organami.**

Wykonawca zobowiązany jest do realizacji zamówienia zgodnie z obowiązującymi przepisami prawa.

Przedstawiony wykaz aktów prawnych ma charakter otwarty, nie stanowi katalogu zamkniętego. Wykaz aktów prawa nie wyłącza konieczności przestrzegania innych niewymienionych w PFU przepisów, o ile w trakcie realizacji zamówienia będą one miały zastosowanie. Powyższy wykaz nie wyłącza konieczności przestrzegania przepisów, które wejdą w życie po dniu składania ofert.

## 4. Inne posiadane informacje i dokumenty niezbędne do zaprojektowania robót budowlanych

### 4.1. Załączniki

Zamawiający, jako materiał pomocniczy do realizacji prac projektowych wskazuje następujące materiały:

Dokumentacja pierwotna dla przedmiotu zamówienia

- Załącznik nr 3 do OPZ – dokumentacja projektowa dla zadania „Budowa układu drogowego w obszarze Portu Północnego – PCL – odcinek 3” – projekt budowlany, projekt wykonawczy, SST
- Załącznik nr 4 do OPZ – dokumentacja projektowa dla zadania „Budowa Sieci Wodociągowej I Kanalizacji Sanitarnej wraz z przepompownią ścieków dla obsługi terenów Pomorskiego Centrum Logistycznego w Obszarze Portu Północnego w Gdańsku”  
oraz
- Załącznik nr 5 do OPZ - Obowiązujące warunki techniczne, pisma, wytyczne wskazane w pkt. 1.4.1