

PROJEKT BUDOWLANO – WYKONAWCZY

Nazwa Projektu	PROJEKT BUDOWLANO - WYKONAWCZY „Budowa dróg gminnych w rejonie osiedla ul. Paderewskiego we Wrześni” – etap II	
Obiekt - Branża	OBIEKT: DROGA GMINNA UL. PADEREWSKIEGO, GWIAZDZISTA KSIĘŻYCOWA WE WRZEŚNI BRANŻA: ELEKTRYCZNA	
Kategoria obiektu budowlanego	XXV	
Nazwa Zadania	„BUDOWA DRÓG GMINNYCH W REJONIE OSIEDLA UL. PADEREWSKIEGO WE WRZEŚNI”	
Adres obiektu	Ulica Paderewskiego, Gwiazdzista i Księżycowa we Wrześni	
Numery ewidencyjne działek	Miejscowość Września, Obręb Września nr 303005_4.0500 Arkusze Mapy nr 4	355/47, 355/48, 4459/78, 4459/79, 4459/80, 4459/82, 4459/83
Inwestor	GMINA WRZEŚNIA	
Adres inwestora	UL. RATUSZOWA 1, 62-300 WRZEŚNIA	
Umowa nr	WIK.ZP.272.10.82.2017 z 9 czerwca 2017r.	
Projektant: uprawnienia nr WKP/0190/PWOE/09 Uprawnienia budowlane do projektowania i kierowania robotami budowlanymi bez ograniczeń w specjalności instalacyjnej w zakresie sieci, instalacji i urządzeń elektrycznych i elektroenergetycznych	mgr inż. Adam Sakowicz	Data: lipiec 2018 Podpis:
	TOM : 3	Egzemplarz nr: 6

SPIS TOMÓW DOKUMENTACJI BUDOWLANEJ

Tom 1	„Budowa dróg gminnych w rejonie osiedla ul. Paderewskiego we Wrześni” – etap II” – branża drogowa
Tom 2	„Budowa dróg gminnych w rejonie osiedla ul. Paderewskiego we Wrześni” – etap II” – branża instalacyjna
Tom 3 (niniejszy)	„Budowa dróg gminnych w rejonie osiedla ul. Paderewskiego we Wrześni” – etap II” – branża elektryczna
Tom 4	Informacja BIOZ

Września, dnia 19.07.2018

Adam Sakowicz
ul. Witkowska 68
62 – 200 Gniezno
(imię i nazwisko)
WKP/0190/PWOE/09
(nr uprawnień)
WKP/IE/0311/2009
(nr członkowski izby zawodowej)

OŚWIADCZENIE

Projektanta

Stosownie do zapisu art. 20 ust. 4 ustawy z dnia 7 lipca 1994r. – Prawo budowlane (tekst jedn. Dz. U. z 2013 r., poz. 1409 z późn. zm). **oświadczam iż projekt budowlany:**

Budowa oświetlenia drogowego w miejscowości Września ul. Gwiazdzista, Księżycowa dz. 355/47, 355/48, 4459/78, 4459/79, 4459/80, 4459/82, 4459/83
(nazwa projektu budowlanego)

Gmina Września
ul. Ratuszowa 1, 62-300 Września
(inwestor)

Września ul. Gwiazdzista, Księżycowa dz. 355/47, 355/48, 4459/78, 4459/79, 4459/80, 4459/82, 4459/83
gmina Września, powiat wrzesiński, województwo wielkopolskie
(adres inwestycji)

opracowany: **lipiec 2018**

został sporządzony zgodnie z obowiązującymi przepisami i zasadami wiedzy technicznej.

.....
*podpis składającego oświadczenie
z pieczęcią imienną*

ZAWARTOŚĆ OPRACOWANIA

1. Strona tytułowa
2. Oświadczenie Projektanta
3. Spis treści
4. Podstawa i zakres opracowania
5. Istniejący stan zagospodarowania terenu objętego inwestycją
6. Dane informujące czy teren pod inwestycje jest wpisany do rejestru zabytków oraz czy podlega ochronie na podstawie miejscowego planu zagospodarowania
7. Dane określające wpływ eksploatacji górniczej na działkę znajdującą się w granicach terenu górniczego
8. Informacja i dane o charakterze i cechach istniejących i przewidywalnych zagrożeniach dla środowiska oraz higieny i zdrowia użytkowników projektowanych obiektów budowlanych i ich otoczenia w zakresie zgodnym z przepisami odrębnymi
9. Geotechniczne warunki posadowienia obiektu
10. Obszar oddziaływania inwestycji
11. Kategoria obiektu budowlanego
12. Protokół narady koordynacyjnej wydany przez Starostwo Powiatowe we Wrześni
13. Zestawienie właścicieli działek
14. Zgody właścicieli działek
15. Opis techniczny
16. Układanie kabla niskiego napięcia 0,4kV w ziemi
17. Obliczenia techniczne
18. Ochrona przeciwporażeniowa przed dotykiem pośrednim
19. Słupy oświetleniowe ośmiokątne o wysokości 7m,
20. Słupy oświetleniowe ośmiokątne o wysokości 5m,
21. Oprawy oświetleniowe LED 60W
22. Oprawy oświetleniowe LED 40W
23. Układ pomiarowy
24. Uwagi końcowe
25. Informacja dotycząca planu bezpieczeństwa i ochrony zdrowia
26. Zestawienie montażowe
27. Rysunki projektowe, schematy projektowanych urządzeń
 - Rys. nr E-1 - Projekt zagospodarowania terenu - linia kablowa nN 0,4kV, słupy oświetleniowe,
 - Rys. nr E-2 - Schemat ideowy projektowanego oświetlenia,
 - Rys. nr E-3 - Sylwetka słupa oświetleniowego 7m
 - Rys. nr E-4 - Sylwetka słupa oświetleniowego 5m
28. Uprawnienia budowlane, zaświadczeniem o przynależności do izby inżynierów budownictwa

4. Podstawa i zakres opracowania

4.1 Zakres opracowania

Niniejsze opracowanie stanowi projekt techniczny budowy oświetlenia drogowego w miejscowości Września ul. Gwiaździsta, Księżycowa dz. 355/47, 355/48, 4459/78, 4459/79, 4459/80, 4459/82, 4459/83.

Niniejsze opracowanie obejmuje swym zakresem:

- Budowę linii kablowej nN 0,4kV,
- Zabudowę słupów oświetleniowych.

4.2 Podstawa opracowania

1. Zlecenie inwestora
2. Wizja lokalna
3. Uzgodnienia z właścicielami działek
4. Mapa zasadnicza w skali 1:500
5. Obowiązujące normy i przepisy

5. Istniejący stan zagospodarowania terenu objętego inwestycją.

Obecnie droga w miejscowości Września ul. Gwiaździsta, Księżycowa nie posiada oświetlenia. Inwestycja ma na celu poprawę bezpieczeństwa pieszych i rowerzystów. Cała inwestycja przebiega na działce 355/47, 355/48, 4459/78, 4459/79, 4459/80, 4459/82, 4459/83 obręb Września, której właścicielem jest Gmina Września. W miejscu posadowienia projektowanych słupów oświetleniowych oraz szafki oświetleniowej brak jakiegokolwiek zabudowy.

6. Dane informujące czy teren pod inwestycje jest wpisany do rejestru zabytków oraz czy podlega ochronie na podstawie miejscowego planu zagospodarowania.

Planowana inwestycja nie przebiega w strefie ochrony konserwatorskiej zewidencjonowanych stanowisk archeologicznych ujętych w wojewódzkiej ewidencji zabytków. Brak konieczności prowadzenia badania archeologiczne.

7. Dane określające wpływ eksploatacji górniczej na działkę znajdującą się w granicach terenu górniczego.

Działki objęte realizowaną inwestycją nie znajdują się na terenach, w którym występuje eksploatacja górnicza.

8. Informacja i dane o charakterze i cechach istniejących i przewidywalnych zagrożeniach dla środowiska oraz higieny i zdrowia użytkowników projektowanych obiektów budowlanych i ich otoczenia w zakresie zgodnym z przepisami odrębnymi

- a) budowane oświetlenia nie ma wpływu na zapotrzebowanie i jakość wody oraz ilości, jakość i sposób odprowadzania ścieków

- b) budowane oświetlenia nie ma wpływu na emisję zanieczyszczeń gazowych, w tym zapachów, pyłowych i płynnych, z podaniem ich rodzaju, ilości i zasięgu rozprzestrzeniania się,
- c) budowane oświetlenia nie ma wpływu na rodzaj i ilość wytwarzanych odpadów,
- d) budowane oświetlenia nie ma wpływu na właściwości akustycznych oraz emisji drgań, a także promieniowania, w szczególności jonizującego, pola elektromagnetycznego i innych zakłóceń, z podaniem odpowiednich parametrów tych czynników i zasięgu ich rozprzestrzeniania się,
- e) budowane oświetlenia nie ma wpływu na istniejący drzewostan, powierzchnię ziemi, w tym glebę, wody powierzchniowe i podziemne - przyjęte w projekcie rozwiązania przestrzenne, funkcjonalne i techniczne nie wykazują wpływu obiektu budowlanego na środowisko przyrodnicze, zdrowie ludzi i inne obiekty budowlane, zgodnie z odrębnymi przepisami;

Projektowana inwestycja liniowa wraz z szafką oświetleniową jest obiektem typowym nie stanowiącym zagrożenia dla środowiska i otoczenia.

9. Geotechniczne warunki posadowienia obiektu

Wykonanie powyższych prac należy zakwalifikować do pierwszej kategorii geotechnicznej zgodnie z Rozporządzeniem Ministra Transportu, Budownictwa i Gospodarki Morskiej z dnia 25 kwietnia 2012r §3 pkt.1c). Grunt jaki tam występuje jest gruntem jednorodnym genetycznie i litologicznie. Projektowany wykop wykonywany będzie o głębokości 0,9 m, szerokości 0,4m Projektowane słupy oświetleniowe posadowione będą na prefabrykowanych fundamentach.

10. Obszar oddziaływania inwestycji

Obszar oddziaływania inwestycji zgodnie z art. 20 ust. 1 pkt. 1c ustawy Prawo budowlane (Dz. U. z 2013r. poz. 1409 z późn. zm.) i § 13a pkt. 1 oraz Rozporządzeniem Ministra Transportu, Budownictwa i Gospodarki Morskiej z dnia 25.04.2012r w sprawie szczegółowego zakresu i formy projektu budowlanego Dz. U. z 2012 poz. 462 ze zmianami nie wpływa negatywnie na działki sąsiednie i nie wychodzi poza obszar działki numer 355/47, 355/48, 4459/78, 4459/79, 4459/80, 4459/82, 4459/83 obręb Września.

11. Kategoria obiektu budowlanego

Budowa sieci elektroenergetycznej na działce o numerze ewidencyjnym 355/47, 355/48, 4459/78, 4459/79, 4459/80, 4459/82, 4459/83 obręb Września stanowi obiekt budowlany kategorii XXVI.

13. Zestawienie właścicieli gruntów

Zestawienie właścicieli gruntów			
Lp.	nr działki	Imię i Nazwisko	adres korespondencyjny
1	355/47, 355/48, 4459/78, 4459/79, 4459/80, 4459/82, 4459/83	Gmina Września	ul. Ratuszowa 1 62-300 Września

15. Opis techniczny

Stan istniejący

Omawiany obręb drogi w miejscowości Września ul. Gwiazdzysta, Księżycow nie posiada w chwili obecnej oświetlenie drogowe. Projektowane oprawy oświetleniowe zasilane będą z istniejącego oświetlenia będącego własnością Gminy Września.

Projektowane oświetlenie drogowe:

W celu przyłączenia nowych lamp oświetleniowych należy:

- Z istniejącego słupa oświetleniowego nr I/9 pobudować linię kablową nN 0,4kV typu YAKY 4×35mm² (obwód I) o łącznej długości 70(81)m, którą zasilic projektowane słupy oświetleniowe,
- Z istniejącego słupa oświetleniowego nr I/13/1 pobudować linię kablową nN 0,4kV typu YAKY 4×35mm² (obwód I) o łącznej długości 80(92)m, którą zasilic projektowane słupy oświetleniowe,
- W miejscach pokazanych na planie sytuacyjnym ustawić słupy oświetleniowy stalowy ośmiokątne 7m. Na słupie zamontować wysięgnikiem o wysokości 1m oraz długości 1,5m. Słupy oświetleniowe posadowić należy na fundamentach prefabrykowanych.
- W miejscach pokazanych na planie sytuacyjnym ustawić słupy oświetleniowy stalowy ośmiokątne 5m. Słupy oświetleniowe posadowić należy na fundamentach prefabrykowanych.
- Na proj. słupie oświetleniowe stalowy ocynkowany ośmiokątny 7m zamontować oprawę oświetlenia ulicznego LED o mocy 60W.
- Na proj. słupie oświetleniowe stalowy ocynkowany ośmiokątny 5m zamontować oprawę oświetlenia ulicznego LED o mocy 40W.
- Zabezpieczenie poszczególnych opraw wykonać stosując bezpiecznik Bi 6A. Połączenie zabezpieczeń z oprawami wewnątrz słupa i wysięgników wykonać przewodami YDY 3x2,5mm²,
- Wszystkie słupy należy uziemić $R \leq 10\Omega$.

16. Układanie kabla niskiego napięcia 0,4kV w ziemi

Projektowany kabel ułożyć na dnie rowu kablowego o głębokości 0,8m i szerokości 0,4m na 10cm warstwie piasku linią falistą z zapasem 1-3% długości wykopu w celu skompensowania przesunięć gruntu. W miejscach zmiany kierunków kabli należy zachować minimalne promienie zgięcia R, które w zależności od rodzaju i średnicy kabla d_z wynoszą dla kabli wielożyłowych i kabli wielożyłowych skręcanych z jednożyłowych $R=15d_z$.

Kabel w stanie odkrytym zgłosić do odbioru technicznego oraz do wykonania geodezyjnej inwentaryzacji trasy kabla.

Przed zasypaniem należy również sprawdzić:

- ciągłość żył i zgodność faz,
- pomiar rezystancji izolacji,
- próby napięciowe izolacji.

Po pozytywnym wyniku odbioru technicznego przez upoważnionego pracownika, kabel przysypać 10cm warstwą piasku, 25cm warstwą rodzimego gruntu, a następnie pokryć na całej trasie folia koloru niebieskiego. Pozostałą część rowu kablowego zasypać ziemią rodzimą ubijaną warstwami.

Oznaczenie linii kablowej niskiego napięcia 0,4kV

Kabel na całej trasie w odstępach nie większych niż 10mb oraz w miejscach charakterystycznych jak załomy do rur itp. zaopatrzyć w trwałe oznaczniki kablowe. Na oznacznikach należy umieścić trwałe napisy takie jak:

- symbol i numer linii,
- oznaczenie kabla według normy,
- znak fazy (przy kablach jednożyłowych),
- rok ułożenia kabla.

Na terenach niezabudowanych z dala od charakterystycznych stałych punktów terenu należy oznaczyć widocznymi oznacznikami trasy np. słupkami betonowymi wkopanymi w ziemię nie utrudniającymi komunikację. Na słupkach należy umieścić trwały napis w postaci ogólnego symbolu kabla „K”. Na prostej trasie kabla oznaczniki powinny być umieszczane w odstępach około 100m, ponad to należy je umieszczać w miejscach zmiany kierunku kabla i w miejscach skrzyżowań lub zbliżeń.

17. Obliczenia techniczne

Zestawienie mocy

Moc przyłączeniowa:

$$P_z = 20,0 \text{ kW} - 1f.$$

Moc obliczeniowa oświetlenie istniejącego:

$$P_{\text{ośw.}} = 26 \times 70 = 1820 \text{ W} - 1f.$$

Moc obliczeniowa oświetlenie projektowanego etap I:

$$P_{\text{ośw.}} = 8 \times 60 = 480 \text{ W} - 1f.$$

Moc obliczeniowa oświetlenie projektowanego etap II:

$$P_{\text{ośw.}} = 17 \times 60 + 2 \times 40 = 1100 \text{ W} - 1f.$$

Istniejąca szafka oświetleniową SO

$$I_o = \frac{P}{U \cdot \cos \varphi} = \frac{3400}{230 \cdot 0.93} = 15,89 \text{ A}$$

Istniejący kabel zasilający słupy oświetleniowe typu **YAKY 4x35mm²** – bez zmian.

Istniejące zabezpieczenia główne typu **S301 C32A** – bez zmian.

Dobór zabezpieczeń w projektowanej szafce oświetleniowej - obwód nr I

$$I_o = \frac{P}{U \cdot \cos \varphi} = \frac{1630}{230 \cdot 0.93} = 7,62 \text{ A}$$

Istniejący kabel zasilający słupy oświetleniowe typu **YAKY 4x35mm²** – bez zmian.

Istniejące zabezpieczenia na obwodzie nr I typu **S301 B20A** – bez zmian.

Dobór zabezpieczeń w projektowanej szafce oświetleniowej - obwód nr II

$$I_o = \frac{P}{U \cdot \cos \varphi} = \frac{1350}{230 \cdot 0.93} = 6,31 \text{ A}$$

Istniejący kabel zasilający słupy oświetleniowe typu **YAKY 4x35mm²** – bez zmian.

Istniejące zabezpieczenia na obwodzie nr I typu **S301 B20A** – bez zmian.

Typ kabla	Oznaczenie odcinka	Długość [m]	Rezystancja [Ω]	Reaktancja [Ω]	Spadek napięcia [%]	Prąd obciążenia [A]	Prąd zwarciaowy [kA] Jednofazowy	Prąd udaru [kA]
YAKY 4x35mm ²	Szafka SO	4.0	0.003	0.000	0.04	13.74	1.14	2.05
YAKY 4x35mm ²	Słup nr I/1	35.0	0.030	0.003	0.20	8.56	0.96	1.52
YAKY 4x35mm ²	Słup nr I/2	35.0	0.030	0.003	0.17	7.57	0.80	1.20
YAKY 4x35mm ²	Słup nr I/3	35.0	0.030	0.003	0.17	7.25	0.68	0.99
YAKY 4x35mm ²	Słup nr I/4	35.0	0.030	0.003	0.16	6.92	0.58	0.85
YAKY 4x35mm ²	Słup nr I/5	35.0	0.030	0.003	0.15	6.59	0.51	0.74
YAKY 4x35mm ²	Słup nr I/6	35.0	0.030	0.003	0.14	6.26	0.45	0.65
YAKY 4x35mm ²	Słup nr I/7	35.0	0.030	0.003	0.14	5.94	0.40	0.58
YAKY 4x35mm ²	Słup nr I/8	35.0	0.030	0.003	0.12	5.28	0.33	0.48
YAKY 4x35mm ²	Słup nr I/9	35.0	0.030	0.003	0.08	3.55	0.30	0.44
YAKY 4x35mm ²	Słup nr I/10	35.0	0.030	0.003	0.05	2.29	0.24	0.35
YAKY 4x35mm ²	Słup nr I/11	35.0	0.030	0.003	0.07	2.90	0.26	0.38
YAKY 4x35mm ²	Słup nr I/12	35.0	0.030	0.003	0.13	5.61	0.36	0.52
YAKY 4x35mm ²	Słup nr I/13	35.0	0.030	0.003	0.07	3.23	0.28	0.41
YAKY 4x35mm ²	Słup nr I/14	35.0	0.030	0.003	0.03	1.12	0.23	0.33
YAKY 4x35mm ²	Słup nr I/15	21.0	0.018	0.002	0.01	0.84	0.22	0.32
YAKY 4x35mm ²	Słup nr I/16	42.0	0.036	0.003	0.02	0.56	0.21	0.30
YAKY 4x35mm ²	Słup nr I/17	43.0	0.037	0.003	0.01	0.28	0.19	0.28

Typ kabla	Oznaczenie odcinka	Długość [m]	Rezystancja [Ω]	Reaktancja [Ω]	Spadek napięcia [%]	Prąd obciążenia [A]	Prąd zwarcia Jednofazowy [kA]	Prąd uderu [kA]
YAKY 4x35mm ²	Szafka SO	4.0	0.003	0.000	0.04	13.74	1.14	2.05
YAKY 4x35mm ²	Słup nr II/1	35.0	0.030	0.003	0.12	5.19	0.96	1.52
YAKY 4x35mm ²	Słup nr II/2	35.0	0.030	0.003	0.11	4.86	0.80	1.20
YAKY 4x35mm ²	Słup nr II/3	35.0	0.030	0.003	0.10	4.53	0.68	0.99
YAKY 4x35mm ²	Słup nr II/4	35.0	0.030	0.003	0.10	4.21	0.58	0.85
YAKY 4x35mm ²	Słup nr II/4/1	33.0	0.028	0.002	0.06	2.90	0.51	0.74
YAKY 4x35mm ²	Słup nr II/4/2	36.0	0.031	0.003	0.06	2.62	0.45	0.65
YAKY 4x35mm ²	Słup nr II/4/3	41.0	0.035	0.003	0.06	2.34	0.40	0.57
YAKY 4x35mm ²	Słup nr II/4/4	40.0	0.034	0.003	0.05	2.06	0.35	0.51
YAKY 4x35mm ²	Słup nr II/4/5	38.0	0.033	0.003	0.03	1.22	0.29	0.42
YAKY 4x35mm ²	Słup nr II/4/6	44.0	0.038	0.003	0.05	1.78	0.32	0.46
YAKY 4x35mm ²	Słup nr II/4/7	39.0	0.034	0.003	0.03	1.03	0.27	0.38
YAKY 4x35mm ²	Słup nr II/4/8	51.0	0.044	0.004	0.03	0.84	0.24	0.35
YAKY 4x35mm ²	Słup nr II/4/9	46.0	0.040	0.003	0.02	0.56	0.22	0.32
YAKY 4x35mm ²	Słup nr II/4/10	46.0	0.040	0.003	0.01	0.28	0.21	0.30

Sprawdzenie spadków napięć w obwodzie nr I

$$\Delta U_{\max} = 0.01\% + 0.02\% + 0.01\% + 0.03\% + 0.05\% + 0.07\% + 0.07\% + 0.08\% + 0.12\% + 0.13\% + 0.14\% + 0.14\% + 0.15\% + 0.16\% + 0.17\% + 0.17\% + 0.20\% + 0.04\% + 0.13\% = 1.89\%$$

jest mniejszy od dopuszczalnego 5.00%.

Sprawdzenie spadków napięć w obwodzie nr II

$$\Delta U_{\max} = 0.01\% + 0.02\% + 0.03\% + 0.03\% + 0.03\% + 0.05\% + 0.05\% + 0.06\% + 0.06\% + 0.06\% + 0.10\% + 0.10\% + 0.11\% + 0.12\% + 0.04\% + 0.13\% = 1.01\%$$

jest mniejszy od dopuszczalnego 5.00%.

➤ Linia kablowa - YAKY 4x35mm² - szafka SO

Warunek prądowej obciążalności długotrwałej

$$I_{dd} \geq I_o$$

$$145.80A \geq 13.74A$$

Warunki koordynacji przewodu z zabezpieczeniem - zabezpieczenie na końcu obwodu

$$I_o \leq I_{N\text{bezp}} \leq I_{dd}$$

$$13.74A \leq 100.00A \leq 145.80A$$

$$I_Z \leq 1,45 \cdot I_{dd}$$

$$160.00A \leq 211.41A$$

Wkładka bezpiecznikowa WT 1/gF 100A spełnia warunki koordynacji zabezpieczenia z obwodem zasilającym

Sprawdzenie wyłączalności zwarć jednofazowych - zabezpieczenie na końcu obwodu

$$\Sigma R = 0.079 \Omega$$

$$\Sigma X = 0.175 \Omega$$

$$Z_{zw} = 0.196 \Omega$$

$$I_{p1} \geq I_Z$$

$$1113.25A \geq 292.70A$$

Z charakterystyki prądowo-czasowej zabezpieczenia - Wkładu bezpiecznikowa WT 1/gF 100A - wynika że warunek wyłączenia zwarcia w czasie krótszym od wymaganego (5s) jest spełniony.

Wniosek: zaprojektowany obwód spełnia wymagania w zakresie skuteczności ochrony przeciwporażeniowej.

➤ Linia kablowa - YAKY 4x35mm² – słup oświetleniowy nr I/1

Warunek prądowej obciążalności długotrwałej

$$I_{dd} \geq I_o$$

$$145.80A \geq 8.56A$$

Warunki koordynacji przewodu z zabezpieczeniem - zabezpieczenie na końcu obwodu

$$I_o \leq I_{Nbezp} \leq I_{dd}$$

$$8.56A \leq 20.00A \leq 145.80A$$

$$I_Z \leq 1,45 \cdot I_{dd}$$

$$29.00A \leq 211.41A$$

Wyłącznik nadprądowy S301B 20A spełnia warunki koordynacji zabezpieczenia z obwodem zasilającym

Sprawdzenie wyłączalności zwarć jednofazowych - zabezpieczenie na końcu obwodu słup nr I/17

$$\Sigma R = 1.104 \Omega$$

$$\Sigma X = 0.262 \Omega$$

$$Z_{zw} = 1.216 \Omega$$

$$I_{p1} \geq I_Z$$

$$179.76A \geq 100.00A$$

Z charakterystyki prądowo-czasowej zabezpieczenia - Wyłącznik nadprądowy S301C 13A - wynika że warunek wyłączenia zwarcia w czasie krótszym od wymaganego (5s) jest spełniony.

Wniosek: zaprojektowany obwód spełnia wymagania w zakresie skuteczności ochrony przeciwporażeniowej.

➤ Linia kablowa - YAKY 4x35mm² – słup oświetleniowy nr II/1

Warunek prądowej obciążalności długotrwałej

$$I_{dd} \geq I_o$$

$$145.80A \geq 5.19A$$

Warunki koordynacji przewodu z zabezpieczeniem - zabezpieczenie na końcu obwodu

$$I_o \leq I_{Nbezp} \leq I_{dd}$$

$$5.19A \leq 20.00A \leq 145.80A$$

$$I_Z \leq 1,45 \cdot I_{dd}$$

$$29.00A \leq 211.41A$$

Wyłącznik nadprądowy S301B 20A spełnia warunki koordynacji zabezpieczenia z obwodem zasilającym

Sprawdzenie wyłączalności zwarć jednofazowych - zabezpieczenie na końcu obwodu słup nr II/4/10

$$\Sigma R = 1.032 \Omega$$

$$\Sigma X = 0.256 \Omega$$

$$Z_{zw} = 1.143 \Omega$$

$$I_{p1} \geq I_Z$$

$$191.16A \geq 100.00A$$

Z charakterystyki prądowo-czasowej zabezpieczenia - Wyłącznik nadprądowy S301C 13A - wynika że warunek wyłączenia zwarcia w czasie krótszym od wymaganego (5s) jest spełniony.

Wniosek: zaprojektowany obwód spełnia wymagania w zakresie skuteczności ochrony przeciwporażeniowej.

18. Ochrona przeciwporażeniowa przed dotykiem pośrednim

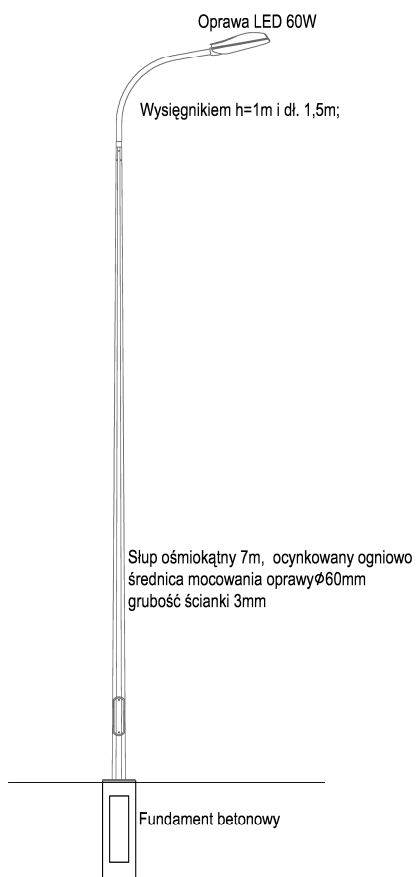
W zakresie ochrony przeciwporażeniowej spełnić wymagania zawarte w normie PN-IEC 60364 oraz Rozporządzenia Ministra Infrastruktury z dnia 12.04.2002, w sprawie warunków technicznych, jakim powinny odpowiadać budynki i ich usytuowanie (Dz. U. z 2002 r. nr 75, późn. zm.) z późniejszymi zmianami.

Rozmieszczenie, charakter oraz wartość rezystancji uziemienia w liniach niskiego napięcia zależy od układu sieci. W sieciach napowietrznych niskiego napięcia powszechnie jest stosowany układ sieci TN (podukład TN – C) z zerowaniem jako środkiem ochrony przeciwporażeniowej dodatkowej.

W przypadku instalowania opraw oświetlenia ulicznego na konstrukcjach wsporczych sieci należy oprawy i wysięgniki rurowe na każdym słupie podłączyć do przewodu ochronno – neutralnego linii lub zastosować aparaty II klasy ochronności. Obwód oświetleniowy wymaga sprawdzenia na skuteczność zerowania, przy czym czas odłączenia napięcia należy przyjąć nie dłuższy niż 5 sekund.

19. Słupy oświetlenia ulicznego ośmiokątne 7m

Projektuje się słupy oświetlenia ulicznego ośmiokątne 7m ocynkowane ogniowo grubość ścianki słupa 3mm. Na słupie zamontować wysięgnikiem $h=1\text{m}$ i dł. 1,5m. Słupy oświetleniowe wielokątne wykonane są z blach stalowych zgodnie z obowiązującymi normami. Powierzchnie metalowe słupów zabezpieczane są antykorozyjnie poprzez cynkowanie ogniowe. Słupy będą wyposażone w tabliczki bezpiecznikowe TB, w których należy zamontować zabezpieczenia Bi 6A. Oprawy oświetleniowe należy zasilić od tabliczki bezpiecznikowej TB–1 przewodem typu YDYżo $3 \times 2,5\text{mm}^2$ o długości 8m. Każdy słup podlega uziemieniu. Słupy oświetleniowe posadowić należy na fundamentach prefabrykowanych.



20. Słupy oświetlenia ulicznego ośmiokątny 5m

Projektuje się słupy oświetlenia ulicznego ośmiokątny 5m ocynkowane ogniowo grubość ścianki słupa 3mm. Słupy oświetleniowe wielokątne wykonane są z blach stalowych zgodnie z obowiązującymi normami. Powierzchnie metalowe słupów zabezpieczane są antykorozyjnie poprzez cynkowanie ogniowe. Słupy będą wyposażone w tabliczki bezpiecznikowe TB, w których należy zamontować zabezpieczenia Bi 6A. Oprawy oświetleniowe należy zasilić od tabliczki bezpiecznikowej TB-1 przewodem typu YDYp 3×2,5mm² o długości 9m. Każdy słup podlega uziemieniu. Słupy oświetleniowe posadowić należy na fundamentach prefabrykowanych.



21. Oprawy oświetleniowe LED 60W

Na proj. słupach projektuje się lampy oświetlenia ulicznego LED o mocy 60W (Źródło światła – 40 źródeł LED). Oprawy przeznaczone są do oświetlenia terenów otwartych, dróg osiedlowych, ciągów pieszych parków i placów. Całkowicie szczelna konstrukcja odporna na warunki atmosferyczne i uderzenia IP 66.

Parametry techniczne oprawy drogowej w technologii LED

- Budowa oprawy – dwukomorowa (otwarcie komory osprzętu nie powoduje rozszczelnienia komory optycznej)
- Materiał korpusu – Odlew aluminium
- Materiał klosza – Szkło hartowane płaskie
- Stopień odporności klosza na uderzenia mechaniczne – IK08
- Szczelność komory optycznej – IP66
- Szczelność komory elektrycznej – IP66
- Montaż na wysięgniku o średnicy Ø42-60mm
- Montaż bezpośrednio na słupie Ø42-76mm (dodatkowy adapter)
- Oprawa przy montażu zarówno na wysięgniku jak i poprzez adapter bezpośrednio na słupie, umożliwia zmianę kąta nachylenia w zakresie od -5° do +10° (montaż bezpośredni) lub od -10° do +5° (montaż na wysięgniku)

- Znamionowe napięcie pracy – 230V/50Hz
- Ochrona przed przepięciami – 4kV (opcja 10kV)
- Układ zasilający umożliwiający sterowanie sygnałem 1-10V (opcja DALI oraz 5-cio stopniowa redukcja mocy)
- Źródło światła – 40 źródeł LED
- Zakres temperatury barwowej źródeł światła – neutralny biały
- Wskaźnik oddawania barw $R_a > 70$
- Utrzymanie strumienia świetlnego w czasie: 80% po 100 000h (zgodnie z IES LM-80 - TM-21)
- Klasa ochronności elektrycznej: I lub II
- Oprawa posiada deklarację zgodności WE producenta
- Wartości wskaźnika udziału światła wysyłanego ku górze (ULOR) zgodne z Rozporządzeniem WE nr 245/2009
- Dane fotometryczne oprawy zamieszczone w programie komputerowym pozwalającym wykonać obliczenia parametrów oświetleniowych
- W przypadku zastosowania rozwiązań zamiennych należy dostarczyć źródłowe pliki obliczeniowe
- Budowa oprawy pozwala na szybką wymianę układu optycznego oraz modułu zasilającego
- Wygląd, styl i wielkość oprawy podobny do rysunków zamieszczonych poniżej.



22. Oprawy oświetleniowe LED 40W

Na proj. słupach projektuje się lampy oświetlenia ulicznego LED o mocy 40W (Źródło światła – 24 źródła LED). Oprawy przeznaczone są do oświetlenia terenów otwartych, dróg osiedlowych, ciągów pieszych parków i placów. Całkowicie szczelna konstrukcja odporna na warunki atmosferyczne i uderzenia IP 66.

Parametry techniczne oprawy drogowej w technologii LED

- Budowa oprawy – dwukomorowa (otwarcie komory osprzętu nie powoduje rozszczelnienia komory optycznej)
- Materiał korpusu – Odlew aluminium
- Materiał klosza – Szkło hartowane płaskie
- Stopień odporności klosza na uderzenia mechaniczne – IK08
- Szczelność komory optycznej – IP66
- Szczelność komory elektrycznej – IP66
- Montaż na wysięgniku o średnicy $\varnothing 42-60\text{mm}$
- Montaż bezpośrednio na słupie $\varnothing 42-76\text{mm}$ (dodatkowy adapter)
- Oprawa przy montażu zarówno na wysięgniku jak i poprzez adapter bezpośrednio na słupie, umożliwia zmianę kąta nachylenia w zakresie od -5° do $+10^\circ$ (montaż bezpośredni) lub od -10° do $+5^\circ$ (montaż na wysięgniku)
- Znamionowe napięcie pracy – 230V/50Hz
- Ochrona przed przepięciami – 4kV (opcja 10kV)
- Układ zasilający umożliwiający sterowanie sygnałem 1-10V (opcja DALI oraz 5-cio stopniowa redukcja mocy)
- Źródło światła – 24 źródła LED
- Zakres temperatury barwowej źródeł światła – neutralny biały
- Wskaźnik oddawania barw $R_a > 70$
- Utrzymanie strumienia świetlnego w czasie: 80% po 100 000h (zgodnie z IES LM-80 - TM-21)

- Klasa ochronności elektrycznej: I lub II
- Oprawa posiada deklarację zgodności WE producenta
- Wartości wskaźnika udziału światła wysyłanego ku górze (ULOR) zgodne z Rozporządzeniem WE nr 245/2009
- Dane fotometryczne oprawy zamieszczone w programie komputerowym pozwalającym wykonać obliczenia parametrów oświetleniowych
- W przypadku zastosowania rozwiązań zamiennych należy dostarczyć źródłowe pliki obliczeniowe
- Budowa oprawy pozwala na szybką wymianę układu optycznego oraz modułu zasilającego
- Wygląd, styl i wielkość oprawy podobny do rysunków zamieszczonych poniżej.



23. Układ pomiarowy

Układ pomiarowy do pomiaru energii za oświetlenie znajduje się w proj. złączu kablowy ZK1x-1P realizowanym według oddzielnego opracowania przez ENEA Operator sp. z. o.o.. Płatnikiem za energię jest Gmina Września.

24. Odtworzenie nawierzchni

Nawierzchnie chodników oraz tereny zieleni, które podczas kopania rowów zostaną naruszone lub uszkodzone należy po zamontowaniu słupów i ułożeniu kabli przywrócić do stanu pierwotnego.

25. Uwagi końcowe

- Pracę na czynnych urządzeniach energetycznych wykonać pod nadzorem i po dopuszczeniu przez upoważnionego pracownika ENEA Operator sp. o.o. Rejon Dystrybucji Września.
- Wykonawca robót winien zapoznać się z uwagami podanymi na rysunkach oraz z uwagami zawartymi w poszczególnych uzgodnieniach.
- Wyznaczenie trasy linii oraz inwentaryzację powykonawczą linii winien wykonać uprawniony geodeta.
- Wykopy dla kabli i słupów w pobliżu istniejącego uzbrojenia podziemnego wykonywać wyłącznie ręcznie i pod nadzorem właścicieli w/w uzbrojenia podziemnego.
- Skrzyżowania i zbliżenia do istniejących urządzeń podziemnych wykonać pod nadzorem wyznaczonych osób, do których należą dane urządzenia.
- Wszelkie zmiany trasy linii, względnie zmiany rozwiązań technicznych należy uzgodnić z projektantem.
- Szczegółowe dane dotyczące zastosowanego osprzętu, konstrukcji oraz rozwiązań katalogowych - patrz zestawienia montażowe i katalogi.
- Podane w dokumentacji nazwy własne podano przykładowo. Można zastosować materiały innych producentów pod warunkiem ich równoważności.

Całość prac wykonać zgodnie z projektem i obowiązującymi PBUE z zachowaniem zasad BHP przy wykonawstwie prac elektrycznych.

Uwaga!

W obszarach kolizji z istniejącym uzbrojeniem podziemnym wszelkie prace **PROWADZIĆ RĘCZNIE** tak, aby go nie uszkodzić.

Do odbioru technicznego dostarczyć:

- 1 egzemplarz sprawdzonej dokumentacji technicznej,
- schemat jednokreskowy układu pomiarowo – rozliczeniowego wraz z zabezpieczeniami,
- wypełnioną i podpisaną przez poszczególnych odbiorców i wykonawcę umowę o dostarczenie energii elektrycznej,
- geodezyjna inwentaryzację trasy linii kablowej w skali 1:500 lub 1:1000,
- dwa egzemplarze planu z naniesioną i zwymiarowaną trasą kabla przed zasypaniem.

Protokoły:

- odbioru kabla przed zasypaniem,
- badania kabla,
- pomiaru rezystancji uziemienia,
- obmiar.

26. Informacja dotycząca planu bezpieczeństwa i ochrony zdrowia

1. Podstawa opracowania
2. Zakres oraz kolejność realizacji robót budowlano-montażowych
3. Wykaz istniejących obiektów budowlanych
4. Elementy zagospodarowania terenu mogące stwarzać zagrożenie bezpieczeństwa i zdrowia
5. Zagrożenia mogące wystąpić podczas realizacji robót budowlano-montażowych
6. Sposób prowadzenia instruktażu pracowników przed przystąpieniem do robót szczególnie niebezpiecznych
7. Środki techniczne i organizacyjne zapobiegające niebezpieczeństwom wynikającym z wykonywania robót w strefach szczególnego zagrożenia zdrowia
8. Przepisy związane

1. Podstawa opracowania

Podstawą opracowania informacji dotyczącej bezpieczeństwa i ochrony zdrowia:

- Ustawa Prawo Budowlane z dnia 07.07.1994 r. z późniejszymi zmianami art. 20 pkt 1.1b; art. 21 a pkt. 4.1.a)
- Rozporządzenie Ministra Infrastruktury z dnia 23.06.2003 r. w sprawie informacji dotyczącej bezpieczeństwa i ochrony zdrowia oraz planu bezpieczeństwa i ochrony zdrowia (Dz. U. 03.120.1126)

2. Zakres oraz kolejność realizacji robót budowlano-montażowych.

Informacja do planu bezpieczeństwa i ochrony zdrowia została sporządzona dla robót budowlano-montażowych polegających na budowie sieci oświetleniowej kablowej niskiego napięcia nN 0,4kV oświetlająca plac zabaw.

Roboty budowlano-montażowe objęte zakresem prac inwestycyjnych należy wykonywać w następującej kolejności:

- Przejęcie placu budowy od inwestora
- Oznakowanie i zabezpieczenie placu budowy
- Wytyczenie miejsca ustawienia słupa i przebiegu linii kablowej
- Wykonanie wykopu pod kabel nN
- Ułożenie bednarki ocynkowanej w całym wykopie
- Ułożenie linii kablowej nN 0,4kV typu YAKY 4x35mm²
- Ułożenie rury osłonowa RHDPEk Ø75
- Zasypanie rowu kablowego
- Ustawienie słupów oświetleniowych z tabliczką bezpiecznikową TB w ilości 19kpl.
- Podłączenie kabla w słupach oświetleniowych
- Wykonanie uziemienia słupów
- Montaż przewodów do wysięgników typu YDYp 3x2,5mm²
- Montaż opraw oświetleniowych
- Plantowanie terenu po wykonywanych pracach
- Wykonanie pomiarów powykonawczych
- Zinventaryzowanie wykonanego oświetlenia
- Przekazanie inwestorowi zrealizowanego zadania inwestycyjnego

3. Wykaz istniejących obiektów budowlanych

W obrębie prowadzonych robót występują następujące sieci infrastruktury miejskiej:

- Linia elektroenergetyczna nN 0,4kV
- Sieć wodociągowa
- Sieć telefoniczna
- Ogrodzenia
- Wjazdy na posesje

4. Elementy zagospodarowania terenu mogące stwarzać zagrożenie bezpieczeństwa i zdrowia

Elementy mogące stwarzać zagrożenie bezpieczeństwa i zdrowia to:

- Czynne elektroenergetyczne sieci napowietrzne niskiego napięcia
- Czynne wjazdy na posesje
- Czynne drogi gminne

Prace w pobliżu czynnych urządzeń energetycznych wykonywać zgodnie z instrukcją organizacji bezpiecznej pracy w Zakładzie Energetycznym ENEA Operator sp. z o.o. RD Września

5. Zagrożenia mogące wystąpić podczas realizacji robót budowlano-montażowych

Elementy stwarzające zagrożenie:

- roboty prowadzone w pasie drogowym
- prace na wysokości.

Zagrożenia występować będą w czasie robót ziemnych związanych z prowadzeniem wykopów pod fundamenty, stawianiem słupów i montaż opraw. Zagrożenia dotyczą pracowników budowy oraz użytkowników pasa drogowego przy czynnym ruchu drogowym przez cały czas prowadzenia robót.

W związku z powyższym ważne jest :

- odpowiednie oznakowanie i zabezpieczenie robót w czasie całego okresu prowadzenia robót,
- prowadzenie robót wg. obowiązujących przepisów BHP.

6. Sposób prowadzenia instruktażu pracowników przed przystąpieniem do robót szczególnie niebezpiecznych

Szkolenie i instruktaż pracowników przed przystąpieniem do wykonywania robót przy budowie sieci energetycznej wykonuje kierownik budowy z uprawnieniami budowlanymi w tej specjalności z prowadzeniem książki szkoleń na budowie, w której prowadzi się zapisy tematu szkolenia. Kierować do danego rodzaju prac budowlanych czy transportowych pracowników o odpowiednich kwalifikacjach i doświadczeniu zawodowym. Stosować odpowiedni sprzęt i narzędzia do danego rodzaju robót. Kierownik budowy winien zabezpieczyć pracowników odpowiedni sprzęt BHP i ubrania ochronne według rodzaju wykonywanych prac na budowie szczególnie tych niebezpiecznych.

Przedmiotowe szkolenia pracowników wykonywać należy, gdy:

- pracownik po raz pierwszy wykonuje daną pracę na danym stanowisku pracy – odcinku robót,
- przy zmianie stanowiska lub wykonywanych czynności na stanowisku pracy.

Dotyczy to szczególnie robót:

- montanowych z udziałem dźwigów i sprzętu ciężkiego,
- wykonywaniu robót sprzętem mechanicznym, elektronarzędzia , itp.

- prace w głębokich wykopach o głębokości do 3 m
- prace przy stawianiu słupów (sprzęt BHP i asekuracja drugiego pracownika),
- zabezpieczenie stanowisk pracy wg. przepisów BHP szczególnie w sąsiedztwie intensywnego ruchu drogowego pojazdów użytkujących drogę.

7. Środki techniczne i organizacyjne zapobiegające niebezpieczeństwom wynikającym z wykonywania robót w strefach szczególnego zagrożenia zdrowia

Dla spełnienia wymogów zapobiegawczych niebezpieczeństwu w zakresie BHP w planie BIOZ powinny być objęte czynności związane z:

- spełnieniem wymogów zawartych w rozporządzeniu MBiPMB z dnia 28.03.1972 r. w sprawie BHP przy robotach budowlano-montażowych,
- spełnieniu wymogów rozporządzenia Ministra Gospodarki z 20.09.2001 r. w sprawie bezpieczeństwa i higieny podczas eksploatacji maszyn i innych urządzeń technicznych do robót ziemnych i budowlanych.
- spełnieniu wymogów rozporządzenia Ministra Pracy i Polityki Socjalnej z dnia 26.09.1997 r. Dz.U. 97.129.884 w sprawie ogólnych przepisów bezpieczeństwa i higieny pracy.

Środki techniczne:

- zabezpieczenie odpowiedniego sprzętu BHP dla danego rodzaju robót,
- stosowanie odpowiedniego sprzętu i maszyn budowlanych do danej technologii robót,
- stosowanie sprzętu posiadającego aktualne badania techniczne i dozоровe,
- zatrudnianie pracowników o odpowiednich kwalifikacjach do danego rodzaju robót,
- prowadzenie nadzoru i dyscypliny pracy przez kierownika budowy
- stosowanie odzieży ochronnej i kamizelki odblaskowej oraz rękawice i buty ochronne, obowiązkiem na budowie jest noszenie okrycia głowy – kask.

Ponadto należy przewidzieć:

- wyznaczenie osoby do wykonania oznakowań, sygnalizacji i koordynacji ruchu drogowego i utrzymania tych oznakowań w odpowiednim stanie ,
- zabezpieczenie stałej łączności i stałego dozoru osobowego dla nadzoru nad robotami budowlanymi od strony wykonawcy w celu szybkiego reagowania na zakłócenia w robotach budowlanych, zakłócenia ruchu drogowego na odcinku robót, usuwania kolizji, zagrożeń w zakresie BHP pożaru, awarii itp.,
- przestrzeganie postanowień zawartych w Planie Bezpieczeństwa i Ochrony zdrowia sporządzonego przez kierownika budowy.

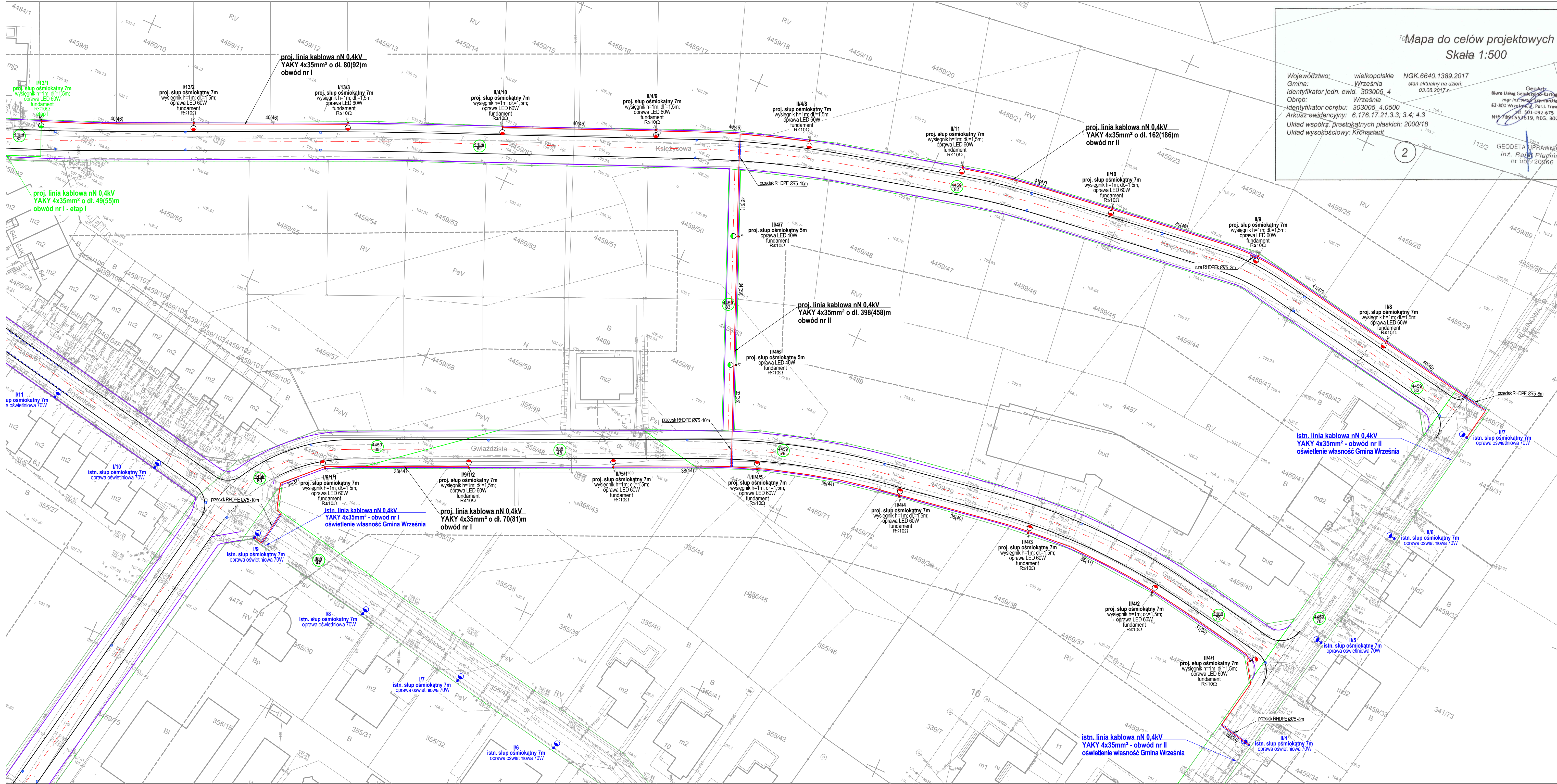
8. Przepisy

- Rozporządzenie Ministra Pracy i Polityki Socjalnej z dnia 26.09.1997 r w sprawie ogólnych przepisów bezpieczeństwa i higieny pracy (Dz.U nr 129 poz 844 z późniejszymi zmianami)
- Rozporządzenie Ministra Pracy i Polityki Socjalnej z dnia 17.06.1998 r w sprawie najwyższych dopuszczalnych stężeń i natężeń czynników szkodliwych dla zdrowia w środowisku pracy (Dz. U. nr 79 poz. 513 z późniejszymi zmianami)
- Rozporządzenie Ministra Zdrowia i Opieki Społecznej z dnia 09.07.1996 r w sprawie badań i pomiarów czynników szkodliwych dla zdrowia w środowisku pracy (Dz. U. nr 86 poz. 394)

- Rozporządzenie Ministra Gospodarki z dnia 16.03.1998 r w sprawie wymagań kwalifikacyjnych dla osób zajmujących się eksploatacją urządzeń, instalacji i sieci oraz trybu stwierdzania tych kwalifikacji, rodzajów instalacji i urządzeń, (Dz. U. nr 59 poz.377)
- Rozporządzenie Ministra Gospodarki z dnia 17.09.1999 r w sprawie bezpieczeństwa i higieny pracy przy urządzeniach i instalacjach energetycznych (Dz. U. nr 80 poz. 912)
- Rozporządzenie Ministra Infrastruktury z dnia 6.02.2003 r w sprawie bezpieczeństwa i higieny pracy podczas wykonywania robót budowlanych (Dz. U. nr 47 poz. 401)
- Rozporządzenie ministra Pracy i Polityki Społecznej oraz Zdrowia z dnia 19.03.1954 r w sprawie bezpieczeństwa i higieny pracy przy obsłudze _żurawi (Dz. U. nr 15 poz. 58)
- Rozporządzenie ministra Pracy i Polityki Socjalnej z dnia 14.03.2000 r w sprawie bezpieczeństwa i higieny pracy przy ręcznych pracach transportowych (Dz. U. nr 26 poz. 313)
- Rozporządzenie Ministra Gospodarki z dnia 20.09.2001 r w sprawie bezpieczeństwa i higieny pracy podczas eksploatacji maszyn i innych urządzeń technicznych do robót ziemnych, budowlanych i drogowych (Dz. U. nr 118 poz. 1263)
- Rozporządzenie ministra Gospodarki z dnia 27.04.2000 r w sprawie bezpieczeństwa i higieny pracy przy pracach spawalniczych (Dz. U. nr 40 poz. 470)
- Rozporządzenie ministra Pracy i polityki Socjalnej z dnia 28.05.1996 r w sprawie rodzaju prac wymagających szczególnej sprawności psychofizycznej (Dz. U. nr 62 poz. 287)
- Rozporządzenie ministra Pracy i Polityki Socjalnej z dnia 28.05.1996 r w sprawie rodzaju prac , które powinny być wykonywane przez co najmniej dwie osoby (Dz. U. nr 62 poz. 288)
- Rozporządzenie Ministra Gospodarki z dnia 30.10.2002 r w sprawie minimalnych wymagań dotyczących bezpieczeństwa i higieny pracy w zakresie użytkowania maszyn przez pracowników podczas pracy (Dz. U. nr 191poz. 1596)
- Rozporządzenie Ministra Infrastruktury z dnia 23.06.2003 r w sprawie informacji dotyczącej bezpieczeństwa i ochrony zdrowia oraz planu bezpieczeństwa i ochrony zdrowia (Dz. U. nr 120 poz. 1126)

26. Zestawienie montażowe

Zestawienie montażowe																				
Lp																				
	Trasa linii kablowej	wykop	linia kablowa nN 0,4kV YAKY 4x35mm ²	folia niebieska	opaski kablowe Oki	rura osłonowa RHDPEK Ø75	przecisk pod drogą RHDPE Ø75	końcówka kablowa Al 25mm ²	słup ośmiokątny 7m, ocynkowany ogniowo, grubość ścianki 3mm	słup ośmiokątny 5m, ocynkowany ogniowo, grubość ścianki 3mm	wysięgnikiem h=1,0m i dł. 1,5m;	fundament betonowy do słupa 7m	fundament betonowy do słupa 5m	oprawa oświetleniowa LED 60W	oprawa oświetleniowa LED 40W	tabliczka bezpiecznikowa TB1	bezpiecznik Bi 6A	przewód YDYżo 3x2,5mm ²	bednarka ocynkowana 25x4	
Projektowana linia kablowa nN 0,4kV - zasilanie oświetlenia - obwód I																				
1	istn. słup nr I/9 - proj. słup nr I/9/1	32	37	29	5		10	8	1		1	1		1		1	1	9	29	1
2	proj. słup nr I/9/1 - proj. słup nr I/9/2	38	44	38	6			8	1		1	1		1		1	1	9	38	1
3	proj. słup nr I/13/1 - proj. słup nr I/13/2	40	46	40	7			8	1		1	1		1		1	1	9	40	1
4	proj. słup nr I/13/2 - proj. słup nr I/13/3	40	46	40	7			8	1		1	1		1		1	1	9	40	1
RAZEM		150	173	147	25	0	10	32	4	0	4	4	0	4	0	4	4	36	147	4
Projektowana linia kablowa nN 0,4kV - zasilanie oświetlenia - obwód II																				
1	istn. słup nr II/4 - proj. słup nr II/4/1	28	33	28	5		8	8	1		1	1		1		1	1	9	28	1
2	proj. słup nr II/4/1 - proj. słup nr II/4/2	31	36	31	6			8	1		1	1		1		1	1	9	31	1
3	proj. słup nr II/4/2 - proj. słup nr II/4/3	36	41	36	6			8	1		1	1		1		1	1	9	36	1
4	proj. słup nr II/4/3 - proj. słup nr II/4/4	35	40	35	6			8	1		1	1		1		1	1	9	35	1
5	proj. słup nr II/4/4 - proj. słup nr II/4/5	38	44	38	6			8	1		1	1		1		1	1	9	38	1
6	proj. słup nr II/4/5 - proj. słup nr II/4/5/1	38	44	38	6			8	1		1	1		1		1	1	9	38	1
7	proj. słup nr II/4/5 - proj. słup nr II/4/6	33	38	33	6		10	8		1			1		1	1	1	5	33	1
8	proj. słup nr II/4/6 - proj. słup nr II/4/7	34	39	34	6			8		1			1		1	1	1	5	34	1
9	proj. słup nr II/4/7 - proj. słup nr II/4/8	45	51	45	7		10	8	1		1	1		1		1	1	9	45	1
10	proj. słup nr II/4/8 - proj. słup nr II/4/9	40	46	40	7			8	1		1	1		1		1	1	9	40	1
11	proj. słup nr II/4/9 - proj. słup nr II/4/10	40	46	40	7			8	1		1	1		1		1	1	9	40	1
12	istn. słup nr II/7 - proj. słup nr II/8	40	46	40	7		10	8	1		1	1		1		1	1	9	40	1
13	proj. słup nr II/8 - proj. słup nr II/9	41	47	41	7	2		8	1		1	1		1		1	1	9	41	1
14	proj. słup nr II/9 - proj. słup nr II/10	40	46	40	7			8	1		1	1		1		1	1	9	40	1
15	proj. słup nr II/10 - proj. słup nr II/11	41	47	41	7			8	1		1	1		1		1	1	9	41	1
RAZEM		560	644	560	94	2	38	120	13	2	13	13	2	13	2	15	15	127	560	15
PODSUMOWANIE - Linia kablowa nN 0,4kV																				
RAZEM		710	817	710	119	2	48	152	17	2	17	17	2	17	2	19	19	163	707	19



Mapa do celów projektowych
Skala 1:500

Województwo: wielkopolskie
Gmina: Września
Identyfikator jedn. ewid. 303005_4
Obręb: Września
Identyfikator obrębu: 303005_4.0500
Arkusze ewidencyjne: 6.176.17.21.3.3; 3.4; 4.3
Układ współrz. prostokątnych płaskich: 2000/18
Układ wysokościowy: Krönsztadt

NGK.6640.1389.2017
stan aktualny na dzień: 03.08.2017 r.

GesArt
Biuro Usług Geodezyjno-Kartograficznych
mgr inż. Andrzej Szewczyński
62-300 Września, ul. Perł. Trautwickiego 7
tel. 501 092 675
NIP 7891559519, REG. 302121129

Poświadczam, że niniejszy dokument został opracowany
w wyniku prac geodezyjnych i kartograficznych, których rezultaty
zawiera operat techniczny wpisany do ewidencji materiałów
państwowego zasobu geodezyjnego i kartograficznego.

STAROSTA WRZĘSIŃSKI

8.30.20.22.50
(Identyfikator ewidencyjny, wpisany do ewidencji materiałów państwowego zasobu geodezyjnego i kartograficznego)

(Data wpisania operatu technicznego do ewidencji materiałów państwowego zasobu geodezyjnego i kartograficznego)

z up. Starosty

Małgorzata Nijwaczyk

Geodeta Powiatowy



OBJAŚNIENIA

- Obrysze betonowe 8x30cm koloru szarego
- Opornik drogowy betonowy 12x25cm na ławie betonowej z oporem
- Krawężnik przejazdowy 15x22cm na ławie betonowej z oporem
- Ściek uliczny przykrawężnikowy, dwurzędowy z kostki betonowej gr. 8cm
- Odwodnienie liniowe Multiline V150

Wykonano na kopii mapy do celów projektowych.
Potwierdzam za zgodność z oryginałem.

projektant:

- UWAGI:
- Projekt wykonany na podstawie warunków przyłączenia wydanych przez Gminę Września
 - Wyznaczenie trasy linii kablowej nN, lokalizację słupów oświetleniowych oraz inwentaryzację powykonawczą linii winien wykonać uprawniony geodeta.
 - Linie kablowe nN 0.4kV układać w wykopie na głębokości min. 0.7m, w linii falistej z zapasem 4%, na podstopie pasowej 2x10cm, z osłoną z taśmy foliowej koloru niebieskiego, w odległości 25cm nad kablem, a roboty przy układaniu kabli wykonać zgodnie z normą N SEP-E-004.
 - Przy podejściach kablowych do szafy kablowej, oświetleniowej oraz słupów oświetleniowych pozostawić wymagane normą zapasy kablów.
 - Przy układaniu kabli zachować normatywne odległości izolacyjne między istniejącymi i projektowanymi instalacjami podziemnymi.
 - W przypadku braku możliwości zachowania wymaganych odległości należy na kablach zastosować osłony rurowe RHDPK 75.
 - Linie kablowe nN 0.4kV należy wykonać zgodnie z przedstawionym planem oraz schematami strukturalnym i sieć rozdzielczą nN 0.4kV - opisem technicznym.
 - Wszelkie przepusty kablów należy uszczelniać przed przedstawianiem się wody.
 - Prace w pobliżu drzew prowadzić ręcznie z zachowaniem szczególnej ostrożności nie uszkadzając systemu korzeniowego.

Legenda:

- Granice działek
- Numer dzialek objętych opracowaniem
- Proj. linia kablowa nN 0.4kV typu YAKY 4x35mm² - 150(173)m - obwód nr I
- Proj. linia kablowa nN 0.4kV typu YAKY 4x35mm² - 560(644)m - obwód nr II
- Proj. słup ośmiokątny 7m, ocynkowany ogniowo z wysięgnikiem h=1m i d=1.0m
- fundament betonowy, oprawa z źródłem LED 60W
- Proj. słup ośmiokątny 5m, fundament betonowy, oprawa z źródłem LED 40W
- Proj. rura osłonna RHDPK 075
- Proj. przekład pod drogą RHDPK 075

INWESTOR: ZAMAWIAJĄCY

Gmina Września
ul. Ratuszowa 1
62-300 Września

JEDNOSTKA PROJEKTOWA

G B P "ROADS & BRIDGES"
Gminiejskie Biuro Projektowe
ROADS&BRIDGES
Katarzyna Kościółka
ul. W. Pawłowskiego 6/16, 62-300 Gniezno
e-mail: roads.bridges@wp.pl

TYTUŁ PROJEKTU

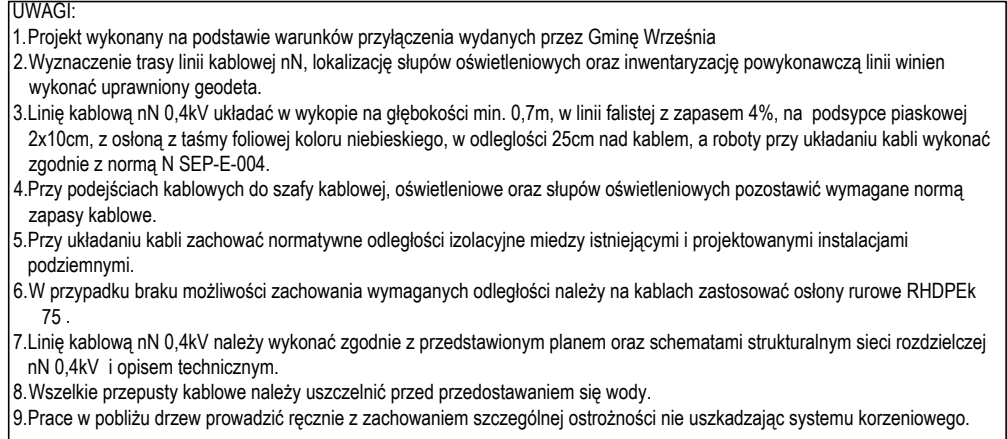
Budowa drogi gminnych
w rejonie osiedla ul. Podczerwskiego
we Wrześni
ETAP II

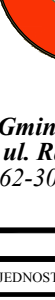

TYTUŁ RYSUNKU

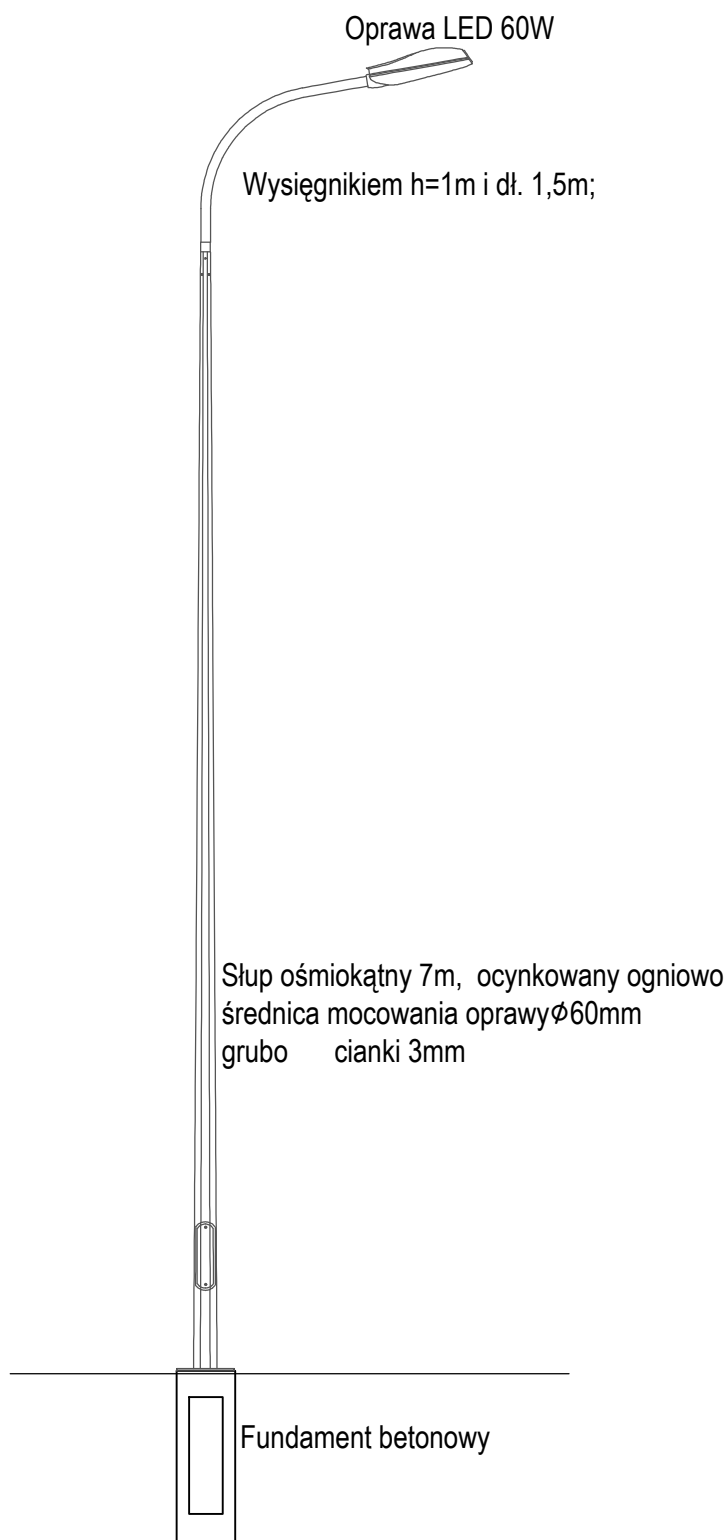
Projekt zagospodarowania terenu
linia kablowa nN 0.4kV, słupy
oświetleniowe,

Stanowisko	Imię i Nazwisko	Podpis
Projektant	mgr inż. Adam Sakowicz	
Numer uprawnień	6230050000	

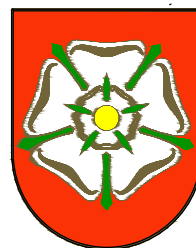
Branda	Elektryczna
Numer rysunku	E-1
Data opracowania	07.2018
Skala	1:500



INWESTOR/ ZAMAWIAJĄCY		
 <p style="margin-top: 10px;">Gmina Września ul. Ratuszowa 1 62-300 Września</p>		
JEDNOSTKA PROJEKTOWA		
 <p style="margin-top: 10px;">G B P "ROADS & BRIDGES" Gnieźnieńskie Biuro Projektowe ROADS&BRIDGES Katarzyna Kołenda ul. W. Płatowskiego 6/18 62-200 Gniezno e-mail: roads.bridges@op.pl</p>		
TYTUŁ PROJEKTU		
<p><i>Budowa dróg gminnych w rejonie osiedla ul. Paderewskiego we Wrześni Etap II</i></p>		
TYTUŁ RYSUNKU		
<p>Projekt zagospodarowania terenu szafka oświetleniowa, linia kablowa nN 0,4kV, słupy oświetleniowe,</p>		
Stanowisko	Imię i Nazwisko	Podpis
Projektant	mgr inż. Adam Sakowicz	
Numer uprawnień	WKP-0150/PWOE/09	
Branża		Elektryczna
Numer rysunku		E-2
Data opracowania		07.2018
Skala		

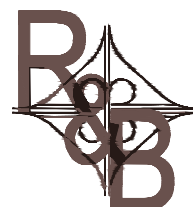


INWESTOR/ ZAMAWIAJĄCY



Gmina Września
ul. Ratuszowa 1
62-300 Września

JEDNOSTKA PROJEKTOWA



G B P *ROADS & BRIDGES*

Gnieźnieńskie Biuro Projektowe
ROADS&BRIDGES
Katarzyna Kolenda
ul. W. Pszowskiego 6/18 62-200 Gniezno
e-mail: roads.bridges@op.pl

TYTUŁ PROJEKTU

**Budowa dróg gminnych
w rejonie osiedla ul. Paderewskiego
we Wrześni**

TYTUŁ RYSUNKU

Sylwetka słupa oświetleniowego 7m

Stanowisko	Imię i Nazwisko	Podpis
Projektant	mgr inż. Adam Sakowicz	
Numer uprawnień	WKP/0190/PWOE/09	

Branża	Elektryczna
Numer rysunku	E-3
Data opracowania	07.2018
Skala	

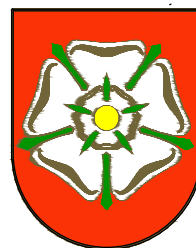
Oprawa LED 40W



Słup ośmiokątny 5m, ocynkowany ogniowo
średnica mocowania oprawy $\varnothing 60\text{mm}$
grubo cianki 3mm

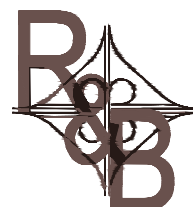
Fundament betonowy

INWESTOR/ ZAMAWIAJĄCY



Gmina Września
ul. Ratuszowa 1
62-300 Września

JEDNOSTKA PROJEKTOWA



G B P *ROADS & BRIDGES*

Gnieźnieńskie Biuro Projektowe
ROADS&BRIDGES
Katarzyna Kolenda
ul. W. Pszowskiego 6/18 62-200 Gniezno
e-mail: roads.bridges@op.pl

TYTUŁ PROJEKTU

**Budowa dróg gminnych
w rejonie osiedla ul. Paderewskiego
we Wrześni**

TYTUŁ RYSUNKU

Sylwetka słupa oświetleniowego 5m

Stanowisko	Imię i Nazwisko	Podpis
Projektant	mgr inż. Adam Sakowicz	
Numer uprawnień	WKP/0190/PWOE/09	

Branża	Elektryczna
Numer rysunku	E-4
Data opracowania	07.2018
Skala	