

Orli Staw, dnia 12 sierpnia 2019 roku

JRP.271.1.2.2019

Dotyczy: postępowania o udzielenie zamówienia publicznego pn. „Zaprojektowanie i budowa hali sortowni w ZUOK Orli Staw” prowadzonego w trybie przetargu nieograniczonego ogłoszonego w Dzienniku Urzędowym Unii Europejskiej – nr 2019/S121-295654 z dnia 26.06.2019 r.

Związek Komunalny Gmin „Czyste Miasto, Czysta Gmina” z siedzibą w Kaliszu (Zamawiający) na podstawie art. 38 ust. 2 ustawy z dnia z dnia 29 stycznia 2004 roku Prawo zamówień publicznych (tj. Dz. U. 2018 r., poz. 1986 ze zm.) przekazuje pytania oraz udziela następujących wyjaśnień w związku z wnioskami Wykonawców o wyjaśnienie treści Specyfikacji Istotnych Warunków Zamówienia:

Pytanie nr 1

W przypadku zastosowania jako konstrukcji dachu kratownicy stalowej proszę o sprecyzowanie miejsca przyłożenia obciążeń technologicznych w wielkości 50 kg/m oraz dodatkowego obciążenia rozproszonego w wysokości 20 kg/m²;

1. Czy obciążenia te mają być przyłożone do blachy dachowej?
2. Czy te obciążenia mają być przyłożone do górnego pasa kratownicy?
3. Czy te obciążenia mają być przyłożone do dolnego pasa kratownicy, a w tym przypadku przyłożone do węzłów w postaci sił skupionych lub mają obciążać liniowo pas dolny?
4. Czy wartości tych obciążeń mają być rozłożone proporcjonalnie na górny i na dolny pas kratownicy?

Odpowiedź

Wykonawca hali, jako jej projektant powinien wskazać do czego należy powiesić instalacje wentylacyjne, tak aby nie przeciążyć konstrukcji, przy zachowaniu wymagań dostawcy technologii, co do lokalizacji, wysokości ciężaru, rozstawu zawiesi i obciążenia na zawiesie. Obciążenie dodatkowe w wysokości 20 kg/m² należy przewidzieć jako równomiernie rozłożone, a podwieszane do płatwi.

Pytanie nr 2

W związku z zaproponowanym przez Państwa rozwiązaniem konstrukcji przenoszącej obciążenia śniegiem dachu istniejącej hali oraz powyższymi pytaniami zmuszeni będziemy przeprowadzić dodatkowe szczegółowe obliczenia konstrukcyjne. W zaistniałej sytuacji prosimy o przesunięcie terminu składania ofert na dzień 30.08.2019 r.

Odpowiedź

Zamawiający wyraża zgodę na zmianę terminu składania ofert na dzień 30.08.2019 r..

Pytanie nr 3

Czy w rozdzielni nn w stacji transformatorowej TR4, nie będącej przedmiotem zamówienia niniejszego przetargu, będą zapewnione pola w celu ułożenia kabli zasilających poszczególne szafy zasilająco-sterujące dla urządzeń technologicznych?

Odpowiedź

Tak. W stacji transformatorowej TR4, nie będącej przedmiotem niniejszego zamówienia, znajdować się będą pola nn w ilości i mocy wystarczającej do zasilenia rozdzielnic i szaf sterowniczych wskazanych w wytycznych budowlanych.

Pytanie nr 4

Dot. Wytyczne budowlane nr opracowania WB-ZUO-P-6824

W pkt 3) str.10 wyłączony został zakres prac związanych z zasilaniem szaf technologicznych.

W związku z powyższym zwracamy się z prośbą o informację, czy zasilenie szaf technologicznych jest objęte przedmiotem niniejszego postępowania przetargowego.

Odpowiedź

Zamawiający wyjaśnia, że doprowadzenie zasilania z rozdzielnicy nn stacji transformatorowej TR4 do miejsc lokalizacji szaf i rozdzielnic technologicznych wskazanych w wytycznych budowlanych objęte jest niniejszym przedmiotem zamówienia.

Pytanie nr 5

Analizując dokumentację przetargową pod kątem zasilania szaf zasilająco-sterujących dla urządzeń technologicznych zwracamy się z prośbą o informację, czy dostawa i montaż rozdzielnicy RGnn 2 jest przewidziana w ramach przedmiotowego postępowania przetargowego? Czy ewentualnie wspomniana rozdzielnica będzie dostarczona w ramach odrębnego zamówienia w ramach stacji TR4?

W przypadku, gdy dostawa objęta jest niniejszym postępowaniem przetargowym prosimy o informację w którym miejscu należy przewidzieć lokalizację rozdzielnicy RG nn 2 tj. w nowej hali sortowni czy w stacji TR4?

Odpowiedź

Zamawiający wyjaśnia, że rozdzielnica RGnn-2 będzie wyposażeniem stacji transformatorowej TR 4 i zostanie dostarczona i zamontowana w ramach odrębnego postępowania przetargowego.

Pytanie nr 6

Czy Inwestor dopuszcza wykonania rygli i płatwi w hali sortowni jako profile zimnogięte ocynkowane?

Odpowiedź

Zamawiający w odpowiedzi na powyższe pytanie informuje, że dopuszcza zastosowanie elementów takich, jak: płatwie, rygle ścienne, obramowania otworów, zastrzały,

zabezpieczonych antykorozyjnie poprzez ocynkowanie pod warunkiem, że ocynkowanie będzie odpowiednie do kategorii agresywności środowiska pracy tych elementów, w tym przypadku kategorii C3 wg PN-EN ISO 12944-2:2018-2. Dopuszczenie to oprócz nowej hali sortowni stosuje się także do konstrukcji wiaty stalowej odzyskanej z częściowej rozbiórki oraz konstrukcji stalowej wiaty zadaszona stacji załadunku kontenerów, a także konstrukcji nierozbranej części istniejącej wiaty magazynowej.

Pod powyższymi warunkami Zamawiający dopuszcza zastosowanie w nowej hali sortowni rygli i płatwi wykonanych z profili zimnogiętych ocynkowanych.

Pytanie nr 7

Analizując odpowiedzi Inwestora ZUOK Orli Staw, zawarte na stronach 11-13 dokumentu wydanego 30 lipca 2019 stwierdziliśmy wprowadzenie bardzo niepokojących zmian w SIWZ:

4) W Programie Funkcjonalno-Użytkowym – II części SIWZ:

a) punkt A.4.1.2 I części PFU otrzymuje następujące brzmienie:

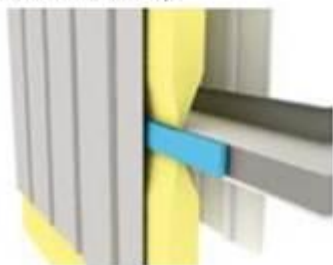
„4.1.2 Wykończenia i okładziny zewnętrzne ścian zewnętrznych

Wariant I - Elewacje ścian z wykorzystaniem paneli z blach profilowanych:

- panel zewnętrzny z blachy profilowanej o profilu, jak w hali istniejącej sortowni wg zaakceptowanej kolorystyki,
- izolacja termiczna z wełny mineralnej,
- paroizolacja,
- blacha trapezowa wewnętrzna o profilu, jak w hali istniejącej sortowni – mocowanie panelu wewnętrznego do wewnętrznej strony rygli ściennych
- rygle ścienne ukryte w ścianie,
- w miejscu rygli ściennych przekładka ze styroduru zmniejszająca mostek termiczny

- obróbki blacharskie oraz system łączników dla paneli zewnętrznych w kolorze paneli zewnętrznych,
- obróbki blacharskie oraz system łączników dla paneli wewnętrznych w kolorze paneli wewnętrznych

Schemat ściany:



- cokół żelbetonowy prefabrykowany lub wylewany na mokro z betonu licowego (gładki np. szalunek systemowy) , o wysokości ok. 0.50 m powyżej przylegającego terenu wokół obiektu,
- oraz
- parapety zewnętrzne metalowe ocynkowane i malowane proszkowo lub powlekane.

Podobny zapis wprowadzono dla warstw dachowych:

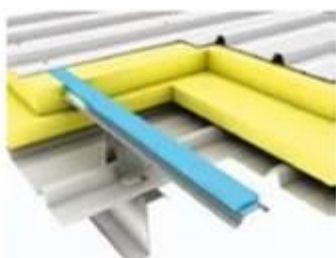
b) punkt A.4.1.3 I części PFU otrzymuje następujące brzmienie:

„4.1.3 Dachy i stropodachy

Dach dla budynków :

- blacha zewnętrzna trapezowa ocynkowana i malowana proszkowo lub powlekana, o profilu, jak w hali istniejącej sortowni,
- izolacja termiczna z wełny mineralnej,
- paroizolacja,
- blacha wewnętrzna trapezowa o profilu, jak w hali istniejącej sortowni – blacha wewnętrzna , tzn. spodnia musi być również blachą nośną,
- obróbki blacharskie,

Schemat dachu:



UWAGA:

Zamawiający wymaga zastosowania naświetli dachowych w ilości minimum 10 % powierzchni dachu.”

c) punkt A.4.2.5 I części PFU otrzymuje następujące brzmienie:

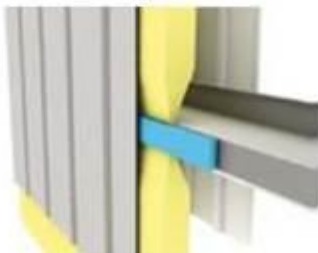
„4.2.5 Ściany zewnętrzne

Ściany w budynkach nieogrzewanych (hala sortowni):

Wariant I - Elewacje ścian z wykorzystaniem paneli z blach profilowanych:

- panel zewnętrzny z blachy profilowanej o profilu, jak w hali istniejącej sortowni wg zaakceptowanej kolorystyki,
- izolacja termiczna z wełny mineralnej,
- paroizolacja,
- blacha trapezowa wewnętrzna o profilu, jak w hali istniejącej sortowni – mocowanie panelu wewnętrznego do wewnętrznej strony rygli ściennych,
- rygle ścienne ukryte w ścianie,
- w miejscu rygli ściennych przekładka ze styroduru zmniejszająca mostek termiczny.

Schemat ściany:



- cokoły (belki podwalinowe) żelbetowe, prefabrykowane lub wylewane na mokro z betonu licowego (gładkie – np. szalunek systemowy), ok. 0,50 m powyżej przylegającego terenu wokół obiektu,

Wprowadzając ww. zapisy, przy równoczesnym wycofaniu zapisów zawartych w pierwotnej wersji PFU, tj.:

- Ściany wykonane w technologii płyt warstwowych (punkt 4.1.2)
- Dach w układzie blacha trapezowa – wełna mineralna – membrana PCV (punkt 4.1.3)

Inwestor narzuca Wykonawcy konieczność wybudowania hali systemowej wykonywanej przez tego samego dostawcę co dla poprzedniego etapu Inwestycji („o profilu jak w hali istniejącej”) – na rynku dostępna jest tylko jedna blacha spełniająca ten warunek.

Zapis ten, w naszej opinii, jest niezgodny z zapisami Art. 29, pkt. 3 ustawy Prawo Zamówień Publicznych, który brzmi:

„Przedmiotu zamówienia nie można opisywać przez wskazanie znaków towarowych, patentów lub pochodzenia, źródła lub szczególnego procesu, który charakteryzuje produkty lub usługi dostarczane przez konkretnego wykonawcę, jeżeli mogłoby to doprowadzić do uprzywilejowania lub wyeliminowania niektórych wykonawców lub produktów, chyba że jest to uzasadnione specyfiką przedmiotu zamówienia i zamawiający nie może opisać przedmiotu zamówienia za pomocą dostatecznie dokładnych określeń, a wskazaniu takiemu towarzyszą wyrazy „lub równoważny”

Wnioskujemy zatem o przywrócenie zapisu PFU w pierwotnym brzmieniu.

Odpowiedź

Zamawiający wyjaśnia, że nie wymaga zastosowania identycznych profili blach, jak wskazane w odpowiedzi na pytania w dniu 30.07.2019 r., Zamawiający ww. rysunki zamieścił jedynie poglądowo w celu zobrazowania wymaganych przez Zamawiającego warstw. Zamawiający wymaga, aby zastosowane profile blachy były zbliżone wizualnie do tych, jakie zostały zastosowane na istniejącej hali sortowni, tj. zbliżone co do wysokości fali oraz kolorystyki, tak aby po wybudowaniu nowej hali sortowni powstała harmonijna całość powierzchni obu hal.

Pytanie nr 8

Zamawiający zgodnie z IDW-I punkt 12.2.1 wymaga aby wraz z ofertą Wykonawca złożył JEDZ. Po pobraniu wszystkich zamieszczonych plików nie znalazłem pliku JEDZ w formacie .xml i .pdf. Proszę o zamieszczenie wstępnie wypełnionego przez Zamawiającego formularza JEDZ (numer ogłoszenia w Dz. U. S.; dane Zamawiającego) i umieszczenie jego na stronie przetargu.

Odpowiedź

Zamawiający informuje, że nie ma obowiązku wstępnego wypełnienia formularza Jednolitego Europejskiego Dokumentu Zamówienia i umieszczania go na stronie internetowej.

Zamawiający na podstawie art. 38 ust. 4 ww. ustawy zmienia treść Specyfikacji Istotnych Warunków Zamówienia w następujący sposób:

- 1) Punkt 20.1 Instrukcji dla Wykonawców – I części SIWZ otrzymuje następujące brzmienie:
„20.1. Ofertę należy złożyć poprzez Platformę pod adresem:
<https://platformazakupowa.pl/pn/czystemiasto> **w terminie do dnia 30.08.2019 r. do godz. 12:00** w postaci elektronicznej.”;
- 2) Punkt 21.1 Instrukcji dla Wykonawców – I części SIWZ otrzymuje następujące brzmienie:

„21.1. Otwarcie ofert nastąpi za pośrednictwem Platformy Zamawiającego w Zakładzie Unieszkodliwiania Odpadów Komunalnych „Orli Staw”, Orli Staw 2, 62 - 834 Ceków **w dniu 30.08.2019 r. o godz. 12:05.**”;

Powyższe zmiany Specyfikacji Istotnych Warunków Zamówienia i odpowiedzi w części w jakiej ją modyfikują stają się jej integralną częścią. Pozostałe zapisy przedmiotowej SIWZ pozostają bez zmian.

Z poważaniem
Przewodniczący Zarządu
Związku Komunalnego Gmin
„Czyste Miasto, Czysta Gmina”
(-)
Janusz Pęcherz