



Kraków, dn. 28 września 2023 r.

**KOMENDA WOJEWÓDZKA  
PAŃSTWOWEJ STRAŻY POŻARNEJ  
w KRAKOWIE**  
30-134 Kraków, Zarzecze 106

WZP.2370.33.186.2023.ŁB

**WYKONAWCY**  
**uczestnicy postępowania na budowę strażnicy Komendy Powiatowej  
Państwowej Straży Pożarnej w Wadowicach wraz  
z Jednostką Ratowniczo-Gaśniczą**

Komenda Wojewódzka Państwowej Straży Pożarnej w Krakowie informuje, że w przedmiotowym postępowaniu wpłynęły następujące pytania:

**Pytanie 1**

*Proszę o potwierdzenie, że udostępniona dokumentacja jest poprawna, kompletna i zawiera dokumentację dla wszystkich zakresów prac wymienionych w specyfikacji warunków zamówienia.*

**Odpowiedź:**

Zamawiający potwierdza powyższe.

**Pytanie 2**

*Proszę o udostępnienie dokumentacji w wersji edytowalnej DWG.*

**Odpowiedź:**

Przygotowanie ofert przetargowych nie wymaga dostępu do plików edytowalnych. Wymaganą przepisami formę projektu budowlanego, określa Rozporządzenie Ministra Rozwoju z dnia 12 lipca 2020 r. w sprawie szczegółowego zakresu i formy projektu budowlanego (Dz.U. z 2022 r. poz. 1679).

W rozporządzeniu nie przewidziano wymogu przekazywania dokumentacji projektowej w określonych formatach cyfrowych. Przekazanie innemu podmiotowi projektu w formacie dwg na etapie przetargu, bez wiążących umów z oferentami zwiększa ryzyko naruszenia praw autorskich projektanta oraz powoduje że na rysunkach w formacie dwg można wprowadzać zmiany bez wiedzy projektanta i taka zmiana dla osób postronnych jest niezauważalna, a to jest niedopuszczalne, bo narusza prawa autorskie. Na etapie przetargu nie dopuszcza się jakichkolwiek zmian rozwiązań projektowych i materiałowych bez zgody projektanta.

**Pytanie 3**

*Czy zamawiający dopuszcza zastosowanie rozwiązań równoważnych lub porównywalnych do wskazanych w projekcie?*

**Odpowiedź:**

Na etapie przetargu nie dopuszcza się jakichkolwiek zmian projektowych i materiałowych. Zgodnie z zapisami w projekcie : Dopuszcza się zastosowanie materiałów podobnych do wskazanych w dokumentacji, o parametrach technicznych, funkcjonalnych i eksploatacyjnych równoważnych bądź wyższych od parametrów materiałów wskazanych w projekcie, pod warunkiem uzyskania wcześniejszej zgody projektantów obiektu. Wykonawca w celu dokonania zmiany i uzyskania opinii projektanta jest zobowiązany do przygotowania dokumentacji porównawczej parametrów technicznych, funkcjonalnych i eksploatacyjnych proponowanych materiałów a w przypadku elementów konstrukcyjnych i instalacji

niezbędnych obliczeń umożliwiających porównanie i zapewniających bezpieczeństwo konstrukcji oraz prawidłowość działania. Koszty wszelkich czynności projektowych i wykonawczych związanych ze zamianą materiałów ponosi Wykonawca.

**Pytanie 4**

*Proszę o informację w czym zakresie, Zamawiającego czy Wykonawcy, jest dokonywanie przeglądów w okresie gwarancji?*

**Odpowiedź:**

Przeglądy urządzeń są po stronie inwestora. Inwestor Będzie dokonywał przeglądów zgodnie z harmonogramem sporządzonym przez Wykonawcę, dołączonym do dokumentacji powykonawczej.

**Pytanie 5**

*Proszę o informację w czym zakresie, Zamawiającego czy Wykonawcy, jest dokonywanie konserwacji urządzeń?*

**Odpowiedź:**

Dokonywanie konserwacji urządzeń leży po stronie Zamawiającego.

**Pytanie 6**

*Proszę o informację w czym zakresie, Zamawiającego czy Wykonawcy, jest wymiana materiałów eksploatacyjnych w okresie gwarancji?*

**Odpowiedź:**

Wymiana materiałów eksploatacyjnych leży po stronie Zamawiającego.

**Pytanie 7**

*Proszę o informację do jakiej kategorii zagrożenia ludzi ZL został zaklasyfikowany projektowany budynek?*

**Odpowiedź:**

Zgodnie z opisem technicznym części architektonicznej punkt 11 „Warunki ochrony przeciwpożarowej”.

**Pytanie 8**

*Proszę o informację czy projekt jest uzgodniony z rzeczoznawcą p.poż.?*

**Odpowiedź:**

Zamawiający potwierdza powyższe.

**Pytanie 9**

*Branża elektryczna. Proszę o udostępnienie warunków przyłączenia do sieci elektroenergetycznej wydanymi przez Zakład Energetyczny.*

**Odpowiedź:**

Warunki przyłączenia zostały dołączone do projektu budowlanego. (Załączniki).

**Pytanie 10**

*Branża elektryczna. Proszę o potwierdzenie, że doprowadzenie linii zasilającej oraz wykonanie przyłączy w granicy działki jest w zakresie Zakładu Energetycznego.*

**Odpowiedź:**

Zakres zgodnie ze schematem zasilania. Zakres pomiędzy ZK a projektowanym budynkiem w zakresie Generalnego Wykonawcy.

**Pytanie 11**

*Branża elektryczna. Proszę o potwierdzenie, że dostawa i montaż zestawów złączowo-pomiarowych wraz z licznikami energii w granicy działki jest w zakresie Zakładu Energetycznego.*

**Odpowiedź:**

Zgodnie z umową przyłączeniową. Zamawiający potwierdza powyższe.

**Pytanie 12**

*Branża elektryczna. Proszę o udostępnienie szczegółowej specyfikacji głównego wyłącznika przeciwpożarowego typu CX-2004, tj. : stopień ochrony obudowy IP, typ komponentu wykonawczego (wyłącznik lub rozłącznik), ilość biegunów, prąd znamionowy, prąd zwarciovowy dla Urządzenia wykonawczego UW PWP; typ urządzenia sygnalizacyjnego US PWP oraz typ urządzenia uruchamiającego UW PWP.*

**Odpowiedź:**

Dokładna specyfikacja powinna zostać określona na etapie dostawy od producenta. Projekt nie wyklucza dostawy PWP od certyfikowanych przez cerbex dostawców. Warunkami brzegowymi są IP 30, wyłącznik, 4p, 400A, lz zgodne z lz RGNN.

**Pytanie 13**

*Proszę o informację jaka jest hierarchia ważności dokumentacji tj. przedmiar, opis techniczny, rzuty i schematy oraz w przypadku rozbieżności którą część dokumentacji uznać za wiążącą.*

**Odpowiedź:**

Wszystkie elementy dokumentacji są ważne. W razie stwierdzenia nieścisłości w rozwiązaniach projektowych Wykonawca jest zobowiązany do powiadomienia Inwestora i Projektanta. Nie dopuszcza się interpretacji zapisów projektowych przez Wykonawcę. Tylko i wyłącznie Projektant i Inwestor wskazują prawidłowe rozwiązanie.

**Pytanie 14**

*Branża elektryczna. Proszę o udostępnienie zestawienia materiałów kanalizacji teletechnicznej.*

**Odpowiedź:**

Kanalizacja teletechniczna ujęta w specyfikacji instalacje elektrycznych zewnętrznych oraz na planie PZT.

**Pytanie 15**

*Branża elektryczna. Proszę o informację czy w wieży ćwiczebnej przewidziane są jakieś instalacje?*

**Odpowiedź:**

Na wieży zaplanowane jest wykonanie oświetlenia.

**Pytanie 16**

*Branża elektryczna. Proszę o informację czy ładowarka samochodowa jest w zakresie? Jeśli tak to proszę o udostępnienie szczegółowej specyfikacji.*

**Odpowiedź:**

Ładowarka samochodowa w zakresie dostawy GW. Ładowarka AC, 11kW, Typ 2.

**Pytanie 17**

*Branża elektryczna. Proszę o informację czy instalacja BMS jest w zakresie postępowania?*

**Odpowiedź:**

Budynek nie jest wyposażony w system zarządzania. Wszystkie systemy niskoprądowe są wyszczególnione w projekcie branży teletechnicznej.

**Pytanie 18**

*Branża elektryczna. Proszę o informację czy zbiornik paliwa 1500 litrów do agregatu jest w zakresie?*

**Odpowiedź:**

Zamawiający potwierdza powyższe, agregat winien mieć podtrzymanie 24H.

**Pytanie 19**

*Branża elektryczna. Proszę o informację czy skrzynka tankowania z wyprowadzoną sygnalizacją maksymalnego napełnienia zbiornika paliwem do agregatu jest w zakresie?*

**Odpowiedź:**

Zgodnie ze specyfikacją. Skrzynka wymagana ze względu na lokalizację agregatu w pom. Wiaty.

**Pytanie 20**

*Branża elektryczna. Proszę o informację czy zewnętrzny zbiornik do agregatu jest niezbędny? Na rynku dostępne są agregaty 275kVA w których zbiornik wewnętrzny jest wystarczający do zapewnienia 24h pracy przy 100% obciążenia.*

**Odpowiedź:**

Przy powyższym założeniu zewnętrzny zbiornik do agregatu jest zbędny.

**Pytanie 21**

*Branża elektryczna. Proszę o wyjaśnienie jak należy rozumieć zapis "Podłączenie do przygotowanej przez Zamawiającego instalacji elektrycznej wraz z uruchomieniem i szkoleniem." widniejący w dokumencie "PT-EW\_WAD\_0.05\_Zestawienie\_materiałów" punkt 12.4?*

**Odpowiedź:**

Powyższe należy rozumieć jako wpięcie instalacji agregatu do instalacji elektrycznej budynku.

**Pytanie 22**

*Branża elektryczna. Proszę o informację czy bednarka STCU 30x4 do agregatu ma być wykonana jako uziom fundamentowy czy otokowy?*

**Odpowiedź:**

Powyższe ma zostać wykonane jako uziom otokowy.

**Pytanie 23**

*Branża elektryczna. Proszę o informację w jakim zakresie jest dostawa i montaż tablicy dźwigu?*

**Odpowiedź:**

Zamawiający potwierdza powyższe.

Aby uzyskać UDT dźwig musi być zasilany z docelowej szafy. Zasilanie jest wpinane na szafę sterowniczą windy. Dostawa szafy poza zakres IE.

**Pytanie 24**

*Branża elektryczna. Proszę o wyjaśnienie lokalizacji wyłącznika WAG. Zgodnie ze schematem PT-EW\_WAD 2.01 ma być zlokalizowany w pomieszczeniu kierowania. Czy nie powinien być zlokalizowany przy wejściu głównym, gdzie pozostałe wyłączniki PWP?*

**Odpowiedź:**

WAG jest wyłącznikiem awaryjnym. Zadziałanie WAG jest determinowane nie poprawną pracą układu, nie zaś wyłączeniem ppoż.

**Pytanie 25**

*Branża elektryczna. Proszę o potwierdzenie, że dostawa i montaż Szafy automatyki jest w zakresie wykonawcy instalacji wentylacyjnej.*

**Odpowiedź:**

Zamawiający potwierdza powyższe.

**Pytanie 26**

*Branża elektryczna. Proszę o informację jakim kablem należy wykonać połączenie między GWP1 i SZR oraz GWP2 i SZR? Brak informacji na schemacie.*

**Odpowiedź:**

Schemat oraz lista kablowa określają typ przewodu. Wykorzystywane są kable typu NHXH.

**Pytanie 27**

*Branża elektryczna. Proszę o udostępnienie rzutu PZT z uszczegółowieniem agregatu oraz jego bezpośrednim otoczeniem.*

**Odpowiedź:**

Uszczegółowienie w ramach projektu warsztatowego.

**Pytanie 28**

*Branża elektryczna. Proszę o udostępnienie specyfikacji analizatora parametrów sieci.*

**Odpowiedź:**

Specyfikacja analizatora parametrów sieci:

- pomiary: wartość skuteczna napięcia i prądu, moc czynna, bierna i pozorna, energia czynna i bierna, współczynnik mocy, częstotliwość, THD, strażnik mocy,
- programowalne przekładnie prądowe i napięciowe,
- wskazania uwzględniają wartości zaprogramowanych przekładni,
- dowolnie konfigurowane przez użytkownika strony/ekrany,
- podświetlany wyświetlacz LCD,
- 3 programowalne wyjścia alarmowe i 1 wyjście impulsowe w wykonaniu standardowym,
- wyjście impulsowe do kontroli 3-fazowej energii czynnej,
- 4 wyjścia analogowe, (moduł 4 wyjść analogowych S4AO)
- komunikacja cyfrowa poprzez interfejs Ethernet z aplikacją z w technologii chmurowej z kompletem oprogramowania
- USB do konfiguracji przy użyciu bezpłatnego oprogramowania
- zaimplementowana funkcja umożliwiająca aktualizację oprogramowania,
- modułowa obudowa na szynę typu S zgodnie z normą PN-EN 62208 (miernik ma szerokość 6 modułów).

**Pytanie 29**

*Branża elektryczna. W tablicy TG projektowane są obwody opisane jako "Zestaw ładowania PowAirBox" w pomieszczeniu garażu. W opisie technicznym brak jest wytycznych o zestawach ładowania, proszę o informację czy są w zakresie?*

**Odpowiedź:**

Zamawiający potwierdza, iż przedmiotowy zestaw jest objęty postępowaniem przetargowym.

**Pytanie 30**

Branża elektryczna. Proszę o uzupełnienie listy kablowej (PW-WAD-EW\_0.04) o okablowanie zasilania wszystkich central wentylacyjnych.

**Odpowiedź:**

Lista kablowa stanowi materiał pomocniczy. Przy wycenie należy opierać się rysunkach i schematach w ramach dokumentacji projektowej.

**Pytanie 31**

Branża elektryczna. Proszę o doprecyzowania parametrów ładowarki samochodów elektrycznych. Parametr mocy 2x11kW wskazuje na stacje typu AC jednak wtyczki typu CCS2 stosuje się w ładowarka DC.

**Odpowiedź:**

Ładowarka AC, 2x11kW, typ 2.

**Pytanie 32**

Branża elektryczna. Na widoku elewacji rozdzielnicy RGP wrysowany jest dodatkowy układ SZR. Proszę o informację czy to błąd czy należy uwzględnić dodatkowy SZR?

**Odpowiedź:**

Przedmiotowy układ jest prawidłowy.

**Pytanie 33**

Proszę o potwierdzenie, że projekt zakłada montaż bramy segmentowej na poziomie pierwszego piętra.

**Odpowiedź:**

Zamawiający potwierdza powyższe.

**Pytanie 34**

Branża elektryczna. Proszę o udostępnienie schematu instalacji radiowęzła oraz wydanie specyfikacji technicznej.

**Odpowiedź:**

Radio węzeł zgodnie z specyfikacją oraz opisem technicznym.

**Pytanie 35**

Branża elektryczna. Proszę o udostępnienie schematu instalacji radiowęzła oraz wydanie specyfikacji technicznej.

**Odpowiedź:**

**Radio węzeł zgodnie z specyfikacją oraz opisem technicznym**

**Pytanie 36**

Branża elektryczna. Proszę o udostępnienie schematu instalacji radiowęzła oraz wydanie specyfikacji technicznej.

**Odpowiedź:**

Radio węzeł zgodnie z specyfikacją oraz opisem technicznym.

**Pytanie 37**

Branża elektryczna. Na widoku elewacji rozdzielnicy RGNN wrysowany jest dodatkowy układ GWP. Proszę o informację czy to błąd czy należy uwzględnić dodatkowy GWP?

**Odpowiedź:**

Na elewacji wskazano możliwe rozwiązanie układ GWP w układzie certyfikowanym u Cerbex przez dowolnego producenta.

### **Pytanie 38**

*Prosimy o udostępnienie projektu przyłącza ciepłego.*

*Z warunków wynika że inwestor wybuduje węzeł ciepły i instalacje na terenie swojego obiektu – czyli wszystko w budynku?*

*Czy przyłącz ciepły zewnętrzny z rur preizolowanych prowadzony przez działkę też wchodzi w zakres realizacji? Na PZT nie mamy trasy zewnętrznego przyłącza ciepłowniczego.*

2. Miejsce włączenia ul. Polna na działce nr 2839/5- do projektowanej sieci ciepłej w technologii rur preizolowanych Dn 125/225.

3. Odbiorca własnym kosztem wybuduje wymiennikowy węzeł ciepły i instalacje grzewcze na terenie swojego obiektu.

4. Za przyłączenie do sieci ciepłej Odbiorca uiszcza opłatę przyłączeniową. Wielkość opłaty oraz terminy realizacji zadania zostaną określone w **umowie przyłączeniowej**.

5. Odbiorca wyrazi zgodę na nieodpłatne posadowienie przyłącza ciepłowniczego na działkach których jest właścicielem.

6. Dostawca przystąpi do budowy przyłącza po akceptacji „Warunków przyłączenia do sieci ciepłej” i podpisaniu umowy przyłączeniowej.

### **Odpowiedź:**

Wykonawca wybuduje węzeł ciepły i instalacje na terenie obiektu – czyli wszystko w budynku. Dostawca ciepła wykona przyłącze ciepłe do węzła ciepłego przy zawarciu umowy przyłączeniowej dostawca ciepła ustali z odbiorcą ciepła podział kosztów wykonania przyłącza.

### **Pytanie 39**

*Proszę o potwierdzenie, że przyłącze sieci ciepłowniczego (od węzła w wymiennikowni do istn. ciepłociągu) będzie realizowane przez gestora sieci.*

### **Odpowiedź:**

Zamawiający potwierdza powyższe.

### **Pytanie 40**

*W celu sprawdzenia kompletności dokumentacji prosimy o udostępnienie jej spisu.*

### **Odpowiedź:**

Spis dokumentacji zawarto w Specyfikacji Warunków Zamówienia.

### **Pytanie 41**

*Kanał technologiczny wraz ze schodami i kratami pomostowymi - brak w przedmiarze.*

*W opisie technicznym informacja, że schody do kanału należy wykonać z płytek gresowych podłogowych antypoślizgowych, natomiast wg rys. nr 23 są to schody stalowe kratowe - co należy przyjąć do wyceny? Z uwagi na nietypowe (duże) gabaryty kanału, prosimy o podanie przykładowego dostawcy. Jeśli nikt nie ma posiada takiego w stałej ofercie, prosimy o rysunki zbrojeniowe.*

### **Odpowiedź**

Zaprojektowany kanał jest elementem prefabrykowanym, wyposażenie zgodnie z zaleceniami producenta kanału.

Przedmiar robót jest opracowaniem wtórnym w stosunku do projektu i specyfikacji technicznych i nie determinuje zakres prac objętych przedmiotem zamówienia. W sytuacji przyjęcia przez zamawiającego wynagrodzenia ryczałtowego, ewentualny przedmiar załączony do SIWZ ma charakter pomocniczy Zawarte w przedmiarze robót

zestawienia mają zobrazować skalę roboty budowlanej i pomóc wykonawcom w oszacowaniu kosztów inwestycji, wobec czego przedmiarowi robót można przypisać wyłącznie charakter dokumentu pomocniczego. Wszelkie roboty budowlane należy wycenić w oparciu o zakres zawarty w Projekcie Budowlanym: Projekt zagospodarowania terenu, Projekt architektoniczno budowlany, Projekt techniczny / wykonawczy, specyfikacje , przedmiar robót nie stanowi o zakresie robót koniecznych do realizacji inwestycji.

#### **Pytanie 42**

*W nawiązaniu do pytania i odpowiedzi nr 4 z części 4 ponownie prosimy o podanie częstotliwości wizyt w okresie pielęgnacji.*

#### **Odpowiedź**

Wykonawca udziela gwarancji na całe zadanie inwestycyjne, łącznie z wykonanymi nasadzeniami. Zamawiający nie narzuca Wykonawcy w jaki sposób mają wykonać i pielęgnować nasadzenia.

#### **Pytanie 43**

*Jaki okres pielęgnacji zieleni należy uwzględnić?*

#### **Odpowiedź**

Wykonawca udziela gwarancji na całe zadanie inwestycyjne, łącznie z wykonanymi nasadzeniami.

#### **Pytanie 44**

*Czy zakres „Likwidacja nieczynnych słupów teletechnicznych Orange Polska kolidujących z budową KPPSP w Wadowicach ...” będzie realizowany przez Inwestora ? – pismo TTDSIKU-15042/23/JP Orange Polska z dnia 17.07.2023 (Sineo+ 250i230724142600 załącznik nr 24 str. 79) Wyżej wymienionego uzgodnionego projektu nie załączono do dokumentacji znajdującej się na serwerze.*

#### **Odpowiedź:**

Zamawiający potwierdza powyższe.

W załączeniu Projekt wykonawczy „Likwidacja nieczynnych słupów teletechnicznych Orange Polska kolidujących z budową KP PSP w Wadowicach...”

#### **Pytanie 45**

*Czy zakres dotyczący „warunków technicznych na nawiązanie do sieci Orange Polska” z budową KPPSP w Wadowicach będzie realizowany przez Inwestora ? – pismo TTDSIKU-8008/23/JP Orange Polska z dnia 12.05.2023 (Sineo+ 250i230724142600 załącznik nr 4 str. 30-33) Wyżej wymienionego uzgodnionego projektu nie załączono do dokumentacji znajdującej się na serwerze.*

#### **Odpowiedź:**

Zamawiający potwierdza powyższe. W ramach projektu PZT wykonano kanalizację teletechniczną na działce Inwestora. W załączeniu Projekt wykonawczy „Likwidacja nieczynnych słupów teletechnicznych Orange Polska kolidujących z budową KP PSP w Wadowicach...”

#### **Pytanie 46**



*Czy zakres dotyczący „Warunki techniczne na przełożenie i zabezpieczenie sieci telekomunikacyjnej” z budową KPPSP w Wadowicach będzie realizowany przez Inwestora? – pismo TTDSIKU-8009/23/JP Orange Polska z dnia 12.05.2023 (Sineo+ 250i230724142600 załącznik nr 5 str. 34-39) Wyżej wymienionego uzgodnionego projektu nie załączono do dokumentacji znajdującej się na serwerze.*

**Odpowiedź:**

Zamawiający potwierdza powyższe, W załączeniu Projekt wykonawczy „Likwidacja nieczynnych słupów teletechnicznych Orange Polska kolidujących z budową KP PSP w Wadowicach...”

**Pytanie 47**

*Informacje zawarte w dokumentacjach Instalacje elektryczne zewnętrzne i Instalacje teletechniczne wewnętrzne nie są spójne. Na mapach nie wskazano lokalizacji słupów rozgraniczających zakresy prac oraz studni kablowych. Dokumentacja w zakresie sieci przebudowy ORANGE jest niewystarczająca do wyceny tego zakresu – dlatego proszę o udostępnienie projektów uzgodnionych z ORANGE.*

**Odpowiedź:**

W załączeniu Projekt wykonawczy „Likwidacja nieczynnych słupów teletechnicznych Orange Polska kolidujących z budową KP PSP w Wadowicach...”

**Pytanie 48**

*Jaka ilość kamer z funkcją LPR (odczyt tablic rejestracyjnych) została zaprojektowana. Na planie wszystkich kamer zewnętrznych jest 39, a przy bramie jest ich 4.*

**Odpowiedź:**

Proszę przyjąć dwie kamery LPR.

**Pytanie 49**

*Dla ilu samochodów ma być przewidziany system wjazdu/odczytu.*

**Odpowiedź:**

Dla minimum 100 samochodów.

**Pytanie 50**

*Czy w skład zestawu ładowania PowAirBox wchodzi:*

*PowAirBox uchwyt sufitowy*

*PowAirBox A z powietrzem, 12/ 24V, skrzynka*

*Wtyk z kablem 6 m*

*Ile zestawów ma posiadać skrzynkę i przewód na 12 V a ile na 24 V.*

**Odpowiedź:**

W skład zestawu PowAirBox wchodzi

- systemowy uchwyt sufitowy
- przewód zespolony (prądowo powietrzny) o długości dostosowanej do wysokości montażu przyłącza w taki sposób że wtyczka po wypięciu nie opada na ziemię (ok 5 mb)
- wtyczka powietrzno-prądowa
- Zasilanie 230 V
- Napięcie pokładowe 12/24V (zestaw obsługuje zarówno napięcie 12 jak i 24 V).

**Pytanie 51**

*W nawiązaniu do odpowiedzi na pytanie nr 102 z dnia 07.09.2023 r. proszę o udostępnienie dokumentacji technicznej przyłącza ciepłowniczego.*

**Odpowiedź:**

Zgodnie z warunkami technicznymi przyłączenia, przyłącz będzie realizowany przez dostawcę energii.

**Pytanie 52**

*Czy jako źródło ciepła przewiduje się współpracę jednofunkcyjnego węzła cieplnego z zestawem trzech absorpcyjnych pomp ciepła zasilanych gazem?*

**Odpowiedź:**

Źródłem ciepła projektuje się jednofunkcyjny węzeł cieplny dostarczający ciepło na cele instalacji c.o. o mocy 160 kW oraz pompy ciepła powietrze-woda monoblok do produkcji ciepłej wody użytkowej o mocy w punkcie A-7/W65 11,1 kW.

**Pytanie 53**

*Prosimy o informację czy osłony dachowe powinny być pomalowane? Jeśli tak prosimy o wskazanie koloru.*

**Odpowiedź:**

W kolorze grafitowym.

**Pytanie 54**

*Prosimy o wyjaśnienie: ze względu na fakt, że w projekcie przetargowym mamy tylko konstrukcję dachu nad garażem segment C proszę o wyjaśnienie co Zamawiający określa jako konstrukcję stalową, a co jako konstrukcję stropodachu w poniższych sformułowaniach zawartych w opublikowanych odpowiedziach „WZP.2370.33.113.2023.RT” dla pytania 4, 28 i 29 - „Konstrukcję stalową należy zabezpieczyć środkiem ogniochronnym do klasy odporności ogniowej R30 według rozwiązania systemowego.” - „konstrukcja stropodachu ma być zabezpieczona poprzez ocynkowanie i malowana do odporności ogniowej R30”.*

**Odpowiedź**

Zamawiający miał na myśli konstrukcję stalową dachu którą należy zabezpieczyć do klasy odporności ogniowej R30.

**Pytanie 55**

*Prosimy o wyjaśnienie: ze względu na gabaryty konstrukcji i biorąc pod uwagę rozbieżność w przytoczonych sformułowaniach w pytaniu 2, prosimy o potwierdzenie, że konstrukcja ma być zabezpieczona p.poż R 30 systemowym rozwiązaniem farb pęczniejących (bez cynkowania)?*

**Odpowiedź:**

Zamawiający potwierdza że konstrukcja nie wymaga cynkowania. Wymaga zabezpieczenia: antykorozyjnego, p.poż do klasy R30 i malowania wykończeniowego zgodnie z wybranym systemem przez Wykonawcę.

**Pytanie 56**

*Zgodnie z odpowiedziami ościeża przy bramach w garażu i myjni mają być ocieplone płytą rezolową gr. 5 cm i wykończone jak elewacja. Czy Zamawiający jest świadomy, że rozwiązanie takie zmniejszy światło przejścia o około 22 cm dla każdej z bram?*

**Odpowiedź:**

Zamawiający jest świadomy zawężenia światła przejazdu. Wartość 22 cm jest zawyżona.

**Pytanie 57**

*W związku z brakiem dokumentacji w formacie dwg prosimy o dokładne zwymiarowanie elewacji oraz wrysowanie podziałów płyt dla elewacji wentylowanej.*

**Odpowiedź:**

Na rynku można spotkać kilka systemów mocowania płyt elewacyjnych, praktycznie każdy producent ma swój system. Z uwagi na przetarg publiczny taki szczegół preferowałby tylko jednego dostawcę. Przy wycenie można przyjąć każdy system spełniający warunki materiałowe ujęte w projekcie oraz obowiązujące warunki techniczno – budowlane, wymagane dopuszczenia , certyfikaty, spełniające wymagania konstrukcyjne oraz użytkowe.

**Pytanie 58**

*Czy Zamawiający dopuszcza wykonanie elewacji wentylowanej z płyt Rockpanel lub HPL?*

**Odpowiedź:**

W projekcie jest elewacja aluminiową i Zamawiający nie zgadza się na zmianę, powyższe płyty są mniej trwałe.

**Pytanie 59**

*Na przekroju C-C, w osi 12 nie pokazano żaluzji zewnętrznych, płyt żelbetowych PŁ.A.1. oraz PŁ.A.2.2 oraz sposobu (detalu) ich wykończenia/ obudowy, a także montażu żaluzji - prosimy o uzupełnienie.*

**Odpowiedź:**

Rysunek okiennych żaluzji zewnętrznych - Odpowiedzi na pytania cz. 10 - WZP.2370.33.165.2023.

**Pytanie 60**

*Widok elewacji zachodniej - brak wrysowanych drzwi do pomieszczenia 0.52. Brak wrysowanych drzwi wejściowych do pomieszczenia 0.16. Prosimy o uzupełnienie wraz z aktualizacją rzutów i zestawień.*

**Odpowiedź:**

W załączeniu skorygowane rysunki

WADOWICE\_ARCHITEKTURA\_01\_08\_2023-01 REV1

WADOWICE\_ARCHITEKTURA\_01\_08\_2023-02 REV1

WADOWICE\_ARCHITEKTURA\_01\_08\_2023-09 E REV1

WADOWICE\_ARCHITEKTURA\_01\_08\_2023-12 E REV1

WADOWICE\_ARCHITEKTURA\_01\_08\_2023-13 E REV1

**Pytanie 61**

*W związku z ostatnimi korektami zestawień ślusarki i stolarki, prosimy o udostępnienie skorygowanych widoków elewacji, a przede wszystkim poprawionych rzutów architektury;*

najlepiej bez wrysowanej instalacji wentylacji mechanicznej, znacznie poprawi to czytelność rysunków.

**Odpowiedź:**

W załączeniu rzuty bez wrysowanej instalacji wentylacji mechanicznej oraz elewacji

01-34 WADOWICE\_ARCHITEKTURA\_01\_08\_2023-02.1

01-34 WADOWICE\_ARCHITEKTURA\_01\_08\_2023-01.1

**Pytanie 62**

Uprzejmie prosimy również o uwzględnienie poniżej wyszczególnionych uwag:

<p>a) Nieczytelny opis drzwi, których nie ma również na widokach elewacji. Ciężko określić, czy są w zestawieniu.</p>	<p>b) Na rzucie drzwi szerokości 130cm w otworze 120cm, a na elewacji okno aluminiowe 115x275.</p>	<p>c) Oznaczenie drzwi nieczytelne</p>
<p>d) Brak symboli i wymiarów drzwi</p>	<p>e) Brak symbolu i wymiaru drzwi</p>	<p>f) Drzwi D3A - proszę o sprawdzenie jakie drzwi są wrysowane na rysunkach elewacji północnej (8i9) i ewentualną korektę.</p>

<p>g) Wymiar bramy i otwór niezgodny z odpowiedziami i widokiem elewacji.</p>	<p>h) Wejście do Sali szkoleniowej – Na elewacji okno O1 115x275, a na rzucie DZ 90/275 wbudowane w otwór szerokości 150cm- j.w.</p> <p>Dodatkowo - Prośba o sprawdzenie, czy nie wystąpi kolizja z c.o.</p>

**Odpowiedź:**

W załączeniu skorygowane rysunki.

WADOWICE\_ARCHITEKTURA\_01\_08\_2023-01 REV1

WADOWICE\_ARCHITEKTURA\_01\_08\_2023-02 REV1

WADOWICE\_ARCHITEKTURA\_01\_08\_2023-09 E REV1

WADOWICE\_ARCHITEKTURA\_01\_08\_2023-12 E REV1

WADOWICE\_ARCHITEKTURA\_01\_08\_2023-13 E REV1

Rysunki CO i KLIMATYZACJA-C.O.-1 Parter-REV1

**Pytanie 63**

Prosimy o wyjaśnienie i ewentualną korektę zestawienia okien 19\_REV 1:

- W oknach od strony południowej należy zabudować okiennice - okien jest 26 (nie 27). Czy w drzwiach również należy wykonać okiennicę?
- Okna O1 EI60- 3szt. 53sz wydaje się być omyłką pisarską.
- Okno O1 EI60 nie do wykonania jako rozwierno-uchylne. Wycenić okno stałe, czy tzw. okno techniczne (okno na profilach i okuciach drzwiowych)?

**Odpowiedź:**

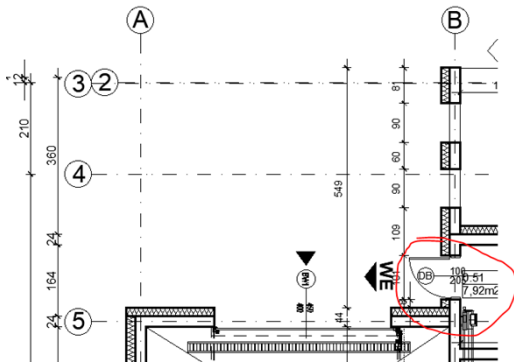
Zestawienie - Odpowiedzi na pytania cz. 10 - WZP.2370.33.165.2023.

**Pytanie 64**

W związku z aktualizacją zestawienia 17\_REV\_1 prosimy o wyjaśnienie - gdzie należy wbudować drugie, z ujętych w zestawieniu drzwi stalowych DB?

**Odpowiedź:**

Drugie drzwi z ujętych w zestawieniu drzwi stalowych DB należy zabudować w osi B i 4-5.



### Pytanie 65

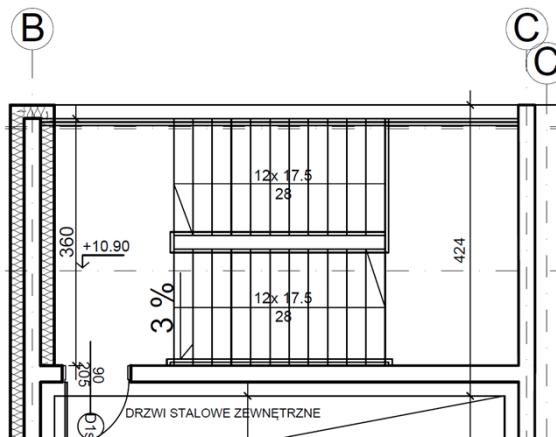
Rys. 36 – Zestawienie wyłazu i świetlika. Czy opis wyłazu dachowego o symbolu O1 dotyczy wyłazu widocznego na rzucie dachu pomiędzy osiami 1-2/M-N? Wyłazy różnią się oznaczeniem. Czy jest to jedyny wyłaz dachowy? Zwracamy uwagę, że przebicie przez stropodach nie jest uwzględnione w części konstrukcyjnej – prosimy o uzupełnienie.

### Odpowiedź:

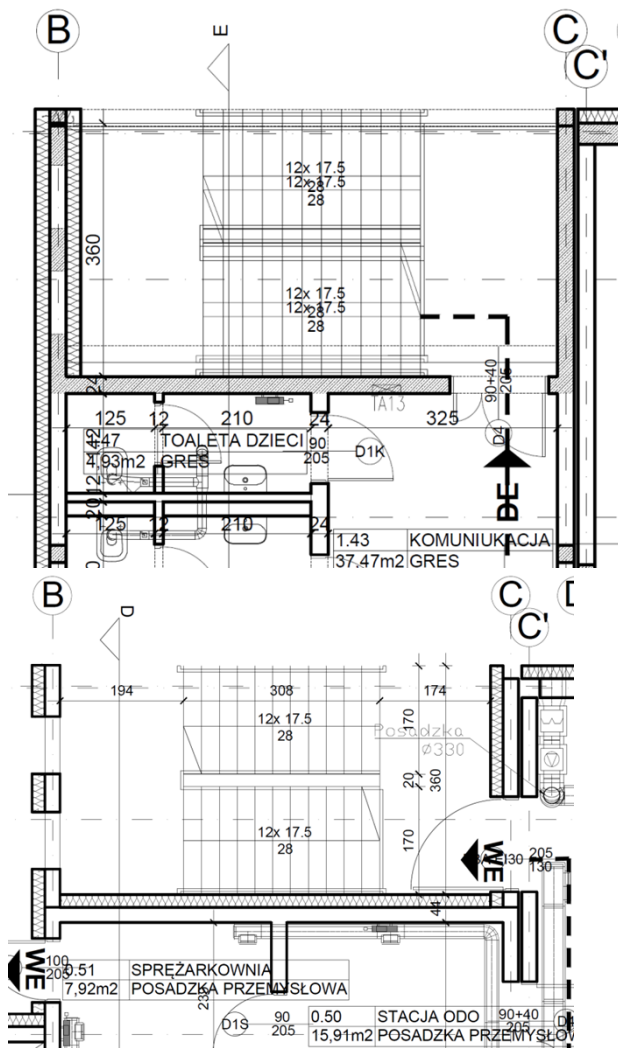
Projekt przewiduje jeden wyłaz.

### Pytanie 66

Zgodnie z odpowiedziami Zamawiającego dot. wykończenia elewacji „...klatka schodowa zewnętrzna/wspinalnia – surowy beton wszystkie ściany wspinalni należy wykonać żelbetowe (można wykorzystać prefabrykację), beton należy zabezpieczyć impregnatem...”, natomiast: Rys. RZUT POZIOMU 10.90 M PRZY ZEWN. KLATCE SCHODOWEJ/WSPINALNI (poniżej) – pokazuje ocieplenie na ścianach wspinalni – co jest wiążące?



Każdy rzut w projekcie, przekrój pokazuje ocieplenie w innym miejscu. Zwracamy uwagę, że ściany przylegające do pomieszczeń użytkowych budynku powinny zostać ocieplone.



**Odpowiedź:**

W załączeniu skorygowane rysunki

WADOWICE\_ARCHITEKTURA\_01\_08\_2023-01 REV1

WADOWICE\_ARCHITEKTURA\_01\_08\_2023-02 REV1

**Pytanie 67**

Z rzutu parteru architektury wynika, że nie występują w tym poziomie konstrukcje żelbetowe, a jedynie ściany murowane. Czy nie wymaga to korekty?



ŚCIANY ŻELBETOWE



ŚCIANY WYPEŁNIAJACE - SILKA 24 cm

**Odpowiedź:**

Nie wymaga to korekty.

**Pytanie 68**

W związku z udzieloną przez Państwa w dniu 07.09.2023 r. odpowiedzią na pytanie nr 102, że wykonanie przyłącza ciepłociągu objęte jest przedmiotem postępowania, prosimy o jednoznaczne udzielenie odpowiedzi na pytanie po czyjej stronie jest wykonanie tego ciepłociągu, ponieważ zgodnie z opisem technicznym do Projektu Zagospodarowania terenu,

pkt. 1.4: „Ciepłociąg – Budowa od istniejącej sieci ciepłowniczej do pomieszczenia wymiennikowni. Tryb realizacji: Budowa przez gestora sieci”. Prosimy o wyjaśnienie powyższej kwestii, a w przypadku udzielenia odpowiedzi, że zakres ten leży po stronie Wykonawcy, prosimy o udostępnienie dokumentacji projektowej tego przyłącza celem umożliwienia przygotowania wyceny.

**Odpowiedź:**

Wykonawca wybuduje węzeł cieplny i instalacje na terenie obiektu – czyli wszystko w budynku. Dostawca ciepła wykona przyłącze cieplne do węzła cieplnego przy zawarciu umowy przyłączeniowej dostawca ciepła ustali z odbiorcą ciepła podział kosztów wykonania przyłącza.

**Pytanie 69**

Prosimy o informację dot. istniejących sieci przeznaczonych do rozbiórki – czy Wykonawca ma dokonać ich pełnego demontażu, czy mogą ewentualnie zostać zamulone i pozostawione?

**Odpowiedź:**

Wykonawca ma dokonać pełnego demontażu.

**Pytanie 70**

Prosimy o podanie parametrów technicznych odwodnienia liniowego zlokalizowanego przy wjeździe na działkę: typ, szerokość, wymagane obciążenia itp.

**Odpowiedź:**

Ruszt żeliwny, szczelinowy, kl. D 400.

Odwodnienie liniowe 250x300 mm, ruszt żeliwny, klasa D400.

Ww. wyjaśnienia stanowią integralną część zamówienia. Prosimy o ich uwzględnienie w przygotowywanych ofertach.

Zamawiający nie przedłuża terminu składania ofert, w związku z faktem wpłynięcia ww. pytań.

*podpisał elektronicznie:*

**MAŁOPOLSKI KOMENDANT WOJEWÓDZKI  
PAŃSTWOWEJ STRAŻY POŻARNEJ  
/-/**

z up.

bryg. mgr inż. Przemysław Przęczek  
Z-ca Małopolskiego Komendanta Wojewódzkiego  
Państwowej Straży Pożarnej

Otrzymują:

1. adresat
2. a.a