

Projekt wnętrz

ZADANIE:	„REMONT ŁAZIENEK NA PARTERZE BUDYNKU PRZY UL. KASZUBSKIEJ”
STADIUM:	PROJEKT WYKONAWCZY
BRANŻA:	PROJEKT WNĘTRZ
DATA OPRACOWANIA:	PAŹDZIERNIK 2020
BUDYNEK:	COLLEGIUM MEDICUM PAŃSTWOWA WYŻSZA SZKOŁA ZAWODOWA IM. PREZYDENTA STANISŁAWA WOJCIECHOWSKIEGO W KALISZU
ADRES:	UL. KASZUBSKA 13, KALISZ
INWESTOR:	PAŃSTWOWĄ WYŻSZA SZKOŁA ZAWODOWĄ IM. PREZYDENTA STANISŁAWA WOJCIECHOWSKIEGO W KALISZU, NIP 618-18-80-248, REGON 250938764, Z SIEDZIBĄ W KALISZU PRZY UL. NOWY ŚWIAT 4
OPRACOWANIE:	MGR INŻ. ARCH. MARLENA SPRINGER

SPIS ZAWARTOŚCI DOKUMENTACJI:

- OPIS TECHNICZNY (str. 2-16)
- CZĘŚĆ GRAFICZNA - RYSUNKI TECHNICZNE

ZAŁĄCZNIKI:

- ZAŁĄCZNIK NR 1: WIZUALIZACJE
- ZAŁĄCZNIK NR 2: PROJEKT WENTYLACJI
- ZAŁĄCZNIK NR 3: PRZEDMIAR ROBÓT
- ZAŁĄCZNIK NR 4: SPECYFIKACJA TECHNICZNA WYKONANIA I ODBIORU ROBÓT
- ZAŁĄCZNIK NR 5: KOSZTORYS INWESTORSKI

1. CEL I ZAKRES OPRACOWANIA

Opracowanie jest dokumentacją wykonawczą na wykonanie prac remontowych dwóch łazienek parteru budynku Collegium Medicum przy ul. Kaszubskiej w Kaliszu.

2. PODSTAWA OPRACOWANIA

- Umowa z Inwestorem.
- Wizja lokalna w terenie i inwentaryzacja dla potrzeb projektu
- Przepisy i normy Prawa Budowlanego

3. DANE CHARAKTERYSTYCZNE

- Powierzchnia łazienek: ok. 5,9 m² (łazienka A), ok. 2,75 m² (łazienka B)
- Położenie: parter

4. OPIS STANU ISTNIEJĄCEGO

Łazienki znajdują się na parterze 4-kondygnacyjnego budynku (o 3 kondygnacjach nadziemnych) i są dostępne z komunikacji ogólnej. Zarówno w sąsiadujących pomieszczeniach, jak i na wyższych kondygnacjach bezpośrednio nad przedmiotowymi łazienkami, znajdują się inne pomieszczenia higieniczno-sanitarne.

Łazienka „A” (większa łazienka) za pomocą ścianek działowych o wysokości 2,30 m ma wydzielone dwa ustępy, z drzwiami o szerokości skrzydeł 70 cm. W głównej części łazienki znajduje się jedna umywalka i brodzik z kabiną prysznicową. Łazienka nie ma obecnie zapewnionej wentylacji. Ściany łazienki oraz podłoga są wykończone płytkami ceramicznymi. Piony i rozgałęzienia pionów instalacji wodno-kanalizacyjnej, biegnące ponad ściankami działowymi są nie osłonięte, nie mogą więc być utrzymane w należytej czystości. Łazienka nie spełnia wymogów ergonomicznych - wydzielone ustępy są zbyt ciasne, a skrzydła drzwiowe zbyt wąskie.

Łazienka „B” (mniejsza łazienka) składa się wydzielonego za pomocą ściany działowej ustępu oraz pomieszczenia z umywalką. Pomieszczenie z ustępem nie posiada drzwi. Wentylacja łazienki w postaci wentylacji grawitacyjnej jest zapewniona za pomocą dwóch kanałów. Ściany łazienki oraz podłoga są wykończone płytkami ceramicznymi. Łazienka nie spełnia wymogów ergonomicznych - wydzielone pomieszczenia są zbyt ciasne.

A. łazienka A - zdjęcia stanu istniejącego:







B. łazienka B - zdjęcia stanu istniejącego:





5. OPIS REMONTU

5.1. PROJEKTOWANY UKŁAD FUNKCJONALNY

W celu dostosowania łazienki A do wymogów, które określają *Rozporządzenie Ministra Pracy i Polityki Socjalnej z dnia 26.09.1997 r. w sprawie ogólnych przepisów bezpieczeństwa i higieny pracy - rozdział 4* oraz *Rozporządzenie Ministra Infrastruktury, z dnia 12 kwietnia 2002 r. w sprawie warunków technicznych, jakim powinny odpowiadać budynki i ich usytuowanie - rozdział 6*, projekt łazienek przewiduje nowy układ funkcjonalny - w łazience wydzielono za pomocą ściany działowej pełnej na całą wysokość jedno pomieszczenie z ustępem oraz pomieszczenie z umywalką izolujące ustęp od komunikacji ogólnej. Projekt przewiduje nowe drzwi wejściowe do łazienki oraz drzwi do ustępu o szerokości skrzydła 90cm, pełne, wyposażone w samodomykacz i podcięcie wentylacyjne.

Remont łazienki B obejmuje wymianę okładzin i demontaż ścianki działowej wewnętrznej dla zapewnienia lepszej ergonomii. Łazienkę stanowić będzie jedno pomieszczenie, w którym znajdować się będzie ustęp i umywalka. Projekt przewiduje nowe drzwi wejściowe do łazienki oraz drzwi do ustępu o szerokości skrzydła 90cm, pełne, wyposażone w samodomykacz i podcięcie wentylacyjne.

Wentylacja obu łazienek przewidziana została jako mechaniczna, zgodnie z projektem wentylacji stanowiącym załącznik do niniejszego opracowania.

5.2. REMONT POSADZEK

Posadzkę należy skuć. Podłoże oczyścić, wykonać szlichtę betonową, wyrównać nierówności, ewentualnie, jeśli należało skuć także całą wylewkę pod posadzkę, należy wykonać wylewkę samopoziomującą. Podłoże zagruntować. Połączenia ścian z podsadzką, oraz w miejscach narażonych na przesiąkanie wody należy uszczelnić taśmą uszczelniającą z wywinętymi na ścianę mankietami na wysokość min 10 cm . Na całość dokładnie nanosić folię w płynie, postępując zgodnie z zaleceniami producenta. Grubość warstwy folii nie może być mniejsza niż 0,1 cm. Następnie przyklejać płytki, zaczynając układać od miejsca określonego w części graficznej, postępując zgodnie z instrukcją producenta kleju. Stosować płytki kalibrowane, rektyfikowane z ostrą krawędzią, aby można było uzyskać powierzchnię najbardziej zwartą, z jak najwęższą fugą. Płytki układać bezspoinowo, lub ze spoiną jak najmniejszą. Po utwardzeniu spoinować spoiną silikonową w kolorze identycznym z kolorem płytek.

Wykaz robót przy remoncie posadzek:

- Skucie starych płytek;
- Uprzątnięcie i wywiezienie gruzu;
- Wykucie i zdemontowanie tych elementów i odcinków instalacji wod-kan, które nie będą wykorzystane;
- Wykucie nowych bruzd pod nowe odcinki instalacji;
- Wykonanie nowych podejść instalacyjnych;
- Zabetonowanie bruzd powstałych po wykuciu starej instalacji
- Wykonanie nowej wylewki;
- Układanie płytek;
- Spoinowanie;
- Zastosowanie masy elastycznej oddzielającej różne rodzaje posadzek na wejściu do łazienki (Należy pamiętać o kierunku otwierania drzwi, aby łączenie podsadzek znalazło się pod skrzydłem drzwiowym).

5.3. REMONT ŚCIAN WEWNĘTRZNYCH

Należy zdemontować urządzenia sanitarne i trwałe wyposażenie łazienek. Wyburzyć ścianki wydzielające ustępy. Istniejące płytki ceramiczne należy skuć. Gruz wynieść. Wykonać nowe ścianki w lekkiej suchej technologii, o grubości 6 cm stosując bloczki z betonu komórkowego.

Ze względu na określone w przepisach wymogi dotyczące rozmiarów kabin ustępowych należy zwrócić szczególną uwagę na dokładne rozmierzenie położenia ścian - zgodnie z częścią graficzną niniejszego opracowania. Nadproże nad drzwiami - z belek z betonu komórkowego.

Pod płytki przygotować podłoże - na ścianie wykonać podkład cementowy, z uwagą wyrównując odchyłki i krzywizny ścian. Na miejsc mogące przepuszczać wodę należy założyć taśmę uszczelniającą. Stosować płytki kalibrowane, rektyfikowane o ostrej krawędzi. Płytki układać zaczynając od miejsca określonego w części graficznej, postępując zgodnie z instrukcją producenta kleju. Płytki układać do „lica” ściany, tak, aby nie było uskołu na końcu płytek, przy przejściu na ścianę. Narożniki ścian z płytkami wykończyć „płytką do płytki” szlifując brzegi płytek po kątem 45°. Po ułożeniu spoinować dobierając kolor identyczny, jak kolor płytek.

Piony i gałazki kanalizacyjne z wyższej kondygnacji, widoczne pod sufitem, należy zabudować płytą GK wodoodporną. Spłuczki podtynkowe należy zabudować podwójną płytą GK wodoodporną. Stosować profile stalowe. Łączenia płyt zaszpachlować, stosując specjalna taśmę spoinową.

Wykaz prac przy remoncie ścian:

- Rozbiórka ścian działowych;
- Skucie starych płytek;
- Uprzątnięcie i wywiezienie gruzu;
- Wymurowanie nowej ściany działowej;
- Obudowanie płytą GK na profilach stalowych istniejące instalacje i projektowane spłuczki podtynkowe;
- Wykucie i zdemontowanie tych elementów i odcinków instalacji wod-kan oraz elektrycznych i niskoprądowych, które nie będą wykorzystane;
- Wykonanie nowych podejść instalacyjnych wod-kan oraz instalacji elektrycznych i niskoprądowych;
- Wykonanie dokumentacji fotograficznej robót zanikowych;
- Zabetonowanie bruzd, powstałych po wykuciu starej instalacji.
- Układanie płytek na ścianach;
- Spoinowanie;
- Montaż nowych drzwi.

5.4. REMONT SUFITÓW

Sufity wykonać z płyt GK, jako systemowe, bez widocznych połączeń (połączenia szpachlowane, szlifowane) na stelażu krzyżowym, z profili stalowych. W wybranych miejscach sufitu należy wykonać wnęki z półkami na oświetlenie LED. Należy zastosować płyty GK wodoodporne. Łączenia płyt zaszpachlować, stosując specjalna taśmę spoinową. Na widoczne naroża sufitów przy wnękach przed szpachlowaniem zamocować kątowniki stalowe narożne. Sufity należy przygotować pod malowanie, zagruntować. Malować farbą białą przeznaczoną do pomieszczeń mokrych.

Zakres robót przy wymianie drzwi:

- Wykonanie instalacji oświetlenia (oprawy oświetleniowe, taśmy LED);
- Montaż stelażu krzyżowego z profili stalowych;
- Montaż płyt GK wodoodpornych;
- Szpachlowanie i szlifowanie;
- Przygotowanie podłoża pod malowanie;
- Malowanie;
- Montaż opraw oświetleniowych, taśm LED i zasilaczy.

5.5. WYMIANA DRZWI**A. Drzwi wejściowe do łazienek**

Drzwi wejściowe do obu łazienek należy zdemontować. W łazience A należy poszerzyć otwór drzwiowy o 3 cm, zgodnie z projektem. W razie konieczności, w związku z poszerzeniem otworu drzwiowego, należy wymienić nadproże - decyzję o wymianie nadproża oraz dobór nadproża należy uzgodnić z projektantem konstrukcji budowlanych z odpowiednimi uprawnieniami.

Zaleca się zastosowanie drzwi pełnych o wymiarach 90cm x 200cm w świetle ościeżnicy, z samozamykaczem, podcięciem wentylacyjnym, z zamkiem na klucz patentowy. Konstrukcja i kolorystyka drzwi do uzgodnienia na etapie nadzoru. Ościeżnica regulowana z listwami maskującymi po obu stronach ściany.

B. Drzwi wewnętrzne (do pomieszczenia z ustępem w łazience A)

Drzwi do kabiny ustępowej w łazience A pełne, wyposażone w samozamykacz, podcięcie wentylacyjne, zamek z blokadą WC, zawiasy ukryte. Konstrukcja i kolorystyka drzwi do uzgodnienia na etapie nadzoru. Ościeżnica regulowana z listwami maskującymi po obu stronach ściany.

Zakres robót przy wymianie drzwi:

- Demontaż istniejących drzwi wraz z ościeżnicą zgodnie z oznaczeniem na rysunkach
- Poszerzenie otworu drzwiowego wraz z wymianą nadproża;
- Przygotowanie otworów do montażu nowych drzwi;
- Montaż stolarki drzwiowej, drzwi montować zgodnie z instrukcją montażu producenta, stosować uszczelnienia pianką montażową;
- Montaż listwy oddzielającej posadzki.
- Uzupelnienie tynków zewnętrznych i wewnętrznych w niezbędnym zakresie na ścianach i ościeżach,
- Wywóz zdemontowanych drzwi, do utylizacji

5.6. REMONT INSTALACJI SANITARNYCH**A. Przy ewentualnym stwierdzeniu, że istniejące pionory wodno-kanalizacyjne są w złym stanie technicznym, należy je wymienić.**

W łazience A projekt przewiduje zdemontowanie brodzika wraz z baterią prysznicową, demontaż dwóch ustępów i wykonanie jednego ustępu w nowej lokalizacji (przesunięcie wynosi mniej niż 1m,

obrót o 90°), a także wymianę umywalki wraz z armaturą uwzględniając przesunięcie względem obecnej o 40 cm).

W łazience B projekt przewiduje wymianę umywalki wraz z armaturą (bez zmiany lokalizacji), demontaż zaworu kąтового, demontaż ustępu i wykonanie ustępu w nowej lokalizacji (przesunięcie wynosi mniej niż 1m, obrót o 90°).

B. Należy wymienić armaturę i urządzenia w łazienkach

- umywalki - w obu łazienkach należy zastosować umywalki wiszące.

W łazience „A” należy zastosować umywalkę asymetryczną z wydłużonym blatem, o szerokości nie większej niż 100 cm i głębokości nie większej niż 45cm. Proponuje się wykonanie dodatkowego otworu w umywalce i wyposażenie w blatowy dozownik mydła (bezdotykowy).

W łazience „B” należy zastosować umywalkę o szerokości nie większej niż 65 cm i głębokości nie większej niż 50 cm. Zastosować ścienny dozownik mydła (bezdotykowy) stali nierdzewnej.

Armatura do umywalk: baterie sztorcowe niskie bezdotykowe.

Akcesoria do umywalk: syfon cylindryczny chromowany, korek klik-klak chromowany.

- Miski ustępowe - w obu łazienkach należy zastosować miski wiszące na stelażu podtynkowym. Zastosować deski sedesowe wolnoopadające oraz przyciski w kolorze matowej stali nierdzewnej.

C. Należy wykonać remont wentylacji zgodnie z projektem wykonawczym stanowiącym załącznik nr 2 do niniejszego opracowania.

Wykaz prac przy remoncie instalacji sanitarnych:

- Umywalki, armaturę, sedesy i brodzik prysznicowy należy zdemontować, wynieść;
- Wykucie i zdemontowanie tych elementów i odcinków instalacji wod-kan, które nie będą wykorzystane;
- Oczyszczenie z gruzu;
- Zabetonowanie bruzd, powstałych po wykuciu starej instalacji;
- Wykonanie nowych podejść instalacyjnych;
- Wymiana pionów wodno-kanalizacyjnych;
- Remont wentylacji - zgodnie z projektem wentylacji.
- Montaż umywalk, misek ustępowych oraz armatury.

6. WYPOSAŻENIE I MATERIAŁY

6.1. BATERIA UMYWALKOWA (2 SZT.)

Grohe Euroeco Cosmopolitan E 36271000 lub równoważna, o podobnych lecz nie gorszych parametrach. Kolor: chrom, sposób uruchamiania: bezdotykowa (czujnik podczerwieni), sposób zasilania: bateria litowa 6V, CR-P2



6.2. UMYWALKA (ŁAZIENKA A) (1 SZT.)

Umywalka 900x140x400mm, biała matowa, Sapho Niagara WN973 - lub równoważna, o podobnych lecz nie gorszych parametrach.

**6.3. UMYWALKA (ŁAZIENKA B) (1 SZT.)**

Umywalka Koło TRAFFIC 65 cm z otworem, z przelewem, z powłoką Reflex - lub równoważna, o podobnych lecz nie gorszych parametrach.

**6.4. SYFON UMYWALKOWY I ZAWÓR SPUSTOWY (2 SZT.)**

KFA Armatura syfon umywalkowy butelkowy 600-003-00 - lub równoważny, o podobnych lecz nie gorszych parametrach.

Zawór spustowy zamykany na zatrząsk, chrom, Koło 99110000 - lub równoważny, o podobnych lecz nie gorszych parametrach.



6.5. DOZOWNIK MYDŁA (1 SZT.)

Dozownik do mydła automatyczny Impeco Prestige H701 - lub równoważny, o podobnych lecz nie gorszych parametrach.



6.6. SPŁUCZKA PODTYNKOWA I PRZYCISK (2 SZT.)

Geberit Duofix H112 111.320.00.5 - lub równoważna, o podobnych lecz nie gorszych parametrach.

Dodatkowe wyposażenie:

- uszczelka wygłuszająca Geberit (156.050.00.1) - lub równoważna, o podobnych lecz nie gorszych parametrach.
- wsporniki dystansowe Geberit Duofix (111.815.00.1) - lub równoważne, o podobnych lecz nie gorszych parametrach.
- przycisk spłukujący przedni chrom matowy Geberit Sigma01 (115.770.46.5) - lub równoważny, o podobnych lecz nie gorszych parametrach.



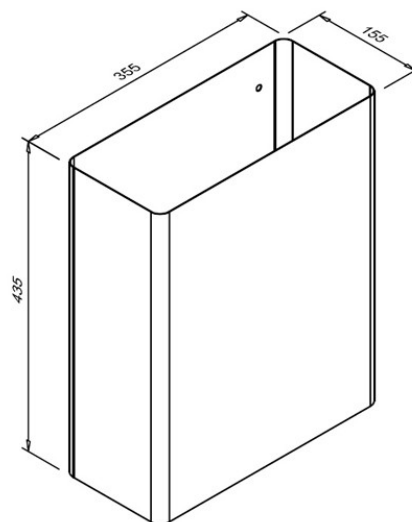
6.7. MISKA USTĘPOWA Z DESKĄ WOLNOOPADAJĄCĄ (2 SZT.)

Miska ceramiczna Koło Traffic L93100900 z powłoką Reflex - lub równoważna, o podobnych lecz nie gorszych parametrach.

Deska wolnoopadająca Traffic L90112000 z tworzywa duroplast - lub równoważna, o podobnych lecz nie gorszych parametrach.

**6.8. KOSZ NA ODPADY (ŁAZIENKA A) (1 SZT.)**

Kosz naścienny FANECO 23I SN M - lub równoważny, o podobnych lecz nie gorszych parametrach.

**6.9. KOSZ NA ODPADY (ŁAZIENKA B) (1 SZT.)**

Impeco Kosz Prestige z uchylną pokrywą 28 L - lub równoważny, o podobnych lecz nie gorszych parametrach.



6.10. PODAJNIK PAPIERU TOALETOWEGO PODTYNKOWY (ŁAZIENKA A) (1 SZT.)

UCHWYT NA PAPIER TOALETOWY PODWÓJNY PODTYNKOWY FERRO GRACE AC31 - lub równoważny, o podobnych lecz nie gorszych parametrach.

**6.11. PODAJNIK PAPIERU TOALETOWEGO ŚCIENNY (ŁAZIENKA B) (1 SZT.)**

Dozownik na papier toaletowy Impeco Jumbo stalowy - lub równoważny, o podobnych lecz nie gorszych parametrach.

**6.12. DOZOWNIK NA MYDŁO W PŁYNIE ŚCIENNY (ŁAZIENKA B) (1 SZT.)**

Dozownik na mydło w płynie Impeco Prestige stalowy - lub równoważny, o podobnych lecz nie gorszych parametrach.

**6.13. PODAJNIK RĘCZNIKÓW PAPIEROWYCH - ŚCIENNY (2 SZT.)**

Impeco Podajnik ręczników papierowych ZZ Maxi Prestige - lub równoważny, o podobnych lecz nie gorszych parametrach.



6.14. KOSZ NA ODPADY HIGIENICZNE WOLNOSTOJĄCY (ŁAZIENKA A) (1 SZT.)

Impeco Kosz łazienkowy na śmieci 20L matowy - lub równoważny, o podobnych lecz nie gorszych parametrach.

**6.15. LUSTRO OWALNE (ŁAZIENKA B) (1 SZT.)**

LINDBYN Ikea lustro, kolor czarny 60x120 cm - lub równoważne, o podobnych lecz nie gorszych parametrach.

6.16. WENTYLATOR (2 SZT.)

BFS100T-S - Wentylator łazienkowy srebrny (timer) lub równoważne, o podobnych lecz nie gorszych parametrach.

**6.17. SZCZOTKA WC I WIESZAKI (2SZT.)**

Kolor stalowy.

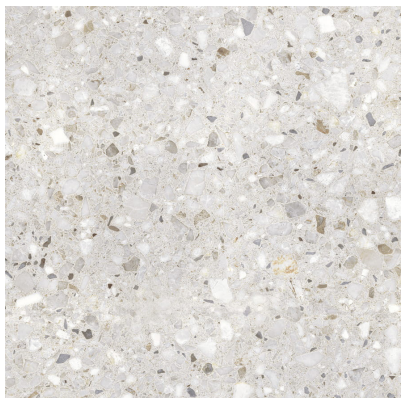


6.18. PŁYTKI 60X60 - LASTRYKO JASNE (ŁAZIENKA B - ŚCIANY I PODŁOGA) (16,97 m²)

SAIME FRAMMENTA BIANCO NATURALE 60X60 PŁYTKA GRESOWA - lub równoważne, o podobnych lecz nie gorszych parametrach.

**6.19. PŁYTKI 60X60 - LASTRYKO CIEMNE (ŁAZIENKA A - PODŁOGA) (5,28 m²)**

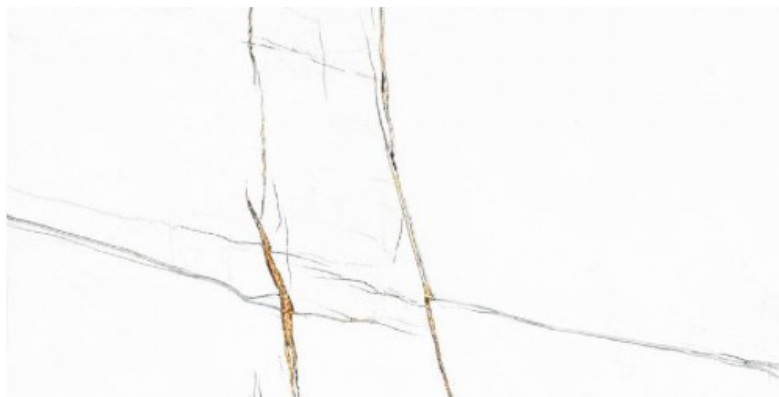
SAIME FRAMMENTA PERLA NATURALE 60X60 PŁYTKA GRESOWA - lub równoważne, o podobnych lecz nie gorszych parametrach.

**6.20. PŁYTKI 60X120 - LASTRYKO CIEMNE (ŁAZIENKA A - ŚCIANY) (15,76 m²)**

SAIME FRAMMENTA BIANCO NATURALE 60X120 PŁYTKA GRESOWA - lub równoważne, o podobnych lecz nie gorszych parametrach.

6.21. PŁYTKI 60X120 - KAMIEŃ JASNY (ŁAZIENKA A - ŚCIANY) (19,65 m²)

Płytką imitującą jasny marmur np. ITT SAHARA BIANCO POLISHED RECT. 60X120 PŁYTKA GRESOWA - dobór do ustalenia na etapie nadzoru.



6.22. PŁYTKI 60X120 - KAMIEŃ CIEMNY (ŁAZIENKA B - ŚCIANY) (3,09 m²)

Płytką imitującą ciemny marmur np. CIFRE MARQUINA PULIDO 60X120 PŁYTKA GRESOWA- dobór do ustalenia na etapie nadzoru.



7. UWAGI KOŃCOWE

- Wszystkie wymiary sprawdzić na budowie!
- Stosowanie materiałów budowlanych winny posiadać wymagane atesty i aprobaty techniczne, odpowiadające warunkom wynikających z P.N. i oznakowane znakami „CE” i „B”
- Wszystkie prace należy prowadzić zgodnie z zasadami sztuki budowlanej, w oparciu o obowiązujące przepisy i normy, pod nadzorem osób uprawnionych i przy zachowaniu przepisów BHP.
- Roboty budowlane i montażowe należy prowadzić pod nadzorem osób uprawnionych zgodnie z warunkami technicznymi prowadzenia robót budowlano-remontowych, przepisami bhp i ochrony p. poż.
- Wykonywać dokumentację fotograficzną na roboty zanikowe.
- Wszelkie wątpliwości oraz sprawy nie objęte opracowaniem konsultować z autorem projektu.
- Istotne zmiany w postanowieniach projektu należy przed ich wprowadzeniem uzgodnić z autorem projektu.

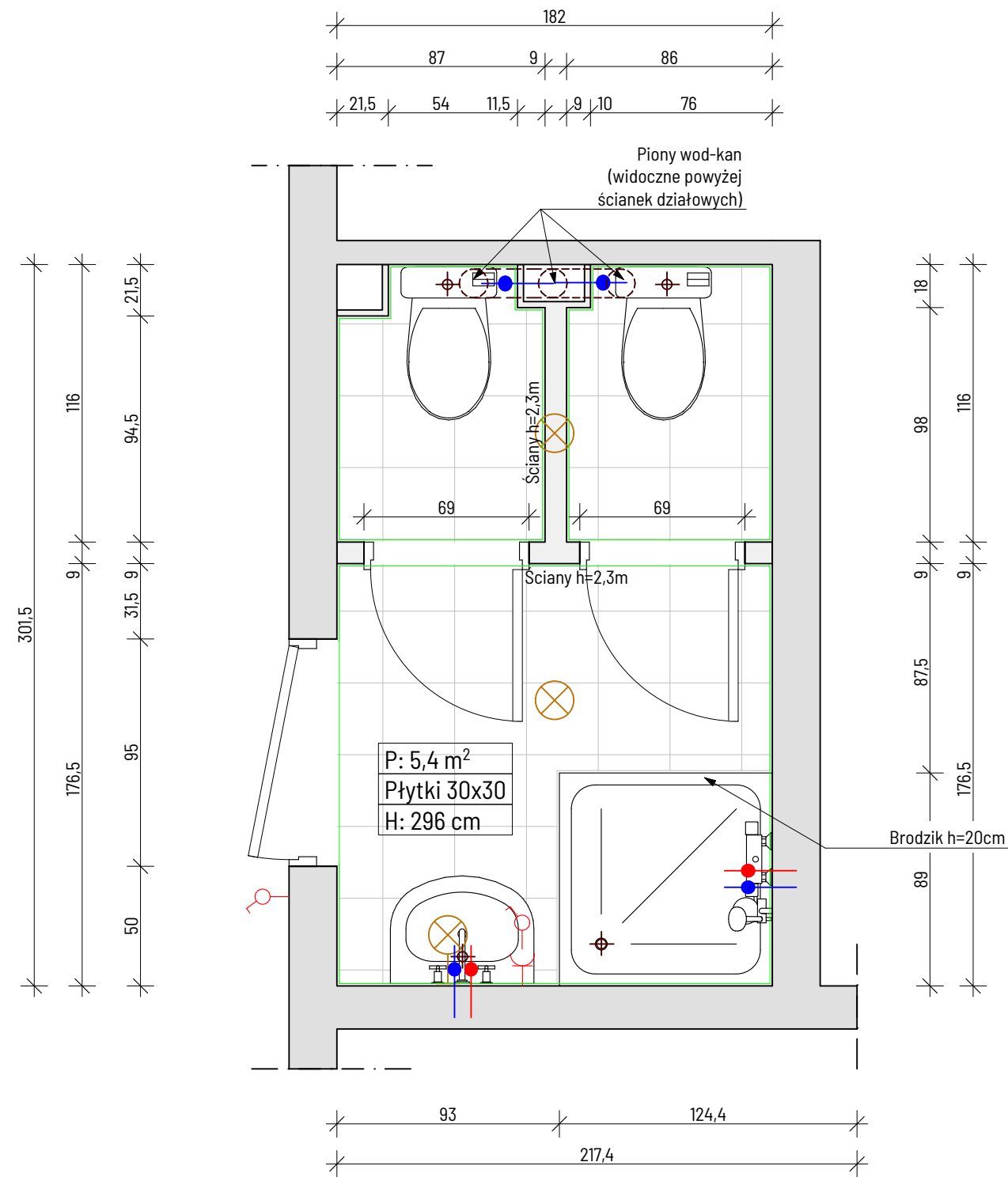
Opracowanie:

mgr inż. arch. Marlena Springer

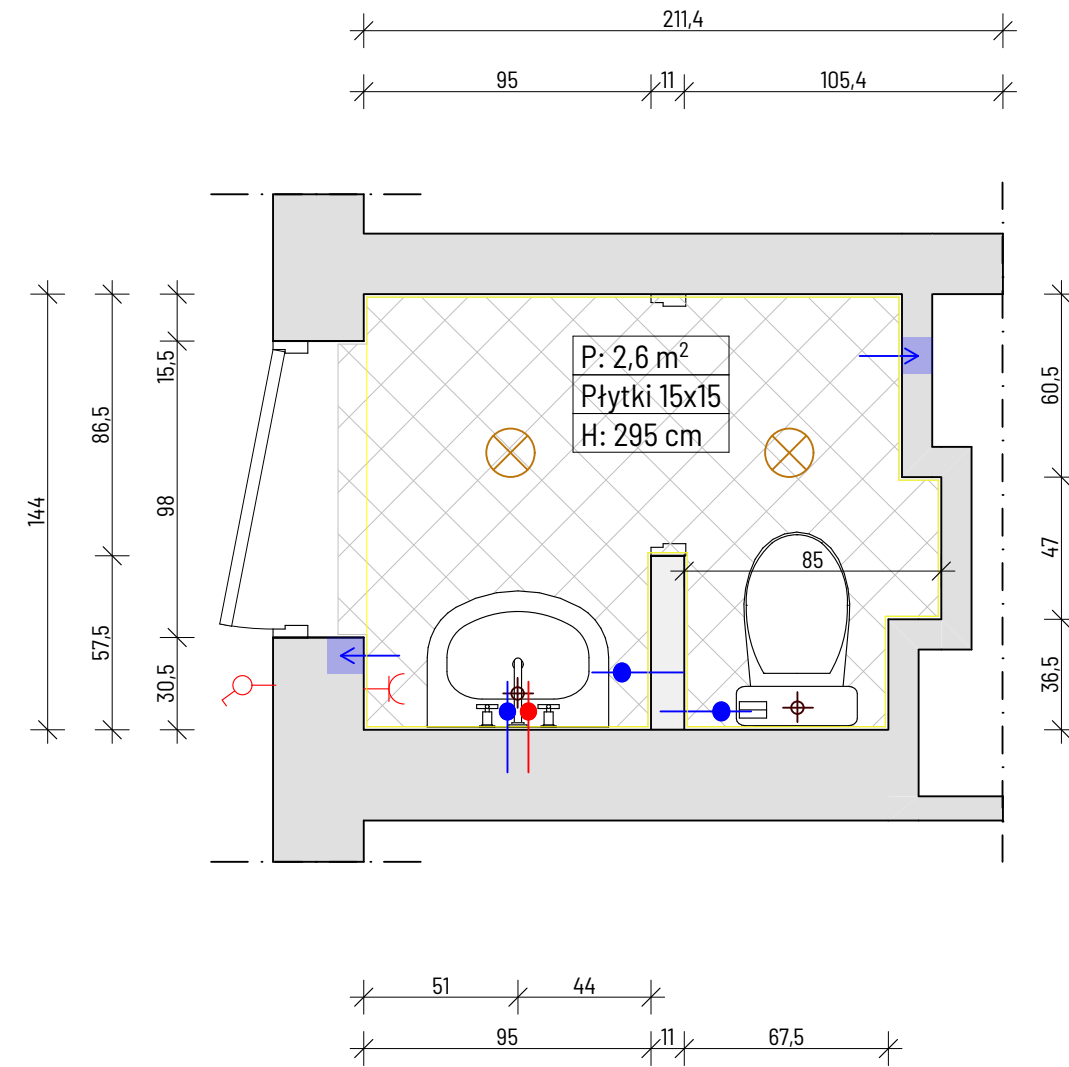
springermarlana@gmail.com

+48 697 339 731

ŁAZIENKA A

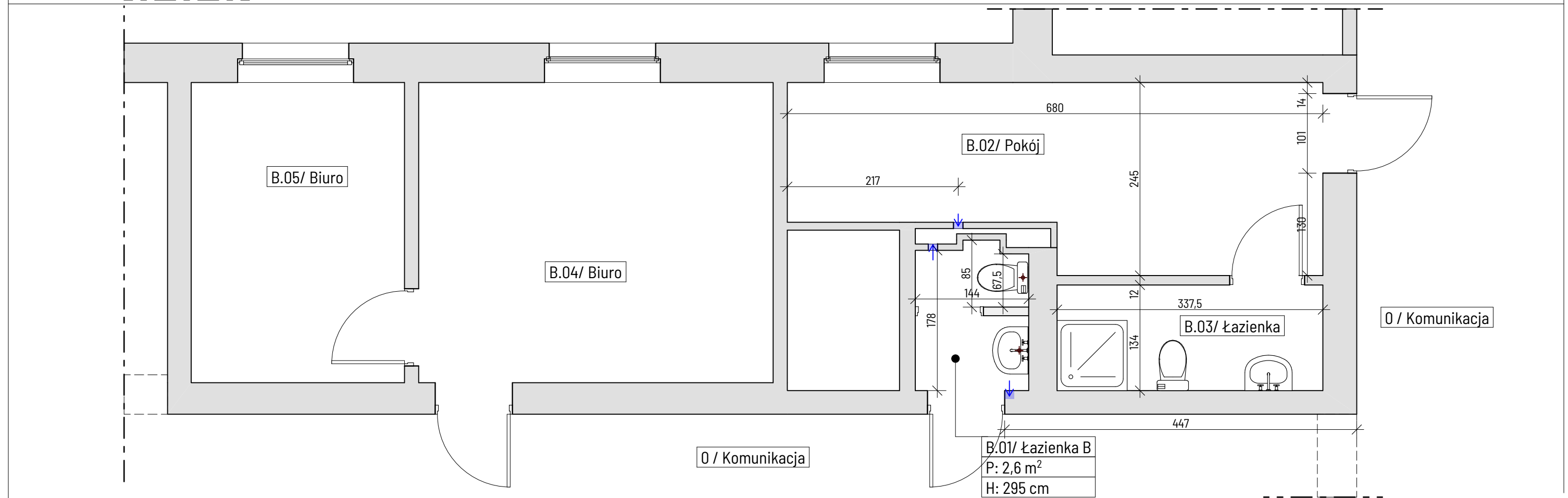
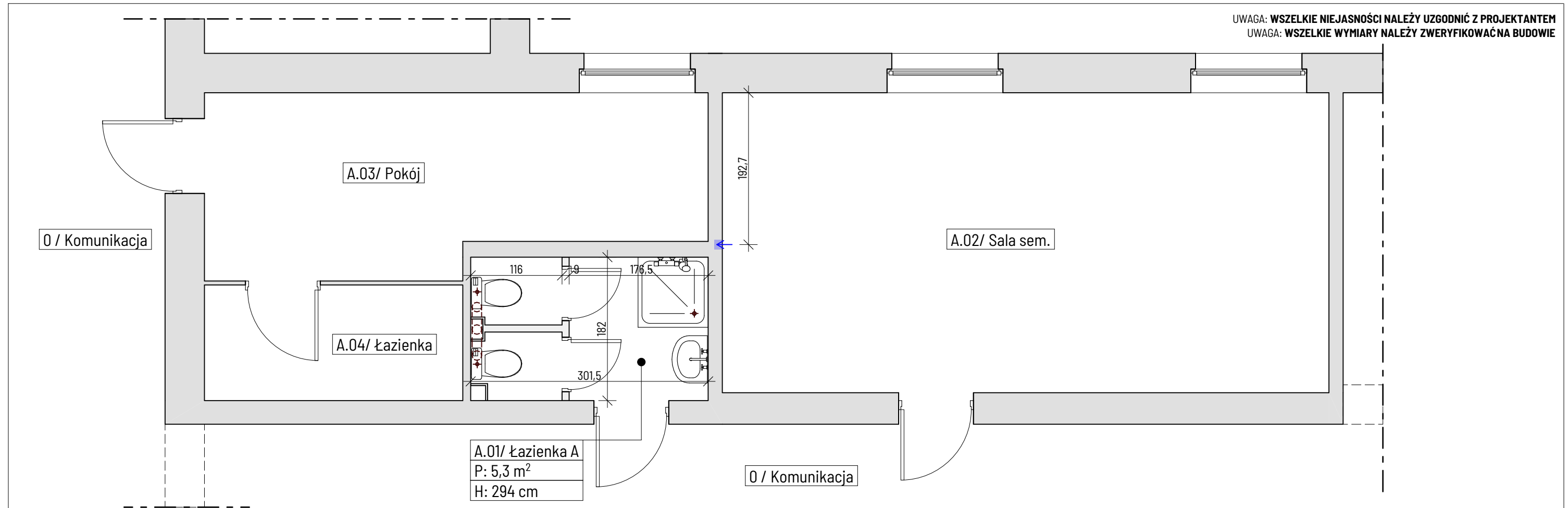


ŁAZIENKA B

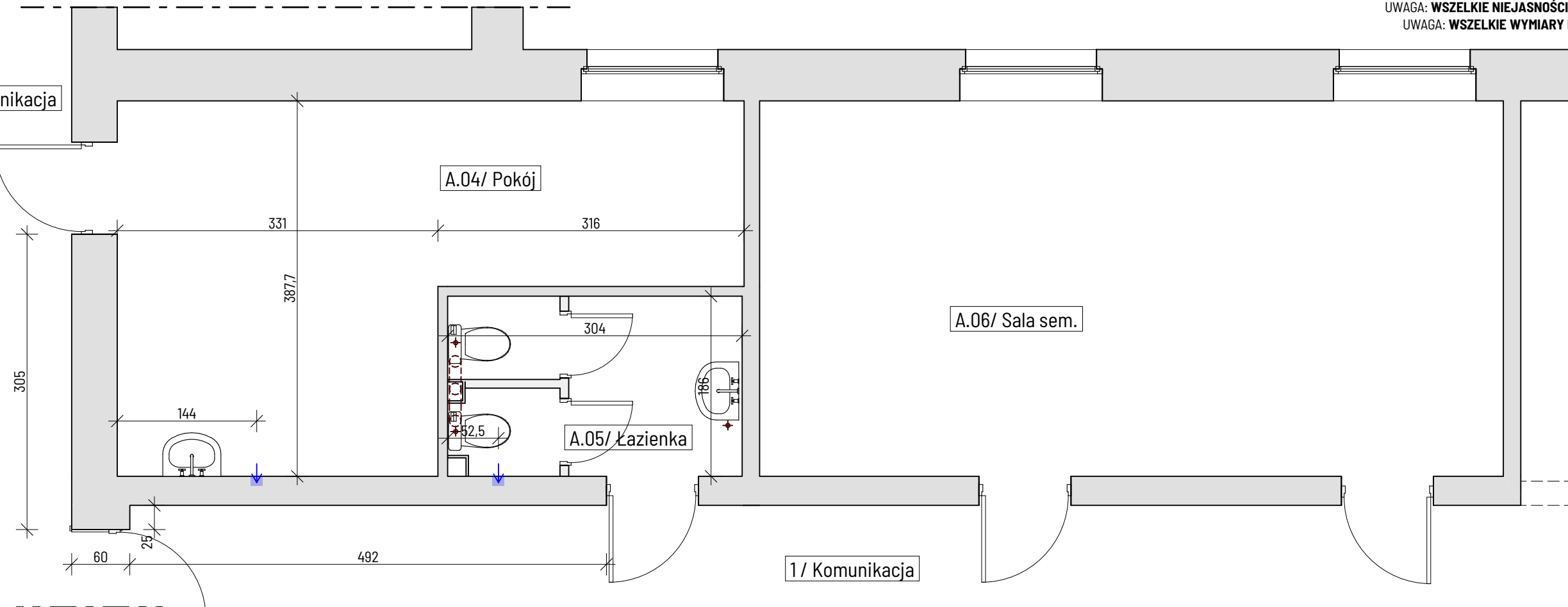


LEGENDA:

- Gniazdo wtykowe pojedyncze ze stykiem ochronnym
- Łącznik pojedynczy
- Wypust oświetleniowy sufitowa
- Wypust oświetleniowy ścienny
- Przyłącze wody (zimna i ciepła woda)
- Przyłącze wody (zimna woda)
- Przyłącze kanalizacyjne
- Wentylacja
- Płytki ścienne 20x20, h = 2,30 m
- Płytki ścienne 15x15, h = 2,00 m

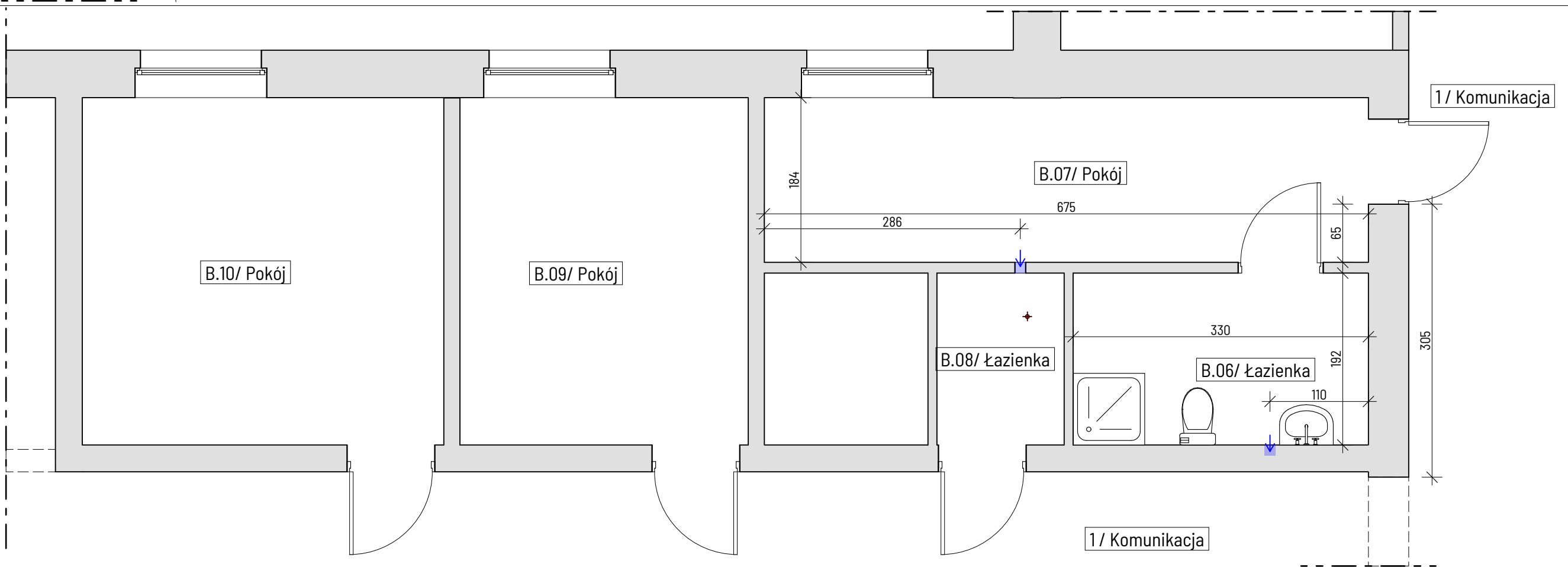


1 / Komunikacja

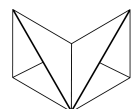
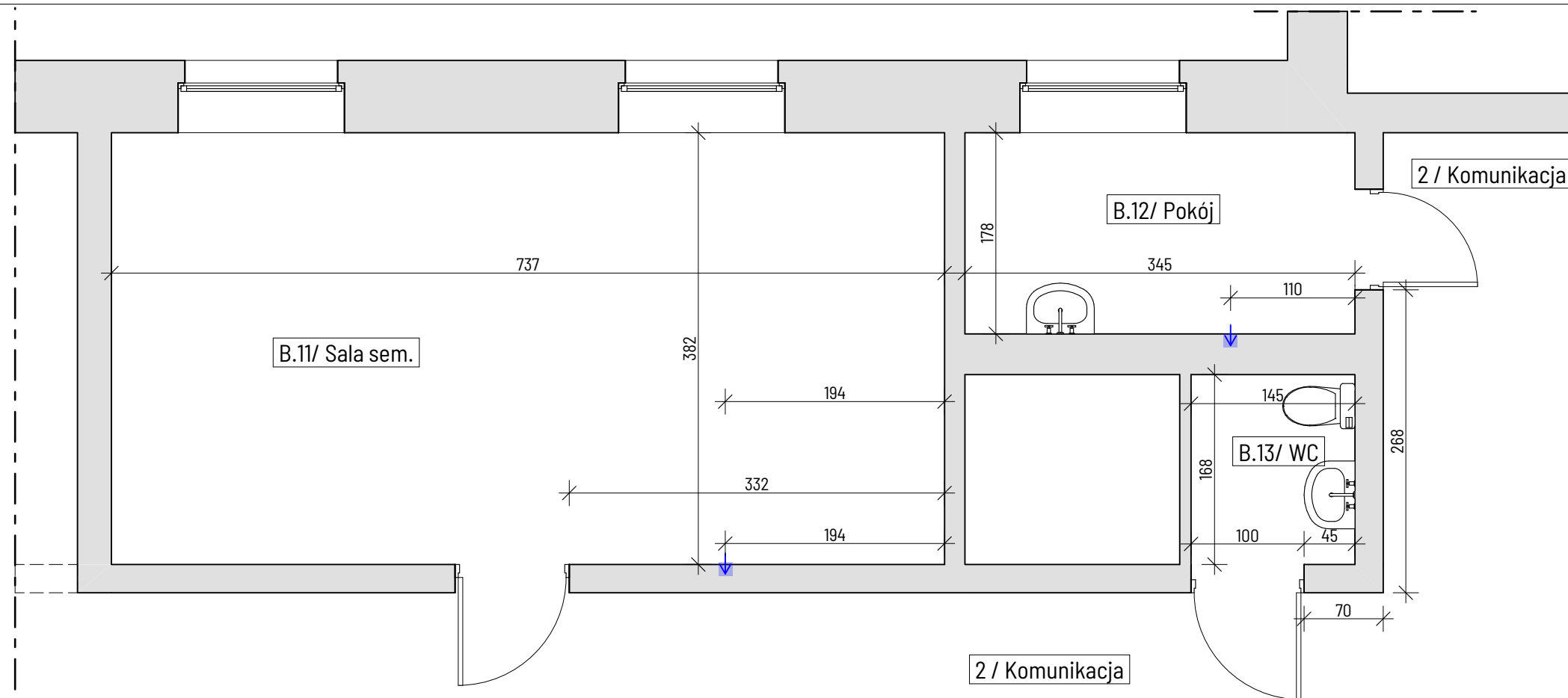
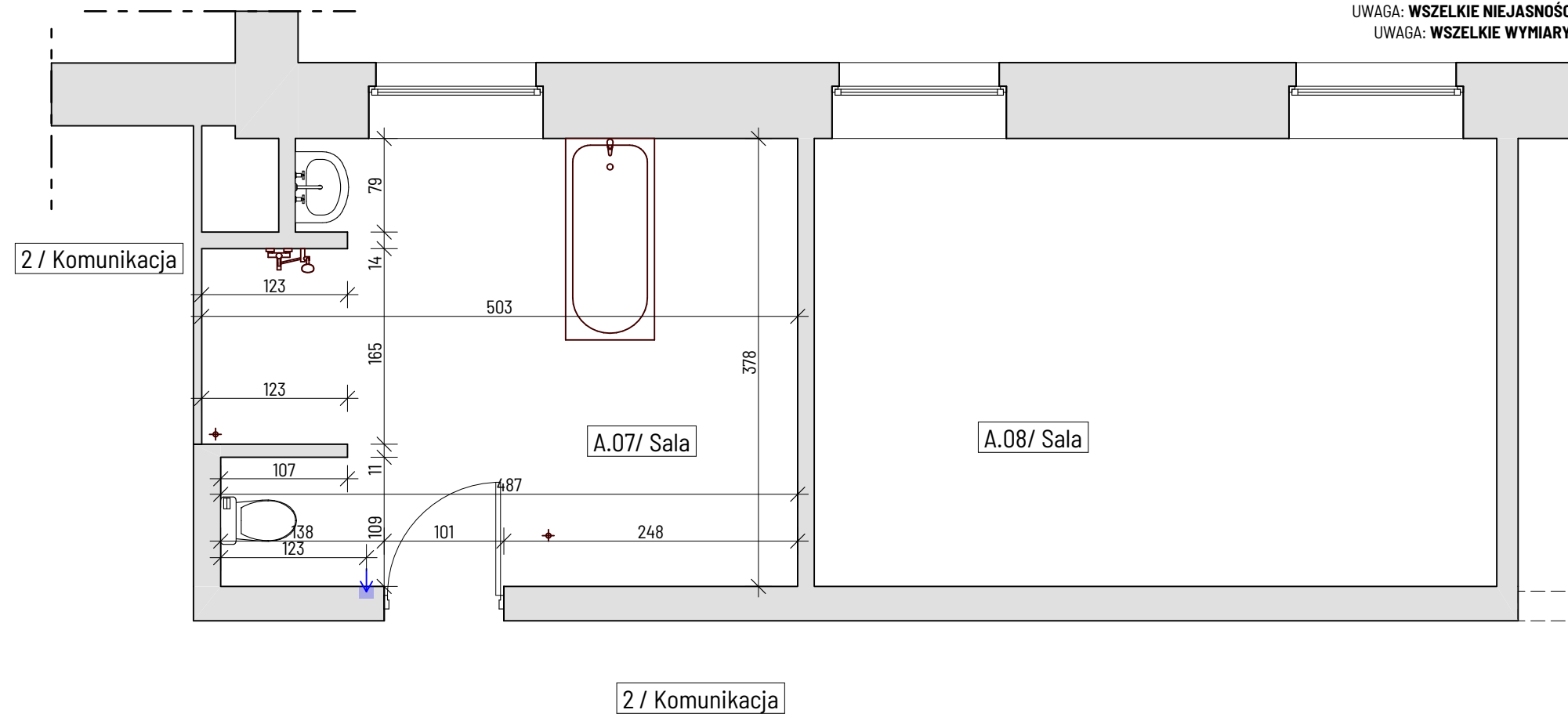


1 / Komunikacja

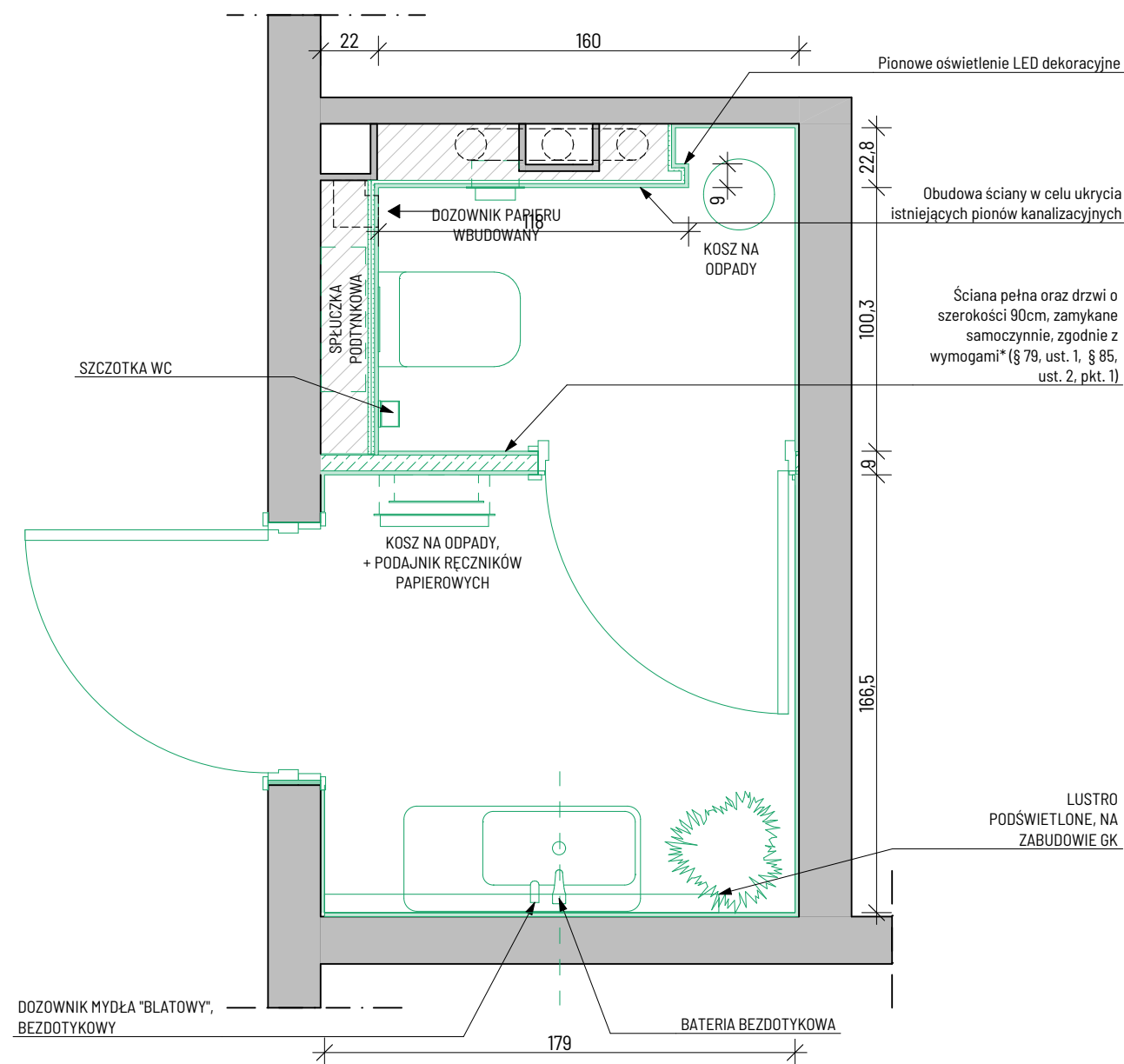
1 / Komunikacja



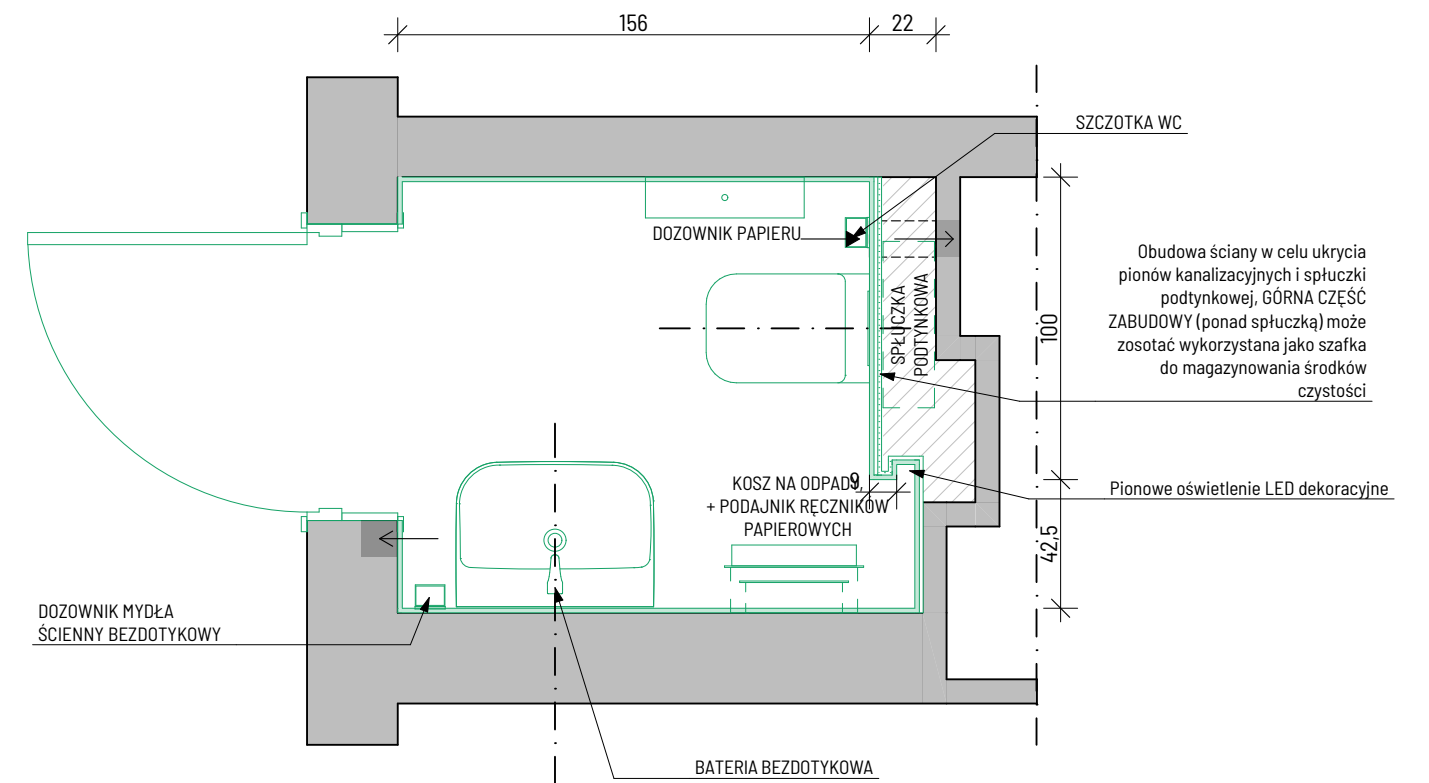
1 / Komunikacja



ŁAZIENKA A

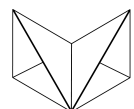


ŁAZIENKA B

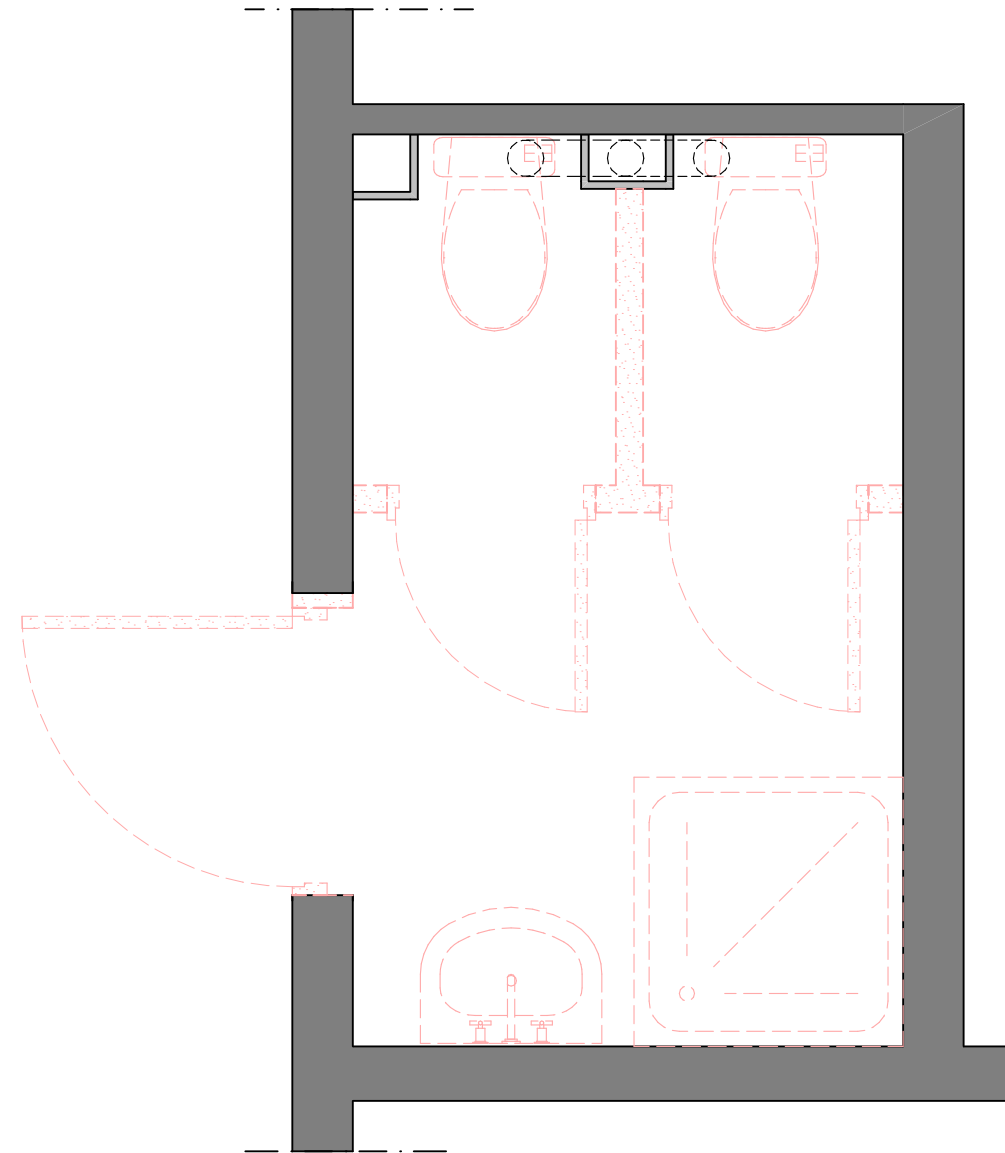


Powyższy układ funkcjonalny **spełnia** wymogi* łazienki ogólnodostępnej i pracowniczej

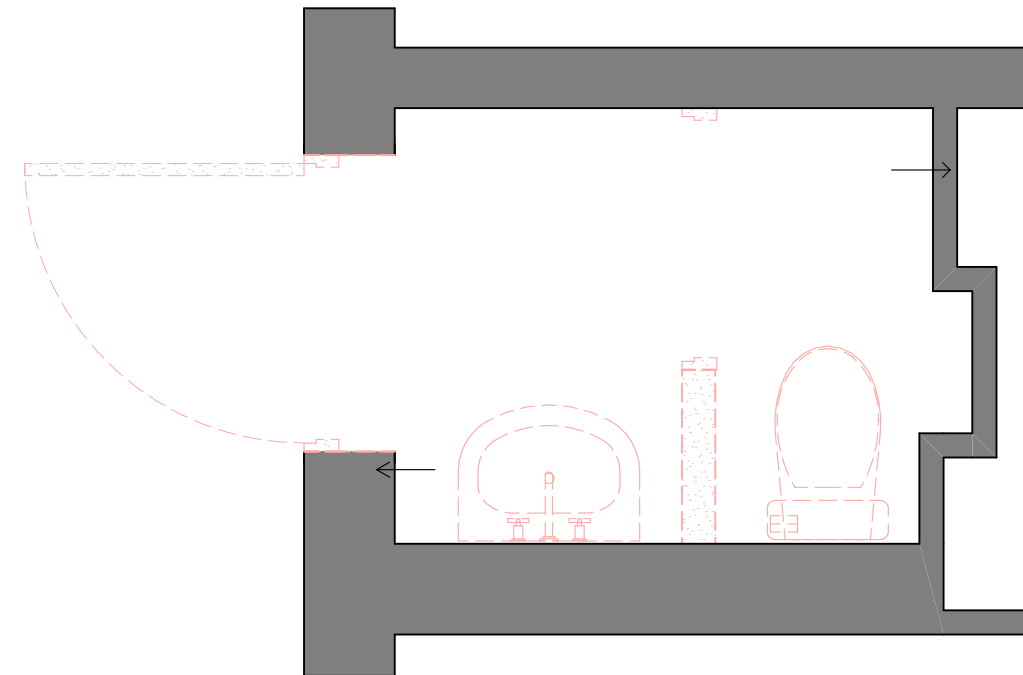
*Wymogi określają **Rozporządzenie Ministra Pracy i Polityki Socjalnej z dnia 26.09.1997 r. w sprawie ogólnych przepisów bezpieczeństwa i higieny pracy - rozdział 4** oraz **Rozporządzenie Ministra Infrastruktury, z dnia 12 kwietnia 2002 r. w sprawie warunków technicznych, jakim powinny odpowiadać budynki i ich usytuowanie - rozdział 6**



ŁAZIENKA A



ŁAZIENKA B

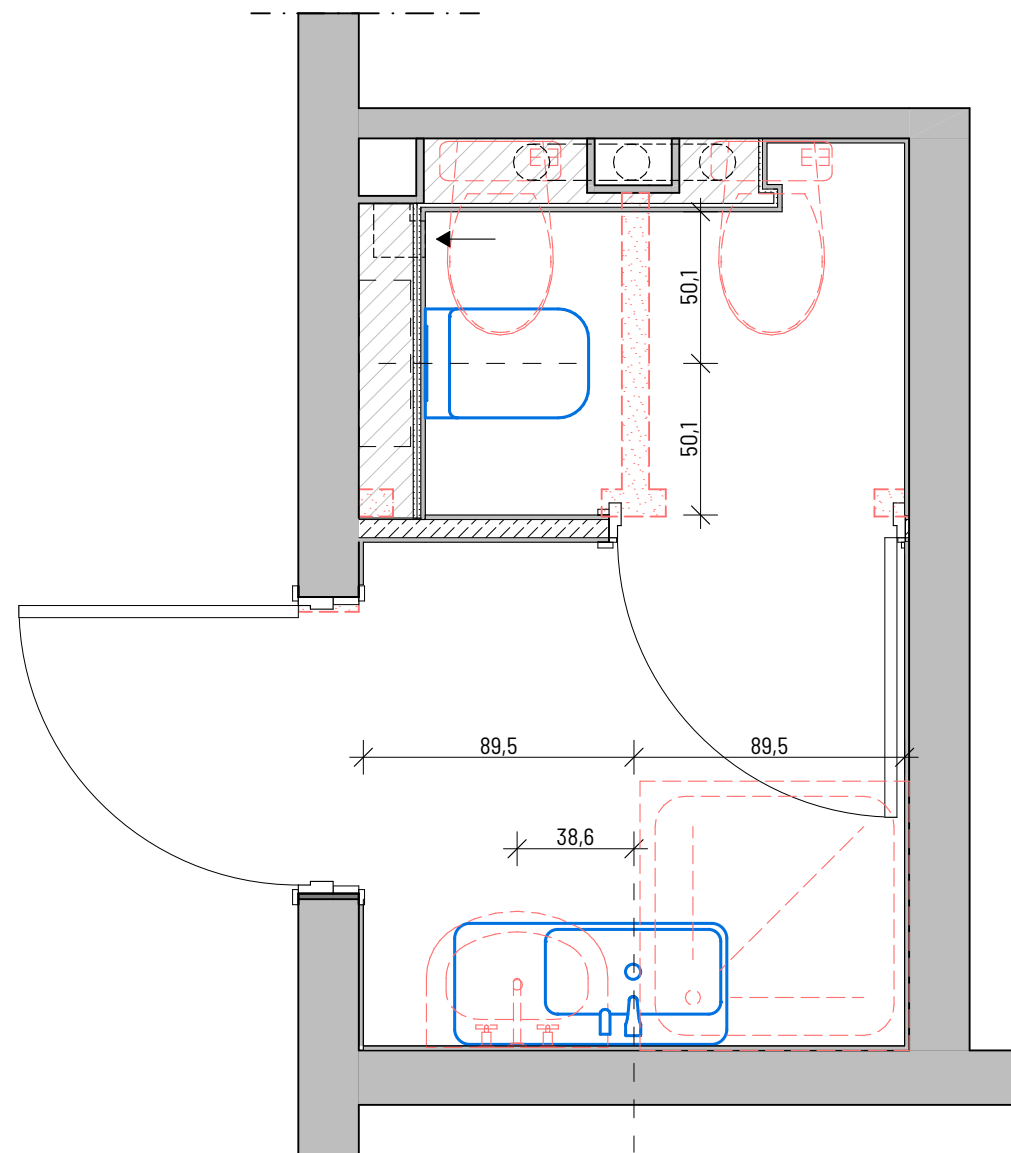


Wykaz robót rozbiórkowych:

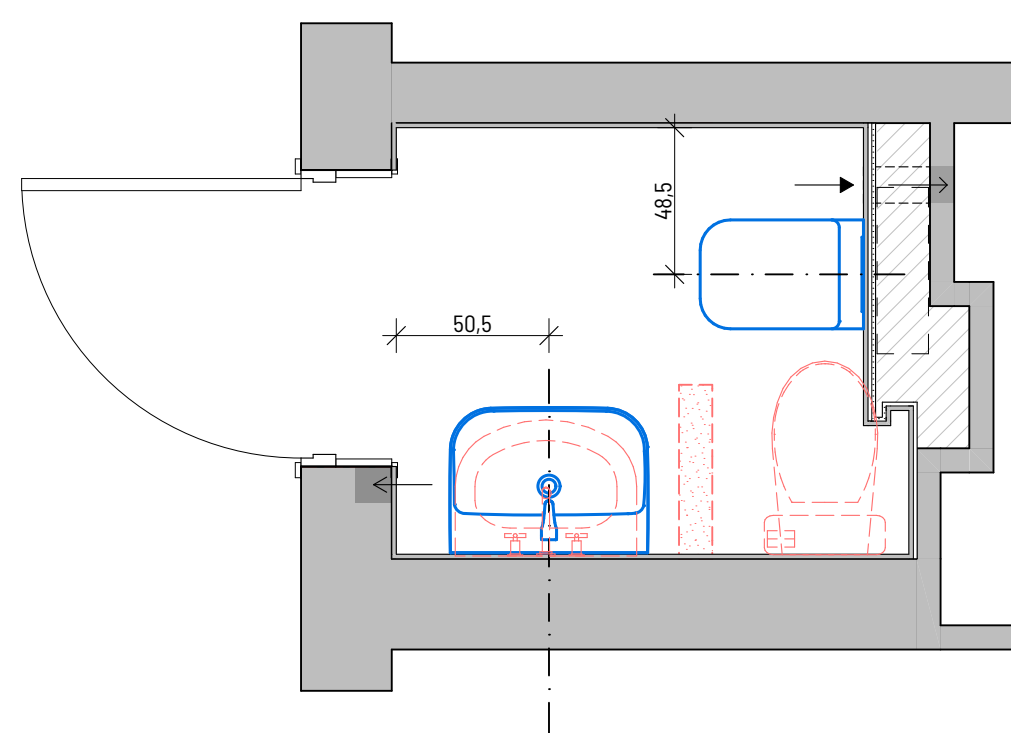
- Demontaż istniejących drzwi wraz z ościeżnicą zgodnie z oznaczeniem na rysunkach, wywóz zdemontowanych drzwi do utylizacji;
- Rozbiórka ścian działowych;
- Skucie starych płytek; Uprzątnięcie i wywiezienie gruzu;
- Demontaż urządzeń sanitarnych;

LEGENDA: kolorem czerwonym zaznaczono elementy wyposażenia i ściany przeznaczone do rozbiórek i demontażu.

ŁAZIENKA A

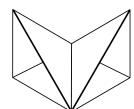


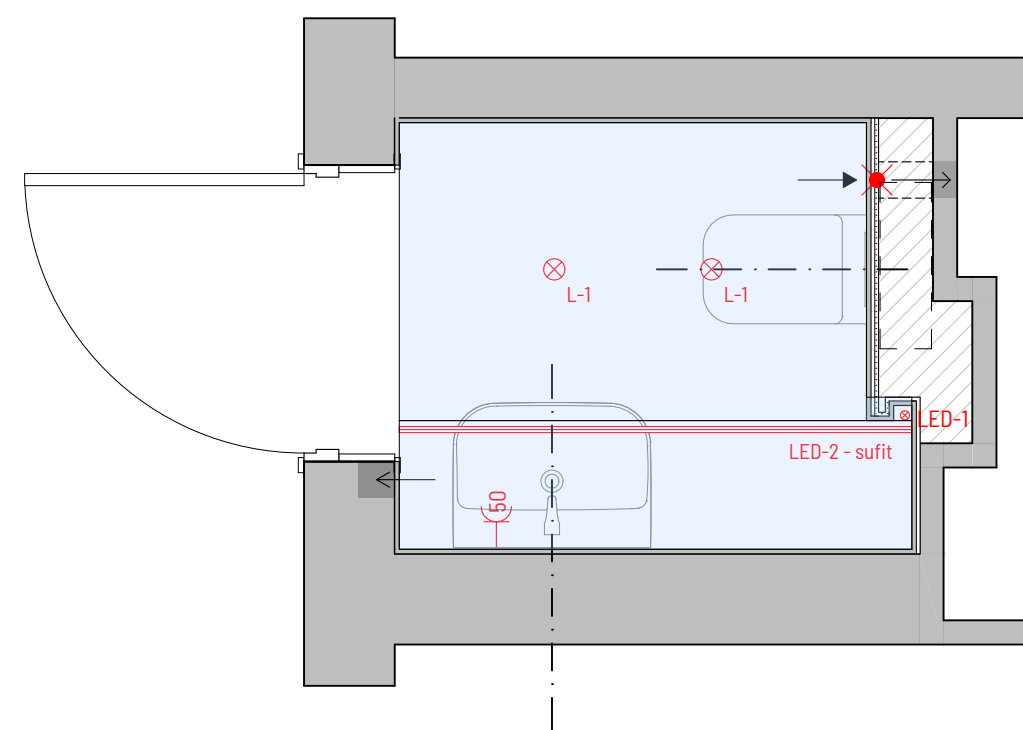
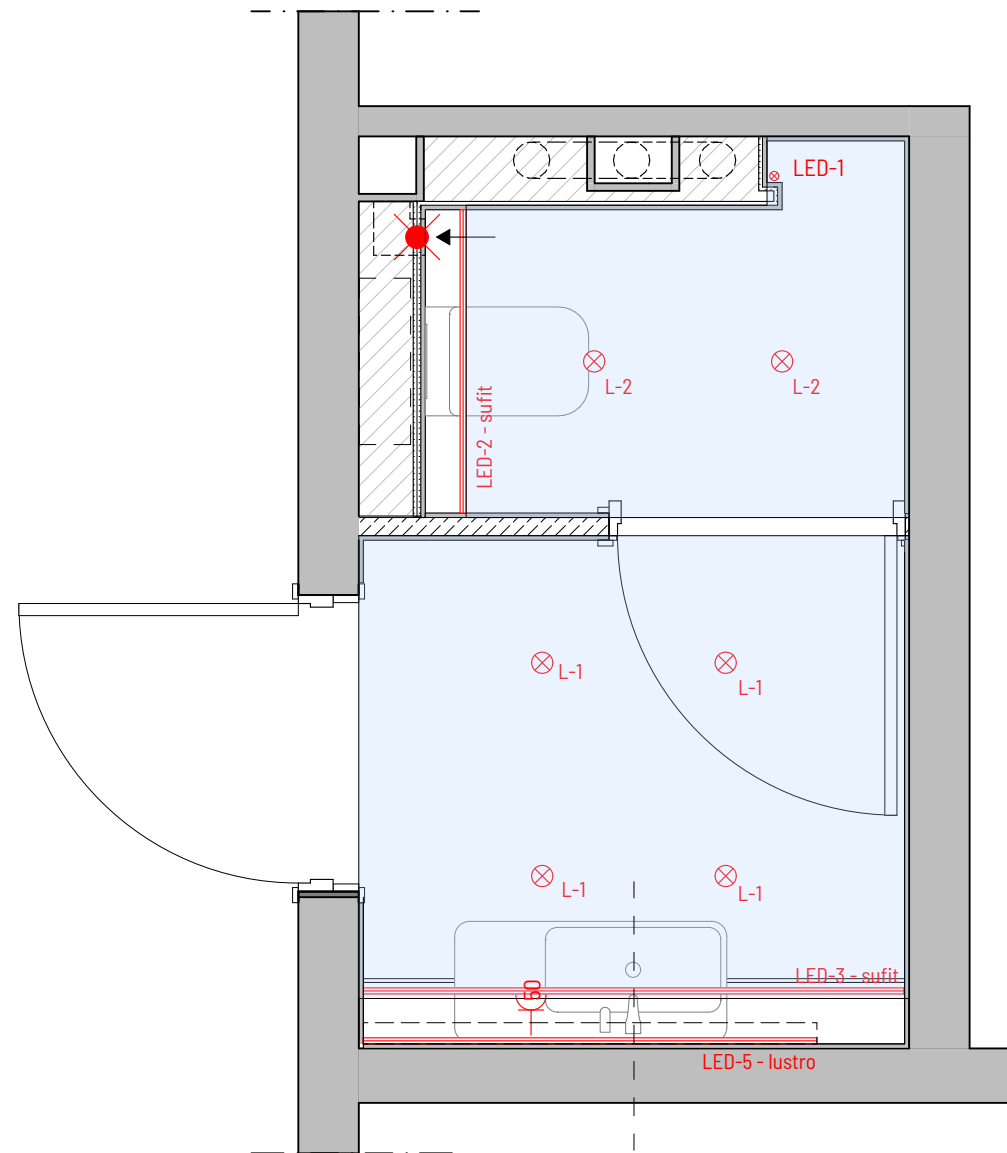
ŁAZIENKA B



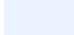



Wykaz robót w zakresie instalacji sanitarnych:

- Umywalki sedesy i brodziki prysznicowe należy zdemontować, wynieść;
- Wykucie i zdemontowanie tych elementów i odcinków instalacji wod-kan, które nie będą wykorzystane;
- Wykucie nowych bruzd pod nowe odcinki instalacji;
- Wykonanie nowych podejść instalacyjnych;
- Wymiana pionów wodno-kanalizacyjnych;
- Zabetonowanie bruzd powstałych po wykuciu starej instalacji
- Remont wentylacji - zgodnie z projektem wentylacji.
- Montaż umywalk, misek ustępowych oraz armatury.

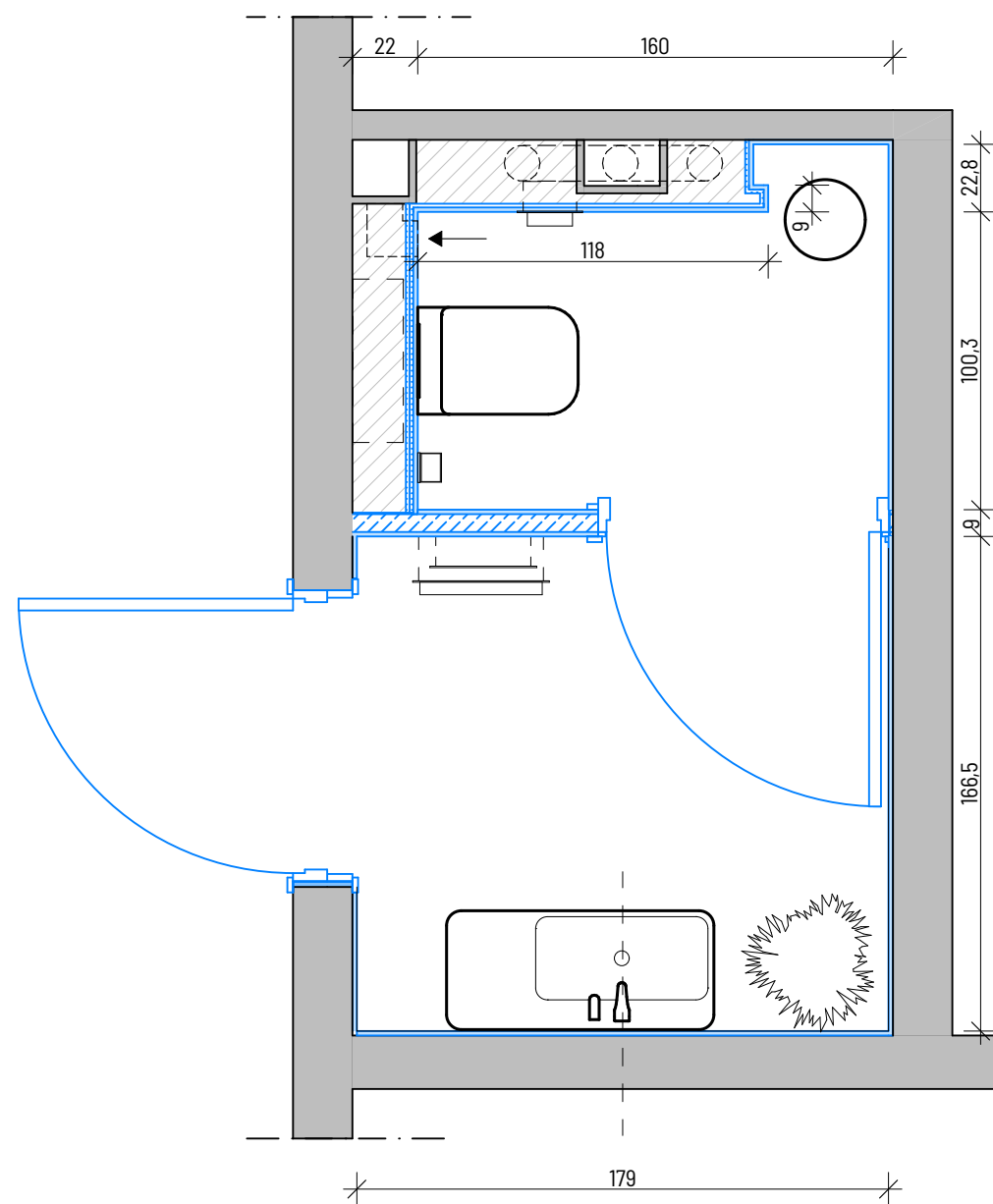




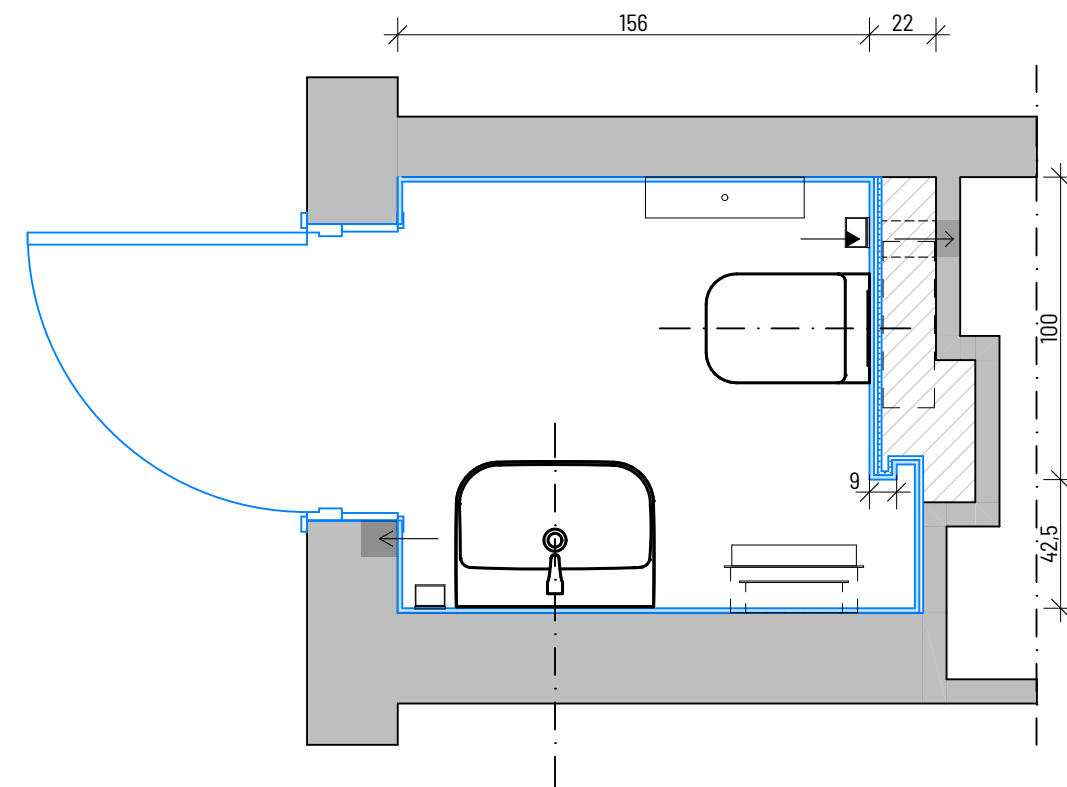
Legenda:

-  sufit podwieszany
-  wentylator
-  Gniazdo IP44, h=50cm
-  Oprawy oświetleniowe

ŁAZIENKA A



ŁAZIENKA B

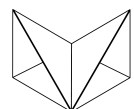


Wykaz prac budowlanych:

- Wykonanie nowej wylewki;
- Wymurowanie nowej ściany działowej;
- Obudowanie płytą GK na profilach stalowych istniejące instalacje i projektowane stelaże WC i spłuczki podtynkowe;
- wykonanie zabudowy gk pod lustro wiszące
- Montaż sufitów podwieszanych;
- Poszerzenie otworu drzwiowego;

Wykaz prac wykończeniowych:

- Układanie płytek podłogowych i ściennych, spoinowanie;
- Zastosowanie masy elastycznej oddzielającej różne rodzaje posadzek na wejściu do łazienki (Należy pamiętać o kierunku otwierania drzwi, aby łączenie posadzek znalazło się pod skrzydłem drzwiowym).
- Przygotowanie otworów do montażu nowych drzwi;
- Montaż stolarki drzwiowej, drzwi montować zgodnie z instrukcją montażu producenta, stosować uszczelnienia pianką montażową;
- Uzupelnienie tynków zewnętrznych i wewnętrznych w niezbędnym zakresie na ścianach i ościeżach, wraz z malowaniem
- Przygotowanie sufitów pod malowanie, malowanie farbą przeznaczoną do łazienek



ŁAZIENKA A



WIZUALIZACJE MAJĄ CHARAKTER POGLĄDOWY - SZCZEGÓŁY ZOSTANĄ USTALONE Z PROJEKTANTEM NA ETAPIE NADZORU

ŁAZIENKA A



ŁAZIENKA A



ŁAZIENKA A - WC



VOLPEDESIGN

ŁAZIENKA A - WC



ŁAZIENKA A - WC



ŁAZIENKA B



ŁAZIENKA B



ŁAZIENKA B



PROJEKT WYKONAWCZY

**PROJEKT WNĘTRZ DLA ZADANIA REMONTOWEGO
PN.: "REMONT ŁAZIENEK NA PARTERZE BUDYNKU PRZY UL.
KASZUBSKIEJ".**

Inwestor:	AKADEMIA KALISKA IM. PREZYDENTA STANISŁAWA WOJCIECHOWSKIEGO NOWY ŚWIAT 4, 62-800 KALISZ
Adres budowy:	KASZUBSKA 13, 62-800 KALISZ
Branża projektu:	INSTALACJE SANITARNE –WENTYLACJA
Kategoria obiektu:	IX

Zakres opracowania	Imię i nazwisko	Uprawnienia	Podpis
Projektant instalacji sanitarnej	mgr inż. Bartosz Woźniak	WKP/0126/POOS/14	

Zawartość teczki
<ol style="list-style-type: none">1. Opis techniczny,2. Oświadczenie projektanta,3. Decyzja o nadaniu uprawnień budowlanych,4. Zaświadczenie o wpisie do WOIB,5. Załączniki6. Część graficzna.

OPIS TECHNICZNY

I.	DOKUMENTY FORMALNO – PRAWNE	4
1.	KOPIA UPRAWNIEŃ PROJEKTANTA	4
2.	KOPIE ZAŚWIADCZEŃ PRZYNALEŻNOŚCI DO IZBY INŻYNIERÓW	5
II.	OPIS TECHNICZNY INSTALACJI SANITARNYCH	6
1.	ZAKRES OPRACOWANIA	6
2.	PODSTAWA FORMALNO-PRAWNA OPRACOWANIA	6
3.	MATERIAŁY WYJŚCIOWE	6
4.	ROZWIĄZANIA PROJEKTOWE	7
5.	WYTYCZNE BRANŻOWE	8
6.	UWAGI KOŃCOWE.....	8

CZĘŚĆ RYSUNKOWA

RYS. W.1

RZUT POMIESZCZENIEŃ WC – INSTALACJA WENTYLACJI

1:25

WIELKOPOLSKA
OKRĘGOWA
IZBA
INŻYNIERÓW
BUDOWNICTWA



OKRĘGOWA KOMISJA KWALIFIKACYJNA
sygn. akt: WOIB-OKK-SP-0054-164/2014

Poznań, dnia 10 czerwca 2014 r.

DECYZJA

Na podstawie art. 24 ust. 1 pkt 2 ustawy z dnia 15 grudnia 2000 r. o samorządach zawodowych architektów, inżynierów budownictwa oraz urbanistów (Dz.U. z 2001 r. Nr 5 poz. 42, z późn. zm.) i art. 12 ust. 1 pkt 1, art. 12 ust. 3 i 4, art. 13 ust. 1 pkt 1 oraz ust. 4, art. 14 ust. 1 pkt 4 ustawy z dnia 7 lipca 1994 r. Prawo budowlane (tekst jednolity: Dz. U. z 2013 r. poz. 1409 z późn. zm.) oraz § 23 ust. 1 rozporządzenia Ministra Transportu i Budownictwa z dnia 28 kwietnia 2006 r. w sprawie samodzielnych funkcji technicznych w budownictwie (Dz. U. Nr 83 poz. 578 z późn. zm.)

decyzją Okręgowej Komisji Kwalifikacyjnej WOIB
otrzymuje

Pan

Bartosz Kamil Woźniak

magister inżynier
kierunek: Inżynieria Środowiska
urodzony dnia 25 maja 1979 r. w Jarocinie

UPRAWNIENIA BUDOWLANE nr ewidencyjny WKP/0126/POOS/14

do projektowania bez ograniczeń
w specjalności instalacyjnej w zakresie sieci, instalacji i urządzeń
ciepłych, wentylacyjnych, gazowych, wodociągowych i kanalizacyjnych

U Z A S A D N I E

W związku z uwzględnieniem w całości zadania strony, na podstawie art. 107 § 4 k.p.a. odstępuje się od uzasadnienia decyzji. Zakres nadanych uprawnień budowlanych wskazano na odwrocie decyzji.

Pouczenie

1. Podstawą do wykonywania samodzielnych funkcji technicznych w budownictwie stanowi wpis do centralnego rejestru Głównego Inspektora Nadzoru Budowlanego oraz wpis na listę członków właściwej Izby samorządu zawodowego.
2. Od niniejszej decyzji służy odwołanie do Krajowej Komisji Kwalifikacyjnej Polskiej Izby Inżynierów Budownictwa w Warszawie, za pośrednictwem Wielkopolskiej Okręgowej Komisji Kwalifikacyjnej Wielkopolskiej Okręgowej Izby Inżynierów Budownictwa w Poznaniu w terminie 14 dni od daty jej doręczenia.



Przewodniczący
Okręgowej Komisji Kwalifikacyjnej WOIB

prof. dr hab. inż. Wiesław Buczkowski

I. DOKUMENTY FORMALNO – PRAWNE

1. KOPIA UPRAWNIENIŃ PROJEKTANTA

Na podstawie art. 12 ust. 1 pkt 1 i 5 ustawy Prawo budowlane Pan Bartosz Kamil Woźniak jest upoważniony w specjalności instalacyjnej w zakresie sieci, instalacji i urządzeń ciepłych, wentylacyjnych, gazowych, wodociągowych i kanalizacyjnych do:
- projektowania, sprawdzania projektów budowlanych w specjalności objętej niniejszymi uprawnieniami i sprawowania nadzoru autorskiego,
- sprawowania kontroli technicznej utrzymania obiektów budowlanych
bez ograniczeń.

Zgodnie z § 23 ust. 1 rozporządzenia Ministra Transportu i Budownictwa z dnia 28 kwietnia 2006 r. w sprawie samodzielnych funkcji technicznych w budownictwie, niniejsze uprawnienia budowlane uprawniają do projektowania obiektu budowlanego, takiego jak: sieci i instalacje ciepłe, wentylacyjne, gazowe, wodociągowe i kanalizacyjne, z doбором właściwych urządzeń w projekcie budowlanym.

Na podstawie § 15 rozporządzenia Ministra Transportu i Budownictwa z dnia 28 kwietnia 2006 r. w sprawie samodzielnych funkcji technicznych w budownictwie, uprawnienia do projektowania stanowią podstawę do sporządzania projektu zagospodarowania działki lub terenu w zakresie w/w specjalności.

Skład orzekający
Okręgowej Komisji Kwalifikacyjnej

Przewodniczący – prof. dr hab. inż. Wiesław Buczkowski:

Członek Komisji – dr inż. Andrzej Borezyński:

Członek Komisji – dr inż. Daniel Pawlicki:

Otrzymują:

1. Pan Bartosz Kamil Woźniak
63-200 Jarocin, ul. Karwowskiego 24
2. Okręgowa Rada Izby
3. Główny Inspektor Nadzoru Budowlanego
4. a/a

2. KOPIE ZAŚWIADCZEŃ PRZYNALEŻNOŚCI DO IZBY INŻYNIERÓW



Zaświadczenie

o numerze weryfikacyjnym:

WKP-VK1-8MI-NQP *

Pan Bartosz Kamil Woźniak o numerze ewidencyjnym WKP/IS/0327/14
adres zamieszkania ul. Karwowskiego 24, 63-200 Jarocin
jest członkiem Wielkopolskiej Okręgowej Izby Inżynierów Budownictwa i posiada wymagane
ubezpieczenie od odpowiedzialności cywilnej.
Niniejsze zaświadczenie jest ważne od 2020-10-01 do 2021-09-30.

Zaświadczenie zostało wygenerowane elektronicznie i opatrzone bezpiecznym podpisem elektronicznym
weryfikowanym przy pomocy ważnego kwalifikowanego certyfikatu w dniu 2020-09-03 roku przez:

Jerzy Stroński, Przewodniczący Rady Wielkopolskiej Okręgowej Izby Inżynierów Budownictwa.

(Zgodnie art. 5 ust 2 ustawy z dnia 18 września 2001 r. o podpisie elektronicznym (Dz. U. 2001 Nr 130 poz. 1450) dane w postaci
elektronicznej opatrzone bezpiecznym podpisem elektronicznym weryfikowanym przy pomocy ważnego kwalifikowanego certyfikatu są
równoważne pod względem skutków prawnych dokumentom opatrzonym podpisami własnoręcznymi.)

* Weryfikację poprawności danych w niniejszym zaświadczeniu można sprawdzić za pomocą numeru weryfikacyjnego zaświadczenia na
stronie Polskiej Izby Inżynierów Budownictwa www.piib.org.pl lub kontaktując się z biurem właściwej Okręgowej Izby Inżynierów
Budownictwa.



II. OPIS TECHNICZNY – INSTALACJA WENTYLACJI

Projekt wnętrz dla zadania remontowego
pn.: "Remont łazienek na parterze budynku przy ul. Kaszubskiej "
Akademia Kaliska im. Prezydenta Stanisława Wojciechowskiego

1. Zakres opracowania

Przedmiotem opracowania jest projekt wentylacji w związku z remontem łazienek na parterze budynku przy ul. Kaszubskiej w Kaliszu. Opracowanie składa się z części opisowej i graficznej a swoim zakresem obejmuje przebudowę poniższych instalacji:

- wentylacji w zakresie modernizowanych pomieszczeń,

Projekt swoim zakresem nie ingeruje w źródła ciepła oraz w instalacje prowadzone w gruncie na zewnątrz budynku i poza zakresem opracowania. Wszystkie instalacje podlegające przebudowie są dostępne na przedmiotowej kondygnacji i kondygnacji powyżej.

Z uwagi na braki w inwentaryzacji instalacji sanitarnych oraz archiwalnych dokumentacji, włączenia do istniejących pionów wentylacyjnych należy uważać jako orientacyjne i dokładna ich lokalizacja zostanie wskazana po odkryciu szachtów. Przed przystąpieniem do prac należy sprawdzić drożność przewodów wentylacyjnych.

2. Podstawa formalno-prawna opracowania

Podstawą formalną realizacji przedmiotowego opracowania stanowi umowa zawarta pomiędzy biurem projektowym a Inwestorem.

Opracowanie sporządzono w oparciu o następujące akty prawne:

a)Ustawę Prawo Budowlane z dnia 07.07.1994 z późniejszymi zmianami,
oraz przepisy wykonawcze:

b)Rozporządzenie Ministra Infrastruktury z dnia 12.04.2002 (Dz. U. Nr 75 poz. 690 z późniejszymi zmianami) w sprawie warunków technicznych, jakim powinny odpowiadać budynki i ich usytuowanie,

c)Rozporządzenie Ministra Spraw Wewnętrznych i Administracji z dnia 7.06.2010 (Dz. U. Nr 109 poz. 719) w sprawie ochrony przeciwpożarowej budynków, innych obiektów budowlanych i terenów,

d)Rozporządzenie Ministra Zdrowia z dnia 29 czerwca 2012 r w sprawie szczególnych wymagań, jakim powinny odpowiadać pomieszczenia i urządzenia podmiotu wykonującego działalność leczniczą,

e)Polskie Normy.

3. Materiały wyjściowe

Przy opracowaniu niniejszej dokumentacji wykorzystano następujące materiały:

- podkłady architektoniczno-budowlane opracowane przez biuro architektoniczne,
- uzgodnienia międzybranżowe,
- katalogi urządzeń,
- dokumentacji archiwalnych
- notatek i ustaleń z Zamawiającym
- wizji lokalnej w terenie,
- katalogów i wytycznych producentów,

3.1. Moc właściwa wentylatorów

Moc właściwa wentylatorów zastosowanych w instalacjach wentylacyjnych i klimatyzacyjnych nie będzie przekraczać wartości określonych w Rozporządzeniu Ministra Infrastruktury z dnia

12 kwietnia 2002 r. w sprawie warunków technicznych, jakim powinny odpowiadać budynki ich usytuowanie (z najnowszymi zmianami) par. 154.

Zgodnie z powyższym maksymalne moce właściwe wynosić będą:

- dla wentylatorów nawiewnych w złożonych instalacjach klimatyzacji – 1.60 kW/m³/s,
- dla wentylatorów nawiewnych w prostych instalacjach wentylacji – 1.25 kW/m³/s,
- dla wentylatorów wywiewnych w złożonych instalacjach klimatyzacji – 1.00 kW/m³/s,
- dla wentylatorów wywiewnych w prostych instalacjach wentylacji – 1.00 kW/m³/s,
- dla wentylatorów wywiewnych w instalacjach wywiewnych – 0.80 kW/m³/s.

4. Rozwiązania projektowe

4.1. Wentylacja WC

Nawiew do pomieszczeń sanitarnych realizowany jest poprzez kratki nawiewne montowane w drzwiach wejściowych o przekroju minimum 0,022 m².

Wywiew z pomieszczeń WC nastąpi osobną linią wywiewną z zastosowaniem wentylatora ściennie –sufitowego np. Harmann Base 120T. Kanały należy włączyć w istniejące przewody murowane wyprowadzone ponad dach. Przed montażem należy dokonać inwentaryzacji kominiarskiej istniejących murowanych przewodów wentylacyjnych. W razie niedrożności należy projektowaną wentylację wyciągową włączyć w inny dostępny przewód po konsultacji z projektantem. Zaleca się pracę ciągłą wentylatorów dla założonej wydajności czyli 50 m³/h na miskę.

Całość instalacji po montażu należy wyregulować na odpowiednie wielkości przepływu.

Czyszczenie instalacji powinno być zapewnione przez zastosowanie otworów rewizyjnych w przewodach instalacji lub demontaż elementu składowego instalacji.

Otwory rewizyjne powinny umożliwiać oczyszczenie wewnętrznych powierzchni przewodów, a także urządzeń i elementów instalacji, jeśli konstrukcja tych urządzeń i elementów nie umożliwi ich oczyszczenia w inny sposób. Całość prac wykonać zgodnie z warunkami technicznymi wykonania i odbioru robót sanitarnych.

4.1.1 Wytyczne do automatyki.

Instalacje i urządzenia wentylacji mechanicznej powinny podlegać okresowemu czyszczeniu nie rzadziej niż co 12 miesiące. Dokonanie tych czynności powinno być udokumentowane.

Wszystkie urządzenia projektuje się wyposażyć w systemy automatycznej regulacji pozwalające na zachowanie algorytmów pracy urządzeń zgodnie z wytycznymi:.

Zapewnić ciągłość pracy układu wentylacyjnego wraz z uniemożliwieniem wyłączenia jej przez osoby nieupoważnione i postronne.

Wentylatory wywiewne z pomieszczeń WC – załączany z oświetleniem, wyłączany z opóźnieniem czasowym 15min.

4.2. Przejścia przez przegrody ppoż.

1. Wszystkie przejścia przewodów instalacji wentylacji w miejscu przejścia przez elementy oddzielenia przeciwpożarowego należy zabezpieczyć do odporności ogniowej przegrody.

2. Dla zabezpieczeń przejść przez przegrody wydzielenia ogniowego kanałów wentylacyjnych stosować przeciwpożarowe klapy odcinające o klasie odporności ogniowej EI równej klasie elementu oddzielenia przeciwpożarowego – w przypadku występowania takich przejść.

3. Przewody wentylacyjne prowadzone przez strefę pożarową, której nie obsługują, obudować elementami o odporności ogniowej EI wymaganej dla elementów oddzielenia przeciwpożarowego tej strefy – w przypadku występowania takich przejść.

4. Zamocowania przewodów do elementów budowlanych wykonać z materiałów niepalnych, zapewniających przejście siły powstającej w przypadku pożaru w czasie nie krótszym niż wymagany dla klasy odporności ogniowej przewodu lub klapy odcinającej.

UWAGA. ZABEZPIECZENIA TE NALEŻY STOSOWAĆ W PRZYPADKU WYSTĘPOWANIA PRZEJŚĆ PRZEZ PRZEGRODY ODDZIELENIA POŻAROWEGO.

5. Wytyczne branżowe

5.1. Budowlano-konstrukcyjne

- Wykonać potrzebne otwory w stropach i ścianach do prowadzenia instalacji, następnie otwory te zabezpieczyć przed wpływem czynników atmosferycznych
- w drzwiach do pomieszczeń w których zaprojektowano instalację wentylacji wywiewnej należy zamontować kratki kontaktowe lub podcięcia od dołu,
- zapewnić dojsie serwisowe do wszystkich elementów instalacji sanitarnych, wymagających okresowej regulacji, przeglądu itp.;

5.2. Elektryczne

- wykonać zasilania elektryczne do wszystkich zaprojektowanych urządzeń,
- wykonać instalację uziemiającą urządzenia m.in. wentylatory kanałowe, klimatyzatory

6. Uwagi końcowe

Wszystkie roboty prowadzić i wykonać zgodnie z niniejszym opracowaniem oraz Warunkami Technicznymi Wykonania i Odbioru Robót Budowlano-Montażowych cz. II.

Realizację robót prowadzić:

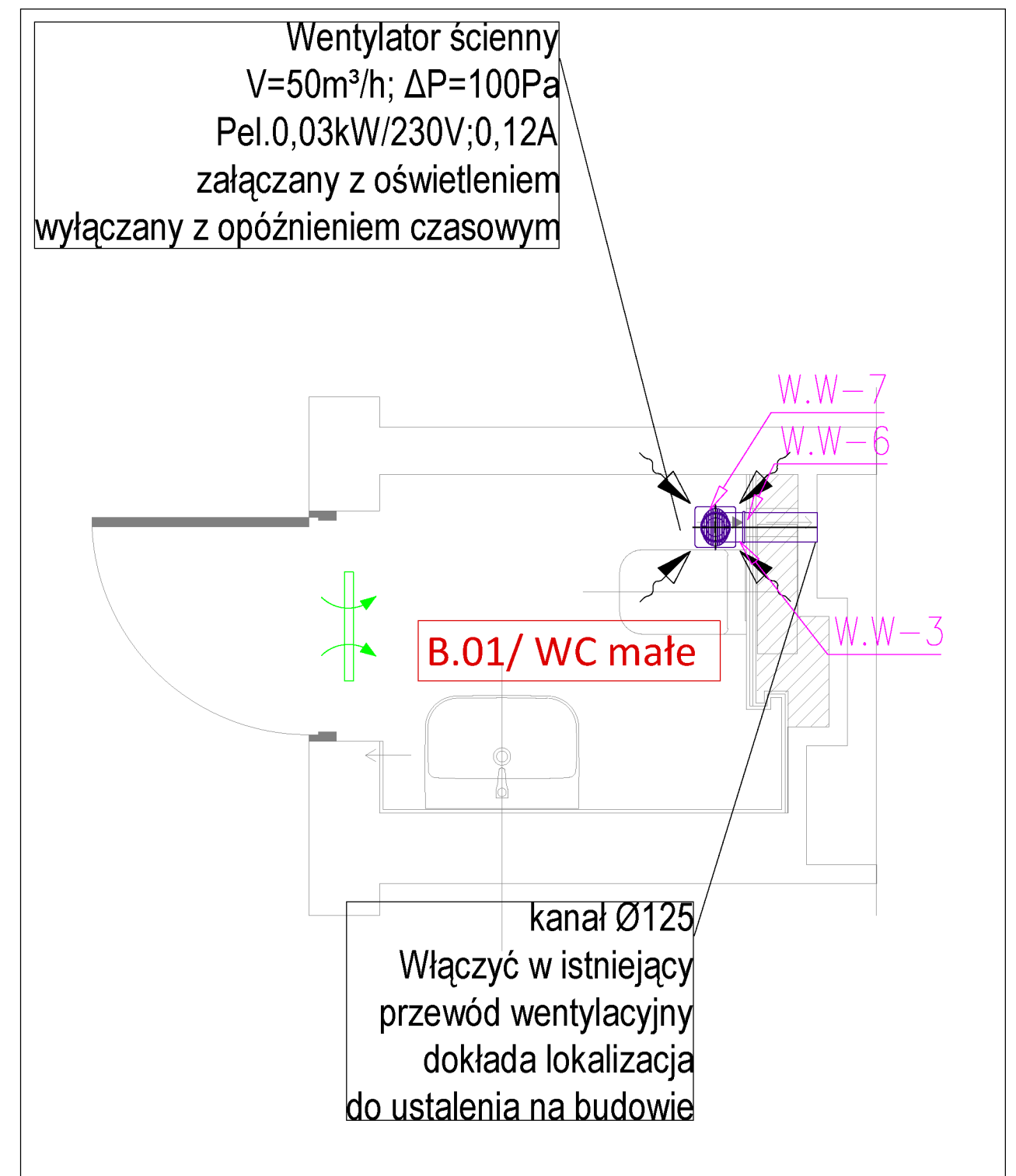
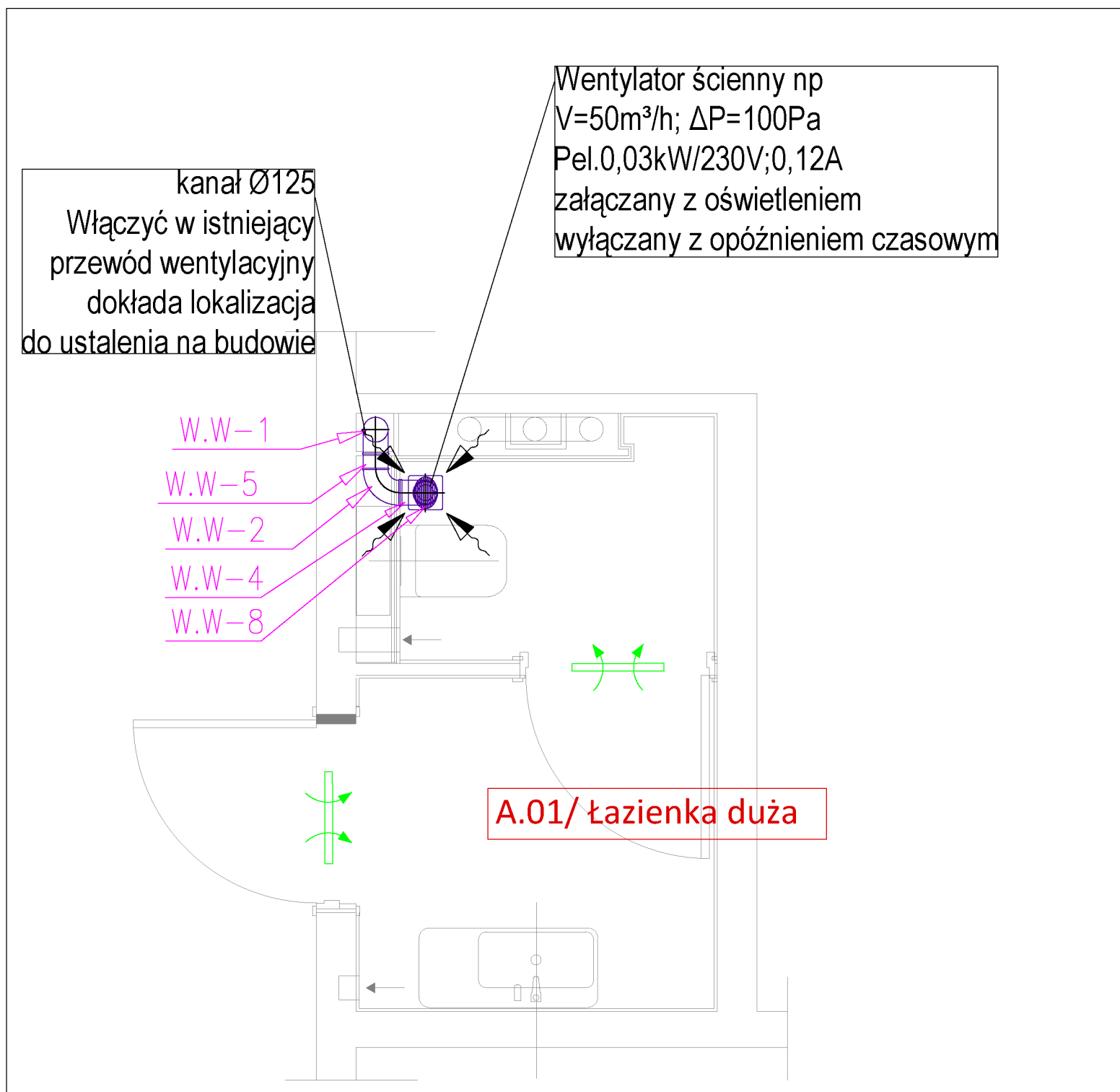
- zgodnie z niniejszym projektem
- w pełnej koordynacji z innymi robotami budowlano – instalacyjnymi
- z zachowaniem obowiązujących przepisów B.H.P.
- zgodnie z instrukcjami montażu producentów materiałów i urządzeń.

W przypadku zaistnienia problemów technicznych w trakcie realizacji należy je konsultować z projektantem.

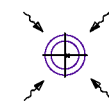
Opracował
mgr inż. Bartosz Woźniak
(upr. nr WKP/0126/POOS/14)

ZESTAWIENIE ELEMENTÓW INSTALACJI Wentylacji Mechanicznej

W.W-				
W.W- 1	Kolano BP-C-125-90	1	0.118	prod.Ogólna
W.W- 2	Kolano BP-C-125-90	1	0.118	prod.Ogólna
W.W- 3	Kolano BP-C-125-90	1	0.118	prod.Ogólna
W.W- 4	Kolano BP-C-125-90	1	0.118	prod.Ogólna
W.W- 5	Kanał wentylacyjny SPR-C-125-68	1	0.027	prod.Ogólna
W.W- 6	Kanał wentylacyjny SPR-C-125-308	1	0.121	prod.Ogólna
W.W- 7	Wentylator domowy BASE-120T	1		prod.Harmann
W.W- 8	Wentylator domowy BASE-120T	1		prod.Harmann



LEGENDA



wentylator wyciągowy ściennie - sufitowy



Kratka wentylacyjna w drzwiach lub podcięcie drzwi o wymiarach min. 220cm²



Linia wywiewna WC

UWAGA:

1. Podejścia do urządzeń (wentylator ufitowy) należy uściślić przy montażu zgodnie z aranżacją sufitu podwieszono (lokalizacja lamp).
2. Przed rozpoczęciem robót należy sprawdzić trasy, rzędne i wymiary pozostałych instalacji.
3. Przed zamówieniem elementów instalacji i rozpoczęciem robót montażowych sprawdzić możliwość wykonania instalacji w warunkach realizacji. Wszelkie niejasności konsultować z nadzorem autorskim.
4. Wszelkie odstępstwa wykonawstwa od rozwiązań projektowych należy uzgodnić z nadzorem autorskim.
5. Osprzęt, armaturę i urządzenia należy montować zgodnie z wymogami prodecnta i atestów/dopuszczeń. Odstępstwo uzgodnić z nadzorem autorskim.
6. Wszystkie przepusty instalacyjne w przejściach między strefami przeciwpożarowymi powinny mieć klasę odporności ogniowej (E I) wymaganą dla tych elementów.

BW PROJEKT
ul. Śródmiejska 26/19, 63-200 Jarocin
e-mail: bartoszwozniak@interia.pl; tel. 501 229 505

INWESTOR:
AKADEMIA KALISKA IM. PREZYDENTA STANISŁAWA WOJCIECHOWSKIEGO
NOWY ŚWIAT 4, 62-800 KALISZ

TEMAT/OBIEKT:
PROJEKT WNĘTRZ DLA ZADANIA REMONTOWEGO
PN.: "REMONT ŁAZIENEK NA PARTERZE BUDYNKU PRZY UL. KASZUBSKIEJ".

BRANŻA: INSTALACJE SANITARNE - WENTYLACJA STADIUM: PROJEKT WYKONAWCZY SKALA: 1:25

PROJEKTANT:
mgr inż. Bartosz Woźniak
Uprawnienia budowlane nr WKP/0126/POOS/14
do projektowania bez ograniczeń w specjalności instalacyjnej w zakresie sieci, instalacji i urządzeń cieplnych, wentylacyjnych, gazowych, wodociągowych i kanalizacyjnych

PODPIS:

RYSUNEK:
RZUT POMIESZCZENI WC -
INSTALACJA WENTYLACJI

DATA:
10/2020

NR RYS. STR. NR
W.1 10