



**Powiat
Legionowski**

NAGRODZONE PRACE

**Opracowanie koncepcji architektoniczno-budowlanej
siedziby Powiatowej Instytucji Kultury w Legionowie
wraz z infrastrukturą towarzyszącą oraz zagospodarowaniem terenu.**

Legionowo, 16 lutego 2022 r.

III nagroda

1. FAV Filip Zieliński
os. Czwartaków 5/28
62-020 Swarzędz

2. IPSO Paulina Sobiech
ul. Sowice 11b
61-306 Poznań

3. Wójtowicz Architecture
Jakub Wójtowicz
ul. Bukowa 24
62-002 Suchy Las

4. Łukasz Piszczalka
ul. Milczańska 3G/219
61-131 Poznań





PRZYSTAŃ KULTURY

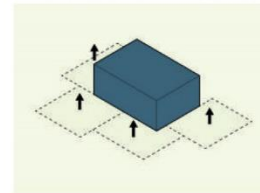
BUDYNEK POWIATOWEJ INSTYTUCJI KULTURY W LEGNICIE
WRAZ Z ZAGOSPODAROWANIEM TERENU

Rola kultury w życiu człowieka jest nieoceniona. Kształtowanie pojedynczych osobowości czy nawet całych społeczności nie byłoby możliwe bez **kontaktów międzyludzkich oraz wartości** jakie niesie za sobą obcowanie z kulturą. Nieodłączną **węzł stworzona między nią a każdym człowiekiem od lat ewoluuje dostosowując się do oczekiwań powstających w skutek dynamicznych zmian** zachodzących na świecie. Ostatnie lata szczególnie mocno wystawiły na próbę relację człowiek-kultura. Izolacja oraz ograniczenie kontaktów uniemożliwiły organizację wielu wydarzeń i aktywności. Powstała w ten sposób pustka uświadomiła nam jak **bardzo potrzebujemy kultury jako społeczeństwo. Wyjścia, spotkania czy interakcje artystyczne potrzebują jednak odpowiedniej przestrzeni – przedefiniowanej zarówno pod względem bezpieczeństwa użytkowników, jak i uwagi na nowy styl życia – bardziej dynamiczny, szybki, wykorzystujący nowe technologie.** Pogodzenie ze sobą tych dwóch zagadnień stało się inspiacją do stworzenia koncepcji architektonicznej nowej siedziby Powiatowej Instytucji Kultury w Legnicy. Projekt bazujący na **prostym układzie bryły z dominującą wysokościami w postaci głównej sali wielofunkcyjnej otwiera się na przestrzeń parku. Jednocześnie zaprasza przechodzących do wielu ludzkich interakcji, wyjścia zyskiwającą kawiarnię oraz łączącą salę budynek z otaczającym go zielenią.** Zaprojektowane sterowanie budynku pozwoliło **zarówno na indywidualne działanie poszczególnych funkcji jak i ich wzajemne dopełnianie.** Zlokalizowana w hoku wejściowym kawiarnia może służyć jako zaplecze gastronomiczne sali wielofunkcyjnej, a przestrzeń hollu dzięki ruchomej ścianie sali widowiskowej może pełnić rolę dodatkowej powierzchni dla bankietów czy wernisarzy. **Uproszczenie układu pozwoliło również na zapewnienie dużej reprezentacyjności strywy wejściowej poprzez wydzielenie dodatkowego wejścia technicznego do budynku.**

IDEOGRAM KSZTAŁTOWANIE BRYŁY

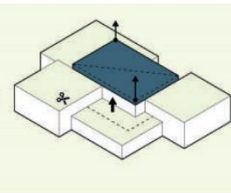
KROK 1

Akcentacja bryły sali widowiskowej otoczonej parkiem. Wyznaczenie kultury funkcji kinowatych wraz z otoczeniem całego na dołkach w celu połączenia nowego budynku z istniejącym go parkiem.



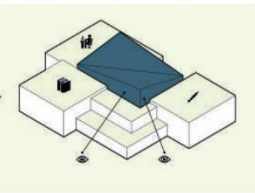
KROK 2

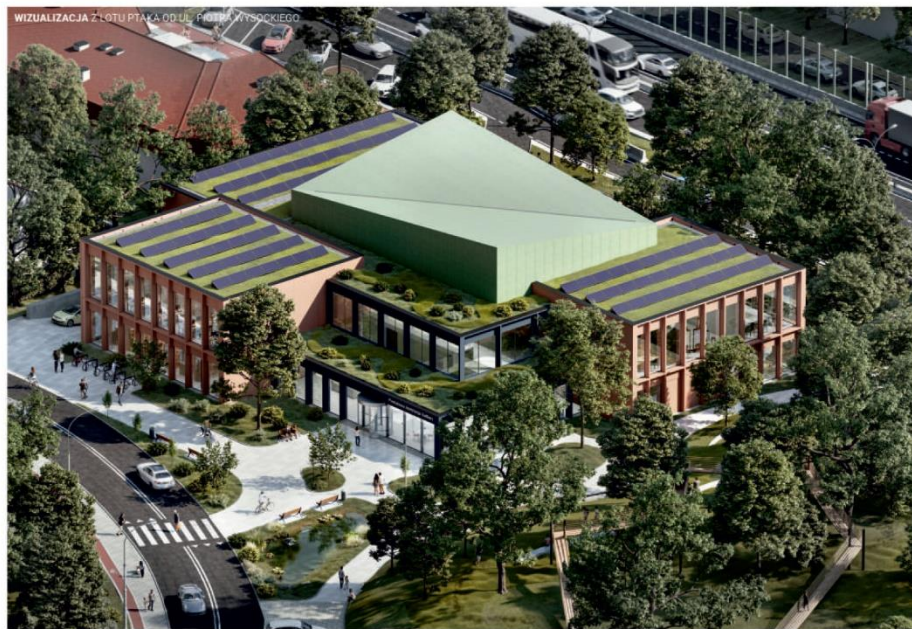
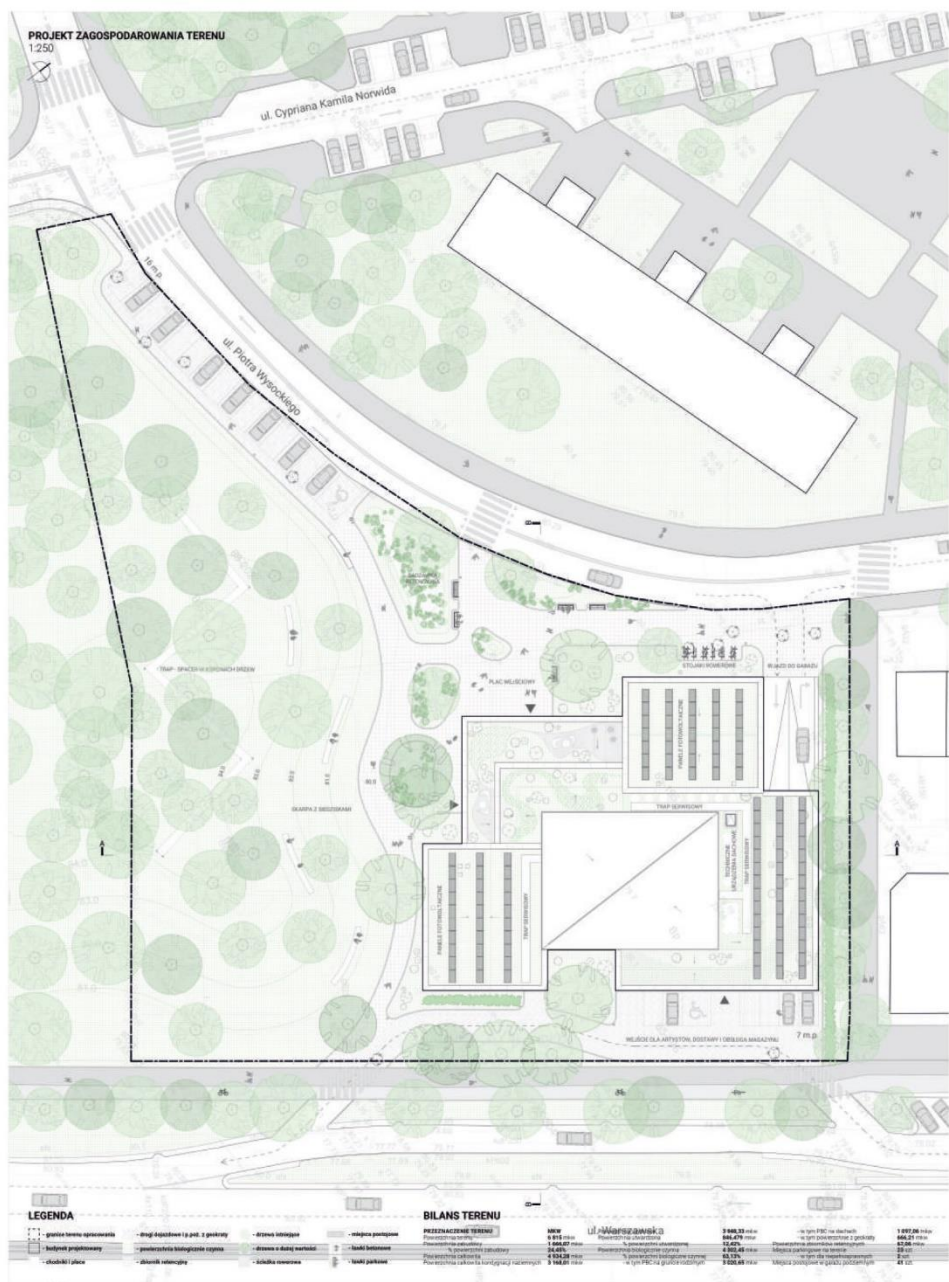
Podążanie narodziło bryły dachu głównej sali widowiskowej oraz reprezentację ekspozycyjną wyznaczoną hollu wejściowego. Akcentacja kulturowa poszczególnych funkcji.



KROK 3

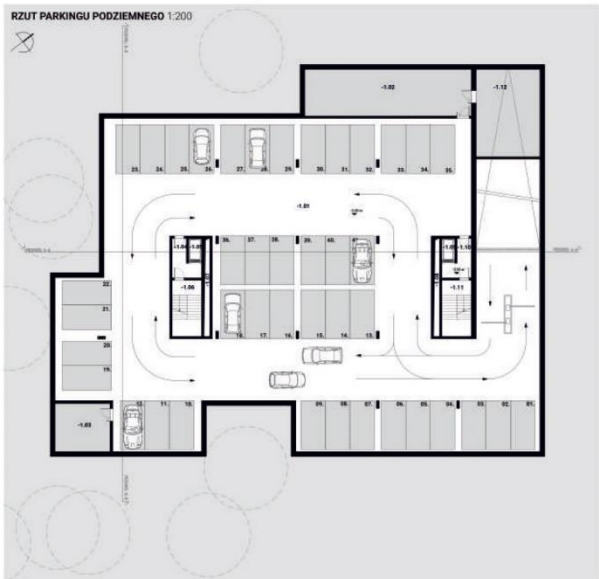
Zapewnienie dużej widoczności bryły funkcji sali widowiskowej oraz podświetlenie reprezentacyjności wejścia. Użytkownik organizacji sali budynek poprzez rozstrzeżenie bryły oraz połączenie z otoczeniem parku.



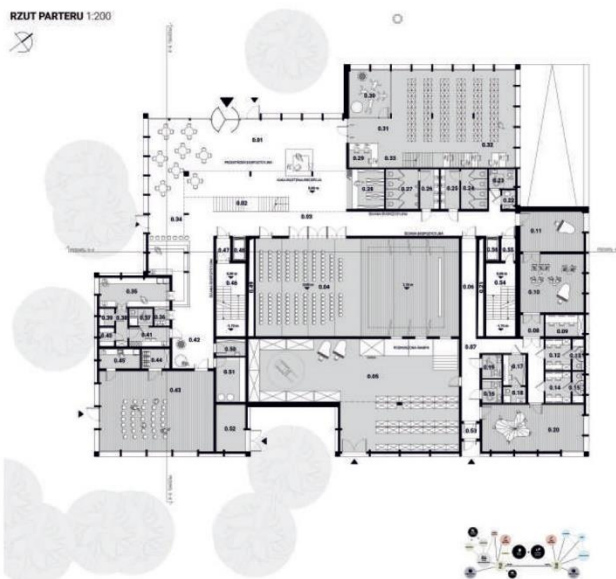


III nagroda, FAV Filip Zieliński, IPSO Paulina Sobiech, Wójtowicz Architecture Jakub Wójtowicz, Łukasz Piszczalka

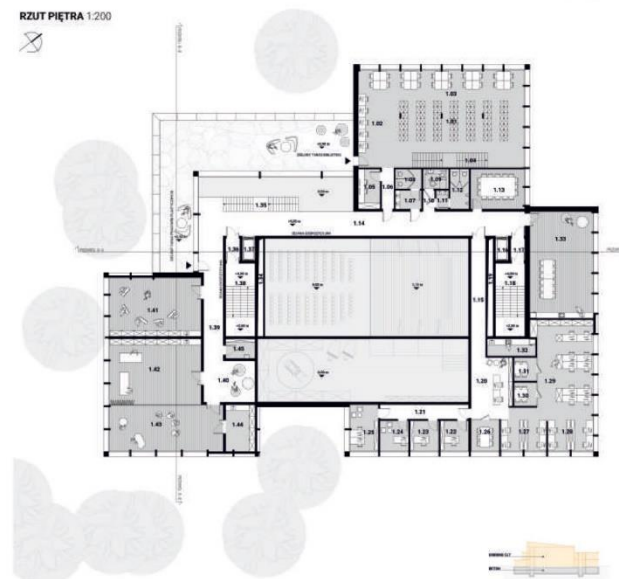
RZUT PARKINGU PODZIEMNEGO 1:200



RZUT PARTERU 1:200



RZUT PIĘTRA 1:200

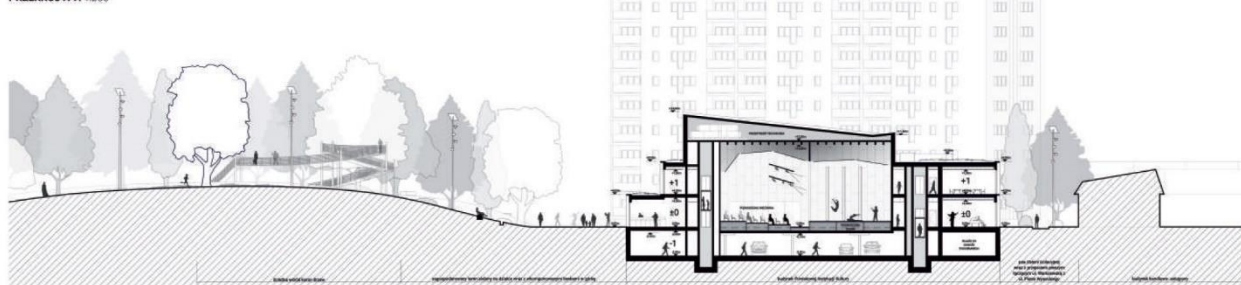


PARKING PODZIEMNY	1.1 PRZEJŚCIE	1.10 FOLIO TECHNICZNY	1.11 PRACOWNIA	1.12 PRACOWNIA	1.13 PRACOWNIA	1.14 PRACOWNIA	1.15 PRACOWNIA	1.16 PRACOWNIA	1.17 PRACOWNIA	1.18 PRACOWNIA	1.19 PRACOWNIA	1.20 PRACOWNIA	1.21 PRACOWNIA	1.22 PRACOWNIA	1.23 PRACOWNIA	1.24 PRACOWNIA	1.25 PRACOWNIA	1.26 PRACOWNIA	1.27 PRACOWNIA	1.28 PRACOWNIA	1.29 PRACOWNIA	1.30 PRACOWNIA	1.31 PRACOWNIA	1.32 PRACOWNIA	1.33 PRACOWNIA	1.34 PRACOWNIA	1.35 PRACOWNIA	1.36 PRACOWNIA	1.37 PRACOWNIA	1.38 PRACOWNIA	1.39 PRACOWNIA	1.40 PRACOWNIA	1.41 PRACOWNIA	1.42 PRACOWNIA	1.43 PRACOWNIA	1.44 PRACOWNIA	1.45 PRACOWNIA	1.46 PRACOWNIA	1.47 PRACOWNIA	1.48 PRACOWNIA	1.49 PRACOWNIA	1.50 PRACOWNIA
--------------------------	---------------	-----------------------	----------------	----------------	----------------	----------------	----------------	----------------	----------------	----------------	----------------	----------------	----------------	----------------	----------------	----------------	----------------	----------------	----------------	----------------	----------------	----------------	----------------	----------------	----------------	----------------	----------------	----------------	----------------	----------------	----------------	----------------	----------------	----------------	----------------	----------------	----------------	----------------	----------------	----------------	----------------	----------------

PRZEKRÓJ B-B 1:250



PRZEKRÓJ A-A 1:250



WIZUALIZACJA HOLI WEJŚCIOWY





ELEWACJA POŁUDNIOWO - WSCHODNIA 1:200



ELEWACJA PÓŁNOCNO - ZACHODNIA 1:200



ELEWACJA POUDNIOWO - ZACHODNIA 1:200



ELEWACJA PÓŁNOCNO - WSCHODNIA 1:200



SCHEMAT WARIANTY KONFIGURACJI SALI WIDOWISKOWEJ

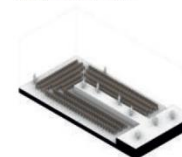
WARIANT 1 - TEATR



WARIANT 2 - KONCERT / KINO



WARIANT 3 - POKAZ / WYSTAWA



WARIANT 4 - KONFERENCJA



MAŁA ARCHITEKTURA

KOMUNIKACJA



WYPOCZYNEK



II nagroda

PROLOG sp. z o.o.

Wandy 4/8, 53-320 Wrocław





Wizualizacja Domu Kultury od strony ulicy Warszawskiej

Otwarty Dom Kultury

Lokalizacja działki pomiędzy ulicą Warszawską a Wysokiego, wzmocniona dodatkowo pasem łączącym obie ulice oraz istniejącą zieleń – lasem sprawia, że budynek Domu Kultury powinien mieć charakter otwarty, a jego funkcje umożliwiać kontakt użytkowników z otoczeniem ze wszystkich stron.

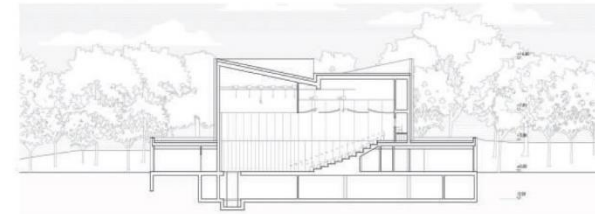
Nawiązując do budynku Powiatowej Interakcji Kultury (PIK) realizację te założenia tworzą na parterze wieniec pomieszczeń sąsiadujących z elewacją. Dzięki temu wszystkie cztery elewacje budynku stają się aktywnymi elementami parku. Dodatkowo użycie elementów architektonicznych takich jak zlokalizowane w narożnikowych podkieszeniach wejścia, w tym samym otwierające się na park i perspektywę prowadzące na schronienie przed uciążliwym nasłonecznieniem czy osłonięciem podkreśla otwarty charakter budynku PIK, wspomagając tym samym interakcje społeczne użytkowników powiatowej instytucji.

Idea Otwartego Domu Kultury wyraża się zarówno w układzie funkcjonalnym jak i użytkowym. Wewnątrz, równoległe do pasaży, zaprojektowano foyer – strefę wystaw, która łączyca jest wiatru i z pracowniami artystycznymi, kawiarnią i biblioteką. Główny foyer otwiera się na taras i ogrodo zaprojektowany nad stropem parteru oraz strefę rekreacji dla użytkowników Domu.

Formalnie obiekt składa się z dwóch części: parteru na planie kwadratu, stanowiącego cokołu oraz bryły Sali Wielofunkcyjnej i Małej Sali, utworzonej poprzez zestawienie czterech identycznych form o podłużnych dachach. Zabieg ten pozwala zmniejszyć skalę budynku, który dodatkowo poprzez perspektywę i podkieszenie przynika się z otoczeniem lasu, dając wrażenie parowania parkowego. Ponadto zastosowanie wyższej bryły Sal o pograżonym układzie dachów interpretuje kontekst i zapisy MPZP oraz stanowi element łączący obiekt z okolicznymi domami o stromych dachach i blokami mieszkalnymi o dachach płaskich.



Zestaw mebli zagospodarowania terenu: Podłogi: odłogi i formacja; meble zewnętrzne: ławki, ławki z otworami, lampy zewnętrzne; słupki: otworowe; oświetlenie: słupki; znakowanie: oznaczenia



Przekój przez budynek AA

1:200



Przekój przez budynek BB

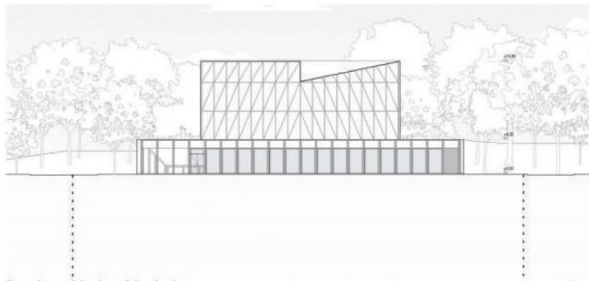
1:200





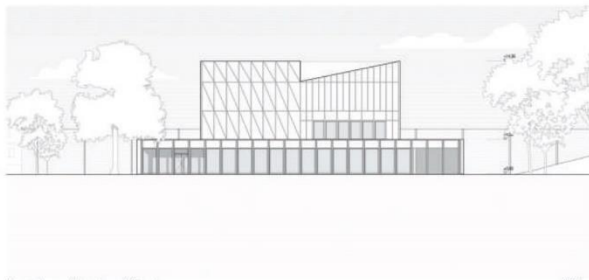
Wzrosty planowane: zachodni, od strony ulicy Wierzyńskiej

1:250



Wzrosty planowane: zachodni, od strony ulicy Józefowskiej

1:250



Wzrosty planowane: zachodni, od strony ulicy Wysokiego

1:250



Wzrosty planowane: zachodni, od strony parku

1:250



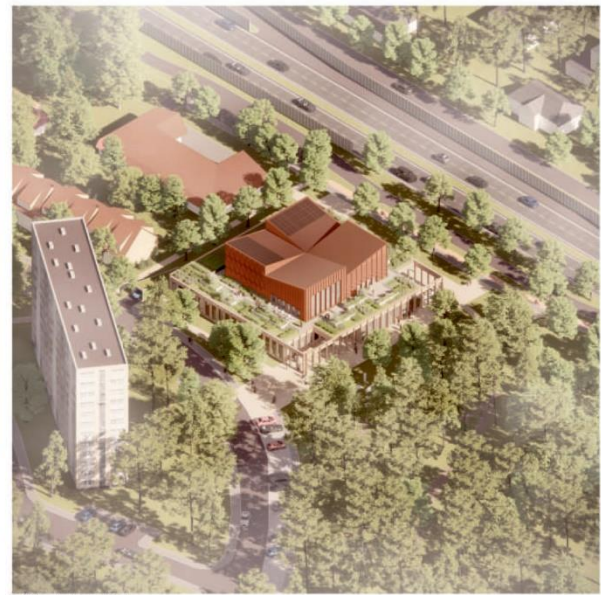
Widok wnętrza korytarza i przestrzeni produkcyjnej



Widok z lotu ptaka od strony ulicy Wierzyńskiej

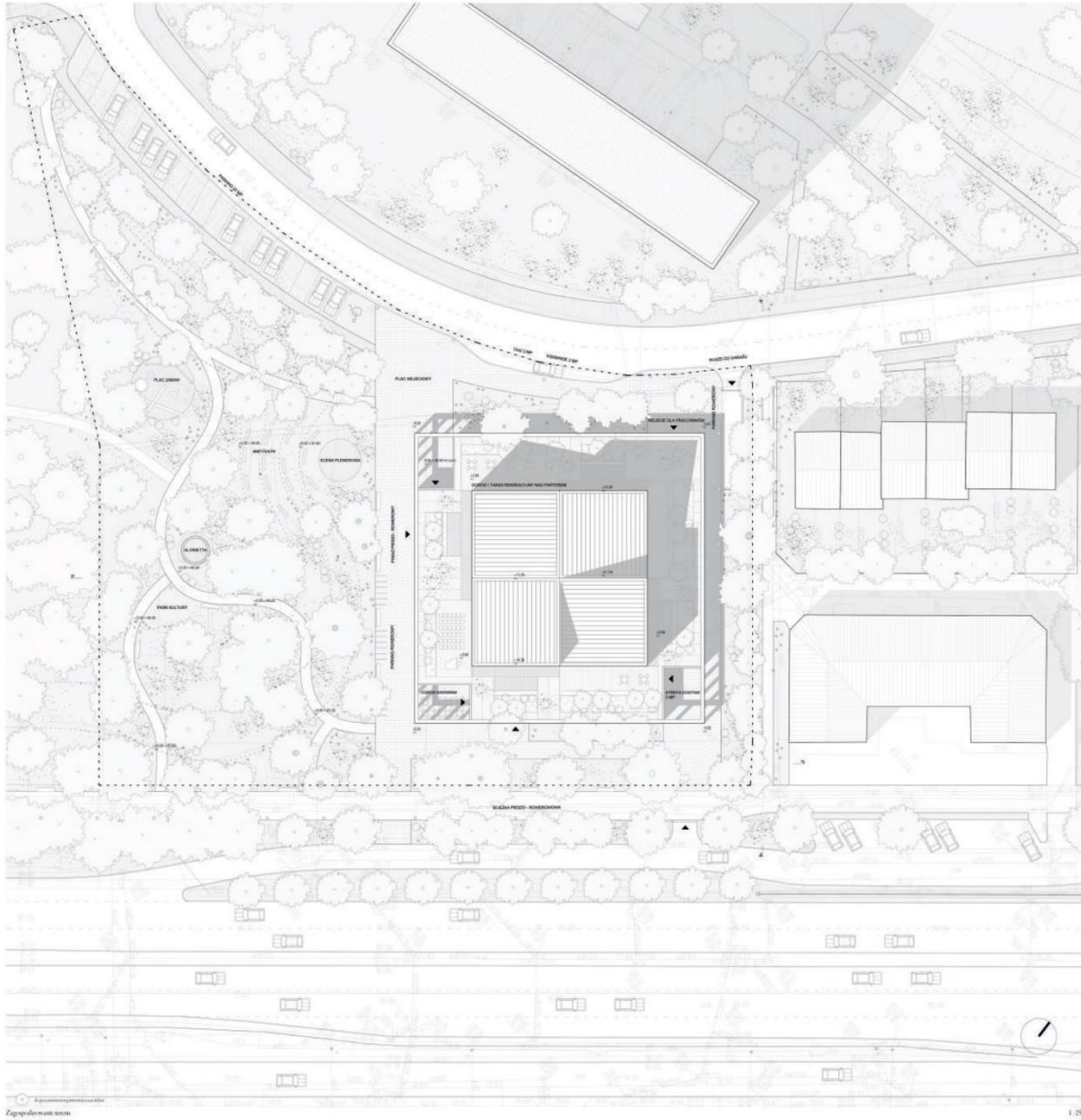


Widok wnętrza sali widowiskowej podczas spektaklu



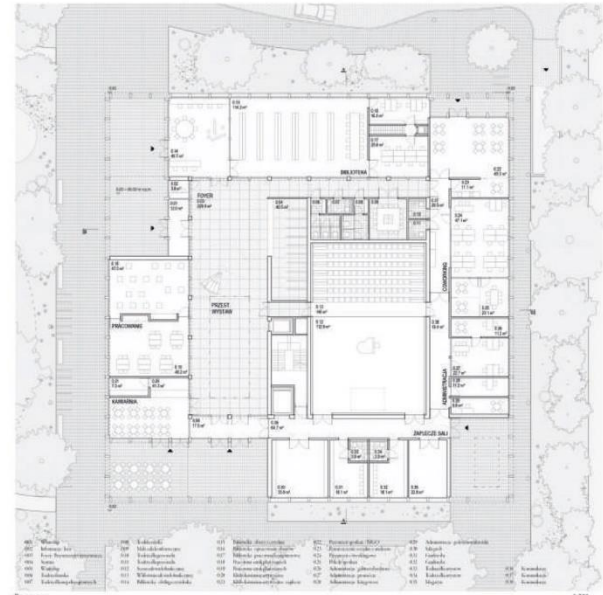
Widok z lotu ptaka od strony ulicy Wysokiego





Zagospodarzenie terenu

1:200



Koncept

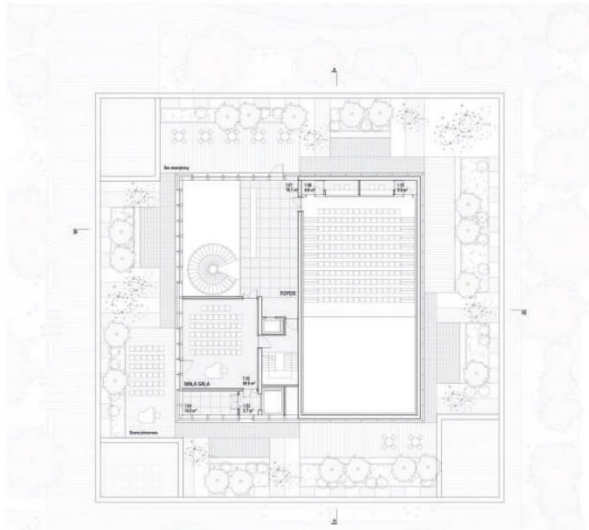
1:300



Wydział Design Kultury i Artystyki Wydziału Technicznego Politechniki Gdańskiej



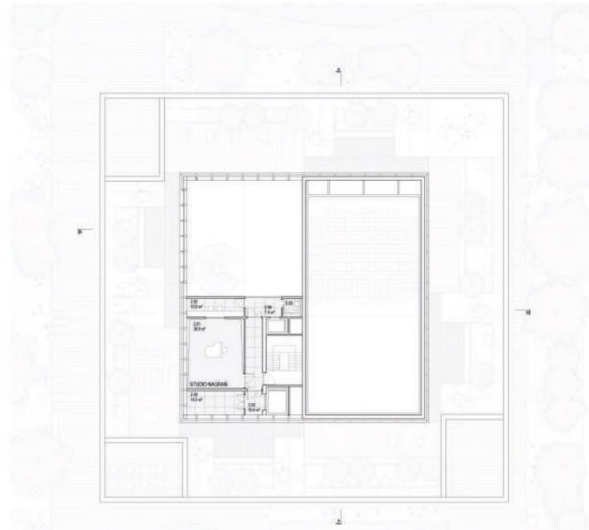
II nagroda, PROLOG sp. z o.o.



- 101 Kuchnia
- 102 Jadalnia
- 103 Salonik
- 104 Korytarz
- 105 Łazienka
- 106 Sypialnia
- 107 Kuchnia
- 108 Jadalnia
- 109 Salonik
- 110 Korytarz
- 111 Łazienka
- 112 Sypialnia

Kotlina I

1:200



- 201 Kuchnia
- 202 Jadalnia
- 203 Salonik
- 204 Korytarz
- 205 Łazienka
- 206 Sypialnia
- 207 Kuchnia
- 208 Jadalnia
- 209 Salonik
- 210 Korytarz
- 211 Łazienka
- 212 Sypialnia

Kotlina II

1:200



- 001 Kuchnia
- 002 Jadalnia
- 003 Salonik
- 004 Korytarz
- 005 Łazienka
- 006 Sypialnia
- 007 Kuchnia
- 008 Jadalnia
- 009 Salonik
- 010 Korytarz
- 011 Łazienka
- 012 Sypialnia

Kuchnia i jadalnia

1:200



Przekrój AA

1:200



Przekrój BB

1:200



Zdjęcie modelu w przekroju - wykonany w skali 1:200



I nagroda

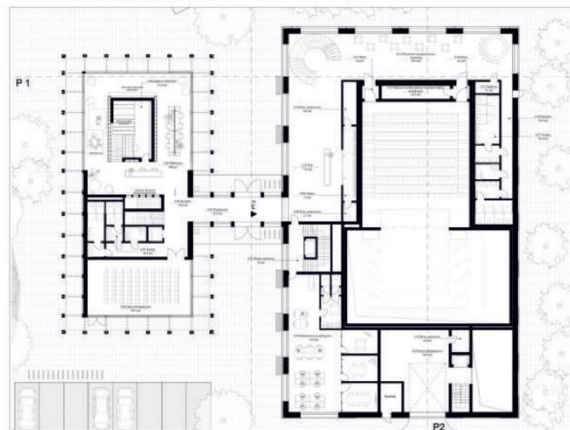
Karina Jędrak-Kościeszka

ul. Gieysztor 4/177, 02-999 Warszawa

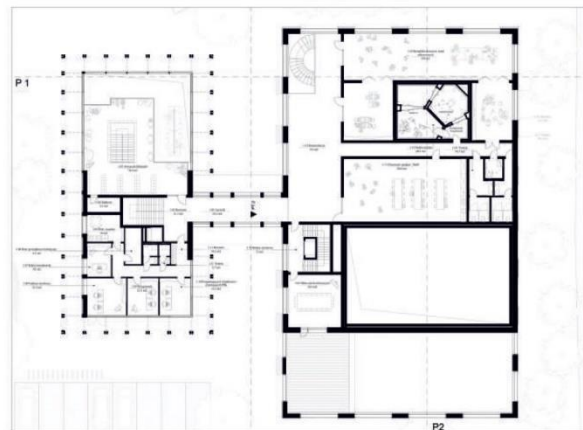




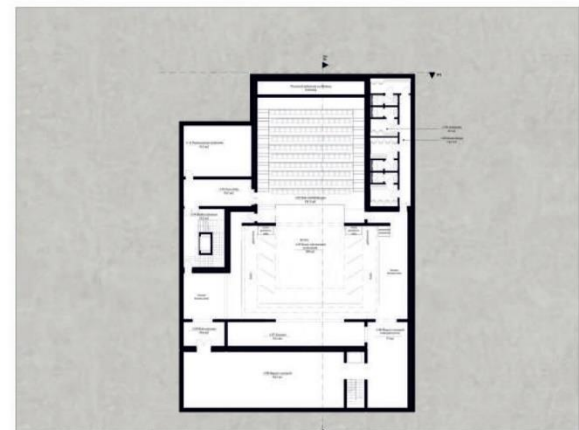
Wizualizacja - od ul. Warszawskiej



Rzut parteru - skala 1:200



Rzut poziomu +1 - skala 1:200



Rzut poziomu -1 - skala 1:200

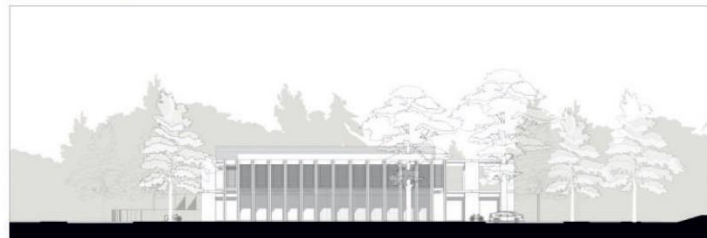
I nagroda, Karina Jędrak-Kościeszka



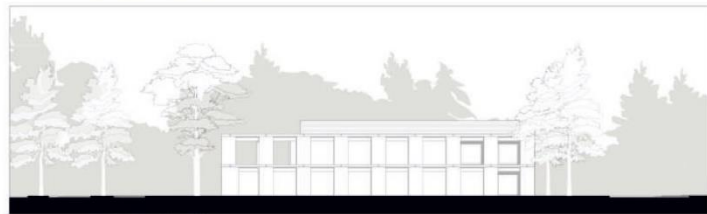
Przekrój P1 - skala 1:250



Przekrój P1 - skala 1:250



Elevacja południowa - skala 1:200



Elevacja północna - skala 1:200



Wizualizacja



Wizualizacja wnętrza biblioteki



Elevacja zachodnia - skala 1:200



Elevacja wschodnia - skala 1:200