

Data utworzenia: 25.06.2020 r.

---

**Inwentaryzacja ornitologiczna i chiropterologiczna wraz z opinią sporządzona na potrzeby przedsięwzięcia termomodernizacji wraz z pracami towarzyszącymi budynku mieszkalnego wielorodzinnego zlokalizowanego w Rydułtowach przy ul. Barwnej 1**

---

**Jednostka opracowująca:**

Ekoprobud s.c. Tomasz Muzyczuk, Barbara Muzyczuk  
ul. Żwirki i Wigury 65  
43-190 Mikołów

---

**Obiekt:**

Budynek mieszkalny wielorodzinny  
ul. Barwna 1  
44-280 Rydułtowy

---

**Wykonawca ekspertyzy:**

inż. Hanna Muzyczuk-Skowron

<b>1.</b>	<b><u>WSTĘP .....</u></b>	<b><u>2</u></b>
<b>2.</b>	<b><u>LOKALIZACJA I OPIS OBIEKTU .....</u></b>	<b><u>2</u></b>
<b>3.</b>	<b><u>OPIS PLANOWANYCH DZIAŁAŃ .....</u></b>	<b><u>5</u></b>
<b>4.</b>	<b><u>WYNIKI INWENTARYZACJI .....</u></b>	<b><u>5</u></b>
<b>5.</b>	<b><u>REKOMENDACJE ŚRODOWISKOWE .....</u></b>	<b><u>6</u></b>
<b>6.</b>	<b><u>PRZEPISY PRAWNE CHRONIĄCE PTAKI I NIETOPERZE .....</u></b>	<b><u>8</u></b>
<b>7.</b>	<b><u>DOKUMENTACJA FOTOGRAFICZNA .....</u></b>	<b><u>13</u></b>



## 1. Wstęp

Niniejsze opracowanie stanowi opinię ornitologiczną i chiropterologiczną pod kątem występowania ewentualnych siedlisk i miejsc gniazdowania ptaków i rozrodu nietoperzy. Ekspertyza ornitologiczna i chiropterologiczna została sporządzona na potrzeby przedsięwzięcia termomodernizacji wraz pracami towarzyszącymi budynku mieszkalnego wielorodzinnego zlokalizowanego w Rydułtowach przy ul. Barwnej 1. Kontrole budynku miały miejsce w czerwcu 2020 roku. Celem wizji lokalnych było wyszukanie potencjalnych i faktycznych miejsc wykorzystywanych przez ptaki do zakładania gniazd oraz przez nietoperze jako schronienia całoroczne, zarówno w okresie rozrodu, jak i hibernacji. W tym celu wykonana została inwentaryzacja budynku polegająca na wyszukiwaniu w elewacji budynku szczelin i innych potencjalnych miejsc rozrodu i kryjówek ptaków oraz nietoperzy.

## 2. Lokalizacja i opis obiektu

Nieruchomość będąca podstawą niniejszego opracowania to budynek mieszkalny, wielorodzinny, zlokalizowany w Rydułtowach przy ul. Barwnej 1. Budynek posiada trzy kondygnacje nadziemne i w całości jest podpiwniczony. Obiekt wykonany w technologii tradycyjnej murowany z cegły pełnej. Dach wielopołaciowy w konstrukcji drewnianej, kryty płytami falistymi.

Podstawowe dane o budynku:

Tab.1. Podstawowe dane budynku

Budynek – Barwna 1	
Powierzchnia zabudowy	247,90 m <sup>2</sup>
Kubatura	2 300,00 m <sup>3</sup>
Powierzchnia użytkowa	481,17 m <sup>2</sup>
Liczba mieszkań	12
Ilość kondygnacji	2 + poddasze
Wysokość kondygnacji	3,65;3,07; 1,4-2,64 m



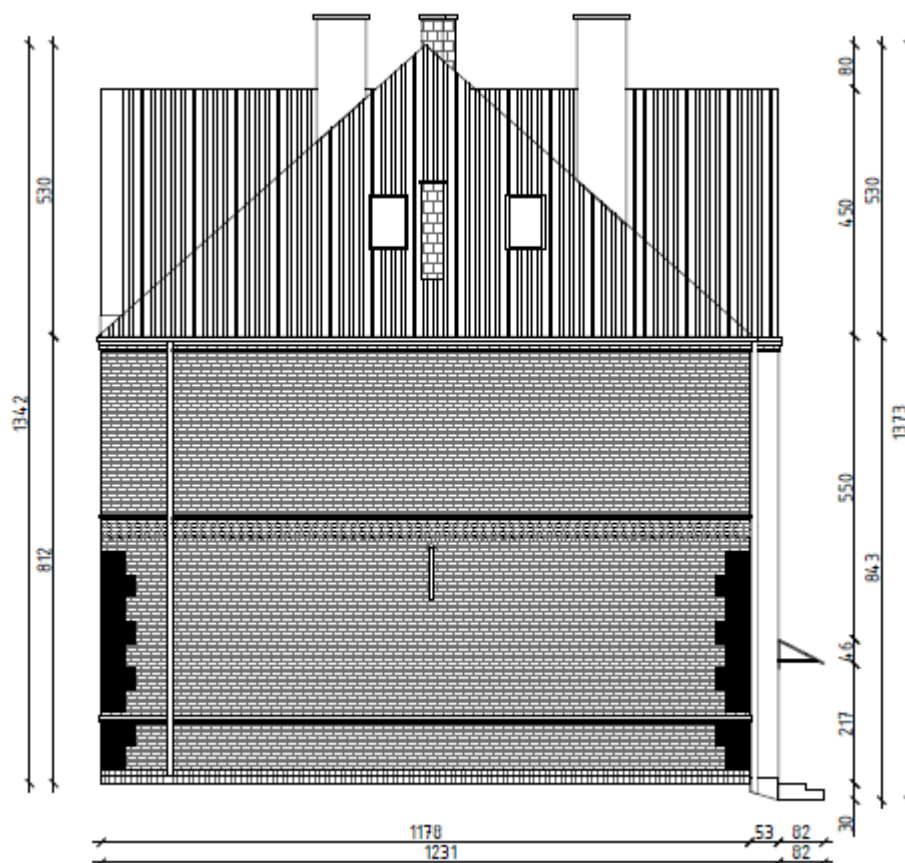


Rys.1. Usytuowanie budynku przy ul. Barwnej 1



*Rys.2. Inwentaryzacja budynku – elewacja południowo-zachodnia*

Inwentaryzacja ornitologiczno-chiropterologiczna wraz z ekspertyzą sporządzona na potrzeby przedsięwzięcia termomodernizacji wraz z pracami towarzyszącymi budynku mieszkalnego wielorodzinnego w Rydułtowach przy ul. Barwnej 1

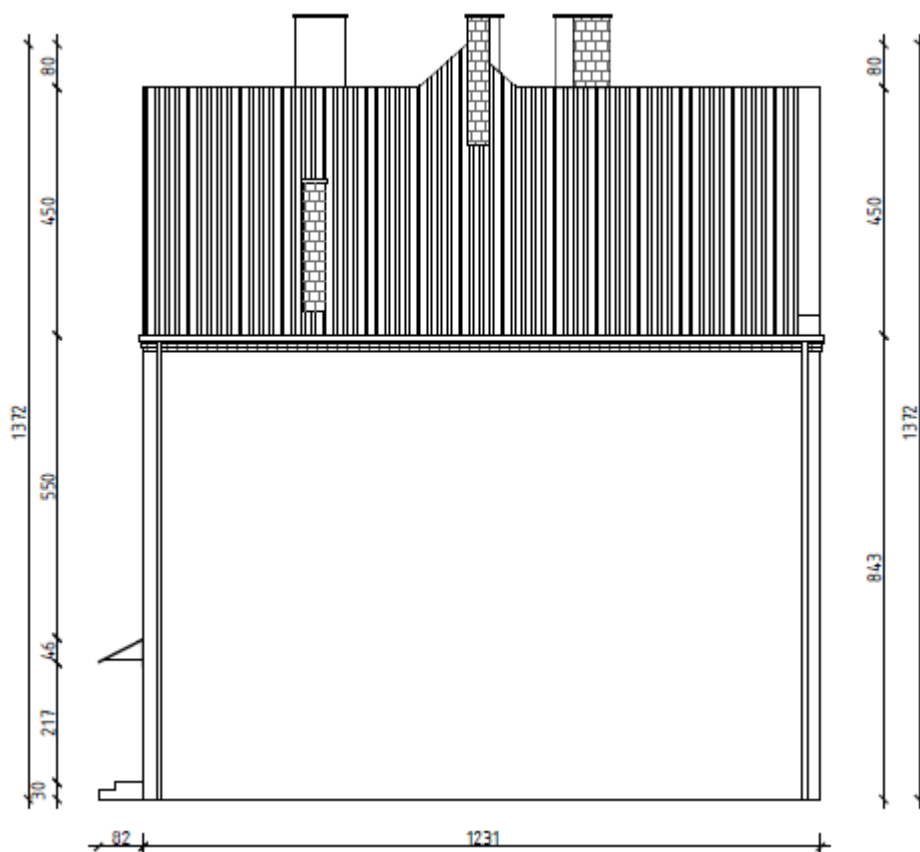


Rys.3. Inwentaryzacja budynku – elewacja północno-zachodnia



Rys.4. Inwentaryzacja budynku – elewacja północno-wschodnia





Rys.5. Inwentaryzacja budynku – elewacja południowo-wschodnia

### 3. Opis planowanych działań

Planowane są następujące czynności remontowo-budowlane mogące mieć wpływ na stan miejscowej ornitofauny i chiropterofauny:

- ocieplenie ścian zewnętrznych piwnic,
- ocieplenie ścian zewnętrznych nadziemnych,
- remont dachu,
- przemurowanie kominów,
- dobudowa komina dla pomieszczenia kotłowni,
- wymiana stolarki okiennej i drzwiowej,
- wymiana obróbek blacharskich, podokienników oraz orynnowania.

### 4. Wyniki inwentaryzacji

Kontrola budynku umożliwiła rozpoznanie obiektu oraz określenie występowania istniejących oraz potencjalnych siedlisk gatunków ptaków i nietoperzy. W przypadku ptaków podczas prowadzonych obserwacji poszukiwano ich gniazd, a także śladów ich aktywności w postaci pobieleń kałem lub śladów otarć ogona pod szczelinami. Obserwowane także aktywność ptaków przebywających w pobliżu budynków. W przypadku nietoperzy poszukiwano śladów odchodów na elewacjach oraz pod nimi. W trakcie oględzin posługiwano się lornetką oraz aparatem



fotograficznym. Jako uzupełnienie powyższych metod zastosowano również wywiad środowiskowy. Przeprowadzono rozmowy z mieszkańcami napotkanymi podczas obserwacji w celu uzyskania informacji uzupełniających.

Budynek będący przedmiotem niniejszego opracowania oraz przylegająca do niego zieleń są siedliskiem sporej liczby ptaków. Zieleń otaczająca budynki – drzewa i krzewy, stanowi potencjalne siedlisko dla szeregu ptaków wróblowatych, które mogą budować w nich gniazda w różnych porach sezonu lęgowego z naciskiem na okres od kwietnia do końca czerwca. W trakcie przeprowadzonych obserwacji w obrębie budynków zauważono miejsca zajmowane przez wróbla (*Passer domesticus*). Nie stwierdzono jaj i piskląt. Na korytarzu w budynku znaleziono dwa gniazda należące do osobników Dymówki (*Hirundo rustica*) – zaobserwowano minimum trzy osobniki. Innych gatunków ptaków nie zaobserwowano. W ramach udostępnionych pomieszczeń budynków nie zauważono śladów występowania nietoperzy, jak również miejsc stanowiących potencjalnie ich zimowisko lub miejsce rozrodu.

Sporządzenie ekspertyzy ornitologicznej i chiropterologicznej w oparciu o powyższe badania w danym okresie nie zapewnia pełnej wykrywalności, jednak umożliwia określenie atrakcyjności budynku objętego analizą.

## 5. Rekomendacje środowiskowe

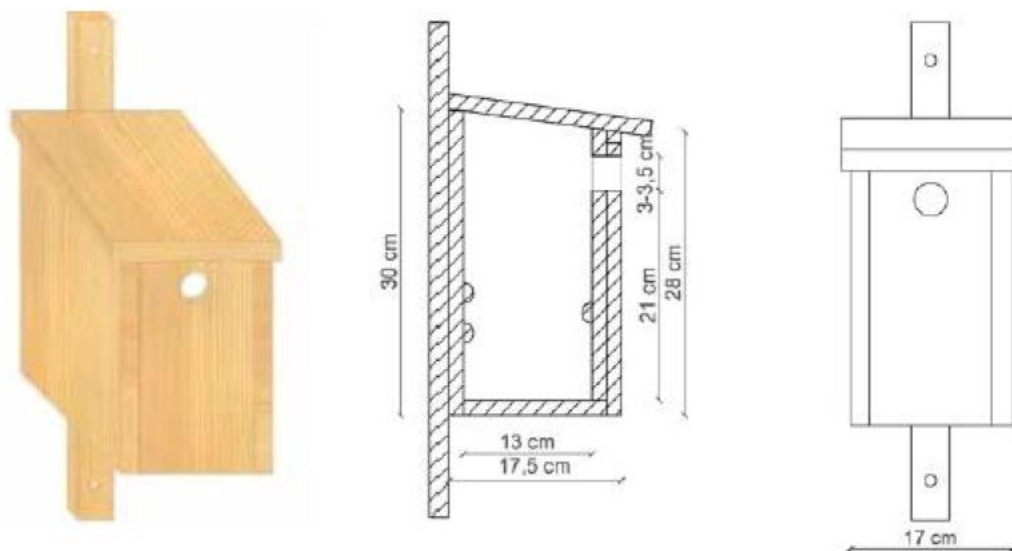
Planowane prace remontowe dotyczące termomodernizacji budynku nie wpłyną negatywnie na populację chronionych gatunków ptaków lub nietoperzy pod warunkiem zastosowania się do zaleceń wynikających z niniejszej ekspertyzy. W przypadku konieczności prowadzenia prac remontowych w okresie lęgowym ptaków, z uwagi na stwierdzone potencjalne miejsca bytowania ptaków, zaleca się wykonanie kontroli tych miejsc wraz z zabezpieczeniem przed możliwością ich zasiedlenia przez ptaki i nietoperze. Jeżeli w trakcie prac termomodernizacyjnych zostaną stwierdzone gniazda z jajami, pisklętami lub zaobserwowane ptaki bądź nietoperze wlatujące do szczelin budynku, należy przerwać w tych miejscach prace i złożyć wniosek o wydanie zgody przez Regionalnego Dyrektora Ochrony Środowiska w Warszawie na odstępstwa od zakazów wymienionych w art.52 ust. 1 ustawy z 16 kwietnia 2004r. o ochronie przyrody (Dz. U. 2004 Nr 92 poz. 880). Opcjonalnie należy powiadomić zoologa, który wyda odpowiednie zalecenia lub będzie sprawował nadzór nad dalszymi pracami. Istotnym czynnikiem ograniczającym zagnieżdżenie się ptaków w trakcie prac jest ich ciągłość i brak przerw w robotach dłuższych niż 5 dni. W ramach kompensacji utraconych potencjalnych miejsc gniazdowych zaleca się zamontowanie dwóch budek lęgowych typu A (Rys. 12) dla na okolicznych drzewach, znajdujących się w granicach działki inwestora. Dodatkowo należy zamontować trzy gniazda lęgowe typu Jaskółka Dymówka wewnątrz budynku na ścianie pod sufitem. Stosować gniazda/budki wykonane z drewna lub trocinobetonu.

Budki typu A powinny być zawieszane co najmniej 3 m nad ziemią. Skrzynki tego typu można wieszać już jesienią. Mogą być wykorzystywane w okresie jesienno-zimowym, jako miejsce noclegu dla ptaków, a później wykorzystywane do budowy gniazda i wychowu piskląt. Kierunek wieszania budki lęgowej niewiele różni się w zależności od gatunków. Preferowane kierunki to południowy-wschód i północ. Najważniejsze, aby budka lęgowa nie była wystawiona na działanie silnego wiatru, deszczów oraz światła słonecznego.





Gniazdo dla Dymówki wieszamy w miejscach nie dostępnych dla kotów. należy pamiętać o zabezpieczeniu miejsca wlotowego do budynku, które w przypadku lęgu jaskółki musi być przynajmniej od marca do połowy września stale dostępne.



Rys.12. Przykładowy model budki typu A do mocowania na drzewie.



Rys.13. Przykładowa ilustracja gniazda dla Dymówki do mocowania na ścianie wewnętrznej

W związku z obecnością siedlisk i gniazd ptaków na budynku istnieje konieczność zwrócenia się do Regionalnej Dyrekcji Ochrony Środowiska z wnioskiem o wydanie zezwolenia na odstąpienia od zakazów w stosunku do gatunków objętych ochroną.





## 6. Przepisy prawne chroniące ptaki i nietoperze

Przystępując do jakichkolwiek prac budowlanych lub remontowych, należy pamiętać, o przepisach prawa chroniących ptaki w budynkach. Mają tu zastosowanie następujące przepisy:

1. Ustawa o ochronie zwierząt z dn. 21 sierpnia 1997 (Dz. U. 2003 nr 106, poz. 1002 ze zm.)
2. Ustawa o ochronie przyrody z dn. 16 kwietnia 2004 (Dz. U. 2009 nr 151, poz. 1220 ze zm.)
3. Rozporządzenie Ministra Środowiska z dnia 12 października 2011 r. w sprawie ochrony gatunkowej zwierząt (Dz.U. 2011 nr 237 poz.1419)
4. Ustawa prawo budowlane z dnia 7 lipca 1994 (Dz. U. 2010 nr 243, poz. 1623 ze zm.).
5. Kodeks Karny (ustawa z dnia 6 czerwca 1997 r., ze zm.)
6. Ustawa o zapobieganiu szkodom w środowisku i ich naprawie z dn. 13 kwietnia 2007 (Dz. U. 2007 nr 75, poz. 493)
7. Ustawa prawo ochrony środowiska z dn. 27 kwietnia 2001 r. (Dz.U. 2008 nr 25 poz. 150)

ad 1 . Ustawa o ochronie zwierząt z dn. 21 sierpnia 1997 (Dz. U. 2003 nr 106, poz. 1002 ze zm.) :  
Art. 6 ust. 1. mówi, że zabrania się zabijania zwierząt, podając jednocześnie wyjątki dotyczące m.in. polowań, połowu ryb oraz uboju zwierząt hodowlanych. Żaden z wymienionych w ust. 1 wyjątków nie występuje w przypadku ptaków bytujących w budynkach.

Art. 35 1. Kto zabija, uśmierca zwierzę albo dokonuje uboju zwierzęcia z naruszeniem przepisów art. 6 ust. 1, art. 33 lub art. 34 ust. 1–4 podlega grzywnie, karze ograniczenia wolności albo pozbawienia wolności do lat 2.

1a. Tej samej karze podlega ten, kto znęca się nad zwierzęciem.

2. Jeżeli sprawca czynu określonego w ust. 1 lub 1a działa ze szczególnym okrucieństwem, podlega karze pozbawienia wolności do lat 3.

3. W razie skazania za przestępstwo określone w ust. 1, 1a lub 2 sąd może orzec wobec sprawcy zakaz wykonywania określonego zawodu, prowadzenia określonej działalności lub wykonywania czynności wymagających zezwolenia, które są związane z wykorzystywaniem zwierząt lub oddziaływaniem na nie, a także może orzec przepadek narzędzi lub przedmiotów służących do popełnienia przestępstwa oraz przedmiotów pochodzących z przestępstwa.

4. W razie skazania za przestępstwo określone w ust. 1 lub 2, sąd może orzec nawiązkę w wysokości od 500 zł do 100 000 zł na cel związany z ochroną zwierząt, wskazany przez sąd. ad 2.  
Ustawa o ochronie przyrody z dn. 16 kwietnia 2004 ( Dz. U. 2009 nr 151, poz. 1220 ze zm. ) określa, m.in., zakazy występujące w stosunku do zwierząt objętych ochroną gatunkową oraz odstępstwa od tych zakazów:

Art.52

1. W stosunku do dziko występujących zwierząt objętych ochroną gatunkową mogą być wprowadzone następujące zakazy:

1) umyślnego zabijania;



- 2) umyślnego okaleczania lub chwytania;
- 3) umyślnego niszczenia ich jaj, postaci młodocianych lub form rozwojowych; 4) transportu;
- 5) chowu lub hodowli;
- 6) zbierania, pozyskiwania, przetrzymywania, posiadania lub preparowania okazów gatunków;
- 7) niszczenia siedlisk lub ostoi, będących ich obszarem rozrodu, wychowu młodych, odpoczynku, migracji lub żerowania;
- 8) niszczenia, usuwania lub uszkodzania gniazd, mrowisk, nor, legowisk, żeremi, tam, tarlisk, zimowisk lub innych schronień;
- 9) umyślnego uniemożliwiania dostępu do schronień;
- 10) zbywania, oferowania do sprzedaży, wymiany, darowizny lub transportu w celu sprzedaży okazów gatunków;
- 11) wwożenia z zagranicy lub wywożenia poza granicę państwa okazów gatunków; 12) umyślnego płoszenia lub niepokojenia;
- 13) umyślnego płoszenia lub niepokojenia w miejscach noclegu, w okresie lęgowym w miejscach rozrodu lub wychowu młodych lub w miejscach żerowania zgrupowań ptaków migrujących lub zimujących;
- 14) fotografowania, filmowania lub obserwacji, mogących powodować ich płoszenie lub niepokojenie;
- 15) umyślnego przemieszczania z miejsc regularnego przebywania na inne miejsca; 16) umyślnego wprowadzania do środowiska przyrodniczego.

2. W stosunku do gatunków dziko występujących zwierząt objętych ochroną gatunkową mogą być wprowadzone, w przypadku braku rozwiązań alternatywnych i jeżeli nie spowoduje to zagrożenia dla dziko występujących populacji zwierząt objętych ochroną gatunkową, odstępstwa od zakazów, o których mowa w ust. 1, dotyczące:

- 1) usuwania od dnia 16 października do końca lutego gniazd z budek dla ptaków i ssaków;
- 2) usuwania od dnia 16 października do końca lutego gniazd ptasich z obiektów budowlanych i terenów zieleni, jeżeli wymagają tego względy bezpieczeństwa lub sanitarne;

ad 3. Rozporządzenie Ministra Środowiska z dnia 12 października 2011 r. w sprawie ochrony gatunkowej zwierząt ( Dz.U. 2011 nr 237 poz. 1419 )

Rozporządzenie to ochroną gatunkową ściśle obejmuje min. pustułkę i jerzyka, oraz wszystkie gatunki ptaków z rzędu wróblowe, w tym min. Jaskółkę dymówkę, jaskółkę oknówkę, kawkę, kopciuszka, mazurka i wróbla, sikory, szpaki itp.. Gołąb miejski również objęty jest ochroną gatunkową (częściową).

Rozporządzenie to wprowadza w stosunku do chronionych zwierząt (m.in. ptaków wymienionych powyżej), następujące zakazy (§7):

- 1) umyślnego zabijania;
- 2) umyślnego okaleczania i chwytania;
- 3) transportu, pozyskiwania, przetrzymywania, a także posiadania żywych zwierząt;
- 4) zbierania, przetrzymywania i posiadania okazów gatunków;



- 5) umyślnego niszczenia ich jaj, postaci młodocianych i form rozwojowych;
- 6) niszczenia ich siedlisk i ostoi;
- 7) niszczenia ich gniazd;
- 8) niszczenia ich mrowisk, nor, legowisk, żeremi, tam, tarlisk, zimowisk i innych schronień;
- 9) wybierania, posiadania i przechowywania ich jaj;
- 12) zbywania, oferowania do sprzedaży, wymiany i darowizny okazów gatunków;
- 14) umyślnego płoszenia i niepokojenia;
- 16) przemieszczania z miejsc regularnego przebywania na inne miejsca;

§8 Dopuszcza usuwanie pustych gniazd z budek lęgowych, obiektów budowlanych i zieleni w okresie od 16 października do końca lutego, jeżeli wymagają tego względy bezpieczeństwa lub sanitarne.

Rozporządzenie wskazuje również w § 10 sposoby ochrony gatunków dziko występujących zwierząt, które polegają w szczególności na:

- 2) zabezpieczaniu ostoi i stanowisk zwierząt przed zagrożeniami zewnętrznymi;
- 3) wykonywaniu zabiegów ochronnych utrzymujących właściwy stan populacji lub siedliska zwierząt: (...) g) dostosowaniu terminów i sposobów wykonania prac agrotechnicznych, leśnych, budowlanych, remontowych i innych tak, aby zminimalizować ich wpływ na biologię zwierząt i ich siedliska,.

ad. 4. Ustawa prawo budowlane z dnia 7 lipca 1994 (Dz. U. 2006 nr 156, poz. 118 ze zm.)  
Nakazuje dbałość o środowisko przyrodnicze w trakcie prowadzenia prac budowlanych.

Art. 22 ust. 1 pkt. 1 mówi o tym, że do podstawowych obowiązków kierownika budowy należy zabezpieczenie elementów środowiska przyrodniczego na terenie budowy. W sprawie prac budowlanych lub rozbiórek, które nie wymagają pozwolenia:

Art. 30 ust. 7 stanowi, że właściwy organ może nałożyć w drodze decyzji obowiązek uzyskania pozwolenia na wykonanie robót budowlanych jeżeli ich realizacja może spowodować pogorszenie stanu środowiska.

Art. 31 ust 3. stanowi, że właściwy organ może nałożyć obowiązek uzyskania pozwolenia na rozbiórkę obiektów jeżeli ich realizacja może spowodować pogorszenie stanu środowiska.

Art. 35 ust. 1 pkt. 1 wskazuje, że przed wydaniem decyzji o pozwoleniu na budowę lub odrębnej decyzji o zatwierdzeniu projektu budowlanego właściwy organ sprawdza zgodność projektu budowlanego z wymaganiami ochrony środowiska.

Art. 50 ust. 1 pkt. 2 mówi, że właściwy organ (PINB) wstrzymuje roboty budowlane, które są wykonywane w sposób mogący spowodować zagrożenie środowiska.

Art. 90 oznacza, że kontynuowanie wstrzymanych decyzją prac budowlanych podlega grzywnie, karze ograniczenia wolności lub pozbawienia wolności do lat 2

ad 5. Ustawa Kodeks karny z dnia 6 czerwca 1997 r. (Dz. U. 1997 nr 88, poz. 553, ze zm.)



## Rozdział XXII Przepisy przeciwko środowisku

Art. 181. § 1. Kto powoduje zniszczenie w świecie roślinnym lub zwierzęcym w znacznych rozmiarach, podlega karze pozbawienia wolności od 3 miesięcy do lat 5.

§ 2. Kto, wbrew przepisom obowiązującym na terenie objętym ochroną, niszczy albo uszkadza rośliny lub zwierzęta powodując istotną szkodę, podlega grzywnie, karze ograniczenia wolności albo pozbawienia wolności do lat 2.

§ 3. Karze określonej w § 2 podlega także ten, kto niezależnie od miejsca czynu niszczy albo uszkadza rośliny lub zwierzęta pozostające pod ochroną gatunkową powodując istotną szkodę.

§ 4. Jeżeli sprawca czynu określonego w § 1 działa nieumyślnie, podlega grzywnie, karze ograniczenia wolności albo pozbawienia wolności do lat 2.

§ 5. Jeżeli sprawca czynu określonego w § 2 lub 3 działa nieumyślnie, podlega grzywnie albo karze ograniczenia wolności.

Art. 47. § 2. W razie skazania sprawcy za przestępstwo przeciwko środowisku sąd może orzec nawiązkę na rzecz Narodowego Funduszu Ochrony Środowiska i Gospodarki Wodnej (...).

Art. 48. Nawiązkę orzeka się w wysokości do 100 000 złotych. ad. 6. Ustawa o zapobieganiu szkodom w środowisku i ich naprawie z dn. 13 kwietnia 2007 ( Dz. U. 2007 nr 75, poz. 493) Szkodę w środowisku rozumie się jako dotyczącą gatunków chronionych lub siedlisk ( w przypadku ptaków związanych z budynkami siedliskami są np. stropodachy budynków).

### Przepisy ogólne

Art. 7. 1. Organem ochrony środowiska właściwym w sprawach odpowiedzialności za zapobieganie szkodom w środowisku i naprawę szkód w środowisku jest regionalny dyrektor ochrony środowiska.

### Działania zapobiegawcze i naprawcze

Art. 9. 1. W przypadku wystąpienia bezpośredniego zagrożenia szkodą w środowisku podmiot korzystający ze środowiska jest obowiązany niezwłocznie podjąć działania zapobiegawcze.

2. W przypadku wystąpienia szkody w środowisku podmiot korzystający ze środowiska jest obowiązany do:

- 1) podjęcia działań w celu ograniczenia szkody w środowisku, zapobieżenia kolejnym szkodom i negatywnym skutkom dla zdrowia ludzi lub dalszemu osłabieniu funkcji elementów przyrodniczych, w tym natychmiastowego skontrolowania, powstrzymania, usunięcia lub ograniczenia w inny sposób zanieczyszczeń lub innych szkodliwych czynników;
- 2) podjęcia działań naprawczych.

Art. 15. 1. Jeżeli podmiot korzystający ze środowiska nie podejmie działań zapobiegawczych i naprawczych, organ ochrony środowiska, w drodze decyzji, nakłada na niego obowiązek przeprowadzenia tych działań.

2. W decyzji, o której mowa w ust. 1, organ ochrony środowiska określa: 1) zakres i sposób przeprowadzenia działań zapobiegawczych, w tym czynności zmierzające do ograniczenia oddziaływania na środowisko;



- 2) stan, do jakiego ma zostać przywrócone środowisko,
- 3) zakres i sposób przeprowadzenia działań naprawczych;
- 4) termin wykonania obowiązku, o którym mowa w ust. 1.

Art. 16. Organ ochrony środowiska podejmuje działania zapobiegawcze lub naprawcze, jeżeli:

- 1) podmiot korzystający ze środowiska nie może zostać zidentyfikowany lub nie można wsząć wobec niego postępowania egzekucyjnego, lub egzekucja okazała się bezskuteczna;

Art. 22. 1. Koszty przeprowadzenia działań zapobiegawczych lub naprawczych ponosi podmiot korzystający ze środowiska.

Art. 23. 1. W przypadkach, o których mowa w art. 16, organ ochrony środowiska żąda od podmiotu korzystającego ze środowiska zwrotu poniesionych przez siebie kosztów przeprowadzenia działań zapobiegawczych lub naprawczych.

4. Obowiązek poniesienia kosztów przeprowadzenia działań zapobiegawczych lub naprawczych, ich wysokość oraz sposób uiszczenia określa, w drodze decyzji, organ ochrony środowiska.

### **Zgłaszanie bezpośrednich zagrożeń szkodą w środowisku i szkód w środowisku oraz zakończenia działań zapobiegawczych lub naprawczych**

Art. 24. 1. Organ ochrony środowiska jest obowiązany przyjąć od każdego zgłoszenie o wystąpieniu bezpośredniego zagrożenia szkodą w środowisku lub szkody w środowisku.

2. Jeżeli zagrożenie szkodą w środowisku lub szkoda w środowisku dotyczy środowiska jako dobra wspólnego, zgłoszenia, o którym mowa w ust. 1, może dokonać organ administracji publicznej albo organizacja ekologiczna.

3. Zgłoszenie, o którym mowa w ust. 1 i 2, zawiera:

- 1) imię i nazwisko albo nazwę podmiotu zgłaszającego bezpośrednie zagrożenie szkodą w środowisku lub szkody w środowisku, jego adres zamieszkania albo adres siedziby;
- 2) określenie rodzaju, opis, wskazanie miejsca i datę wystąpienia bezpośredniego zagrożenia szkodą w środowisku lub szkody w środowisku.

4. Zgłoszenie, o którym mowa w ust. 1 i 2, powinno w miarę możliwości zawierać dokumentację potwierdzającą wystąpienie bezpośredniego zagrożenia szkodą w środowisku lub szkody w środowisku lub wskazanie odpowiedzialnego podmiotu korzystającego ze środowiska.

5. Organ ochrony środowiska, uznając za uzasadnione zgłoszenie, o którym mowa w ust. 1 i 2, postanawia o wszczęciu postępowania w sprawie wydania decyzji, o której mowa w art. 15 ust. 1, albo w przypadkach, o których mowa w art. 16, podejmuje działania zapobiegawcze lub naprawcze; art. 17 stosuje się odpowiednio.

6. Podmioty, o których mowa w ust. 2, które dokonały zgłoszenia, mają prawo uczestniczyć w postępowaniu na prawach strony.

7. Organ ochrony środowiska odmawia wszczęcia postępowania w drodze postanowienia, na które przysługuje zażalenie.

### **Przepisy karne**

Art. 28. 1. Kto, będąc obowiązany na podstawie art. 9, nie podejmuje działań zapobiegawczych lub naprawczych, podlega karze grzywny.

2. Tej samej karze podlega, kto, będąc obowiązany na podstawie art. 11, nie zgłasza do organu





ochrony środowiska i wojewódzkiego inspektora ochrony środowiska wystąpienia bezpośredniego zagrożenia szkodą w środowisku lub szkody w środowisku.

Art. 29. 1. Kto, będąc obowiązany do uzgodnienia z organem ochrony środowiska warunków przeprowadzenia działań naprawczych na podstawie art. 13 ust. 1, nie spełnia tego obowiązku albo prowadzi te działania wbrew uzgodnionym warunkom, podlega karze grzywny.

2. Tej samej karze podlega, kto uniemożliwia prowadzenie działań zapobiegawczych lub naprawczych zgodnie z obowiązkami określonymi w art. 17 ust. 1 i 4. ad. 7. Ustawa prawo ochrony środowiska z dn. 27 kwietnia 2001 r. ( Dz.U. 2008 nr 25 poz. 150)

Art. 6. 1. Kto podejmuje działalność mogącą negatywnie oddziaływać na środowisko, jest obowiązany do zapobiegania temu oddziaływaniu.

2. Kto podejmuje działalność, której negatywne oddziaływanie na środowisko nie jest jeszcze w pełni rozpoznane, jest obowiązany, kierując się przezornością, podjąć wszelkie możliwe środki zapobiegawcze.

## 7. Dokumentacja fotograficzna



*Fot.1. Elewacja północno-wschodnia oraz południowo-wschodnia.*





*Fot.2. Elewacja południowo-zachodnia.*



*Fot.3. Elewacja północno-zachodnia.*







*Fot.4. Elewacja północno-wschodnia*



*Fot.5.Klatka schodowa budynku*





*Fot.6. .Klatka schodowa budynku*

