



RU.461.6.16.2024

Gmina Miejska Kraków

Dotyczy: Warunki techniczne budowy oświetlenia dla inwestycji pn.: „*Budowa ul. Stary Gościńiec - dokumentacji projektowa*”.

Zarząd Dróg Miasta Krakowa w nawiązaniu do złożonego pisma wraz z załączonymi materiałami po przeprowadzonej analizie podaje następujące warunki przebudowy (rozbiórka i ponowny montaż) oświetlenia ulicznego w lokalizacji zgodnie z wnioskiem:

1. W rozpatrywanej lokalizacji istnieje oświetlenie zasilane z PZ2296 i PZ2295. W załączeniu przesyłamy schematy o charakterze informacyjno-poglądowym.
2. Wszystkie projektowane urządzenia oświetleniowe muszą spełniać aktualne wymagania stawiane przez ZDMK (do pobrania ze strony zdmk.krakow.pl -> wytyczne projektowe).
3. W ramach inwestycji zdemontować istniejące oświetlenie na słupach Tauron (wydzielony przewód, oprawy, szafy nastupowe) i projektować budowę nowego oświetlenia zasilanego linią kablową doziemną z zachowaniem poniższych wytycznych:
 - a) Projektować nowe oprawy drogowe LED wyposażone w sterownik lokalny zgodny z systemem ZDMK.
 - b) Dla ewentualnych przejść dla pieszych w obszarze inwestycji rozważyć zasadność budowy oświetlenia dedykowane zgodnie z wymaganiami ZDMK (oprawy asymetryczne wyposażone w sterownik lokalny) – bezwzględnie w obrębie skrzyżowania z ul. G.Morcinka.
 - c) Projektować słupy aluminiowe anodowane lub stalowe ocynkowane na fundamentach prefabrykowanych.
 - d) Dla zasilania projektować nową naziemną szafę wyposażoną między innymi w sterownik centralny zgodny z systemem ZDMK
 - e) W projekcie zastosować kabel miedziany pięciożyłowy o przekroju min 16mm². (np. YKXs 5x16) na całym zakresie zabezpieczony rurą ochronną (rury sztywne pod drogą / zjazdami, np. dvk, srs). Zasilanie opraw od złącza sintur w słupie wykonać przewodem YDY 3x2,5mm².
 - f) Każda z opraw powinna być zasilana z osobnej fazy i posiadać własne zabezpieczenie w słupie.
 - g) Zachować oświetlenie w porze wieczorno-nocnej.
 - h) Elementy z demontaż utylizować lub przekazać do depozytu ZDMK po ustaleniu z Działem UT tut. Zarządu.
4. Informujemy, że w ciągu ul. Stary Gościńiec planowana jest budowa stacji trafo i związana z tym przebudowa sieci oświetlenia na słupach Tauron wraz z budową szafy oświetlenia. W związku z powyższym należy wykonać inwentaryzację ponieważ schematy mogą nie oddawać stanu faktycznego istniejącej sieci oświetlenia. Warunki przebudowy dla Tauron Dystrybucja S.A. wydano w piśmie RU.461.6.261.2023 z dnia 13.10.2023r.
5. Lokalizację projektowanego oświetlenia należy uzgodnić w ZDMK (procedura ZDMK-36) **na podstawie uzgodnionego projektu branży drogowej.**
6. Lokalizację projektowanych linii uzgodnić w tut. Zarządzie zgodnie z procedurą ZDMK-36.
7. Na powyższe do uzgodnienia w tut. Zarządzie należy przedłożyć projekt architektoniczno budowlany (zgodnie z procedurą ZDMK-37).

8. Zachować ciągłość oświetlenia w porze wieczorno-nocnej. Pracę wykonać w porozumieniu i koordynacji z tut. Zarządem i firmą utrzymująca oświetlenie w Krakowie.
9. O terminie rozpoczęcia i zakończenia robót należy poinformować tut. Zarząd z tygodniowym wyprzedzeniem.
10. Na etapie wydawanie warunków analizie nie podlegają własności działek.
11. Dla inwestycji uzyskać niezbędne opinie i uzgodnienie w tut. Jednostce i pozostałych Jednostkach miejskich zgodnie z ich kompetencjami oraz w zgodzie z obowiązującym prawem i procedurami.
- Warunki zachowują ważność przez okres 3 lat.**

Załączniki:

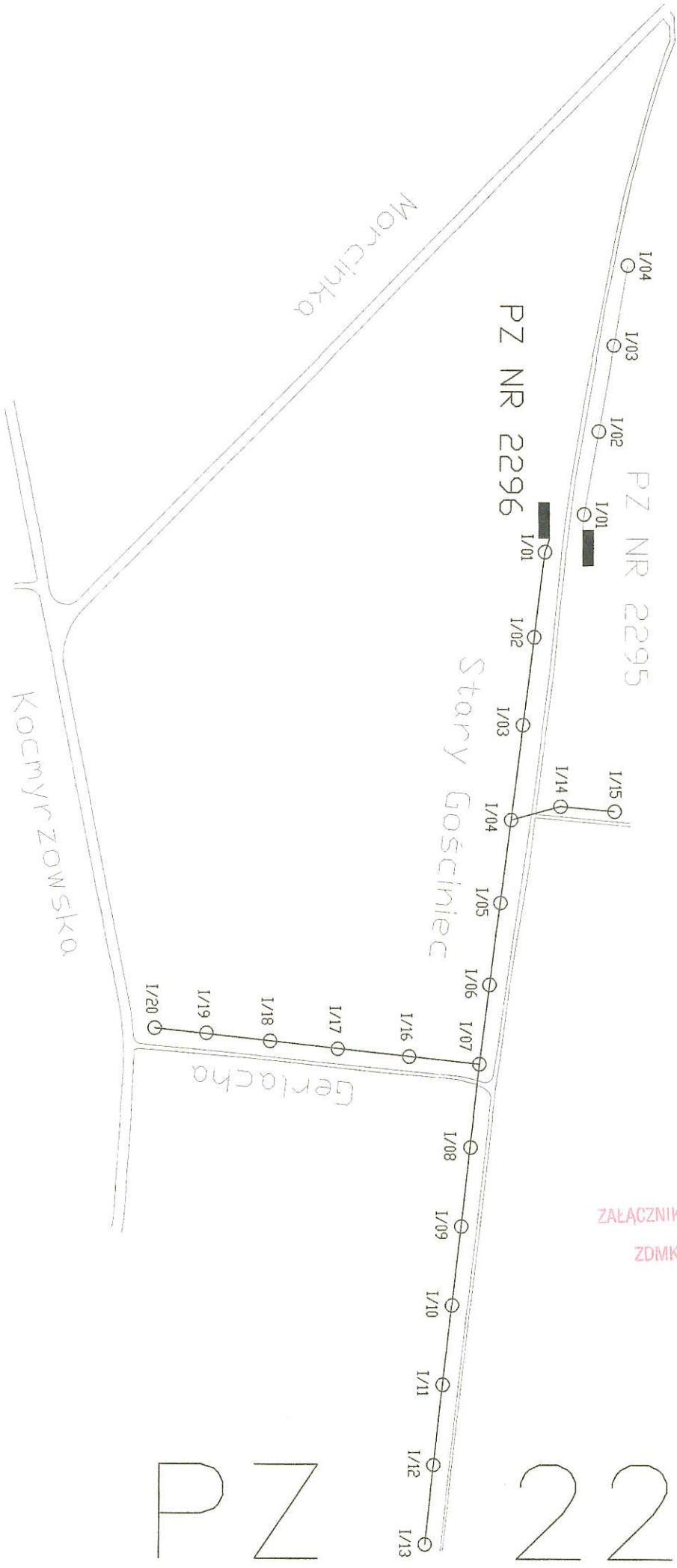
- 1) Schematy oświetlenia PZ2295,2296

p.o. Kierownik
Działu Uzgodnień
Robert Cebulski

Otrzymują:

1 x Adresat + załącznik

1 x aa RU



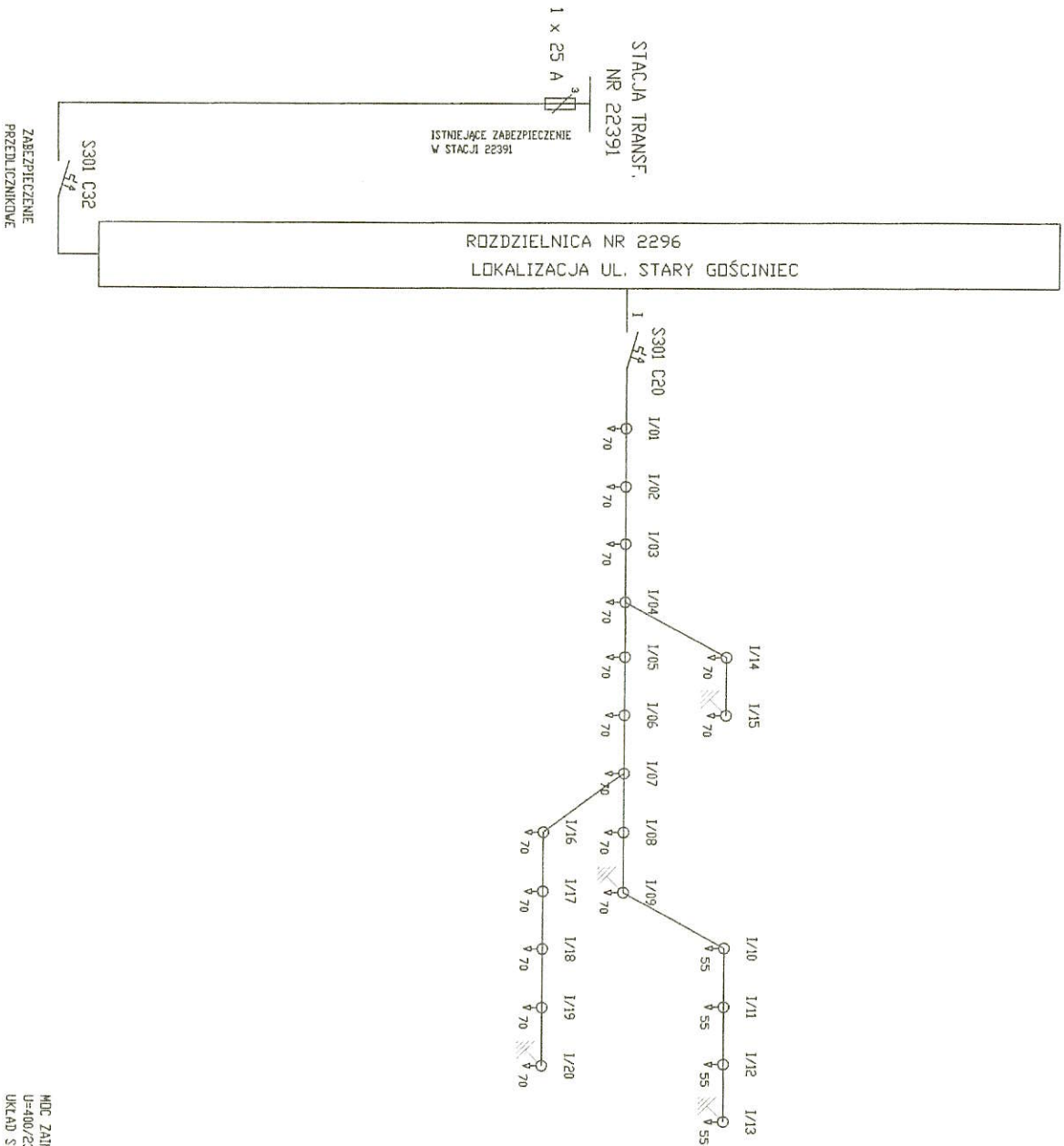
ZAŁĄCZNIK GRAFICZNY DO PISMA
 ZDMK Nr 211-466.16.2024

PZ 2296

grupa ZUF S.A.		NIR OFER CS/FP/323/99	
PLAN SYTUACYJNY		RYS NR 1	
PZ NR : 2296			

PZ 2296

ZAŁĄCZNIK GRAFICZNY DO PISMA
ZDMK Nr. *PL.501.6.16.2023*



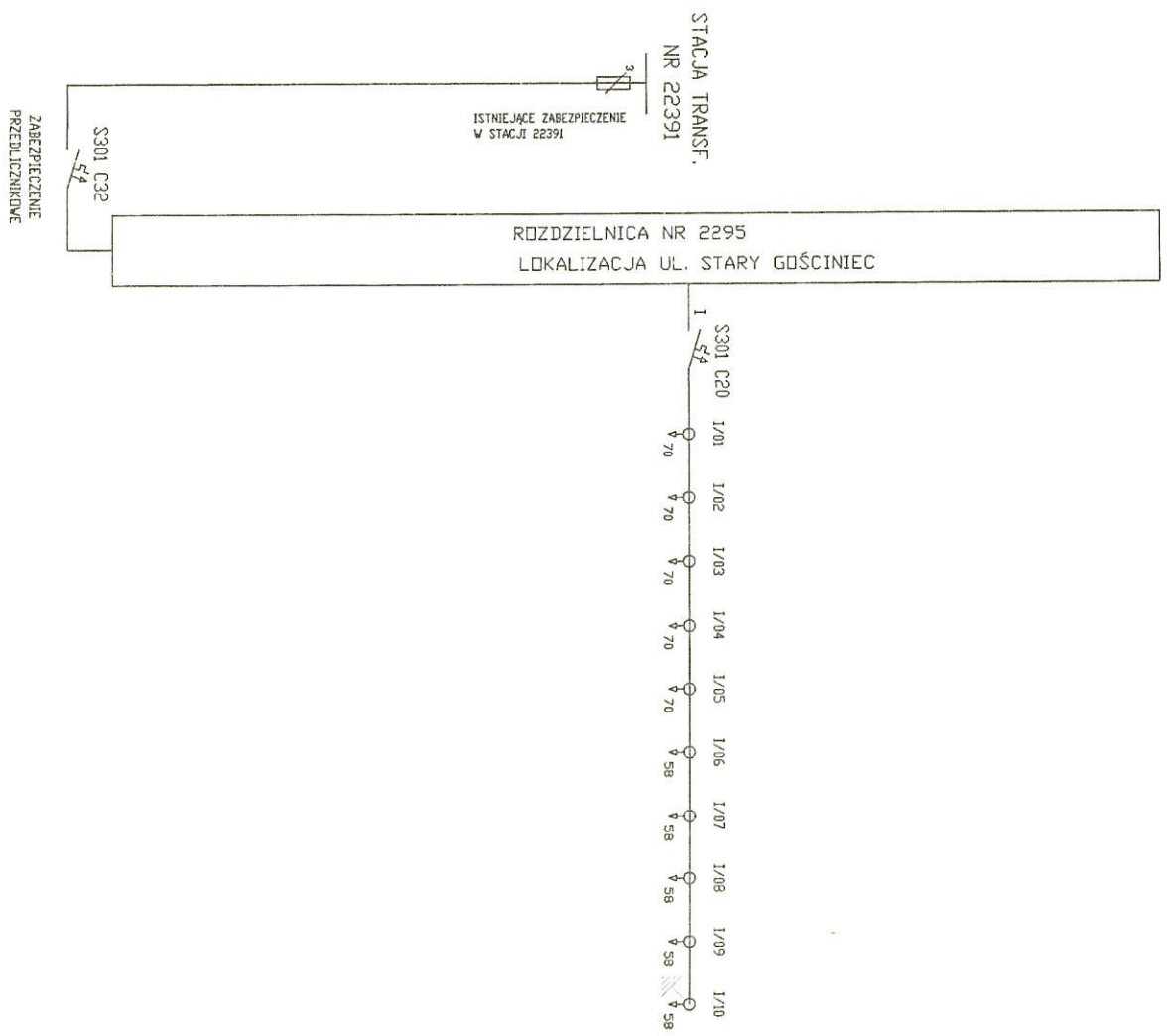
MOC ZAINSTALOWANA P1= 1,328 kW
U=400/230V - 50Hz
UKŁAD SIECI TN-C
SYSTEM DOBRONY - SAMOZMIENNE SZERKIE WYŁĄCZENIE

LEGENDA:
KĄCIK SIEMENSA
70 - MIEJ. DOŁĄCZA SWIATŁA DZI

grupa ZUE S.A.	NR OPR. ES/TP/323/99
SCHEMAT POŁĄCZEŃ ZEWNĘTRZNYCH	RYS NR 2
PZ NR: 2296	

PZ 2295

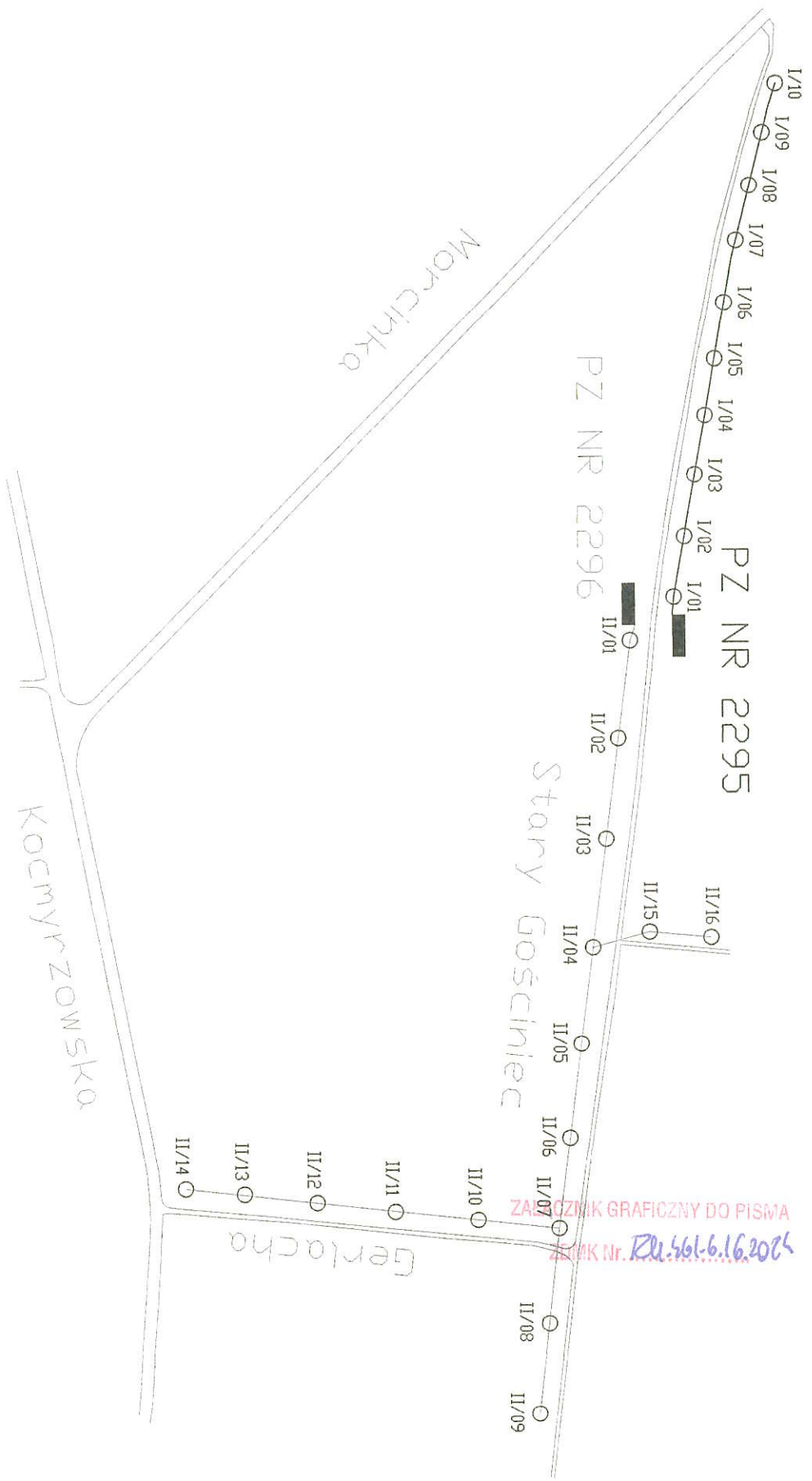
ZAŁĄCZNIK GRAFICZNY DO PISMA
ZDMK Nr 22.616.16.2024



MOC ZAINSTALOWANA P1= 0,652 kW
U=400/230V ~ 50Hz
UKŁAD SIECI TN-C
SYSTEM DOCHRONY - SAMODZYNNE SZYBKE WYŁĄCZENIE

LEGENDA:
1/08 - NR PUNKTU SYGNALIZACJI
70 - MOC DOBRA SYGNALIZACJI

grupa ZUE S.A.	NR OPR. ES/TP/323/99
SCHEMAT POŁĄCZEŃ ZEWNĘTRZNYCH T.Z. NR: 2295	RYS NR 2



ZARZĄDNIK GRAFICZNY DO PISMA
 ZKMK Nr. *PL.461-6.16.2024*

PZ 2295

grupa ZUE S.A.	NR OPR. ES/TP/393/99
PLAN SYTUACYJNY	
PZ NR : 2295	
	RYS NR 1

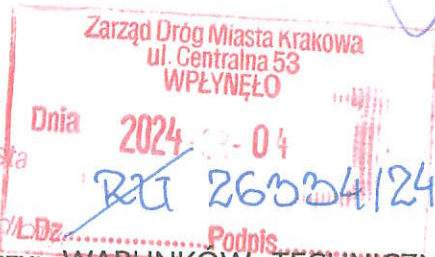
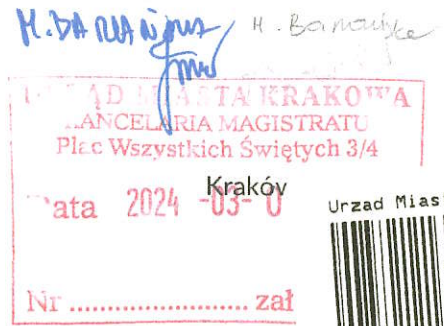


KEGW

WEU.461.1.158.2024.BP

zm. del. → 1P

04 MAR 2024



Kancelista
Urszula Stylińska

Zarząd Dróg Miasta Krakow
ul. Centralna 53
31-586 Kraków

Dotyczy: **WARUNKÓW TECHNICZNYCH W ZAKRESIE ODWODNIENIA DLA BUDOWY UL. STARY GOŚCINIEC.**

W odpowiedzi na mail w ww. sprawie, Jednostka Klimat- Energia- Gospodarka Wodna informuje, że w rozpatrywanym rejonie obowiązuje system kanalizacji rozdzielczej. Teren inwestycji znajduje się w obszarze zlewni odbiornika jakim jest rów zlokalizowany przy ul. Morcinka. W celu prawidłowego odwodnienia należy wybudować kanalizację z wylotem do ww. rowu. Przy projektowaniu kanalizacji, należy spełnić następujące warunki:

1. uzgodnić trasę w ZDMK,
2. projekt powinien zawierać obliczenia hydrologiczno - hydrauliczne dla inwestycji sprawdzające dobraną średnicę kanalizacji opadowej (mapa powierzchni zlewni cząstkowych), do wymiarowania odwodnienia terenów należy stosować formułę krakowską, kanalizacja opadowa winna uwzględniać całą zlewnię ciężącą do kanału,
3. wyznaczyć charakterystyczne przepływy wód w rowie,
4. kanalizacja opadowa winna uwzględniać całą zlewnię ciężącą do kanału,
5. określić geotechniczne warunki posadowienia,
6. studzienki rewizyjne winny być betonowe, z prefabrykowanym dnem,
7. studzienki betonowe/żelbetowe, zakończyć „pływającymi” włazami z żeliwa sferoidalnego Ø600 klasy D400 zgodnymi z PN-EN 124 z wkładką wygłuszającą z szerokim pierścieniem żeliwnym. Włazy niewentylowane z ramą okrągłą i pokrywą zatraskową,
8. od średnic DN600 w górę, należy stosować rury betonowe/żelbetowe zgodne z normą PN-EN 1916, łączone na uszczelki zintegrowane w kielichach rur, o szczelności gwarantowanej 0,5bara,
9. studzienki wodościekowe winny być zaprojektowane z osadnikiem głębokości 0.8m,
10. wykonać typowy wylot do odbiornika,
11. koryto rowu umocnić w rejonie wylotu gdy takiego brak,
12. wykonać ewentualne udrożnienie/przebudowę rowu poniżej projektowanego wylotu dla zapewnienia swobodnego przepływu wód w odbiorniku z zastosowaniem stosownego ubezpieczenia,
13. uzgodnić projekt w KEGW, który będzie stanowić niezbędny element do uzyskania decyzji pozwolenia wodnoprawnego,
14. uzgodniony w KEGW projekt należy przesłać za pomocą poczty elektronicznej w formacie pdf oraz w formie plików wektorowych shp lub plików dwg/dgn- w układzie odniesienia PL-2000 strefa 7,

15. projekt powinien być opracowany przez osobę (projektanta) posiadającą uprawnienia budowlane do projektowania w odpowiedniej specjalności wpisaną na listę członków właściwej izby samorządu zawodowego.

Otrzymują:

1 x Adresat (bez zał)

1 x aa (WEU).



z up. DYREKTORA
Klimat-Energia-Gospodarka Wodna
Bartosz Paszkowski



Zarząd Dróg Miasta Krakowa
ul. Centralna 53
31-586 Kraków

Odpowiedź na pismo

Dotyczy Wydania warunków technicznych do zadania pn. „Budowa ul. Stary Gościniec (...)”.
Data pisma 24.01.2024 r.
Data wpływu 24.01.2024 r.

Szanowni Państwo,

w nawiązaniu do pisma, przekazujemy następujące informacje.

W zakresie prowadzenia ruchu Komunikacji Miejskiej w Krakowie:

1. Należy zapewnić min. 6 m szerokości jezdni (w przypadku jednostronnego ograniczenia jezdni krawężnikiem – min. 5,5 m) bez wliczania ścieków przykrawężnikowych i z odpowiednim poszerzeniem na łukach oraz dostosowaniem łuków na skrzyżowaniach z ul. Morcinka oraz z ul. Zachodnią dla zachowania przejezdności autobusu standardowego (12 m).

W zakresie mobilności aktywnej:

2. Należy uwzględnić w projekcie zastosowanie „Standardów Infrastruktury Pieszey Miasta Krakowa” [1] oraz „Standardów Dostępności dla Gminy Miejskiej Kraków” [2].
3. Należy zapewnić spójność i skomunikowanie istniejącej infrastruktury z projektowaną dla bezpieczeństwa ruchu pieszego.
4. Należy uwzględnić zaprojektowanie obustronnego chodnika.
5. Należy uwzględnić zapewnienie dogodnych warunków widoczności pomiędzy ruchem pojazdów samochodowych, pieszych i rowerzystów w ruchu ogólnym.
6. Należy projektować ciągłość nawierzchni i niwelety chodników przez zjazdy zgodnie ze „Standardami Infrastruktury Pieszey Miasta Krakowa” [1].
7. Należy projektować ciągłość niwelety chodników przez drogi podporządkowane (w formie wyniesień), za wyjątkiem dróg, którymi jest prowadzony lub planowany ruch Komunikacji Miejskiej w Krakowie.
8. Należy zastosować minimalne dopuszczalne parametry projektowanych zjazdów dostosowując do pełnionej funkcji.
9. Należy zapewnić prawidłowe oświetlenie i odwodnienie obszaru projektu.
10. Elementy infrastruktury np. podpory, słupy, skrzynki nie mogą zawężać użytkowej szerokości infrastruktury pieszey.

11. Należy zaprojektować pasy medialne i naprowadzające w zakresie infrastruktury pieszej i przystanków zgodnie ze „Standardami Infrastruktury Pieszej Miasta Krakowa” [1] oraz „Standardami Dostępności” [2].

W zakresie Systemu Informacji Miejskiej (SIM):

12. Informujemy, że na obszarze objętym inwestycją znajdują się niebieskie tablice z nazwami ulic [3], które w przypadku zajścia kolizji z projektowaną infrastrukturą należy przenieść w miejsce maksymalnie zbliżone do pierwotnych lokalizacji.
13. Ponadto zaznaczamy, że do czasu rozpoczęcia inwestycji na obszarze nią objętym mogą pojawić się dodatkowe lub nowe nośniki SIM w ramach prowadzonej sukcesywnej wymiany oznakowania.
14. W związku z powyższym na etapie wykonawczym należy nawiązać kontakt z ZTP celem omówienia ewentualnych: demontażu, zabezpieczenia nośników na czas robót, ich późniejszego montażu, wykonania nowych fundamentów lub nośników SIM oraz przejęcia gwarancji na nośniki SIM.

W przypadku pytań, prosimy kontaktować się:

- telefonicznie – pod numerem 12 616 86 64 (sprawę prowadzi: Paweł Brzoskwinia)
- e-mailowo – sekretariat@ztp.krakow.pl
- osobiście – Sekcja TRZ, ul. Wielopole 1, 31-072 Kraków, pokój 505

Z wyrazami szacunku,

Łukasz Gryga

Dyrektor Centrum Zarządzania Ruchem

/podpisano elektronicznie/

Otrzymują:

1. Adresat
2. aa

Do wiadomości

1. Wydział Miejskiego Inżyniera Ruchu, ul. Wielopole 1, 31-072 Kraków, <ir.umk@um.krakow.pl>

Podstawa prawna

- [1] Zarządzenie nr 3188/2021 Prezydenta Miasta Krakowa z dnia 9 listopada 2021 r.
- [2] Zarządzenie nr 1163/2023 Prezydenta Miasta Krakowa z dnia 28 kwietnia 2023 r.
- [3] Uchwała nr 253/97 Zarządu Miasta Krakowa z dnia 17 marca 1997 r.

Zarząd Transportu Publicznego w Krakowie
tel. +48 12 616 86 00 (centrala), tel. +48 12 616 86 02, sekretariat@ztp.krakow.pl
31-072 Kraków, ul. Wielopole 1
www.ztp.krakow.pl

IR-01-2.7211.12.2024

Zarząd Dróg Miasta Krakowa
Dział Przygotowania Inwestycji
<sekretariat@zdmk.krakow.pl>

Dotyczy wydania warunków technicznych dla zadania pn.: „Budowa ul. Stary Gościniec – dokumentacja projektowa”

Data wpływu 24.01.2024 r.

Szanowni Państwo,

przedkładam wytyczne dla zadania.

- Należy zapewnić normatywną szerokość jezdni, zgodną z klasą drogi w stanie projektowanym, zapewniającą możliwość minięcia się dwóch pojazdów miarodajnych.
- Należy wykonać obustronne drogi dla pieszych o szerokości zgodnej z obowiązującymi przepisami oraz dostosowanej do przewidywanego docelowego natężenia ruchu pieszego.
- W przypadku braku możliwości realizacji ww. zalecenia dopuszcza się wykonanie jednostronnego chodnika po stronie zabudowy o większym stopniu intensyfikacji.
- W przypadku wyznaczania odcinkowo jednostronnego ciągu pieszego należy zapewnić prawidłowe powiązanie między nimi.
- W przypadku wyznaczania przejść dla pieszych należy lokalizować je w miejscach zapewniających wzajemną widoczność pieszy – pojazd. Zaleca się wyposażanie ich w wysypy azyłu.
- Mając na względzie przebieg ul. Stary Gościniec, należy także przewidzieć rozwiązania uspokojenia ruchu.
- Zakresem zadania należy objąć skrzyżowanie ul. Stary Gościniec z ul. Morcinka oraz z ul. Zachodnią (gmina Kocmyrzów-Luborzyca).
- Skrzyżowania należy projektować zgodnie z obowiązującymi przepisami techniczno-budowlanymi dotyczącymi dróg publicznych [1] oraz sztuką projektową, w szczególności z uwzględnieniem wytycznych rekomendowanych dotyczących dróg (WR-D)
- Geometrię skrzyżowań (układ pasów, typ skrzyżowania) na odcinku objętym zakresem należy projektować w oparciu o natężenia ruchu. Konieczne jest przeanalizowanie struktury kierunkowej w celu przyjęcia prawidłowego typu skrzyżowania oraz potwierdzenie

poprawności zastosowanych rozwiązań obliczeniami przepustowości i miar warunków ruchu.

- Należy skorygować kąt włączenia ul. Stary Gościeniec do ul. Morcinka.
- Podłączenie drogi wewnętrznej znajdującej się na działce nr 75/6 obr. 4 Nowa Huta należy maksymalnie odsunąć od skrzyżowania ul. Morcinka z ul. Stary Gościeniec.
- Należy prawidłowo dowiązać projektowaną infrastrukturę do istniejącej oraz planowanej, w szczególności w zakresie włączenia do ul. Morcinka.
- W zawiązku z tym, iż częściowo przebieg ul. Stary Gościeniec jak również skrzyżowanie z ul. Zachodnią (końcowy zakres zadania) znajduje się na terenie gminy Kocmyrzów-Luborzyca, należy pozyskać stanowisko organu zarządzającego ruchem dla tych odcinków dróg.
- Należy zachować ciągłość niwelety i nawierzchni na zjazdach.
- Należy zapewnić prawidłowe oświetlenie ulicy, w tym właściwe doświetlenie potencjalnych przejść dla pieszych oraz obszarów oczekiwania przed jezdnią.
- Jednostką odpowiedzialną za realizację miejskiej polityki pieszej oraz rowerowej, jak również wykonującej zadania organizatora transportu zbiorowego, pozostaje Zarząd Transportu Publicznego w Krakowie, od którego należy pozyskać opinię w sprawie.
- Infrastrukturę należy projektować w oparciu o wytyczne rekomendowane ministra właściwego ds. transportu dotyczące dróg publicznych (WR-D) oraz standardy przyjęte zarządzeniami Prezydenta Miasta Krakowa [2], [3], [4].
- W harmonogramie oraz w kosztorysie należy przewidzieć wykonanie oświetlenia nowo projektowanego układu drogowego, w tym dedykowane doświetlenie przejść dla pieszych w przypadku ich wyznaczenia.
- W harmonogramie oraz w kosztorysie należy przewidzieć wykonanie i przedłożenie do zatwierdzenia projektów organizacji ruchu – stałej oraz czasowej (na czas prowadzenia prac).

W przypadku pytań, prosimy kontaktować się:

- telefonicznie – pod numerem 12 616 84 65 (sprawę prowadzi Patrycja Knapczyk)
- osobiście – Stanowiska ds. Geometrii Dróg, ul. Wielopole 1, pokój 202
- e-mailowo – ir.umk@um.krakow.pl

Z wyrazami szacunku

Gabriela Przepiórka

p.o. Zastępcy Dyrektora Wydziału

Podpisano kwalifikowanym podpisem elektronicznym

Urząd Miasta Krakowa
WYDZIAŁ MIEJSKIEGO INŻYNIERA RUCHU
tel. +48 12 616 58 08, fax +48 12 616 58 41, ir.umk@um.krakow.pl
31-072 Kraków, ul. Wielopole 1
www.krakow.pl



Podstawa prawna

- [1] Rozporządzenie Ministra Infrastruktury z dnia 24 czerwca 2022 r. w sprawie przepisów techniczno-budowlanych dotyczących dróg publicznych (Dz. U. poz. 1518)
- [2] Zarządzenie nr 3113/2018 Prezydenta Miasta Krakowa z dnia 15 listopada 2018 r. w sprawie wprowadzenia „Standardów technicznych i wykonawczych dla infrastruktury rowerowej Miasta Krakowa”
- [3] Zarządzenie nr 3188/2021 Prezydenta Miasta Krakowa z dnia 9 listopada 2021 r. w sprawie przyjęcia „Standardów Infrastruktury Pieszrej Miasta Krakowa”
- [4] Zarządzenie nr 1163/2023 Prezydenta Miasta Krakowa z dnia 28 kwietnia 2023 r. w sprawie wprowadzenia „Standardów Dostępności dla Gminy Miejskiej Kraków”

Otrzymują:

1. Adresat
2. Aa

Urząd Miasta Krakowa
WYDZIAŁ MIEJSKIEGO INŻYNIERA RUCHU
tel. +48 12 616 58 08, fax +48 12 616 58 41, ir.umk@um.krakow.pl
31-072 Kraków, ul. Wielopole 1
www.krakow.pl





