

Opis przedmiotu zamówienia

na dostawę i montaż systemu regałów przesuwanych i stacjonarnych dla poziomu -1 magazynu Biblioteki Uniwersyteckiej Katolickiego Uniwersytetu Lubelskiego Jana Pawła II (bez montażu szyn)

SPIS RYSUNKÓW:

nr	nazwa
1	Rzut poziom -1 BU - ustawienie regałów w magazynie książek BU
2	Zestawienie (specyfikacja) regałów w magazynie książek – poziom -1 BU
3	Rozstaw szyn dla regałów w magazynie książek – poziom -1 BU, Chopina 27

Przedmiotem postępowania zakupowego są metalowe regały biblioteczne przesuwne (jezdne) oraz stacjonarne, systemowe, z napędem korbowym i akcesoriami do obsługi, wraz z montażem.

Nie dopuszcza się łączenia regałów różnych systemów i producentów. Konstrukcja regałów i system montażu wg systemowych rozwiązań jednego wybranego producenta.

Przed rozpoczęciem produkcji wykonawca w trakcie wizji lokalnej sprawdzi wszystkie istotne wymiary oraz ustali z firmą budowlaną przygotowującą podłoże szczegóły montażu i uzgodni z zamawiającym kolorystykę regałów.

Specyfikacja i parametry regałów i wyposażenia dodatkowego (akcesoriów) w/g wytycznych
Projektu Pracowni Projektowej MAXPOL.

Dostawa i montaż systemu regałów przesuwnych (jezdnych) uzupełnionych stacjonarnymi dla magazynu książek na poziomie -1 (piwnica) Biblioteki zgodnie z częścią rysunkową. System regałowy odpowiedni do magazynu o niższym standardzie przechowywania zbiorów niż magazyny starych druków.

- Regały przesuwne oraz stacjonarne systemowe jednego producenta, z napędem korbowym i innymi akcesoriami, wraz z montażem.
- Nie dopuszcza się łączenia regałów różnych systemów i producentów w ramach jednego zadania; dla danego zadania konstrukcja regałów i system montażu wg systemowych rozwiązań jednego wybranego producenta.

Przed rozpoczęciem produkcji wykonawca w trakcie wizji lokalnej sprawdzi wszystkie istotne wymiary i uzgodni z zamawiającym kolorystykę regałów w magazynie.

Prace związane z dostawą i montażem szyn realizowane są przez Wykonawcę robót budowlanych przebudowy budynku Biblioteki Uniwersyteckiej KUL przy ul. Chopina 27 na poziomie kondygnacji -1.

PARAMETRY TECHNICZNE REGAŁÓW PRZESUWNYCH I STACJONARNYCH

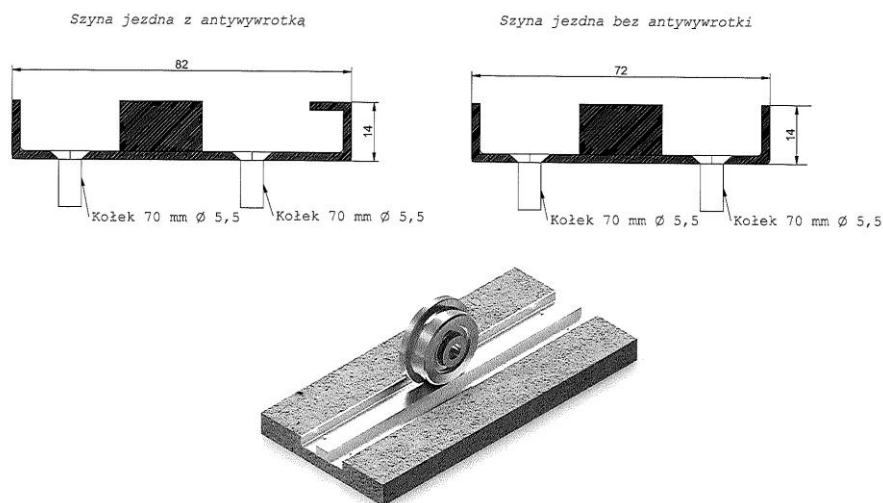
Magazyn książek na poziomie -1 Biblioteki Uniwersyteckiej KUL

1. Regały przesuwne należy wykonać na przygotowanym w pomieszczeniu magazynu torowisku tzn. regały mają jeździć po istniejących szynach zatopionych w posadzce pomieszczenia magazynu.

Nie dopuszcza się stosowania dodatkowych łańcuchów napędowych biegnących wzdłuż szyn jezdnych. Nie dopuszcza się stosowania dodatkowych szyn.

Typ zastosowanej szyny jezdnej w budynku na poziomie -1:

Szyna jezdna



2. Konstrukcja i technologia wykonania regałów przesuwnych i stacjonarnych.

OGÓLNE PARAMETRY TECHNICZNE REGAŁÓW

wysokość regałów – max. 2100 mm od poziomu posadzki dla magazynu w Bibliotece.

głębokość półki – 250, 300, 350, 400 i 500 mm

długość półki 900, 1000, 1100 i 1200 mm

grubość półki – min. 30 mm

rozstaw półki co min. 290 mm w świetle

ilość półek użytkowych na wysokości regału - 6 i 4 (regały z półką głębokości 500 mm)

nośność półki – min. 70 kg

regały z napędem korbowym

korba trójramienna z blokadą przesuwu (przycisk w korbie)

panele frontowe stalowe z listwą do wsunięcia opisu (oznakowania regału)

malowanie regałów proszkowe, kolor RAL7035

ustawienie regałów zgodne z rysunkiem załączonym do specyfikacji

technologia wykonania regałów stacjonarnych musi być taka sama jak regałów przesuwnych z pominięciem elementów służących do przesuwu regałów

KONSTRUKCJA I TECHNOLOGIA WYKONANIA PODSTAW JEZDNYCH

Podstawę regałów jezdnych musi stanowić rama jezdna o sztywności odpowiedniej do obciążenia. Wzdłużne belki podstawy wykonane są z profilu ceowego o wymiarach min. 110x35x1,5

mm. Podstawa wyposażona musi być w żeliwne koła jezdne dopasowane do zainstalowanych w pomieszczeniu szyn. Wszystkie elementy obrotowe regałów tj. koła, wałki muszą być osadzone na zakrytych kulkowych łożyskach tocznych, nie wymagających konserwacji.

Średnica toczna kół jezdnych powinna być nie mniejsza niż 105 mm w celu zmniejszenia oporów tocznych. Koła prowadzące muszą posiadać obustronne min. 8 mm obrzeża w celu zapewnienia równego przesuwania regałów oraz w celu zabezpieczenia kół przed spadnięciem z szyn.

Podstawa musi posiadać zabezpieczenie przed przechyłem regału w postaci tzw. antywyważników dopasowanych do zagięcia obrzeży szyn, poruszających się w tych zagięciach i zaczepiających się o nie w przypadku niekontrolowanego przechyłu regałów. Dodatkowo ramy muszą posiadać odboje gumowe amortyzujące uderzenie regału o regał.

Konstrukcja podstaw regałów stacjonarnych musi być wykonana w sposób analogiczny do podstaw regałów przesuwanych jednak zamiast kół i innych elementów przesuwu posiadać musi nóżki.

KONSTRUKCJA I TECHNOLOGIA WYKONANIA NAPĘDU REGAŁÓW PRZESUWNYCH

Regały jezdne muszą być wyposażone w napęd łańcuchowo – korbowy z odpowiednio dobraną przekładnią redukcyjną, umożliwiającą przemieszczanie regału przez użytkownika siłą nie większą niż 50 N. Wszystkie koła zębate występujące w łańcuchowej przekładni redukcyjnej muszą być stalowe. Przemieszczanie regału odbywać się powinno za pomocą trójramiennego pokrętła zakończonego uchwytemi, obracającymi się niezależnie od obrotu całej korby. Uchwyt musi być wykonany z twardego tworzywa sztucznego, zapobiegającego poślizgowi dłoni podczas obracania korbą. Uchwyt powinien być wykonany w ergonomicznym kształcie, nie dopuszcza się uchwytów cylindrycznych.

Koła jezdne muszą być napędzane za pomocą trójramiennego pokrętła z dwustopniową przekładnią łańcuchową, składającą się z dwóch par kół zębatach ocynkowanych i łańcuchów. Przekazanie napędu odbywać się musi poprzez oś stalową biegnącą od pierwszych do ostatnich kół. Wszystkie elementy ruchome układu napędowo-jezdnego muszą być wykonane ze stali oraz osadzone na uszczelnionych łożyskach tocznych.

Trójramienna korba (pokrętło) musi posiadać blokadę – przycisk umieszczony w osi korby unieruchamiający regał w dowolnym miejscu na długości torowiska.

Nie dopuszcza się zastosowania rozwiązań, w których napęd przekazywany jest na koło zębate ząbujące się z łańcuchem umieszczonym w torze jezdny.

Mechanizm napędowy musi być zakryty poprzez pełny panel frontowy wykonany z jednolitej blachy zimnowalcowanej i malowanej proszkowo.

KONSTRUKCJA I TECHNOLOGIA WYKONANIA ŚCIAN BOCZNYCH REGAŁÓW PRZESUWNYCH I STACJONARNYCH

Wszystkie ściany nośne regałów wykonane muszą być z blachy stalowej o grubości 0,8mm z perforacją – otworami na zaczepy służące do zawieszenia półek na wybranej wysokości, z regulacją zawieszenia co 15-20 mm bez użycia narzędzi. Pionowe krawędzie ścian posiadać muszą obrzeża gięte na kształt listew -ograniczników nie pozwalających na wysunięcie się półek poza lico regału. Ściany usztywnione stężeniami krzyżowymi montowanymi w regałach dwustronnych po środku pomiędzy rzędami półek, a w regałach jednostronnych z tyłu półek. Panel przedni osłaniający

mechanizm napędowy wykonany musi być z pełnej blachy i musi posiadać metalową kieszeń (listwę) na kartonik z opisem regału.

KONSTRUKCJA I TECHNOLOGIA WYKONANIA PÓLEK REGAŁÓW

Półki wykonane muszą być z blachy stalowej o grubości 0,8 mm. Odpowiednią sztywność półek zapewniać ma dwukrotne gięcie dłuższej krawędzi na wysokość 30 mm, grubość półek min. 30 mm. Półki mają być montowane na czterech zaczepach łatwych do zamontowania i zdemontowania bez użycia jakichkolwiek narzędzi.

W celu łatwego ustalenia odpowiedniego odstępów między półkami na ścianach wykonane musi być oznaczenie w postaci otworu-znacznika. Długości półek musi wynosić 900, 1000, 1100 i 1200 mm.

AKCESORIA DO REGAŁÓW PRZESUWNYCH I STACJONARNYCH

Regały muszą być wyposażone w tylne ograniczniki przesuwu dokumentów z półki na półkę wykonane w postaci poziomych listew szerokości 50 mm mocowanych do ścian regałów w połowie rozstawu półek.

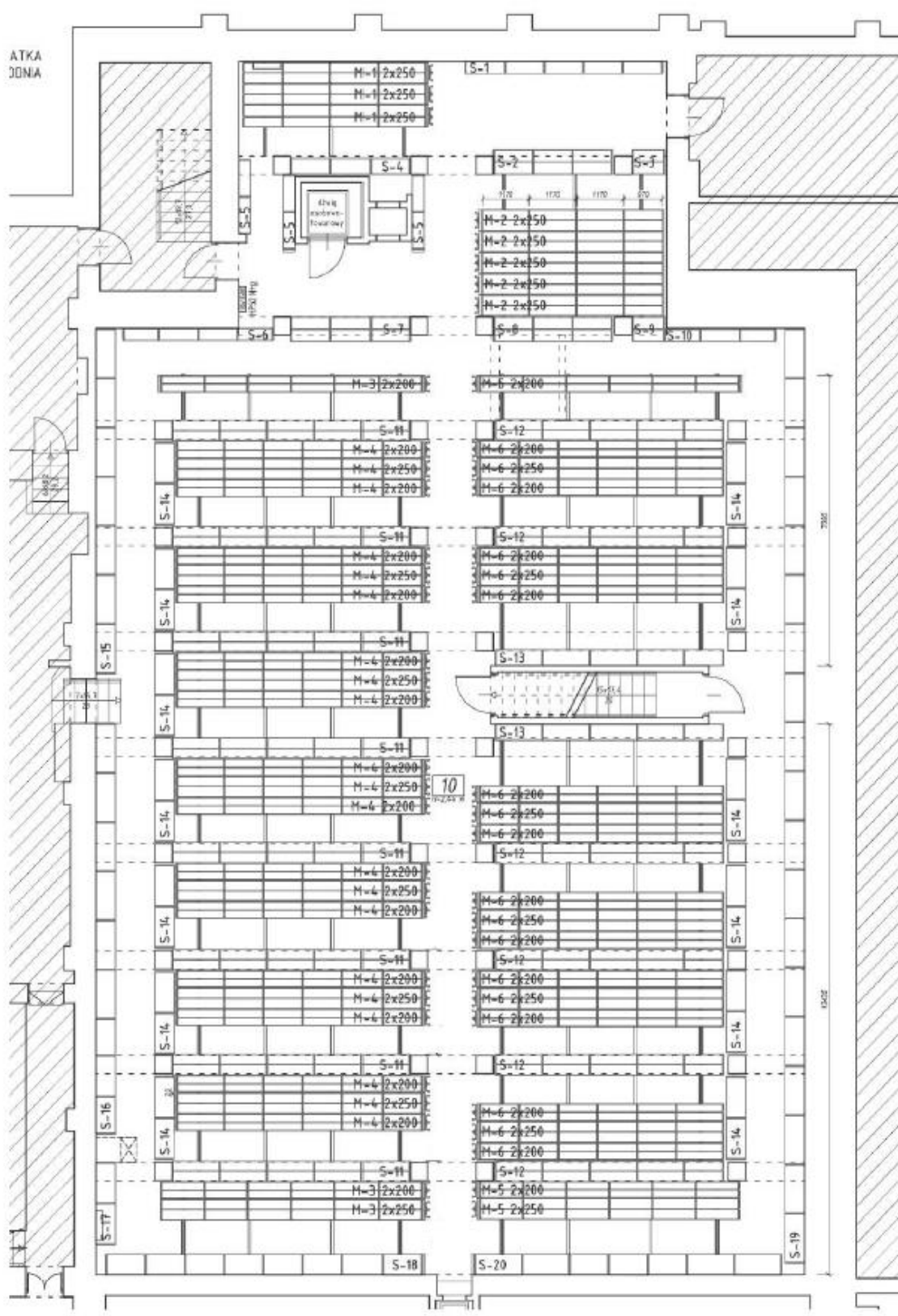
3. Wymagane elementy zabezpieczające osoby obsługujące oraz konstrukcję regałów:

- gumowe odboje na ramie jezdnej
- blokada napędu w korbie napędowej
- antywyważniki zabezpieczające przed niekontrolowanym przechyłem regału
- zabezpieczenie półek przed wysunięciem z regału poprzez zastosowanie pionowych obrzeży ścian
- wszystkie elementy zewnętrzne regałów pozbawione ostrych krawędzi.

Zamawiający dopuszcza możliwość drobnych korekt w ilości i układzie półek i akcesoriów regałowych oraz ustawieniu regałów, na etapie montażu, wynikających z pragmatyki rozmieszczenia księgozbiorów i instalacji w pomieszczeniach magazynowych.

Część rysunkowa.

Rys. 1 Rzut poziom -1 BU - ustawienie regałów w magazynie książek BU



Rys. 2 Zestawienie (specyfikacja) regałów w magazynie książek – poziom -1 BU

ZESTAWIENIE REGAŁÓW POZIOM -1				
ilość	opis regału	moduły	wysokość	szerokość
3	Regał przesuwany „M-1” 4630x500x1952	3x1200, 1x1000		2 x 250
4	Regał przesuwany „M-2” 4630x500x1952	1x1000, 3x1200		2 x 250
1	Regał stacjonarny „S-1” 5030x300x1952	5x100		1 x 300
1	Regał stacjonarny „S-2” 3030x600x1952	3x1000		2 x 300
1	Regał stacjonarny „S-3” 830x600x1952	1x800		2 x 300
1	Regał stacjonarny „S-4” 3030x400x1952	3x1000		1 x 400
3	Regał stacjonarny „S-5” 1830x300x1952	2x900		1 x 300
3	Regał przesuwany „M-3” 6630x500x1952	6x1100		2 x 200 2 x 250
21	Regał przesuwany „M-4” 6230x500x1952	5x1000, 1x1200		2 x 200 2 x 250
8	Regał stacjonarny „S-11” 5830x500x1952	4x1200, 1x1000		2 x 250
1	Regał stacjonarny „S-1” 930x300x1952	1x900		1 x 300
1	Regał stacjonarny „S-6” 3830x300x1952	2x900, 2x1000		1 x 300
1	Regał stacjonarny „S-7” 3030x600x1952	3x1000		2 x 300
3	Regał przesuwany „M-5” 6630x500x1952	6x1100		2 x 200 2 x 250
18	Regał stacjonarny „S-12” 5830x500x1952	4x1200, 1x1000		2 x 250
2	Regał stacjonarny „S-13” 5830x400x1952	4x1200, 1x1000		1 x 400
1	Regał stacjonarny „S-8” 3030x600x1952	3x1000		2 x 300
1	Regał stacjonarny „S-9” 830x600x1952	1x800		2 x 300
1	Regał stacjonarny „S-10” 2830x300x1952	2x900, 1x1000		1 x 300
13	Regał stacjonarny „S-14” 2030x500x1952	1x1000, 1x1000		1 x 500
1	Regał stacjonarny „S-15” 8430x500x1952	7x1200		1 x 500
1	Regał stacjonarny „S-16” 10030x500x1952	6x1200, 1x1000, 2x900		1 x 500
1	Regał stacjonarny „S-17” 2030x500x1952	1x1000, 1x1000		1 x 500
1	Regał stacjonarny „S-18” 6030x500x1952	8x1000		1 x 500
1	Regał stacjonarny „S-19” 22830x500x1952	19x1200		1 x 500
1	Regał stacjonarny „S-20” 7830x500x1952	3x1000, 4x1200		1 x 500

Rys. 3. Rozstaw szyn dla regałów w magazynie książek – poziom -1 BU, Chopina 27

