



Olsztyn, dn. .07.2020 r.

**RZI w Olsztynie – SZP.2612.41.2020**

**Dotyczy:** *Budowa hali sportowej wraz z infrastrukturą towarzyszącą dla potrzeb Jednostki Wojskowej 2098 w Bemowie Piskim – postępowanie nr 50/RB.*

W odpowiedzi na zapytania jednego z Wykonawców wyjaśniam:

**Pytanie nr 1**

Zwracam się z wnioskiem o wyrażenie zgody na wnoszenie 30% zabezpieczenia należytego wykonania umowy w momencie podpisania umowy w formie gwarancji ubezpieczeniowej, a następnie gromadzenie reszty zabezpieczenia należytego wykonania umowy w formie potrąceń z płatności faktur częściowych, zgodnie z art. 150 ust. 3-6 ustawy Prawo zamówień publicznych przez potrącenia należności za częściowo wykonane dostawy, usługi lub roboty budowlane.

W takim przypadku Wykonawca zgodnie z art. 150 ust. 4 ustawy Prawo zamówień publicznych w dniu zawarcia umowy wnosi na rzecz Zamawiającego zabezpieczenie należytego wykonania umowy w wysokości co najmniej 30% zabezpieczenia należytego wykonania umowy wskazanego w ust. 1 w formach dopuszczonych treścią art. 148 ust. 1 ustawy Prawo zamówień publicznych, w tym w formie gwarancji ubezpieczeniowej.

W takim przypadku pozostała część zabezpieczenia należytego wykonania umowy będzie wnoszona przez potrącenia z należności za częściowo wykonane dostawy, usługi lub roboty budowlane w taki sposób, aby wniesienie pełnej wysokości zabezpieczenia należytego wykonania umowy, o której mowa w ust. 1 nastąpiło do połowy okresu na który została zawarta Umowa. Zamawiający określi każdorazowo Wykonawcy jaka kwota zabezpieczenia należytego wykonania umowy ma być potrącona.

**Odpowiedź na pytanie nr 1**

Zamawiający wyrazi zgodę na wniesienie przed dniem podpisania umowy w ww. postępowaniu zabezpieczenia należytego wykonania umowy w formie wskazanej w art. 148 ust. 1 ustawy Pzp, w związku z art. 150 ust. 3-6 ustawy Pzp. Zamawiający wskaże Wykonawcy, na podstawie przedłożonego harmonogramu rzeczowo-finansowego, kwotę pozostałą do uregulowania przez Wykonawcę po wniesieniu 30% wartości kwoty zabezpieczenia przed podpisaniem umowy, a także okres, przez który Zamawiający potrącać będzie kwoty z faktur do zabezpieczenia pełnej kwoty należnej z tytułu zabezpieczenia kontraktu, zgodnie z art. 150 ust. 5 i 6 ustawy Pzp. Po podpisaniu umowy Zamawiający przekaże Wykonawcy szczegółowy harmonogram przedmiotowych potrąceń z faktur

częściowych, celem zabezpieczenia należytego wykonania umowy.

#### **Pytanie nr 2**

Zwracam się z wnioskiem o potwierdzenie, że Zamawiający dysponuje wszelkimi wymaganymi prawem aktualnymi ostatecznymi decyzjami administracyjnymi oraz uzgodnieniami potrzebami do wykonania zamówienia, które zachowują ważność na okres wykonania inwestycji, a skutki ewentualnych braków w tym zakresie nie obciążają Wykonawcy.

#### **Odpowiedź na pytanie nr 2**

Wszystkie decyzje są w dokumentacji przetargowej.

#### **Pytanie nr 3**

Zwracam się z wnioskiem o udostępnienie informacji publicznej - podanie kwoty, jaką Zamawiający zamierza przeznaczyć na wykonanie niniejszego zadania.

Zwracam przy tym uwagę na fakt, że termin określony w art. 86 ust. 3 ustawy – Prawo Zamówień Publicznych jest terminem ostatecznym, kiedy Zamawiający zobowiązany jest do określenia tej kwoty, nie ma jednak żadnych przeszkód prawnych, by Zamawiający uczynił to wcześniej (np. w ogłoszeniu o zamówieniu lub w specyfikacji istotnych warunków zamówienia lub w odpowiedzi na pytanie wykonawców). Powyższe pozwoli na zwiększenie transparentności prowadzonego postępowania oraz na skrócenie czasu jego trwania, ponieważ Wykonawcy planujący złożenie ofert wyższych nie przystąpią do ofertowania, dzięki czemu Zamawiający będzie mógł ograniczyć do minimum czasochłonność związaną z oceną wszystkich złożonych ofert.

#### **Odpowiedź na pytanie nr 3**

Zamawiający informuje, że zamieścił informację na temat całkowitej wartości zamówienia bez VAT w Ogłoszeniu o zamówieniu.

#### **Pytanie nr 4**

Zwracam się z wnioskiem o informację, czy w ramach udzielonej gwarancji na wykonane prace należy uwzględnić w składanej ofercie koszty serwisu instalacji i urządzeń objętych zamówieniem.

#### **Odpowiedź na pytanie nr 4**

Nie należy wyodrębniać kosztów serwisu – należy zawrzeć w kosztach ogólnych.

#### **Pytanie nr 5**

Zwracam się z wnioskiem o potwierdzenie, że Zamawiający dysponuje pełnią praw autorskich niezbędnych do realizacji pełnego zakresu prac przewidzianych w dokumentacji przetargowej. Jeżeli tak nie jest, proszę o wskazanie podmiotu, który prawami tymi dysponuje i określenie kosztów, jakie Wykonawca zobowiązany będzie ponieść, by prawa te nabyć w zakresie umożliwiającym realizację zamówienia.

#### **Odpowiedź na pytanie nr 5**

Tak, Zamawiający posiada prawa autorskie do dokumentacji budowlanej.

#### **Pytanie nr 6**

Zwracam się z wnioskiem o informację, kto zobowiązany będzie do zapewnienia nadzoru autorskiego (Zamawiający czy Wykonawca).

### **Odpowiedź na pytanie nr 6**

Zamawiający poprzez autorskie biuro projektów.

### **Pytanie nr 7**

Zwracam się z wnioskiem o zmianę terminu zakończenia realizacji przedmiotu umowy z uwagi na realizację robót w okresie jesienno-zimowym poprzez wprowadzenie następującego zapisu: Strony dopuszczają możliwość przedłużenia terminów wykonywania robót budowlanych ze względu na warunki atmosferyczne uniemożliwiającego ich wykonanie z przyczyn technologicznych (np. niskie temperatury powietrza lub opady atmosferyczne). Każdorazowe wstrzymanie prac udokumentowane będzie wpisem do dziennika budowy z podaniem uzasadnienia wstrzymania prac, sporządzonym przez kierownika budowy i zaakceptowanym przez Inspektora nadzoru. Wstrzymanie prac z powyższego względu przedłuży termin wykonania robót o taką samą ilość dni roboczych, w jaką pracę musiały zostać wstrzymane z uwagi na powyższą przyczynę.

Alternatywnie, zwracam się z wnioskiem o przedłużenie terminu realizacji robót budowlanych objętych zamówieniem o 30 dni.

### **Odpowiedź na pytanie nr 7**

Zamawiający nie zmienia zapisów umownych we wskazanym zakresie. Umowa zawiera zapisy umożliwiające zmianę terminu zakończenia robót z uwagi na niekorzystne warunki atmosferyczne - § 28 wzoru umowy.

### **Pytanie nr 8**

Zwracam się z wnioskiem o zmianę umowy poprzez rezygnację z kary umownej za nieuzyskanie decyzji pozwolenia na użytkowanie obiektu w wyznaczonym terminie.

Wykonawca ma obowiązek złożyć kompletny wniosek o wydanie pozwolenia na użytkowanie, ale nie można wykluczyć sytuacji, że procedura pozyskania tego dokumentu wydłuży się ponadnormatywnie z przyczyn niezależnych od wykonawcy.

### **Odpowiedź na pytanie nr 8**

Zamawiający nie zmienia zapisów umownych we wskazanym zakresie. Gdyby doszło do opóźnienia odbioru z uwagi na zwłokę organu – w umowie dopuszczono możliwość zmiany terminu z powołaniem na tę okoliczność - § 23 i 28 wzoru umowy.

### **Pytanie nr 9**

Zwracam się z wnioskiem o wprowadzenie możliwości wydłużenia termin realizacji umowy w sytuacji gdy wykonawca złoży kompletny wniosek o pozwolenie na użytkowanie a procedura pozyskania decyzji o pozwoleniu na użytkowanie wydłuży się z przyczyn niezależnych od wykonawcy, o czas tego wydłużenia.

### **Odpowiedź na pytanie nr 9**

Zamawiający nie wyraża zgody na zmianę we wskazanym zakresie.

### **Pytanie nr 10**

Zwracam się z wnioskiem zmianę projektu umowy poprzez wprowadzenie limitu kar umownych, jakie mogą zostać nałożone na Wykonawcę ze wszystkich tytułów przewidzianych umową, do poziomu 10% wynagrodzenia Wykonawcy z tytułu realizacji przedmiotu umowy.

Dodam, że wprowadzenie limitu nie zakłóci równowagi kontraktowej stron i nie ograniczy możliwości dochodzenia odszkodowania za wyrządzone szkody na zasadach ogólnych.

Zwracam przy tym uwagę, że Zamawiający, który kształtuje ramy postępowania o udzielenie

zamówienia publicznego, nie może kreować zapisów umowy jedynie zgodnie ze swoim wyobrażeniem, ponieważ narusza w ten sposób równowagę kontraktową. Nie jest uprawnione obarczanie wykonawcy niewspółmiernie wysokim ryzykiem, jakie wiąże się z realizacją zamówienia wobec ryzyka, które obciąża zamawiającego.

### **Odpowiedź na pytanie nr 10**

Zamawiający zmienia §26 ust. 8 i 9 wzoru umowy:

*„8. Łącznie wysokość kar umownych za zwłokę w wykonaniu przedmiotu umowy nie może przekraczać 20 % wartości brutto wynagrodzenia, określonego w § 18 ust. 1 lit. a umowy.*

*9. Łącznie wysokość kar umownych za nieusunięcie wad w wyznaczonym terminie nie może przekraczać 20 % wartości brutto wynagrodzenia, określonego w § 18 ust. 1 lit. a umowy.”*

na zapis:

*„8. Łącznie wysokość kar umownych za zwłokę w wykonaniu przedmiotu umowy nie może przekraczać 15 % wartości brutto wynagrodzenia, określonego w § 18 ust. 1 lit. a umowy.*

*9. Łącznie wysokość kar umownych za nieusunięcie wad w wyznaczonym terminie nie może przekraczać 15 % wartości brutto wynagrodzenia, określonego w § 18 ust. 1 lit. a umowy.”*

### **Pytanie nr 11**

Zwracam się z prośbą o wprowadzenie zmiany w zakresie warunków płatności z tytułu realizacji zamówienia publicznego poprzez wyeliminowanie postanowień niezgodnych z regulacjami rangi ustawowej w zakresie terminu wystawienia przez Wykonawcę faktur częściowych oraz faktury końcowej.

Termin wystawienia faktury VAT dokumentującej wykonanie robót budowlanych lub budowlano-montażowych wskazany jest w sposób jednoznaczny w ustawie o podatku od towarów i usług w art. 106i ust. 3 pkt 1. Przepis ten ma charakter bezwzględnie wiążący. Powyższe oznacza, że Zamawiający nie ma prawa dokonywania jakichkolwiek zmian w tym zakresie polegających na uzależnieniu terminu wystawienia faktury od dokonania jakichkolwiek formalności, np. związanych z dokonaniem odbioru robót przez Zamawiającego.

Zgodnie ze stanowiskiem Urzędu Zamówień Publicznych „za datę wykonania usługi budowlanej lub budowlano-montażowej należy przyjąć datę faktycznego wykonania usługi, tj. dzień, w którym – w związku z wykonaniem określonej umową usługi lub jej części (jeżeli usługa jest przyjmowana częściowo) doszło do faktycznego zakończenia prac lub ich części – wykonawca zgłasza je do odbioru (w opinii wykonawcy usługi lub ich część są gotowe do ich przyjęcia przez nabywcę usługi)”.

Powyższe wpływa na termin, w którym Wykonawca zobowiązany jest do wystawienia faktury VAT i odprowadzenia należnego podatku VAT. W konsekwencji w ocenie Urzędu Zamówień Publicznych „Wykonawca ma bowiem obowiązek wystawienia faktury VAT zgodnie z przepisami ustawy o VAT, natomiast zamawiający obowiązany jest tę fakturę przyjąć bez względu na ewentualne zastrzeżenia co do nienależytego wykonania części/całości zamawianych robót” (źródło: <https://www.uzp.gov.pl/baza-wiedzy/interpretacja-przepisow/opinie-dotyczace-ustawy-pzp/umowa-w-sprawie-zamowienia-publicznego/moment-powstania-obowiazku-podatkowego-dla-uslug-budowlanych-lub-budowlano-montazowych>).

W razie odmowy wprowadzenia zmiany zgodnej z treścią wniosku, proszę o wskazanie podstawy prawnej warunkującej moment powstania obowiązku wystawienia faktury za roboty budowlane lub budowlano-montażowe, od spełnienia jakichkolwiek przesłanek niewymienionych w ustawie o podatku od towarów i usług.

### **Odpowiedź na pytanie nr 11**

Zamawiający usunął z wzoru umowy w §21 ust. 8 - literę h. Zmieniono §21 ust. 9 na następujący - „Do faktury końcowej za wykonanie robót budowlanych, oprócz ww. dokumentów, załącza się protokół komisyjnego odbioru końcowego zadania inwestycyjnego (lub remontowego) i przyjęcia obiektu do użytkowania oraz protokół usunięcia usterek z odbioru końcowego”.

### **Pytanie nr 12**

Zwracam się z wnioskiem o obniżenie wysokości zastrzeżonych kar umownych o 25% i ograniczenie katalogu kar umownych do następujących przypadków:

- a) Niedotrzymanie terminu realizacji przedmiotu umowy
- b) Niedotrzymanie terminu usunięcia wad i usterek w ramach gwarancji
- c) Odstąpienie od umowy przez Zamawiającego z przyczyn zawinionych przez Wykonawcę.

Wnoszę zarazem o rezygnację z pozostałych postanowień nakładających na Wykonawcę obowiązek zapłaty kar umownych uzasadniając to koniecznością zachowania równowagi kontraktowej stron oraz ciążącym na Zamawiającym obowiązku zapewnienia konkurencyjności postępowania. Szeroki katalog kar umownych, których obowiązek zapłaty często aktualizuje się z przyczyn niezawinionych przez Wykonawcę jest istotnym czynnikiem ryzyka kontraktowego, jakie każdy Wykonawca musi oszacować i ująć w ofercie. Zwracam przy tym uwagę, że finalnie koszty związane z tym ryzykiem obciążają Zamawiającego.

W związku z powyższym, zwracam się z wnioskiem o ograniczenie liczby kar umownych do przypadków istotnych i kluczowych dla pełnej realizacji zamówienia oraz uzależnienie ich naliczenia od wystąpienia okoliczności zawinionych przez Wykonawcę, a także rezygnację z tych kar, które nie przekładają się bezpośrednio na jakość oraz termin wykonania umowy.

Zwracam przy tym uwagę, że Zamawiający, który kształtuje ramy postępowania o udzielenie zamówienia publicznego, nie może kreować zapisów umowy jedynie zgodnie ze swoim wyobrażeniem, ponieważ narusza w ten sposób równowagę kontraktową. Nie jest uprawnione obarczanie wykonawcy niewspółmiernie wysokim ryzykiem, jakie wiąże się z realizacją zamówienia wobec ryzyka, które obciąża zamawiającego.

### **Odpowiedź na pytanie nr 12**

Zamawiający zmienia §26 ust. 8 i 9 wzoru umowy:

„8. Łącznie wysokość kar umownych za zwłokę w wykonaniu przedmiotu umowy nie może przekraczać 20 % wartości brutto wynagrodzenia, określonego w § 18 ust. 1 lit. a umowy.

9. Łącznie wysokość kar umownych za nieusunięcie wad w wyznaczonym terminie nie może przekraczać 20 % wartości brutto wynagrodzenia, określonego w § 18 ust. 1 lit. a umowy.”

na zapis:

„8. Łącznie wysokość kar umownych za zwłokę w wykonaniu przedmiotu umowy nie może przekraczać 15 % wartości brutto wynagrodzenia, określonego w § 18 ust. 1 lit. a umowy.

9. Łącznie wysokość kar umownych za nieusunięcie wad w wyznaczonym terminie nie może przekraczać 15 % wartości brutto wynagrodzenia, określonego w § 18 ust. 1 lit. a umowy.”

### **Pytanie nr 13**

Zwracam się z wnioskiem o uzupełnienie projektu umowy o następujący zapis:

Zamawiający zapłaci Wykonawcy kary umowne w następujących przypadkach:

- a) W wysokości 1% wynagrodzenia Wykonawcy netto za każdy rozpoczęty dzień zwłoki w przekazaniu Wykonawcy terenu budowy
- b) W wysokości 1% wynagrodzenia Wykonawcy netto za każdy dzień zwłoki w przystąpieniu

do odbioru przez Zamawiającego

c) W wysokości 10% wynagrodzenia Wykonawcy w przypadku odstąpienia przez Wykonawcę od umowy z przyczyn leżących po stronie Zamawiającego.

#### **Odpowiedź na pytanie nr 13**

Zamawiający nie zmienia zapisów umownych we wskazanym zakresie.

#### **Pytanie nr 14**

Zwracam się z wnioskiem o wprowadzenie zapisu wyłączającego możliwość kumulacji kar umownych - naliczania kar umownych wynikających z różnych podstaw za jedno zdarzenie.

#### **Odpowiedź na pytanie nr 14**

Zamawiający nie zmienia zapisów umownych we wskazanym zakresie.

#### **Pytanie nr 15**

Zwracam się z wnioskiem o uzupełnienie projektu umowy o następujące zapis:

Wykonawca może odstąpić od umowy w przypadku, gdy:

- a) zostanie złożony wniosek o ogłoszenie upadłości lub rozwiązanie Zamawiającego
- b) Zamawiający nie przekaze placu budowy w terminie wskazanym w umowie oraz nie zrobi tego pomimo pisemnego wezwania Wykonawcy wyznaczającego dodatkowy termin na jego przekazanie.
- c) Zamawiający nie współdziała w odpowiednim zakresie w celu wykonania umowy pomimo pisemnego wezwania ze strony Wykonawcy i wyznaczenia dodatkowego terminu do współdziałania
- d) Zamawiający nie wywiązuje się z obowiązku zapłaty faktur częściowych mimo dodatkowego wezwania w terminie 14 dni od upływu terminy na zapłatę faktur, określonego w niniejszej umowie.

#### **Odpowiedź na pytanie nr 15**

Zamawiający nie zmienia zapisów umownych we wskazanym zakresie.

#### **Pytanie nr 16**

Zwracam się z wnioskiem o wprowadzenie do projektu umowy waloryzacji wynagrodzenia opartego na wskaźnikach inflacji konsumenckiej publikowanych przez GUS.

Powyższą prośbę uzasadniamy stosunkowo długim okresem realizacji kontraktu i nieuchronnym ryzykiem wzrostu kosztów realizacji zamówienia. W przypadku braku takiego rozwiązania, oferenci zmuszeni będą uwzględnić w cenie założenia dotyczące wzrostu poziomu cen, co prawdopodobnie ostatecznie wpłynie na zaoferowanie ceny wyższej, niż wynikałoby to z waloryzacji opartej o wskaźniki GUS.

#### **Odpowiedź na pytanie nr 16**

Zamawiający nie zmienia zapisów umownych we wskazanym zakresie.

#### **Pytanie nr 17**

Zwracam się z wnioskiem o wprowadzenie możliwości zmiany wynagrodzenia należnego Wykonawcy w przypadku niezależnego od Wykonawcy wzrostu kosztów realizacji zamówienia, który wystąpił w okresie jego realizacji. Powyższy mechanizm obejmować powinien, w szczególności, wzrost poziomu minimalnego wynagrodzenia oraz wzrostu obciążeń o charakterze publiczno-prawnym.

### **Odpowiedź na pytanie nr 17**

Zamawiający nie zmienia zapisów umownych we wskazanym zakresie. Zapisy o waloryzacji zawiera wzór umowy w §19.

### **Pytanie nr 18**

Zwracam się z wnioskiem o zmianę projektu umowy w ten sposób, aby zapłata wynagrodzenia należnego wykonawcy za roboty budowlane następowała etapami na podstawie faktur częściowych (miesięcznych). Wystawianych w oparciu o protokół rzeczowo-finansowym dokumentujący poziom zaawansowania prac w danym okresie rozliczeniowym (miesiącu). Dokument powinien być podpisany przez przedstawicieli obu stron.

Zmiana ta jest spowodowana znaczącymi kosztami finansowymi, które musiałby ponieść Wykonawca w celu realizacji zamówienia, a w konsekwencji obciążyć nimi Zamawiającego (poprzez ich uwzględnienie w ofercie).

### **Odpowiedź na pytanie nr 18**

Zamawiający nie zmienia zapisów umownych we wskazanym zakresie.

### **Pytanie nr 19**

Zwracam się z wnioskiem o wydłużenie terminu składania ofert o 14 dni. Powyższe spowodowane jest szerokim zakresem zamówienia z jednej strony, chęcią złożenia konkurencyjnej i należytej oszacowanej oferty oraz sytuacją na rynku wywołaną wirusem SARS-CoV-2 gdzie prace związane z przygotowaniem ofert zarówno przez generalnego wykonawcę jak i podwykonawców ulegają wydłużeniu.

Wyznaczenie właściwych granic czasowych na przygotowanie oferty leży przede wszystkim w interesie Zamawiającego, ponieważ zapewnia możliwość rzetelnego oszacowania wszystkich elementów cenotwórczych i pozwala na przewidzenie lub wręcz zminimalizowanie wielu ryzyk związanych z realizacją zadania.

### **Odpowiedź na pytanie nr 19**

Zamawiający działając zgodnie z art. 38 ust. 6 oraz art. 12a ust. 1 ustawy Prawo Zamówień Publicznych przedłużył termin składania ofert do dnia 03.08.2020 r., do godz. 11:00 (otwarcie ofert o godz. 12:00).

Zamawiający przypomina, że w związku ze zmianą terminu składania ofert, zmianie uległ również termin wniesienia wadium – nowy termin wniesienia wadium: 03.08.2020 r. do godz. 11:00 oraz termin związania ofertą – do dnia 01.10.2020 r.

### **Pytanie nr 20**

Zwracam się z wnioskiem o zmianę terminu usunięcia wad i usterek poprzez uwzględnienie dodatkowej klauzuli, że termin nie może być krótszy, niż „technologicznie możliwy”. Brak takiego wskazania prowadzić może do kuriozalnych sytuacji, w których Wykonawca w wyznaczonych umową ramach czasowych nie jest w stanie usunąć powstałych wad w sposób prawidłowy, przez co będzie, siłą rzeczy, zmuszony będzie to naruszenia umowy – wykonania napraw w sposób wadliwy lub zapłaty zastrzeżonych przez Zamawiającego kar umownych. Brak powyższego zapisu w sposób jaskrawy zaburza równowagę kontraktową stron.

### **Odpowiedź na pytanie nr 20**

Zamawiający nie zmienia zapisów umownych we wskazanym zakresie.

## Pytanie nr 21

Zwracam się z wnioskiem o doprecyzowanie, iż odmowa dokonania odbioru końcowego robót może wynikać wyłącznie ze stwierdzenia wad istotnych, czyli takich, które czynią przedmiot umowy niezdatnym do zwykłego użytku, uniemożliwiające jego użytkowanie.

Wady nieistotne, czyli nieumożliwiające użytkowania pozwalają na właściwe korzystanie z przedmiotu umowy i nie powinny stanowić przeszkody do odbioru i zapłaty należnego wynagrodzenia Wykonawcy. Winny one zostać zaprotokołowane i usunięte przez Wykonawcę w terminie uzgodnionym przez strony, ale nie mogą blokować wypłaty wynagrodzenia.

Pragniemy wskazać, że pojęcie protokołu końcowego „bezusterkowego” narusza wskazane w dalszej części pisma przepisy prawa. Wskazuje ono jednoznacznie, że rozliczenie wynagrodzenia za wykonanie przedmiotu umowy możliwe będzie dopiero wówczas, gdy zostanie on odebrany przez Zamawiającego, a będzie to mieć miejsce tylko w sytuacji, kiedy Wykonawca usunie wszelkie wady nadające się do usunięcia, czyli po odbiorze bezusterkowym. Wprowadzenie tego postanowienia narusza art. 14, art. 139 ust. 1 ustawy Prawo zamówień publicznych w związku z art. 5 i art. 647 kodeksu cywilnego poprzez ukształtowanie treści przyszłego stosunku zobowiązaniowego w sposób naruszający jego właściwość (naturę), bezwzględnie obowiązujące przepisy prawa, zasady współzycia społecznego oraz równowagi stron i prowadzący do nadużycia własnych praw podmiotowych.

Zgodnie z art. 647 Kodeksu cywilnego przez umowę o roboty budowlanego wykonawca zobowiązuje się do oddania przewidzianego w umowie obiektu, wykonanego zgodnie z projektem i z zasadami wiedzy technicznej, a inwestor zobowiązuje się do dokonania wymaganych przez właściwe przepisy czynności związanych z przygotowaniem robót, w szczególności do przekazania terenu budowy i dostarczenia projektu, oraz do odebrania obiektu i zapłaty umówionego wynagrodzenia.

Zwracam uwagę, że powyższy przepisów mówi o „odbiorze robót” a nie o „bezusterkowym odbiorze robót”. Odmowa odbioru robót i zapłaty wynagrodzenia możliwa jest jedynie, jeżeli prace zostaną wykonane niezgodnie z projektem lub zasadami wiedzy technicznej, lub wystąpią wady na tyle istotne, że przedmiot umowy nie będzie nadawał się do użytkowania. Odmowy odbioru robót i zapłaty nie będą uzasadniały nieistotne wady, usterki i niedoróbki, gdyż taka sytuacja uprawnia inwestora jedynie do skorzystania z rękojmi. Postanowienie przeciwne skutkowałoby tym, że każde odstępstwo od stanu idealnego dawałoby inwestorowi prawo do praktycznie nieograniczonej odmowy odbioru. Naruszałoby to równowagę między stronami (inwestor – wykonawca) pozostawiając tego ostatniego w niepewności w zakresie wynagrodzenia oraz zwrotu poniesionych wydatków. Z tych względów postanowienia takie byłoby sprzeczne z naturą umowy o roboty budowlane, a zatem bezwzględnie nieważne.

Na poparcie swoich twierdzeń Wykonawca odsyła do wyroku SA w Gdańsku (V Wydział Cywilny z dnia 24 lutego 2012 r., sygn. Akt V ACa 198/12, w którym Sąd zważył: „Należy zgodzić się z poglądem, że odbiór robót jest elementem przełomowym w stosunkach pomiędzy stronami umowy o roboty budowlane, gdyż z jednej strony potwierdza wykonanie zobowiązania i otwiera wykonawcy prawo do żądania wynagrodzenia, bądź wskazuje na jego niewykonanie lub nienależyte wykonanie w całości lub w części, wobec istnienia wad i rodzi odpowiedzialność za wady ujawnione przy odbiorze, a z drugiej strony wyznacza początek biegu terminów rękojmi za wady (por. wyrok SA w Katowicach z dnia 17.02.2000 r., I ACA 1027/99, Prawo Gospodarcze 2001/2). W świetle art. 547 KC odbiór robót należy do obowiązków inwestora i nie może być uzależniony od braku wad bądź usterek tych robót. Powołany przepis stanowi bowiem o odbiorze robót, a nie o „bezusterkowym” odbiorze robót. Wskazując na konieczność odbioru „bezusterkowego” skarżący statuuje przesłankę, której w zapisie ustawowym nie ustanowiono”.

Analogiczny pogląd wyraził Sąd Apelacyjny w Katowicach w wyroku z dnia 6 września 2016 r.,



sygn. akt V ACa 935/15: „Ujawnienie wad budowlanych nie wpływa na obowiązek inwestora dokonania odbioru robót, a z tą chwilą inwestor nabywa uprawnienia z tytułu rękoi (por. wyroki Sądu najwyższego z dnia 5 marca 1997 r., sygn. akt. II CKN 28/07; z dnia 12 czerwca 2007 r., sygn. akt V CSK 99/07). Umownemu obowiązkowi wykonawcy oddania obiektu odpowiada obowiązek zlecniodawcy odebrania tego obiektu i zapłaty uzgodnionego wynagrodzenia. (...) W świetle art. 647 KC odbiór należy do obowiązków zlecniodawcy i nie może być uzależniony od braku wad bądź usterek, bowiem przepis odwołuje się do „odbioru robót”, a nie „bezusterkowego obioru robót”. Z chwilą odbioru robót przedmiotu umowy realizuje się prawo wykonawcy do żądania wypłaty wynagrodzenia i prawa tego nie niweczy, co do zasady, stwierdzenie zauważonych usterek”.

Identyczną ocenę zaprezentował Sąd Apelacyjny w Warszawie – I Wydział Cywilny w orzeczeniu z dnia 3 sierpnia 2017 r. sygn. Akt I ACa 689/16, zamieszczając w wyroku obszerny wywód: „Otóż, odbiór robót jest obowiązkiem zamawiającego, a postanowienie umowne, które uzależnia prawo wykonawcy od podpisania bezusterkowego protokołu odbioru uznać należy za nieważne, jako sprzeczne z istotą umowy o roboty budowlane w rozumieniu art. 647 KC. W świetle ugruntowanego już w orzecznictwie poglądu, zgłoszenie do odbioru przez wykonawcę robót budowlanych, które spełniają cechy zamówienia określone w umowie, chociaż zawierają pewne wady lub braki, rodzi po stronie inwestora obowiązek odebrania wykonanych prac, zgodnie z art. 643 KC Inwestor może uchylić się od tego obowiązku tylko poprzez wskazanie obiektywnie istniejących i osadzonych w treści umowy bądź przepisach prawa przyczyn, które czynią zgłoszenie wykonawcy nieskutecznym (tak Sąd Najwyższy w wyroku z dnia 23 sierpnia 2012 r., CSK 21/12 oraz Sąd Apelacyjny w Białymstoku w wyroku z dnia 30 maja 2014 r., I ACa 124/14). Podnosi się przy tym, że strony umowy o roboty budowlane nie mogą uzależniać odbioru tych robót od braku jakichkolwiek usterek, albowiem jedynie wady istotne uzasadniają taką odmowę (por. wyrok Sądu Apelacyjnego w Katowicach z dnia 7 marca 2014 r., V ACa 725/13, wyrok Sądu Apelacyjnego w Szczecinie z dnia 12 października 2016 r. I AcA 138/16).

Również w wyroku z dnia 21 kwietnia 2017 r. o sygn. Akt I CSK 333/16 Sąd Najwyższy wskazał, że wynikającego z art. 647 KC obowiązku inwestora odbioru robót nie można sprowadzać do sytuacji, w której odebranie ma dotyczyć wyłącznie obiektu całkowicie wolnego od wad. Przyjmuje się, że projekt i zasady wiedzy technicznej powołane w przepisie art. 647 KC stanowią kompromis między tym, co możliwe i konieczne w budownictwie, uwzględniają interes publiczny i prywatny użytkownika i tym samym stanowią kryterium dopuszczalności modyfikacji wymagań odnośnie do jakości obiektu budowlanego. Inwestor może bowiem skutecznie dochodzić usunięcia stwierdzonych wad. W sytuacji, gdy wykonawca zgłosił zakończenie robót budowlanych i brak jest wad istotnych, zamawiający jest zobowiązany do ich odbioru. Odmowa odbioru będzie uzasadniona jedynie w przypadku, gdy stwierdzone wady będą na tyle istotne, że obiekt nie będzie nadawał się do użytkowania. Inwestor może natomiast skutecznie dochodzić usunięcia wad w oparciu o przepis art. 637 KC i art. 638 KC, jednak do jego uprawnienie nie wpływa na obowiązek odbioru i zapłaty wynagrodzenia za roboty budowlane.”

W związku z powyższym, utrzymywanie podobnych postanowień we wzorze umowy w obecnym brzmieniu stanowi działanie naruszające przepisy art. 14, art. 139 ust. 1 ustawy Prawo zamówień publicznych w związku z art. 5 i 647 KC. Wykonawca wnosi zatem o dokonanie modyfikacji ww. postanowień poprzez doprecyzowanie, iż podstawą do odmowy dokonania odbioru końcowego będą jedynie wady istotne.

### **Odpowiedź na pytanie nr 21**

Zamawiający nie zmienia zapisów umownych we wskazanym zakresie.

### **Pytanie nr 22**

Zwracam się z wnioskiem o usunięcie z projektu umowy zapisów sugerujących, że Wykonawca zapoznał się z dokumentacją projektową i nie wnosi żadnych uwag do dokumentacji i warunków realizacji zamówienia.

Zwracam uwagę na fakt, że to obowiązkiem Zamawiającego jest opisać prawidłowo przedmiot zamówienia, zatem na tym etapie ocena udostępnionej przez Zamawiającego dokumentacji projektowej nie jest obowiązkiem wykonawcy. Formułowanie oczekiwań i wymogów, by wykonawca w stosunkowo krótkim czasie pomiędzy ogłoszeniem konkursu a złożeniem oferty czy podpisaniem umowy, weryfikował szczegółowo dokumentację projektową jest oczekiwaniem ponadnormatywnym i nie jest nie zgodne z ustawą PZP i orzecznictwem KIO w tym zakresie. Na potwierdzenie powyższego przywołać można między innymi wyrok KIO z 2 listopada 2009 r., sygn. akt: KIO/UZP 1485/09: „Ewentualne złożenie oświadczenia na etapie postępowania przetargowego i podpisania umowy o prawidłowości i kompletności dokumentacji projektowej nie oznacza, że obowiązek weryfikacji dokumentacji przy składaniu tego oświadczenia nakłada na Wykonawcę obowiązek merytorycznej kontroli przyjętych w projekcie założeń i obliczeń” lub wyrok KIO z 9 października 2008 r. sygn. akt: KIO/UZP 1021/08: „Za sposób sporządzenia specyfikacji, w tym również dokumentacji projektowej odpowiada Zamawiający”.

W związku z powyższym, proszę o usunięcie z dokumentacji przetargowej zapisów nakładających na Wykonawcę dodatkowe obowiązki, które są bezskuteczne jako sprzeczne z naturą prowadzonego postępowania.

### **Odpowiedź na pytanie nr 22**

Zamawiający wymaga, aby Wykonawca oświadczył, że zapoznał się z dokumentacją budowlaną i otrzymał od Zamawiającego odpowiedzi na pytania, mogące mieć wpływ na ryzyko i okoliczności realizacji przedmiotu umowy.

### **Pytanie nr 23**

Zwracam się z wnioskiem o zmianę treści SIWZ, poprzez zastosowanie zabezpieczenia należytego wykonania umowy na poziomie 3% ceny całkowitej podanej w ofercie. Pragniemy podkreślić przy tym, iż proponowany przez nas poziom zabezpieczenia zgodny jest z ustawą prawo zamówień publicznych. Mając na względzie znaczną wartość zamówienia stanowiącego przedmiot postępowania, złożenie tak znacznego zabezpieczenia, jak obecnie przewidzianego w dokumentacji przetargowej, może pozbawić możliwości ubiegania się o zamówienie podmiotom zdolnym do jego wykonania, posiadającym stosowne kwalifikacje oraz doświadczenie.

Ponadto, koszt złożenia tak znacznego zabezpieczenia stanowi znacznej wartości składnik cenotwórczy i bezpośrednio wpływa na podniesienie wartości ofert każdego z wykonawców.

Wprowadzenie przedmiotowej zmiany pozwoli na złożenie ofert większej ilości oferentom, zwiększyć konkurencyjność postępowania, a co za tym idzie, realnie obniżyć koszty inwestycji dla Zamawiającego.

### **Odpowiedź na pytanie nr 23**

Zamawiający nie wyraża zgody na zmianę treści SIWZ w tym zakresie.

### **Pytanie nr 24**

Proszę o informacje czy Oferent może samodzielnie zmieniać przedmiar robót?

### **Odpowiedź na pytanie nr 24**

Oferent samodzielnie nie może zmieniać przedmiarów. Wszystkie nieprawidłowości lub braki

powinny być zgłoszone w postaci pytań do Zamawiającego. Zamawiający po uzyskaniu pytań podejmie decyzję o zmianie lub nie przedmiaru.

#### **Pytanie nr 25**

W przedmiarze zał. nr 6 J - b. elektryczna w pozycji nr 185 jest ujęty montaż przewodu wysokonapięciowego na dachu. Na rzucie dachu w projekcie instalacji elektrycznych nie ma zaznaczonego takiego przewodu. Ponadto zastosowana podstawa wyceny dotyczy montażu zwodów pionowych czyli masztów. Proszę o wyjaśnienie nieścisłości i zmianę przedmiaru.

#### **Odpowiedź na pytanie nr 25**

W projekcie (opis techniczny i rys. 2/E) ujęte są zapisy:

„W przypadku kolizji z metalowymi elementami na dachu (kanały wentylacyjne, rury stalowe itp.) lub braku możliwości zachowania odstępów izolacyjnych –  $s = \min. 0,8 \text{ m}$  należy zastosować wysokonapięciowy przewód izolowany np. Dehn HVI.”

Zapis taki wraz z pozycją przedmiarową został umieszczony ze względu na to, że podczas prac budowlanych mogą nastąpić przesunięcia instalacji went/klim na dachu (z naszego doświadczenia wynika, że zawsze następują jakieś zmiany). Wówczas przy braku możliwości uniknięcia zbliżeń, należy w taki sposób wykonać instalację odgromową w kolizyjnych miejscach. Zapis i obmiar należy zostawić i ewentualnie odjąć z przerobu Wykonawcy w przypadku gdy nie zostanie wykonany. Jest to lepszym rozwiązaniem niż wnoszenie o roboty dodatkowe w takim zakresie.

#### **Pytanie nr 26**

Czy Zamawiający dla polepszenia jakości, żywotności i podwyższenia parametrów sportowych będzie wymagał zastosowania systemowej podłogi sportowej składającej się zgodnie z opisem podłogi poniżej:

Jako system podłogi należy zastosować konstrukcję składającą się z wykładziny sportowej PVC o minimalnej grubości 7,5mm, składającej się z podwójnej pianki różnej gęstości, wykonanej na konstrukcji ze sklejki liściastej brzozej min. BFU100 wilgocioodpornej z systemowymi zamkami rozkładającej obciążenia 15mm oraz pianki poliuretanowa elastyczna o grubości 15mm. Cała konstrukcja musi pochodzić od jednego wykonawcy.

Jako warstwę wierzchnią podłogi sportowej należy zastosować profesjonalną nawierzchnię sportową o grubości nie mniejszej niż 7,5 mm, z kompleksem warstwy użytkowej min 2,0 mm. Wykładzina musi w swoim przekroju posiadać siatkę z włókna szklanego o układzie krzyżowym dla polepszenia wytrzymałości na wgniecenia. Wykładzina musi być zabezpieczona środkami antygrzybicznymi i przeciwpleśniowymi.

#### Wymagane minimalne parametry podłogi sportowej

- a. Tarcie-80-110 PTV/EN 13036-4
- b. Amortyzacja -  $> 55-75 \%$  / EN 14808:2006
- c. Odształcenia pionowe - 2,3 - 5 mm / EN 14809:2006
- d. Odbicie piłki - 90% / EN 12235:2005
- e. Odporność na obciążenia toczne 1 500 N - brak uszkodzeń / EN 1569:200
- f. Odporność na ścieranie - max 1000 mg / EN ISO 5470-1:2001
- g. Odporność na uderzenie - brak uszkodzeń / EN 1517:2002
- h. Odporność na wgłębienie -  $=< 0,5 \text{ mm}$  / EN 1516:2002
- i. Połysk -  $\leq 45 \%$  / EN ISO 2813:2001
- j. Klasyfikacja w zakresie reakcji na ogień – CfIS1 / EN 13501-1:2007
- k. Emisja formaldehydu - EI / EN 14904
- l. Zawartość pentachlorofenolu - brak zawartości / EN 14904

#### **Odpowiedź na pytanie nr 26**

Zamawiający dopuszcza zastosowanie systemowej podłogi sportowej o parametrach

określonych w zapytaniu.

#### **Pytanie nr 27**

Czy dla zapewnienia jakości i potwierdzenia, że Wykonawca posiada wiedzę i doświadczenie w instalacji podłóg sportowych Zamawiający wymaga następujących dokumentów do akceptacji, przed wbudowaniem materiałów:

- deklaracja właściwości użytkowych (DWU) dla całej konstrukcji legarowej ze sklejki brzozonej BFU 100 wraz z podkładkami,
- deklaracja właściwości użytkowych (DWU) dla kompletnej podłogi sportowej wraz z wykładziną sportową,
- karta techniczna podłogi sportowej,
- karta techniczna wykładziny sportowej ,
- dla wykładziny sportowej, dla potwierdzenia jakości stosowanego materiału:
- Certyfikat Międzynarodowej Federacji Piłki Siatkowej FIVB - najwyższy poziom rozgrywek
- Certyfikat Europejskiej Federacji Piłki Ręcznej EHF
- Certyfikat Międzynarodowej Federacji Piłki Ręcznej IHF
- Certyfikat Międzynarodowej Federacji Koszykówki FIBA
- Autoryzacja producenta wykładziny sportowej dla Wykonawcy ze wskazaniem przedmiotowej inwestycji, wraz potwierdzeniem udzielenia gwarancji.

#### **Odpowiedź na pytanie nr 27**

Podłoga sportowa musi posiadać wymagane certyfikaty i deklaracje zgodności.

#### **Pytanie nr 28**

Czy zamawiający będzie wymagał aby montowany system podłogi był przebadany na zgodność z obowiązującą normą PN EN 14 904 we wszystkich 13-tu kryteriach tej normy w upoważnionej do tego celu notyfikowanej jednostce badawczej, na potwierdzenie czego wykonawca podłogi musiał będzie przedstawić Zamawiającemu:

- a/ deklarację właściwości użytkowych,
- b/ kartę techniczną
- c/ świadectwo z badań systemu podłogi wykonanych w jednostce badawczej oraz przez tę jednostkę wystawioną.

#### **Odpowiedź na pytanie nr 28**

Podłoga sportowa musi posiadać wymagane certyfikaty i deklaracje zgodności.

#### **Pytanie nr 29**

Czy montowana podłoga musi posiadać klasyfikację palności na poziomie CflS1 na podstawie raportu z klasyfikacji reakcji na ogień całego systemu podłogi (konstrukcja + nawierzchnia)?

#### **Odpowiedź na pytanie nr 29**

Podłoga sportowa musi posiadać wymagane certyfikaty i deklaracje zgodności.

#### **Pytanie nr 30**

Czy zamawiający będzie wymagał aby montowana podłoga jako cały system pochodziła w całości (konstrukcja + nawierzchnia) od jednego producenta, na co producenci wystawiają dokumentację atestacyjną ?

### **Odpowiedź na pytanie nr 30**

Podłoga sportowa musi posiadać wymagane certyfikaty i deklaracje zgodności.

### **Pytanie nr 31**

Czy Zamawiający rozważy możliwość polepszenia parametrów sportowych podłogi poprzez zastosowanie rolowanej wykładziny PCV, jako wierzchniej warstwy podłogi sportowej o minimum 7,5 mm grubości, w której wierzchnią warstwę będzie stanowiła wielowarstwowa warstwa czystego 100% PVC o grubości min. 2 mm i zmieni wymagania dotyczące wykładziny?

### **Odpowiedź na pytanie nr 31**

Dopuszcza się zastosowanie systemowej podłogi sportowej o parametrach określonych w zapytaniu.

### **Pytanie nr 32**

Czy należy wykonać system podłogi dla jego trwałości, jakości, żywotności i odporności na wilgoć ze sklejki w całości liściastej min. BFU100 ?

### **Odpowiedź na pytanie nr 32**

Dopuszcza się zastosowanie systemowej podłogi sportowej o parametrach określonych w zapytaniu.

### **Pytanie nr 33**

Chcąc zaznaczyć iż podłoga wyspecyfikowana w projekcie a raczej nawierzchnia naturalna o grubości 4mm nie posiada żadnej amortyzacji proszę o wyjaśnienie, czy dla polepszenia jakości, żywotności i podwyższenia parametrów sportowych Zamawiający będzie wymagał zastosowania wykładziny sportowej posiadającej certyfikaty międzynarodowych federacji sportowych:

- a. Certyfikat FIBA ( światowej federacji koszykówki)
- b. Certyfikat FIVB ( światowa federacja siatkówki)
- c. Certyfikat EHF ( europejska federacja piłki ręcznej)
- d. Certyfikat IHF ( światowa federacja piłki ręcznej)
- e. Certyfikat IFF (światowa federacja unihokeja )
- f. Certyfikat ITF ( światowa federacja tenisa ziemnego )

### **Odpowiedź na pytanie nr 33**

Dopuszcza się zastosowanie systemowej podłogi sportowej o parametrach określonych w zapytaniu.

### **Pytanie nr 34**

Blaty z konglomeratu

- Prosimy o wyjaśnienie rozbieżności z jakiego materiału mają być wykonane blaty łazienkowe i kuchenne z konglomeratu marmurowego czy kwarcowego.
- W zał. Nr 8 E4 PW wyposażenie w dokumentacji pod nazwą „3 rys” jest opis blaty z konglomeratu kwarcowego,
- w zał. Nr 8 E4 PW wyposażenie pliku excel z wyposażeniem, plik pod nazwą „2\_zestawienie”: blaty z łupków marmurowych (rozumiemy konglomerat marmurowy)
- Prosimy o określenie kolorystyki blatów bo każdy kolor (typ konglomeratu marmurowego np. bottichino, carrera, bianco, polare to znacząco różne ceny w zakupie materiału)
- Blaty z konglomeratu kwarcowego są droższe od marmurowych

### Odpowiedź na pytanie nr 34

Blaty należy wykonać według opisu wyposażenia:

Konglomerat marmurowy - koloru jak najbardziej zbliżonego do antracytu np. Emperador Light

- Skład: - 95% łupków marmurowych, - 5% żywicy poliestrowej;

- Wykończenie: - powierzchnia polerowana, fazowana; Ciężar: - 25kg/m<sup>2</sup>/cm;

- Wytrzymałość: - na naprężenia 220,31 kg/cm<sup>2</sup> KONGLOMERAT GRUBOZIARNISTY

- Mrozoodporność: - 30 cykli gwałtownych zmian temperatur od -18C do +35C, nie wywołało żadnych obserwowanych zmian;

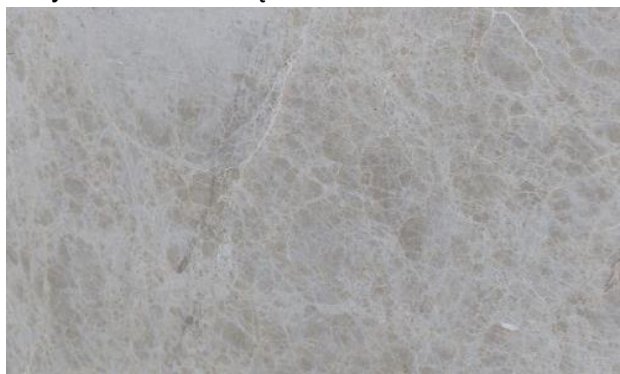
- Wytrzymałość ogniowa: - niepalny, żaroodporny;

- Odporność na chemikalia: - odporny na większość substancji chemicznych np. rozpuszczalniki organiczne, detergenty, oleje, wino itp.; - wrażliwy na kwasy, kwaśne wydzieliny owoców (np. Cytryny),

- kolor antracyt np. Emperador Light

- od frontu należy zamontować maskownicę na wys. 15cm gr. 2cm z płyty MDF wodoodpornej w kolorze antracyt.

Przykładowe rozwiązanie:



### Pytanie nr 35

Okno wewnętrzne OW1 – pozycja 137-138 przedmiar budowlany (zał. nr 6B – b. budowlana)

- Brak w/w elementu w jakimkolwiek zestawieniu np. dokumentacja „12A zestawienie ślusarki” w projekcie wykonawczym,
- prosimy o indywidualne zestawienie dla w/w okna (widok okna wraz z opisem parametrów)

### Odpowiedź na pytanie nr 35

Na rysunku zestawienia dodano brakujące okno. W załączeniu rewizja rysunku zestawienia ślusarki okiennej (rysunek – zał. nr 5 - 12/A).

### Pytanie nr 36

Ścianki aluminiowe wewn. S46 – poz. 135-136 przedmiar budowlany (zał. nr 6B – b. budowlana)

- Brak w/w elementu w jakimkolwiek zestawieniu np. ścianek aluminiowych tj. dokumentacja „11A zestawienie systemów” w projekcie wykonawczym,
- prosimy o indywidualne zestawienie dla w/w ścianki S46 (widok okna wraz z opisem parametrów).

### Odpowiedź na pytanie nr 36

W przedmiarze ścianka S46 została błędnie nazwana – prawidłowa nazwa to S6. W załączeniu rewizja zestawienia systemów szklanych (rysunek – zał. nr 6 11A).

### Pytanie nr 37

Parapety MDF poz. 140 przedmiar budowlany (zał. nr 6B – b. budowlana)

- Brak detali,
- Prosimy o podanie grubości parapetu
- prosimy o dostarczenie detalu w celu prawidłowej wyceny
- prosimy o wskazanie lokalizacji

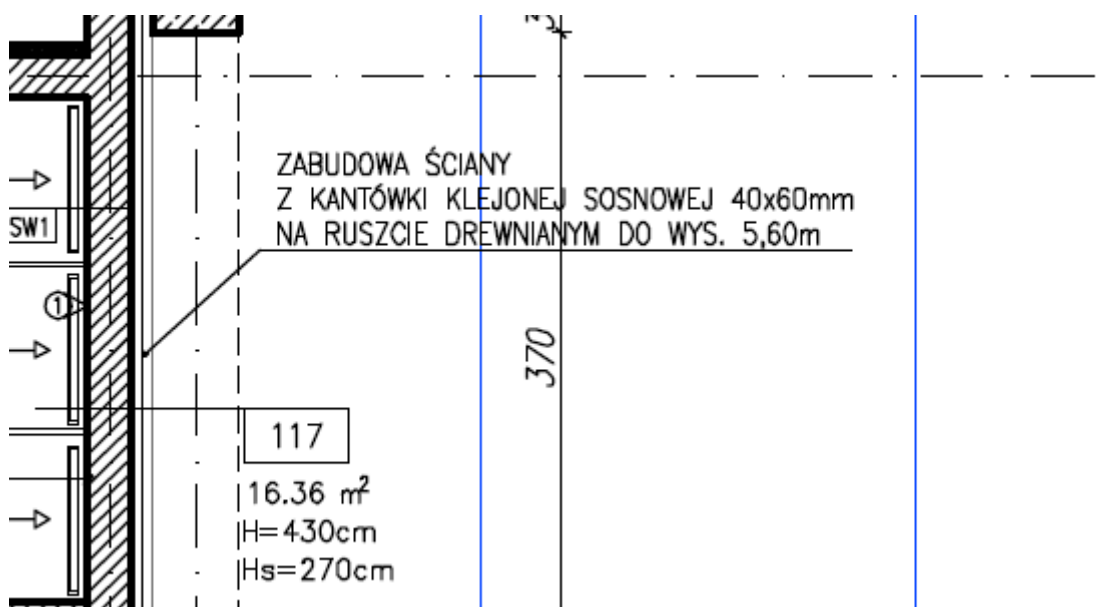
### Odpowiedź na pytanie nr 37

Grubość parapetu to 5cm, parapet jest wrysowany na rysunku okna wewnętrznego OW1 i OW2. Szczegóły pokazano na rysunku zał. nr 5 - 12/A.

### Pytanie nr 38

Zabudowy Ściany z kantówki w pom. 122 Hala Sportowa (na dwóch przeciwległych ścianach)

- Brak detali,
- prosimy o dostarczenie detalu w celu prawidłowej wyceny
- Prosimy o widok zabudowy – j.w
- Prosimy o ewentualne zdjęcie z w/w zabudową z już zrealizowanych Hal Sportowych



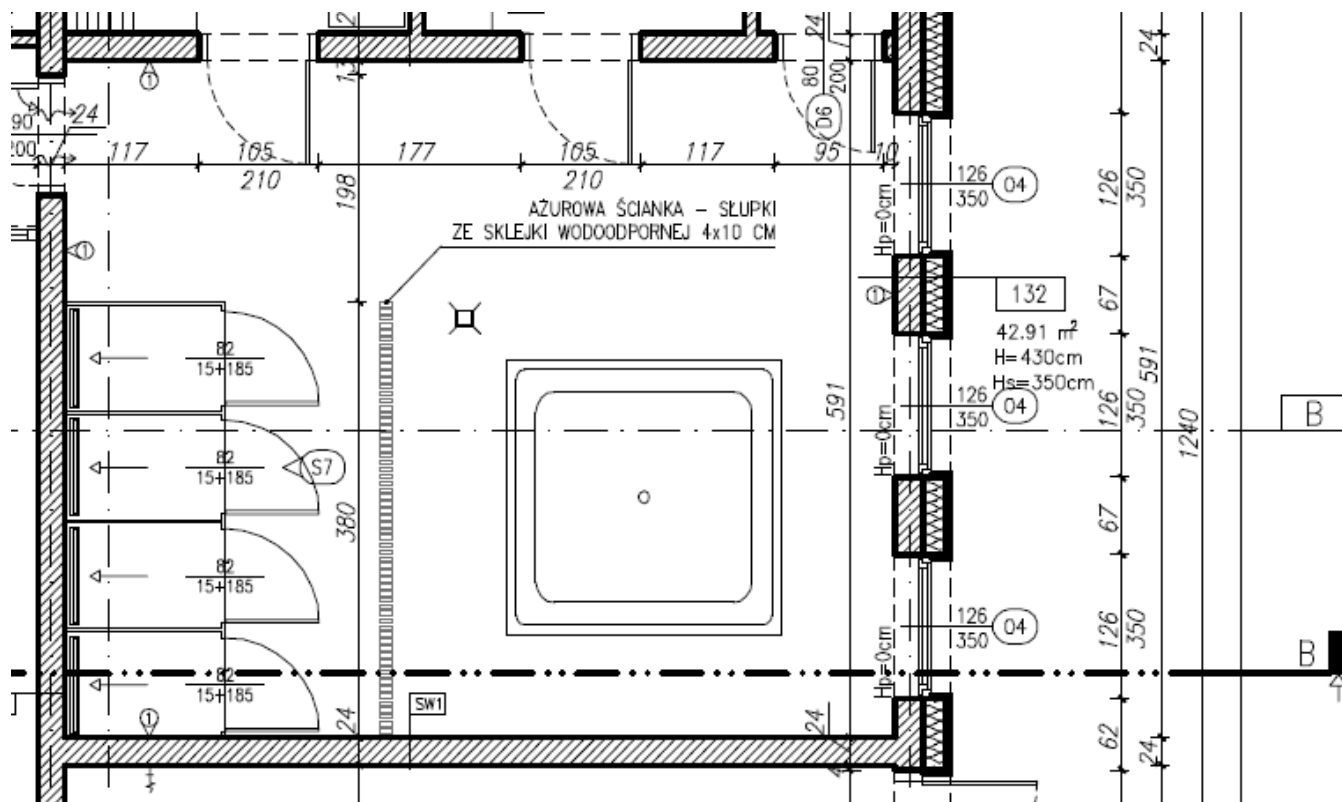
### Odpowiedź na pytanie nr 38

Szczegóły pokazano na rysunku – zał. nr 4 - 23/A.

### Pytanie nr 39

Ścianka ażurowa w pom. Jacuzzi + natryski – pomieszczenie nr 132

- Brak detali,
- prosimy o dostarczenie detalu w celu prawidłowej wyceny
- Prosimy o widok zabudowy – j.w
- Czy ścianka ma być do wysokości sufitu podwieszonego czy do stropu ?
- Prosimy o wyjaśnienie rozbieżności wymiarowych – jakie gabaryty mają być docelowo słupków (na rzucie przyziemia jest określony wymiar 4x10 cm, na przekroju B-B jest wymiar 50x100 mm)
- Brak w.w ścianki w przedmiarach (zał. nr 6B – b. budowlana)



#### Odpowiedź na pytanie nr 39

Szczegóły pokazano na rysunku – zał. nr 3 - 22/A.

#### Pytanie nr 40

Wycieraczki wewn. i zewn.

- Brak w.w elementów w przedmiarach (zał. nr 6B – b. budowlana)

#### Odpowiedź na pytanie nr 40

Wycieraczka zewnętrzna: stalowa o wymiarach: 120x60cm – 1szt.

- wycieraczka wewnętrzna: w pomieszczeniu 101, wymiary 444x268cm zgodnie z opisem zawartym na rysunku – zał. nr 2 - 15/A R01.

#### Pytanie nr 41

Wykładziny PCV

- Prosimy o wyjaśnienie rozbieżności w grubości wykładziny PCV w pom. 121, 123, 125, 126
- W opisie architektury Projektu Wykonawczego zał. Nr 8 E1 – PW architektura str. 20 oraz w dokumentacji „15A zestawienie posadzek” w projekcie wykonawczym zał. Nr 8 E1 – PW architektura określono gr. 2 mm,
- W przedmiarach zał. Nr 6B – b. budowlana oraz w dokumentacji „9A przegrody budowlane” w projekcie wykonawczym zał. Nr 8 E1 – PW architektura określono gr. 5 mm

#### Odpowiedź na pytanie nr 41

Należy przyjąć posadzkę o grubości 2 mm.

#### Pytanie nr 42

Wykończenie posadzki – pom. 123.3 – pom. techniczne

- Prosimy o wyjaśnienie rozbieżności jaki rodzaj posadzki ma być w w.w pom. 123.3



- W opisie architektury Projektu Wykonawczego zał. Nr 8 E1 – PW architektura str. 8 jest opisane wykończenie żywicą epoksydową antyelektrostatyczną
- W opisie architektury Projektu Wykonawczego zał. Nr 8 E1 – PW architektura str. 21 jest opisane wykończenie wykładziną PCV gr. 2mm antyelektrostatyczna
- w dokumentacji „15A zestawienie posadzek” w projekcie wykonawczym zał. Nr 8 E1 – PW architektura określono jako wykładzina PCV gr. 2 mm

#### **Odpowiedź na pytanie nr 42**

Posadzki w pomieszczeniu punktu dystrybucyjnego oraz pomieszczeniu technicznym (123.3, 151) należy wykończyć homogeniczną jednowarstwową spawaną termicznie, kierunkową wykładziną PCW o właściwościach:

- grubość 2,0 mm
- kolor jasny szary
- rozmiar - rulon 2x20 m
- waga 3400 g/m<sup>2</sup>
- spawana termicznie
- kierunkowa
- antystatyczność EN 1081 106 - 109 Ohm
- trudnopalność (DIN 4102) – B1
- trudnopalność (EN 13501-1) – Bfl-s1
- odporna na ścieranie wg EN 649 Grupa M
- certyfikat A+BRE
- AgBB VOC test (wykładzina nie emituje szkodliwych substancji)
- odporność chemiczna - dobra
- klasyfikacja zastosowań EN 685 34/43

Stosowne zmiany wprowadzono na rysunku – **zał. nr 2 - 15A R01.**

#### **Pytanie nr 43**

Wykończenie posadzki – pom. 151 pom. Punktu dystrybucyjnego

- Prosimy o wyjaśnienie rozbieżności jaki rodzaj posadzki ma być w w.w pom. 151
- W opisie architektury Projektu Wykonawczego zał. Nr 8 E1 – PW architektura str. 9 jest opisane wykończenie płytkami gresowymi
- W opisie architektury Projektu Wykonawczego zał. Nr 8 E1 – PW architektura str. 21 jest opisane wykończenie wykładziną PCV gr. 2mm antyelektrostatyczną
- w dokumentacji „15A zestawienie posadzek” w projekcie wykonawczym zał. Nr 8 E1 – PW architektura określono jako wykładzina PCV gr. 2mm antyelektrostatyczną

#### **Odpowiedź na pytanie nr 43**

Posadzki w pomieszczeniu punktu dystrybucyjnego oraz pomieszczeniu technicznym (123.3, 151) należy wykończyć homogeniczną jednowarstwową spawaną termicznie, kierunkową wykładziną PCW o właściwościach:

- grubość 2,0 mm
- kolor jasny szary
- rozmiar - rulon 2x20 m
- waga 3400 g/m<sup>2</sup>
- spawana termicznie
- kierunkowa
- antystatyczność EN 1081 106 - 109 Ohm
- trudnopalność (DIN 4102) – B1
- trudnopalność (EN 13501-1) – Bfl-s1

- odporna na ścieranie wg EN 649 Grupa M
- certyfikat A+BRE
- AgBB VOC test (wykładzina nie emituje szkodliwych substancji)
- odporność chemiczna - dobra
- klasyfikacja zastosowań EN 685 34/43

Stosowne zmiany wprowadzono na rysunku – **zał. nr 2 - 15A R01**.

#### Pytanie nr 44

Stolarka wewnętrzna – drzwi typ. D2.1, D2.2, D3.1, D3.2, D4

- Prosimy o wyjaśnienie rozbieżności jaki rodzaj skrzydeł drzwiowych ma być w w.w drzwiach
  - skrzydła pełne i na nich nadruk monochromatyczny (patrz opis w zestawieniu stolarki „10A zestawienie stolarki” zał. Nr 8 E1 – PW architektura)
  - skrzydła szklane i na nich nadruk monochromatyczny (patrz opis w zestawieniu stolarki w ostatnim wierszu „10A zestawienie stolarki” zał. Nr 8 E1 – PW architektura)

Poniżej przykład dla drzwi typ D2.1

D2.1	
-	
105	
210	
90	
200	
L	P
9	9
18	
plytowe, pełne, bezprzylgowe	ply
jednoskrzydłowe	jed
i, płyta wiórowa otworowa wzmocniona wew. ramiakiem ze sklejk, całość obłożona płytą HDF, ościeżnica bezprzylgowa, regulowana.	ply cał reg
z szyną ślizgową, płynnie regulowana siła EN 2–5, EN 5–7 wg normy PN EN 1154:99, prędkość zamykania regulowana zaworami hydraulicznymi–3 prędkości, hydrauliczna regulacja zaworem tłumienia otwier., regulowany kąt otwarcia	z s nor zaw zaw
zawiasy ze stali nierdzewnej szczotkowanej	zaw
2x klamka ze stali nierdzewnej szczotkowanej	2x
klasy B, atestowany	kla:
otwory do przepływu powietrza o sumarycznym przekroju min. 0,022m <sup>2</sup>	otw mir
Okleina – dqb naturalny	Okł
na szkleniu należy wykonać nadruk monochromatyczny–RAL 7016	na

#### **Odpowiedź na pytanie nr 44**

W powyższych drzwiach należy zastosować skrzydła pełne. Na drzwiach należy wykonać nadruk monochromatyczny według zestawienia - **Załącznik nr 1 - 10A R01**.

#### **Pytanie nr 45**

Stołarka wewnętrzna – każdy typ drzwi

- Prosimy o informację co oznacza opis : okleina – naturalny dąb w dokumentacji „10A zestawienie stolarki” załącznik nr 8 E1 – PW architektura
- czy skrzydła i ościeżnice mają być fornirowane
- czy skrzydła i ościeżnice mają być w okleinie imitującej naturalny dąb np. CPL laminat 0,2 mm

#### **Odpowiedź na pytanie nr 45**

Drzwi wykonać z płyty wiórowej otworowej wzmocnionej wewnętrznym ramiakiem ze sklejki. Całość obłożona jest płytą HDF. W wykonaniu CPL laminat 0,2 mm. Skrzydła i ościeżnice obłożone okleiną syntetyczną imitującą naturalny dąb.

#### **Pytanie nr 46**

Lustra

- Prosimy o określenie parametrów luster
- grubość
- sposób łączenia tafli
- wykończenie krawędzi

#### **Odpowiedź na pytanie nr 46**

Parametry luster:

- lustro bez łączenia tafli, wykonane w całości,
- lustro łazienkowe w czarnej, matowej ramie z płyty MDF gr. 2,5cm szer. 5cm, profil płaski,
- grubość tafli lustra 4mm (grubsza niż standardowe dla większej trwałości i odporności),
- lustro dostosowane do montażu na ścianie w pionie,
- wzmocnione od tyłu płytą HDF,
- wymiar: LU1: 150 x 60cm, LU2: 150 x 205cm.

#### **Pytanie nr 47**

Czy jest możliwość przesunięcia terminu składania oferty na dzień 07.08.2020 r. z uwagi m.in. na konieczność doprecyzowania zakresu merytorycznego przedmiotu oferty oraz sytuacją Covid?

#### **Odpowiedź na pytanie nr 47**

Zamawiający działając zgodnie z art. 38 ust. 6 oraz art. 12a ust. 1 ustawy Prawo Zamówień Publicznych przedłuża termin składania ofert do dnia 03.08.2020 r., do godz. 11:00 (otwarcie ofert o godz. 12:00).

Zamawiający przypomina, że w związku ze zmianą terminu składania ofert, zmianie uległ również termin wniesienia wadium – nowy termin wniesienia wadium: 03.08.2020 r. do godz. 11:00 oraz termin związania ofertą – do dnia 01.10.2020 r.

#### **Pytanie nr 48**

Jak wykończyć styropian w warstwie D3? Czy w tym miejscu można przyjąć tynk elewacyjny?

D3 DACH NAD NADWIESZENIEM	
membrana dachowa antypoślizgowa zbrojona siatką poliestrową	1,5mm
styropian EPS 100 w spadku 2%	min.32cm
paroizolacja folia PE	0,2mm
strop   wg. proj. konstr.	–
styropian EPS 100	10cm
sufit podwieszany  wg. zest. sufitów	–

### Odpowiedź na pytanie nr 48

Styropian w warstwie D23 należy wykończyć tynkiem elewacyjnym.

### Pytanie nr 49

Płytki na ścianach. Proszę o podanie wymiarów płytek. W dokumentacji występują rozbieżności, z Opisu Technicznego Architektonicznego wynika, że mają być płytki 120x120cm. Na rysunkach podane są 3 oznaczenia (1 i 2 nie posiadają wymiarów płytek, natomiast 3 to płytki 60x120cm).

- ① OZNACZENIE PROJ. ŚCIAN OBŁOŻONYCH PŁYTKAMI DO WYS. SUFITU PODWIESZANEGO
- ② OZNACZENIE PROJ. ŚCIAN OBŁOŻONYCH PŁYTKAMI DO WYS. SUFITU PODWIESZANEGO PRZEDZIELONYCH PASEM LUSTER
- ③ PROJ. KOŁNIERZ Z PŁYTEK WYM: 60X120CM SZER: 120CM, WYS: 180CM

### 11.1 Wykończenia ścian wewnętrznych

Pomieszczenia masażu, jacuzzi, sanitarne, węzły szatniowe, przyłącza oraz węzeł ciepły:

[pom:106-117; 119; 120; 128; 129; 132; 134; 135; 137-148; 150-160; 162-169; 173-177]

Ściany należy obłożyć płytkami gresowymi rektyfikowane:

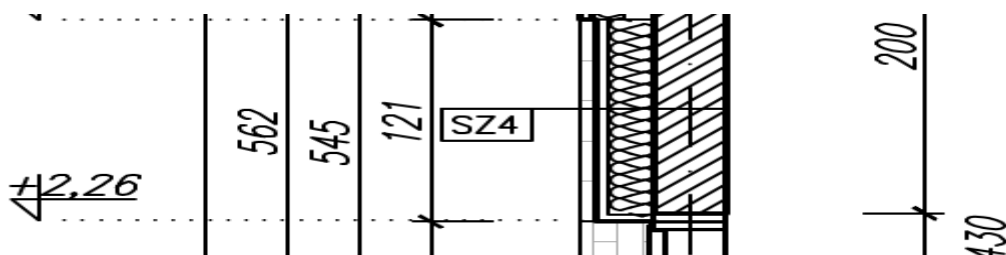
- wymiar płytki: 119,8 cm x 119,8cm gr. 6mm

### Odpowiedź na pytanie nr 49

W pomieszczeniu, w których przewiduje się wykonanie płytek ściennych należy zastosować te same płytki, które zaplanowano w danym pomieszczeniu na posadzce – zgodnie z rysunkiem zestawienia posadzek (rysunek15/A). Natomiast oznaczenie „3” dotyczy wykonania miejscowego kołnierza z płytek 60x120 cm (np. przy umywalce w pomieszczeniu 171).

### Pytanie nr 50

Proszę o podanie warstw ściany SZ4. Brak w dokumentacji.



## **Odpowiedź na pytanie nr 50**

Przegroda SZ4 – rysunek w załączeniu – zał. nr 7 - 9A PRZEGRODY BUDOWLANE R01

## **Pytanie nr 51**

Z uwagi na sezon urlopowy oraz wytyczne platformy "Open Nexus" - & 1 pkt. 7. Informacje ogólne Instrukcji dla wykonawców platformazakupowa.pl - "składając ofertę zaleca się zaplanowanie złożenia jej z wyprzedzeniem minimum 24h, aby zdążyć w terminie przewidzianym na jej złożenie w przypadku siły wyższej, jak np. awaria platformazakupowa.pl, awaria internetu, problemy techniczne (...)" uprzejmie prosimy o przesunięcie terminu na 05.08.2020. Złożenie oferty w dniu 03.08.2020 rodzi problemy organizacyjne stąd prośba o zmianę terminu o 2 dni.

## **Odpowiedź na pytanie nr 51**

Zamawiający informuje, że przytoczony zapis jest jedynie zaleceniem, mającym na celu uchronić Wykonawców przed potencjalnymi problemami technicznymi związanymi np. z awarią platformazakupowa.pl, awarią internetu lub innymi nieprzewidzianymi problemami technicznymi, a nie jest warunkiem skutecznego złożenia oferty. Oferta składana jest elektronicznie, a system przyjmujący pracuje 24h/7, zatem ofertę można złożyć w dowolnym momencie do terminu składania ofert.

### Załączniki:

- rysunek – 6-11A\_R01 - pyt nr 36
- rysunek – 5-12A\_R01 - pyt nr - 35,37
- rysunek – 4-23A - pyt nr - 38
- rysunek – 3-22A - pyt nr - 39
- rysunek – 2-15A\_R01 - pyt nr – 40,42,43
- rysunek – 1-10A\_R01 - pyt nr – 44
- rysunek – 7-9A\_PRZEGRODY\_BUDOWLANE\_R01 - pyt nr – 50

**SZEF ZARZĄDU**

**płk Krzysztof SZKUDZIŃSKI**