

ZP.272.1.2021

WYKONAWCY

Dotyczy: postępowania o udzielenie zamówienia publicznego na **zaprojektowanie i wykonanie robót budowlanych w ramach realizacji zadania pod nazwą „Budowa budynku szkolnego dla Zespołu Szkół Nr 5 w Rypinie”**

WYJAŚNIENIA TREŚCI SWZ (NR 6)

Zamawiający informuje, że w dniu 11.05.2021 r. wpłynął wniosek o wyjaśnienie treści SWZ w postępowaniu o udzielenie zamówienia publicznego na **zaprojektowanie i wykonanie robót budowlanych w ramach realizacji zadania pod nazwą „Budowa budynku szkolnego dla Zespołu Szkół Nr 5 w Rypinie”** o następującej treści:

„[...] w związku z zainteresowaniem złożeniem oferty w przedmiotowym postępowaniu prosi o udzielenie wyjaśnień na poniższe zapytania i uwagi:

- 1) Na stronie 7 w pkt. 1.1 Programu Funkcjonalno-Użytkowego wskazano, że cyt. „Budynek szkoły przeznaczony będzie dla **ok. 240 uczniów i ok. 52 nauczycieli**”, natomiast na stronie 8 w pkt. 1.3 cyt. „Budynek o funkcji szkoły specjalnej dla **ok. 100 uczniów oraz ok. 50 nauczycieli** wraz z oddziałem przedszkolnym”. Prosimy o wyjaśnienie rozbieżności w Programie Funkcjonalno-Użytkowym.
- 2) Na ile dzieci należy uwzględnić w ofercie „oddział przedszkolny”?
- 3) Na stronie 30 w pkt. 2.6 PFU zagospodarowanie terenu obejmuje między innymi cyt. „wymianę ogrodzenia na granicy z działka nr 1301 (...)”. W związku z powyższym prosimy o podanie rodzaju istniejącego ogrodzenia objętego rozbiórką.
- 4) Na stronie 30 w pkt. 2.6 PFU wskazano, że zagospodarowanie obejmuje cyt. „wykonanie ogrodzenia wzdłuż granic działki objętej inwestycją”. Prosimy o podanie typu ogrodzenia wraz z jego wysokością, które należy uwzględnić w ofercie (np. siatkowe z/bez cokołu, słupki klinkierowe, wypełnienie prętowe itp.).
- 5) W części opisowej PFU na stronie 14 ujęto 4 sztuki „sal przedszkolnych”, natomiast w części rysunkowej występuje 5 sztuk. Ile sal przedszkolnych należy uwzględnić w ofercie?
- 6) Na stronie 16 PFU w tabeli (Minimalne powierzchnie użytkowe poszczególnych pomieszczeń wraz z określeniem ich funkcji) w wierszu 19 ujęto „pomieszczenie administracyjne 2 sztuki”. Natomiast w części rysunkowej zawarto 1 sztukę. Ile „pomieszczeń administracyjnych” należy uwzględnić w ofercie?
- 7) W PFU w pkt. 1.4 w tabeli (Minimalne powierzchnie użytkowe poszczególnych pomieszczeń wraz z określeniem ich funkcji) w wierszu 17 (na stronie 16) ujęto „szatnie – 2 szt.”, w wierszu 25 (na stronie 18) zawarto „szatnie przebieralnie WF – 2 szt.” czyli łącznie 4 szatnie. Natomiast w części rysunkowej uwzględniono 2 szatnie. Ile pomieszczeń „szatni” należy uwzględnić w ofercie?
- 8) W PFU w pkt. 1.4 w tabeli (Minimalne powierzchnie użytkowe poszczególnych pomieszczeń wraz z określeniem ich funkcji) w wierszu 27 (na stronie 19) zawarto „kuchnię/aneks kuchenny przeznaczony do ewentualnego podgrzewania i rozpakowywania żywności”. W części rysunkowej brak tego pomieszczenia – prosimy o uzupełnienie „koncepcji”.
- 9) W PFU w pkt. 1.4 w tabeli (Minimalne powierzchnie użytkowe poszczególnych pomieszczeń wraz z określeniem ich funkcji) w wierszu 30 (na stronie 20) zawarto „pomieszczenia gospodarcze – 2 szt.” W części rysunkowej brak tych pomieszczeń – prosimy o uzupełnienie „koncepcji”.

- 10) W PFU w pkt. 1.4 w tabeli (Minimalne powierzchnie użytkowe poszczególnych pomieszczeń wraz z określeniem ich funkcji) w wierszu 33 (na stronie 20) uwzględniono „archiwum”. W części rysunkowej (parteru i piętra) brak tego pomieszczenia – prosimy o uzupełnienie „koncepcji”.
- 11) W PFU w pkt. 1.4 w tabeli (Minimalne powierzchnie użytkowe poszczególnych pomieszczeń wraz z określeniem ich funkcji) w wierszu 33 (na stronie 20) pomieszczenie „archiwum” ma powierzchnię minimalną 20 m². Czy w ofercie należy uwzględnić dodatkowe pomieszczenie „archiwum” o pow. 100 m² stosownie do rzutu poddasza/koncepcji udostępnionej w wyjaśnieniach (3) z dnia 10.05.2021 r.
- 12) W PFU w pkt. 1.4 w tabeli (Minimalne powierzchnie użytkowe poszczególnych pomieszczeń wraz z określeniem ich funkcji) w wierszu 36 (na stronie 21) ujęto „magazyn” o pow. min. 20 m². Natomiast w części rysunkowej uwzględniono dwa magazyny. Ile pomieszczeń „magazynowych” należy uwzględnić w ofercie?
- 13) Prosimy o podanie „szczegółowych właściwości funkcjonalno-użytkowych wyrażonych we wskaźnikach powierzchniowo-kubaturowych” dla „pomieszczenia socjalnego/portierni”. Brak tego pomieszczenia w tabeli w pkt. 1.4 PFU.
- 14) Prosimy o podanie „szczegółowych właściwości funkcjonalno-użytkowych wyrażonych we wskaźnikach powierzchniowo-kubaturowych” dla „sali doświadczeń świata”. Brak tego pomieszczenia w tabeli w pkt. 1.4 PFU.
- 15) Na rysunku/ koncepcji – rzut piętra między „Biblioteką ze świetlicą” a „Salą doświadczenia świata” wrysowane jest pomieszczenie, które nie ma określonej funkcji. Proszę o uzupełnienie informacji o „szczegółowe właściwości funkcjonalno-użytkowe wyrażone we wskaźnikach powierzchniowo-kubaturowych”.
- 16) W PFU w pkt. 1.4 w tabeli (Minimalne powierzchnie użytkowe poszczególnych pomieszczeń wraz z określeniem ich funkcji) w wierszu 13 (na stronie 14) zawarto „sale przedszkole – 4 szt.” kolumna szósta zawiera opis „Sale wyposażone w węzły sanitarne z natryskami przystosowane do korzystania przez osoby niepełnosprawne (węzeł sanitarny w całości stanowi zakres Wykonawcy”, natomiast kolumna ósma zawiera opis „Wyposażenie toalet w całości”. Zgodnie z udzielonymi odpowiedziami przez Zamawiającego „wyposażenie toalet w całości” o którym mowa w kolumnie ósmej, należy przyjąć wyposażenie toalet wymienione w kolumnie szóstej „wyposażenie pomieszczenia (informacyjne)”, proszę o określenie jakie wyposażenie należy zaprojektować w ww. pomieszczeniach.
- 17) W PFU w pkt. 1.4 w tabeli (Minimalne powierzchnie użytkowe poszczególnych pomieszczeń wraz z określeniem ich funkcji) w wierszu 13 (na stronie 14) zawarto „sale przedszkole – 4 szt.” kolumna szósta zawiera opis „Sale wyposażone w węzły sanitarne z natryskami przystosowane do korzystania przez osoby niepełnosprawne” natomiast w wierszu 15 „Toalety dla dziewcząt” i 16 „Toalety dla chłopców” w kolumna szósta zawiera opis „W toaletach części przedszkolnej należy przewidzieć po jednym stanowisku prysznicowym z brodzikiem bezprogowym przeznaczonym dla osób poruszających się na wózkach”. Proszę o informację ile stanowisk prysznicowych należy zaprojektować w salach przedszkolnych wraz z węzłami sanitarnymi? Proszę o informację ile stanowisk prysznicowych przeznaczonych dla osób poruszających się na wózkach należy zaprojektować w salach przedszkolnych wraz z węzłami sanitarnymi?
- 18) Proszę o informację ile stanowisk misek ustępowych oraz ile stanowisk umywalk należy zaprojektować w salach przedszkolnych wraz z węzłami sanitarnymi? Czy wszystkie zaprojektowane stanowiska mają być przystosowane do korzystania przez osoby niepełnosprawne?
- 19) W PFU w pkt. 1.4 w tabeli (Minimalne powierzchnie użytkowe poszczególnych pomieszczeń wraz z określeniem ich funkcji) w wierszu 14 „Toalety dla pracowników szkoły” (na stronie 14), proszę o informację ile należy zaprojektować stanowisk misek ustępowych, pisuarów oraz umywalk.
- 20) W PFU w pkt. 1.4 w tabeli (Minimalne powierzchnie użytkowe poszczególnych pomieszczeń wraz z określeniem ich funkcji) w wierszu 15 (na stronie 15) zawarto „Toalety dla dziewcząt.” kolumna szósta zawiera opis „Toalety wyposażone w bezkońnerzowe miski ustępowe na stelażu podtynkowym, umywalki osadzone w płycie konglomeratowej; umywalki i miski ustępowe przystosowane dla osób

niepełnosprawnych wraz z uchwytyami". Proszę o informację ile stanowisk misek ustępowych oraz ile stanowisk umywalek należy zaprojektować ww. pomieszczeniu. Czy wszystkie zaprojektowane stanowiska mają być przystosowane do korzystania przez osoby niepełnosprawne?

- 21) W PFU w pkt. 1.4 w tabeli (Minimalne powierzchnie użytkowe poszczególnych pomieszczeń wraz z określeniem ich funkcji) w wierszu 16 (na stronie 15) zawarto „Toalety dla chłopców.” kolumna szósta zawiera opis „Toalety wyposażone w bezkołnierzowe miski ustępowe na stelażu podtynkowym, pisuary ze splukiwaniem automatycznym, umywalki osadzone w płycie konglomeratowej; umywalki i miski ustępowe przystosowane dla osób niepełnosprawnych wraz z uchwytyami” Proszę o informację ile stanowisk misek ustępowych, pisuarów oraz umywalek należy zaprojektować ww. pomieszczeniu. Czy wszystkie zaprojektowane stanowiska mają być przystosowane do korzystania przez osoby niepełnosprawne?
- 22) Zgodnie z załączonym rzutem poddasza, pomieszczenia przedstawione na rzucie należy wyposażyć tylko w niezbędne instalacje (elektryczną oraz c.o.). Proszę o potwierdzenie, że na poddaszu należy zaprojektować jedynie instalację elektryczną oraz c.o.
- 23) W PFU w pkt. 1.4 w tabeli (Minimalne powierzchnie użytkowe poszczególnych pomieszczeń wraz z określeniem ich funkcji) wiersz od 1 do 37, kolumna siódma zawiera opis „wyposażenie należy uzgodnić z Inwestorem na etapie opracowywania projektu budowlanego”. Proszę o potwierdzenie, że zgodnie z udzieloną odpowiedzią nr 14 z dnia 7.05.2021r. wyposażenie objęte przedmiotem zamówienia ujęte zostało w pkt. 1.4. załącznik nr 1 do SIWZ w kolumnie ósmej, z uwzględnieniem odpowiedzi na pytanie nr 13.
- 24) Proszę o informację czy wszystkie pozostałe pomieszczenia WC dostępne dla uczniów zaznaczone na rzutach parteru i piętra mają być przystosowane do korzystania przez osoby niepełnosprawne.

25) **W związku z zapisem § 14 ust.3 umowy stanowiącym :**

„ 3. Z chwilą przekazania przez Wykonawcę dokumentacji przechodzi ona na własność Zamawiającego ”

Wykonawca wnosi o dokonanie zmiany tego zapisu poprzez doprecyzowanie, iż własność dokumentacji przechodzi na Zamawiającego z chwilą dokonania zapłaty wynagrodzenia Wykonawcy. Wniosek ten jest o tyle uzasadniony, iż zgodnie z § 14 ust.5 umowy przeniesienie wszystkich praw, o których mowa w ust. 1-3 niniejszego paragrafu, następuje w ramach wynagrodzenia przewidzianego w § 9 ust. 1 niniejszej umowy.

Dlatego też wykonawca wnosi o zmianę zapisu § 14 ust.3 umowy na zapis :

„ 3. Z chwilą przekazania przez Wykonawcę dokumentacji przechodzi ona na własność Zamawiającego pod warunkiem zapłaty przez Zamawiającego wynagrodzenia za dokumentację przewidzianego umową ”

26) Dotyczy zapisów rozdziału 17 A SWZ

Zgodnie z pkt.17A.3 SWZ Zamawiający w zaproszeniu do negocjacji wskaże miejsce, termin i sposób prowadzenia negocjacji oraz kryteria oceny ofert, w ramach których będą prowadzone negocjacje w celu ulepszenia treści ofert.

W postępowaniu mamy dwa kryteria oceny ofert - cena i przedłużenie okresu gwarancji - ale zważywszy, że Zamawiający określili maksymalne przedłużenie okresu gwarancji o dwa lata wydaje się, że kryterium które może być wskazane jako podlegające jeszcze negocjacom to kryterium ceny.

Prosimy o doprecyzowanie kryteriów oceny ofert, w ramach których będą prowadzone negocjacje w celu ulepszenia treści ofert.

27) W świetle tego, że zamawiający prowadzi postępowanie zgodnie z art. 275 pkt.2 , który to przewiduje możliwość prowadzenia negocjacji w celu ulepszenia treści ofert prosimy o stanowisko, czy zamawiający posiada wiedzę czy będzie przeprowadzał negocjacje ?”

Na podstawie art. 284 ust. 2 ustawy z dnia 11 września 2019 r. Prawo zamówień publicznych (Dz. U. z 2019 r. poz. 2019 z późn. zm.), zwanej dalej „ustawą”, Zamawiający udziela wyjaśnień SWZ o następującej treści:

Ad-1. Rozbieżność wskazana przez Wykonawcę została usunięta odpowiedzią na pytanie nr 10 w *Wyjaśnieniu treści SWZ (nr 4)* z dnia 11.05.2021 r.

Ad-2. Oddział przedszkolny należy przewidzieć na ok. 30 dzieci – po sześcioro dzieci na jedno pomieszczenie przedszkola.

Ad-3. Zamawiający oświadcza, że istniejące ogrodzenie to ogrodzenie z siatki metalowej mocowanej do metalowych słupków osadzonych w cokole betonowym.

Ad-4. Zamawiający oświadcza, że w ofercie należy uwzględnić ogrodzenie panelowe mocowane na słupkach stalowych wraz z prefabrykowanym cokołem betonowym. Wysokość ogrodzenia została uszczegółowiona w załączniku do *Wyjaśnienia treści SWZ (nr 4)* z dnia 11.05.2021 r.

Ad-5. Zamawiający oświadcza, że w ofercie należy uwzględnić wykonanie 5 sztuk sal przedszkolnych wobec czego pkt 1.4., wiersz 13 kolumna 2 załącznika nr 1 do SWZ otrzymuje brzmienie: *Sal przedszkolne – 5 szt.*

Ad-6. Zamawiający oświadcza, że w ofercie należy uwzględnić jedno pomieszczenie administracyjne wobec czego pkt 1.4., wiersz 19 kolumna 2 załącznika nr 1 do SWZ otrzymuje brzmienie: *Pomieszczenie administracyjne – 1 szt.*

Ad-7. Zamawiający oświadcza, że należy uwzględnić 2 szatnie (damska i męska) służące do przebierania się przed i po zajęciach W-F oraz 1 szatnię ogólną dla uczniów wchodzących do szkoły i 1 szatnię ogólną dla uczniów wchodzących do oddziału przedszkolnego, przy czym dopuszcza się zastąpienie szatni ogólnej dla uczniów wchodzących do szkoły i szatni ogólnej dla uczniów wchodzących do oddziału przedszkolnego szafkami uczniowskimi ustawionymi na korytarzu szkolnym parteru.

Ad-8. Zamawiający oświadcza, iż wiersz 27 kolumna 2 pkt 1.4 PFU strona 19 otrzymuje brzmienie: „Pomieszczenie do rozpakowywania żywności oraz zmywalnia”. Rzeczony pomieszczenie należy wydzielić z pomieszczenia stołówki o którym mowa w wierszu 28 pkt 1.4 PFU strona 19. Uzupełniona część rysunkowa – koncepcja rzutu parteru w załączeniu.

Ad-9. Zamawiający oświadcza, że pomieszczenia gospodarcze należy przewidzieć zgodnie z załącznikiem do *Wyjaśnienia treści SWZ (nr 3)* z dnia 10.05.2021 r. przedstawiającym koncepcję poddasza.

Ad-10. Zamawiający oświadcza, że pomieszczenie archiwum należy przewidzieć zgodnie z załącznikiem do *Wyjaśnienia treści SWZ (nr 3)* z dnia 10.05.2021 r. przedstawiającym koncepcję poddasza.

Ad-11. Zamawiający oświadcza, że w ofercie należy przyjąć 1 pomieszczenie archiwum zlokalizowane zgodnie z załącznikiem do *Wyjaśnienia treści SWZ (nr 3)* z dnia 10.05.2021 r. przedstawiającym koncepcję poddasza.

Ad-12. Zamawiający oświadcza, że przy założeniach przyjętych na etapie sporządzania koncepcji rzutu parteru nie udało się wydzielić pomieszczenia magazynowego o powierzchni minimalnej 20 m² wobec czego zgodnie z częścią rysunkową *koncepcja rzutu parteru* należy przyjąć 2 pomieszczenia magazynowe o łącznej powierzchni minimalnej 20 m².

Ad-13. Zamawiający oświadcza, że pomieszczenie socjalne/portiernia powinno mieć powierzchnię minimalną 15 m², wykończenie posadzki z płytek ceramicznych (gresowych) antypoślizgowych, klasa antypoślizgowości (grupa) min. R-10, odporność na ścieranie – min. III klasa, odporność na płamienie – 5, spoina epoksydowa szerokości max 3 mm. Ściany pomieszczenia socjalnego/portiernia otynkowane tynkiem cementowo-wapiennym, wyrównane gładzią szpachlową, malowana farbami lateksowymi. W związku z powyższym dodaje się wiersz 38 w pkt. 1.4. PFU w brzmieniu:

„Pomieszczenie socjalne/portiernia; powierzchnia minimalna 15 m²; Wykończenie posadzki: płytki ceramiczne (gresowe) antypoślizgowe, klasa antypoślizgowości (grupa) min. R-10, odporność na ścieranie – min. III klasa, odporność na płamienie – 5, spoina epoksydowa szerokości max 3 mm.; Wykończenie ścian: ściany otynkowane tynkiem cementowo-wapiennym, wyrównane gładzią szpachlową, malowane farbami lateksowymi. Wyposażenie pomieszczenia (informacyjnie): pomieszczenie wyposażone w biurko komputerowe oraz krzesła, szafę na dokumenty, szafkę na klucze; Uwagi: Kolorystykę oraz materiał wykończenia ścian oraz rodzaj wyposażenia należy uzgodnić z Inwestorem na etapie opracowania projektu budowlanego.”

Ad-14. Zamawiający oświadcza, że pomieszczenie Sali doświadczenia świata powinno mieć powierzchnię minimalną 36 m². Sposób wykończenia posadzki: Wykładzina PVC homogeniczna antypoślizgowa, klasa ścieralności P, klasa

użytkowa 33, Cokół wykonany z wywiniętej na ścianę wykładziny homogenicznej. Ściany pomieszczenia otynkowane tynkiem cementowo-wapiennym, wyrównane gładzią szpachlową, malowana farbami lateksowymi. Kolorystykę oraz materiał wykończenia posadzek i ścian oraz rodzaj wyposażenia należy uzgodnić z Inwestorem na etapie opracowania projektu budowlanego. W pomieszczeniu należy przewidzieć zwiększoną ilość gniazdek (po 4 szt na dłuższych ścianach pomieszczenia) oraz zwiększoną ilość niezależnych obwodów do punktów świetlnych sufitowych. W pomieszczeniu należy zastosować minimalną wymaganą przepisami powierzchnię okien. W związku z powyższym dodaje się wiersz 39 w pkt. 1.4. PFU w brzmieniu: „Sala doświadczania światła; powierzchnia minimalna 36 m²; Wykończenie posadzki: Wykładzina PVC homogeniczna antypoślizgowa, klasa ścieralności P, klasa użytkowa 33, Cokół wykonany z wywiniętej na ścianę wykładziny homogenicznej; Wykończenie ścian: ściany otynkowane tynkiem cementowo-wapiennym, wyrównane gładzią szpachlową, malowane farbami lateksowymi. Wyposażenie pomieszczenia (informacyjnie): na etapie sporządzania projektu budowlanego należy uzgodnić z Zamawiającym rozmieszczenie wszystkich instalacji łącznie z umiejscowieniem gniazd wtykowych, źródeł światła włączników itp.; Uwagi: Kolorystykę oraz materiał wykończenia ścian oraz rodzaj wyposażenia należy uzgodnić z Inwestorem na etapie opracowania projektu budowlanego. W pomieszczeniu należy przewidzieć zwiększoną ilość gniazdek (po 4 szt na dłuższych ścianach pomieszczenia) oraz zwiększoną ilość niezależnych obwodów do punktów świetlnych sufitowych. W pomieszczeniu należy zastosować minimalną wymaganą przepisami powierzchnię okien”

Ad-15. Zamawiający oświadcza, że pomieszczenie zlokalizowane na piętrze między „Biblioteką ze świetlicą” a „Salą doświadczenia światła” to pomieszczenie biblioteki do którego wejście odbywać się będzie poprzez pomieszczenie świetlicy. Uzupełniona część rysunkowa – koncepcja rzutu parteru w załączeniu.

Ad-16. Zamawiający oświadcza, że w pomieszczeniach węzła sanitarnego należy zaprojektować: Toalety wyposażone w bezkolnierzowe miski ustępowe na stelażu podtynkowym, umywalki osadzone w płycie konglomeratowej; umywalki i miski ustępowe przystosowane dla osób niepełnosprawnych wraz z uchwytaami; lustra wklejane zlicowane z powierzchnią płytek ściennych (z wyjątkiem lusterek w toaletach dla osób poruszających się na wózkach). W sanitariatach należy zamontować zamknięte na kluczyk podajniki do papieru toaletowego, pojemniki na ręczniki papierowe i dozowniki mydła – wszystkie elementy wykonane ze stali nierdzewnej. W pomieszczeniach należy przewidzieć po jednym stanowisku prysznicowym z brodzikiem bezprogowym przeznaczonym dla osób poruszających się na wózkach.

Ad-17 Zamawiający oświadcza, że w pomieszczeniach węzła sanitarnego przy salach przedszkolnych należy zaprojektować po 1 stanowisku prysznicowym przystosowanym dla osoby niepełnosprawnej poruszającej się na wózku.

Ad-18. Zamawiający oczekuje zaprojektowania po minimum 2 umywalki i 2 miski ustępowe zwykle, oraz po 1 umywalce i 1 misce ustępowej przystosowanej dla osób niepełnosprawnych poruszających się na wózkach w każdym z pomieszczeń sal przedszkolnych z węzłem sanitarnym.

Ad-19. Zamawiający oczekuje, aby w toaletach dla pracowników szkoły znajdowały się minimum 3 miski ustępowe i 3 umywalki w toalecie damskiej, oraz minimum 1 misca ustępowa, 1 pisuar i 2 umywalki w toalecie męskiej.

Ad-20. Zamawiający oczekuje, aby w pomieszczeniach „toalety dziewcząt” zaprojektować co najmniej 3 miski ustępowe i 3 umywalki zwykle, oraz po 1 misce ustępowej i umywalce przystosowanej dla osób niepełnosprawnych poruszających się na wózkach.

Ad-21. Zamawiający oczekuje, aby w pomieszczeniach „toalety dla chłopców” zaprojektować co najmniej 2 miski ustępowe, 2 pisuary i 3 umywalki zwykle, oraz po 1 misce ustępowej i umywalce przystosowanej dla osób niepełnosprawnych.

Ad-22. Zamawiający oświadcza, że na poddaszu należy zaprojektować tylko instalację C.O. i elektryczną.

Ad-23. Zamawiający potwierdza, że wyposażenie objęte przedmiotem zamówienia zostało ujęte w pkt. 1.4 PFU w kolumnie nr 8 z uwzględnieniem odpowiedzi na pytanie nr 13 z dnia 07.05.2021r.

Ad-24. Zamawiający oczekuje zaprojektowania i wykonania wszystkich pomieszczeń WC przystosowanych do korzystania przez osoby niepełnosprawne.

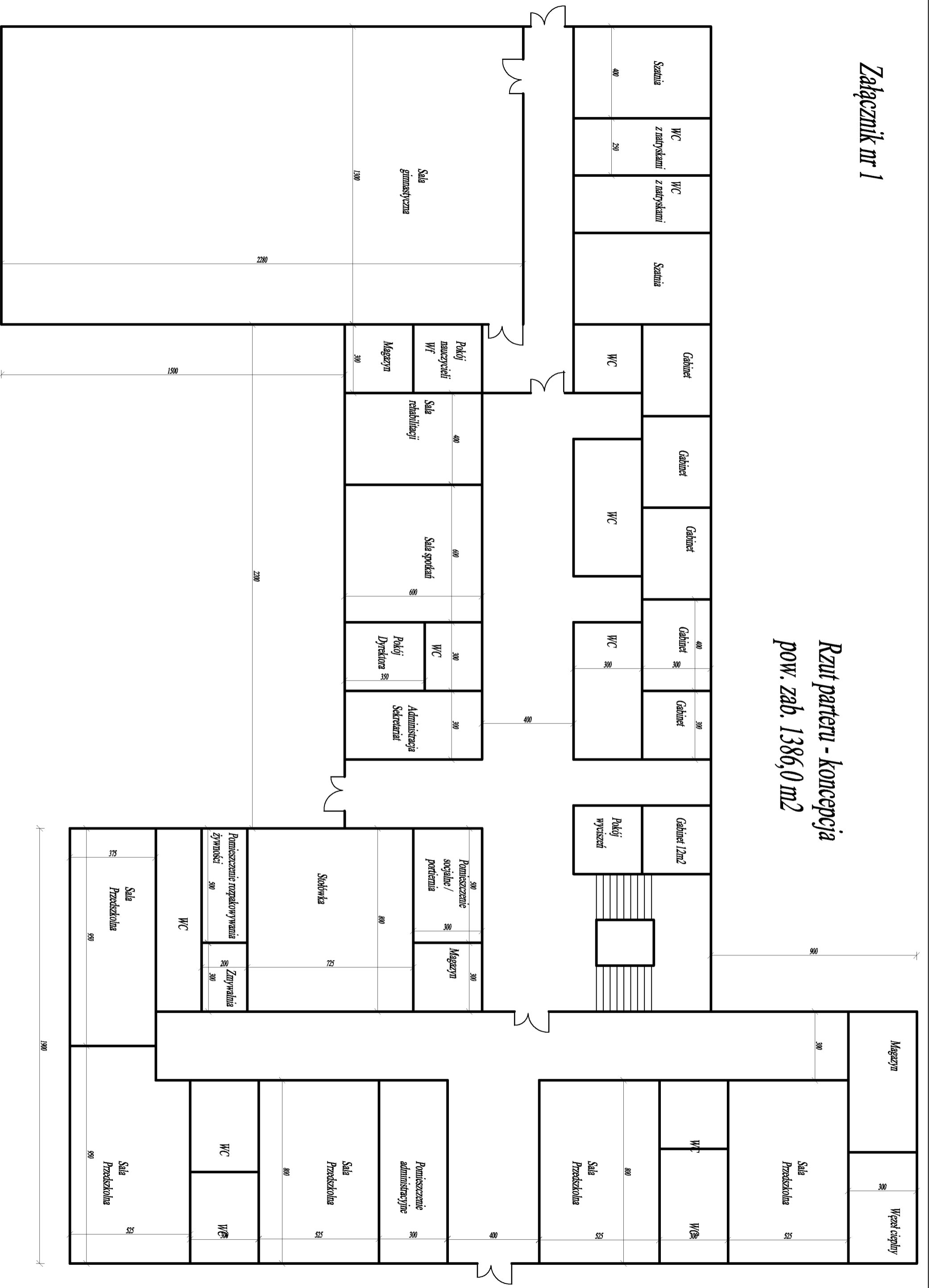
Ad-25. Zamawiający oświadcza, że nie wyraża zgody na zmianę zapisów § 14 ust. 3 załącznika nr 8 do SWZ.

Ad-26. W przypadku podjęcia decyzji o przeprowadzeniu negocjacji, Zamawiający będzie miał obowiązek zaprosić jednocześnie Wykonawców do negocjacji ofert złożonych w odpowiedzi na ogłoszenie o zamówieniu, jeżeli nie podlegały one odrzuceniu. Zgodnie z brzmieniem art. 289 ust. 5 ustawy *Zamawiający w zaproszeniu do negocjacji wskazuje miejsce, termin i sposób prowadzenia negocjacji, a w przypadku, o którym mowa w art. 275 pkt 2, również kryteria oceny ofert, w ramach których będą prowadzone negocjacje w celu ulepszenia treści ofert.* Nie znając treści ofert, jakie zostaną złożone w odpowiedzi na ogłoszenie o zamówieniu, Zamawiający nie jest w stanie przewidzieć, czy zdecyduje się na prowadzenie negocjacji, a jeżeli zdecyduje się na ich prowadzenie czy negocjacje będą podlegać obydwu kryteriom oceny ofert przewidzianym w rozdziale 17 SWZ, czy też jedno z nich.

Ad-27. Zamawiający oświadcza, że zgodnie z pkt 3.2. SWZ zdanie drugie, decyzja w sprawie przeprowadzenia negocjacji zostanie podjęta przez Zamawiającego po złożeniu ofert.

Załącznik nr 1

Rzut parteru - koncepcja pow. zab. 1386,0 m²



Załącznik nr 1

Rzut piętra - koncepcja
pow. zab. 1386,0 m²

