

ZAKRES RZECZOWY

1. Przedmiot zamówienia publicznego:

„Opracowanie dokumentacji projektowej dla zadania pn.: „budowa przejścia dla pieszych na ul. Francesco Nullo przy szkole podstawowej nr 38 na wysokości ogródków działkowych” w ramach zadania pn.: Program budowy sygnalizacji świetlnych oraz doświetleń przejść dla pieszych oraz innych elementów bezpieczeństwa ruchu drogowego”.

Przedmiot zamówienia obejmuje:

- opracowanie operatu dendrologicznego – w przypadku występowania zieleni na terenie inwestycji
- opracowanie dokumentacji projektowej (projektów budowlanych i wykonawczych) dla budowy przejścia dla pieszych z dedykowanym oświetleniem przy ul. F. Nullo (zgodnie z orientacyjną lokalizacją)
- uzyskanie decyzji na wycinkę zieleni/drzew – w razie konieczności
- uzyskanie ostatecznej decyzji o pozwoleniu na budowę (Pnb) (w razie konieczności)/zaświadczenia o nie wniesieniu sprzeciwu wobec zgłoszenia zamiaru wykonania robót budowlanych, bądź innych decyzji administracyjnych niezbędnych do realizacji zadania.

Zastosowane rozwiązania projektowe w zakresie budowy przejścia dla pieszych winny mieścić się w obszarze istniejącego pasa drogowego ul. F. Nullo.

Przedmiot zamówienia należy wykonać zgodnie z obowiązującymi przepisami – ustawami i rozporządzeniami, w szczególności:

1. Rozporządzenie Ministra Rozwoju i Technologii z dnia 20 grudnia 2021r. w sprawie szczegółowego zakresu i formy dokumentacji projektowej, specyfikacji technicznych wykonania i odbioru robót budowlanych oraz programu funkcjonalno-użytkowego (Dz.U. 2021 poz. 2454)
2. Rozporządzenie Ministra Rozwoju i Technologii z dnia 20 grudnia 2021r. w sprawie określenia metod i podstaw sporządzania kosztorysu inwestorskiego, obliczania planowanych kosztów prac projektowych oraz planowanych kosztów robót budowlanych określonych w programie funkcjonalno-użytkowym (Dz.U. 2021 poz. 2458)
3. Rozporządzenie Ministra Transportu i Gospodarki Morskiej z dnia 2 marca 1999r. w sprawie warunków technicznych, jakim powinny odpowiadać drogi publiczne i ich usytuowanie (Dz.U. 2016 poz. 124)
4. Rozporządzenie Ministra Rozwoju z dnia 11 września 2020r. w sprawie szczegółowego zakresu i formy projektu budowlanego (Dz.U. 2020 poz. 1609)
5. Rozporządzenie Ministra Transportu, Budownictwa i Gospodarki Morskiej z dnia 25 kwietnia 2012r. w sprawie ustalania geotechnicznych warunków posadowienia obiektów budowlanych (Dz.U. 2012 poz. 463)
6. Ustawa z dnia 9 czerwca 2011r. Prawo geologiczne i górnicze (Dz.U. 2021 poz. 1420)
7. Ustawa z dnia 3 października 2008r. o udostępnianiu informacji o środowisku i jego ochronie, udziale społeczeństwa w ochronie środowiska oraz o ocenach oddziaływania na środowisko (Dz.U. 2021 poz. 2373)
8. Ustawa z dnia 7 lipca 1994r. Prawo budowlane (Dz.U. 2021 poz. 2351)
9. Ustawa z dnia 27 marca 2003r. o planowaniu i zagospodarowaniu przestrzennym (Dz.U. 2021 poz. 741)
10. Ustawa z dnia 21 marca 1985r. o drogach publicznych (Dz.U. 2021 poz. 1376)
11. Rozporządzenie Ministra Infrastruktury z dnia 3 lipca 2003r. w sprawie szczegółowych warunków technicznych dla znaków i sygnałów drogowych oraz urządzeń

- bezpieczeństwa ruchu drogowego i warunków ich umieszczania na drogach (Dz. U. nr 2019 poz. 2311)
12. Uchwała NR XXXIV/886/20 RADY MIASTA KRAKOWA z dnia 22.01.2020r. w sprawie ochrony drzew na terenie Gminy Miejskiej Kraków.
 13. Przedmiot zamówienia należy wykonać zgodnie z:
 14. - wytycznymi prawidłowego oświetlenia przejść dla pieszych – opracowanie wykonane na zlecenie Skarbu Państwa – Ministra Infrastruktury w ramach umowy nr SKR-U-162/17 z dnia 18.09.2017 roku. Opracowanie dostępne na stronie www.mib.bip.gov.pl w zakładce „Wzorce i standardy”.
 15. - wytycznymi w zakresie projektowania infrastruktury w ramach zadań realizowanych przez ZDMK – Zarządzenie Dyrektora Dróg Miasta Krakowa z dnia 06.09.2019 roku
Procedury ZDMK 36
https://www.bip.krakow.pl/?dok_id=3276&sub=procedura&proc=ZDMK-36
Procedury ZDMK 37
https://www.bip.krakow.pl/?dok_id=3276&sub=procedura&proc=ZDMK-37
 16. Wytyczne w zakresie projektowania infrastruktury w ramach zadań realizowanych przez Zarząd Dróg Miasta Krakowa stawianymi:
 - oświetleniu, elementom oświetlenia ulicznego, oświetlenia przejść dla pieszych oraz iluminacji – załącznik nr 6).
<https://zdmk.krakow.pl/wp-content/uploads/2019/10/za%C5%82%C4%85cznik-nr-6.pdf>
 17. UCHWAŁA NR CXI/2904/18 RADY MIASTA KRAKOWA z dnia 26 września 2018r. w sprawie zasad i trybu przeprowadzania konsultacji z mieszkańcami Gminy Miejskiej Kraków oraz z Krakowską Radą Działalności Pożytku Publicznego lub organizacjami pozarządowymi i podmiotami, o których mowa w art. 3 ust. 3 ustawy z dnia 24 kwietnia 2003r. o działalności pożytku publicznego i o wolontariacie projektów aktów prawa miejscowego w dziedzinach dotyczących działalności statutowej tych organizacji.

Przedstawiony wykaz aktów prawnych ma charakter otwarty, nie stanowi katalogu zamkniętego. Wykaz aktów prawnych nie wyłącza konieczności przestrzegania innych nie wymienionych przepisów o ile w trakcie realizacji zamówienia będą one miały zastosowanie. Powyższy wykaz nie wyłącza konieczności przestrzegania przepisów, które wejdą w życie po dniu składania ofert.

2. Zakres szczegółowy zamówienia dokumentacji projektowej

Opracowanie dokumentacji projektowej

Zakresem opracowania należy ująć wykonanie projektu budowlanego /w razie konieczności/ i wykonawczego budowy przejścia dla pieszych przy ul. F. Nullo wraz z dedykowanym oświetleniem – zgodnie z załącznikiem nr 1 wraz z uzyskaniem wszelkich wymaganych warunków, uzgodnień oraz decyzji administracyjnych niezbędnych do realizacji inwestycji.

Należy opracować projekty przebudowy sieci kolidujących z budowaną infrastrukturą (w razie konieczności) wraz z uzyskaniem wszelkich wymaganych warunków, uzgodnień oraz złożeniem wniosku o uzyskanie decyzji administracyjnej niezbędnej do realizacji inwestycji.

Dokumentacja projektowa - opis przedmiotu zamówienia

Opracowanie projektu wykonawczego musi spełniać wszystkie wymogi stawiane tego typu opracowaniom w myśl obowiązujących przepisów oraz w oparciu o wytyczne Działów Zarządu Dróg Miasta Krakowa, Zarządu Transportu Publicznego (ZTP) oraz Wydziału

Miejskiego Inżyniera Ruchu (MIR) oraz na warunkach, które należy pozyskać od użytkowników mediów i służb miejskich.

- a/ opracowanie projektów dla branż zgodnie z wytycznymi audytu
- b/ opracowanie projektów (oddzielnie dla każdej branży) na przekładki istniejącego uzbrojenia kolidującego z projektowaną inwestycją (w razie zaistnienia konieczności)
- c/ pokazanie na przekrojach typowych rozmieszczenia uzbrojenia istniejącego i projektowanego

Opracowanie przedmiarów robót i kosztorysów inwestorskich

Wykonanie opracowań oddzielnie dla każdej branży zgodnie z Rozporządzeniem z 20 grudnia 2021 roku w sprawie określania metod i podstaw sporządzania kosztorysu inwestorskiego, obliczania planowanych kosztów prac projektowych oraz planowanych kosztów robót budowlanych określonych w programie funkcjonalno-użytkowym:

- a. Wykonanie przedmiarów robót oddzielnie dla każdej branży zgodnie z w/w Rozporządzeniem
- b. Wykonanie kosztorysów inwestorskich oddzielnie dla każdej branży
- c. Wszystkie elementy projektu powinny być oznaczone odpowiednimi kodami CPV

Opracowanie projektów wymaganych odrębnymi przepisami, których konieczności wykonania inwestor nie mógł przewidzieć podczas udzielenia zamówienia. Uzyskanie pozwoleń, uzgodnień, opinii niezbędnych do zrealizowania zadania.

Ponadto zobowiązany jest do:

- a/ opracowania aktualnej mapy sytuacyjno - wysokościowej do celów projektowych w skali 1:500 (w formacie *.dwg lub *.dxf) z naniesieniem i potwierdzeniem przez Naradę Koordynacyjną Wydziału Geodezji UMK (dawny ZKUPSUT) uzbrojenia z ostatnich 3 lat w zakresie niezbędnym do wykonania zamówienia – **oryginał przekazać do ZDMK**,
- b/ pozyskania map ewidencji gruntów z klauzulą aktualności z czytelnymi numerami wszystkich działek wchodzących w skład inwestycji – tzw. „czyste” tj. bez wrysowanego zajęcia terenu,
- c/ opracowania mapy ewidencji gruntów z naniesioną (na czerwono) zajętością terenu z uwzględnieniem przebiegu trasy uzbrojenia podziemnego (1 x oryginał + kopia w każdym egzemplarzu projektu),
- d/ opracowania przedmiarów robót wraz z pokazaniem toku obliczeń i kosztorysów inwestorskich wykonanych oddzielnie dla każdej branży – całość ma być podpisana przez osoby opracowujące je i sprawdzające,
- e/ wykonania pomiarów uzupełniających na mapach sytuacyjno – wysokościowych
- f/ opracowania dokumentacji geologiczno – inżynierskiej (w razie konieczności)
- g/ opracowanie projektu czasowej organizacji ruchu na czas wykonywanych robót (w razie konieczności)
- h/ opracowanie projektu stałej organizacji ruchu (w razie konieczności)
- i/ Zgodnie z Uchwałą nr XXXIV/886/20 Rady Miasta Krakowa z dnia 22 stycznia 2020r. w sprawie *ochrony drzew na terenie Gminy Miejskiej Kraków, ze wskazaniem szczególnie wartościowych okazów lub obszarów zieleni i zaleceniami dotyczącymi uniknięcia kolizji z planowaną inwestycją:*
 - opracować **operat dendrologiczny**, przy czym w szczególności:
 - operat dendrologiczny powinien zostać opracowany zgodnie z ramowymi wytycznymi określonymi w zał. 1 do ww. uchwały, przez osoby o kwalifikacjach określonych w zał. 2 do ww. uchwały;
 - sporządzaną w ramach operatu dendrologicznego inwentaryzację zieleni, ze wskazaniem szczególnie wartościowych okazów lub obszarów zieleni oraz wyznaczeniem stref ochronnych drzew (tzw.

SOD), należy wykonać wyprzedzająco w stosunku do właściwych rozwiązań projektowych dotyczących infrastruktury, tak aby możliwe było dostosowanie projektu do istniejących drzew i ograniczenie kolizji z zielenią wysoką do minimum;

- o operat dendrologiczny należy opracować z zachowaniem szczegółowych zasad ochrony zieleni, zawartych w „Standardzie ochrony drzew i innych form zieleni w procesie inwestycyjnym”;

UWAGA: Ww. „Standard (...)” ma zostać wprowadzony specjalnym zarządzeniem Prezydenta Miasta Krakowa. Do czasu wejścia w życie zarządzenia treść „Standardu (...)” należy uzyskać w ZDMK.

- wykonać analizę możliwości lokalizacji jak największej liczby nasadzeń zastępczych, w jak najmniejszej odległości od miejsc usunięcia drzew – w przypadku nieuniknionej kolizji z istniejącą zielenią bądź złym stanem technicznym lub zdrowotnym istniejącej zieleni, skutkujących koniecznością usunięcia drzew, przy czym:
 - o sposób obliczania liczby nasadzeń zastępczych oraz ich parametry należy przyjąć zgodnie z metodyką wprowadzoną odpowiednim zarządzeniem Prezydenta Miasta Krakowa;
 - o dla nasadzeń zastępczych należy sporządzić **projekt nasadzeń zastępczych**, zgodnie z wytycznymi określonymi w zał. 1 do ww. uchwały; projekt nasadzeń zastępczych może zostać sporządzony wyłącznie przez osoby o kwalifikacjach określonych w zał. 2 do ww. uchwały;
- sporządzić raport danych dotyczących usuwanych i nasadzanych w związku z inwestycją drzew, w formacie elektronicznym, przy czym dane należy opracować:
 - o zgodnie z ramowymi wytycznymi określonymi w zał. 4 do ww. uchwały;
 - o **w formacie dwg** oraz;
 - o **w formacie shp**, tj. w formie **pliku wektorowego o właściwej tabeli atrybutów**, w sposób umożliwiający bezpośrednie wprowadzenie danych do Miejskiego Systemu Informacji Przestrzennej (MSIP);

UWAGA: Zamawiający przekaze Wykonawcy do uzupełnienia właściwy **plik wektorowy z tabelą atrybutów**, wraz z **instrukcją** dotyczącą sposobu jego uzupełnienia;

- w operacie dendrologicznym oraz w projekcie wykonawczym dotyczącym zieleni wprowadzić zapis o konieczności zapewnienia, przez wykonawcę robót budowlanych, specjalistycznego **nadzoru dendrologicznego** nad ochroną zieleni, w szczególności drzew, pełnionego na etapie realizacji robót przez osoby o kwalifikacjach określonych w zał. 2 do ww. uchwały;
- w operacie dendrologicznym oraz w projekcie wykonawczym dotyczącym zieleni wprowadzić zapis o konieczności wykonania, przez wykonawcę robót budowlanych, **inwentaryzacji powykonawczej w zakresie zieleni**, w formacie plików dwg i shp;

- w każdym rodzaju opracowania odnoszącego się do drzew, w szczególności w operatach dendrologicznych, projektach, wnioskach dotyczących decyzji administracyjnych, dokumentacji powykonawczej, należy określać usytuowanie drzew w przestrzeni wraz z odnoszonymi do nich informacjami, w sposób umożliwiający bezpośrednie wprowadzenie tych danych do warstw tematycznych Miejskiego Systemu Informacji Przestrzennej (MSIP), zgodnie z wytycznymi określonymi w zał. 4 do ww. uchwały

j/ w razie kolizji projektowanej infrastruktury technicznej z istniejącą zielenią, należy wykonać inwentaryzację zieleni z gospodarką szatą roślinną, zestawieniem drzew i krzewów do wycinki w formie opisowej i graficznej na kopii aktualnej mapy zasadniczej obejmującej projekt zagospodarowania terenu ze wskazaniem zaistniałej kolizji z zielenią,

k/ w przypadku kolizji z istniejącą zielenią, wystąpić o zgodę na wycinkę drzew i krzewów oraz uzyskać stosowną decyzję (w razie konieczności)

l/ należy wykonać projekt nowych nasadzeń zieleni (w razie konieczności)

l/ należy uzyskać wszelkie niezbędne warunki, uzgodnienia i opinie branżowe, decyzje oraz pozwolenia m. in: MIR, ZTP, ZDMK, KEGW, MPEC, Wodociągi Miasta Krakowa. Wszystkie oryginały wraz z załącznikami przekazać zamawiającemu.

m/ należy wykonać wszelkie opracowania wynikające z pozyskanych warunków, uzgodnień, opinii

n/ należy wykonać wszelkie niezbędne opracowania wynikające z uzgodnień instytucji biorących udział w postępowaniu dla uzyskania zgody na rozpoczęcie robót,

o/ należy uzyskać zgody od zarządców lub właścicieli posesji (w tym z Wydziału Skarbu UMK), na których zlokalizowana jest projektowana infrastruktura na montaż urządzeń oświetlenia ulicznego wraz z instalacją zasilania, przekładkami kolidującej infrastruktury i przekazania do ZDMK w celu wypisania oświadczenia o prawie do dysponowania terenem na cele budowlane,

p/ należy złożyć wniosek – zgłoszenia zamiaru wykonania robót budowlanych do Wydziału Architektury i Urbanistyki UMK, zgodnie z obowiązującymi przepisami i wymogami oraz przekazać potwierdzony wniosek wraz z załącznikami do ZDMK,

q/ należy przekazać do ZDMK zaświadczenie o nie wniesieniu sprzeciwu wobec zgłoszenia zamiaru wykonania robót budowlanych,

r/ należy złożyć wniosek o pozwolenie na budowę do Wydziału Architektury i Urbanistyki UMK, zgodnie z obowiązującymi przepisami i wymogami Wydziału Architektury i Urbanistyki UMK oraz przekazać potwierdzony wniosek do ZDMK (w razie konieczności),

s/ należy przekazać do ZDMK potwierdzenie wszczęcia postępowania o pozwolenie na budowę (w razie konieczności),

t/ należy przekazać do ZDMK ostateczną Decyzję Pozwolenia na Budowę (w razie konieczności),

u/ należy przekazać do ZDMK ostateczną decyzję na wycinkę drzew i krzewów (w razie konieczności),

v/ należy opracować szczegółowe specyfikacje techniczne wykonania i odbioru robót budowlanych (zgodnie z Rozporządzeniem z 18 maja 2004r. w sprawie określania metod i podstaw sporządzania kosztorysu inwestorskiego, obliczania planowanych kosztów prac projektowych oraz planowanych kosztów robót budowlanych określonych w programie funkcjonalno-użytkowym)

w/ należy opracować przedmiary robót wraz z pokazaniem toku obliczeń i kosztorysy inwestorskie wykonane oddzielnie dla każdej branży, podpisane przez projektantów poszczególnych branż za zgodność z opracowaną dokumentacją

x/ nie należy stosować w opracowaniu barier architektonicznych dla osób niepełnosprawnych.

y/ w projekcie dotyczącym gospodarki zielenią – w części dotyczącej sposobu wykonywania nasadzeń zastępczych (jeśli takie będą) – należy zawrzeć zapis, że do zakresu obowiązków wykonawcy robót budowlanych należy montaż etykiet na nowo sadzonych drzewach. Wzór etykiety oraz instrukcję jej montażu (w załączeniu) należy dołączyć do projektu zieleni. Pozyskanie i montaż etykiet należy odpowiednio uwzględnić w przedmiarach, kosztorysach oraz specyfikacji technicznej wykonania i odbioru robót budowlanych

3. Zakres i forma specyfikacji technicznych wykonania i odbioru robót budowlanych

a/ opracowanie części ogólnej specyfikacji technicznej zawierającej:

- nazwa zadania, przedmiot i zakres robót, nadanie kodów, roboty towarzyszące i tymczasowe,
- informację o terenie budowy – organizacja robót budowlanych, zabezpieczenia interesów osób trzecich, ochrony środowiska, warunków bezpieczeństwa, pracy, zaplecza dla potrzeb Wykonawcy, warunków dotyczących organizacji ruchu, ogrodzenia, zabezpieczenia ciągów pieszych i ścieżek rowerowych, zdefiniowanie pojęć zapisów dokumentacji,

b/ określenie wymagań dotyczących wyrobów budowlanych i niezbędne wymagania związane z ich przechowywaniem, transportem, warunkami dostawy, składowania i kontroli jakości - poszczególne wymagania odnosi się do postanowień norm,

c/ określenie wymagań dotyczących sprzętu i maszyn niezbędnych do wykonania robót budowlanych zgodnie z założoną jakością,

d/ określenie wymagań dotyczących środków transportu,

e/ określenie wymagań dotyczących wykonania robót budowlanych z podaniem sposobu wykończenia poszczególnych elementów, tolerancji wymiarowych, szczegółów technologicznych oraz niezbędne informacje dotyczące odcinków robót, przerw i ograniczeń, a także wymagania specjalne,

f/ opis działań związanych z kontrolą, badaniami oraz sposobem odbioru wyrobów i robót budowlanych,

g/ określenie wymagań dotyczących przedmiaru i obmiaru robót,

h/ określenie sposobu rozliczenia robót tymczasowych i prac towarzyszących.

4. Określenie wartości zamówienia na roboty budowlane

Opracowanie kosztorysów inwestorskich zgodnie z Rozporządzeniem z 20 grudnia 2021 roku w sprawie określania metod i podstaw sporządzania kosztorysu inwestorskiego, obliczania planowanych kosztów prac projektowych oraz planowanych kosztów robót budowlanych określonych w programie funkcjonalno użytkowym i określenie na ich podstawie wartości zamówienia na roboty budowlane (Uwaga – przy kalkulacjach szczegółowych stawki i narzuty należy ustalić z zamawiającym).

5. Warunki realizacji prac:

a/ termin realizacji całości zadania tj. dostarczenia do ZDMK opracowanych dokumentacji projektowych oraz zaświadczeń o braku sprzeciwu wobec zgłoszenia zamiaru wykonania robót budowlanych lub ostatecznych decyzji PNB z Wydziału Architektury i Urbanistyki UMK: **zgodny z umową.**

b/ **Złożenie do Wydziału Architektury i Urbanistyki UMK wniosku – zgłoszenia zamiaru wykonania robót budowlanych lub o wydanie pozwolenia na budowę (w razie konieczności)** - zgodnie z obowiązującymi przepisami i wymogami Wydziału Architektury i Urbanistyki UMK

- w przypadku wykazania braków przez organ prowadzący postępowanie, Wykonawca zobowiązany jest do wprowadzenia stosownych zmian i uzupełnień w terminie wskazanym przez organ,

- w przypadku nie zrealizowania powyższego, Zlecający uzna to za wykonanie zlecenia z nienależytą starannością, ze skutkami wynikającymi z ustawy „Prawo zamówień publicznych”,

- wnioski winny zawierać następujący zapis: „w przypadku wykazania braków należy informować wnioskodawcę, który jest zobowiązany do wprowadzania stosownych zmian i uzupełnień zadania do momentu uzyskania decyzji administracyjnej”,

c/ przekazanie i odbiór przedmiotu zamówienia odbędzie się na podstawie protokołu zdawczo-odbiorczego i oświadczenia Projektanta o kompletności projektów oraz o tym, że projekty zostały wykonane zgodnie z umową, obowiązującymi przepisami, normami i są kompletne z punktu widzenia celu, któremu mają służyć. Do projektów należy dołączyć oświadczenia Projektanta, że wszystkie uwagi wniesione na etapie opracowania projektów zostały w nich uwzględnione.

d/ przekazanie do Zamawiającego ostatecznej decyzji na wycinkę drzew i krzewów (w razie konieczności)

e/ przekazywane do Zamawiającego projekty winny być zweryfikowane przez sprawdzających,

f/ mapy ewidencji gruntów z naniesionymi projektowanymi elementami zagospodarowania winny być na każdym egzemplarzu podpisane i opieczetowane przez projektanta,

g/ za zgodność map sytuacyjno – wysokościowych ze stanem faktycznym terenu ponosi odpowiedzialność Biuro Projektów

h/ za zgodność przedmiaru z projektem odpowiada Wykonawca, w razie zapytań oferentów w trakcie prowadzonego postępowania przetargowego na realizację robót, zobowiązany jest do udzielania odpowiedzi do ZDMK w ciągu 24 godzin,

i/ przy odbiorze końcowym dokumentacji Wykonawca winien przedstawić zestawienie opracowanych dokumentacji oraz uzyskanych warunków, opinii, uzgodnień i decyzji administracyjnych,

j/ każdy egzemplarz projektu ma zawierać spis wyszczególnionych tomów opracowania z zaznaczeniem właściwego,

k/ oferent dostarczy wycenę, która winna obejmować koszt całkowity z wyszczególnieniem składników wyceny wraz z obowiązującym podatkiem VAT.

l/ wycena winna zawierać oświadczenie Wykonawcy, że oferta obejmuje cały zakres przedmiotu umowy,

m/ **Wszelkie koszty niezbędne do opracowania dokumentacji projektowej (wykonania badań, pomiarów, pozyskania map, pozwoleń, zwolnień, warunków, opinii, uzgodnień, decyzji administracyjnych, odstępstw) ponosi Wykonawca.**

Zaleca się Wykonawcy przeprowadzenie wizji lokalnej w terenie na własny koszt oraz do zdobycia wszelkich informacji, które mogą być konieczne do prawidłowej wyceny wartości, gdyż wyklucza się możliwości roszczeń Wykonawcy związanych z błędnym skalkulowaniem ceny lub pominięciem elementów niezbędnych do prawidłowego wykonania umowy.

Uwagi:

1. Zaistniałe ewentualne problemy przy projektowaniu należy uzgadniać na bieżąco w ZDMK.
2. Projektant zobowiązany jest do uczestnictwa we wszelkiego rodzaju spotkaniach związanych z opracowywaną dokumentacją.
3. Na wezwanie Zamawiającego Wykonawca zobowiązany jest przedstawić stan zaawansowania prac projektowych.

4. Projekt winien zawierać wszystkie inne elementy niezbędne dla możliwości jego realizacji.

6. Forma opracowania dokumentacji do przekazania Zamawiającemu:

a. w formie opisowej i graficznej :

- opis stanu istniejącego wraz z dokumentacją fotograficzną (przed rozpoczęciem prac projektowych) – 2 egz.
- projekty budowlane (w razie konieczności) – po 3 egz. oddzielnie dla każdej branży (w tym 2 egz. opieczątowane po uzyskaniu stosownej decyzji formalno – prawnej wraz z oryginałem decyzji)
- projekty wykonawcze – po 4 egz. oddzielnie dla każdej branży
- inwentaryzacja zieleni (w razie kolizji z zielenią) – 4 egz. – w razie konieczności
- operat dendrologiczny – 2 egz. – w razie konieczności
- raport z konsultacji społecznych – 2 egz. – w razie konieczności
- projekt zieleni (w razie kolizji z zielenią) – 3 egz. – w razie konieczności
- projekt docelowej organizacji ruchu – 3 egz.
- projekt czasowej organizacji ruchu na czas budowy – 3 egz.
- ustalenie geotechnicznych warunków posadowienia obiektów budowlanych i w razie potrzeby – opracowanie dokumentacji geologiczno-inżynierskiej, zgodnie z obowiązującymi przepisami – po 3 egz.
- zwymiarowanie geodezyjne – 2 kpl.
- mapa ewidencji gruntów z klauzulą aktualności z czytelnymi numerami wszystkich działek „czysta” – 1 egz.
- wypisy z rejestru gruntów – 1 komplet
- warunki, opinie, uzgodnienia i decyzje administracyjne z klauzulą ostateczności (oryginały), protokół narady koordynacyjnej Wydz. Geodezji UMK + 2 plansze (oryginał + kopia) wraz ze spisem
- przedmiary robót – po 3 egz.: oddzielnie dla każdej branży
- kosztorysy inwestorskie – po 3 egz.: oddzielnie dla każdej branży
- szczegółowa specyfikacja techniczna – 3 egz. (3 kpl.)
- informacja dot. bezpieczeństwa i ochrony zdrowia ze względu na specyfikę projektowanego obiektu tzw. „BIOZ” – po 4 egz.: oddzielnie dla każdej branży
- potwierdzenia złożenia wniosków o wydanie *decyzji administracyjnej* oraz inne decyzje niezbędne do realizacji (w razie konieczności)
- oryginał oraz kopia aktualnej mapy syt. – wys. z klauzulą (z oryginalnymi pieczętkami) – 1 szt.
- wszelkie dodatkowe opracowania niezbędne do wydania stosownej decyzji formalno – prawnej – po 1 egz.
- potwierdzenia złożenia wniosku o uzyskanie stosownej decyzji formalno – prawnej,
- zestawienie działek wchodzących w zakres inwestycji.

b. na nośniku cyfrowym płyty CD: po 2 egz.

- aktualna mapa syt.-wys. do celów projektowych w skali 1:500 w formacie AutoCad (w formacie *.dwg – wersja edytowalna i *.pdf)
- opis stanu istniejącego wraz z dokumentacją fotograficzną (przed rozpoczęciem prac projektowych) (*.doc i *.pdf)
- opis techniczny w formacie Word 97 lub późniejszy (*.doc i *.pdf)
- część graficzna projektów (w formacie *.dwg – wersja edytowalna i *.pdf)
- ustalenie geotechnicznych warunków posadowienia obiektów budowlanych i w razie potrzeby – opracowanie dokumentacji geologiczno – inżynierskiej, zgodnie z obowiązującymi przepisami (*.doc i *.pdf)
- zwymiarowanie geodezyjne (w formacie *.dwg – wersja edytowalna i *.pdf)

- inwentaryzacja zieleni (*.doc i *.pdf) – w razie konieczności
- operat dendrologiczny (*.doc i *.pdf) – w razie konieczności
- raport z konsultacji społecznych (*.doc i *.pdf) – w razie konieczności
- projekt zieleni (*.doc i *.pdf) – w razie konieczności
- projekt docelowej organizacji ruchu (*.doc i *.pdf)
- przedmiary robót i kosztorysy inwestorskie - należy je wykonać w ogólnodostępnych w Polsce programach do kosztorysowania, posiadających opcję eksportowania i importowania plików w różnych formatach, np. PDF lub Excel – **uwaga kosztorysy na oddzielnych nośnikach cyfrowych – 2 komplety płyt CD**
- szczegółowe specyfikacje techniczne – na oddzielnym nośniku cyfrowym (*.doc i *.pdf)
- Informacja „BIOZ” (*.doc i *.pdf)
- Skany wszystkich pozyskanych warunków technicznych, opinii, uzgodnień, ostatecznych decyzji administracyjnych na osobnym nośniku CD.

na nośniku cyfrowym płyty CD: po 2 egz.

- kosztorysy inwestorskie w programie edytowalnym i pdf (*.PDF)

Uwaga:

Ilość przekazanych egzemplarzy opracowań do Zamawiającego nie obejmuje ilości opracowań koniecznych do uzyskania wymaganych opinii, uzgodnień i decyzji.

Zamawiający w zamówieniu udostępnia warunki techniczne/opinie ZTP, MIR, KEGW, ZDMK. Pozostałe warunki i uzgodnienia dysponentów sieci (w razie konieczności) Wykonawca pozyskuje po podpisaniu umowy z zamawiającym.

Wszelkie prace projektowe należy wykonywać w koordynacji z Zarządem Dróg Miasta Krakowa – m.in. Działem Utrzymania Oznakowania i Urządzeń BRD w zakresie wykonanych projektów organizacji ruchu oraz Wydziałem Miejskiego Inżyniera Ruchu UMK.

Załączniki:

1. Kserokopia warunków technicznych, załącznik graficzny

Informacji udziela:

Dariusz Kondracki (sprawy techniczne) tel. 616-72-56

Starszy Specjalista

 Dariusz Kondracki



Gmina Miejska Kraków
Inwestor:
Zarząd Dróg Miasta Krakowa
ul. Centralna 53
31-586 Kraków

Dotyczy: informacji technicznej dla zadania pn. „Opracowanie dokumentacji projektowej dla zadania pn.: „budowa przejścia dla pieszych na ul. Francesco Nullo przy szkole podstawowej nr 38 na wysokości ogródków działkowych” w ramach zadania pn.: Program budowy sygnalizacji świetlnych oraz doświetleń przejść dla pieszych oraz innych elementów bezpieczeństwa ruchu drogowego”.

1. Miejsce wskazane na lokalizację przejścia dla pieszych objęte było zakresem umowy 976/ZIKIT/2017 z dnia 20.07.2017 r. o zastępstwo inwestycyjne realizacji inwestycji drogowej pn.: „Budowa drogi gminnej klasy dojazdowej łączącej ul. Francesco Nullo z ul. Cystersów” Projekt budowlany ww. drogi został uzgodniony pismem znak IU.461.1.1020.2017 z dnia 20.09.2017 r. i zaktualizowany w zakresie załącznika graficznego pismem IU.461.1.1020.2017 (4) z dnia 28.03.2018 r.
2. Wskazana w pkt 1 droga została zrealizowana w terenie w związku z czym wskazane jest pozyskanie opinii Działu Umów Inwestorskich w zakresie ewentualnych gwarancji na wykonane prace.
3. Zgodnie ze stanem w terenie została wyniesiona tarcza przedmiotowego skrzyżowania i wykonane sugerowane przejście dla pieszych przez ul. F. Nullo.
4. W przypadku konieczności wykonania go w innym miejscu tj. w odsunięciu przejścia od skrzyżowania drogi 1KDD z ul. F. Nullo należy spełnić następujące warunki:
 - a. Należy wydłużyć wyniesioną tarczę skrzyżowania na odcinku umożliwiającym wykonanie normatywnego przejścia dla pieszych.
 - b. W przypadku gdy wyniesiona tarcza skrzyżowania objęta jest gwarancją wykonanych robót, niezbędnym będzie przejęcie tej gwarancji na zakresie robót.
 - c. W miejscu likwidowanego przejścia sugerowanego od strony drogi 1KDD odtworzyć chodnik natomiast po stronie przeciwnej odtworzyć zieleniec.
 - d. Do projektowanego przejścia dla pieszych od strony ogródków działkowych należy doprowadzić ciąg pieszy w celu powiązania z istniejącym chodnikiem.
 - e. Przejście dla pieszych należy wyposażyć w pasy medialne i naprowadzające.
 - f. Na zakresach robót należy zapewnić dowiązanie sytuacyjno-wysokościowe ze stanem istniejącym, przy zachowaniu normatywnych parametrów technicznych, w tym pochyleń podłużnych i poprzecznych, zapewnieniu prawidłowych warunków odwodnienia terenu przyległego.

- g. Zakresem opracowania należy objąć teren niezbędny dla przyjęcia prawidłowych parametrów technicznych wszystkich elementów pasa drogowego.
- h. Należy zapewnić prawidłowe warunki widoczności, przejezdności i bezpieczeństwa ruchu wszystkim użytkownikom drogi.
- i. Konstrukcja nawierzchni powinna być projektowana w nawiązaniu do istniejących warunków wodno-gruntowych, przy zachowaniu warunku mrozoodporności. W tym zakresie należy uzyskać opinię Działu UD tutejszego Zarządu.
- j. Wszystkie urządzenia przeznaczone dla uczestników ruchu powinny zapewniać bezpieczeństwo ich użytkowania i powinny być przystosowane do potrzeb osób niepełnosprawnych. Dokumentacja projektowa powinna uzyskać pozytywną opinię Zespołu Konsultacyjnego ds. dostępności Infrastruktury Miejskiej Do Potrzeb Osób Niepełnosprawnych działający przy Powiatowej Społecznej Radzie ds. Osób Niepełnosprawnych przy Prezydencie Miasta Krakowa (ul. Dekerta 24, 30-703 Kraków).
- k. Zapewnić prawidłowe warunki odwodnienia i oświetlenia.
- l. Rozwiązać kolizje branżowe z istniejącą infrastrukturą techniczną na warunkach określonych przez poszczególnych dysponentów sieci.
- m. Parametry techniczne projektowanych rozwiązań, projektować zgodnie z *Rozporządzeniem Ministra Infrastruktury z dnia 24 czerwca 2022 r. w sprawie przepisów techniczno-budowlanych dotyczących dróg publicznych (Dz. U. z 2022 r. poz. 1518)*.

5. Ponadto należy:

- a. uzyskać pozytywną opinię: audytu rowerowego, ZZM, MIRu;
- b. uwzględnić wszystkie inwestycje w przedmiotowym rejonie, które posiadają wydane dokumenty formalno-prawne;

Dokumentacja projektowa przedstawiająca rozwiązania techniczne dla przedmiotowego zadania podlega uzgodnieniu w tut. Zarządzie. Na etapie uzgadniania winna ona posiadać niezbędne warunki/uzgodnienia/opinie

Z-ca Dyrektora ds. Inwestycji

Magda Rutfkowska

Otrzymują:

1x Adresat

1x a/a IPO

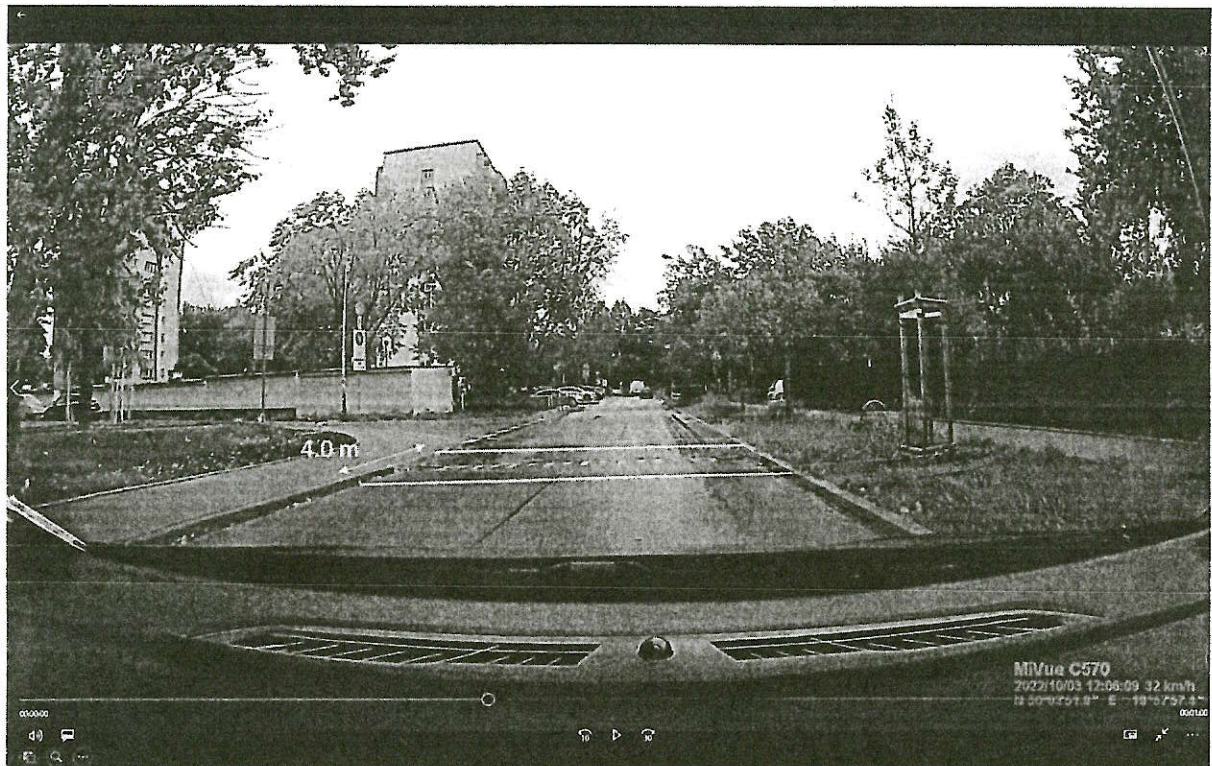
IR-02.7223.1680.2022

Zarząd Dróg Miasta Krakowa
sekretariat@zdmk.krakow.pl

Dotyczy ul. Nullo – opinia ws. przejścia dla pieszych
Data pisma 09.11.2022 r.
Data wpływu 10.11.2022 r.
Znak sprawy DW.5300.2.18.2022

Szanowni Państwo,

w odpowiedzi wniosek dotyczący opinii ws. wykonania przejścia dla pieszych na ul. Francesco Nullo informuję, iż przejście to należy wykonać przedłużając wyniesienie włączenia się drogi wewnętrznej po stronie północnej tak, aby strefa przejścia pieszego znajdowała się poza obszarem wyłukowań. Poniżej dokumentacja fotograficzna ze wskazaniem rzeczonoego miejsca.



Urząd Miasta Krakowa
WYDZIAŁ MIEJSKIEGO INŻYNIERA RUCHU
tel. +48 12 616 58 08, fax +48 12 616 58 41, ir.umk@um.krakow.pl
31-072 Kraków, ul. Wielopole 1
www.krakow.pl



W przypadku pytań, prosimy kontaktować się:

- telefonicznie – pod numerem 12 616 58 24 (sprawę prowadzi: Sebastian Biernacki)
- osobiście – Referat Stałej Organizacji Ruchu, ul. Wielopole 1, pokój 311
- e-mailowo – ir.umk@um.krakow.pl

Z wyrazami szacunku

DYREKTOR WYDZIAŁU

Lubos Gryga

Otrzymują:

1. Adresat + załącznik
2. Aa

Urząd Miasta Krakowa
WYDZIAŁ MIEJSKIEGO INŻYNIERA RUCHU
tel. +48 12 616 58 08, fax +48 12 616 58 41, ir.umk@um.krakow.pl
31-072 Kraków, ul. Wielopole 1
www.krakow.pl





Kraków, dnia 13 lutego 2023 r.

Zarząd Dróg Miasta Krakowa
ul. Centralna 53, 31-586 Kraków
sekretariat@zdmk.krakow.pl

Dotyczy: PISMA ZNAK IPO.452.5.10.2023 Z DNIA 23 STYCZNIA 2023 R. O DACIE WPŁYWU DO ZTP – 25 STYCZNIA 2023 R. O WYDANIE WARUNKÓW ODNOŚNIE BUDOWY PRZEJŚCIA DLA PIESZYCH PRZEZ UL. FRANCESCO NULLO PRZY SZKOLE PODSTAWOWEJ NR 38 NA WYSOKOŚCI OGRÓDKÓW DZIAŁKOWYCH

Zarząd Transportu Publicznego w Krakowie w odpowiedzi na korespondencję jw., uprzejmie informuje w ramach opinii, że należy:

- uwzględnić w projekcie zastosowanie „Standardów technicznych i wykonawczych dla infrastruktury rowerowej miasta Krakowa” przyjętych do stosowania Zarządzeniem Nr 3113/2018 Prezydenta Miasta Krakowa z dnia 15 listopada 2018 r. oraz „Standardów Infrastruktury Pieszego Miasta Krakowa” przyjętych do stosowania Zarządzeniem Nr 3188/2021 Prezydenta Miasta Krakowa z dnia 9 listopada 2021 r.;
- zapewnić spójność i skomunikowanie istniejącej infrastruktury z projektowaną dla funkcjonalności użytkowania i bezpieczeństwa pieszych. Biorąc pod uwagę powyższe postulujemy o zaprojektowanie przedłużenia istniejącego wyniesienia dla wyznaczenia przejścia dla pieszych we wnioskowanej lokalizacji przy połączeniu drogowym działek 698, 699 i 410/22 obr. S-5 j.ew. Śródmieście wg zdjęć poniżej;
- zastosować pasy medialne i naprowadzające w zakresie infrastruktury pieszej zgodnie ze „Standardami Infrastruktury Pieszego Miasta Krakowa”;
- zwrócić uwagę, aby uwzględnić zapewnienie dogodnych warunków widoczności pomiędzy ruchem pojazdów samochodowych, rowerzystów i pieszych;
- zapewnić prawidłowe oświetlenie i odwodnienie obszaru objętego opracowaniem.





Z poważaniem,
Z up. DYREKTORA ZTP

Małgorzata Jedynek
Kierownik Działu Mobilności Aktywnej

Małgorzata Jedynek Elektronicznie podpisany przez Małgorzata Jedynek
Data: 2023.02.13 15:32:28 +01'00'

Otrzymują:
1 x Adresat
1 x a/a

Do wiadomości:
1 x Urząd Miasta Krakowa
Wydział Miejskiego Inżyniera Ruchu
ir.umk@um.krakow.pl

W przypadku kierowania korespondencji uprzejmie proszę o powołanie się na numer niniejszego pisma usytuowany w lewym górnym rogu pierwszej strony.

Zarząd Transportu Publicznego w Krakowie
tel. +48 12 616 86 00 (centrala), tel. +48 12 616 86 02, sekretariat@ztp.krakow.pl
31-072 Kraków, ul. Wielopole 1
www.ztp.krakow.pl



RU.461.6.15.2023

Gmina Miejska Kraków

Dotyczy: Warunków technicznych budowy dedykowanego przyłącza elektroenergetycznego oświetlenia dla projektowanego przejścia dla pieszych przy ul. Nullo na wysokości szkoły podstawowej nr 38 w ramach zadania pn.: "Program budowy sygnalizacji świetlnych oraz doświetleń przejść dla pieszych oraz innych elementów BRD" nr ZDMK/T1.274/20.

Zarząd Dróg Miasta Krakowa w nawiązaniu do złożonego pisma wraz z załączonymi materiałami po przeprowadzonej analizie podaje następujące warunki budowy elektroenergetycznego przyłącza oświetlenia przejścia w lokalizacji zgodnie z wnioskiem:

1. Wszystkie projektowane urządzenia oświetleniowe muszą spełniać aktualne wymagania ZDMK (do pobrania ze strony www.zdmk.krakow.pl → wytyczne dla projektantów).
2. W istniejącej lokalizacji istnieje oświetlenie GMK zasilane z PZ1073. W załączeniu przesyłamy schematy o charakterze informacyjno – poglądowym.
3. W ramach inwestycji zaprojektować budowę elektroenergetycznego przyłącza oświetlenia linią kablową doziemną w oparciu o następujące wytyczne:
 - a) Dla oświetlenia przejść projektować dedykowane oprawy LED o rozsyle asymetrycznym wyposażone w sterownik lokalny zgodny ze standardem obecnie stosowanym w ZDMK.
 - b) Słupy stalowe ocynkowane lub aluminiowe anodowane na fundamentach prefabrykowanych.
 - c) Zastosować kabel np. typu YKXs 5x16mm². na całej długości układać w rurze ochronnej (np. DVK min 75, pod jezdnią np. DVR).
 - d) Słupy krańcowe oraz rozgałęźne uziemić.
 - e) Elementy z ewentualnego demontażu przekazać do depozytu ZDMK.
4. Lokalizację projektowanego oświetlenia należy uzgodnić w ZDMK (procedura ZDMK-36) w oparciu o uzgodniony projekt branży drogowej zatwierdzoną lokalizacją przejścia.
5. Rozstaw słupów i moc opraw dobrać do planowanego zagospodarowania z zachowaniem wymogów stawianych oświetleniu. Parametry techniczne drogi (w tym skrajnie drogowe – szczególnie w rejonach występowania urządzeń technicznych dróg np. oświetlenia) powinny zapewnić możliwość zlokalizowania projektowane słupów w sposób, który nie zawęzi powierzchni użytkowej chodnika, ścieżek rowerowych i/lub ciągów pieszo-rowerowych.
6. Na powyższe do uzgodnienia w tut. Zarządzie należy przedłożyć projekt wykonawczy (zgodnie z procedurą ZDMK-37). Do projektu załączyć między innymi protokół z Narady Koordynacyjnej WG – UMK. W projekcie uwzględnić zmiany na obwodach elektrycznych wynikające z budowy oświetlenia ul. Mistrzejowickiej w ramach budowy S52 – projekt uzgodniono pismem RU.461.7.127.2020 z dnia 03.11.2020r.
7. Zachować ciągłość oświetlenia w porze wieczorno-nocnej. Pracę wykonać w porozumieniu i koordynacji z tut. Zarządem i firmą utrzymująca oświetlenie w Krakowie.
8. O terminie rozpoczęcia i zakończenia robót należy poinformować tut. Zarząd z tygodniowym wyprzedzeniem.

9. Na etapie wydawanie warunków analizie nie podlegają własności działek. Oświetlenie projektować wyłącznie w obszarze działek będących własnością GMK.
10. Dla inwestycji uzyskać niezbędne opinie i uzgodnienie w tut. Jednostce i pozostałych Jednostkach miejskich zgodnie z ich kompetencjami oraz w zgodzie z obowiązującym prawem i procedurami.
- Warunki zachowują ważność przez okres 3 lat.**

Załączniki:

- 1) Schematy PZ1073

Z up. DYREKTORA ZDMK

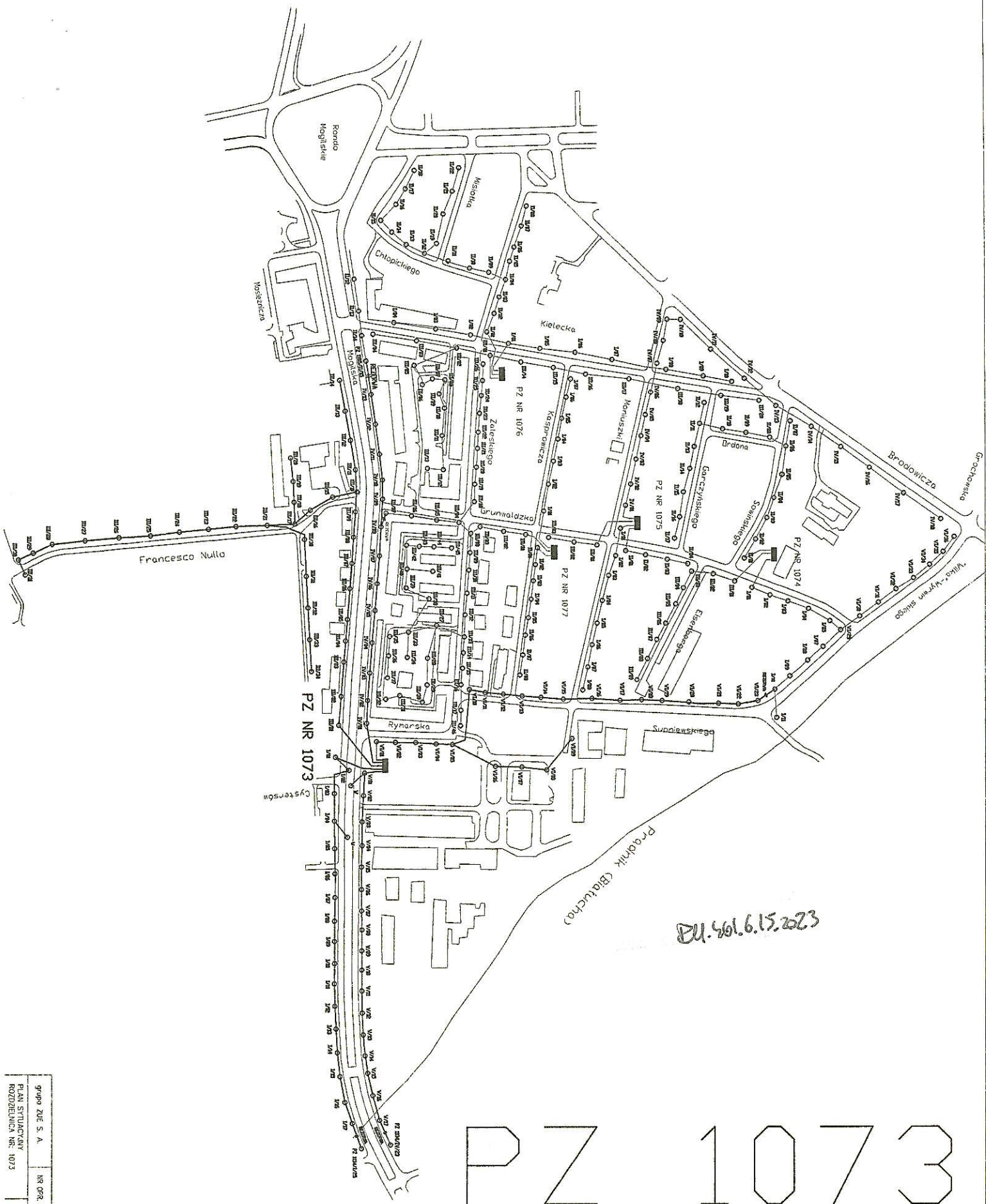
Przemysław Czech

[Signature]
Przewodniczący Zarządu

Otrzymują:

1 x Adresat + zał.

1 x aa RU (IPO, ID: 2944988)



PZ 1073

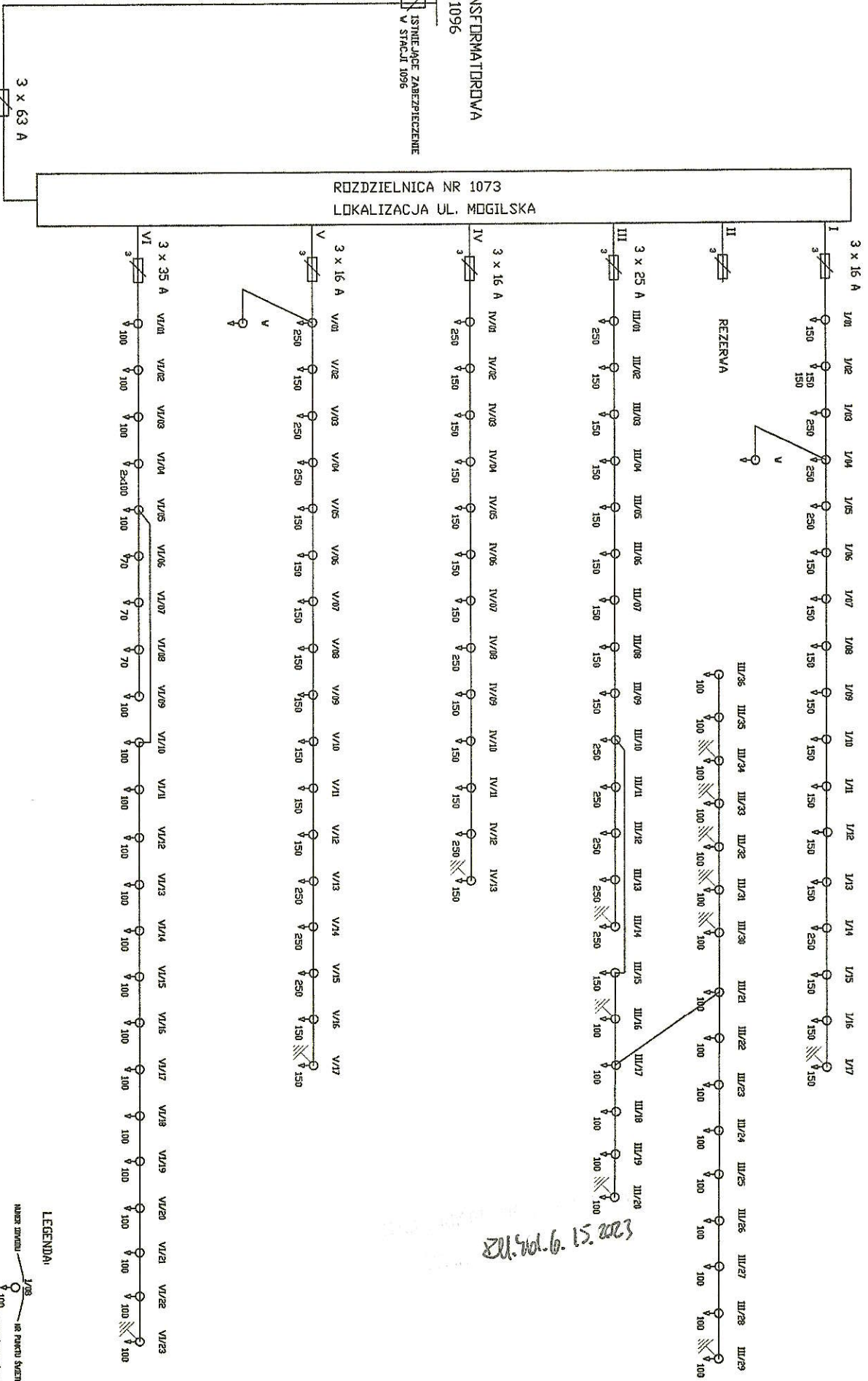
grupa ZUE S. A.
 NR OR: E5/IV/319/99
 PLAN STANOWY
 ROZBUDOWA NR: 1073
 RVS NR 1

PZ 1073

STACJA TRANSFORMATOROVA
NR 1096

3 x 125 A
IŠTINEJAF ZABEZPEČENIE
V STACII 1096

ROZDIELNICA NR 1073
LOKALIZACJA UL. MOGILSKA



ZABEZPEČENIE
PRZEDŁOZNIKOWE
3 x 63 A

VI 3 x 35 A
VI/01 100
VI/02 100
VI/03 100
VI/04 100
VI/05 2x100
VI/06 100
VI/07 70
VI/08 70
VI/09 100
VI/10 100
VI/11 100
VI/12 100
VI/13 100
VI/14 100
VI/15 100
VI/16 100
VI/17 100
VI/18 100
VI/19 100
VI/20 100
VI/21 100
VI/22 100
VI/23 100

V 3 x 16 A
V/01 250
V/02 150
V/03 250
V/04 250
V/05 150
V/06 150
V/07 150
V/08 150
V/09 150
V/10 150
V/11 150
V/12 150
V/13 250
V/14 250
V/15 250
V/16 150
V/17 150

IV 3 x 16 A
IV/01 250
IV/02 150
IV/03 150
IV/04 150
IV/05 150
IV/06 150
IV/07 150
IV/08 250
IV/09 150
IV/10 150
IV/11 150
IV/12 250
IV/13 150

III 3 x 25 A
III/01 250
III/02 150
III/03 150
III/04 150
III/05 150
III/06 150
III/07 150
III/08 150
III/09 150
III/10 250
III/11 250
III/12 250
III/13 250
III/14 250
III/15 150
III/16 100
III/17 100
III/18 100
III/19 100
III/20 100
III/21 100
III/22 100
III/23 100
III/24 100
III/25 100
III/26 100
III/27 100
III/28 100
III/29 100

III/26 100
III/27 100
III/28 100
III/29 100

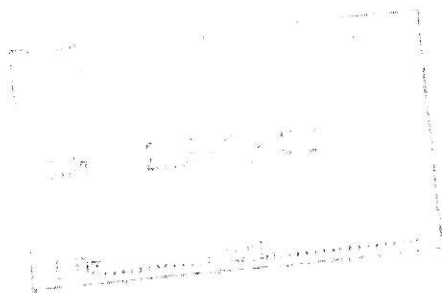
222 51 9. 10. 12

LEGENDA



MOC ZAINSTALOWANA P= 33,824 kW
U=380/230V-50Hz
UKŁAD SIĘCI TN-C
SYSTEM DORÓDNY - SAMODZIELNE SZTYKIE WŁĄCZENIE

grupa ZUE S. A.	NR OPR. ES/TP / 99
SCHEMAT POŁĄCZEŃ ZEWNĘTRZNYCH	
ROZDZIELNICA NR. 1073	
RYS NR 2	



Kraków, 2 lutego 2023 r.

WEU.461.1.64.2023

Inwestor:
Gmina Miejska Kraków
Zarząd Dróg Miasta Krakowa
ul. Centralna 53
31-586 Kraków

Dotyczy: WARUNKÓW TECHNICZNYCH NA ODPROWADZENIE WÓD OPADOWYCH I ROZTOPOWYCH W ZWIĄZKU Z PLANOWANĄ INWESTYCJĄ PN.: „BUDOWA PRZEJŚCIA DLA PIESZYCH PRZY UL. FRANCESCO NULLO PRZY SZKOLE PODSTAWOWEJ NR 38 NA WYSOKOŚCI OGRÓDKÓW DZIAŁKOWYCH” REALIZOWANEGO W RAMACH ZADANIA PN.: „PROGRAM BUDOWY SYGNALIZACJI ŚWIETLNYCH ORAZ DOŚWIETLEŃ PRZEJŚĆ DLA PIESZYCH ORAZ INNYCH ELEMENTÓW BRD NR ZDMK/T1.274/20”.

W odpowiedzi na pismo z dnia 25.01.2023 r. (data wpływu do KEGW) w sprawie warunków technicznych na odprowadzenie wód opadowych, Jednostka Klimat- Energia- Gospodarka Wodna informuje, że odwodnienie planowanej inwestycji należy wykonać powierzchniowo do istniejących studzienek wodościekowych.

Dodatkowo jednostka Klimat- Energia- Gospodarka Wodna informuje, że wody opadowe z planowanej inwestycji należy odprowadzić tak, by nie zakłócać gospodarki wodnej sąsiednich działek (art. 234.1, Prawo Wodne - Ustawa z 20.07.2017r., Dz. U. z 2017 r. poz. 1566 z późn. zm.).

z up. DYREKTORA
Klimat-Energia-Gospodarka Wodna
Bartosz Paczowski

Sprawę prowadzi:

Małgorzata Wysmyk - Dział Ewidencji i Uzgodnień, nr tel.: 12 323 30 59.

Otrzymują:

1 x Adresat (0-23 2023)

1 x aa (WEU)

Google 28 Pułkownika Francesco Nullo

Kraków, Małopolskie
Google
Street View – mar 2021



Google

Data zdjęcia: mar 2021 © 2023 Google

Cracow

Sąd Okręgowy w Krakowie

BRZEGÓRZK

 - LOKALIZACJA PRZEJŚCIA DLA PIESZYCH

