



Szczecin, dnia 05.09.2024 r.

DZP.330.2024.MKB

https://platformazakupowa.pl/pum_edu

ODPOWIEDZI NA WNIOSKI O WYJAŚNIENIE TREŚCI SWZ

Dotyczy: postępowania o udzielenie zamówienia publicznego, w trybie podstawowym pn.: „Budowa budynku Centrum Egzaminów Testowych Nr 2 PUM w Szczecinie wraz z niezbędną infrastrukturą techniczną i zagospodarowaniem terenu przy Al. Powstańców Wlkp. 20 w formule zaprojektuj i wybuduj”, nr postępowania: DZP-240/24/TP2/2024.

Zamawiający – Pomorski Uniwersytet Medyczny w Szczecinie, działając na podstawie art. 284 ust. 2 ust. 1 ustawy z dnia 11 września 2019 r. Prawo zamówień publicznych, udostępnia treść zapytań wraz z wyjaśnieniami.

Pytanie nr 80:

Prosimy o informację w jakim zakresie powinna zostać wyceniona modernizacja sanitariatów zlokalizowanych na kondygnacji piwnicy (pomieszczenia: WC męski -1.25, WC damski -1.24, WC NPS -1.26. Czy Wykonawca powinien uwzględnić wykonanie w toaletach nowych okładzin ściennych oraz dostarczenie i montaż białego montażu? Czy konieczne jest wykonanie nowej instalacji wentylacji w modernizowanych sanitariatach?

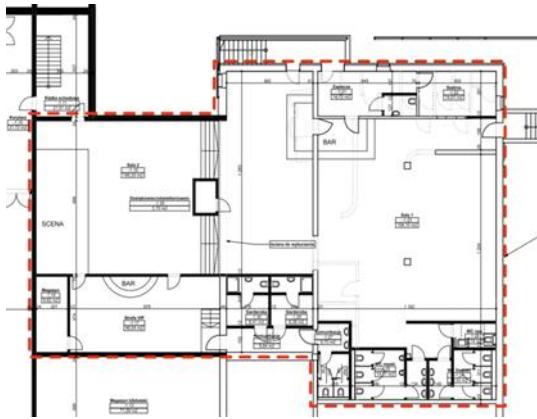
Odpowiedź:

Pomieszczenia 1.24, 1.25 i 1.26 są to nowo projektowane pomieszczenia. Należy uwzględnić w nich okładziny ścienne, podłogowe i sufitowe oraz dostarczenie i montaż białego montażu. Należy zaprojektować i wykonać nową wentylację mechaniczną w zmodernizowanych sanitariatach.

Należy zaprojektować i wykonać wszystkie instalacje i roboty wykończeniowe w pomieszczeniach po byłym klubie zgodnie z pkt. 2.5.12 PFU.

Pytanie nr 81:

Prosimy o informację, czy w modernizowanej części kondygnacji piwnicy (szkic poniżej) wykonana jest instalacja wentylacji? Czy konieczne jest uwzględnienie w ofercie kosztów wykonania nowej instalacji?

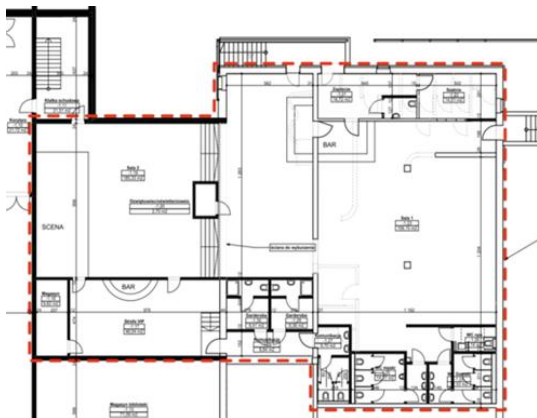


Odpowiedź:

Należy uwzględnić koszty wykonania nowej wentylacji mechanicznej.

Pytanie nr 82:

Zwracamy się z prośbą o doprecyzowanie zakresu przebudowy i adaptacji pomieszczeń spotkań studentów na poziomie -1, m. in. określając formę wykończenia ścian i posadzek, wysokości podłóg podniesionych i rzędnych podłóg w pomieszczeniach, określenie stolarki okiennej i drzwiowej wewnętrznej, wymagań dotyczących sceny i barów, oraz innych istotnych wytycznych uzupełniających zakres.



Odpowiedź:

Zakres przebudowy i adaptacji pomieszczeń zgodnie z pkt. 2.5.12 PFU. Po stronie Wykonawcy będzie zaprojektowanie przestrzeni i wykonanie robót budowlanych pod klucz. Konstrukcyjna ściana opisana na rysunku piwnicy jako „ściana do wyburzenia” jest miejscem gdzie istniejący budynek łączy się z nowoprojektowanym budynkiem CET 2. Przewiduje się różnicę wysokości poziomu posadzki piwnicy w budynkach na poziomie ok. 50-70 cm. Szczegółowe różnice zostaną określone w dokumentacji projektowej. Układ pomieszczeń w przestrzeni klubu jest nowy i w całości do wykonania. Sam standard wykończenia zostanie wypracowany na etapie tworzenia dokumentacji projektowej. Zamawiający dopuszcza zmiany w aranżacji przestrzeni klubu. Ostateczna aranżacja zostanie wypracowana i musi uzyskać akceptację Zamawiającego.

Pytanie nr 83:

Czy należy przewidzieć doprowadzenie mediów zasilających (woda, klimatyzacja, zasilanie C.O., oraz świeże powietrze) z nowo projektowanego budynku CET 2 do pomieszczeń po klubie studenckim?

Odpowiedź:

Na etapie prac projektowych do projektanta należeć będzie wykonanie inwentaryzacji istniejącego obiektu w niezbędnym zakresie, a następnie zaproponowanie rozwiązań umożliwiających korzystanie z pomieszczeń po klubie studenckim.

Pytanie nr 84:

Jak należy interpretować zapis: „instalacje sanitarne, wodociągowe i przeciwpożarowe na podliczniku w pomieszczeniach po klubie studenckim”? Czy oznacza to, że instalacje sanitarne, wodociągowe i przeciwpożarowe w tych pomieszczeniach mają być wyposażone w podliczniki i zasilane z nowego budynku?

Odpowiedź:

Rozwiązanie w zakresie zasilania pomieszczeń zostanie wypracowane na etapie dokumentacji prac projektowych, ma ono zapewnić możliwość określenia kosztów zużycia mediów na potrzeby klubu studenckiego.