

# Program Funkcjonalno - Użytkowy

Remont dróg dla pieszych na terenie Gminy  
Miasto Zgierz - ul. Sikorskiego ul. Wspólna,  
ul. Gołębia, ul Łęczycka



Kody przedmiotu zamówienia według CPV:

45.00.00.00-7	Roboty budowlane
45.23.31.20-6	Roboty w zakresie budowy dróg
71.32.00.00-7	Usługi inżynierskie w zakresie projektowania

Zamawiający: Gmina Miasto Zgierz, Pl. Jana Pawła II 16, 95-100 Zgierz

Adres inwestycji: zadanie 1: ul. Sikorskiego w Zgierzu  
zadanie 2: ul. Wspólna, ul. Gołębia w Zgierzu  
zadanie 3: ul. Gołębia w Zgierzu  
zadanie 4: ul. Łęczycka w Zgierzu  
działki o numerach: 91 w obrębie 129; 202/2, 57, 111  
w obrębie 122 w jednostce rejestrowej w Zgierzu

## Spis treści

<b>I. CZĘŚĆ OPISOWA.....</b>	<b>4</b>
1.1 Opis stanu istniejącego.....	4
1.1.1 Sikorskiego.....	4
1.1.2 Wschodniej oraz Gołębiej.....	4
1.1.3 Wschodniej oraz Gołębiej.....	4
1.1.4 Łęczyckiej.....	4
1.2 Opis ogólny przedmiotu zamówienia .....	7
1.2.1 Charakterystyczne parametry określające zakres robót budowlanych .....	9
1.2.1.1 Opracowanie dokumentacji projektowej.....	9
1.2.1.2 Przygotowanie terenu budowy .....	9
1.2.1.3 Wykonanie nawierzchni i urządzeń drogi dla pieszych .....	10
1.2.1.4 Odtworzenie nawierzchni wokół terenu budowy .....	11
1.2.2 Aktualne uwarunkowania wykonania przedmiotu zamówienia .....	11
1.2.3 Ogólne właściwości funkcjonalno – użytkowe .....	12
1.2.4 Wymagania w zakresie dostępności dla osób niepełnosprawnych oraz projektowania z przeznaczeniem dla wszystkich użytkowników.....	12
1.2.5 Ogólne wymagania Zamawiającego .....	12
1.3 Opis wymagań Zamawiającego w stosunku do przedmiotu zamówienia .....	13
1.3.1 Wymagania w stosunku do zakresu i formy projektu .....	13
1.3.2 Wymagania w stosunku do realizacji zadania .....	14
1.3.2.1 Zgodność robót z dokumentacją projektową.....	15
1.3.2.2 Zabezpieczenie terenu budowy.....	15
1.3.2.3 Ochrona środowiska w czasie wykonywania robót.....	16
1.3.2.4 Ochrona własności publicznej i prywatnej .....	16
1.3.2.5 Bezpieczeństwo i higiena pracy.....	16
1.3.2.6 Ochrona i utrzymanie robót .....	17
1.3.2.7 Materiały .....	17
1.3.2.8 Materiały nieodpowiadające wymaganiom .....	18
1.3.2.9 Przechowanie i składowanie materiałów .....	18
1.3.2.10 Sprzęt.....	18
1.3.2.11 Transport .....	18
1.3.2.12 Wykonanie robót.....	19
1.3.2.13 Kontrola jakości robót .....	19

1.3.2.14	Odbiór robót.....	19
1.3.2.15	Odbiór robót zanikających i ulegających zakryciu.....	20
1.3.2.16	Odbiór końcowy robót .....	20
1.3.2.17	Odbiór ostateczny .....	<b>Błąd! Nie zdefiniowano zakładki.</b>
<b>2</b>	<b>CZĘŚĆ INFORMACYJNA.....</b>	<b>21</b>
2.1	Przepisy prawne i normy związane z projektowaniem i wykonaniem zamierzenia .....	21
2.2	Dokumenty niezbędne i informacje dodatkowe do projektowania i wykonawstwa.....	22
2.3	Błędy i opuszczenia.....	23
<b>3</b>	<b>ZAŁĄCZNIKI .....</b>	<b>23</b>
3.1	Mapa poglądowa.....	<b>Błąd! Nie zdefiniowano zakładki.</b>

## **I. CZĘŚĆ OPISOWA**

### **1.1 Opis stanu istniejącego**

Obszar przeznaczony pod inwestycję obejmuje chodniki ulic:

#### **1.1.1 Sikorskiego**

Na odcinku objętym zakresem opracowania ulica aktualnie posiada chodnik oraz zjazdy ze zdegradowanej masy bitumicznej, miejscowo uzupełnionej betonem.

Występuje zieleń w postaci drzew i trawnika. W chodniku zlokalizowane są włazy sieci uzbrojenia podziemnego.

#### **1.1.2 Wspólnej**

Na odcinku objętym zakresem opracowania ulice aktualnie posiadają chodniki z płyt wraz ze zjazdami w technologii mieszanej. W chodniku zlokalizowane są włazy sieci uzbrojenia podziemnego. Występuje zieleń w postaci drzew.

#### **1.1.3 Gołębiej**

Na odcinku objętym zakresem opracowania ulice aktualnie posiadają chodniki z płyt wraz ze zjazdami w technologii mieszanej. W chodniku zlokalizowane są włazy sieci uzbrojenia podziemnego. Występuje zieleń w postaci drzew.

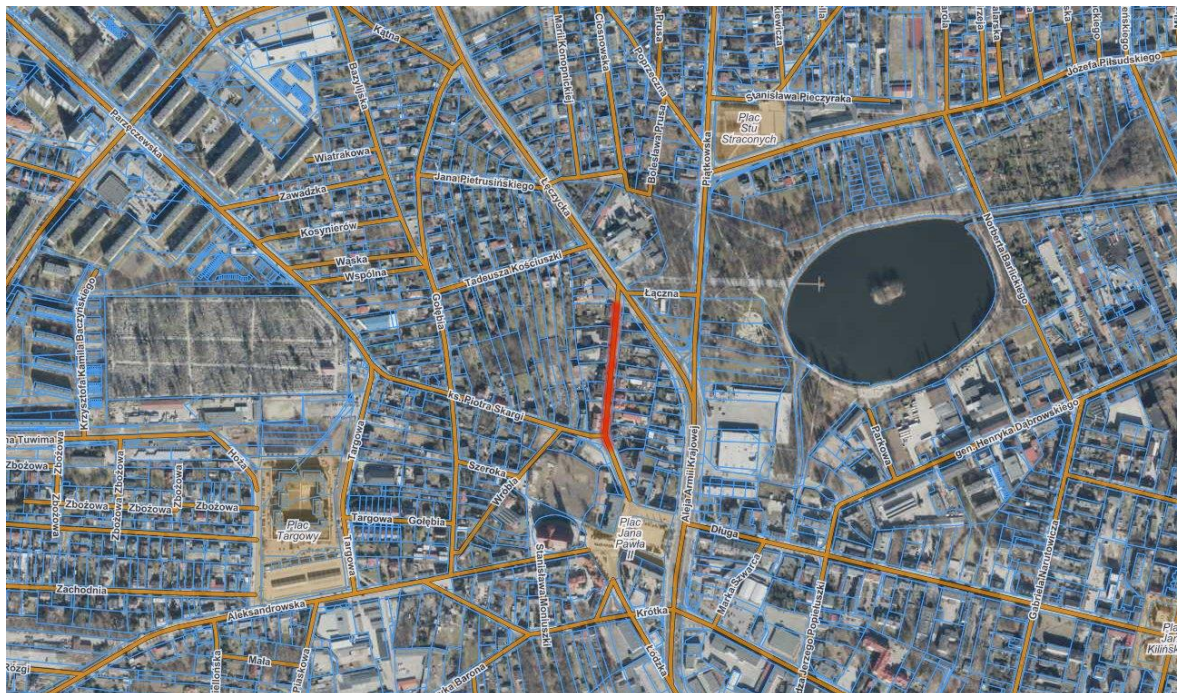
#### **1.1.4 Łęczyckiej**

Na odcinku objętym zakresem opracowania ulica aktualnie posiada chodniki z płyt wraz ze zjazdami. W chodniku zlokalizowane są włazy sieci uzbrojenia podziemnego. Występuje zieleń w postaci drzew.



## Lokalizacja:

ul. Łęczycka



Źródło: <https://mapy.geoportal.gov.pl>

ul. Sikorskiego



Źródło: <https://mapy.geoportal.gov.pl>



Źródło: <https://mapy.geoportal.gov.pl>

## **1.2 Opis ogólny przedmiotu zamówienia**

Przedmiotem zamówienia jest zadanie polegające na wykonaniu dokumentacji projektowej oraz remoncie i wysokościowej regulacji chodnika w wymienionych lokalizacjach, wraz z remontem zjazdów, obrzeży i krawężników.

Program funkcjonalno-użytkowy pozwoli określić wszystkie wymagania dotyczące dokumentacji projektowej, a także remontu chodników w systemie "zaprojektuj-wybuduj".

### **Zamówienie obejmuje część projektową:**

- sporządzenie projektu budowlanego branży drogowej, a także w przypadku takiej potrzeby opracowań branżowych dotyczących usunięcia kolizji, opracowany w zakresie zgodnym z art. 34 ust. 3 ustawy Prawo budowlane oraz szczegółowości zgodnej z rozporządzeniem Ministra Infrastruktury w sprawie zakresu i formy dokumentacji projektowej oraz rozporządzeniem w sprawie szczegółowego zakresu i formy projektu budowlanego,
- uzyskanie decyzji o pozwoleniu na budowę lub zgłoszenia robót,
- sporządzanie specyfikacji technicznych wykonania i odbioru robót dla wyżej wymienionych branż,
- sporządzanie przedmiarów robót dla wyżej wymienionych branż,
- opracowanie informacji dotyczącej bezpieczeństwa i ochrony zdrowia,
- sporządzanie projektu tymczasowej organizacji na czas wykonywania robót z kompletem wymaganych uzgodnień.

### **W zakres zadania wchodzi:**

- Prace rozbiórkowe istniejących nawierzchni,
- remont zjazdów,
- remont chodników z uwzględnieniem rozwiązań dla osób z niepełnosprawnościami,
- przebudowa urządzeń naziemnych i podziemnych stanowiących kolizje (w przypadku takiej konieczności),

### **Parametry charakterystyczne:**

### **ul. Sikorskiego**

Po stronie numerów parzystych na całej długości od ul. Długiej do ul. Rembowskiego

- roboty rozbiórkowe istniejącej nawierzchni,
- remont zjazdów indywidualnych z kostki betonowej, obramowane obrzeżem oraz krawężnikiem od strony jezdni,
- remont nawierzchni chodnika z kostki betonowej z wymianą krawężników i obrzeży,

### **ul. Wspólna**

Po stronie numerów parzystych i nieparzystych na całej długości od ul. Parzęczewskiej do ulicy Gołębiej

- roboty rozbiórkowe istniejącej nawierzchni,
- remont zjazdów indywidualnych z kostki betonowej, obramowane obrzeżem oraz krawężnikiem od strony jezdni,
- remont nawierzchni chodnika z kostki betonowej z wymianą krawężników i obrzeży.

### **ul. Gołębia**

Po stronie numerów nieparzystych od ulicy Wspólnej do ulicy Piotra Skargi, po stronie numerów parzystych od numeru 22 do numeru 28 oraz na całej długości od ulicy Tadeusza Kościuszki do ulicy Piotra Skargi, po stronie numerów nieparzystych na całej długości od ulicy Wspólnej do ulicy Piotra Skargi.

- roboty rozbiórkowe istniejącej nawierzchni,
- remont zjazdów indywidualnych z kostki betonowej, obramowane obrzeżem oraz krawężnikiem od strony jezdni,
- remont nawierzchni chodnika z kostki betonowej z wymianą krawężników i obrzeży.

### **ul. Łęczycka (od ul. Piotra Skargi do Drogi Krajowej 91)**

Po stronie numerów nieparzystych od numeru 9 do numer 17, po stronie numerów parzystych od numeru 6 do numeru 22.



- roboty rozbiórkowe istniejącej nawierzchni,
- remont zjazdów indywidualnych z kostki betonowej, obramowane obrzeżem oraz krawężnikiem od strony jezdni,
- remont nawierzchni chodnika z kostki betonowej z wymianą krawężników i obrzeży.

## **1.2.1 Charakterystyczne parametry określające zakres robót budowlanych**

### **1.2.1.1 Opracowanie dokumentacji projektowej**

Opracowanie dokumentacji projektowej w zakresie koniecznym do wykonania robót budowlanych, tj. uzyskanie mapy do celów projektowych lub opiniodawczych oraz wszystkich wymaganych opinii, uzgodnień, zatwierdzeń i pozwoleń, w tym zgłoszenia robót budowlanych lub pozwolenia na budowę, 3 egz. pełnej dokumentacji w formie papierowej, 1 egz. w wersji elektronicznej w formacie dwg, pdf, doc, ath dla każdego zadania.

Wszystkie elementy przekroju poprzecznego muszą spełniać wymagania dotyczące bezpieczeństwa ruchu, nośności i stateczności konstrukcji, odpowiednich warunków użytkowych zgodnych z przeznaczeniem drogi publicznej, niezbędnych warunków korzystania z drogi publicznej przez osoby niepełnosprawne, a w szczególności na wózkach inwalidzkich.

### **1.2.1.2 Przygotowanie terenu budowy**

Zakres obejmuje:

- a) wykonanie robót rozbiórkowych w niezbędnym zakresie, w tym: nawierzchni i podbudowy chodników, zjazdów, krawężników, obrzeży;
- b) regulację pionową studzienek kanalizacji sanitarnej, telekomunikacyjnych, gazowych oraz skrzynek do zasuw wodociągowych wraz z wymianą włączów studzienek w przypadku takiej konieczności.

### **1.2.1.3 Wykonanie nawierzchni i urządzeń drogi dla pieszych**

#### **Konstrukcja chodników:**

- warstwa ścieralna z kostki betonowej szarej gr. 8 cm,
- podsypka piaskowo – cementowa, gr. ok. 4 cm,
- kruszywo łamane 0/31,5 mm, gr. 10 cm,
- wzmocnienie istniejącego podłoża mieszanką związaną cementem C1,5/2 gr. 15cm gr. 10 cm.

#### **Obrzeża:**

Betonowe 8x30x100 cm na ławie betonowej z oporem.

#### **Krawężniki:**

W miejscach w których konieczne będzie wykonanie/wymiana krawężników zastosować krawężniki betonowe 15x30x100 cm na ławie betonowej z oporem. Na łukach należy stosować krawężniki łukowe.

#### **Konstrukcja zjazdów o nawierzchni brukowej:**

- warstwa ścieralna z kostki betonowej czerwonej gr. 8 cm,
- podsypka piaskowo – cementowa, gr. ok. 4 cm,
- kruszywo łamane 0/31,5 mm, gr. 15 cm,
- wzmocnienie istniejącego podłoża mieszanką związaną cementem C1,5/2 gr. 15cm

#### **Zieleń:**

W miejscach, w których funkcjonują nasadzenia, trawniki, drzewa, należy zachować je w stanie niepogorszonym, w razie uszkodzeń odtworzyć.

#### **Odwodnienie:**

Odwodnienie dróg dla pieszych rozwiązane poprzez spływ wód opadowych po powierzchni chodników prowadzone przy krawężnikach w stronę jezdni, poboczy i terenów nieutwardzonych pasa drogowego.

**Oznakowanie i wyposażenie:**

- Wykonanie i montaż tablic informacyjnych projektowych wskazujących na współfinansowanie zadania ze środków Rządowego Funduszu Rozwoju Dróg, zgodnie z obowiązującym wzorem – 2 szt,
- przy projektowaniu i wykonywaniu chodników w obrębie przejść dla pieszych należy uwzględnić rozwiązania umożliwiające osobom niewidomym i niedowidzącym wyczuć kierunek poruszania się do celu za pomocą rodzaju/struktury nawierzchni, poprzez zastosowanie systemów zbudowanych z pasów prowadzących – ciąg o szerokości 30–50 cm, zbudowany z elementów z podłużnymi wypukłościami, ułożony powyżej lub w poziomie chodnika oraz pól uwagi – kwadratowych pól o boku min. 30 cm, będących powierzchnią, na której umieszczono elementy punktowo wypukłe w układzie prostym lub skośnym. Pola uwagi powinny być szersze niż pas prowadzący,

**1.2.1.4 Odtworzenie nawierzchni wokół terenu budowy**

Wykonawca odtworzy i naprawi nawierzchnie wokół terenu budowy, jeżeli w trakcie realizacji inwestycji uszkodzi infrastrukturę znajdującą się poza obszarem robót.

**1.2.2 Aktualne uwarunkowania wykonania przedmiotu zamówienia**

Wykonawca podejmujący się realizacji przedmiotu zamówienia zobowiązany będzie do wykonania zamówienia zgodnie z postanowieniami: Ustawy z dnia 7 lipca 1994 r. Prawo budowlane, warunkami technicznymi, warunkami wykonania i odbioru robót,

warunkami wykonania zamówienia, oraz innymi obowiązującymi przepisami i normami.

### **1.2.3 Ogólne właściwości funkcjonalno – użytkowe**

Poprawi się dostępność chodników dla pieszych, jak i spójność dróg dla pieszych na planie miasta. Znacząco poprawi się jakość dojścia mieszkańców do obiektów mieszkalnych oraz użyteczności publicznej funkcjonujących w granicach miasta. Zwiększy się bezpieczeństwo uczestników ruchu.

### **1.2.4 Wymagania w zakresie dostępności dla osób niepełnosprawnych oraz projektowania z przeznaczeniem dla wszystkich użytkowników**

Przestrzeń wspólna, a w szczególności ulice i ich skrzyżowania, zapewniają dostępność i bezpieczeństwo korzystania przez osoby z różnymi rodzajami niepełnosprawności. Problemy dotyczą głównie osób mających trudności z poruszaniem się, w tym poruszających się na wózkach oraz niewidomych i niedowidzących. Ulice i skrzyżowania winny spełniać przynajmniej poniższe wymagania:

- Znaki drogowe i inne elementy wystające umieszczone są na wysokości przynajmniej 230 cm, dzięki czemu osoby z niepełnosprawnością wzroku nie będą w nie uderzać.
- Przejścia dla pieszych pozbawione są przeszkód w rodzaju słupków, koszy na śmieci, donic. Takie przeszkody na przejściach ograniczają możliwość przejeżdżania osobom na wózkach, a dla osób niewidomych mogą stanowić zagrożenie.

### **1.2.5 Ogólne wymagania Zamawiającego**

Realizacja poszczególnych zakresów robót zostanie zlecona wykonawcom posiadającym odpowiednie doświadczenia w realizacji podobnych zadań. Wybór wykonawców odbędzie się zgodnie z ustawą z dnia 11 września 2019 r. Prawo zamówień publicznych.

Realizacja zadania odbywać się będzie w systemie „zaprojektuj i wybuduj”.



Zamawiający wymaga:

- a) opracowania dokumentacji projektowej w zakresie niezbędnym do realizacji zamówienia,
- b) wykonania wszystkich elementów zamówienia,
- c) usunięcia kolizji z uzbrojeniem podziemnym i naziemnym w przypadku takiej konieczności, (np. sieć gazowa, elektroenergetyczna, teletechniczna, wodno-kanalizacyjna),
- d) obsługi geodezyjnej inwestycji, sporządzenia operatu kolaudacyjnego z kompletem wymaganych dokumentów, w tym geodezyjnej inwentaryzacji powykonawczej

### **1.3 Opis wymagań Zamawiającego w stosunku do przedmiotu zamówienia**

#### **1.3.1 Wymagania w stosunku do zakresu i formy projektu**

- a) Na etapie opracowania dokumentacji projektowej Wykonawca przeprowadzi robocze konsultacje z Zamawiającym w celu akceptacji proponowanych przez Wykonawcę rozwiązań technicznych;
- b) Niezbędne jest uzyskanie akceptacji Zamawiającego co do formy i treści dokumentacji przed ubieganiem się o uzyskanie zgłoszenia robót lub pozwolenia na budowę;
- c) Przedkładanie Zamawiającemu na bieżąco kserokopii wszelkich wystąpień, uzgodnień i oryginałów uzyskanych decyzji i uzgodnień;
- d) Wykonawca ponosi odpowiedzialność z tytułu zbyt późnego przekazania Zamawiającemu materiałów, opinii i uzgodnień, skutkujących nieterminowością realizacji przedmiotu zamówienia;
- e) Konieczne jest uzupełnienie i poprowadzenie dokumentacji według zaleceń jednostek uzgadniających;
- f) Przed przystąpieniem do robót Wykonawca winien uzgodnić projekt tymczasowej organizacji ruchu na czas robót;
- g) Dokumentacja powinna być wykonana w języku polskim, zgodnie z obowiązującymi przepisami, ze sztuką budowlaną oraz powinna być opatrzona klauzulą o kompletności i przydatności z punktu widzenia celu, któremu ma służyć;

- h) Dokumentacja powinna być podpisana przez uprawnionego projektanta uczestniczącego w realizacji zamówienia;
- i) W zakresie dokumentacji wykonawczej należy ująć wszystkie roboty niezbędne do wykonawstwa robót i obliczenia oraz inne szczegółowe dane pozwalające na sprawdzenie poprawności jej wykonania. Dokumentację należy opracować w sposób czytelny, opisy pismem maszynowym (nie dopuszcza się opisów ręcznych);
- j) Informacje zawarte w dokumentacji w zakresie technologii wykonania robót, doboru materiałów i urządzeń powinny określać przedmiot zamówienia w sposób zgodny z art. 29 i 30 ustawy z dnia 11 września 2019 r. Prawo zamówień publicznych;
- k) Użyte w dokumentacji nazwy własne określają jedynie minimalne oczekiwane parametry i wygląd urządzeń oraz materiałów;
- l) Zamawiający otrzyma 3 egz. pełnej dokumentacji w formie drukowanej oraz 1 egz. w wersji elektrycznej w formacie dwg i pdf, doc, ath, dla każdego zadania;
- m) Zamawiający otrzyma potwierdzenie wykonania zgłoszenia jeśli takie będzie wymagane lub oryginał prawomocnej decyzji pozwolenia na budowę;
- n) Po przekazaniu dokumentacji przez Wykonawcę Zamawiający w ciągu 7 dni roboczych sprawdzi kompletność i zakres opracowania dokumentacji. W przypadku stwierdzenia wad lub braków w dokumentacji Wykonawca zobowiązany jest do ich usunięcia w terminie do 7 dni roboczych. Poprawioną i uzupełnioną dokumentację Zamawiający sprawdzi w terminie do 7 dni roboczych. Procedura poprawiania bądź uzupełniania dokumentacji może być ponawiana. Po przyjęciu bezusterkowego projektu podpisany zostanie protokół odbiorczy dokumentacji projektowej.

### **1.3.2 Wymagania w stosunku do realizacji zadania**

Wszystkie stosowne materiały muszą posiadać wymagane atesty, aprobaty techniczne oraz muszą być zastosowane zgodnie z ich kartami technicznymi podanymi przez producentów.

#### **1.3.2.1 Zgodność robót z dokumentacją projektową**

Wszystkie wykonane roboty i dostarczone materiały będą zgodne z dokumentacją projektową oraz obowiązującymi przepisami.

Dane określone w dokumentacji projektowej będą uważane za wartości docelowe, od których dopuszczalne są odchylenia w ramach określonego przedziału tolerancji.

Przy wykonywaniu robót należy uwzględnić instrukcje producenta materiałów oraz przepisy obowiązujące i związane, w tym również te które uległy zmianie bądź aktualizacji.

W przypadku istnienia norm, certyfikatów, aprobat technicznych, świadectw dopuszczenia niewyszczególnionych w dokumentacji a obowiązujących, Wykonawca ma również obowiązek stosowania się do ich treści i postanowień.

#### **1.3.2.2 Zabezpieczenie terenu budowy**

Wykonawca jest zobowiązany do zabezpieczenia terenu budowy w okresie trwania realizacji zadania, aż do zakończenia i odbioru ostatecznego robót.

Wykonawca dostarczy, zainstaluje i będzie utrzymywać tymczasowe urządzenia zabezpieczające, w tym: ogrodzenia, poręcze, oświetlenie, sygnały i znaki ostrzegawcze oraz wszystkie inne środki niezbędne do ochrony robót, bezpieczeństwa pracowników i osób postronnych.

Fakt przystąpienia do robót w przypadku takiej konieczności Wykonawca obwieści publicznie przed ich rozpoczęciem przez umieszczenie tablic informacyjnych. Tablice informacyjne będą utrzymywane przez Wykonawcę w dobrym stanie przez cały okres realizacji robót.

Koszt zabezpieczenia terenu budowy nie podlega odrębnej zapłacie i przyjmuje się, że jest włączony w cenę kontraktową.

#### **1.3.2.3 Ochrona środowiska w czasie wykonywania robót**

W okresie trwania budowy i wykańczania robót Wykonawca będzie podejmować wszelkie kroki mające na celu stosowanie się do przepisów i norm dotyczących ochrony środowiska na terenie i wokół terenu budowy oraz będzie unikać uszkodzeń lub uciążliwości dla osób lub dóbr publicznych i innych, a wynikających z nadmiernego hałasu, wibracji, zanieczyszczenia lub innych przyczyn powstałych w następstwie jego sposobu działania.

#### **1.3.2.4 Ochrona własności publicznej i prywatnej**

Wykonawca odpowiada za ochronę instalacji na powierzchni ziemi i za urządzenia podziemne, takie jak rurociągi, kable itp. oraz uzyska od odpowiednich gestorów tych urządzeń potwierdzenie informacji o ich lokalizacji. Wykonawca zapewni właściwe oznaczenie i zabezpieczenie przed uszkodzeniem tych instalacji i urządzeń w czasie trwania budowy.

Wykonawca będzie odpowiadać za wszelkie spowodowane przez jego działania uszkodzenia instalacji na powierzchni ziemi i urządzeń podziemnych wykazanych w dokumentach dostarczonych mu przez Zamawiającego.

Jeżeli teren budowy przylega do terenów z zabudową mieszkaniową, Wykonawca będzie realizować roboty w sposób powodujący minimalne niedogodności dla mieszkańców. Wykonawca odpowiada za wszelkie uszkodzenia zabudowy mieszkaniowej w sąsiedztwie budowy, spowodowane jego działalnością.

#### **1.3.2.5 Bezpieczeństwo i higiena pracy**

Podczas realizacji robót Wykonawca będzie przestrzegać przepisów dotyczących bezpieczeństwa i higieny pracy.



W szczególności Wykonawca ma obowiązek zadbać, aby personel nie wykonywał prac w warunkach niebezpiecznych, szkodliwych dla zdrowia oraz nie spełniających odpowiednich wymagań sanitarnych.

Wykonawca zapewni i będzie utrzymywał wszelkie urządzenia zabezpieczające, socjalne oraz sprzęt i odpowiednią odzież dla ochrony życia i zdrowia osób zatrudnionych na budowie oraz dla zapewnienia bezpieczeństwa publicznego.

Uznaje się, że wszelkie koszty związane z wypełnieniem wymagań określonych powyżej nie podlegają odrębnej zapłacie i są uwzględnione w cenie kontraktowej.

Wykonawca odpowiedzialny jest za przygotowanie planu bezpieczeństwa i ochrony zdrowia na podstawie Rozporządzenia Ministra infrastruktury z dnia 23 czerwca 2003 r. w sprawie informacji dotyczącej bezpieczeństwa i ochrony zdrowia; Dz. U. Nr 120, poz. 1126.

#### **1.3.2.6 Ochrona i utrzymanie robót**

Wykonawca będzie odpowiadał za ochronę robót i za wszelkie materiały i urządzenia używane do robót od daty rozpoczęcia do daty odbioru końcowego.

Wykonawca będzie utrzymywać roboty do czasu odbioru końcowego. Utrzymanie powinno być prowadzone w taki sposób, aby budowla drogowa lub jej elementy były w zadowalającym stanie przez cały czas, do momentu odbioru końcowego.

#### **1.3.2.7 Materiały**

Wszystkie materiały stosowane w trakcie wykonywania robót budowlanych mają spełniać wymagania obowiązujących przepisów, a wykonawca musi posiadać dokumenty potwierdzające, że zostały one wprowadzone do obrotu zgodnie z regulacjami Ustawy z dnia 16 kwietnia 2004 r. o wyrobach budowlanych; Dz. U. 2020 r. poz. 215 – tj. i posiadają wymagane parametry.

#### **1.3.2.8 Materiały nieodpowiadające wymaganiom**

Materiały nieodpowiadające wymaganiom zostaną przez Wykonawcę wywiezione z terenu budowy. Każdy rodzaj robót, w którym znajdują się niezbadane i nie zaakceptowane materiały, Wykonawca wykonuje na własne ryzyko, licząc się z jego nieprzyjęciem, usunięciem i niezapłaceniem.

#### **1.3.2.9 Przechowanie i składowanie materiałów**

Wykonawca zapewni, aby tymczasowo składowane materiały, do czasu, gdy będą użyte do robót, były zabezpieczone przed zanieczyszczeniami, zachowały swoją jakość i były dostępne do kontroli przez Zamawiającego.

Miejsca czasowego składowania materiałów będą zlokalizowane w obrębie terenu budowy w miejscach uzgodnionych z Inwestorem lub poza terenem budowy w miejscach zorganizowanych przez Wykonawcę.

#### **1.3.2.10 Sprzęt**

Wykonawca jest zobowiązany do używania jedynie takiego sprzętu, który nie spowoduje niekorzystnego wpływu na jakość wykonywanych robót. Liczba i wydajność sprzętu powinny gwarantować prowadzenie robót zgodnie z zasadami określonymi w dokumentacji projektowej i harmonogramie robót.

Sprzęt będący własnością wykonawcy lub wynajęty do wykonywania robót ma być utrzymywany w dobrym stanie technicznym. Powinien być zgodny z normami ochrony środowiska i przepisami dotyczącymi jego użytkowania.

#### **1.3.2.11 Transport**

Wykonawca jest zobowiązany do stosowania jedynie takich środków transportu, które nie wpłyną niekorzystnie na jakość wykonywanych robót i właściwości przewożonych materiałów.

Liczba środków transportu powinna zapewniać prowadzenie robót zgodnie z zasadami wiedzy określonymi w dokumentacji projektowej i terminie przewidzianym umową.

Przy ruchu na drogach publicznych pojazdy będą spełniać wymagania dotyczące przepisów ruchu drogowego w odniesieniu do dopuszczalnych nacisków na oś i innych parametrów technicznych. Wykonawca będzie usuwać na bieżąco, na własny koszt, wszelkie zanieczyszczenia, uszkodzenia spowodowane jego pojazdami na drogach publicznych oraz dojazdach do terenu budowy.

#### **1.3.2.12 Wykonanie robót**

Wykonawca jest odpowiedzialny za prowadzenie robót zgodnie z warunkami umowy oraz za jakość zastosowanych materiałów i wykonywanych robót, za ich zgodność z dokumentacją projektową. Wykonawca jest odpowiedzialny za dokładne wytyczenie w planie i wyznaczenie wysokości wszystkich elementów robót zgodnie z wymiarami i rzędnymi określonymi w dokumentacji projektowej.

#### **1.3.2.13 Kontrola jakości robót**

Zamawiający przewiduje bieżącą kontrolę wykonywanych robót budowlanych.

Wykonawca ponosi odpowiedzialność za pełną kontrolę robót i jakość materiałów. Wykonawca zapewni odpowiedni system kontroli przeprowadzając pomiary i badania materiałów i robót, w zakresie i z częstotliwością zapewniającą, że roboty wykonano zgodnie z dokumentacją projektową. Minimalne wymagania, co do zakresu i częstotliwości badań określone będą w normach i wytycznych.

#### **1.3.2.14 Odbiór robót**

Zamawiający ustala następujące rodzaje odbiorców:

- a) odbiór robót zanikających i ulegających zakryciu,
- b) odbiory częściowe
- c) odbiór końcowy,

Sprawdzeniu w ramach odbioru będą podlegały m.in.:

- a) użyte materiały i wyroby, uzyskane parametry w odniesieniu do dokumentacji projektowej,

b) jakość wykonania i odbioru robót.

#### **1.3.2.15 Odbiór robót zanikających i ulegających zakryciu**

Odbiór robót zanikających i ulegających zakryciu polega na ocenie ilości i jakości wykonywanych robót, które w dalszym procesie realizacji ulegną zakryciu.

Odbiór robót zanikających i ulegających zakryciu będzie dokonany w czasie umożliwiającym wykonanie ewentualnych korekt i poprawek bez hamowania ogólnego postępu robót. Odbioru dokonuje Inwestor. Gotowość danego zadania do odbioru zgłasza Wykonawca.

#### **1.3.2.16 Odbiór końcowy robót**

Odbiór końcowy polega na finalnej ocenie rzeczywistego wykonania robót w odniesieniu do ich ilości, jakości i wartości.

Całkowite zakończenie robót oraz gotowość do odbioru końcowego będzie stwierdzona przez Wykonawcę z bezzwłocznym powiadomieniem na piśmie o tym fakcie Inwestora.

Odbiór końcowy robót nastąpi w terminie ustalonym w umowie, licząc od dnia potwierdzenia przez Kierownika budowy zakończenia robót.

Odbioru końcowego dokona komisja wyznaczona przez Inwestora w jego i Wykonawcy obecności. Komisja odbierająca dokona ich oceny jakościowej na podstawie przedłożonych dokumentów, wyników badań i pomiarów, ocenie wizualnej oraz zgodności wykonania robót z dokumentacją projektową.

Do odbioru końcowego Wykonawca jest zobowiązany przygotować następujące dokumenty:

- a) dokumentację projektową podstawową z naniesionymi zmianami oraz dodatkową, jeśli została sporządzona w trakcie realizacji robót,
- b) protokoły odbioru robót zanikających i ulegających zakryciu,
- c) protokoły odbioru robót częściowych,



- d) dziennik budowy, jeżeli był wymagany,
- e) deklaracje zgodności lub certyfikaty zgodności wbudowanych materiałów,
- f) wyniki badań próbek zagęszczenia podłoża oraz nawierzchni,
- g) rysunki (dokumentacje) na wykonanie robót towarzyszących,
- h) geodezyjną inwentaryzację powykonawczą.

Operat odbioru końcowego należy opracować w dwóch egzemplarzach, w jednym z nich należy umieścić oryginały dokumentów.

Protokół odbioru końcowego zostanie sporządzony na formularzu określonym przez Zamawiającego.

W przypadku, gdy wg komisji, roboty pod względem przygotowania dokumentacyjnego nie będą gotowe do odbioru, komisja w porozumieniu z Wykonawcą wyznaczy ponowny termin odbioru końcowego robót.

## **2 CZĘŚĆ INFORMACYJNA**

### **2.1 Przepisy prawne i normy związane z projektowaniem i wykonaniem zamierzenia**

Działki na których planowana jest inwestycja stanowią własność Gminy Miasto Zgierz. Zamawiający oświadcza, iż posiada prawo do dysponowania nieruchomością na cele budowlane. Dla ulicy Chopina brak jest miejscowego planu zagospodarowania przestrzennego. Wykonawca jest zobowiązany zrealizować przedmiot zamówienia zgodnie z zasadami wiedzy technicznej i sztuki budowlanej, spełniając wymagania niżej wymienionych przepisów prawa i Polskim Norm:

- a) Ustawa z dnia 7 lipca 1994 r. Prawo budowlane; Dz.U.2020.2351 t.j.;
- b) Rozporządzenie Ministra Infrastruktury z dnia 2 września 2004 r. w sprawie szczegółowego zakresu i formy dokumentacji projektowej,

specyfikacji technicznych wykonania i odbioru robót budowlanych oraz programu funkcjonalno-użytkowego; Dz.U.2021.2454 tj.;

- c) Rozporządzenie Ministra Transportu, Budownictwa i Gospodarki Morskiej z dnia 11 września 2020 r. w sprawie szczegółowego zakresu i formy projektu budowlanego; Dz.U.2020.1609;
- d) Rozporządzenie Ministra Infrastruktury dnia 23 czerwca 2003 r. w sprawie informacji dotyczącej bezpieczeństwa i ochrony zdrowia oraz planu bezpieczeństwa i ochrony zdrowia; Dz. U. 2003 r. Nr 120, poz. 1126.;
- e) Rozporządzenie Ministra Infrastruktury z dnia 6 lutego 2003 r. w sprawie bezpieczeństwa i higieny pracy podczas wykonywania robót budowlanych; Dz. U. 2003 r. Nr 47, poz. 401.;
- f) Ustawa z dnia 11 września 2019 r. Prawo zamówień publicznych; Dz.U.2023.poz. 1605 ze zm.;
- g) Ustawa z dnia 16 kwietnia 2004 r. o wyrobach budowlanych; Dz.U.2021.1213 t.j. z dnia 2021.07.05;
- h) Ustawa z dnia 27 kwietnia 2001 r. Prawo ochrony środowiska; Dz.U.2021.1973 t.j. z dnia 2021.10.29;
- i) Ustawa z dnia 16 kwietnia 2004 r. o ochronie przyrody; Dz.U.2022.916 t.j. z dnia 2022.04.28;
- j) Rozporządzenie Ministra Rozwoju, Pracy i Technologii z dnia 6 września 2021 r. w sprawie sposobu prowadzenia dzienników budowy, montażu i rozbiórki; Dz.U.2021.1686 z dnia 2021.09.14;
- k) Rozporządzenie Ministra Infrastruktury z dnia 17 listopada 2016 r. w sprawie sposobów deklarowania zgodności wyrobów budowlanych oraz sposobu znakowania ich znakiem budowlanym; Dz. U. 2016, poz. 1966.;
- l) Polskie normy i inne obowiązujące przepisy.

## **2.2 Dokumenty niezbędne i informacje dodatkowe do projektowania i wykonawstwa**

Wskazane jest, aby wykonawca przed złożeniem oferty przeprowadził wizję lokalną i szczegółowo zapoznał się z terenem inwestycji.

### **2.3 Błędy i opuszczenia.**

Wykonawca nie może wykorzystywać błędów lub opuszczeń, które ewentualnie wystąpią w niniejszym PFU do uchylania się od wykonania odpowiedniej dokumentacji projektowej oraz właściwego wykonania robót budowlanych, a o ich wykryciu winien natychmiast powiadomić Zamawiającego, który dokona odpowiednich poprawek, uzupełnień lub interpretacji. Wykonawca wykona roboty budowlane zgodnie z obowiązującymi przepisami.

Mapa pogładowa będąca załącznikiem do PFU ma charakter pomocniczy.

## **3 ZAŁĄCZNIKI**

### **3.1 Rysunki sytuacyjne dla zadań 1, 2, 3, 4**

**Inspektor:**

**Anna Baczyńska**

**Z-ca Naczelnika Wydziału:**

**Marcin Wasiak**

**Naczelnik Wydziału:**

**Krzysztof Łobodziński**