

## **USZCZEGÓLOWIENIE ZAKRESU ROBÓT - branży elektrycznej**

na zadaniu pn. **"Komisariat Policji w Głucholazach ul. Grunwaldzka 2 - remont elewacji wraz z robotami towarzyszącymi"**.

### **Zakres robót branży elektrycznej obejmuje:**

1. Demontaż i ponowny montaż kamer monitoringu zewnętrznego.
2. Demontaż zużytych opraw oświetleniowych i montaż nowych opraw nad wejściami do budynku oraz wykonanie instalacji do zasilania logo "POLICJA".
3. Demontaż zużytych domofonów i montaż nowych domofonów w miejscach istniejących wejść zewnętrznych do budynku.
4. Demontaż i ponowny montaż istniejących przewodów odprowadzających i uziemiających instalacji odgromowej budynku.

Ad.1. Zdemontować trzy zewnętrzne kamery z elewacji budynku i sukcesywnie do postępu prac ociepleniowych ponownie je zainstalować w dotychczasowych miejscach na uprzednio przygotowanych - zabudowanych w ociepleniu Płytach Montażowych instalacji do dociepleń (patrz rys. poglądowy). Po zakończeniu montażu dokonać z udziałem użytkownika ustawień kamer oraz przeprowadzić należy próby ich funkcjonowania.

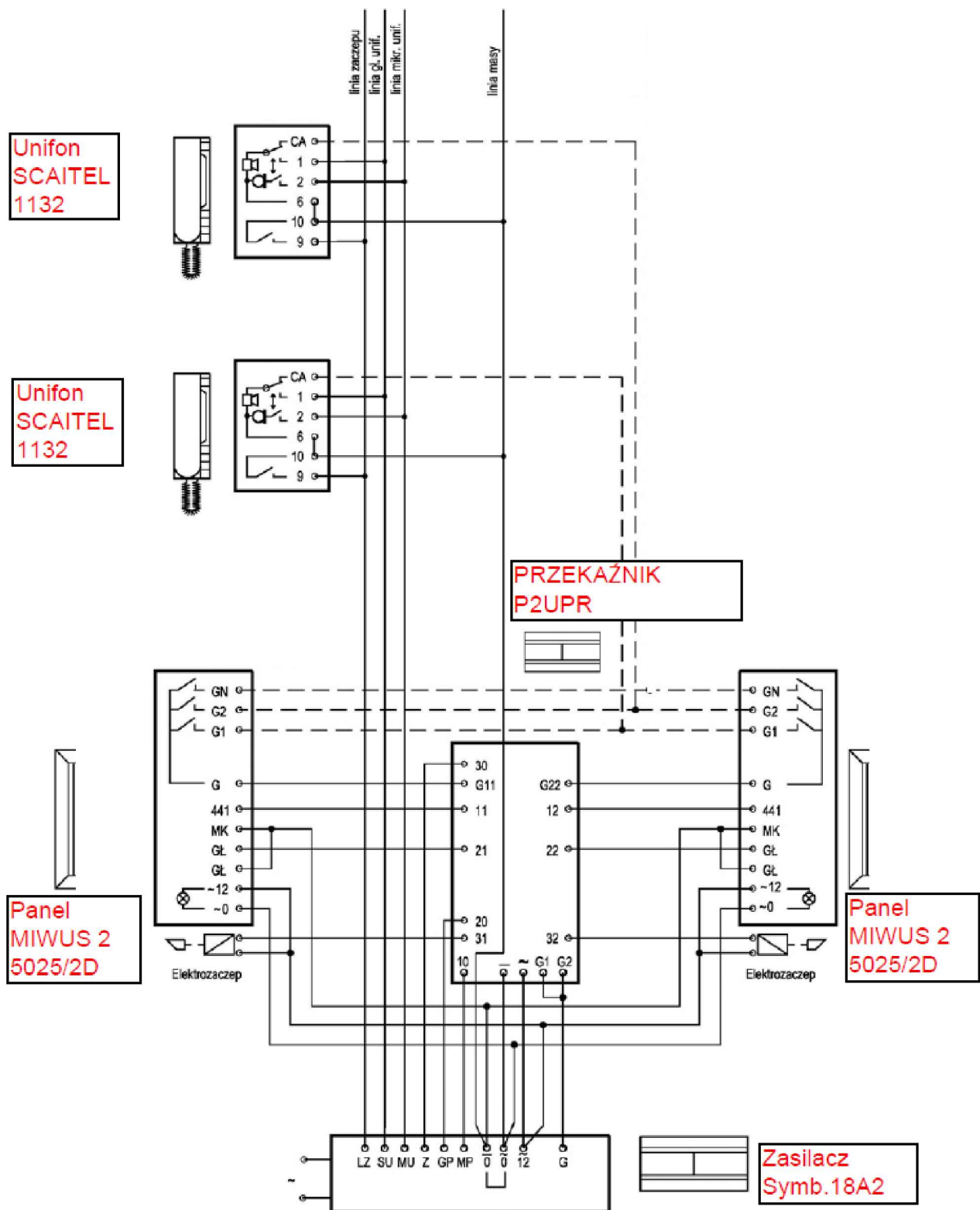
Ad.2. Wykonać demontaż opraw oświetlenia zewnętrznego (w tym lampy z numerem ulicy) w dwóch miejscach tj. przy wejściu głównym do budynku oraz przy wejściu od strony zaplecza parkingowego jednostki. Po wykonaniu ociepleń elewacji należy do istniejących wypustów pozostawionych po uprzednio zdemontowanych oprawach zabudować oprawy oświetleniowe : dotychczasową oprawę z numerem budynku uzupełnić o źródło światła (LED, 10W), natomiast nad wejściu głównym zainstalować nową oprawę (BS-102 LED, IP65, 40W) zamocowaną do wysięgników na elewacji budynku umożliwiających ustawienie oprawy pod kątem, który nie będzie powodować oślnienia użytkowników, przy wejściu od strony zaplecza zainstalować nową oprawę - plafon (LED, IP54, 18W). Z puszkii rozgałęźnej od strony wejścia głównego wyprowadzić w rurze karbowanej wzmocnionej RG(-P) fi 25 przewód YDY 3x1,5 mm<sup>2</sup> do logo POLICJA, które będzie umieszczone na elewacji frontowej części budynku. Sterowanie oświetleniem jw. będzie się odbywać z istniejącej aparatury rozdzielczej sterowanej z czujki zmierzchowej. UWAGA: należy zidentyfikować miejsce zainstalowania czujki zmierzchowej na elewacji budynku w celu jej zabezpieczenia przed uszkodzeniem.

Ad.3. Zdemontować dotychczasowe zużyte kasety domofonowe usytuowane przy wejściach zewnętrznych do budynku ( Urmet-Domos szt. 2.). Wykorzystując dotychczasowe oprzewodowanie należy zainstalować nowe panele domofonowe zagłębione w nowej zewnętrznej warstwie ocieplenia. Należy wymienić również: zasilacz , przekaźnik i dwa unifony: (panel rozmówny MIWUS 2 przyciskowy z daszkiem-miwus 5025/2D, ramkę podtynkową 1 modułową do paneli MIWUS 525/RP1, zasilacz domofonowy 18A2, przekaźnik P2UPR oraz Unifon SCAITEL 1132 w wewnętrznej instalacji domofonowej (dyżurka, recepcja) z uwagi na konieczność działania instalacji systemowej (w zał. schemat ideowy).

Ad.4. Instalacja odgromowa ułożona na dachu budynku nie jest objęta zamówieniem natomiast instalacja przewodów odprowadzających na elewacjach budynku w sześciu pionach prowadzących do złącz kontrolnych wymaga demontażu. Po ułożeniu warstwy ocieplającej na poszczególnych elewacjach wymagane jest odtworzenie, ponowne ułożenie przewodów odprowadzających w formie naciągowej. Bednarka uziemiająca wymaga profilowego ukształtowania i mocowania do elewacji w rurze osłonowej ze stali nierdzewnej fi 35 mm. Bednarkę uziemiającą należy wprowadzić do rury osłonowej po demontażu całego docieplenia z cokołu. Należy uwzględnić w ofercie kosztorysowej ewentualne uzupełnienie przewodów odprowadzających - uziemiających, których dotychczasowe długości po ponownym montażu mogłyby się okazać za krótkie. Po zakończeniu robót należy przeprowadzić badania i pomiary skuteczności uziemienia ochrony odgromowej.

UWAGA: W trakcie prowadzenia robót termoizolacyjnych pionowe koryto nośne z kablami antenowymi pozostanie na istniejących wspornikach zakotwionych w elewacji frontowej budynku. Nie należy go demontować, natomiast wymagane jest jego osłonięcie przed zanieczyszczeniami w trakcie prowadzenia robót. Ponadto należy pracownikom Inwestora umożliwić dokonanie oględzin lub wykonanie prac związanych z uzupełnieniem okablowania antenowego z postawionych przez Wykonawcę rusztowań dla potrzeb robót elewacyjnych.

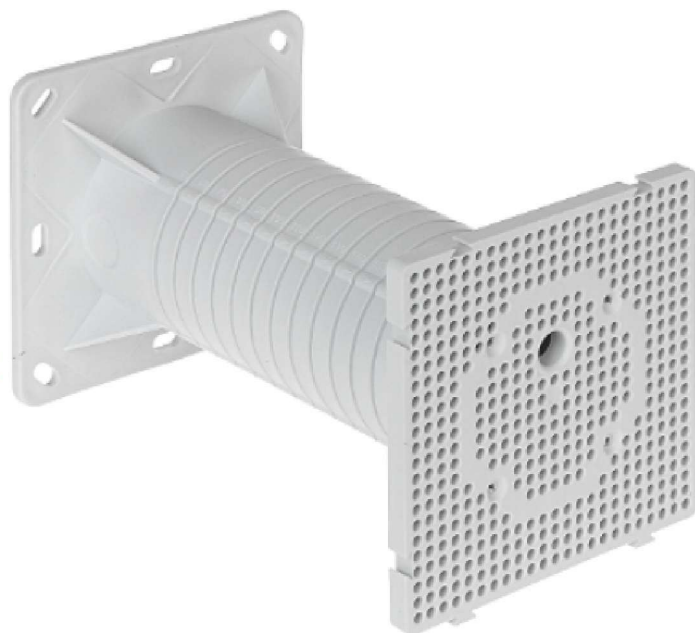




Schemat ideowy instalacji domofonowej - wejść zewnętrznych do budynku  
Komisariatu Policji w Głubczycach ul. Grunwaldzka 2.

## PŁYTA MONTAŻOWA DO DOCIEPLEŃ **MDZ-KB** KOPOS

Płyta montażowa do instalowania urządzeń elektrycznych (np. oświetlenie zewnętrzne, czujki ruchu, itp.) na docieplanych elewacjach budynków o grubości od 50 do 200 mm. Wytrzymała konstrukcja. Eliminacja powstawania mostów cieplnych.  
Przed instalacją konieczne jest przycięcie nośnika, łącznie z załączoną izolacją, do wymaganej długości, zgodnie z grubością warstwy izolacyjnej.



### SPECYFIKACJA

Ilość segmentów:	1
Izolacja napięciowa:	~ 400 V
Wybrane cechy:	<ul style="list-style-type: none"> <li>• do systemów dociepleń</li> <li>• zakres temperatur : -25 °C ... 60 °C</li> <li>• obciążalność 40 N - 180 mm od ściany</li> <li>• wskaźnik palności : 850 °C</li> <li>• Kołki rozporowe, Wkręty montażowe - w zestawie</li> </ul>
Materiał wykonania:	Tworzywo samogasnące
Kolor:	Jasny szary
Waga:	0.222 kg
Grubość warstwy izolacyjnej:	50 ... 200 mm
Wymiary:	119 x 119 x 20 mm (płyta montażowa) 120 x 120 x 200 mm (nośnik)
Producent / Marka:	KOPOS
Gwarancja:	2 lata

Opracował: Eugeniusz Kaczmarek