

# PROJEKT BUDOWLANO - WYKONAWCZY

Nazwa: **Remont schodów w Parku Słowiańskim  
(schody na kierunku do ul. Dąbrowskiej)**  
  
województwo lubuskie, miasto i gmina Gorzów Wlkp.,  
działki nr: 1599, 1238/4, 1579/1 i 1241 obręb 4 Staszica –  
jednostka ewidencyjna m. Gorzów Wlkp.

Inwestor: **Miasto Gorzów Wielkopolski - Urząd Miasta**  
ul. Sikorskiego 3-4  
66-400 Gorzów Wielkopolski

Projekt: **Siedem Wzgórz Krzysztof Leśnicki**  
ul. Poznańska 2  
66-400 Gorzów Wlkp.

Opracował: **mgr inż. Krzysztof Leśnicki**

.....  
podpis

# SPIS ZAWARTOŚCI

## OPIS TECHNICZNY

Strona

1. Cel i zakres opracowania	3
2. Podstawa opracowania	3
3. Stan istniejący	3
3.2 Urządzenia obce	4
3.3 Warunki gruntowo wodne	4
4. Stan projektowany	4
5. Poręcze	5
6. Ochrona konserwatorska	6
7. Wpływ eksploatacji górniczej	6
8. Dostosowanie do osób niepełnosprawnych	6
9. Obszary podlegające ochronie na podstawie ustawy z dnia 16 kwietnia 2004 r. o ochronie przyrody, znajdujących się w zasięgu znaczącego oddziaływania przedsięwzięcia	6
10. Uwagi końcowe	6

## Załączniki:

1. Uzgodnienie z Lubuskim Wojewódzkim Konserwatorem Zabytków
2. Uzgodnienie z Zarządcą Drogi

## Rysunki:

Rys. nr 1	Plan orientacyjny	skala 1 : 10 000
Rys. nr 2	Plan sytuacyjny	skala 1 : 500
Rys. nr 3	Przekrój normalny i detal schodów	skala 1 : 50/20
Rys. nr 4	Rozwinięcie schodów terenowych	skala 1 : 100

# OPIS TECHNICZNY

## 1. Cel i zakres opracowania

Celem niniejszego opracowania jest projekt remontu ciągów schodów terenowych i zwykłych zlokalizowanych na przy ul. Fredry w Gorzowie Wlkp.

- Lokalizacja: działki nr: 1599, 1238/4, 1241, 1579/1 obręb 4 Staszica – jednostka ewidencyjna m. Gorzów Wlkp.

Zakres opracowania obejmuje:

- remont istniejących schodów obejmujący:
  - rozbiórkę istniejących schodów,
  - profilowanie i zagęszczenie gruntu,
  - wykonanie nowych schodów zwykłych i terenowych wraz z obustronnymi poręczami i zjazdem dla wózków,
- remont (przemurowanie) murka kamiennego.

Inwestorem zadania jest miasto Gorzów Wielkopolski, ul. Sikorskiego 3-4, 66-400 Gorzów Wielkopolski.

## 2. Podstawa opracowania

Podstawą opracowania niniejszego projektu jest umowa zawarta pomiędzy firmą Siedem Wzgórz Krzysztof Leśnicki ul. Poznańska 2 66-400 Gorzów Wlkp. i Urzędem Miasta Gorzowa Wlkp.

Podstawa opracowania dokumentacji:

- mapy sytuacyjno-wysokościowe wraz z uzbrojeniem terenu w skali 1:500,
- wizja lokalna w terenie,
- uzgodnienia z inwestorem,
- obowiązujące przepisy prawne.

## 3. Stan istniejący

### Ogólna charakterystyka inwestycji

Teren inwestycji charakteryzuje się dużym pochyleniem terenu, deniwelacje na odcinku 105 m sięgają około 22 m. Teren opada w kierunku północno - zachodnim.

Sąsiadujący teren porośnięty wysokimi drzewami. Prace ziemne mogą być lokalnie utrudnione przez występujące korzenie. Wykonawca musi przewidzieć wykonywanie prac ziemnych w sąsiedztwie drzew (w promieniu 3 m od drzew) w sposób ręczny. Nie przewidyje się wycinki drzew.

### Ocena stanu technicznego remontowanych schodów:

Na schodach występuje nawierzchnia z płyt chodnikowych obramowanych obrzeżami i krawężnikami betonowymi. Płytki ułożone są na podsypce piaskowej. Stan nawierzchni schodów należy określić jako średni. Szerokość schodów wynosi około 2,2 m. Jedynie początkowy odcinek przylegający do chodnika w ul. Fredry ma szerokość ok. 2,65 m

### **3.2 Urządzenia obce**

W obszarze inwestycji występuje kabel energetyczny. Prace ziemne w pobliżu sieci należy prowadzić w sposób ręczny.

### **3.3 Warunki gruntowo wodne**

Celem rozpoznania podłoża gruntowego wykonano we własnym zakresie dwa otwory badawcze o głębokości 1 m.

W podłożu stwierdzono występowanie glin piaszczystych i piasków gliniastych, lokalnie występował nasyp niekontrolowany. Wody gruntowej nie nawiercono. Warunki wodne należy zaliczyć do dobrych.

Powyższe przesłanki pozwalają na zaliczenie projektowanego obiektu do I KATEGORII GEOTECHNICZNEJ.

Grupę nośności podłoża przyjęto jako G3 .

## **4. Stan projektowany**

### **Schody terenowe**

Docelowa szerokość schodów wynosi 2,2 m. Schody są podzielone na schody terenowe zwykłe o szerokości 1,2 m i zjazd dla wózków o szerokości 1,0 m . Lokalnie w obrębie występującego w zbliżeniu drzewa w pobliżu granicy działki 1599 z działką 1238/4 występuje punktowe zwężenie schodów do 1 m i zjazdu dla wózków do 0,9 m.

Schody wykonać o nawierzchni z kostki betonowej szarej i grafitowej rozdzielonej opornikami betonowymi. Zaprojektowano stopnie o długości zmiennej od 0,67 do 1,9 m i wysokości 16 cm. Długość stopni może ulec niewielkiej korekcie podczas ich dopasowywania do istniejącego terenu. Pochylenie podłużne stopni 6%. Pochylenie poprzeczne 2%.

W ciągu schodów zaprojektowano trzy spoczniki.

### **Schody zwykłe**

Zaprojektowano odtworzenie istniejących schodów. Schody będą posiadać następujące parametry:

- ilość stopni: 7,
- szerokość schodów: 2,65 m (w tym podjazd dla wózków o szerokości 1m),

- szerokość stopnia: 35 cm,
- wysokość stopnia: 15 cm,
- pochylenie poprzeczne i podłużne 2%.

### **Konstrukcja nawierzchni**

Konstrukcja ciągów pieszych:

- 8 cm kostka betonowa typu cegła szara i grafitowa,
- 3-5 cm podsypka cementowo-piaskowa 1:4,
- min 10 cm podbudowa z kruszywa łamanego 0/31,5 związanego cementem o Rc 3/4
- 20 cm warstwa mrozochronna z piasku lub pospółki

### **Konstrukcja schodów terenowych:**

- 8 cm kostka betonowa typu cegła szara i grafitowa,
- 3-5 cm podsypka cementowo-piaskowa 1:4,
- min 10 cm podbudowa z kruszywa łamanego 0/31,5 związanego cementem o Rc 3/4
- 20 cm warstwa mrozochronna z piasku lub pospółki

### **Konstrukcja schodów zwykłych:**

- 8 cm kostka betonowa typu cegła grafitowa,
- 3-5 cm podsypka cementowo-piaskowa 1:4,
- min 10 cm podbudowa z betonu cementowego C 12/15
- gr. zmienna kruszywo naturalne stab. mechanicznie 0/31,5

### **Sprawdzenie warunku mrozoodporności:**

Dla grupy nośności podłoża G3 rzeczywista grubość wszystkich warstw i ulepszanego podłoża powinna wynosić co najmniej  $0,5 \times h_z (80 \text{ cm}) = 40 \text{ cm}$ . Warunek spełniono dla wszystkich projektowanych nawierzchni.

### **Spoczniki**

Spocznik wykonać jako wydłużenie stopnia o pochyleniu 6% do takiej długości, aby odcinek od zakończenia rampy pochylni dla wózków do krawędzi stopnia miał długość min. 1,5 m. Innymi słowy należy osiągnąć jednolity stopień o pochyleniu 6%, szerokości 2,2 m i długości min. 1,5 m. W zależności od warunków terenowych Wykonawca wykona przedłużenie stopnia jako wykop, lub nasyp.

## **5. Poręcze**

Schody wyposażyć w obustronną, podwójną poręcz z rur stalowych o średnicy z zakresu 45-55 mm. Rury pionowe o średnicy 60mm  $\pm 5\%$  montowane co 1,5 m. Wysokość montażu poręczy – niższa rura na wysokości około 65 - 75 cm, wyższa około 100 - 110 cm. Rury

pionowe montować z fundamencie z betonu klasy C 12/15 w kształcie walca o średnicy min. fi 25 cm i wysokości 80 cm. Pionowe rury od poręczy przy schodach nr 1 od strony ścieku korytkowego, z uwagi na odsunięcie od krawędzi schodów, powinny być dogięte np. zgodnie ze schematem wskazanym na rysunku przekroju normalnego, aby rury poręczy były zbliżone do krawędzi chodnika.

Wszystkie rury trzykrotnie malowane proszkowo na kolor RAL 7024.

Po wykonaniu robót Wykonawca obsypie humusem, wyrówna i obsieje teren zielony uszkodzony w wyniku prowadzonych robót oraz pobocza przy schodach i chodniku.

## **6. Ochrona konserwatorska**

Obszar inwestycji znajduje na obszarze wpisanym do ewidencji zabytków. Należy stosować się do zapisów zawartych w dołączonym do dokumentacji uzgodnieniu z Lubuskim Wojewódzkim Konserwatorem Zabytków.

## **7. Wpływ eksploatacji górniczej**

Nie występuje. Inwestycja nie leży w granicach terenu górniczego.

## **8. Dostosowanie do osób niepełnosprawnych**

Schody będą umiarkowanie dostępne do potrzeb osób niepełnosprawnych z uwagi na wykonanie podjazdu dla wózków.

## **9. Obszary podlegające ochronie na podstawie ustawy z dnia 16 kwietnia 2004 r. o ochronie przyrody, znajdujących się w zasięgu znaczącego oddziaływania przedsięwzięcia**

Obszar inwestycji nie leży w obszarze chronionym, w tym nie znajduje się w obszarze Natura 2000.

## **10. Uwagi końcowe**

Przed rozpoczęciem robót Wykonawca powiadomi odpowiednich zarządców sieci uzbrojenia terenu i konserwatora zabytków, jeśli takie powiadomienia są wymagane. W przypadku ujawnienia przedmiotu posiadającego cechy zabytku, osoby prowadzące prace zobowiązane są do natychmiastowego wstrzymania robót mogących spowodować zniszczenie bądź uszkodzenie znalezionej przedmiotu, zabezpieczenia terenu znaleziska oraz niezwłocznego powiadomienia Lubuskiego Wojewódzkiego Konserwatora Zabytków lub Prezydenta Gorzowa Wlkp.

Roboty ziemne w pobliżu sieci prowadzić w sposób ręczny.

Przed rozpoczęciem realizacji inwestycji, jak i w trakcie jej wykonywania należy stosować się do obowiązującego prawa, przepisów BHP, Specyfikacji technicznych wykonania i odbioru robót budowlanych, zasad sztuki budowlanej oraz innych obowiązujących przepi-

sów, regulacji i zaleceń, w szczególności określonych w uzgodnieniach, których kopie załączono do projektu.

Gorzów Wlkp. 26.11.2020 r.

**Siedem Wzgórz  
Krzysztof Leśnicki  
ul. Poznańska 2  
66-400 Gorzów Wlkp.**

Dotyczy: „Remont schodów terenowych i chodnika na działkach nr 1599, 1238/4, 1579/1 i 1241 przy ul. Fredry w Gorzowie Wlkp.”

Wydział Dróg uzgadnia rozwiązania projektowe związane z remontem schodów na dz. ewid. nr 1599 stanowiącej pas drogowy ul. Fredry w Gorzowie Wlkp. – **z uwagą:**

1. Remont schodów i chodnika na dz. ewid. nr 1238/4, 1579/1 i 1241 należy uzgodnić z zarządcą tego terenu.

Zarządca drogi wyraża zgodę na czasowe dysponowanie działką nr 1599 obręb 0004 – „Staszica” stanowiącą pas drogowy ulicy Fredry do czasu przyjęcia zgłoszenia robót lub uzyskania pozwolenia na budowę.

Przed przystąpieniem do robót należy uzyskać protokolarne przekazanie terenu z Wydziału.

*[Faint, illegible stamp or signature]*

**Kontakt:** tel: 95 7355842, e-mail: pawel.najdora@um.gorzow.pl

**Otrzymują:**

1. Wnioskodawca – 1 szt.
2. a/a – 1 szt.

LUBUSKI WOJEWÓDZKI KONSERWATOR ZABYTEKÓW  
Wojewódzki Urząd Ochrony Zabytków  
w Zielonej Górze  
Delegatura w Gorzowie Wielkopolskim  
ul. Kosynierów Gdyńskich 75  
66-400 Gorzów Wielkopolski

Gorzów Wlkp. .... 22. 12. 2020

tel. 95 7200 521, fax 95 7200 346  
[www.lwkz.pl](http://www.lwkz.pl); [delegatura.gorzow@lwkc.pl](mailto:delegatura.gorzow@lwkc.pl)

ZN-G.5183.56.2020 [MGW]

**Pan Krzysztof Leśnicki**  
**Siedem Wzgórz**  
**ul. Poznańska 2**  
**66-400 Gorzów Wlkp.**

*Dotyczy: pisma Pana Krzysztofa Leśnickiego, Siedem Wzgórz z dnia 12.11.2020 r. (wpłynęło w dniu 12.11.2020 r.) w sprawie wydania opinii dotyczącej remontu schodów zwykłych i terenowych oraz chodnika na dz. ewid. 1599, 1238/4 i 1241 przy ul. Fredry w Gorzowie Wlkp.*

Lubuski Wojewódzki Konserwator Zabytków informuje, że planowana inwestycja dotyczy terenu dz. ewid. 1238/4 obr. 4 Staszica przy ul. Fredry w Gorzowie Wlkp. ujętego w Gminnej Ewidencji Zabytków Miasta Gorzowa Wlkp. przyjętej Zarządzeniem Prezydenta Gorzowa Wlkp. Nr 1134/III/2014 z dnia 4 lutego 2014 r., zmienionej Zarządzeniem Nr 240/I/2018 z dnia 21 czerwca 2018 r. Zgodnie z art. 39 ust. 3 ustawy Prawo budowlane (t.j. Dz. U. z 2020 r., poz. 1333 ze zm.). *W stosunku do obiektów budowlanych oraz obszarów niewpisanych do rejestru zabytków, a ujętych w gminnej ewidencji zabytków, pozwolenie na budowę lub rozbiórkę obiektu budowlanego wydaje organ administracji architektoniczno-budowlanej w uzgodnieniu z wojewódzkim konserwatorem zabytków.*

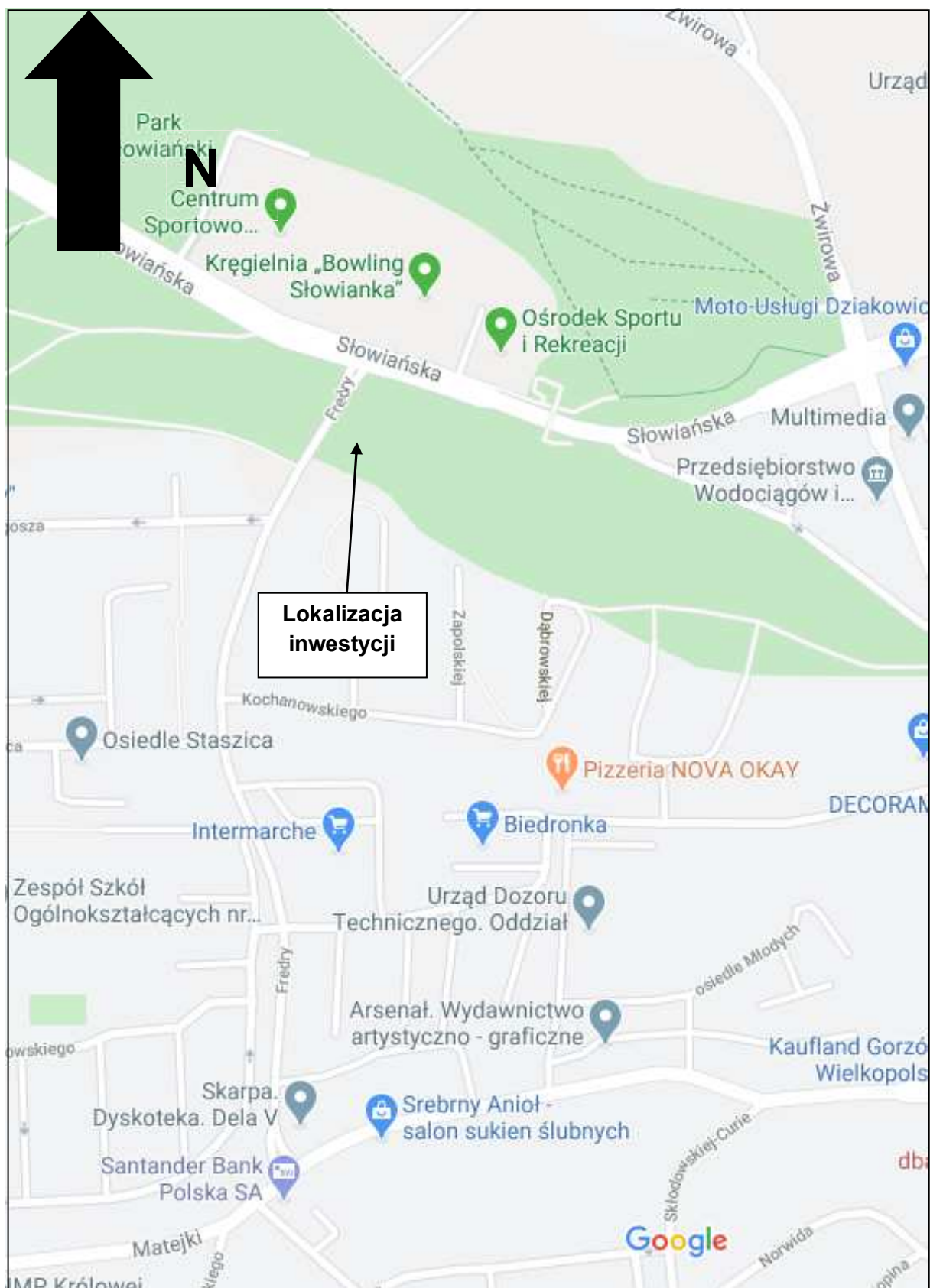
Po dokonaniu analizy wniosku i załączonego rozwiązania projektowego, nie wnosi się ze stanowiska konserwatorskiego zastrzeżeń odnośnie jego realizacji na dz. ewid. nr 1238/4, obr. 4 Staszica przy ul. Fredry w Gorzowie Wlkp. Zarazem jednak, w przypadku natrafienia podczas prac ziemnych na przedmiot o cechach zabytku zastosowanie posiada przepis art. 32 ust. 1 w/w ustawy: "Kto, w trakcie prowadzenia robót budowlanych lub ziemnych, odkrył przedmiot, co do którego istnieje przypuszczenie, iż jest on zabytkiem, jest obowiązany:  
1) wstrzymać wszelkie roboty mogące uszkodzić lub zniszczyć odkryty przedmiot;  
2) zabezpieczyć, przy użyciu dostępnych środków, ten przedmiot i miejsce jego odkrycia;  
3) niezwłocznie zawiadomić o tym właściwego wojewódzkiego konserwatora zabytków, a jeśli nie jest to możliwe, właściwego wójta (burmistrza, prezydenta miasta).

**Do wiadomości:**

a/a (3529)

Opracował: mgr Błażej Skaziński

z up. Lubuskiego Wojewódzkiego  
Konserwatora Zabytków  
mgr Błażej Skaziński  
Kierownik Delegatury



## Plan orientacyjny

**Nazwa:** Remontu schodów w Parku Słowiańskim

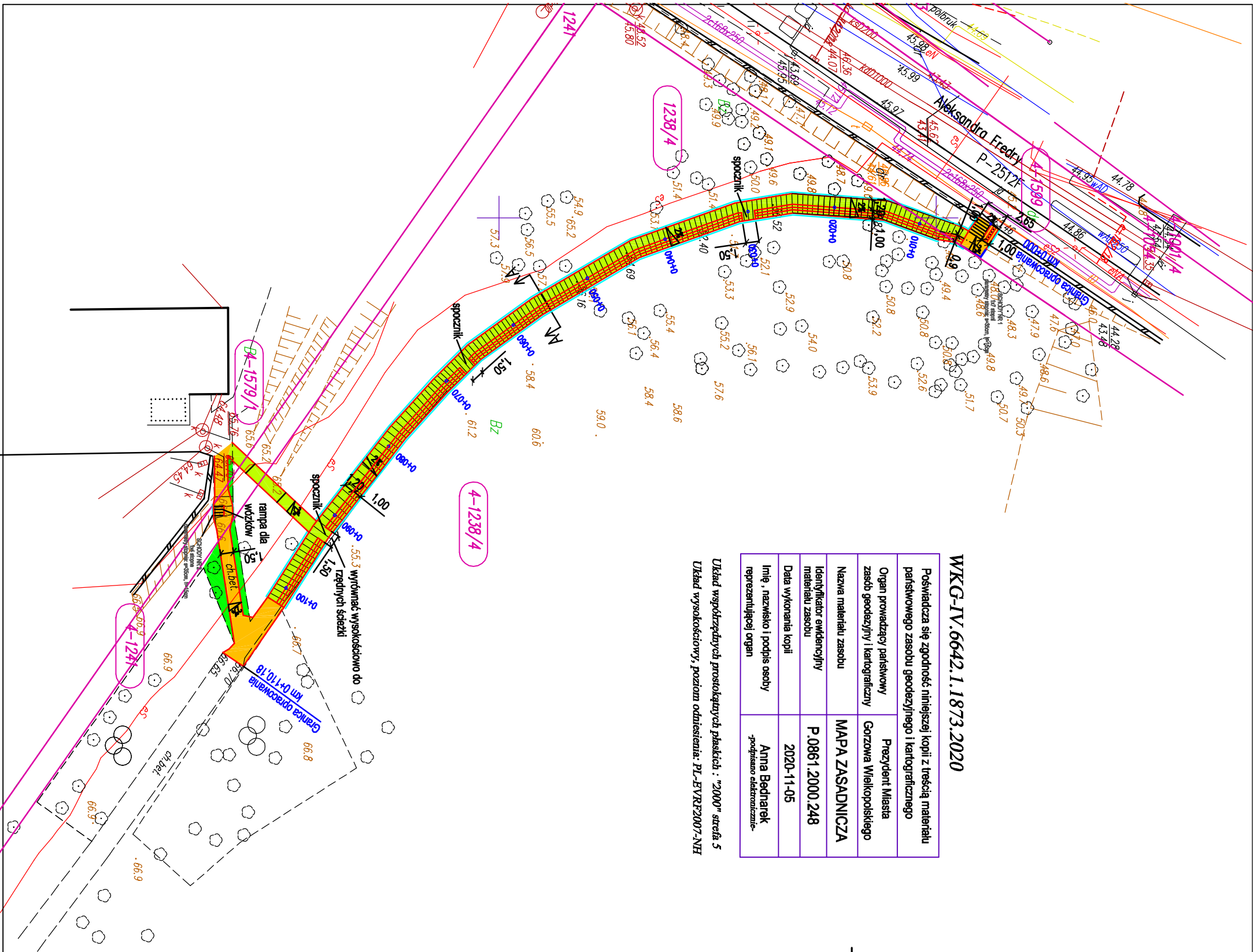
Skala: 1: 10 000  
Gorzów Wlkp.

Rys. nr 1  
Listopad 2020 r.

Poświadczam się zgodność niniejszej kopii z treścią materiału państwowego zasobu geodezyjnego i kartograficznego	
Organ prowadzący państwowy zasób geodezyjny i kartograficzny	Prezydent Miasta Gorzowa Wielkopolskiego
Nazwa materiału zasobu	MAPA ZASADNICZA
Identyfikator ewidencyjny materiału zasobu	P.0861.2000.248
Data wykonania kopii	2020-11-05
Imię , nazwisko i podpis osoby reprezentującej organ	Anna Bednarek -podpisano elektronicznie-

WKG-IV.6642.1.1873.2020

Układ współrzędnych prostokątnych płaskich : "2000" strefa 5  
Układ wysokościowy, poziom odniesienia: PL-EVRF2007-NH



LEGENDA:

- proj. chodnik / schody zwykłe ze zjazdem dla wozków
- proj. schody terenowe ze zjazdem dla wozków
- humusowanie z obsianiem trawą
- opornik betonowy 12x25 wtopiony na ławie betonowej z oporem
- remont murka kamiennego
- poręcz podwójna
- granica działki
- 4-1001/4 numer działki
- 4-1238/4 numer działki objętej opracowaniem

Investor:	Miasto Gorzów Wlkp. - Urząd Miasta ul. Sikorskiego 3-4 66-400 Gorzów Wlkp.
Jednostka projektowa:	Siedem Wzgórz Krzysztof Leśnicki ul. Poznańska 2 66-400 Gorzów Wlkp.
Obiekt budowlany:	Remont schodów w Parku Słowiańskim
Rysunek:	Plan sytuacyjny
Projektant:	mgr inż. Krzysztof Leśnicki
Numer rysunku:	2
Skala:	1 : 500
Data:	12.11.2020r.



