



GMINA I MIASTO LWÓWEK ŚLĄSKI

Al. Wojska Polskiego 25 A 59-600 Lwówek Śląski
tel. 75 6477888 fax. 75 6477889

email: urząd@lwowekslaski.pl, www.lwowekslaski.pl



DOLNOŚLĄSKI
KLUCZ SUKCESU

KRYSTAŁ
PRZETARGÓW
PUBLICZNYCH
2011



IN.271.36.2023.AM/5

Lwówek Śląski, dnia 07.07.2023 r.

dotyczy: *Zaproszenia do złożenia oferty w trybie art. 275 pkt 1 (w trybie podstawowym bez negocjacji) o wartości zamówienia nieprzekraczającej progów unijnych o jakich stanowi art. 3 ustawy z 11 września 2019 r. - Prawo zamówień publicznych (t.j. Dz. U. z 2022 r. poz. 1710 ze zm.) na DOSTAWY pn: „Dostawa i montaż wind schodowych na potrzeby budynków Szkoły Podstawowej nr 2 w Lwówku Śląskim” – postępowanie II.*

Na podstawie art. 284 ust. 2 i 6 ustawy z dnia 11 września 2019 r. Prawo zamówień publicznych (t.j. Dz. U. z 2022 r. poz. 1710 ze zm.) Zamawiający przekazuje treść zapytań wraz z odpowiedziami:

Pytanie nr 1:

Budynek A Tor parter-piętro

- A) Prosimy o potwierdzenie przystanków platform.
- B) Prosimy o rezygnację demontażu balustrady. Tor jezdny platformy będzie montowany obok murku, więc nie ma potrzeby likwidować istniejącej balustrady. Odchodzi również wtedy koszt wypełnień między słupkami.
- C) Jeżeli ma być likwidacja balustrady i dochodzi montaż wypełnień to prosimy o akceptację wypełnień z blachy perforowanej.
- D) Prosimy o potwierdzenie, że ewentualna likwidacja balustrady dotyczy tylko w miejscu montażu platformy (nie wchodzi w zakres balustrada na drugim biegu schodowym oraz kraty na górnym przystanku).
- E) Prosimy o akceptację montażu platformy pomimo tego, że szerokość użytkowa na schodach po montażu będzie mniejsza od 120cm.
- F) Prosimy o akceptację platformy o torze krzywoliniowym SP-Omega-F (napęd liniowy), tor jazdy, platforma oraz słupki wykonane ze stali malowanej proszkowo RAL7035.
- G) Prosimy o akceptację platformy 75x85cm.

GMINA I MIASTO LWÓWEK ŚLĄSKI

„Kompleksowa termomodernizacja energetyczna budynków użyteczności publicznej na terenie Gminy Miejskiej Lubań, Gminy Gromadka, Gminy i Miasta Lwówek Śląski oraz Powiatu Lwóweckiego”



Rzeczpospolita
Polska



DOLNY
ŚLĄSK

Unia Europejska
Europejskie Fundusze
Strukturalne i Inwestycyjne



GMINA I MIASTO LWÓWEK ŚLĄSKI
„Kompleksowa termomodernizacja budynków użyteczności publicznej na terenie Gminy Miejskiej Lubań,
Gminy Gromadka, Gminy i Miasta Lwówek Śląski oraz Powiatu Lwóweckiego”



Rzeczpospolita
Polska



DOLNY
ŚLĄSK

Unia Europejska
Europejskie Fundusze
Strukturalne i Inwestycyjne



Odpowiedź nr 1 A, B, C, D, E, F, G:

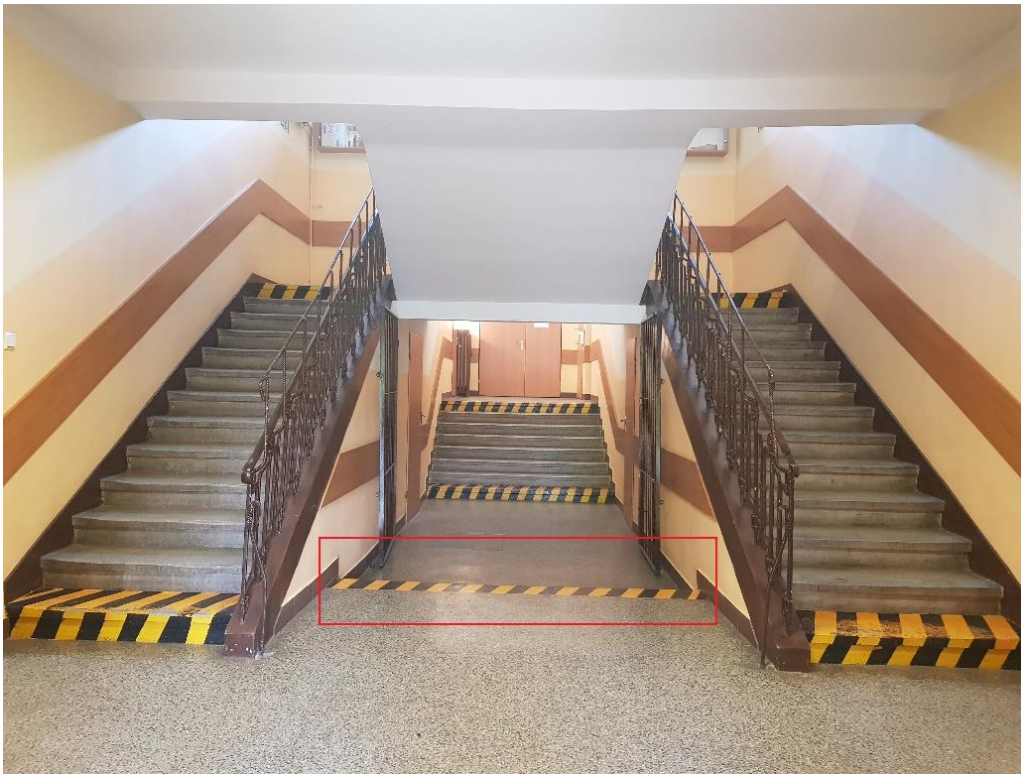
Do obowiązków Wykonawcy należy wykonanie projektu wykonawczego zawierającego rozwiązania powyższych kwestii.

Zamawiający nie dokonuje oceny zgodności oferty z SWZ na tym etapie.

Pytanie nr 2:

Budynek A

Prosimy o informacje czy w postępowaniu po stronie Wykonawcy jest likwidacja jednego stopnia.



Jeżeli tak, to proszę o podanie rozwiązania jakie Państwo akceptują:

Wariant 1. Najazdy (maksymalne nachylenie na pochylni 6cm na 1 m, czyli przy wysokości stopnia 18cm mamy 3 m najazdu.

Wariant 2. Odrębna platforma tor prostoliniowy SP-DELTA.

Wariant 3. Przedłużenie toru platformy tor parter piętro tak aby był dodatkowy przystanek.

Odpowiedź nr 2:

Do obowiązków Wykonawcy należy wykonanie projektu wykonawczego zawierającego rozwiązania powyższych kwestii, przy czym Zamawiający wymaga w kalkulowaniu w cenę oferty kosztu z tego tytułu.

Pytanie nr 3:

Budynek A Tor sala gimnastyczna

A) Prosimy o potwierdzenie, że zdjęcie załączone dotyczy platformy opisanej w formularzu ofertowym budynek A podpunkt 2)- tor sala gimnastyczna.

B) Prosimy o akceptacje przystanków platformy.

C) Prosimy o akceptacje montażu platformy do ściany.

- D) Prosimy o akceptacje platformy o torze prostoliniowym SP-Delta (napęd zębatkowy), tor jazdy, platforma wykonane ze stali malowanej proszkowo RAL7035.
- E) Prosimy o akceptacje platformy 80x90cm.



Odpowiedź nr 3:

Do obowiązków Wykonawcy należy wykonanie projektu wykonawczego zawierającego rozwiązania powyższych kwestii

Pytanie nr 4:

Budynek B Tor parter-piętro

- A) Prosimy o potwierdzenie demontażu balustrad.
- B) W przypadku demontażu balustrad prosimy akceptacje wypełnień z blachy perforowanej między słupkami.
- C) Prosimy o akceptacje przystanków platformy.
- D) Prosimy o akceptacje montażu platformy pomimo tego, że szerokość użytkowa na schodach po montażu będzie mniejsza od 120cm.
- E) Prosimy o akceptacje, że dolny przystanek będzie po zakręcie 180 stopni i ograniczy korzystanie z drzwi pod schodami.
- F) Prosimy o akceptacje platformy o torze krzywoliniowym SP-Omega-F (napęd liniowy), tor jazdy, platforma oraz słupki wykonane ze stali malowanej proszkowo RAL7035.
- G) Prosimy o akceptacje platformy 75x85cm.

GMINA I MIASTO LWÓWEK ŚLĄSKI
„Kompleksowa termomodernizacja energetyczna budynków użyteczności publicznej na terenie Gminy Miejskiej Lubań,
Gminy Gromadka, Gminy i Miasta Lwówek Śląski oraz Powiatu Lwóweckiego”



Rzeczpospolita
Polska



DOLNY
ŚLĄSK

Unia Europejska
Europejskie Fundusze
Strukturalne i Inwestycyjne





Odpowiedź nr 4:

Do obowiązków Wykonawcy należy wykonanie projektu wykonawczego zawierającego rozwiązania powyższych kwestii

Pytanie nr 5:

Budynek B Tor piętro

- A) Prosimy o potwierdzenie, że istniejąca balustrada pozostaje (nie przewiduje się modernizacji).
- B) Prosimy o informacje czy tor jezdny platformy ma być prosty czy krzywoliniowy (dolny przystanek po zakręcie 90 stopni- jak na zdjęciu).
- C) W przypadku platformy prostoliniowej tor jezdny i platforma zajmą ok.1,5m od krawędzi pierwszego stopnia co zmniejszy szerokość użytkową na korytarzu.
- D) Prosimy o akceptacje przystanków platformy (zdjęcie)- przypadek platformy krzywoliniowej z dolnym przystankiem po zakręcie 90 stopni.
- E) W przypadku platformy o torze krzywoliniowym prosimy o akceptacje platformy SP-STRATOS (napęd zębatkowy), tor jazdy, platforma oraz słupki wykonane ze stali malowanej proszkowo RAL7035.
- F) Prosimy o akceptacje platformy 80x90cm.



Odpowiedź nr 5:

Do obowiązków Wykonawcy należy wykonanie projektu wykonawczego zawierającego rozwiązania powyższych kwestii.

Pytanie nr 6:

Budynek B Platforma zewnętrzna

- A) Prosimy o potwierdzenie, że istniejąca balustrada pozostaje (nie przewiduje się modernizacji).
- B) Prosimy o akceptację toru prostoliniowego.
- C) Prosimy o akceptację słupków i platformy ze stali ocynkowanej i malowanej proszkowo.
- D) Prosimy o akceptację toru jezdni z aluminium.
- E) Prosimy o akceptację platformy o torze prostoliniowym SP-Delta (napęd zębatkowy).
- F) Prosimy o akceptację platformy 80x90cm.



Odpowiedź nr 6:

Do obowiązków Wykonawcy należy wykonanie projektu wykonawczego zawierającego rozwiązania powyższych kwestii.

Pytanie nr 7:

Budynek C Platforma tor parter-II piętro

- A) W związku z odpowiedziami prosimy o poprawienie formularza ofertowego dotyczącego budynku C pkt. 4. Prosimy o zmianę na windę schodową z parteru na II piętro (1szt.).
- B) Prosimy o potwierdzenie demontażu balustrad.
- C) W przypadku demontażu balustrad prosimy o potwierdzenie, że demontaż balustrady wraz z kratą powyżej górnego przystanku prowadząca nad II piętro nie jest obowiązkiem Wykonawcy.
- D) W przypadku demontażu balustrad prosimy akceptacje wypełnień z blachy perforowanej między słupkami.
- E) Prosimy o akceptacje przystanków platformy.
- F) Prosimy o akceptacje montażu platformy pomimo tego, że szerokość użytkowa na schodach po montażu będzie mniejsza od 120cm.
- G) Prosimy o akceptacje, że dolny przystanek będzie po zakręcie 180 stopni i ograniczy korzystanie z drzwi pod schodami.
Prosimy o akceptacje, że tor jezdny będzie wystawał ok. 80 cm przed krawędzią pierwszego stopnia i ograniczy przestrzeń na korytarzu.
Niestety nie ma innej możliwości na dolnym przystanku.
- H) Prosimy o akceptacje platformy o torze krzywoliniowym SP-STRATOS(napęd zębatkowy), tor jazdy, platforma oraz słupki wykonane ze stali malowanej proszkowo RAL7035.
- I) Prosimy o akceptacje platformy 75x85cm.

GMINA I MIASTO LWÓWEK ŚLĄSKI
„Kompleksowa termomodernizacja budynków użyteczności publicznej na terenie Gminy Miejskiej Lubań,
Gminy Gromadka, Gminy i Miasta Lwówek Śląski oraz Powiatu Lwóweckiego”



Rzeczpospolita
Polska



DOLNY
ŚLĄSK

Unia Europejska
Europejskie Fundusze
Strukturalne i Inwestycyjne





Odpowiedź nr 7:

A) Zamawiający nie przewiduje poprawy formularza ofertowego.

B) C) D) E) F) G) H) I) Do obowiązków Wykonawcy należy wykonanie projektu wykonawczego zawierającego rozwiązania powyższych kwestii.

Pytanie nr 8:

Prosimy o zgodę na doprowadzenia zasilania natynkowo.

Odpowiedź nr 8:

Zamawiający wyraża zgodę.

Pytanie nr 9:

Prosimy o potwierdzenie, że wszystkie platformy mają rozkładać/składać się w sposób manualny.

Odpowiedź nr 9:

Zamawiający dopuszcza taką możliwość.

Pytanie nr 10:

Prosimy o potwierdzenie, że wszystkie platformy mają być sterowane za pomocą przycisków na pulpicie.

Odpowiedź nr 10:

Zamawiający dopuszcza taką możliwość.

Pytanie nr 11:

Prosimy o potwierdzenie, że w żadnym z elementów obejmujących niniejsze postępowanie (m.in. platformy, słupków, toru jezdnego) nie jest wymagane wykonanie ze stali nierdzewnej.



Rzeczpospolita
Polska



DOLNY
ŚLĄSK

Unia Europejska
Europejskie Fundusze
Strukturalne i Inwestycyjne



Odpowiedź nr 11:

Potwierdzamy.

Pytanie nr 12:

Prosimy o potwierdzenie, że Zamawiający nie będzie miał roszczeń co do niezachowania 120cm w świetle biegu schodowego oraz 150 cm w świetle spocznika po montażu platform.

Odpowiedź nr 12:

Potwierdzamy.

Pytanie nr 13:

W związku z Pytaniem zadany wcześniej i odpowiedzią

”

Pytanie nr 4:

Prosimy o potwierdzenie, że w związku z postępowaniem, które dotyczy dostawy i montaż wind schodowych dokumenty załączone nie dotyczą tego postępowania i nie będą prace pod uwagę przy rozliczeniu: STWIORB Branża budowlana, STWIORB Branża elektryczna, STWIORB Branża sanitarna. W związku z niezgodnością dokumentacji projektowej ze stanem faktycznym prosimy albo o informacje, że dokumentacja projektowa jest nieobowiązująca lub o poprawę dokumentacji projektowej. Bardzo prosimy o spotkanie w celu omówienia wszystkich problemów związanych z montażem platform. Prosimy o przedłużenie terminu składania ofert w celu dokładnego wyjaśnienia przedmiotu zamówienia.

Odpowiedź nr 4:

Dokumentacja dołączona do postępowania jest załącznikiem do opisu przedmiotu zamówienia. Obrazuje ona w szczególności lokalizację wind. Wykonawca winien wykonać, zgodnie z zapisami SWZ, projekt wykonawczy (tj. projekt producenta wind) zgodny ze stanem istniejącym. Zamawiający nie przewiduje możliwości spotkania z Wykonawcami w trakcie trwania postępowania o udzielenie zamówienia.

”

Prosimy o wyjaśnienie.

Mamy wykonać zgodnie z SWZ. SWZ ma załączniki, między innymi Zał. 7, 8 i 9.

Załącznik nr 9- Dokumentacja projektowa ma dokumenty STWIORB, Projekty budowlano-wykonawcze, projekty, które nie są w żaden sposób zgodne z zakresem prac na dostawę i montaż platform.

Projekt, który jest w budynkach A, B, C jest ten sam i nie jest zgodny z żadnymi schodami, planowaną platformą.

Prosimy o poprawienie opisu przedmiotu zamówienia zgodnie z ustaleniami z odpowiedzi oraz zapisie unieważniającym Zał. Nr 9.

Prosimy o potwierdzenie, że wykonanie ma być w oparciu o poprawiony opis przedmiotu zamówienia oraz projekt wykonawczy od producenta.

Prosimy o te zapisy we wszystkich miejscach SWZ wraz z załącznikami.

Odpowiedź nr 13:

Powołane powyżej załączniki do SWZ mają związek w kwestii graficznej. Zamawiający wymaga w OPZ wykonania projektu wykonawczego zgodnie ze stanem istniejącym.



Rzeczpospolita
Polska



DOLNY
ŚLĄSK

Unia Europejska
Europejskie Fundusze
Strukturalne i Inwestycyjne



Pytanie nr 14:

Czy zamawiający dopuszcza pozostawienie obecnych balustrad, a tym samym wyraża zgodę na zawężenie ciągów schodowych?

Odpowiedź nr 14:

Do obowiązków Wykonawcy należy wykonanie projektu wykonawczego zawierającego rozwiązanie powyższej kwestii.

Pytanie nr 15:

Czy dla funkcjonalności przejścia schodowego w budynku C zamawiający dopuszcza montaż jednego, a nie dwóch urządzeń ?

Dwa urządzenia zastawią możliwość przejścia z pierwszego piętra na schody prowadzące na piętro drugie. W zaproponowanym przez Państwa rozwiązaniu platforma będzie wystawała od krawędzi pierwszego stopnia o około 1,5m.

Odpowiedź nr 15:

Dopuszcza.

Pytanie nr 16:

Proszę o określenie w przypadku każdej z platform długości zasilania, które trzeba doprowadzić do platform, celem oszacowania kosztów wykucia bruzd i ich późniejszego zaprawienia.

Odpowiedź nr 16:

Zamawiający nie wymaga wykonania bruzd, dopuszcza się sposób natynkowy.

Pytanie nr 17:

Zamawiający nie określa czy będzie potrzebna przebudowa tablic elektrycznych i w jakim ewentualnie zakresie. Zamawiający winien opisać przedmiot Zamówienia w sposób oczywisty nie budzący żadnych niejasności. Na jakiej podstawie Oferenci mają oszacować ewentualne koszty?

Odpowiedź nr 17:

O ile zajdzie taka potrzeba to koszt wykonania przebudowy będzie po stronie Zamawiającego.

Pytanie nr 18:

Zamawiający na jedno z zapytań w poprzednim postępowaniu udzielił odpowiedzi, że jeżeli nie dojdzie do odbioru platform przez odpowiednie Organa, to on odbierze od Wykonawcy przedmiot umowy i dokona zapłaty. Jednak roboty nie powinny być realizowane z naruszeniem przepisów prawa.

- a) Jeżeli nie zostaną zachowane minimalne szerokości dróg ewakuacyjnych po zamontowaniu platform, to kto będzie ponosił z tego tytułu odpowiedzialność za naruszenie przepisów?
- b) Jeżeli w przyszłości doszłoby do nieszczęśliwego wypadku w związku z zawężeniem dróg ewakuacyjnych, kto będzie ponosił za to odpowiedzialność?

Odpowiedź nr 18 a) i b):

Zamawiający.



Rzeczpospolita
Polska



**DOLNY
ŚLĄSK**

Unia Europejska
Europejskie Fundusze
Strukturalne i Inwestycyjne



Pytanie nr 19:

Naszym zdaniem, ze względu na brak właściwych-kompletnych dokumentów (określających w sposób szczegółowy i wyczerpujący możliwość wykonania robót zgodnie z obowiązującymi przepisami) ich dokładnego zakresu (przebudowa tablic elektrycznych, długości przyłączy zasilających windy, towarzyszących robót budowlanych) co uniemożliwia oferentom złożenie porównywalnych ofert cenowych naruszając zasady równej konkurencji a przede brak uzgodnień z właściwymi organami co ma niebagatelny wpływ na kwestie bezpieczeństwa i późniejszej odpowiedzialności – postępowanie obarczone jest wadą uniemożliwiającą zawarcie umowy. Czy Zamawiający przygotowuje postępowanie opisując je w wyczerpujący sposób tak aby wszyscy oferenci mogli przygotować porównywalne oferty nie obawiając się ewentualnych konsekwencji z tytułu późniejszego użytkowania urządzeń i funkcjonowania obiektów?

Odpowiedź nr 19:

Zamawiający wymaga wykonania projektu wykonawczego zatem nie narusza wymienionych zasad.

W związku z wpływem zapytań Wykonawców do postępowania, działając na podstawie art. 286 ust. 1, 3, 5 i 7 ustawy z dnia 11 września 2019 r. Prawo Zamówień Publicznych (t.j. Dz.U.2022.1710 ze zm.), Zamawiający zawiadamia, iż ulega zmianie treść SWZ w sposób następujący:

Jest:

„XV. SPOSÓB ORAZ TERMIN SKŁADANIA OFERT

1. (...)

2. Ofertę wraz z wymaganymi załącznikami należy złożyć w terminie do dnia **10.07.2023 roku, do godz. 10:00.**

(...)

XVI. TERMIN OTWARCIA OFERT

1. Otwarcie ofert nastąpi w dniu **10.07.2023 roku, o godz. 10:30.**

(...)

XVII. TERMIN ZWIĄZANIA OFERTĄ

1. Wykonawca jest związany ofertą od dnia upływu składania ofert do dnia **08.08.2023 roku.**

(...)”.

Winno być:

„XV. SPOSÓB ORAZ TERMIN SKŁADANIA OFERT

1. (...)

2. Ofertę wraz z wymaganymi załącznikami należy złożyć w terminie do dnia **11.07.2023 roku, do godz. 10:00.**

(...)

XVI. TERMIN OTWARCIA OFERT

1. Otwarcie ofert nastąpi w dniu **11.07.2023 roku, o godz. 10:30.**



(...)

XVII. TERMIN ZWIĄZANIA OFERTĄ

1. Wykonawca jest związany ofertą od dnia upływu składania ofert do dnia **09.08.2023 roku**.
(...)”.

Sprawę prowadzi:

Anna Mazur, kontakt za pośrednictwem <https://platformazakupowa.pl>