

# PROGRAM FUNKCJONALNO – UŻYTKOWY

## CZĘŚĆ OPISOWO – INFORMACYJNA

Nazwa zadania	<b>Przebudowa gminnej infrastruktury drogowej w m. Drawski Młyn</b>
Adres obiektu	Województwo: wielkopolskie, powiat: czarnkowsko – trzcianecki, gmina: Drawsko
Zakres robót budowlanych / kod CPV:	<p style="text-align: center;">Kody CPV, nazwy robót i usług</p> <p><b>45100000-8</b> Przygotowanie terenu pod budowę</p> <p><b>45110000-1</b> Roboty w zakresie burzenia i rozbiórki obiektów budowlanych; roboty ziemne</p> <p><b>45111240-2</b> Roboty w zakresie odwadniania gruntu</p> <p><b>45111291-4</b> Roboty w zakresie zagospodarowania terenu</p> <p><b>45120000-4</b> Próbné wiercenia i wykopy</p> <p><b>45223300-9</b> Roboty budowlane w zakresie parkingów</p> <p><b>45230000-8</b> Roboty budowlane w zakresie budowy rurociągów, linii komunikacyjnych i elektroenergetycznych, autostrad, dróg, lotnisk i kolei; wyrównywanie terenu</p> <p><b>45233120-6</b> Roboty w zakresie budowy dróg</p> <p><b>45233123-7</b> Roboty budowlane w zakresie dróg podrzędnych</p> <p><b>45233129-9</b> Roboty budowlane w zakresie skrzyżowań dróg</p> <p><b>45233140-2</b> Roboty drogowe</p> <p><b>45233200-1</b> Roboty w zakresie różnych nawierzchni</p> <p><b>45233220-7</b> Roboty w zakresie nawierzchni dróg</p> <p><b>45233260-9</b> Roboty budowlane w zakresie dróg pieszych</p> <p><b>45233261-6</b> Roboty budowlane w zakresie przejść dla pieszych</p> <p><b>45233290-8</b> Instalowanie znaków drogowych</p> <p><b>71222000-0</b> Usługi architektoniczne w zakresie przestrzeni</p> <p><b>71250000-5</b> Usługi architektoniczne, inżynierskie i planowania</p> <p><b>71300000-1</b> Usługi inżynierskie</p> <p><b>71320000-7</b> Usługi inżynierskie w zakresie projektowania</p> <p><b>71322000-1</b> Usługi inżynierii projektowej w zakresie inżynierii lądowej i wodnej</p> <p><b>71400000-2</b> Usługi architektoniczne dotyczące planowania przestrzennego i zagospodarowania terenu</p> <p><b>74264000-7</b> Usługi zarządzania budową</p> <p><b>74262100-4</b> Usługi nadzorowania placu budowy</p>
Zamawiający	<b>Gmina Drawsko ul. Powstańców Wielkopolskich 121 64 – 733 Drawsko</b>
Opracował	<b>ADBOR Adrian Borowski Projektowanie Wykonawstwo Nadzór ul. Zachodnia 39 64 – 761 Krzyż Wlkp.</b>

**ZAMAWIAJĄCY:**

<b>1. Jednostka</b>	<b>Gmina Drawsko</b>
<b>2. Adres</b>	<b>ul. Powstań Wielkopolskich 121 64-733 Drawsko</b>
<b>3. NIP</b>	<b>763-20-87-298</b>
<b>4. REGON</b>	<b>570791075</b>
<b>5. Telefon kontaktowy</b>	<b>(67) 256 91 28</b>
<b>6. Adres e-mail</b>	<b>urząd@gminadrawsko.pl www.gminadrawsko.pl</b>

**AUTOR OPRACOWANIA:**

<b>1. Nazwisko i imię autora</b>	<b>mgr inż. Adrian Borowski</b>
<b>2. Nazwa firmy</b>	<b>ADBOR Projektowanie Wykonawstwo Nadzór</b>
<b>3. Adres</b>	<b>ul. Zachodnia 39 64-761 Krzyż Wilkp.</b>
<b>4. NIP</b>	<b>763-183-90-23</b>
<b>5. Telefon kontaktowy</b>	<b>603 567 059</b>
<b>6. Adres e-mail</b>	<b>adrian.borowski@poczta.onet.pl</b>

## SPIS TREŚCI

I. CZĘŚĆ OPISOWA PROGRAMU FUNKCJONALNO-UŻYTKOWEGO .....	3
1. OPIS OGÓLNY .....	4
1.1. Lokalizacja .....	4
1.2. Lokalizacja inwestycji na mapie województwa .....	4
1.3. Opis ogólny przedmiotu zamówienia .....	5
1.4. Zakres przedmiotu zamówienia.....	5
1.5. Aktualne uwarunkowania wykonania przedmiotu zamówienia.....	7
2. WYMAGANIA ZAMAWIAJĄCEGO DLA PRZEDMIOTU ZAMÓWIENIA .....	13
2.1. Cechy obiektu dotyczące rozwiązań budowlano-konstrukcyjnych .....	13
2.2. Wymagania techniczne .....	13
2.3. Wymagania materiałowe .....	17
2.4. Wymagania dotyczące opracowań załączanych do oferty .....	17
2.5. Wymagania dotyczące dokumentacji projektowej Wykonawcy .....	17
2.6. Materiały do uzyskania zgody właściwego organu na prowadzenie robót.....	18
2.7. Inne wymagania dla dokumentacji projektowej Wykonawcy i robót budowlanych....	18
II. CZĘŚĆ INFORMACYJNA PROGRAMU FUNKCJONALNO-UŻYTKOWEGO.....	21
1. Dokumenty potwierdzające zgodność zamierzenia budowlanego z wymaganiami wynikającymi z odrębnych przepisów. ....	22
2. Oświadczenie Zamawiającego, stwierdzające jego prawo do dysponowania nieruchomością na cele budowlane.....	22
3. Przepisy prawne i normy związane z projektowaniem i wykonaniem zamierzenia budowlanego.	22
4. Załączniki do Programu funkcjonalno-użytkowego: .....	24

Wykaz cen, oraz

Załącznik nr 1: Część rysunkowa

**Część rysunkowa stanowiąca materiał wyjściowy i pomocniczy do opracowania przez Wykonawcę Dokumentacji Projektowej, zawiera minimalne wymagania Zamawiającego i należy ją traktować poglądowo.**

# **I. CZĘŚĆ OPISOWA PROGRAMU FUNKCJONALNO-UŻYTKOWEGO**

## 1. OPIS OGÓLNY

### 1.1. Lokalizacja

Istniejąca droga gminna zlokalizowana jest w województwie wielkopolskim, w powiecie czarnkowsko – trzanieckim, na terenie gminy Drawsko.

W ramach zadania należy wykonać dokumentację projektową i na jej podstawie, zgodnie z przepisami zrealizować roboty budowlane dla drogi gminnej, wyszczególnionej poniżej wraz z niezbędną infrastrukturą towarzyszącą:

- 1) Przebudowa ul. Dworcowej w Drawskim Młynie                      dł. odcinka 408,09 m

### 1.2. Lokalizacja inwestycji na mapie województwa



Źródło: Opracowanie własne na podstawie Mapy Google

### 1.3. Opis ogólny przedmiotu zamówienia

Program funkcjonalno-użytkowy określa wymagania dotyczące zaprojektowania, sfinansowania a także realizacji, odbioru i przekazania w użytkowanie wszystkich elementów zadania.

Zmiany ilości lub parametrów, zawarte w niniejszym PFU, jakie mogą wystąpić w trakcie opracowania projektu oraz jakie wynikną z optymalizacji przyjętych rozwiązań nie będą powodowały zmiany zaakceptowanej kwoty kontraktowej oraz nie mogą wpłynąć na przedłużenie czasu ukończenia przedmiotu zamówienia.

Wszystkie sformułowania użyte w niniejszym dokumencie jak i jego załącznikach typu: ma być, należy przewidzieć, należy zaprojektować, należy wykonać, powinien spełnić itp. oznaczają wyraźnie dla Wykonawcy: polecenie wykonania.

Zamówienie obejmuje zaprojektowanie, sfinansowanie a także uzyskanie wymaganych prawem decyzji oraz zezwoleń na realizację, wybudowanie, uzyskanie pozwolenia na użytkowanie, oddanie do użytkowania przedmiotowego zadania pn. „Przebudowa gminnej infrastruktury drogowej w m. Drawski Młyn”.

### 1.4. Zakres przedmiotu zamówienia

1.4.1. Przedmiotem zamówienia jest zadanie polegające na:

- 1) opracowaniu kompletnej dokumentacji projektowej wraz z uzyskaniem niezbędnych opinii, uzgodnień oraz
  - zgłoszeniem robót budowlanych zgodnie z warunkami ustawy Prawo budowlane (t.j. Dz.U. 2024 poz. 725 z późn. zm.) lub
  - uzyskaniem niezbędnego pozwolenia zgodnie z Ustawą z dnia 7 lipca 1994 r. Prawo budowlane ( t.j. Dz.U. 2024 poz. 725 z późn. zm.) lub
  - przygotowaniu materiałów do złożenia wniosku w celu uzyskania decyzji o zezwoleniu na realizację inwestycji drogowej ZRID zgodnie z Ustawą z dnia 10 kwietnia 2003 r. o szczególnych zasadach przygotowania i realizacji inwestycji w zakresie dróg publicznych (t.j. Dz.U. 2024 r. poz. 311) w imieniu i na rzecz Zamawiającego,a także uzyskanie innych decyzji administracyjnych niezbędnych do zrealizowania zadania inwestycyjnego pn: „Przebudowa gminnej infrastruktury drogowej w m. Drawski Młyn” oraz
- 2) wykonaniu robót budowlanych  
na przedmiotowym zadaniu w oparciu o dokumentację projektową opracowaną przez Wykonawcę, STWiORB (opracowane przez Wykonawcę i wykonane zgodnie z Rozporządzeniem Ministra Rozwoju i Technologii z dnia 20 grudnia 2021 r. w sprawie szczegółowego zakresu i formy dokumentacji projektowej, specyfikacji technicznych wykonania i odbioru robót budowlanych oraz programu funkcjonalno - użytkowego t.j. Dz.U. 2021 r. poz. 2454) oraz odpowiednie przepisy prawa.

## 1.4.2. Charakterystyczne parametry przedmiotu zamówienia

## 1.4.2.1. Konstrukcja projektowanego układu drogowego, przebieg na terenie gminy Drawsko.

**Przebudowa ul. Dworcowej w Drawskim Młynie**

Odcinek ulicy objęty przedsięwzięciem przebiega przez miejscowość Drawski Młyn. Początek inwestycji zlokalizowano w pobliżu skrzyżowania z drogą wojewódzką nr 181 - ul. Szosa Dworcowa (skrzyżowanie poza zakresem opracowania) a koniec za ostatnimi zabudowaniami.

Parametry projektowe:

- Droga klasy:	L (jednojezdniowa, dwupasowa)	1.4.3. Zakres zasadniczych
- Przekrój :	półuliczny	robót budowlanych
- Prędkość projektowa:	Vp = 40 km/h	przewidzianych do
- Szerokość jezdni:	5,00 m	zaprojektowania i
- Długość parkingu	5,00 m	wykonania Zakres
- Szerokość pasa ruchu:	2,75 m	zamówienia obejmuje
- Szerokość chodnika	1,80 m	wszystkie niezbędne prace
- Kategoria ruchu:	KR1	zapewniające prawidłowe
- Dopuszczalny nacisk osi pojazdu:	100 kN	funkcjonowanie układu
		drogowego.

## 1.4.3. Zakres zasadniczych robót budowlanych przewidzianych do zaprojektowania i wykonania.

Zakres zamówienia obejmuje wszystkie niezbędne prace zapewniające prawidłowe funkcjonowanie układu drogowego.

Nie ograniczając się do niżej wymienionych robót, lecz zgodnie z wszystkimi innymi wymaganiami określonymi w niniejszym Programie funkcjonalno - użytkowym, Wykonawca w ramach ceny oferty, zaprojektuje i wykona następujące roboty budowlane i montażowe:

**Przebudowa ul. Dworcowej w Drawskim Młynie**

- wzmocnienie podłoża gruntowego dla uzyskania właściwych warunków posadowienia drogi
- roboty ziemne,
- wykonanie systemu odwodnienia drogi (istniejąca kanalizacja deszczowa),
- budowę nowych konstrukcji nawierzchni,
- przebudowę i budowę skrzyżowań,
- budowę chodnika,
- budowę parkingu,
- budowę i przebudowę zjazdów,
- montaż wiaty dla rowerów,
- oznakowanie poziome i pionowe wynikające z zatwierdzonej SOR,
- zabezpieczenie i przebudowę kolidujących urządzeń obcych infrastruktury pod i nadziemnej zgodnie z podanymi warunkami technicznymi ich właścicieli,
- wycinkę i karczowanie drzew i krzewów kolidujących z inwestycją,
- wyplantowanie terenu i obsianie trawą,

- roboty wykończeniowe i porządkowe zarówno w pasie drogowym jak i poza nim na działkach przyległych - naruszonych przez Wykonawcę w czasie realizacji robót,
- pełnienie nadzoru autorskiego,
- przygotowanie dokumentów do wniosku o pozwolenia na użytkowanie i zgłoszenia zakończenia robót,
- sporządzenie inwentaryzacji powykonawczej,
- wszelkie inne roboty jakie okażą się niezbędne dla wykonania przedmiotu zamówienia.

Przebudowę odcinka drogi gminnej objętej inwestycją należy poprowadzić możliwie maksymalnie w istniejącym pasie drogowym.

### **1.5. Aktualne uwarunkowania wykonania przedmiotu zamówienia**

Wykonawca jest zobowiązany do przygotowania i realizacji inwestycji zgodnie z zobowiązaniami wynikającymi z Ustawy z dnia 10 kwietnia 2003 r. o szczególnych zasadach przygotowania i realizacji inwestycji w zakresie dróg publicznych (Dz.U. 2024 r. poz. 311) oraz zgodnie z Ustawą z 3 października 2008 r. o udostępnianiu informacji o środowisku i jego ochronie, udziale społeczeństwa w ochronie środowiska oraz o ocenach oddziaływania na środowisko (Dz.U. 2023 poz. 1094 ze zm.).

W przypadku konieczności przeprowadzenia postępowania środowiskowego i uzyskania decyzji środowiskowej dla zadania objętego opracowaniem, Wykonawca przygotowuje odpowiednie dokumenty oraz pozyska decyzję o środowiskowych uwarunkowaniach zgodny na realizację przedsięwzięcia.

W przypadku konieczności przebudowy lub budowy urządzeń wodnych należy przygotować materiały i wystąpić do odpowiedniego organu o uzyskanie pozwolenia wodno-prawnego.

#### 1.5.1. Ogólne uwarunkowania projektowe

1.5.1.1. Wykonawca na etapie projektowania zobowiązany jest do:

- 1) opracowania projektu budowlanego w tym projektu zagospodarowania terenu,
- 2) opracowania projektów wykonawczych wszystkich branż,
- 3) sporządzenia przedmiarów robót oraz szczegółowych specyfikacji technicznych,
- 4) jeśli zaistnieje potrzeba, przygotowania materiałów (operatów) stanowiących załącznik do wniosku o uzyskanie pozwoleń wodnoprawnych na wykonanie urządzeń jak i korzystanie ze środowiska,
- 5) opracowania dokumentacji geodezyjno-prawnej, w tym:
  - opracowania aktualnej mapy do celów projektowych, odzwierciedlającej faktyczny stan prawny, w skali 1:500 (w formie wstęgi) oraz wykonania niezbędnych pomiarów uzupełniających i sprawdzających aktualność podkładów geodezyjnych w miejscach charakterystycznych. Mapę należy wykonać w formie cyfrowej, której obiekty przedstawione są w formie obrazów wektorowych. Mapa powinna być wynikiem bezpośrednich pomiarów geodezyjnych, a nie digitalizacji map kreskowych. Wykonawca przekaże plik „.txt” w wersji elektronicznej określający listę punktów lokalizujących



- obiekt w terenie z podaniem współrzędnych punktów pomiarowych oraz ich rzędne wysokościowe w odniesieniu do reperów niwelacji państwowej.
- ustalenia stanu prawnego nieruchomości objętych liniami rozgraniczającymi inwestycji oraz wykonanie stosownej dokumentacji,
  - sporządzenia map (odrębny arkusz mapy dla każdej działki) zawierających projekty podziału nieruchomości oraz niezbędnych wykazów zmian gruntowych, zgodnie z przepisami odrębnymi. Jeśli zajdzie konieczność wykonania dodatkowych projektów podziału gruntów Wykonawca wykona je w ramach ceny kontraktowej.
  - wyznaczenia i wyniesienia nowych granic pasa drogowego na podstawie decyzji ZRID, (oznakowanie słupkami granicznymi oraz słupkami PD) oraz opracowanie dokumentacji geodezyjnej zgodnie z WWiORB D.01.01.01.
  - Wykonania projektów podziałów wraz z pozyskaniem aktualnych wypisów z ewidencji gruntów, odpisy z księgi wieczystej, wykazy zmian ewidencyjnych – stanowiących załącznik do wniosku o ZRID.
  - inwentaryzacja nakładów rzeczowych na przejmowanych nieruchomościach (w tym dokumentacji fotograficznej na dzień wydania ZRID).
- 6) Wykonania wszelkich innych niezbędnych badań i pomiarów.
- 7) Uzyskania decyzji o środowiskowych uwarunkowaniach. Wykonawca przygotowuje odpowiednie dokumenty oraz pozyska decyzję o środowiskowych uwarunkowaniach zgody na realizację przedsięwzięcia dla wyszczególnionego zadania w oparciu o obowiązujące przepisy, w szczególności Ustawy z dnia 3 października 2008 r. o udostępnianiu informacji o środowisku i jego ochronie, udziale społeczeństwa w ochronie środowiska oraz o ocenach oddziaływania na środowisko (j.t. Dz. U. 2023, poz. 1094 ze zm.) i Ustawy z dnia 27 kwietnia 2001 r. Prawo ochrony środowiska (.t. Dz.U. 2024 poz. 54 z późn. zm.).
- 8) Uzyskania w imieniu Zamawiającego i na jego rzecz:
- Wszystkich warunków technicznych przebudów, uzgodnień i zatwierdzeń wymaganych prawem;
  - Wszystkich uzgodnień, pozwoleń, zezwoleń, decyzji i zgód niezbędnych do wykonania kontraktu;
  - Odstępstwa od warunków technicznych (jeżeli zajdzie taka konieczność) na warunkach Zamawiającego i za jego zgodą.
- 9) Wykonania projektów spełniających obowiązujące przepisy i normy dla budowy, przebudowy lub likwidacji urządzeń infrastruktury technicznej nad i podziemnej (urządzenia teletechniczne, urządzenia energetyczne, sieci wodociągowe i gazowe, sieci kanalizacji sanitarnej i deszczowej, urządzenia melioracyjne, system odprowadzenia wód deszczowych i ścieków sanitarnych).
- 10) Opracowania projektów budowlanych i wykonawczych, dla wszystkich branż, rysunków lub innych dokumentów umożliwiających jednoznaczne określenie rodzaju i zakresu robót budowlanych, montażowych, dokładną lokalizację i uwarunkowania ich wykonania, z uwzględnieniem wymagań:
- obowiązujących ustaw i rozporządzeń,
  - niniejszego programu funkcjonalno-użytkowego.

- 11) Przygotowania na własny koszt:
  - materiałów do wniosków: ZRID, pozwolenia wodno-prawne i innych decyzji, na podstawie których Wykonawca w imieniu Zamawiającego wystąpi o uzyskanie niezbędnych decyzji,
  - karty informacyjnej przedsięwzięcia do decyzji środowiskowej oraz wszystkich dokumentów i opracowań (m.in. raport oddziaływania na środowisko, jeśli organ wydający decyzję nałoży obowiązek jego opracowania) niezbędne do uzyskania decyzji środowiskowej.
- 12) Uwzględnienia dodatkowych wymagań wynikających z uzyskanych: warunków, decyzji oraz opinii uzyskiwanych na potrzeby wydania decyzji ZRID. Po uzyskaniu akceptacji Zamawiającego dla tych rozwiązań Wykonawca umieści je w projekcie i zrealizuje.
- 13) Nieodpłatnego uzgodnienia projektów skierowanych przez Zamawiającego (w okresie trwania umowy) związanych z:
  - lokalizacją w pasie drogowym urządzeń infrastruktury technicznej nie związanych z potrzebami zarządzania drogami,
- 14) Nieodpłatnego opiniowania uzgodnień związanych z inwestycją.
- 15) Opracowania i przedstawienia Zamawiającemu do zatwierdzenia Specyfikacji Technicznych na wszystkie elementy realizowanych robót oraz opracowania przedmiaru robót, uwzględniając uwagi Zamawiającego zawarte w WWIORB.
- 16) Opracowania projektów stałej, czasowej organizacji ruchu, uzyskania wymaganych opinii i zatwierdzenia tych projektów przez Organ Zarządzający Ruchem - zgodnie z obowiązującymi przepisami. Projekty czasowej organizacji ruchu muszą uwzględniać utrzymanie ciągłości ruchu w trakcie realizacji robót.
- 17) Przeniesienia praw autorskich.
- 18) Sprawowania nadzoru autorskiego w trakcie realizowanych robót budowlanych.
- 19) Dokumentacja geotechniczna:

Zamawiający udostępni jako załącznik do niniejszego PFU karty otworów geotechnicznych oraz badania nośności podłoża.

#### 1.5.2. Ogólne uwarunkowania realizacyjne

##### 1.5.2.1. Wykonawca na etapie realizacji jest zobowiązany do:

- 1) Realizacji robót w oparciu o zaakceptowane przez Zamawiającego projekty wykonawcze po wytyczeniu robót przez uprawnionego geodetę Wykonawcy.
- 2) Usunięcia kolizji z urządzeniami obcymi poprzez przebudowę lub zabezpieczenie oraz uzyskanie od ich właścicieli lub zarządców, warunków technicznych, pozwoleń, uzgodnień i zatwierdzeń na przebudowę lub likwidację urządzeń infrastruktury technicznej. Wykonawca własnym staraniem i na własny koszt zapewni nadzór ze strony właściciela sieci.
- 3) Poniesienia kosztów ochrony saperskiej terenu robót w tym rozpoznanie i usunięcie niewypałów/niewybuchów.
- 4) Przekazania zrealizowanych obiektów ich zarządcom za zgodą Zamawiającego.
- 5) Prowadzenia pomiarów kontrolnych i badań laboratoryjnych zgodnie z wymogami Specyfikacji technicznych (ST), w niezależnym od Wykonawcy robót laboratorium

drogowym, zaakceptowanym przez Zamawiającego i składania co miesięcznych raportów z wykonanych pomiarów i badań za dany miesiąc.

- 6) Prowadzenia dziennika budowy i wykonywania obmiarów ilości zamawianych robót.
- 7) Dokonania uzgodnień z zarządcami dróg publicznych, wewnętrznych oraz właścicielami nieruchomości w zakresie przywrócenia dróg oraz nieruchomości użytkowanych przez Wykonawcę w czasie budowy do stanu nie gorszego niż przed rozpoczęciem robót oraz zrealizuje ww. zobowiązania. Dlatego przed rozpoczęciem robót lub użytkowaniem ww. Wykonawca sporządzi dokumentację inwentaryzacyjną.
- 8) Wykonania pełnej rekultywacji terenów zajętych przez zaplecza budowy, zaplecza techniczne, składowe, Plac Budowy, drogi tymczasowe – wykonane na potrzeby Wykonawcy i budowy oraz wszelkich innych terenów przekształconych przez Wykonawcę.
- 9) Przeprowadzenia robót w taki sposób, aby umożliwić zachowanie nieprzerwanego ruchu na drogach lokalnych oraz dostęp do terenów przyległych, a w tym do każdej działki sąsiadującej z projektowaną inwestycją.
- 10) Przeprowadzenia inwentaryzacji stanu istniejących dróg na których będzie się odbywał ruch pojazdów ciężkich związany z budową.
- 11) Przeprowadzenia inwentaryzacji istniejących budynków zlokalizowanych w pobliżu prowadzonych robót.
- 12) Utrzymania drogi od chwili przejęcia placu budowy.
- 13) Stosowania założeń specyfikacji technicznej wykonania i odbioru robót.
- 14) Przygotowania rozliczenia końcowego robót i sporządzania operatu kolaudacyjnego, który ma zawierać: umowę, ofertę, umowy z podwykonawcami, harmonogram, wyceniony wykaz cen, protokoły odbioru robót ulegających zakryciu i zanikających, polisę ubezpieczeniową protokół przekazania placu budowy, pismo o powołaniu Komisji Odbioru, Program Zapewnienia Jakości (PZJ), badania materiałów, recepty, wyniki pomiarów, wyniki badań laboratoryjnych, deklaracje zgodności materiałów, sprawozdanie techniczne Wykonawcy, opinię technologiczną na podstawie wyników badań i pomiarów, geodezyjną inwentaryzację powykonawczą (wraz z kopią mapy zasadniczej), rozliczenie finansowe, protokół odbioru końcowego robót, karta informacyjna odbioru robót, oświadczenie kierownika budowy o wykonaniu robót zgodnie z przepisami. Operat należy dostarczyć w dwóch egzemplarzach w wersji papierowej oraz 1 egz. w wersji elektronicznej (w formacie \*pdf).
- 15) Przygotowania dokumentów do wniosku o pozwolenia na użytkowanie i zgłoszenia zakończenia robót,
- 16) Przygotowania dokumentów do wniosku o pozwolenia na użytkowanie i zgłoszenia zakończenia robót, a także dokonania wszelkich uzupełnień wynikających z żądania organu.
- 17) Uzyskania w imieniu i na rzecz Zamawiającego pozwolenia na użytkowanie lub skuteczne zawiadomienie Inspektoratu Nadzoru Budowlanego o zakończeniu robót.

## 1.5.3. Ogólne właściwości funkcjonalno - użytkowe

- 1) Wykonanie robót budowlanych i oddanie do użytku przedmiotu zamówienia musi być zrealizowane zgodnie z obowiązującymi przepisami Ustawy z dnia 7 lipca 1994 r. Prawo Budowlane (t.j. Dz.U. 2024 poz. 725 ze zm.) oraz z wszelkimi aktami prawnymi właściwymi dla przedmiotu zamówienia, z przepisami techniczno-budowlanymi, obowiązującymi polskimi normami, wytycznymi oraz zasadami wiedzy technicznej.
- 2) Efektem końcowym ma być przebudowana droga gminna, jako droga klasy „L”, jednojezdniowa, 2-pasowa.
- 3) Droga ma spełniać wymogi zawarte w „Przepisach techniczno – budowlanych dotyczących dróg publicznych” (j.t. Dz.U. 2022 poz. 1518), to znaczy konstrukcja ma być zaprojektowana na okres eksploatacji min. 20 lat.
- 4) Konstrukcję nawierzchni należy przyjąć dla dróg klasy „L” kategoria ruchu KR 1.
- 5) Konstrukcję nawierzchni jezdni należy przyjąć, przyjmując obciążenie osią obliczeniową 100 kN, zgodnie z obowiązującymi przepisami i wymaganiami szczegółowymi, między innymi:
  - Rozporządzeniem Ministra Infrastruktury w sprawie przepisów techniczno – budowlanych dotyczących dróg publicznych (j.t. Dz.U. 2022 poz. 1518),
  - Analizy i projektowanie konstrukcji nawierzchni podatnych i półsztywnych pod redakcją Józefa Judyckiego, Wydawnictwa Komunikacji i Łączności Warszawa 2014,
  - Wymagania Techniczne WT 2014 rekomendowane przez Ministra Infrastruktury wydane przez IBDiM,
  - Katalogiem Typowych Nawierzchni Podatnych i Półsztywnych (Zał. Nr 1 do Zarządzenia nr 31 Generalnego Dyrektora Dróg Krajowych i Autostrad z dn 16.06.2016).

## 1.5.4. Zakres robót i szacunkowa wycena

W celu oszacowania i wyceny zakresu robót dla potrzeb sporządzenia oferty należy kierować się:

- 1) wynikami szczegółowych wizji terenowych i inwentaryzacji własnych,
- 2) wynikami badań i pomiarów własnych,
- 3) wynikami opracowań własnych,
- 4) zapisami niniejszego Programu funkcjonalno-użytkowego,
- 5) wywiadem geodezyjnym,
- 6) analizą materiałów dotyczących planowanych inwestycji (narady koordynacyjne dawniej ZUD).

**Wykonawca musi mieć świadomość, że rodzaje robót opisane w Programie funkcjonalno – użytkowym są orientacyjne i pogładowe i mogą ulec zmianie po opracowaniu dokumentacji projektowej (wynikającej z uzyskanych decyzji, opinii i uzgodnień oraz zastosowanych rozwiązań projektowych).**

**Szczegółowe rozwiązania wpływające na zwiększenie zakresu robót stanowią ryzyko Wykonawcy i nie będą traktowane jako roboty dodatkowe.**

W trakcie szacunkowej wyceny Wykonawca winien mieć świadomość wysokiego stopnia złożoności, rozmiarów i wymogów przedmiotu zamówienia i że wartość umowy obejmuje wszelkie dodatkowe koszty, które mogą być związane z wypełnieniem przez Wykonawcę warunków i wymogów wynikających z umowy.

Zamawiający nie będzie ponosił odpowiedzialności wobec Wykonawcy za jakiegokolwiek warunki, przeszkody czy okoliczności, które mogą mieć wpływ na wykonanie przedmiotu umowy i uważa, że wartość robót określona w WYKAZIE CEN oraz ofercie jest prawidłowa i wystarczająca na pokrycie wszystkich spraw oraz rzeczy koniecznych do wykonania jego obowiązków wynikających z wykonania przedmiotu zamówienia i że wykonawcy nie przysługuje żadna dodatkowa zapłata z powodu braku zrozumienia czy krótkowzroczności w odniesieniu do takich spraw lub rzeczy po stronie Wykonawcy.

#### 1.5.5. Szczegółowe właściwości funkcjonalno – użytkowe

##### 1.5.5.1. Roboty przygotowawcze i rozbiórkowe

Na początku odcinka drogi objętej opracowaniem znajdują się drzewa i krzewy, które mogą kolidować z projektowaną przebudową i będą przeznaczone do wycinki.

Roboty rozbiórkowe polegać będą m.in. na:

- rozbiórce oznakowania pionowego,
- rozbiórce innych obiektów uniemożliwiających realizację zadania.

Materiały i gruz rozbiórkowy nienadający się do ponownego wbudowania stanowi własność Wykonawcy robót i odtransportowany będzie na jego składowisko wraz z utylizacją przy zachowaniu ustaleń ustawy z dnia 14 grudnia 2012 r. o odpadach (t.j. Dz.U. 2023 poz. 1587 z późn. zm.).

##### 1.5.5.2. Wykonanie korpusu drogi i nawierzchni

Przyszłą nawierzchnię projektowanej drogi zwymiarowano na ruch KR1 - obciążenie nawierzchni 100 kN/oś.

##### 1.5.5.3 Wykonanie chodnika

Po prawej stronie drogi należy zaprojektować chodnik z kostki betonowej na odcinku ok. 260,0 m przylegający bezpośrednio do jezdni.

##### 1.5.5.4. Wykonanie parkingu

Należy zaprojektować parking na długości ok. 200,0 m wzdłuż drogi po lewej stronie.

##### 1.5.5.5. Zjazdy indywidualne i publiczne

Należy zaprojektować przebudowę istniejących wzdłuż rozbudowywanych odcinków dróg, zjazdów publicznych i indywidualnych oraz zaprojektować budowę nowych zjazdów.

##### 1.5.5.6. Zabezpieczenie i przebudowa infrastruktury technicznej

W pasie planowanej inwestycji oraz w jej sąsiedztwie znajdują się urządzenia infrastruktury technicznej. Jeśli zajdzie konieczność usunięcia kolizji, Wykonawca zaprojektuje i wykona ich przebudowę lub zabezpieczenie.

##### 1.5.5.7. Oznakowanie pionowe i poziome

Wykonawca jest zobowiązany opracować:

- projekt stałej organizacji ruchu,
- projekty czasowej organizacji ruchu na czas budowy,

Projekty muszą być zatwierdzone przez Organ Zarządzający Ruchem.

#### 1.5.5.8. Urządzenia BRD

Zastosowanie urządzeń bezpieczeństwa ruchu drogowego zgodnie z załącznikami nr 1- 4 do rozporządzenia Ministra Infrastruktury z dnia 3 lipca 2003r. w sprawie szczegółowych warunków technicznych dla znaków i sygnałów drogowych oraz urządzeń bezpieczeństwa ruchu drogowego i warunków ich umieszczania na drogach (t.j. Dz.U. 2019 poz. 2311 z późn. zm.).

#### 1.5.5.9. Roboty wykończeniowe

Roboty wykończeniowe będą polegać na uporządkowaniu terenu budowy.

## **2. WYMAGANIA ZAMAWIAJĄCEGO DLA PRZEDMIOTU ZAMÓWIENIA**

### **2.1. Cechy obiektu dotyczące rozwiązań budowlano-konstrukcyjnych**

Zamawiający oczekuje, że przedmiot zamówienia w zakresie zaprojektowania i wykonania zostanie rozliczony i przekazany w terminie określonym w umowie.

### **2.2. Wymagania techniczne**

Poniższe wymagania techniczne są wartościami, które Wykonawca powinien spełnić z zastrzeżeniem, że zaprojektowane i wbudowane elementy powinny odpowiadać wymaganiom wynikającym z ich usytuowania i przeznaczenia w szczególności powinny być dostosowane do wymagań bezpieczeństwa ruchu na drodze oraz istniejących warunków terenowych. Na każde odstępstwo od niżej wymienionych wymagań Wykonawca musi uzyskać akceptację Zamawiającego. Zamawiający zastrzega sobie prawo odmowy takiego uzgodnienia.

#### 2.2.1. Roboty przygotowawcze

Prace pomiarowe powinny być wykonane zgodnie z obowiązującymi instrukcjami Głównego Urzędu Geodezji i Kartografii. Wykonawca jest odpowiedzialny za ochronę wszystkich punktów pomiarowych i ich oznaczeń w czasie trwania robót, a w przypadku ich zniszczenia muszą być odtworzone na koszt Wykonawcy.

Wycinkę drzew wraz z transportem dłużyć na miejsce wskazane przez Zamawiającego przeprowadzi Wykonawca.

Miejsce odwozu gałęzi, karpiny, krzaków wraz z kosztami utylizacji ustala swoim staraniem Wykonawca.

#### 2.2.2. Roboty ziemne

Roboty ziemne należy prowadzić w sposób nie powodujący destrukcji podłoża i jego nawodnienia. Sposób wykonywania skarp wykopów powinien gwarantować ich stateczność. Miejsca odkładów wraz z kosztami ewentualnej rekultywacji ustala swoim staraniem Wykonawca. Grunt z wykopów nienadający się do wbudowania w nasyp należy odtransportować na składowisko Wykonawcy. Wykonawca jest również zobowiązany do utylizacji odpadów powstałych, wydobytych w trakcie realizacji robót budowlanych.

#### 2.2.3. Roboty drogowe

Przy prowadzeniu robót nie należy dopuszczać do powstania szkód w przyległych obiektach oraz na sąsiadujących nieruchomościach. Należy unikać przerw w prowadzeniu robót, dostosowując harmonogram realizacji przedmiotu zamówienia do pracy zmianowej.

#### 2.2.4. Odwodnienie

Włączenie projektowanych wpustów odwadniających projektowaną nawierzchnię, przewidziano do istniejącej kanalizacji deszczowej zlokalizowanej na dz. nr 794/2.

Studnie D1 i D2 są studniami projektowanymi do nabudowania na istniejący betonowy rurociąg KD o średnicy  $\phi$  500. Studnia D3 zaprojektowano na istniejącym betonowym rurociągu KD o średnicy  $\phi$  400, a pozostałe dwie studnie są istniejące. Poprzez ww. studnie wody opadowe są odprowadzane z projektowanych wpustów W1-W5.

Sieć kanalizacji deszczowej należy wykonać w technologii z rur PVC-U kielichowych klasy „S” SDR 34 o sztywności obwodowej 8 KN/m<sup>2</sup>. Wody opadowe przechwytywane będą poprzez wpusty uliczne betonowe DN/ID 500mm z osadnikami o głębokości 0,5m z kratą uchylną i pierścieniami odciążającymi zabezpieczającymi przed osiadaniami.

Studnie rewizyjno-włazowe wykonać w technologii prefabrykowanych kręgów betonowych DN/ID1000-1200 łączonych na uszczelkę gumową.

Włazy do studni żeliwne klasy D-400 z pokrywą wypełnioną betonem oraz wkładką gumową i zabezpieczeniem przed obrotem. Stosować prefabrykaty betonowe posiadające atesty, badania i aprobaty techniczne pozwalające na niestosowanie dodatkowych powłok uszczelniających.

Przed rozpoczęciem prac projektowych należy wykonać inspekcję TV istniejących kanałów deszczowych w celu potwierdzenia jego stanu oraz przepustowości.

#### **Kolizje z istniejącym uzbrojeniem podziemnym**

W miejscach skrzyżowań projektowanych rurociągów z istniejącym uzbrojeniem, należy wykonać ręcznie próbne wykopy w celu potwierdzenia przebiegu istn. sieci. Napotkane istniejące uzbrojenie należy zabezpieczyć przed uszkodzeniem przez podwieszenie lub podstemplowanie. Istniejące kable energetyczne i telekomunikacyjne w miejscach skrzyżowań zabezpieczyć rurą dwudzielną.

#### 2.2.5. Nawierzchnia

Zamawiający wymaga aby dla zaprojektowanej nawierzchni minimalna grubość warstw asfaltowych wynosiła:

LP	Grubość podbudowy z kruszywa niezwiązanego [cm] nie mniej niż:	Minimalna łączna grubość warstw asfaltowych [cm]
1	Wyrównanie istniejącego podłoża	13
2	5	12
3	10	11
4	15	10
5	20	8

Dopuszcza się przyjęcie konstrukcji nawierzchni zgodnie z Katalogiem Typowych Nawierzchni Podatnych i Półsztywnych (Zał. Nr 1 do Zarządzenia nr 31 Generalnego Dyrektora Dróg Krajowych i Autostrad z dn 16.06.2016) przyjmując grupy podłoża dla kategorii KR1 zgodnie z Załącznikiem nr 5.

### 2.2.6. Chodniki

W ramach inwestycji należy zaprojektować budowę nowego chodnika zgodnie z warunkami technicznymi oraz w miejscach i o parametrach, które wynikną z uzgodnień z Zamawiającym, potrzeb BRD oraz zapisami niniejszego PFU. Warunkiem przyjęcia proponowanych warstw konstrukcyjnych jest zaprojektowanie i wykonanie nawierzchni chodników:

- 8 cm - w-wa ścieralna, kostka betonowa,
- 3 cm - podsypka cem.- piaskowa 1:4,
- 15 cm – warstwa mieszanki kruszywa niezwiązanego,
- obrzeże betonowe 8x30 cm,

### 2.2.7. Parking

W ramach inwestycji należy zaprojektować budowę nowego parkingu zgodnie z warunkami technicznymi oraz w miejscach i o parametrach, które wynikną z uzgodnień z Zamawiającym, potrzeb BRD oraz zapisami niniejszego PFU. Nawierzchnię parkingu stanowić ma kostka betonowa koloru szarego z wydzielonymi stanowiskami postojowymi kostką koloru czerwonego. Warunkiem przyjęcia proponowanych warstw konstrukcyjnych jest zaprojektowanie i wykonanie nawierzchni parkingu:

- 8 cm - w-wa ścieralna, kostka betonowa,
- 5 cm - podsypka cem.- piaskowa 1:4,
- 20 cm – warstwa mieszanki kruszywa łamanego stabilizowanego cementem,
- krawężnik betonowy 15x30 cm,
- opornik betonowy 12x25 cm (na połączeniu z masą mineralno – asfaltową),

### 2.2.8. Zjazdy

Utwardzoną szerokość zjazdów do posesji istniejących dostosować do szerokości bram i furtek, a w przypadku braku bram minimalna utwardzona szerokość zjazdu nie może być mniejsza niż 5,0 m. Na każdą posesję, która w chwili opracowywania dokumentacji ma zapewnioną obsługę komunikacyjną z drogi gminnej, nawet w przypadku braku typowego zjazdu należy zaprojektować jeden zjazd. W przypadku obowiązywania miejscowego planu zagospodarowania terenu Wykonawca zobowiązany jest do weryfikacji dostępności poszczególnych działek do drogi gminnej. W przypadku, gdy posesja obsługiwana jest większą ilością istniejących zjazdów należy uwzględnić wszystkie.

Na odcinkach występowania chodnika zjazdy indywidualne zaprojektować z brukowej kostki betonowej grubości 8 cm (skos 1,5:1,5).

Zjazdy publiczne wykonać jako bitumiczne (beton asfaltowy) o szerokości nie mniejszej niż 5,0 m plus pobocza o szerokości 0,75 m wyokrąglone promieniem  $R_{min.}=6,0$  m.

Zjazdy indywidualne poza obszarem gdzie występuje chodnik – bitumiczne (beton asfaltowy).

W przypadku występowania na długości zjazdu krawężnika przyjąć, że będzie wystawiony na wysokość 3 cm w stosunku do poziomu nawierzchni jezdni przyległej.

### 2.2.9. Wiata dla rowerów

W ramach inwestycji należy zaprojektować wiatę na rowery zapewniającą zadaszenie oraz boczne ściany dające dodatkową ochronę. Wiata powinna posiadać stojaki na rowery w ilości ok. 20 szt. I powinna być wykonana z lekkich materiałów z możliwością montażu większej ilości stojaków w razie potrzeby.



#### 2.2.10. Pobocza

Do obowiązków Wykonawcy należy zaprojektowanie i wykonanie obustronnych poboczy w miejscach tego wymagających, utwardzonych szerokości 0,50 m i konstrukcji :

10 cm – kruszywo niezwiązane 0/31,5 mm,

#### 2.2.11. Urządzenia infrastruktury technicznej niezwiązanej z potrzebami i prowadzeniem ruchu drogowego.

Do zadań Wykonawcy należy zabezpieczenie i przebudowa urządzeń obcych i uzbrojenia terenu, kolidujących z projektowaną inwestycją zlokalizowanych na obszarze objętym inwestycją.

Na wykonanie powyższych zadań czyli usunięcie kolizji należy opracować projekty branżowe na etapie projektu budowlanego.

**Wykonawca winien również zapewnić nadzór nad przebudową urządzeń obcych ze strony właścicieli sieci, pokryć koszty tego nadzoru oraz koszty projektów wykonawczych i odbioru robót.**

#### 2.2.12. Oznakowanie pionowe i poziome

- 1) Wykonanie czasowego, stałego oznakowania pionowego obejmuje montaż nowego i czasowego oznakowania pionowego wg zatwierdzonych projektów oraz utrzymanie i demontaż czasowego oznakowania po zakończeniu robót budowlanych.
- 2) Znaki drogowe winny spełniać warunki określone w WWiORB.  
Oznakowanie pionowe należy wykonać zgodnie ze „Szczegółowymi warunkami technicznymi dla znaków i sygnałów drogowych oraz urządzeń bezpieczeństwa ruchu drogowego i warunkami ich umieszczania na drogach” Załącznik do Rozporządzenia Ministra Infrastruktury z dnia 3 lipca 2003r. w sprawie szczegółowych warunków technicznych dla znaków i sygnałów drogowych oraz urządzeń bezpieczeństwa ruchu drogowego i warunków ich umieszczania na drogach (t.j. Dz.U. 2019 poz. 2311 z późn. zm.) oraz WWiORB.
- 3) Oznakowanie poziome należy wykonać jako cienkowieńcowe.
- 4) Całkowity zakres oznakowania poziomego zgodnie z projektem należy wykonać przed końcowym odbiorem robót.

#### 2.2.13. Urządzenia BRD

Bariery i poręcze należy przewidzieć zgodnie z Dz.U. z 2022 poz. 1518 oraz zgodnie z Wytocznymi stosowania drogowych barier ochronnych na drogach krajowych GDDKiA, Warszawa 2010.

#### 2.2.14. Warunki wykorzystania terenu w fazie realizacji inwestycji

Sposób prowadzenia robót oraz zagospodarowania odpadów powstałych w trakcie realizacji przedsięwzięcia winny być zgodne z wymaganiami Decyzji o środowiskowych uwarunkowaniach zgody na realizację inwestycji oraz zgodnie z ustawą z dnia 14 grudnia 2012 roku o odpadach (t.j. Dz. U. z 2023 roku, poz. 1587 z późn. zm.).

#### 2.2.15. Ochrona środowiska w czasie wykonywania robót

Wykonawca ma obowiązek znać i stosować w czasie prowadzenia robót wszelkie przepisy dotyczące ochrony środowiska naturalnego. W okresie trwania budowy i wykańczania robót Wykonawca będzie podejmować

wszelkie kroki mające na celu stosowanie się do przepisów i norm dotyczących ochrony środowiska na terenie i wokół terenu budowy oraz będzie unikać m.in.:

uszkodzeń lub uciążliwości dla osób lub dóbr publicznych i innych, a wynikających z nadmiernego hałasu, wibracji, zanieczyszczenia lub innych przyczyn powstałych w następstwie jego sposobu działania. Roboty szczególnie hałaśliwe będą wykonywane w porze dziennej tj. między godz. 6.00 a 22.00.

### **2.3. Wymagania materiałowe**

Wykonawca będzie stosował tylko materiały spełniające wymogi określone w ustawie Prawo Budowlane, będące zgodne z polskimi normami przenoszącymi europejskie normy zharmonizowane, oraz posiadające odpowiednie certyfikaty, deklaracje zgodności i aprobaty.

**Wykonawca jest odpowiedzialny za spełnienie wymagań jakościowych materiałów.**

### **2.4. Wymagania dotyczące opracowań załączanych do oferty**

2.4.1. Wykonawca przedkłada jako załącznik do oferty:

- Wypełniony Wykaz Cen

### **2.5. Wymagania dotyczące dokumentacji projektowej Wykonawcy**

Po podpisaniu umowy Wykonawca opracuje dokumentację projektową obejmującą wszystkie branże wchodzące w skład przedmiotowej inwestycji, wszystkie obiekty oraz urządzenia wchodzące w skład inwestycji (w tym drogowe, inżynierskie, infrastruktury technicznej i inne) i na jej podstawie uzyska zgodę właściwego organu na prowadzenie robót.

Mapa do celów projektowych musi być zaktualizowana do stanu rzeczywistego i przyjęta do odpowiedniej jednostki zasobu geodezyjnego jako mapa mogąca służyć do celów projektowych.

2.5.1. Projekty budowlane i wykonawcze

**Projekty budowlane i wykonawcze muszą być przedstawione do akceptacji Zamawiającemu.**

- 1) Projekty budowlane i wykonawcze powinny uwzględniać wszystkie elementy planowanej inwestycji oraz stan prawny na dzień przekazania dokumentacji Zamawiającemu.
- 2) Projekty budowlane i wykonawcze powinny zostać opracowane w oparciu o:
  - niniejszy Program funkcjonalno-użytkowy,
  - decyzję o środowiskowych uwarunkowaniach,
  - pozyskane przez Wykonawcę uzgodnienia, opinie i decyzje wymagane przez obowiązujące przepisy.
- 3) Projekty winny być opracowane na podstawie:
  - aktualnych map sytuacyjno – wysokościowych do celów projektowych i map ewidencyjnych,
  - własnych pomiarów sytuacyjno - wysokościowych stanowiących podstawę do opracowania elementów dokumentacji.
- 4) Szczegółowe specyfikacje techniczne - opracować w układzie obejmującym wszystkie występujące w przedmiocie zamówienia roboty, w oparciu o aktualne Ogólne Specyfikacje Techniczne opracowane przez Branżowy Zakład Doświadczalny Budownictwa Drogowego

i Mostowego dla GDDKiA oraz WWiORB (będące częścią składową niniejszego PFU). Specyfikacje należy sporządzić w oparciu o aktualne normy na dzień uzyskania decyzji ZRID (nie dopuszcza się przytaczania norm wycofanych).

- 5) Projekty budowlane i wykonawcze winny spełniać wymagania Ustawy Prawo budowlane [1], Rozporządzeń [4], [10] i [23], innych obowiązujących rozporządzeń i ustaw oraz zawierać załączniki, decyzje i opinie, które są wymagane, zgodnie z obowiązującymi przepisami.
- 6) Projekty budowlane i wykonawcze muszą być przedstawione do akceptacji Zamawiającego oraz posiadać uzgodnienie z Zamawiającym.

## **2.6. Materiały do uzyskania zgody właściwego organu na prowadzenie robót**

**Wykonawca jest zobowiązany przygotować dla Zamawiającego projekty podziału, materiały do wniosków: ZRID, pozwolenia wodno-prawnego, na podstawie których Zamawiający wystąpi o uzyskanie pozwolenia wodno-prawnego oraz decyzji ZRID.**

Pozostałe opinie, uzgodnienia niezbędne do pozyskania w imieniu Zamawiającego zgody właściwego organu na prowadzenie robót pozyska własnym kosztem i staraniem Wykonawca.

## **2.7. Inne wymagania dla dokumentacji projektowej Wykonawcy i robót budowlanych**

### 2.7.1. Wymagane terminy

- 1) Harmonogram robót Wykonawca uzgodni z Zamawiającym przed podpisaniem umowy.
- 2) Zamawiający wymaga, aby w harmonogramie przyjęty był termin wykonania zamówienia zgodnie z Umową.

### 2.7.2. Zakres opracowań projektowych oraz ilość egzemplarzy dla Zamawiającego

#### 2.7.2.1. Projekty budowlane:

5 egz. w wersji papierowej wraz z wersją elektroniczną na komputerowym nośniku informacji zapisane z rozszerzeniem \*.pdf oraz w wersji edytowalnej .doc, .xls i .dwg 2008, w zakresie zgodnym z wymaganiami określonymi Prawem Budowlanym, Rozporządzeniem Ministra Spraw Wewnętrznych i Administracji w sprawie szczegółowego zakresu i formy projektu budowlanego i innymi uregulowaniami prawnymi. Wykonawca załączy również scan opieczętownego projektu budowlanego w formacie PDF.

#### 1) Załączniki do projektu budowlanego i ww. opracowań m.in.:

- Podkład sytuacyjno – wysokościowy opracowany na aktualnej mapie do celów projektowania dróg, odzwierciedlającej faktyczny stan prawny, w skali 1:500 (w formie wstęgi). Wykonawca przekaże plik „txt” w wersji elektronicznej określający listę punktów lokalizujących obiekt w terenie z podaniem współrzędnych punktów pomiarowych oraz ich rzędne wysokościowe,
- Projekt zagospodarowania terenu obejmujący wszystkie branże wraz z częścią architektoniczno – budowlaną,
- Opinie, uzgodnienia, pozwolenia i sprawdzenie projektów - niezbędne do uzyskania pozwolenia na budowę,
- Inwentaryzacja zieleni oraz plan wycięcia i decyzja na wycinkę drzew (w razie konieczności),
- Dokumenty potwierdzające prawo dysponowania terenem,
- Dokumentacja geodezyjno – kartograficzna – projekty podziału nieruchomości,
- Mapa ewidencji gruntów z wrysowaniem zakresu terenowego inwestycji,

- Inne niezbędne opinie i decyzje administracyjne określone w szczegółowych rozporządzeniach, w tym operaty i pozwolenia wodnoprawne.

Przygotowany wniosek o wydanie zgody właściwego organu na prowadzenie robót Wykonawca winien uzgodnić z Zamawiającym na Radzie Technicznej.

#### 2.7.2.2. Projekty wykonawcze:

6 egz. + wersja elektroniczna na cyfrowym nośniku informacji zapisane z rozszerzeniem \*.dwg, (część rysunkowa) oraz \*.pdf wszystkich branż, należy wykonać w zakresie umożliwiającym zrealizowanie inwestycji z uwzględnieniem kompletu zagadnień wchodzących w jej skład.

Należy wykonać egzemplarz dokumentacji archiwalnej w formie cyfrowej: dokumentacja w w/w formie powinna być zapisana na płycie CD i zaopatrzona w spis określający szczegółową zawartość (nazwa projektu, nazwa załącznika i nazwa pliku, w którym został zapisany) – w 3 wersjach:

Wersja nr 1 Wszystkie materiały tekstowe takie jak opisy techniczne, przedmiary robót, specyfikacje techniczne itp. należy zapisać w formatach Microsoft Word lub Microsoft Excel, a ślepe kosztorysy wyłącznie w formacie Excel. Wszystkie materiały rysunkowe należy zapisać w formacie AutoCad 2008 (przekazane z właściwym stylem wydruku).

Wersja nr 2 Wszystkie materiały tekstowe takie jak opisy techniczne, przedmiary robót, specyfikacje techniczne, ślepe kosztorysy, materiały rysunkowe, itp. należy zapisać w formacie pdf.

Wersja nr 3 Wersja powinna zawierać skan kompletnego projektu budowlanego. Rozmiar pojedynczego pliku nie powinien przekraczać 20 MB.

#### 2.7.3. Nadzór autorski

- 1) Wykonawca zobowiązany jest do zapewnienia nadzoru autorskiego.
- 2) Nadzór autorski obejmuje czynności określone wymogami prawa budowlanego (art. 20 pkt. 4), w szczególności:
  - stwierdzanie w toku wykonywania robót budowlanych zgodności realizacji inwestycji z projektem, poprzez udział w Radzie budowy lub wizytę na budowie (co najmniej 1 raz w miesiącu),
  - uzgadnianie możliwości wprowadzenia rozwiązań zamiennych w stosunku do przewidzianych w projekcie, zgłoszonych przez kierownika budowy lub inspektora nadzoru inwestorskiego w terminie 14 dni od daty otrzymania takiego wniosku,
  - opracowania i uzgodnienia dokumentacji rozwiązań zamiennych zgłoszonych przez Zamawiającego lub Wykonawcę w przypadku, gdy na etapie opracowywania dokumentacji niemożliwa była do przewidzenia sytuacja uniemożliwiająca wykonanie robót budowlanych zgodnie z zatwierdzonym projektem budowlanym.

#### 2.7.4. Inne ustalenia i zalecenia końcowe

- 1) Wykonawca dołączy do projektu oświadczenie, iż jest on wykonany zgodnie z umową, obowiązującymi przepisami, normami i wytycznymi oraz, że został wykonany w stanie kompletnym z punktu widzenia celu, któremu ma służyć,
- 2) Kompletny projekt budowlany i wykonawczy przed złożeniem wniosku o pozyskanie zgody na prowadzenie robót i rozpoczęciem prac budowlanych musi być zaakceptowany przez Zamawiającego,

- 3) Po uzyskaniu przez Wykonawcę zgody właściwego organu na prowadzenie robót, na podstawie zaakceptowanego przez Zamawiającego projektu budowlanego, oraz po przedłożeniu Zamawiającemu kompletnego projektu wykonawczego i zaakceptowaniu go przez Zamawiającego, Wykonawca przekaze Zamawiającemu dokumentację projektową za pomocą protokołu zdawczo-odbiorczego,
- 4) Po wykonaniu i protokolarnym przekazaniu Zamawiającemu kompletnej dokumentacji technicznej, w celu realizacji robót budowlanych, Zamawiający przekaze Wykonawcy protokolarnie plac budowy,
- 5) Wykonawca jest zobowiązany do przygotowania inwestycji do przekazania jej w użytkowanie zgodnie z procedurą określoną w Prawie Budowlanym (złożenie wniosku o pozwolenie na użytkowanie, w przypadku, gdy będzie wymagane lub zgłoszenie zakończenia robót) oraz do uczestnictwa w czynnościach związanych z uzyskaniem ostatecznych decyzji o pozwoleniu na użytkowanie,
- 6) W trakcie procesu projektowego Wykonawca zobowiązuje się do zorganizowania w siedzibie Zamawiającego, co miesięcznych narad technicznych i przedstawienia wykazu postępu prac projektowych dokumentującego stan zaangażowania i sposób rozwiązania elementów robót, które będą realizowane. Protokoły z rad technicznych należy załączyć do projektu wykonawczego,
- 7) Wykonawca będzie uczestniczył w procesie uzyskiwania wszystkich wymaganych opinii i przedmiotowych decyzji poprzez udzielanie wyjaśnień i dokonywanie potrzebnych zmian i uzupełnień w opracowaniach projektowych.

#### 2.7.5. Kontrola i odbiór zadania

- 1) Zamawiający ma prawo do zapoznania się z przebiegiem i postępowaniem prac na każdym etapie realizacji zadania,
- 2) Dokumentacja powinna być zapakowana w teczki (ponumerowane egzemplarze). Informacja o zawartości teczki powinna być podana na wierzchu teczki, w środku i na grzbiecie. Teczki powinny być wytrzymałe i posiadać odpowiednie zamknięcia, każdy egzemplarz musi stanowić odrębną całość zawierającą dokumentację techniczną wszystkich branż,
- 3) Zapłata za elementy wykonane i odebrane nie zwalnia Wykonawcy z obowiązku dokonywania zmian w przekazanych elementach wynikających z dokonanych później uzgodnień, bądź pozyskanych opinii czy też decyzji. Za pracę zakończoną i odebraną, Zamawiający uznaje dokumentację odebraną wg protokołu zdawczo - odbiorczego odbioru końcowego.

## **II. CZĘŚĆ INFORMACYJNA PROGRAMU FUNKCJONALNO - UŻYTKOWEGO**

### **1. Dokumenty potwierdzające zgodność zamierzenia budowlanego z wymaganiami wynikającymi z odrębnych przepisów.**

Wykonawca we własnym zakresie pozyska wszelkie niezbędne dokumenty potwierdzające zgodność zamierzenia budowlanego z wymaganiami wynikającymi z odrębnych przepisów.

### **2. Oświadczenie Zamawiającego, stwierdzające jego prawo do dysponowania nieruchomością na cele budowlane.**

Zamawiający będzie posiadał prawo do dysponowania terenem w pasie drogowym po uprawomocnieniu się decyzji ZRID. Pozyskanie dokumentacji formalno - prawnej, prawa do tymczasowego zajęcia terenu dla celów realizacji robót budowlanych, organizacji robót budowlanych i zaplecza Wykonawcy oraz poniesienie kosztów z tego tytułu należą do Wykonawcy. W przypadku konieczności wyjścia poza istniejący pas drogowy lub pozyskania dodatkowych terenów, wynikających z niezbędnych rozwiązań projektowych, Wykonawca pozyska wszelkie decyzje i uzgodnienia oraz wszystkie materiały do ich pozyskania, umożliwiające wejście w teren, na własny koszt.

### **3. Przepisy prawne i normy związane z projektowaniem i wykonaniem zamierzenia budowlanego.**

- [1] Ustawa z dnia 7 lipca 1994 r. Prawo budowlane (t.j. Dz.U. 2024 poz. 725 ze zm.).
- [2] Rozporządzeniem Ministra Infrastruktury z dnia 24 czerwca 2022 r. w sprawie przepisów techniczno – budowlanych dotyczących dróg publicznych (t.j. Dz.U. 2022 poz. 1518).
- [3] Rozporządzenie Ministra Rozwoju i Technologii z dnia 20 grudnia 2021 r. w sprawie szczegółowego zakresu i formy dokumentacji projektowej, specyfikacji technicznych wykonania i odbioru robót budowlanych oraz programu funkcjonalno-użytkowego (t.j. Dz. U. 2021, poz. 2454).
- [4] Ustawa z dnia 14 grudnia 2016 r. Prawo o ruchu drogowym (t.j. Dz.U. 2023 r. poz. 1047 z późn.zm.).
- [5] Rozporządzenie Ministra Infrastruktury z dnia 23 września 2003 r. w sprawie szczegółowych warunków zarządzania ruchem na drogach oraz wykonywania nadzoru nad tym zarządzaniem (t.j. Dz.U. 2017 poz. 784).
- [6] Rozporządzenie Ministra Infrastruktury z dnia 3 lipca 2003 r. w sprawie szczegółowych warunków technicznych dla znaków i sygnałów drogowych oraz urządzeń bezpieczeństwa ruchu drogowego i warunków ich umieszczania na drogach (t.j. Dz.U. 2019 poz. 2311 z późn. zm.).
- [7] Ustawa z dnia 27 kwietnia 2001 r. Prawo ochrony środowiska (t.j. Dz.U. 2024 poz. 54).
- [8] Rozporządzenie Rady Ministrów z dnia 10 września 2019 r. w sprawie przedsięwzięć, mogących znacząco oddziaływać na środowisko (Dz. U. 2019 r. poz. 1839).
- [9] Rozporządzenie Ministra Rozwoju z dnia 11 września 2020 r. w sprawie szczegółowego zakresu i formy projektu budowlanego (Dz.U. 2022 poz. 1679 ze zm.).
- [10] Ustawa z dnia 17 maja 1989 r. Prawo geodezyjne i kartograficzne (t.j. Dz.U. 2023 poz. 1752 z późn. zm.)

- [11] Rozporządzenie Ministra Transportu, Budownictwa i Gospodarki Morskiej z dnia 25.04.2012 r. w sprawie ustalania geotechnicznych warunków posadawiania obiektów budowlanych (Dz.U. z 2012 r. poz. 463).
- [12] Rozporządzenie Ministra Infrastruktury z dnia 23.06.2003 r. w sprawie informacji dotyczącej bezpieczeństwa i ochrony zdrowia oraz planu bezpieczeństwa i ochrony zdrowia (Dz. U. 2003 r. Nr 120, poz. 1126).
- [13] Ustawa z dnia 29.02.2004 r. - Prawo zamówień publicznych (t.j. Dz.U. 2023 r. poz. 1605 z późn. zm.).
- [14] Rozporządzenie Ministra Rozwoju i Technologii z dnia 20 grudnia 2021 r. w sprawie określenia metod i podstaw sporządzania kosztorysu inwestorskiego, obliczenia planowanych kosztów prac projektowych oraz planowanych kosztów robót budowlanych określonych w programie funkcjonalno-użytkowym (Dz. U. 2021 r. poz. 2458).
- [15] Ustawa z dnia 18.07.2017r. - Prawo wodne (t.j. Dz.U. 2023 r. poz. 1478 z późn. zm.).
- [16] Ustawa z dnia 09.06.2011 r. - Prawo geologiczne i górnicze (t.j. Dz.U. 2020 r. poz. 1064 z późn.zm.).
- [17] Rozporządzenie Ministra Środowiska z dnia 20.12.2011 r. w sprawie szczegółowych wymagań dotyczących projektów robót geologicznych, w tym robót, których wykonywanie wymaga uzyskania koncesji (Dz.U. z 2023 r. poz. 155).
- [18] Ustawa z dnia 3 października 2008 r. o udostępnianiu informacji o środowisku i jego ochronie, udziale społeczeństwa w ochronie środowiska oraz o ocenach oddziaływania na środowisko (t.j. Dz.U. 2023 poz. 1094 z późn. zm.).
- [19] Ustawa z dnia 10 kwietnia 2003 r. o szczególnych zasadach przygotowania i realizacji inwestycji w zakresie dróg publicznych (t.j. Dz.U. 2024 r. poz. 311).
- [20] Ustawa z dn. 16.04.2004 r. o ochronie przyrody (t.j. Dz.U. 2023 r. poz. 1336 z późn. zm.).
- [21] Ustawa z dnia 21.08.1997 r. o gospodarce nieruchomościami (t.j. Dz.U. 2023 r. poz. 344 z późn. zm.).
- [22] Ustawa z dnia 03.02.1995 r. o ochronie gruntów rolnych i leśnych (t.j. Dz.U.2024 r. poz. 82).

### **Wytyczne i instrukcje**

- [23] Wytyczne projektowania skrzyżowań drogowych. GDDP, Warszawa 2014 r.
- [24] Zasady ochrony środowiska w drogownictwie - GDDP, Warszawa 1999r.
- [25] Katalog wzorcowych drogowych urządzeń ochrony środowiska. GDDP, Warszawa – 2000 r.
- [26] Instrukcja badań podłoża gruntowego budowli drogowych i mostowych. Część 1 i 2. GDDP Warszawa 1998 r.
- [27] Ogólne specyfikacje techniczne obejmujące potrzeby drogownictwa w zakresie geodezji i kartografii oraz nabywania nieruchomości. GDDP Warszawa 1998 r.
- [28] Ogólne specyfikacje techniczne dla robót budowlanych - GDDP Warszawa 1998 r.
- [29] Szczegółowe warunki techniczne dla znaków i sygnałów drogowych oraz urządzeń bezpieczeństwa ruchu drogowego i warunki ich umieszczania na drogach dla znaków drogowych pionowych - załącznik nr 1 do rozporządzenia [7],



- [30] Szczegółowe warunki techniczne dla znaków i sygnałów drogowych oraz urządzeń bezpieczeństwa ruchu drogowego i warunki ich umieszczania na drogach dla znaków drogowych poziomych - załącznik nr 2 do rozporządzenia [7],
- [31] Szczegółowe warunki techniczne dla znaków i sygnałów drogowych oraz urządzeń bezpieczeństwa ruchu drogowego i warunki ich umieszczania na drogach dla sygnałów drogowych - załącznik nr 3 do rozporządzenia [7].
- [32] Szczegółowe warunki techniczne dla znaków i sygnałów drogowych oraz urządzeń bezpieczeństwa ruchu drogowego i warunki ich umieszczania na drogach dla urządzeń bezpieczeństwa ruchu drogowego - załącznik nr 4 do rozporządzenia [7].
- [33] Wytyczne stosowania drogowych barier ochronnych. GDDP, Warszawa 1994 r.
- Analizy i projektowanie konstrukcji nawierzchni podatnych i półsztywnych pod redakcją Józefa Judyckiego, Wydawnictwa Komunikacji i Łączności Warszawa 2014
  - Wymagania Techniczne WT 2014 rekomendowane przez Ministra Infrastruktury wydane przez IBDiM,
  - Katalogiem Typowych Nawierzchni Podatnych i Półsztywnych (Załącznik nr 1 do Zarządzenia nr 31 Generalnego Dyrektora Dróg Krajowych i Autostrad z dnia 16.06.2016)
- [34] Wytycznych w zakresie dokumentowania postępowania w sprawie oceny oddziaływania na środowisko dla przedsięwzięć współfinansowanych z krajowych lub regionalnych programów operacyjnych", wydanych przez Ministra Infrastruktury i Rozwoju, Warszawa, dnia 19 października 2015 r.
- [35] Zarządzenie Nr 30 Generalnego Dyrektora Dróg Krajowych i Autostrad z dnia 8 listopada 2005 r. Stadia i skład dokumentacji projektowej dla dróg i mostów w fazie przygotowania zadań.

oraz wszelkie inne nie wymienione wyżej obowiązujące przepisy

**Uwaga:**

**W przypadku zmiany wymienionych wyżej przepisów lub wejścia w życie nowych regulacji prawnych należy opracować poszczególne materiały i uzyskać decyzje według nowych unormowań.**

**4. Załączniki do Programu funkcjonalno-użytkowego:**

Wykaz cen, oraz

- Załącznik nr 1: Część rysunkowa
- Plan orientacyjny 1:10 000
  - Plany sytuacyjne dróg 1:2000

## **WYKAZ CEN**

## Zasady obliczenia wykazu cen

Wykonawca powinien dokładnie przestudiować wszystko, co zostało zawarte w programie funkcjonalno-użytkowym, aby przygotować swoją propozycję Ceny, będąc w pełni świadomym, że nie będzie ona podlegała zmianom w czasie trwania Umowy, z wyjątkiem sytuacji przewidzianych w Umowie.

Wykaz cen określa całkowitą cenę, za którą Wykonawca zgodnie z Umową wykona przedmiot zamówienia obejmujący rezultaty rzeczowe określone w programie funkcjonalno-użytkowym.

W wykazie cen Wykonawca uwzględni wszelkie koszty bezpośrednie (robocizny, materiałów, sprzętu i transportu), koszty pośrednie, podatki zgodnie z obowiązującym prawem, inne podobnego rodzaju obciążenia, koszty organizacji robót, opłaty za zajęcie pasa drogowego, wszelkie wydatki poboczne i nieprzewidziane oraz wszelkie ryzyka i zysk Wykonawcy ponoszone w związku z wykonaniem przedmiotu zamówienia to jest dokumentacji projektowej, dokumentów Wykonawcy, robót budowlanych, dostaw i usług oraz usunięciem wad i zapewnieniem gwarancji jakości a także koszty refundowane związane z zapewnieniem gwarancji i ubezpieczeń oraz utrzymaniem tymczasowej organizacji ruchu podczas budowy (tymczasowe objazdy, bezpieczne przejścia przez ulicę, sygnalizacja świetlna itp.).

Wykaz cen jest ceną ryczałtową i zostanie wyliczony przez Wykonawcę na podstawie jego własnej kalkulacji.

Wykonawca w wykazie cen, weźmie pod uwagę warunki Umowy oraz wszystkie zobowiązania i zawrze swoje wynagrodzenie za opracowanie wszystkich Dokumentów Wykonawcy, wykonanie Robót, dostaw i usług oraz usunięcie wad i zapewnienie gwarancji jakości, zgodnie z Umową.

**WYKAZ CEN (TABELA ELEMENTÓW RYCZAŁTOWYCH)**

Lp.	Wyszczególnienie elementów rozliczeniowych	Forma rozliczenia za kompletnie wykonany element	Wartość zł.
1	2	3	4
I.	Opracowanie dokumentacji wraz ze zgłoszeniem robót budowlanych/ uzyskaniem pozwolenia na budowę/ przygotowaniem materiałów do złożenia wniosku w celu uzyskania decyzji o zezwoleniu na realizację inwestycji drogowej (ZRID) przez Zamawiającego*	ryczałt	
II.	Roboty budowlane	ryczałt	
<b>BRUTTO OGÓŁEM</b>		x	

\*Wartość dokumentacji nie może przekroczyć 5% kwoty brutto ogółem.

## **Załącznik Nr 1**

# **CZĘŚĆ RYSUNKOWA**



Zalozn 1  
 w lewo  
 g(g) = 0,0126  
 K(N) = 5859343,10  
 Y(CD) = 5573479,54

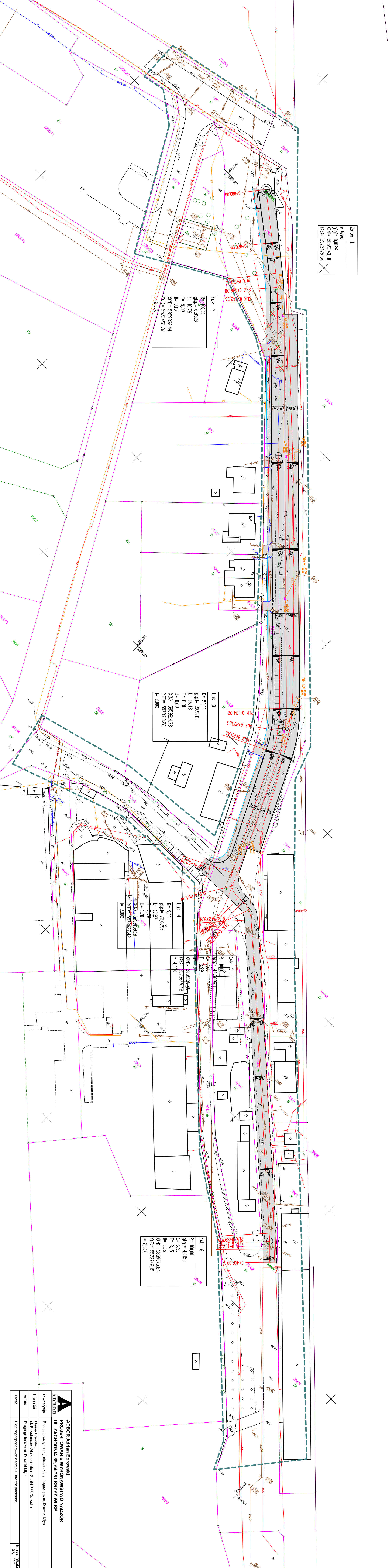
Luk 2  
 R = 100,00  
 g(g) = 6,8529  
 l = 10,76  
 T = 5,39  
 B = 0,15  
 K(N) = 5859332,44  
 Y(CD) = 5573492,76  
 I = 2,00%

Luk 3  
 R = 50,00  
 g(g) = 20,9811  
 l = 16,48  
 T = 8,31  
 B = 0,69  
 K(N) = 5859214,78  
 Y(CD) = 5573610,22  
 I = 2,00%

Luk 4  
 R = 9,00  
 g(g) = 72,6795  
 l = 10,27  
 B = 1,70  
 K(N) = 5859159,18  
 Y(CD) = 5573637,42  
 I = 2,00%

Luk 5  
 R = 10,00  
 g(g) = 49,5578  
 l = 7,60  
 T = 3,99  
 B = 0,77  
 K(N) = 5859199,49  
 Y(CD) = 5573649,42  
 I = 4,00%

Luk 6  
 R = 100,00  
 g(g) = 4,0153  
 l = 6,31  
 T = 3,15  
 B = 0,05  
 K(N) = 5859075,84  
 Y(CD) = 5573742,15  
 I = 2,00%

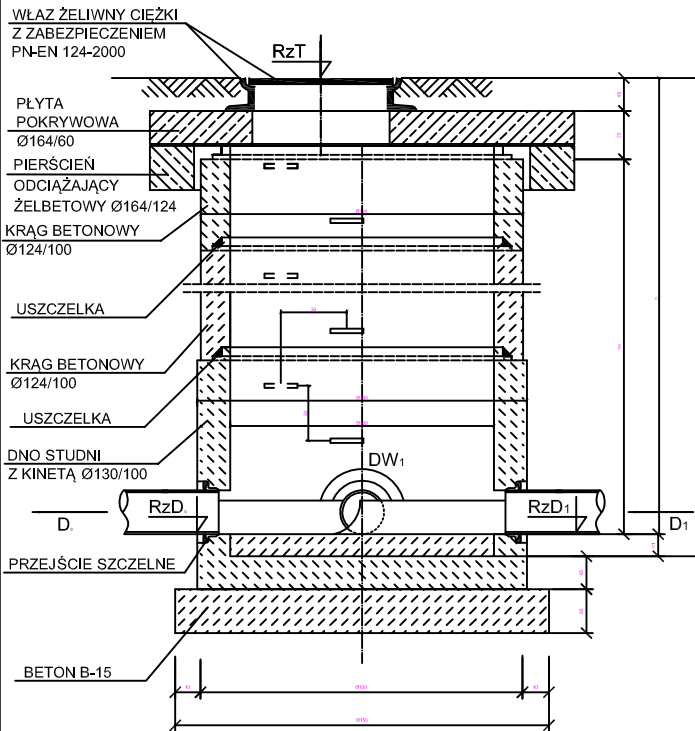


**ADBOR**  
**ADBOR Adrian Borowski**  
**PROJEKTOWANIE WYKONAWSTWO NADZÓR**  
**UL. ZACHODNIA 39, 64-761 KRZYŻ WŁKP.**

Investycja: Przebudowa gminnej infrastruktury drogowej w m. Drawski Miyn  
 Inwestor: Gmina Drawsko, ul. Powstańców Wielkopolskich 121, 64-733 Drawsko  
 Adres: Droga gminna w m. Drawski Miyn  
 Treść: Plan zagospodarowania terenu - branża sanitarna

nr projektu: 2/0  
 skala: 1:500

## Studzienka kanalizacyjna $\varnothing 1000$ w pasach drogowych

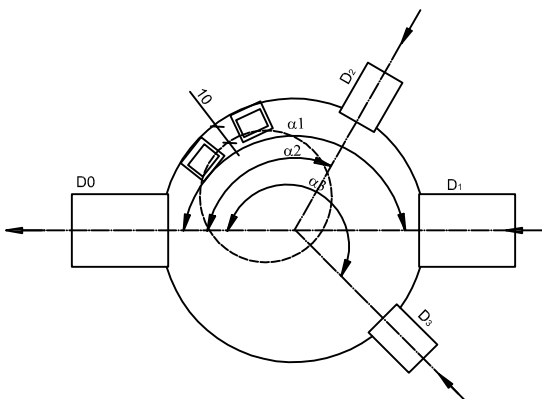


### UWAGI:

1. Kinetę wykonać fabrycznie z betonu wodoszczelnego.
2. Stopnie włazowe osadzone fabrycznie.
3. Włazy kanałowe wg PN-EN 124-2000
  - klasa D400 w drogach,
  - klasa B125 w terenie zielonym.
4. Izolacja zewnętrzna ścian studni - 2xBITIZOL R+P
5. Płytę pokrywową ustawić w taki sposób, aby właz nie kolidował z kanałami dopływowymi.
6. Wymiary płyt pokrywowych i pierścieni odciążających należy traktować jako wymiary minimalne.
7. Podbudowę betonową B-15, B-10 stosować tylko w gruntach nawodnionych, w gruntach suchych stosować podsypkę piaskową.
8. Właz w terenie zielonym obmurować.

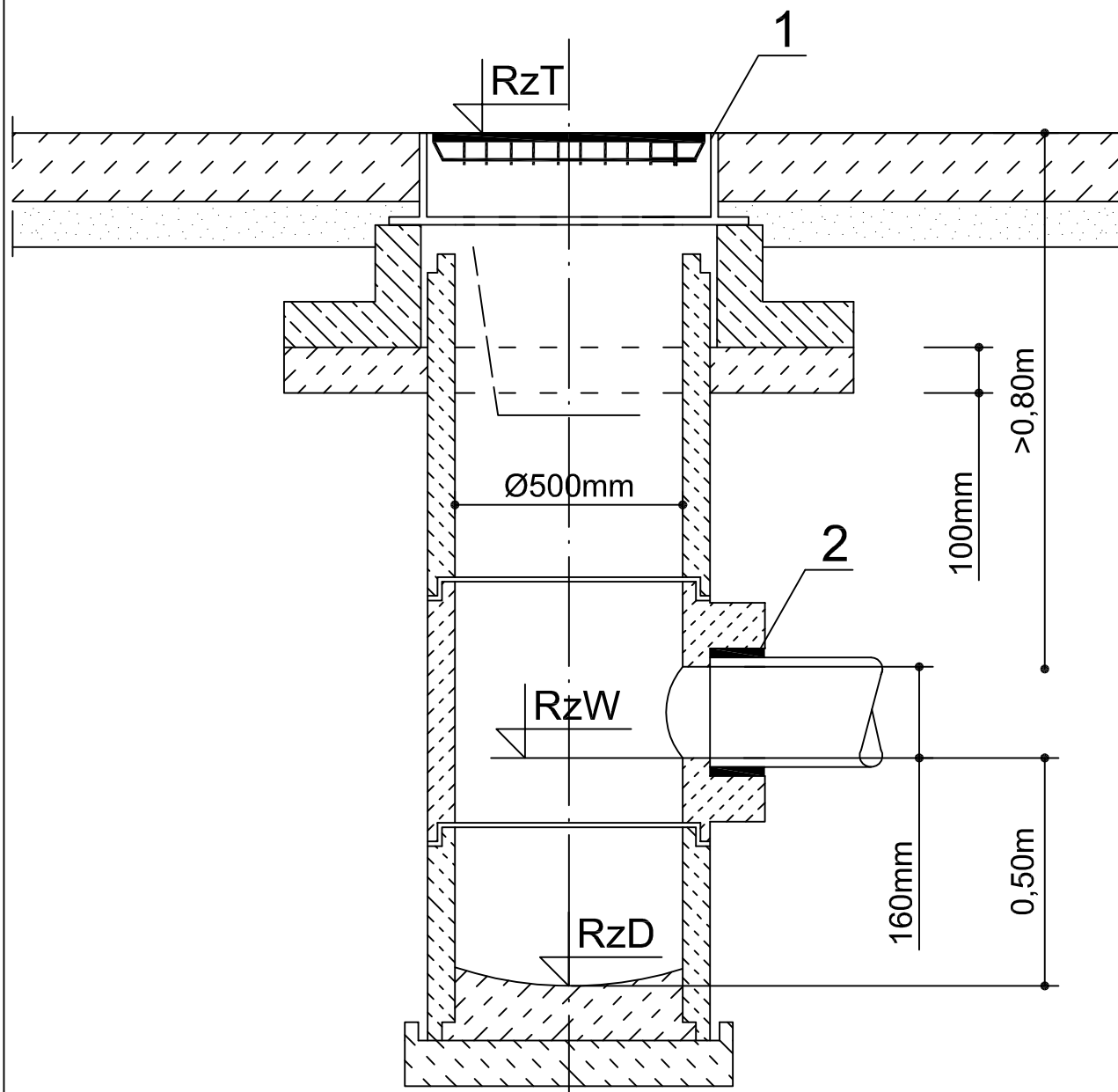
**UWAGA!**  
Wszystkie wymiary dokładnie sprawdzić na budowie

### SCHEMAT USYTUOWANIA KANAŁÓW DOPŁYWOWYCH





# WPUST ULICZNY Z OSADNIKIEM



## OZNACZENIA:

1. WPUST ŚCIEKOWY ULICZNY KOŁNIERZOWY  
KLASY D400 Z KRATĄ MOCOWANĄ W KORPUSIE  
ZAWIASOWO I WIADERKIEM OSADNIKOWYM,  
POWIERZCHNIA WLOTOWA 9,8dm<sup>2</sup>  
(O WYMIARACH 420x620)
2. TULEJA OCHRONNA Z USZCZELKĄ