



KORRESPONDENCJA:
IPM Investment Sp. z o.o.
07-410 Ostrołęka
ul. Kopernika 7/60
biuro@ipmi.pl
606 669 225

PROJEKT ARCHITEKTONICZNY		EGZ. NR	3
Dane ogólne	NAZWA OBIEKTU	PRZEBUDOWA I DOPOSAŻENIE PLACU ZABAW NA OSIEDLU KWIATOWYM	
	ADRES OBIEKTU	OSTROŁĘKA, DZ. NR 60116	
	KATEGORIA OBIEKTU	V	
	JEDNOSTKA EWIDENCYJNA	146101_1 M. OSTROŁĘKA	
	OBRĘB	0006	
	NUMERY DZIAŁEK WIDENCYJNYCH	60116	
	NAZWA I ADRES INWESTORA	MIASTO OSTROŁĘKA, PL. GEN. JÓZEFA BEMA 1, 07-400 OSTROŁĘKA	
	DATA OPRACOWANIA	MAJ 2022 R.	

ZESPÓŁ PROJEKTOWY:		Imię i nazwisko	nr uprawnień	podpis
SPIS ZAWARTOŚCI PROJEKTU	ARCHITEKTURA	PROJEKTANT: mgr inż. arch. Zbigniew Dąbrowski specjalność architektoniczna	12/WMOKK/2018	

WSZELKIE PRAWA AUTORSKIE ZASTRZEŻONE, JAKIEKOLWIEK KOPIOWANIE PROJEKTU LUB JEGO ELEMENTÓW BEZ ZGODY AUTORA JEST ZABRONIONE

SPIS ZAWARTOŚCI DOKUMENTACJI:

			nr strony:
I.	STRONA TYTUŁOWA		1
II.	SPIS ZAWARTOŚCI DOKUMENTACJI		2
III.	OŚWIADCZENIE PROJEKTANTA		3
IV.	MAPA		4
V.	UPRAWNIENIA PROJEKTANTA		5
VI.	ZAŚWIADCZENIE O PRZYNALEŻNOŚCI DO IZBY		6
VII.	INFORMACJA O ZASADACH BEZPIECZEŃSTWA I OCHRONY ZDROWIA PRZY WYKONYWANIU ROBÓT BUDOWLANÝCH		7
VIII.	OPIS TECHNICZNY ARCHITEKTONICZNO-BUDOWLANÝ		8-26
IX.	CZĘŚĆ GRAFICZNA		
rys. nr A-01	- ROBOTY ROZBIÓRKOWE	1:500	27
rys. nr A-02	- PROJEKT ZAGOSPODAROWANIA TERNEU	1:500	28

Ostrołęka, dn. 26.05.2022 r.

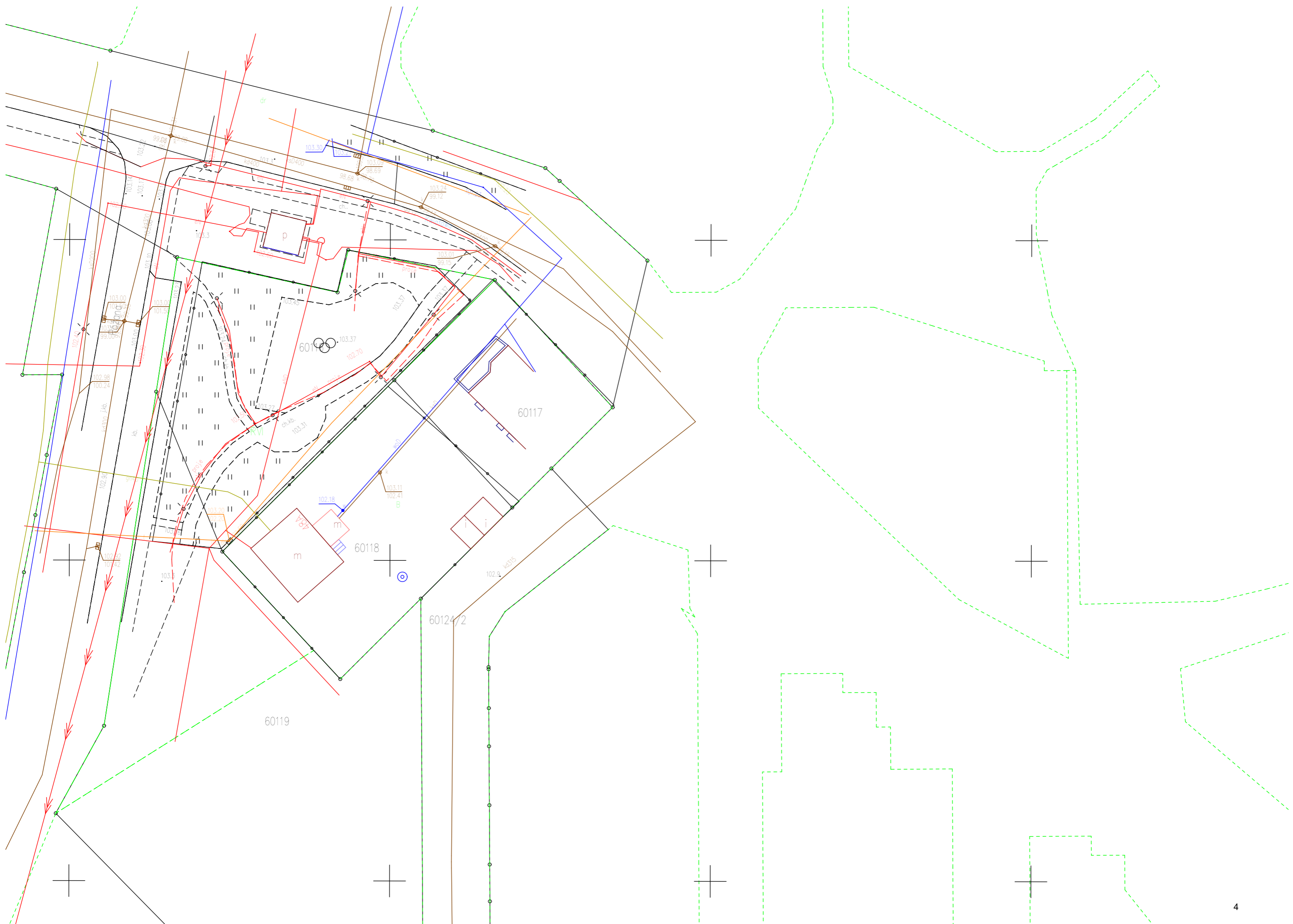
OŚWIADCZENIE

Na podstawie art.34 ust. 3d pkt. 3 ustawy z dnia 7 lipca 1994r. - Prawo Budowlane składam niniejsze oświadczenie, jako projektant / sprawdzający projektu budowlanego inwestycji pod nazwą:

PRZEBUDOWA I DOPOSAŻENIE PLACU ZABAW W MIEJSCOWOŚCI OSTROŁĘKA, ZLOKALIZOWANEGO NA DZIAŁCE NR 60116, OBREB 0006

został opracowany w sposób zgodny z Rozporządzeniem Ministra Infrastruktury z dnia 2 października 2013r. w sprawie szczegółowego zakresu i formy projektu budowlanego oraz zgodnie z zasadami wiedzy technicznej i sztuką budowlaną a dokumentacja projektowa jest kompletna z punktu widzenia celu jakiemu ma służyć. Projekt budowlany został zaprojektowany* / sprawdzony* na podstawie posiadanych uprawnień budowlanych i specjalności:

ZESPÓŁ AUTORSKI:	Imię i nazwisko	nr uprawnień	Podpis
Projektant specjalność architektoniczna	mgr inż. arch. Zbigniew Dąbrowski	12/WMOKK/2018	



**PLAN BEZPIECZEŃSTWA I OCHRONY ZDROWIA
PRZY WYKONYWANIU ROBÓT BUDOWLANYCH**

OBIEKT: Plac zabaw

ADRES: Ostrołęka, osiedle kwiatowe

NR DZIAŁKI: 60116

INWESTOR: MIASTO OSTROŁĘKA
Pl. gen. Józefa Bema 1
07-400 Ostrołęka

AUTOR OPRACOWANIA: mgr inż. arch. Zbigniew Dąbrowski
uprawnienia nr 12/WMOKK/2018
specjalność architektoniczna

- **BHP przy wykonywaniu robót ziemnych:**

Przed rozpoczęciem wykonywania robót ziemnych na terenie budowy, tam, gdzie znajdują się instalacje takie jak: kable elektryczne, przewody gazowe, wodociągowe i sieci kanalizacji sanitarnej, należy uzyskać zgodę od odpowiednich instytucji na sposób wykonywania robót.

W przypadku odkrycia przewodów podczas prowadzenia robót ziemnych – należy bezzwłocznie przerwać prace do chwili ustalenia ich pochodzenia i właścicieli.

Wykopy należy zabezpieczyć barierkami i tablicami informacyjnymi.
- **Wykopy wąskoprzestrzenne w gruncie zwartym (gлина, il z gliną) nie głębsze niż 1,0m, można wykonywać bez zabezpieczenia deskowaniem, jeśli wykopy są krótkotrwałe (nie dłużej niż 5 dni);**

Wzdłuż wykopu, po obydwu jego stronach należy pozostawić wolny pas szerokości 0,5 m, na którym nie wolno składować ziemi z urobku lub materiałów budowlanych;

Wykopy można wykonywać ręcznie lub sprzętem mechanicznym (koparkami);
- **Podczas wykonywania prac ziemnych sprzętem mechanicznym należy zachować następujące warunki:**
 - koparki lub inny sprzęt mechaniczny mogą obsługiwać tylko osoby posiadające odpowiednie uprawnienia i przeszkolenia z przepisów BHP;
 - koparka powinna być ustawiona stabilnie;
 - podczas wykonywania wykopu należy zachować szczególną uwagę przy nabieraniu urobku na łyżkę, załadunku na przyczepę i obrotach łyżką;

*mgr inż. arch. Zbigniew Dąbrowski
uprawnienia projektowe 12/WMOKK/2018
specjalność architektoniczna*

OPIS TECHNICZNY

do projektu architektonicznego

I. DANE OGÓLNE:

1. Przedmiot opracowania:

Przebudowa i doposażenie placu zabaw na osiedlu kwiatowym.

2. Inwestor:

MIASTO OSTROŁĘKA
Pl. gen. Józefa Bema 1
07-400 Ostrołęka

3. Adres budowy:

Dz. nr 60116
Obręb 0006
Jednostka ewidencyjna 146101_1

4. Podstawa opracowania:

- umowa dotycząca wykonania dokumentacji projektowej zawarta między Inwestorem a wykonawcą: **IPM INVESTMENT SP. Z O.O., UL. KOPERNIKA 7/60, 07-410 OSTROŁĘKA** ;
- mapa zasadnicza w skali 1:500;
- ROZPORZĄDZENIE MINISTRA INFRASTRUKTURY z dnia 12 kwietnia 2002 r. w sprawie warunków technicznych, jakim powinny odpowiadać budynki i ich usytuowanie;
- uzgodnienia z Inwestorem;
- wizja lokalna;
- dokumentacja fotograficzna;

II. OPIS DO PROJEKTU ZAGOSPODAROWANIA DZIAŁKI

Obszar inwestycji położony jest w miejscowości Ostrołęka na osiedlu kwiatowym, dz. nr 60116. Na działce w obszarze opracowania znajduje się istniejący plac zabaw, urządzenia do ćwiczeń na zewnątrz, chodniki z koski brukowej. Zamierzenie inwestycyjne przewiduje lokalizację nowej piaskownicy, huśtawki oraz urządzenia wielofunkcyjnego wraz z tablicą regulaminową przy jednym z wejść na plac zabaw oraz likwidację części z istniejących urządzeń oraz istniejącej, zniszczonej nawierzchni bezpiecznej, wymianę żarówki oraz montaż nowego klosza nietłukącego w latarni, wymianę 5 paneli ogrodzeniowych w granicy z zabudowaniami mieszkalnymi, demontaż ogrodzenia wewnątrz placu zabaw o długości 21,50 mb, demontaż istniejącego ogrodzenia z 3 furtkami oraz montaż nowego ogrodzenia z 3 furtkami od strony ulic i parku, wykonanie nowej nawierzchni bezpiecznej z piasku kwarcowego wraz z obrzeżami betonowymi 8x30x100cm.

III. ZAKRES PRAC ROZBIÓRKOWYCH:

1. ZESTAW 1 SZT.



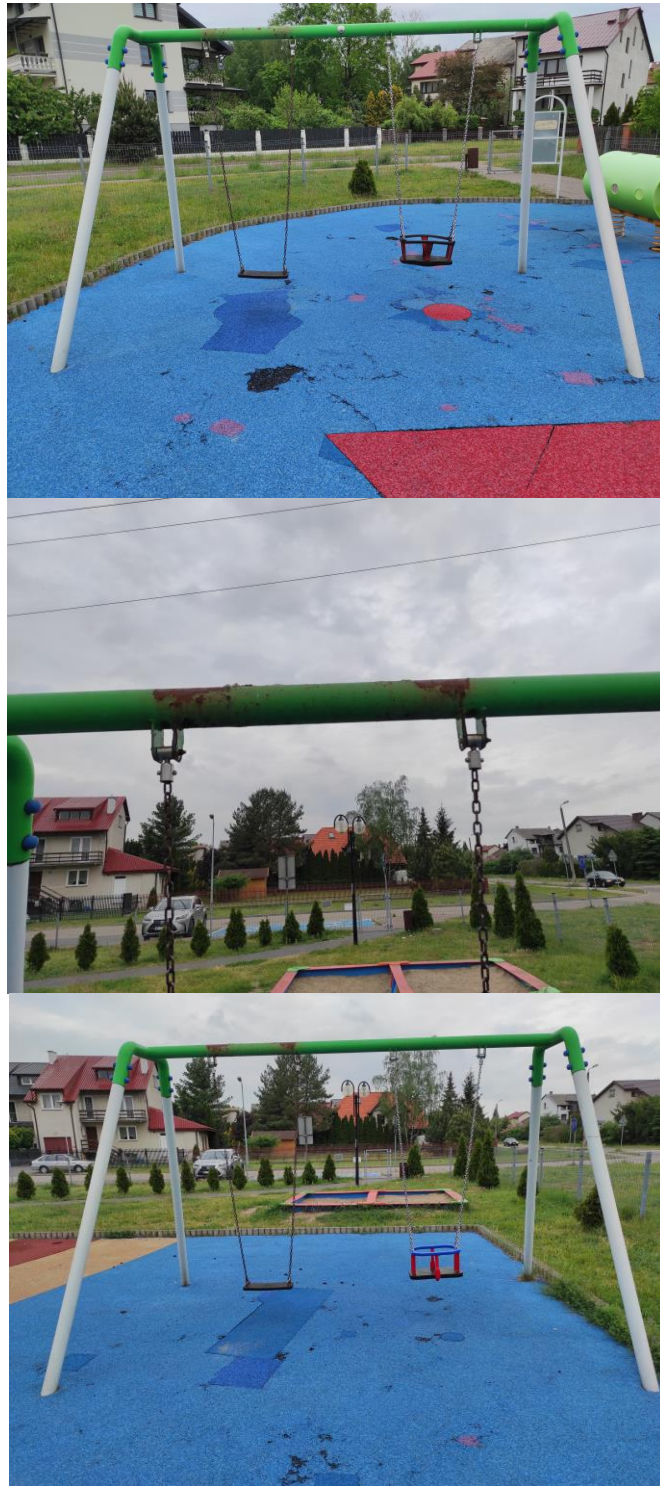
Zamierzenie polega na likwidacji i wywiezieniu istniejącego urządzenia.

2. PIASKOWNICA 1 SZT.



Zamierzenie polega na likwidacji i wywiezieniu istniejącego urządzenia.

3. HUŚTAWKA 2 SZT.



Zamierzenie polega na likwidacji i wywiezieniu istniejących huśtawek.

4. TABLICA REGULAMINOWA – 1 SZT.



Zamierzenie polega na likwidacji i wywiezieniu istniejącej tablicy regulaminowej.

5. NAWIERZCHNIA BEZPIECZNA – 292,32 m²



Zamierzenie polega na rozbiórce istniejącej nawierzchni bezpiecznej wraz z podbudową i palisadami.

6. OGRODZENIE PANELOWE – 126,80 mb



Zamierzenie polega na likwidacji ogrodzenia panelowego z paneli ogrodzeniowych ocynkowanych 3d z siatki Ø5mm wysokości 1,2m wraz z 3 furtkami.

IV. ZAKRES PRAC DO WYKONANIA:

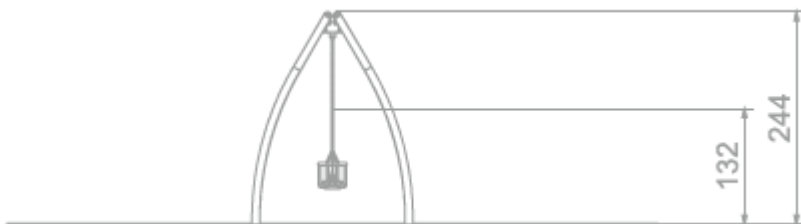
7. HUŚTAWKA – 1 SZT.



INFORMACJE O PRODUKCIE

Wymiary	185 x 735 cm
Strefa bezpieczeństwa	750 x 673 cm
Strefa bezpieczeństwa	49 m ²
Wysokość całkowita	244 cm
Wysokość swobodnego upadku	132 cm
Ilość użytkowników	4
Produkt zgodny z PN-EN 1176-1:2017-12	TAK
Dostępność części zapasowych	TAK
Przedział wiekowy	1-12

Zgodnie z normą PN-EN 1176-1:2017-12 produkt wymaga zastosowania nawierzchni amortyzującej odpowiedniej dla jego wysokości swobodnego upadku.



8. PIASKOWNICA Z ZADASZENIEM Z ZAKOPANYM SZKIELETEM PSZCZOŁY Z LAMINATU POLIESTROWO-SZKLANEGO NA PŁYTCIE 100X200CM - 1SZT.



Informacje techniczne:

Długość 428 cm

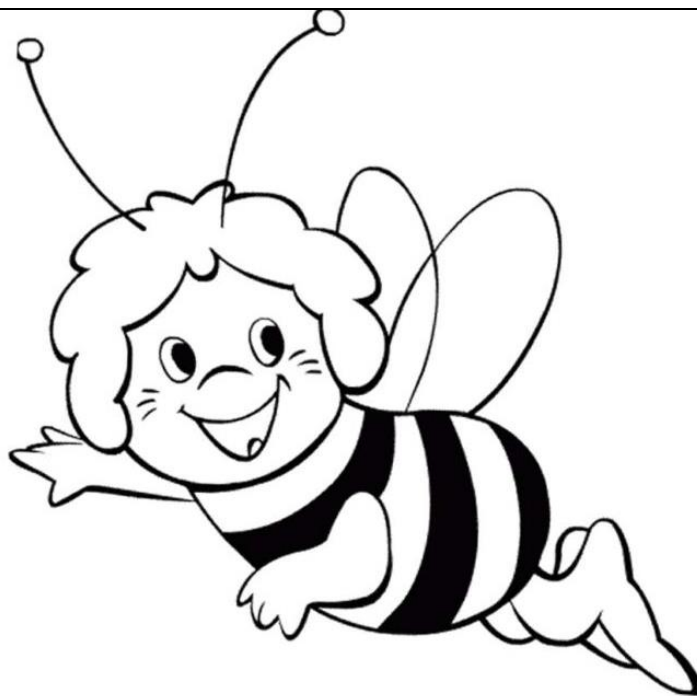
Szerokość 428 cm

Wysokość 377 cm

Zadaszenie pełne z płyty OSB wodoodpornej gr. 18mm

Pokrycie: gont bitumiczny

Piaskownicę można alternatywnie wykonać jako osobny element piaskownicy i osobne zadaszenie lub zamówić i wmontować jako gotowe urządzenie.



Pszczółka z żywicy epoksydowej i maty emulsyjnej o gramaturze 300. Krawędzie przygotowanego laminatu należy wywinąć ku dołowi na głębokość 15cm, w celu uniemożliwienia dostania się stopy pod laminat.

Parametry techniczne

Parametr	Wartość
Rodzaj szkła	E
Nominalna średnica włókna elementarnego [μm]	12
Masa liniowa pasma [tex]	25
Nominalna długość odcinków pasma [mm]	50
Rodzaj preparacji	silanowa
Lepiszczce	emulsyjne
Standardowa masa powierzchniowa [g/m ²]	300; 450; 600
Standardowa szerokość [cm]	125

9. ZESTAW WIELOFUNKCYJNY – 1 SZT.



Karta techniczna urządzenia wg normy PN-EN 1176:2017

Symbol urządzenia	21048-1	
Wymiary urządzenia	Szerokość	696 cm
	Długość	927 cm
	Wysokość	395 cm
	Podane wymiary są oparte na pomiarach projektowych. Wymiary rzeczywiste mogą się nieznacznie różnić.	
Parametry strefy bezpieczeństwa	Powierzchnia strefy bezpieczeństwa – przestrzeń minimalna	92,6 m ²
	HIC	160 cm
	Wymiary strefy bezpieczeństwa– przestrzeń minimalna	1303 x 1019 cm
	Obwód strefy bezpieczeństwa	41,7 m
	Docelowy wiek użytkowników	3-12 lat
	Urządzenie jest przeznaczone tylko do użytku w pomieszczeniach lub w warunkach nadzoru	Nie
Opis techniczny urządzenia	<p>Specyfikacja materiałowa:</p> <ul style="list-style-type: none">- zjeżdżalnie, daszki, ścianki wspinaczkowe łukowe, tunele, panele zabawowe i edukacyjne oraz inne kolorowe elementy dekoracyjne wykonane są z polietylenu niskiej gęstości LLDPE barwionego w masie z dodatkiem stabilizatorów UV; elementy przezroczyste wykonane są z poliwęglanu grubość 2 mm; grubość ścianki elementu jest różna dla każdej grupy i jest nie mniejsza niż 5 mm;- podesty, schody i platformy wykonane są ze stali pokrytej zanurzeniowo warstwą tworzywa gumowego o właściwościach antypoślizgowych i o grubości nie mniejszej niż 4mm;- słupy konstrukcyjne o średnicy 114mm, poręcze oraz barierki wykonane są ze stali cynkowanej oraz malowanej proszkowo;- obejmę służące do montażu elementów sprawnościowych, zabezpieczających, zabawowych oraz podestów wykonane są z aluminium malowanego proszkowo;- wszystkie elementy złączne (tj. śruby, wkręty i nakrętki) wykonane są ze stali nierdzewnej; <p>Elementy konstrukcyjne:</p> <p>konstrukcja zestawu oparta jest na słupach o przekroju okrągłym posadowionych na prefabrykowanych bloczkach betonowych szt. 18, podestach kwadratowych szt. 5, jednym prostokątnym podeście</p>	

startowym oraz schodach zewnętrznych;

Wysokości podestów:

- 1 kwadratowy podest zjeżdżalni tubowej na h= 90 cm;
- 1 kwadratowy podest zjeżdżalni podwójnej na h= 90 cm;
- 1 kwadratowy podest wejścia na schody na h= 90 cm;
- 1 kwadratowy podest ślizgu pojedynczego na h= 90 cm;
- 1 kwadratowy podest wejścia na frisbee na h= 120 cm;
- 1 podest startowy zjeżdżalni ślimakowej na h= 158 cm;

Elementy zabawowo-dekoracyjne:

- 1 wieża z dachem w kształcie biedronki;
- 1 wieża z dachem dwuspadowym;
- 2 wieże otwarte;
- 1 zjeżdżalnia ślimakowa h= 158 cm;
- 1 trójelementowa zjeżdżalnia tubowa h= 90 cm;
- 1 zjeżdżalnia prosta dwutorowa h= 90 cm;
- 1 trójelementowa zjeżdżalnia prosta jednotorowa h= 90 cm;
- 1 zjazd strażacki typu frisbee z 4 spodkami h= 120 cm;
- 1 schody żabka h= 90 cm;
- 1 przejście tunelowe z przezroczystym bulajem;
- 2 zadane mostki w tym jeden skośny;
- 1 drabinka łukowa h= 90 cm;
- 5 paneli zabawowo-edukacyjnych: panel z trójwymiarowym obrazem głowy zwierzęcia 2 szt, siodełko, gra w kółko i krzyżyk, okienko;
- 5 elementów dekoracyjnych z motywem roślinnym i/lub zwierzęcym zamontowany na szczycie słupa konstrukcyjnego;

Normy i certyfikaty:

- urządzenie posiada certyfikat zgodności z normą PN EN 1176 wydany przez jednostkę posiadającą akredytację PCA;
- materiały tworzywowe LLDPE z których zostało zbudowane urządzenie posiadają potwierdzenie zgodności z normą PN- EN 71-3:2019-07 oraz rozporządzenia (WE) nr 1907/2006 Parlamentu Europejskiego i Rady z dn. 18.12.2006r. w sprawie rejestracji, oceny, udzielenia zezwoleń i stosownych ograniczeń w zakresie chemikaliów (REACH) wydane przez laboratorium z akredytacją PCA;
- powierzchnie przeznaczone do ruchu (schody, podesty, mostki) z wyjątkiem elementów z tworzywa LLDPE powinny być w klasie co

	najmniej R9 wg DIN 51130:2014-02, co powinno być potwierdzone raportem z badań niezależnej jednostki z akredytacją PCA.
--	---

10. LATARNIA DO NAPRAWY.



W istniejącej latarni należy wymienić żarówkę z brakującego klosza oraz zamontować nowe klosze nietłukące się.

UWAGA!

W porozumieniu z inwestorem na etapie realizacji należy przewidzieć możliwość konieczności wymian istniejących 6 latarni na terenie placu zabaw na nowe latarnie z oświetleniem led. Nowe latarnie miałyby być nawiązaniem do latarni projektowanych w sąsiadującym parku kieszonkowym.

11. TABLICA REGULAMINOWA 1 SZT.



FUNKCJONALNOŚĆ: Wolnostojąca tablica regulaminowa z zasadami użytkowania placu zabaw, nadruk na folii wodoodpornej, odpornej na działanie promieni UV, naklejona na ocynkowaną blachę.

DANE PRODUKTU:

Wysokość całkowita max.: 1.7 m Szerokość

min.: 0.5 m

Długość min.: 0.7 m

Podane wymiary powinny mieścić się w zakresie od minimalnych do maksymalnych z tolerancją (+/-2 cm).

SPECYFIKACJA TECHNICZNA:

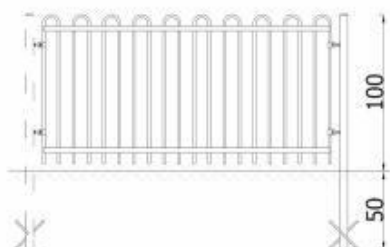
Konstrukcja: Drewniane słupy o przekroju 90x90 mm, wykonane z impregnowanego ciśnieniowo drewna klejonego, montowane na metalowych kotwach. Górna ich część została zabezpieczona polietylenowymi nakładkami;

Posadowienie: Montaż na stałe –przytwierdzenie do stóp betonowych umieszczonych w gruncie rodzimym.

12. PROJEKTOWANE OGRODZENIE Z 4 FURTKAMI 105,30 mb



Widok z boku



Widok z góry



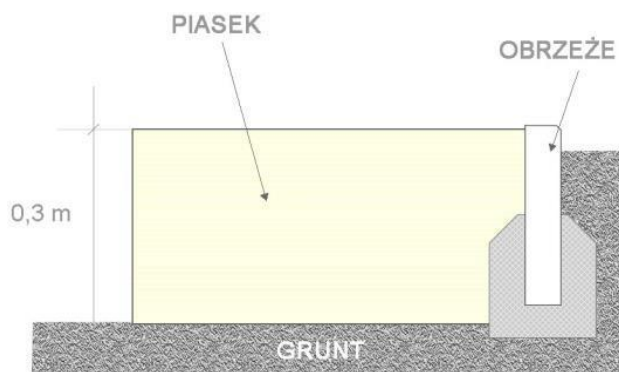
Dane materiałowe - konstrukcyjne:

Elementy stalowe - Elementy metalowe wykonane są ze stali węglowej konstrukcyjnej zabezpieczonej przed korozją malowaniem proszkowym. Jeśli dane urządzenie posiada łańcuchy, łączniki, kotwy lub śruby są one zawsze ocynkowane.

Jeśli posiada zjeżdżalnię, to jej ślizg wykonany jest z blachy nierdzewnej grubości do 2,5 mm.

Ocynk - Wszystkie elementy metalowe dodatkowo zabezpieczenie przed korozją za pomocą ocynku.

13. PROJEKTOWANA NAWIERZCHNIA BEZPIECZNA – 319,58 m²

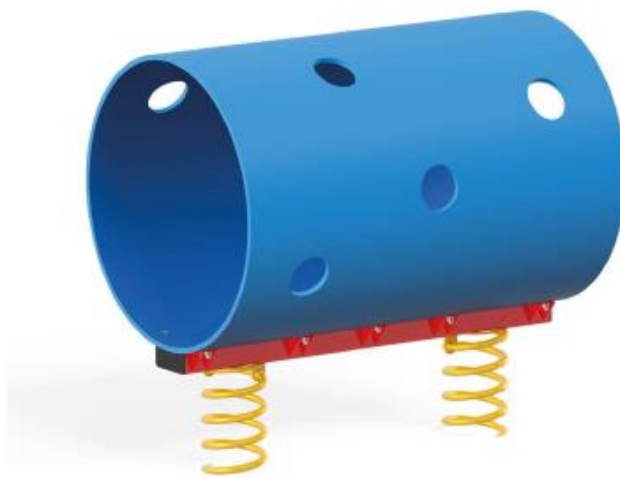


Material	Opis	Grubość minimalna nawierzchni	Minimalna wysokość upadku z urządzenia
	mm	mm	mm
Beton/kamień/asfalt		-	≤ 600 (EN1176)
			≤ 1000 (EN16630)
Gleba			≤ 1000 (EN1176)
			≤ 1200 (EN11630)
Darń		-	≤ 1000 (EN1176)
			≤ 1500 (EN11630)
Kora	wielkość ziarna od 20 do 80	200 + 100 na przemieszczenia	≤ 2000
		300 + 100 na przemieszczenia	≤ 3000
Wióry/zrębki	wielkość ziarna od 5 do 30	200 + 100 na przemieszczenia	≤ 2000
		300 + 100 na przemieszczenia	≤ 3000
Piasek lub żwir	wielkość ziarna od 0,2 do 8	200 + 100 na przemieszczenia	≤ 2000
		300 + 100 na przemieszczenia	≤ 3000
Inne materiały i inne grubości	wg badania zgodnie z EN 1177		krytyczna wysokość upadku wg badania

Należy zwracać uwagę na grubość nawierzchni w przypadku materiałów sypkich. Jeżeli chcemy osiągnąć wysokość upadku do 3 metrów w piasku, należy zapewnić głębokość 40cm piasku z zastosowaniem dodatkowej 10cm warstwy na przemieszczenia piasku. Piasek należy regularnie uzupełniać aby warstwa piasku w żadnym miejscu nie była mniejsza jak 30cm przy wysokości upadku powyżej 2m. Nawierzchnię należy oddzielić od zieleni za pomocą obrzeży betonowych 8x30x100cm na ławie betonowej z oporem.



14. SPRĘŻYNOWIEC TUBA – 2 SZT.



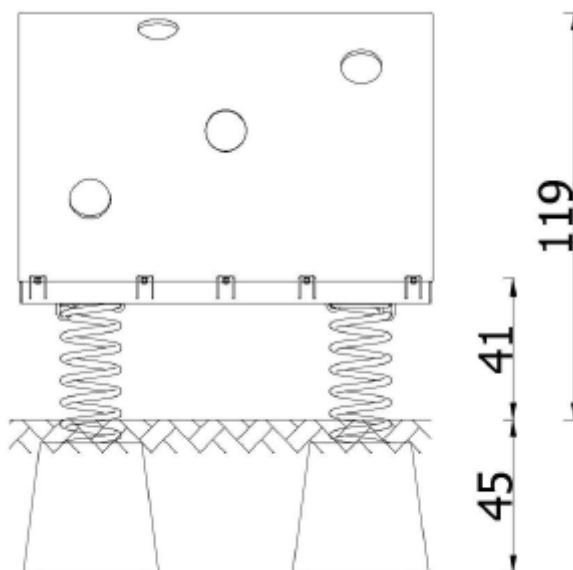
OPIS

Konstrukcja urządzenia wykonana ze stali S235. Panele z polietylenu (HDPE). Elementy stalowe zabezpieczone antykorozyjnie poprzez cynkowanie oraz lakierowanie proszkowe. Wszystkie łączniki i okucia odporne na warunki atmosferyczne i promieniowanie UV.

Urządzenie posadowione poniżej poziomu gruntu. Montaż zgodnie z instrukcją.

INFORMACJE	
Liczba użytkowników	1
Przedział wiekowy	3 - 12
Wymiary urządzenia [m]	1.22 x 0.79 x 1.19
Zgodność z normą	EN 1176
Części zamienne	Dostępne

STREFA BEZPIECZEŃSTWA			
Symbol	Wysokość swobodnego upadku [m]	Pole powierzchni [m ²]	Obwód [m]
A	1.19	14	13.5
B			
C			



Zamierzenie polega na zmianie lokalizacji istniejących tub na sprężynach w miejsca nie kolidujące z projektowanymi strefami bezpieczeństwa.

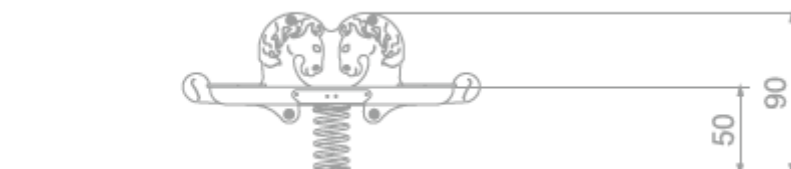
15. SPRĘŻYNOWIEC KONIKI – 1 SZT.



INFORMACJE O PRODUKCIE

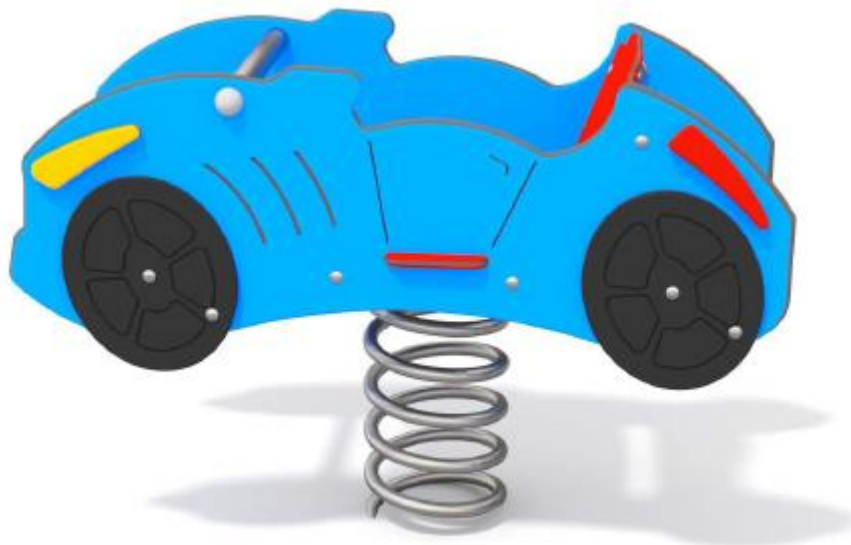
Wymiary	31 x 171 cm
Strefa bezpieczeństwa	231 x 371 cm
Powierzchnia strefy bezpieczeństwa	7,56 m ²
Wysokość całkowita	90 cm
Wysokość swobodnego upadku	50 cm
Ilość użytkowników	2
Produkt zgodny z PN-EN 1176-1:2017-12	TAK
Dostępność części zapasowych	TAK
Przedział wiekowy	1-12

Zgodnie z normą PN-EN 1176-1:2017-12 produkt wymaga zastosowania nawierzchni amortyzującej odpowiedniej dla jego wysokości swobodnego upadku.



Zamierzenie polega na zmianie lokalizacji istniejącego urządzenia na sprężynie w miejsce nie kolidujące z projektowanymi strefami bezpieczeństwa.

16. SPRĘŻYNOWIEC SAMOCHODZIK – 1 SZT.



INFORMACJE O PRODUKCIE

Wymiary	38 x 98 cm
Strefa bezpieczeństwa	238 x 358 cm
Powierzchnia strefy bezpieczeństwa	7,65 m ²
Wysokość całkowita	66 cm
Wysokość swobodnego upadku	50 cm
Ilość użytkowników	1
Produkt zgodny z PN-EN 1176-1:2017-12	TAK
Dostępność części zapasowych	TAK
Przedział wiekowy	1-12

Zgodnie z normą PN-EN 1176-1:2017-12 produkt wymaga zastosowania nawierzchni amortyzującej odpowiedniej dla jego wysokości swobodnego upadku.



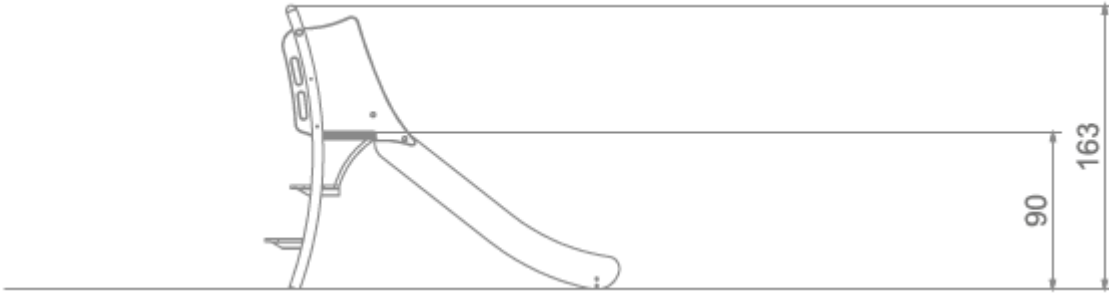
Zamierzenie polega na zmianie lokalizacji istniejącego urządzenia na sprężynie w miejsce nie kolidujące z projektowanymi strefami bezpieczeństwa.

17. ZJEŹDZALNIA – 1 SZT.



INFORMACJE O PRODUKCIE

Wymiary	72 x 204 cm
Strefa bezpieczeństwa	372 x 554 cm
Powierzchnia strefy bezpieczeństwa	17 m ²
Wysokość całkowita	163 cm
Wysokość swobodnego upadku	90 cm
Ilość użytkowników	2
Produkt zgodny z PN-EN 1176-1:2017-12	TAK
Dostępność części zapasowych	TAK
Przedział wiekowy	1-8
Zgodnie z normą PN-EN 1176-1:2017-12 produkt wymaga zastosowania nawierzchni amortyzującej odpowiedniej dla jego wysokości swobodnego upadku.	



Zamierzenie polega na zmianie lokalizacji istniejącego urządzenia zjeżdżalni w miejsce nie kolidujące z projektowanymi strefami bezpieczeństwa.

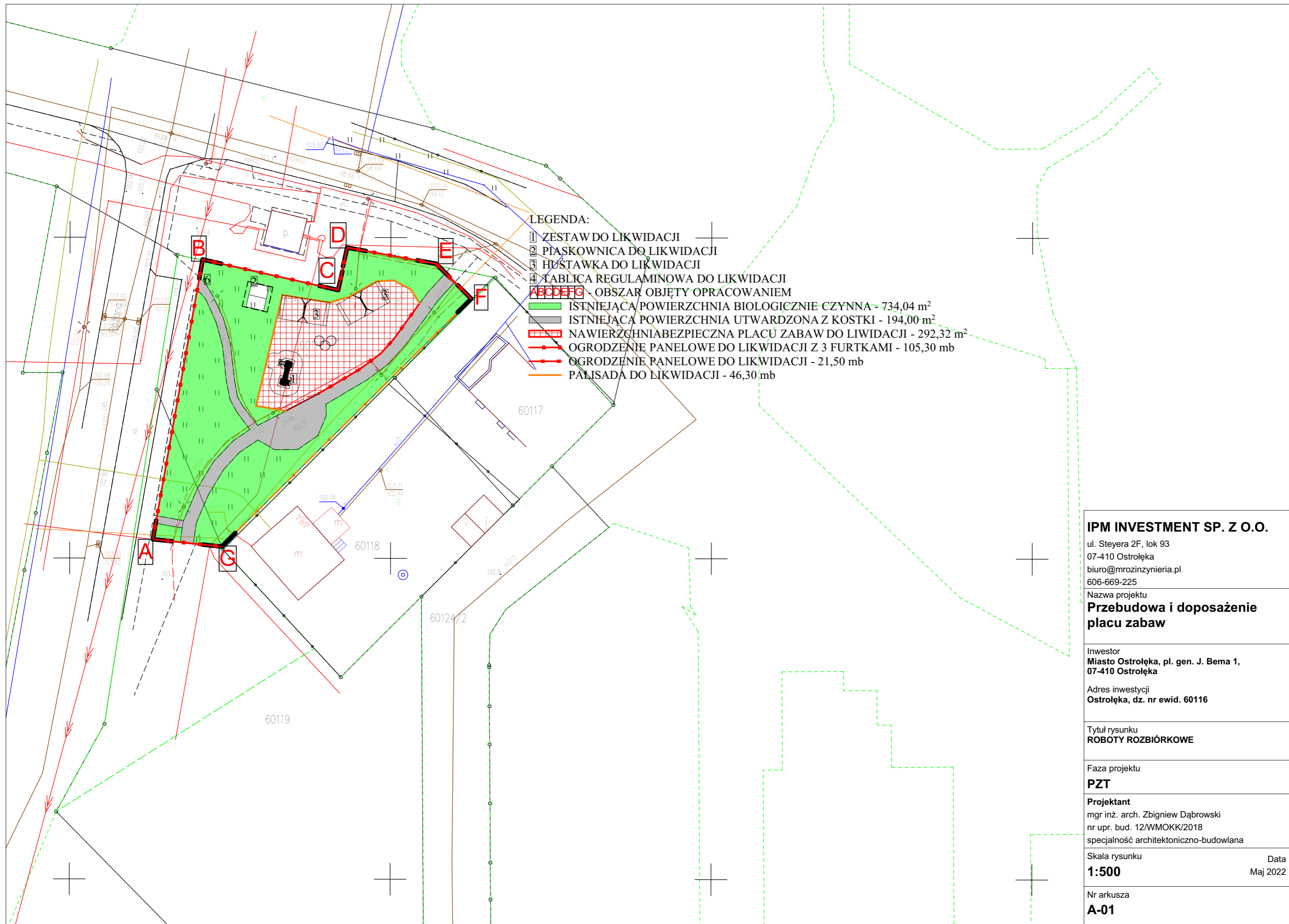
UWAGI:

Przy budowie i użytkowaniu infrastruktury związanej z przedmiotem inwestycji należy przestrzegać Polskich Norm, a w szczególności:

1. PN-EN 1176:2009 Wyposażenie placów zabaw i nawierzchnie z jej nowelizacjami;
2. PN-EN 1177:2009 Nawierzchnie placów zabaw amortyzujące upadki – Wyznaczanie krytycznej wysokości upadku.

PROJEKTANT:

mgr inż. arch. Zbigniew Dąbrowski
uprawnienia projektowe 12/WMOKK/2018
specjalność architektoniczna



LEGENDA:

- 1 ZESTAW DO LIKWIDACJI
- 2 PIASKOWNICA DO LIKWIDACJI
- 3 HUSTAWKA DO LIKWIDACJI
- 4 TABLICA REGULAMINOWA DO LIKWIDACJI
- ABCDEF - OBSZAR OBJĘTY OPRACOWANIEM
- ISTNIEJĄCA POWIERZCHNIA BIOLOGICZNIE CZYNNNA - 734,04 m²
- ISTNIEJĄCA POWIERZCHNIA UTWARDZONA Z KOSTKI - 194,00 m²
- NA WIERZCHNIA BEZPIECZNA PLACU ZABAW DO LIKWIDACJI - 292,32 m²
- OGRODZENIE PANELOWE DO LIKWIDACJI Z 3 FURTKAMI - 105,30 mb
- OGRODZENIE PANELOWE DO LIKWIDACJI - 21,50 mb
- PALISADA DO LIKWIDACJI - 46,30 mb

IPM INVESTMENT SP. Z O.O.

ul. Steyera 2F, lok 93
 07-410 Ostrołęka
 biuro@mrozinzynieria.pl
 606-669-225

Nazwa projektu
Przebudowa i doposażenie placu zabaw

Inwestor
Miasto Ostrołęka, pl. gen. J. Bema 1, 07-410 Ostrołęka

Adres inwestycji
Ostrołęka, dz. nr ewid. 60116

Tytuł rysunku
ROBOTY ROZBIÓRKOWE

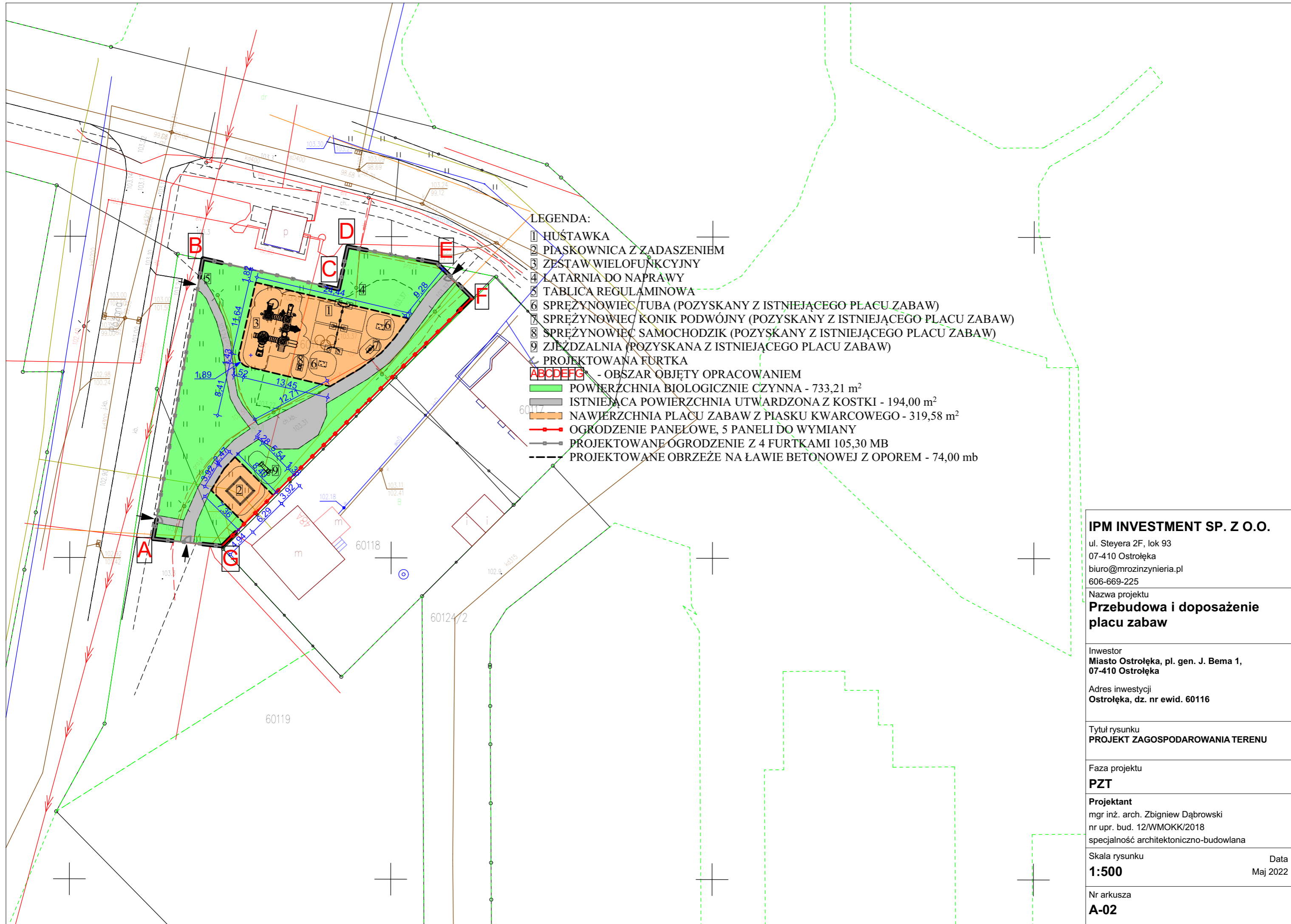
Faza projektu
PZT

Projektant
 mgr inż. arch. Zbigniew Dąbrowski
 nr upr. bud. 12/WMOKK/2018
 specjalność architektoniczno-budowlana

Skala rysunku
1:500

Data
 Maj 2022

Nr arkusza
A-01



LEGENDA:

- 1 HUŚTAWKA
- 2 PIASKOWNICA Z ZADASZENIEM
- 3 ZESTAW WIELOFUNKCYJNY
- 4 LATARNIA DO NAPRAWY
- 5 TABLICA REGULAMINOWA
- 6 SPREŻYNOWIEC TUBA (POZYSKANY Z ISTNIEJĄCEGO PLACU ZABAW)
- 7 SPREŻYNOWIEC KONIK PODWÓJNY (POZYSKANY Z ISTNIEJĄCEGO PLACU ZABAW)
- 8 SPREŻYNOWIEC SAMOCHODZIK (POZYSKANY Z ISTNIEJĄCEGO PLACU ZABAW)
- 9 ZJEŹDZALNIA (POZYSKANA Z ISTNIEJĄCEGO PLACU ZABAW)
- PROJEKTOWANA FURTKA
- ABCDEF - OBSZAR OBJĘTY OPRACOWANIEM
- POWIERZCHNIA BIOLOGICZNIE CZYNNA - 733,21 m²
- ISTNIEJĄCA POWIERZCHNIA UTWARDZONA Z KOSTKI - 194,00 m²
- NAWIERZCHNIA PLACU ZABAW Z PIASKU KWARCOWEGO - 319,58 m²
- OGRODZENIE PANELOWE, 5 PANELI DO WYMIANY
- PROJEKTOWANE OGRODZENIE Z 4 FURTkami 105,30 MB
- PROJEKTOWANE OBRZEŻE NA ŁAWIE BETONOWEJ Z OPOREM - 74,00 mb

IPM INVESTMENT SP. Z O.O.

ul. Steyera 2F, lok 93
 07-410 Ostrołęka
 biuro@mrozinzynieria.pl
 606-669-225

Nazwa projektu
Przebudowa i doposażenie placu zabaw

Inwestor
Miasto Ostrołęka, pl. gen. J. Bema 1, 07-410 Ostrołęka

Adres inwestycji
Ostrołęka, dz. nr ewid. 60116

Tytuł rysunku
PROJEKT ZAGOSPODAROWANIA TERENU

Faza projektu
PZT

Projektant
 mgr inż. arch. Zbigniew Dąbrowski
 nr upr. bud. 12/WMOKK/2018
 specjalność architektoniczno-budowlana

Skala rysunku
1:500

Data
 Maj 2022

Nr arkusza
A-02