



MPK-Łódź

DOKUMENTACJA TECHNICZNO- TECHNOLOGICZNA

APASZKA DAMSKA

Dokumentacja jest własnością MPK Łódź.
Całość lub część dokumentacji nie może być rozpowszechniana bez zgody Właściciela.

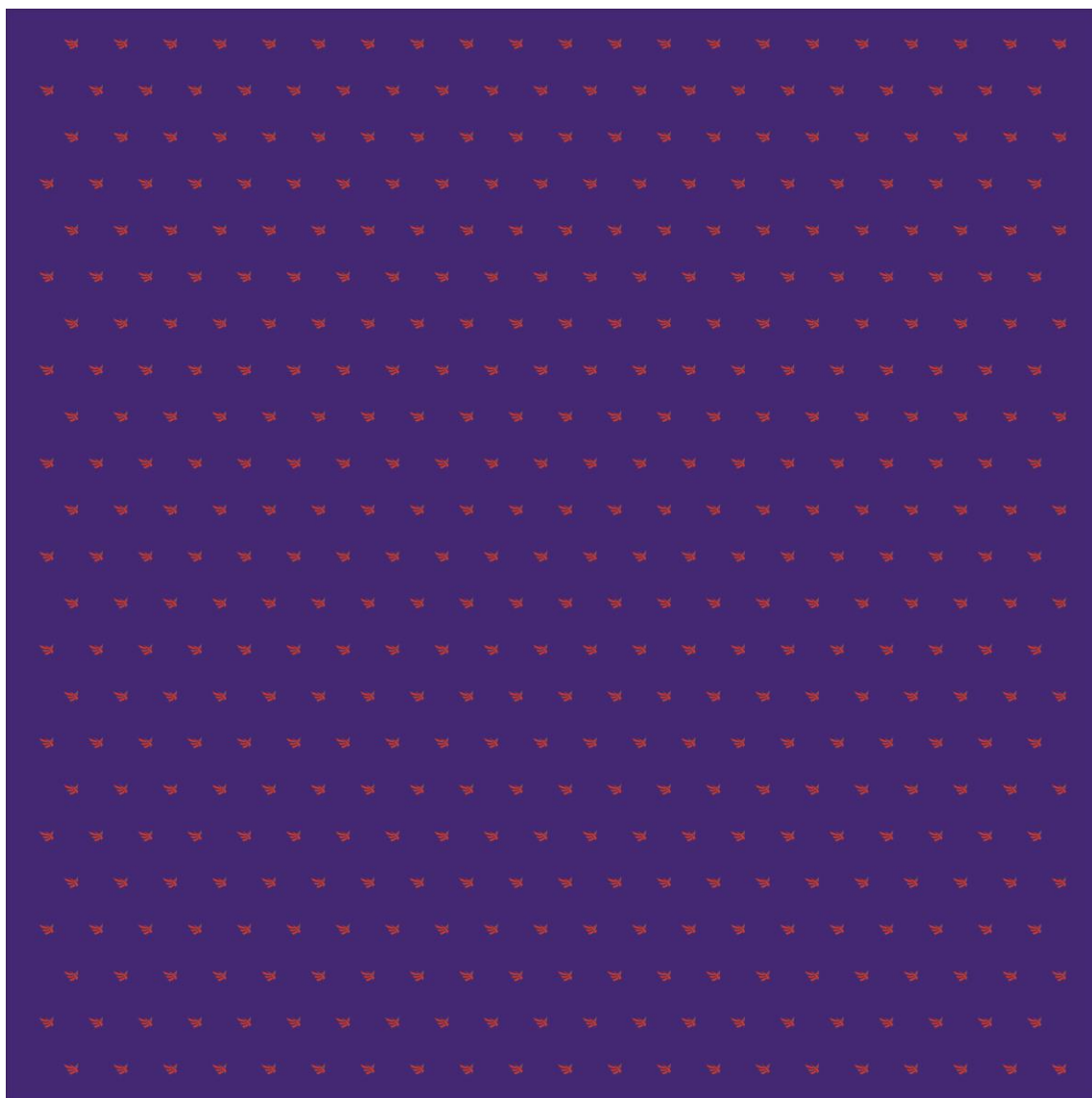
ZAWARTOŚĆ

I	Charakterystyka wyrobu	
	1	Opis, rysunek modelowy
	2	Wykaz materiałów zasadniczych i dodatków
II	Wymagania techniczne	
	1	Wymagania techniczne tkaniny zasadniczej
	2	Wymiarowanie i tabela wymiarów wyrobu gotowego
	3	Rodzaje szwów i ściągów
	4	Tabela klasyfikacji wielkości
III	Cechowanie, znakowanie, pakowanie, transport, przechowywanie	
	1	Wszywki
	2	Etykiety
	3	Konserwacja
	4	Pakowanie
	5	Transport
	6	Przechowywanie

I. CHARAKTERYSTYKA WYROBU

1. Opis, rysunek modelowy

Apaszka damska w kolorze granatowym z logo firmowym, w rozmiarze 70cm x 70 cm.



2. Wykaz materiałów zasadniczych i dodatków

Tabela 1.

Lp.	Nazwa materiału	TYP, rodzaj, charakterystyka materiału
1	Tkanina zasadnicza	Krepa, 100% jedwab
2	Nici odzieżowe	Nici poliestrowe w kolorze tkaniny zasadniczej
3	Wszywki	Wszywka firmowa
		Wszywka informacyjna o sposobie konserwacji wyrobu

II. WYMAGANIA TECHNICZNE

1. Wymagania techniczne tkaniny zasadniczej

Tabela 2.

Lp.	Wyszczególnienie-wskaźnik	Jednostka miary	Wartość liczbowa	Norma
1	Skład surowcowy	%	Jedwab100%	PN-72/P-04604
2	Masa powierzchniowa	g/m ²	50	PN-ISO 3801:1993
3	Splot	Typu krepa		PN-92/P-01704, PN-52/P-0170
4	Wykończenie	ręczne		
5	Kolor	Granatowy, zgodny z wzorem pogładowym		

2. Wymiarowanie i tabela wymiarów wyrobu gotowego

Tabela 3.

Lp.	Nazwa	Wymiar	Tolerancja
1	Długość	67cm	+/- 1cm
2	Szerokość	67cm	+/- 1cm

3. Rodzaje szwów i ściegów maszynowych

Wymagane gęstości ściegów:

- Stębnowych: 35-40 ściegów /1dm

Szwy na początku i końcu powinny być zamocowane przeszyciem wstecznym w celu zabezpieczenia przed pruciem.

4. Tabela klasyfikacji wielkości

Wyrób produkowany jest w jednej wielkości

II. WYMAGANIA JAKOŚCIOWE

Dopuszcza się wyłącznie wyroby w 1 stopniu jakości.

III. CECHOWANIE, ZNAKOWANIE, PAKOWANIE, TRANSPORT, PRZECHOWYWANIE

1. Wszywki

Wszywka firmowa umieszczona jest 5 cm od zakończenia dużego czuba i zawiera nazwę i znak producenta.

Wszystka informacyjna umieszczona jest 5 cm od zakończenia małego czuba i zawiera przepis konserwacji wyrobu.

Dopuszcza się stosowanie jednej wszywki pod warunkiem zawarcia w niej wszystkich danych z wszywki firmowej i informacyjnej.

2. Etykiety

Etykieta jednostkowa – zamocowana w widocznym miejscu, zawiera:


- nazwę i adres producenta,
- nazwę wyrobu,
- skład surowcowy,
- miesiąc i rok produkcji,
- sposób konserwacji,


Etykieta zbiorcza kartonu zawiera:



- nazwę i adres producenta,
- nazwę wyrobu,
- nr kartonu

3. Konserwacja


Obowiązujący sposób konserwacji:


Symbol	Proces prania
	– Pranie ręczne – Maksymalna temperatura 30°C

Symbol	Proces bielenia
	– Nie stosować bielenie/nie bielić

Symbol	Proces suszenia naturalnego
	– Suszenie z ociekaniem na sznurze
	– Suszenie z ociekaniem w stanie rozłożonym na płasko

Symbol	Proces prasowania
--------	-------------------

	<ul style="list-style-type: none"> - Prasowanie w maksymalnej temperaturze dolnej płyty 110°C - Prasowanie z zastosowaniem pary może powodować nieodwracalne uszkodzenia
-----------------------------------------------------------------------------------	--------------------------------------------------------------------------------------------------------------------------------------------------------------------------------------------------

Symbol	Proces czyszczenia chemicznego
	<ul style="list-style-type: none"> - Profesjonalne czyszczenie chemiczne w tetrachloroetylenie i wszystkich rozpuszczalnikach wymienionych dla symbolu F - Proces normalny

4. Pakowanie

Wyrób należy zapakować w folię, na folii nakleić etykietę jednostkową, po czym umieścić w kartonie zbiorczym. Karton należy zakleić taśmą klejącą, na bok kartonu nakleić etykietę zbiorczą.

5. Transport

Transport musi odbywać się w warunkach zabezpieczających wyroby przed zamoczeniem, uszkodzeniem mechanicznym lub chemicznym.

6. Przechowywanie

Wyroby należy przechowywać w kartonach w budynkach magazynowych w temperaturze 16-20°C, zamkniętych i chroniących wyroby przed zamoczeniem, intensywnym nasłonecznieniem, gryzoniami, molami, pleśnią, z dala od środków chemicznych, grzejników.