

**EKSPERTYZA DOT. ZABYTKOWEGO OGRODZENIA ARESZTU
ŚLEDZCZEGO
USYTUOWANEGO PRZY ul. H.SIENKIEWICZA 8 W SZCZYTNIE
STAN ZACHOWANIA I PROPONOWANY PROGRAM PRAC**

Nr dz. Obręb 2 nr ewid. Gr.:286

Rejestr Zabytków, Plan Zagospodarowania Przestrzennego Uchwała Rady Miasta nr
XVIV/433/02 z dnia 12.06.2002 r. (DZ.Urz.Woj. W.-M. NR 29, poz.1365 z dnia
25.07.2007 r.. Własność: Skarb Państwa



Opracowała w lipcu 2019 roku:
Mgr sztuki konserwator
Justyna Dzieciatkowska

Dokumentacja chroniona prawem autorskim

SPIS TREŚCI:

1.HISTORIA OBIEKTU.....	3
2.OPIS STANU ZACHOWANIA MURU.....	5
3.WNIOSKI KONSERWATORSKIE.....	28
4.WYTYCZNE KONSERWATORSKIE.....	29
5.PROPONOWANY PROGRAM PRAC REMONTOWO-BUDOWLANYCH.....	30

Budynek penitencjarny Aresztu Śledczego w Szczytnie został wybudowany przez władze pruskie w latach 1903-1905 z przeznaczeniem na areszt policyjny. Budynek powstał jak wskazują mapy później od gmachu Sądu.

Obiekt zaprojektowano w stylu typowym dla pruskich gmachów publicznych przełomu wieków. Jego ogólna powierzchnia początkowo wynosiła 3486,46 m³. Wzniesiono go jako konstrukcję czterokondygnacyjną na rzucie wielościanu. Więzienie w Szczytnie praktyczną działalność rozpoczęło w roku 1946. W 1947 r. zabudowania aresztu zostały przejęte przez Ministerstwo Bezpieczeństwa Publicznego. Przeznaczenie jednostki nie uległo zmianie. W okresie administrowania jednostką przez Ministerstwo Bezpieczeństwa Publicznego w areszcie wykonano jeden wyrok śmierci.

Więzienny obiekt posiadał konstrukcję murowaną, z dachem pokrytym eternitem. Budynek ogrzewano piecami kaflowymi. Nie było kanalizacji ani prądu. Najpilniejsze prace jakie przewidywano po uruchomieniu więzienia to: zbudowanie pralni, łaźni i dezyfektora, wyremontowanie kuchni oraz uruchomienie kanalizacji. Podwyższono mur obronny oraz wzniesiono dwie wieżyczki dla podniesienia poziomu bezpieczeństwa.

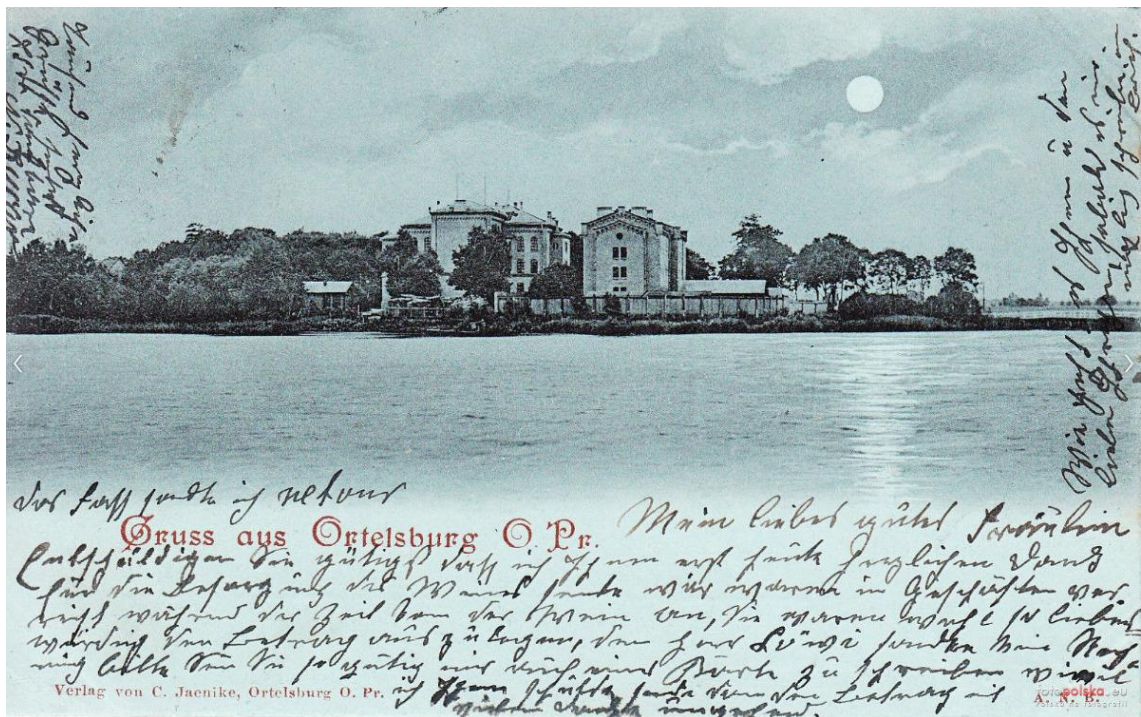
Dla tymczasowego pełnienia obowiązków naczelnika więzienia powołano starszego strażnika z więzienia w Olsztynie, Leona Tomczyka. Po uruchomieniu, więzienie prowadziło swą działalność przy bardzo niskiej obsadzie kadrowej, w skład której wchodziło zaledwie siedmiu funkcjonariuszy. Od połowy 1955 r. więzienie w Szczytnie podlegało organizacyjnie Centralnemu Więzieniu w Olsztynie. W dniu 11 września 1956 roku zgodnie z ustawą sejmową więziennictwo, w tym areszt w Szczytnie, zostało włączone do zakresu działania Ministerstwa Sprawiedliwości.

Areszt Śledczy w Szczytnie zlokalizowany jest w centrum miasta, w bezpośrednim sąsiedztwie sądu i ratusza. Budynek o kubaturze 9411,9 m³ dzieli się na dwie części: administracyjną i penitencjarną, z celami dla skazanych i tymczasowo aresztowanych. Przełomowym wydarzeniem w historii aresztu był generalny remont przeprowadzony w latach 1978-1983. W tym czasie dobudowano budynek administracji, budynek gospodarczy, w którym ulokowano pomieszczenia kuchenne, magazynowe oraz garaż i dwie wieżyczki wartownicze. W budynku głównym aresztu do cel doprowadzono kanalizację, wodę oraz założono centralne ogrzewanie. Podłogi wyłożono drewnianą klepką. Warunki sanitarne i bytowe osadzonych uległy zdecydowanej poprawie. Na korzyść zmieniły się również warunki pracy kadry penitencjarnej. W 1999 roku uległa likwidacji kotłownia węglowa, a w jej miejsce powstała przyjazna dla środowiska ekologiczna kotłownia gazowa.

W 2013 r. dokonano znacznej modernizacji jednostki polegającej na: kompleksowym remoncie i rozbudowie kuchni, budowie ambulatorium, budowie sali odpraw.

Areszt usytuowany jest na terenie zabytkowym podlegającym ochronie konserwatora zabytków. Jednostka jest pięknie położona na przesmyku rozdzielającym dwa miejskie jeziora (Domowe Duże i Małe). Prawie stuletni pruski areszt jest sukcesywnie remontowany w miarę otrzymywanych środków.

Źródła: "Więziennictwo okresu stalinowskiego na Warmii i Mazurach w latach 1945-1956" Jerzy Czołgoszewski, informacje ze źródeł własnych jednostki.



Fotografie Archiwalne, www.fotopolska. Areszt Śledczy 1900 rok, widoczny mniejszy obszar obejmujący mur więzienny od dzisiejszego. Zauważalne słupy znacznie wystające z lica murowanych ścian ogrodzenia. Brak wieżyczek strażniczych oraz współcześnie dobudowanych budynków. Przepuszczalnie obecne ogrodzenie wchłonęło słupy, które zostały obudowane. Widoczna pierwsza, najstarsza faza budowlana muru.



Fotografie Archiwalne, www.fotopolska. Areszt Śledczy. Lata 1905-1914. Widok z nad Jeziora Domowego Małego na budynki sądu i aresztu. Widoczna wyższa część ogrodzenia połączona z niższą od strony jeziora. Narożnik który uległ wychyleniu pierwotnie łączył wyższą, murowaną część biegnącą prostopadle w kierunku budowli sądu z niższą. Widoczna pierwsza, najstarsza faza budowlana muru.

2.OPIS STANU ZACHOWANIA MURU OKALAJĄCEGO ARESZT

Mur otaczający więzienie zbudowano na kamiennych fundamentach, wtórnie oblanych silnymi zaprawami cementowymi. Miejscowo wzdłuż całego muru, dostępnego tylko od zewnątrz obiektu, widoczne są wylewki, imitujące betonowe ławy. Na ich nieregularnych powierzchniach, można zobaczyć ślady drewnianych szalunków. Na fundamencie wzniesiono odcinkowo mur wysokości około 4 m przy użyciu białych cegieł silikatowych, spojonych zaprawą wapienno-piaskową z niewielkim dodatkiem spoiwa cementowego. Zaprawa ta jest drobnoziarnista, równo wymieszana, charakterystyczna dla zapraw z końca XIX w. i początku XX w.

Pierwotnie mur powstały z cegieł silikatowych, pokryto tynkiem wapienno-piaskowym z niewielkim dodatkiem spoiwa cementowego. Powierzchnia szorstko zatarta i pomalowana farbą wapienną z dodatkiem pigmentu żelazowego, ugru. Odcień koloru ogrodzenia, rozbielona, żółta farba, nawiązywała do budynków Sądu, Aresztu wraz z ogrodzeniem. Wybudowanych przed i do 1900 roku z żółtych cegieł wapiennych, licowych.

Wysokość obecnego muru około 5m, średnia grubość 38 cm. Niestety ze względu na fakt, iż mury aresztu były i są doraźnie naprawiane przez więźniów, ich technologia często jest zróżnicowana. To znaczy, że zaprawy zastosowane za każdym razem są odmienne. Jedno jest pewne, że są to silne zaprawy cementowe z dodatkiem piasku i niewielką ilością wapna. Powstające spękania naprawiano wielokrotnie doraźnie.

W ramach odnawiania, przez wszystkie lata do dziś, kolejne warstwy tynków są zarzucane na stare warstwy, tworząc w ten sposób szczelną, sztywną nieestetyczną skorupę. Pod nią dochodzi do procesów zniszczeń zapraw, przemarzanie rozsadza strukturę starych zapraw spajających.

Następną przyczyną zniszczeń jest posadowienie murów w niewielkiej odległości od brzegu jeziora na grząskim podłożu. Kolejną było dodatkowo naruszenie gruntu wzdłuż fundamentów podczas przeprowadzania kanalizacji miejskiej. W takich warunkach, doszło do ruchów podłoża i tym samym spękań fundamentów ogrodzenia. Najgorsza sytuacja zaistniała w najdalej wysuniętym narożniku południowo-wschodnim, który całkowicie osiadł. W efekcie powstały groźne pionowe spękania w których rozwarcie dochodzi do 5cm. W jego wnętrzu widoczne są warstwy tynków leżących na wątku cegieł silikatowych oraz osypująca się zaprawa spajająca. Destrukcja jest tak postępująca, że można zauważyć przesunięte pojedyncze cegły i brak spoiwości wątku. To co utrzymuje mur przed całkowitym rozwarstwieniem to grube warstwy cementowych tynków osłaniających wątek.

Kolejny odcinek, muru, północny posiada spękania biegnące w poziomie warstw.

Śladami rozbudowy muru są poszerzone podesty wież strażniczych, wysokość ogrodzenia od strony północnej i północno-zachodniej, zmiana profili gzymsu korony muru, wprowadzone w jego koronie druty kolczaste oraz kamery.

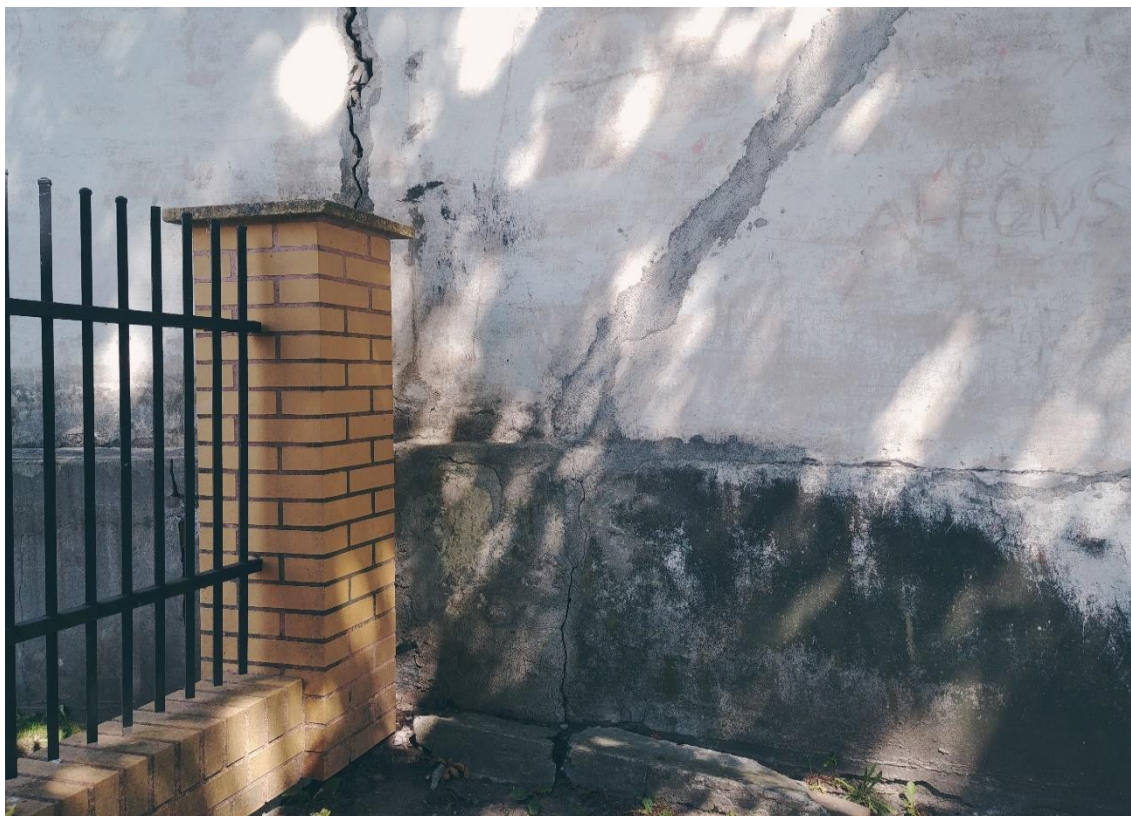
Podczas ostatnich, doraźnych napraw, mur ozdobiono kolorowym murałem namalowanym na białym tle.



Fot. Nr 1. Areszt Śledczy z1900 roku, mur obejmujący obszar więzienia, stan zachowania w 2019 r. Mur pokryty silnym, cementowym tynkiem, zatartym na szorstko, widoczny fundament wys. 35cm do 45cm w kierunku narożnika od strony jeziora Domowe Małe, część fundamentowa pokryta mikroorganizmami, uskok w licu muru o długości około 4,5m szerokość występu do 10cm, korona muru nakryta nakrywą cementową z kapinosem. W koronie zamontowane druty ochronne zabezpieczające. Fot. wyk. Szymon Konecko, lipiec 2019r.



Fot. Nr 2. Areszt Śledczy z1900 roku, mur obejmujący obszar więzienia, stan zachowania w 2019 r. Widoczne zniszczenia pd-wsch narożnika muru od strony jeziora, Niebezpieczne spękania konstrukcyjne związane z ruchami podłoża. Pionowe rozwarstwienia biegnące przez całą wysokość muru i przez całą grubość. Część fundamentowa pokryta mikroorganizmami, korona muru nakryta nakrywą cementową z kapinosem o prostokątnym przekroju. W koronie zamontowane druty ochronne zabezpieczające. Ogrodzenie ozdobione murem w części wzdłuż jeziora i w kierunku pn-zach. Fot. wyk. Szymon Konecko, lipiec 2019r.



Fot. Nr 3, 4. Areszt Śledczy z1900 roku, mur obejmujący obszar więzienia, stan zachowania w 2019 r. Widoczne zniszczenia pd-wsch narożnika muru od strony jeziora, Niebezpieczne spękania konstrukcyjne związane z ruchami podłoża. Pionowe rozwarstwienia biegnące przez całą wysokość muru i przez całą jego grubość. Cementowe tynki osłaniające fundament spękane i odspojone, rozwarstwiają się od wybudowanej ceglami silikatowymi ściany. Część fundamentowa pokryta mikroorganizmami, korona muru nakryta nakrywą cementową z kapinosem o prostokątnym przekroju. W koronie zamontowane druty ochronne zabezpieczające. Ogrodzenie ozdobione murałem w części wzdłuż jeziora i w kierunku pn-zach. W przyziemiu fragmenty betonowych krawężników. Fot. wyk. Szymon Konecko, lipiec 2019r.



Fot. Nr 5,6. Areszt Śledczy z1900 roku, mur obejmujący obszar więzienia, stan zachowania w 2019 r. Widoczne zniszczenia pd-wsch narożnika muru od strony jeziora, Niebezpieczne spękania konstrukcyjne związane z ruchami podłoża. Pionowe rozwarstwienia biegnące przez całą wysokość muru i przez całą jego grubość. Cementowe tynki osłaniające fundament spękane i odspojone, rozwarstwiają się od wybudowanej ceglami silikatowymi ściany. Część fundamentowa pokryta mikroorganizmami, korona muru nakryta nakrywą cementową z kapinosem o prostokątnym przekroju. W koronie zamontowane druty ochronne zabezpieczające. Ogrodzenie ozdobione murałem w części wzdłuż jeziora i w kierunku pn-zach. W przyziemiu fragmenty betonowych krawężników i odspojonych sztywnych wylewek pełniących funkcje opasek, utrzymujących narożnik. Fot. wyk. Szymon Konecko, lipiec 2019r.



Fot. Nr 7. Areszt Śledczy z1900 roku, mur obejmujący obszar więzienia, stan zachowania w 2019 r. Widoczne zniszczenia pd-wsch narożnika muru od strony jeziora, Niebezpieczne spękania konstrukcyjne związane z ruchami podłoża. Pionowe rozwarstwienia biegnące przez całą wysokość muru i przez całą jego grubość. W szczeliny rozwarcia zauważalna pierwotna budowa muru z białych silikatowych cegieł spojonych słabą drobnoziarnistą zaprawą, wapienno-piaskowo-cementową, która straciła swoją wytrzymałość. Na zewnątrz mur pokryto 2-3cm warstwą silnego cementowego tynku i pobielono białą farbą emulsyjną. Fot. wyk. Szymon Konecko, lipiec 2019r.



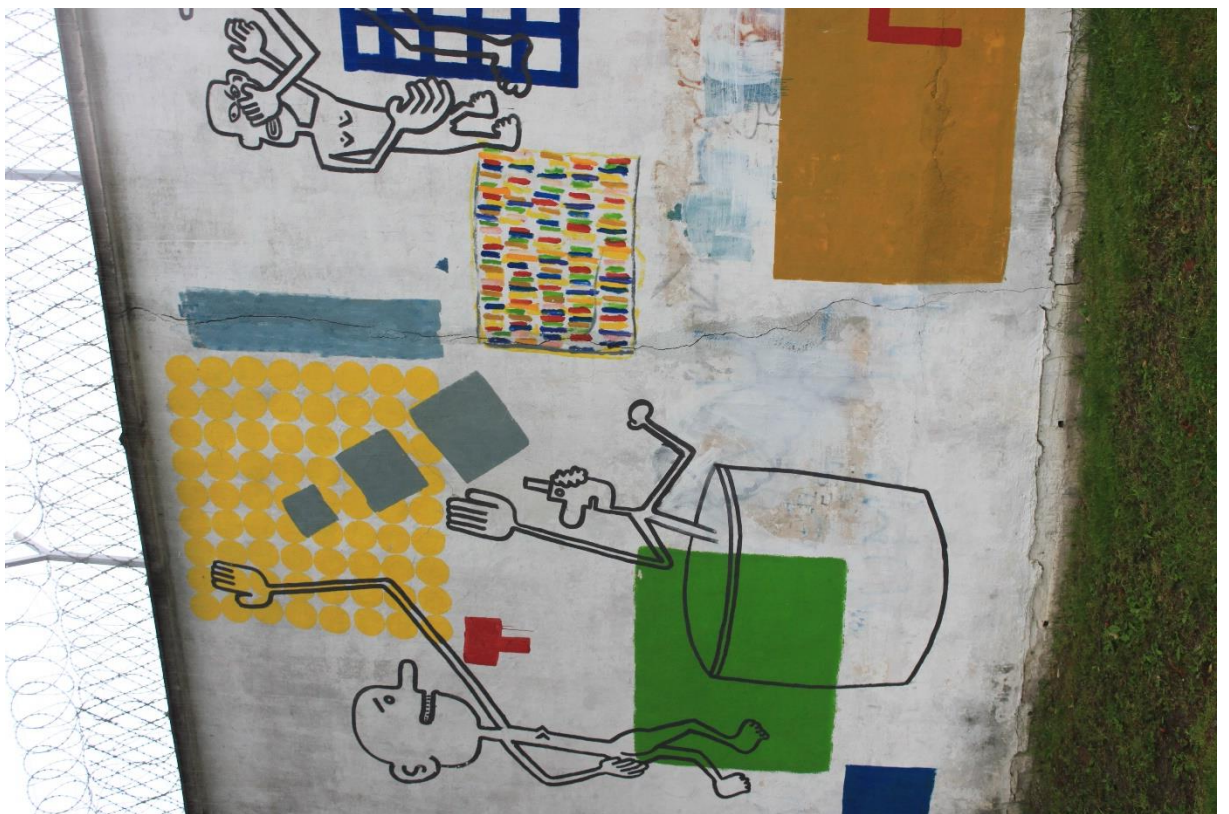
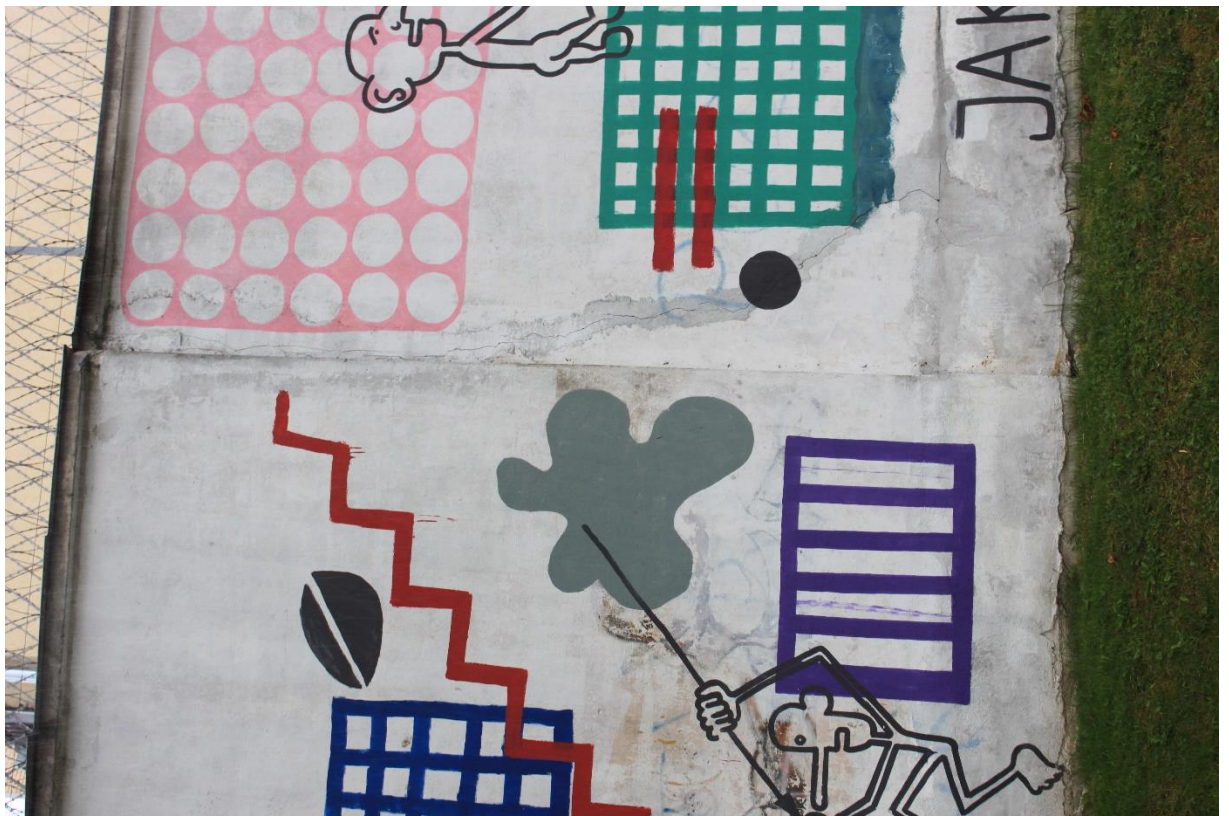
Fot. Nr 8. Areszt Śledczy z1900 roku, mur obejmujący obszar więzienia, stan zachowania w 2019 r. Widoczne zniszczenia pd-wsch narożnika muru od strony jeziora, Niebezpieczne spękania konstrukcyjne związane z ruchami podłoża. Szttywne cementowe tynki o współczesnym pochodzeniu, jakie założono nieestetycznie na powierzchnię muru utrzymują zawilgocenie, przemarzanie takiego podłoża sprawia, że dochodzi do rozsądzenia struktury zarówno murowanej ściany jak i słabszych tynków znajdujących się w spodnich warstwach. Dochodzi wówczas do odspojeń tynków, rozluźnienia i zachwiania parametrów wytrzymałościowych muru. Fot. wyk. Szymon Konecko, lipiec 2019r.



Fot. Nr 9, 10. Areszt Śledczy z1900 roku, mur obejmujący obszar więzienia, stan zachowania w 2019 r. Widoczne zniszczenia pd-wsch narożnika muru od strony jeziora, fragment oryginalnego drobnoziarnistego tynku z pobiałą przełamana ą ugiem.



Fot. Nr 11, 12. Areszt Śledczy z1900 roku, mur obejmujący obszar więzienia, stan zachowania w 2019 r. Fragment muru od strony jeziora, mural zastępujący wielokrotnie naprawiane tynki. Wzdłuż muru i chodnika biegnącego tuż przy brzegu jeziora, studzienki kanalizacyjne.



Fot. Nr 13, 14. Areszt Śledczy z1900 roku, mur obejmujący obszar więzienia, stan zachowania w 2019 r. Fragment muru od strony jeziora, mural zasłaniający wielokrotnie naprawiane tynki. Na ogrodzeniu widoczne świeże spęknięcia, pojawiające się co około 4 do 5 m. Szytwny element sam się zdylatował na ruchomym podłożu. Wzdłuż muru i chodnika biegnącego tuż przy brzegu jeziora, studzienki kanalizacyjne.



Fot. Nr 15, 16. Areszt Śledczy z1900 roku, mur obejmujący obszar więzienia, stan zachowania w 2019 r. Fragment muru od strony jeziora, mural zasłaniający wielokrotnie naprawiane tynki. Na górnej fotografii widoczny wyoblony narożnik ogrodzenia a także obróbka blacharska osłaniająca gzyms okapnikowy . Na dolnej fotografii spękania muru i widoczne betonowe fundamentowanie z odbitym w zaprawie drewnianym szalunkiem. Nieregularne zatarcia tynków zachodzących na wylewkę. Uskok występu ogrodzenia dzielący mur na odcinki 4-5 metrowe.



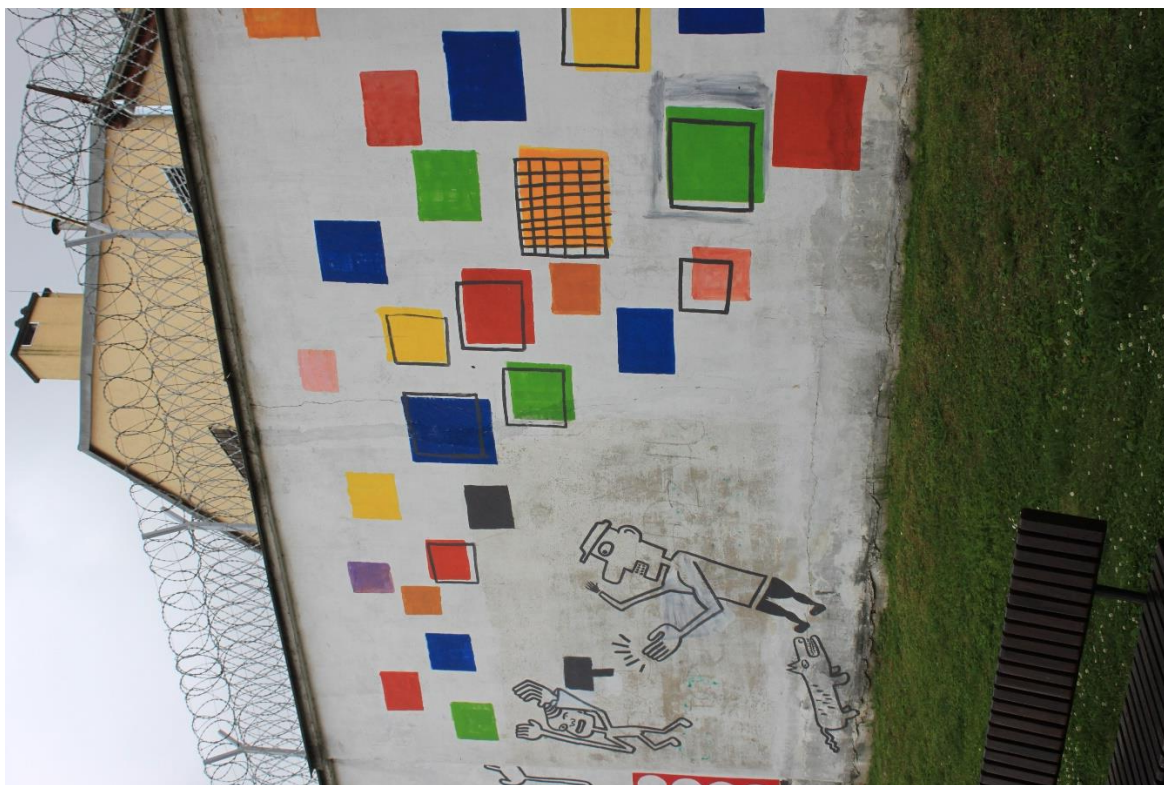
Fot. Nr 17, 18. Areszt Śledczy z1900 roku, mur obejmujący obszar więzienia, stan zachowania w 2019 r. Fragment muru od strony jeziora, mural zasłaniający wielokrotnie naprawiane tynki. Na górnej fotografii widoczny wyoblony narożnik ogrodzenia a także obróbka blacharska osłaniająca gzyms okapnikowy. Spękania muru i widoczne betonowe fundamentowanie z odbitym w zaprawie drewnianym szalunkiem. Nieregularne zatarcia tynków zachodzących na wylewkę. Uskok występu ogrodzenia dzielący mur na odcinki 4-5 metrowe.



Fot. Nr 19, 20. Areszt Śledczy z1900 roku, mur obejmujący obszar więzienia, stan zachowania w 2019 r. Fragment muru od strony jeziora, mural zasłaniający wielokrotnie naprawiane tynki. Na górnej fotografii widoczna wieża strażnicza, podest betonowy osadzony na dwuteownikach, powiększony z dwóch stron dolewkami. W osi wieży mur jest cofnięty o 5-6cm. Obróbka blacharska osłania gzyms okapnikowy. Spękania muru i widoczne betonowe fundamentowanie z odbitym w zaprawie drewnianym szalunkiem. Nieregularne zatarcia tynków zachodzących na wylewkę. Wzdłuż muru ziemia nasypaana w kierunku fundamentów, brak ukształtowania odprowadzenia wody opadowej.



Fot. Nr 21, 22. Areszt Śledczy z1900 roku, mur obejmujący obszar więzienia, stan zachowania w 2019 r. Fragment muru od strony jeziora, mural zasłaniający wielokrotnie naprawiane tynki. Na górnej fotografii widoczna wieża strażnicza, betonowy podest osadzony na dwuteownikach, powiększony z dwóch stron dolewkami. W osi wieży mur jest cofnięty o 5-6cm. Obróbka blacharska osłania gzyms okapnikowy. Spękania muru związane z ruchami podłoża oraz zdylatowaniem się sztywnego ogrodzenia. Widoczne betonowe fundamentowanie z odbitym w zaprawie drewnianym szalunkiem. Nieregularne zatarcia tynków zachodzących na wylewkę.



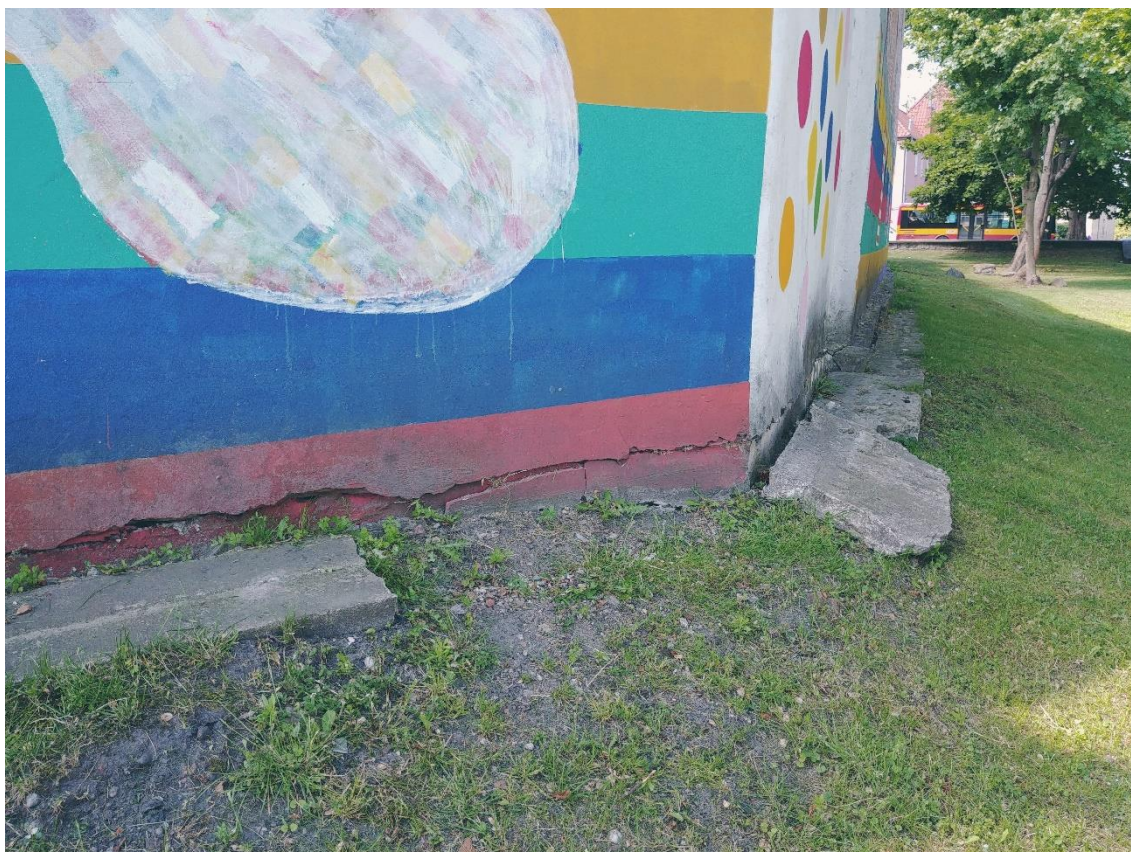
Fot. Nr 23, 24. Areszt Śledczy z1900 roku, mur obejmujący obszar więzienia, stan zachowania w 2019 r. Fragment muru od strony jeziora, mural zasłaniający wielokrotnie naprawiane tynki. Na górnej fotografii widoczna wieża strażnicza, betonowy podest osadzony na dwuteownikach, powiększony z dwóch stron dolewkami. W osi wieży mur jest cofnięty o 5-6cm. Obróbka blacharska osłania gzyms okapnikowy. Spękania muru związane z ruchami podłoża oraz zdylatowaniem się sztywnego ogrodzenia. Widoczne betonowe, wylwane elementy, niewiadomego pochodzenia leżące wzdłuż muru. Brak regularnego ukształtowania terenu wokół ogrodzenia umożliwiającego odpływ wody opadowej. Drzewo w sąsiedztwie może być także przyczyną niszczenia fundamentów ogrodzenia. Pochodzi ono z czasów budowy więzienia.



Fot. Nr 25. Areszt Śledzcy z1900 roku, mur obejmujący obszar więzienia, stan zachowania w 2019 r. Fragment muru od strony jeziora, mural zasłaniający wielokrotnie naprawiane tynki. Na górnej fotografii widoczna wieża strażnicza, betonowy podest osadzony na dwuteownikach, powiększony z dwóch stron dolewkami. W osi wieży mur jest cofnięty o 5-6cm. Wadliwie połączona i wyprofilowana obróbka blacharska osłaniająca gzyms okapnikowy jest przyczyną zalewania korony muru. Spękania muru związane z ruchami podłoża oraz zdylatowaniem się sztywnego ogrodzenia. Widoczne betonowe, wylwane elementy, być może opaski zabezpieczające przyziemne części muru. Po mimo nasypanej ziemi zasłaniającej fundament, brak regularnego ukształtowania terenu wokół ogrodzenia umożliwiającego odpływ wody opadowej. Drzewo w sąsiedztwie może być także przyczyną niszczenia fundamentów ogrodzenia. Pochodzi ono z czasów budowy więzienia.



Fot. Nr 26, 27. Areszt Śledczy z1900 roku, mur obejmujący obszar więzienia, stan zachowania w 2019 r. Fragment muru od strony jeziora, mural zasłaniający wielokrotnie naprawiane tynki. Na górnej fotografii wadliwie połączona i wyprofilowana obróbka blacharska osłaniająca gzyms okapnikowy jest przyczyną zalewania korony muru. Spękania muru związane z ruchami podłoża oraz przemarzania strefy przyziemia. Po mimo nasypanej ziemi zasłaniającej fundament, brak regularnego ukształtowania terenu wokół ogrodzenia umożliwiającego odpływ wody opadowej.



Fot. Nr 28, 29. Areszt Śledczy z1900 roku, mur obejmujący obszar więzienia, stan zachowania w 2019 r. Fragment muru od strony jeziora, mural zastłaniający wielokrotnie naprawiane tynki. Strefa przyziemia ogrodzenia. Spękania muru związane z ruchami podłoża oraz przemarzania. Po mimo nasypanej ziemi zastłaniającej fundament, brak regularnego ukształtowania terenu wokół ogrodzenia umożliwiającego odpływ wody opadowej.



Fot. Nr 30. Areszt Śledczy z1900 roku, mur obejmujący obszar więzienia, stan zachowania w 2019 r. Fragment muru od strony jeziora, mural zasłaniający wielokrotnie naprawiane tynki ogrodzenia. Spękania związane z ruchami podłoża oraz przemarzania. Po mimo nasypanej ziemi zasłaniającej fundament, brak regularnego ukształtowania terenu wokół ogrodzenia umożliwiającego odpływ wody opadowej.



Fot. Nr 31. Areszt Śledczy z1900 roku, mur obejmujący obszar więzienia, stan zachowania w 2019 r. Fragment muru od strony jeziora, mural zasłaniający wielokrotnie naprawiane tynki ogrodzenia. Widoczne spękania ogrodzenia w różnych kierunkach. Większość z nich są związane z ruchami podłoża oraz przemarzania. Po mimo nasypanej ziemi zasłaniającej fundament, brak regularnego ukształtowania terenu wokół ogrodzenia umożliwiającego odpływ wody opadowej. Spod warstw farb spoziera nieregularność i nieestetyczność wykonywanych doraźnych napraw tynków. W wewnętrznym narożniku uskoku zauważalny fragment izolacji papą części fundamentowej. Wystająca betonowa ława o nieregularnej powierzchni jest zniszczona, pokryta glonami. Utrzymujące się zawilgocenie ściany powoduje niszczenie cienkowarstwowych ostatnich zatarć związanych z odnowieniem podłoża i pomalowaniem muralu. Widoczne łuszczenie się wierzchnich warstw.



Fot. Nr 32, 33. Areszt Śledczy z 1900 roku, mur obejmujący obszar więzienia, stan zachowania w 2019 r. Widok ogólny fragmentu muru od strony północno-zachodniej. Mural zasłaniający wielokrotnie naprawiane tynki ogrodzenia. Wystająca betonowa ława o nieregularnej powierzchni jest zniszczona, pokryta glonami. Zauważalne jest odcinkowe wykonywanie fundamentu. Utrzymujące się zawilgocone ściany powoduje niszczenie cienkowarstwowych ostatnich zatarć związanych z odnowieniem podłoża i pomalowaniem muralu. Widoczne łuszczenie się wierzchnich warstw. Ostatni odcinek muru nadbudowany współcześnie przy pomocy dużych bloczków silikatowych.



Fot. Nr 34, 35. Areszt Śledczy z 1900 roku, mur obejmujący obszar więzienia, stan zachowania w 2019 r. Widok ogólny ostatni fragment muru od strony północno-zachodniej połączony z budynkiem. Mural zasłaniający wielokrotnie naprawiane tynki ogrodzenia. Wystająca betonowa ława o nieregularnej powierzchni jest zniszczona, wierzchnia warstwa odlewu, otuliny pokryta glonami. Widoczna izolacja fundamentu papą, zacieki smoły. Zauważalne jest odcinkowe wykonywanie fundamentu. Utrzymujące się zawilgocenie ściany powoduje niszczenie cienkowarstwowych ostatnich zatarć związanych z odnowieniem podłoża i pomalowaniem muralu. Widoczne tuszczenie się wierzchnich zatarć. Ostatni odcinek muru nadbudowany współcześnie przy pomocy dużych bloczków silikatowych na które zatarto równomiernie współczesny tynk cementowy.



Fot. Nr 36, 37. Areszt Śledczy z1900 roku, mur obejmujący obszar więzienia, stan zachowania w 2019 r. Widok ogólny ostatni fragment muru od strony północno-zachodniej połączony z budynkiem. Ostatni odcinek muru współcześnie, uskokowo nadbudowany przy pomocy dużych bloczków silikatowych na które zatarto równomiernie współczesny tynk cementowy i klej do styropianu.



Fot. Nr 38. Areszt Śledczy z1900 roku, mur obejmujący obszar więzienia, stan zachowania w 2019 r. Widok ogólny ostatni fragment muru od strony północno-zachodniej połączony z budynkiem. Ostatni odcinek muru współcześnie, uskokowo nadbudowany przy pomocy dużych bloczków silikatowych na które zatarto równomiernie współczesny tynk cementowy i klej do styropianu.



Fot. Nr 39, 40. Areszt Śledczy z 1900 roku, mur obejmujący obszar więzienia, stan zachowania w 2019 r. Widok ogólny w kierunku jeziora ostatniego fragmentu muru od strony północno-zachodniej, połączonego z budynkiem. Ostatni odcinek muru współcześnie, uskokowo nadbudowany przy pomocy dużych bloczków silikatowych na które zatarto równomiernie klej do styropianu. Poniżej styki muru z cegły silikatowej, leżących na wylewanym fundamencie z leżącymi na nich tynkami i zachodzącym współczesnym tynkiem akrylowym wypełniaczem jaki położono na docieplenie budynku więzienia.



Fot. Nr 41, 42 Areszt Śledczy z1900 roku, mur obejmujący obszar więzienia, stan zachowania w 2019 r. kompleksu zabytkowych budynków aresztu, sądu i połączonych z nimi ogrodzenia. Na górnej fotografii ogrodzenie od strony północno-zachodniej przylega do współczesnego budynku o docieplonej styropianem elewacji.



3. WNIOSKI KONSERWATORSKIE

1. Mur aresztu widoczny na fotografiach archiwalnych jest inną budowlą od obecnie stojącego obiektu, m.in. ma inną wysokość a także budowę.
2. Obecnie widoczne ogrodzenie wybudowano z jasnych cegieł silikatowych na kamiennym fundamencie, następnie pokryto tynkiem drobnoziarnistym, zacierając na szorstko. Budowano go odcinkowo. Następnie całość pomalowano na jasny, rozbielony, żółty kolor zbliżony w Palecie farb Tikkkurila Symphony 2436, do koloru G 300 lub F 301.
3. Analizując stan zachowania muru można z całą pewnością stwierdzić, iż jego posadowienie ma na niego zgubny wpływ. Usytuowanie tuż przy grząskim brzegu jeziora, zwłaszcza podczas deszczy lub skrajnej suszy powoduje ruchy podłoża w którym posadowiono fundamenty. Fundamenty kamienne łączone zaprawą wapienno-piaskową w rozluźnionym gruncie się przemieszczają, zatem jest to bezpośrednia przyczyna powstawania spękań muru. Dodatkowo poprowadzona w latach ubiegłych kanalizacja, rozluźniła obszar gruntu znajdujący się przy bezpośrednim sąsiedztwie fundamentów ogrodzenia.
4. Długie odcinki tego murowanego ogrodzenia są narażone na samoistne zdylatowanie się w sytuacji gdy elementy są sztywne, w tym przypadku narzucane grube warstwy tynków cementowych z obydwu stron usztywniają część murowaną z cegieł. Kruchy miąższ muru, widoczny w spękaniach, zagraża statyce obiektu.
5. Wizja lokalna wykazała, że obecne murowane ogrodzenie było otynkowane i pomalowane na jasny rozbielony żółty kolor (do wapna dorzucano odrobine ugru czyli żółtego pigmentu żelazowego, co spowodowało przełamanie bieli wapiennej na bardzo jasny żółty kolor) kolor zbliżony w Palecie farb Tikkkurila Symphony 2436, do koloru G 300 lub F 301, nawiązujący odcieniem do koloru ciemniejszych, żółtych cegieł maszynowych z których wybudowano budynki sądu i aresztu.

4. WYTYCZNE KONSERWATORSKIE

1. Podstawą do zaproponowania rozwiązań technicznych i technologicznych jest przedłużenie żywotności obiektu przy równoczesnym odtworzeniu historycznej kolorystyki.
2. Podczas prowadzonych prac remontowych ogrodzenia należy zachować jego usytuowanie. Nie dopuszczalne jest dokładanie czy też domurowywanie oblicowania zmieniającego pierwotną jego grubość.
3. Podczas realizacji zadania należy kontrolować przebieg wykonywanych odkrywek muru aby gdy pojawi się nowa okoliczność, projekt dopasować do nowej sytuacji.
4. Ze względu na fakt, iż obecne ogrodzenie jest współczesną formą naprawy pierwszego nie istniejącego i obecnie nie możliwego do sprawdzenia historycznego ogrodzenia, a obecny mur wybudowany na początku XX wieku z cegieł silikatowych, spojonych słabą wapienno-piaskową zaprawą z niewielką domieszką cementu, jest zbyt kruchy i w ekstremalnych warunkach ekspozycji nie nadaje się do bezpiecznego zastosowania jako ochronne ogrodzenie dla przebywających w więzieniu ludzi. Należy zastąpić go nowym ogrodzeniem wykonanym w skuteczniejszej technologii. Przy założeniu, że miąższ muru będzie nowoczesnym rozwiązaniem z odwzorowaniem na jego powierzchni, historycznego koloru farby pokrywające ogrodzenie. Powierzchnię nowego ogrodzenia należy pomalować w dwóch warstwach farbą silikatową elewacyjną, najlepiej typu „samo zmywalnego” która ułatwia spływanie wody opadowej i tym samym zmywanie z powierzchni kurzu, co w przypadku jasnego koloru ściany jest istotne. Farba np. firmy STO lub analogiczna innych producentów. Prace remontowe będą dotyczyły ogrodzenia ze wszystkich jego stron.
5. Bardzo ważne jest odpowiednie wykonanie obróbek blacharskich gzymsu wieńczącego ogrodzenie, ze znacznie wysuniętym kapinosem. Jako materiał proponuję grubą blachę cynkową, którą można dopasować do kształtu i profili gzymsu, trwałość blachy jest równie długa, jak i blachy tytanowo-cynkowej a jest dużo bardziej ekonomiczna.
6. W koronie muru należy na stałe zamontować system zabezpieczeń, górnych części ogrodzenia.
7. W przypadku platformy wieżyczki strażniczej, należy poddać ją zabiegom remontowym takim jak konserwacja konstrukcji żelbetowych z uwzględnieniem jakiegoś odprowadzenia wody opadowej z platformy, ze spadkami. Ważne jest aby zachować widoczną kolejność historycznego powiększania podłogi platformy i ślady drewnianych szalunków. Proponowane naprawy powinny być wykonywane w taki sposób aby nie utracić surowego, oszczędnego charakteru wieży obserwacyjnej. Następnie należy pomalować farbą silikatową na kolor zbliżony w Palecie farb Tikkkurila Symphony 2436, do koloru G 300 lub F 301.
8. Ze względu na szczególny charakter obiektu, niezbędne jest zachowanie wszelkich procedur bezpieczeństwa zapisanych w dokumencie Wytyczne nr 2/2013 Dyrektora Generalnego Służby Więziennej z dnia 4 czerwca 2013 r. w sprawie wymagań dla zabezpieczeń techniczno-ochronnych w jednostkach organizacyjnych Służby Więziennej (Scan pisma załączony do niniejszej dokumentacji).

5. PROPONOWANY PROGRAM POSTĘPOWANIA

1. Wykonanie tymczasowego ogrodzenia ochronnego od strony zewnętrznej. Po wykonaniu prac do demontażu.
2. Realizacja zadania zgodnie z projektem budowlanym autorstwa :

.....

3. Ostrożny demontaż cementowych tynków z powierzchni zewnętrznej oraz wewnętrznej muru. Podczas prac należy wykonywać rejestr fotograficzny odsłoniętych fragmentów muru. W przypadku konieczności wykonania prac rozbiórkowych muru ze względu na brak odpowiedniej statyki, należy ceglane części muru rozbierać odcinkowo do ceglanego fundamentu.
4. Wykonanie palowania w rozstawie około 2,5 m do 3m.
5. Wykonanie oczepu żelbetowego 50 cm-60cm łączącego zbrojenie z głowicami pali. W przypadku narożnika wykonanie systemu wzmocnień narożnika metodą palowania tworzącego z oczepem strzemię zgodnie z projektem.
6. Wykonanie żelbetowego muru ochronnego, odcinkowo, systematycznie w miarę posuwania się wzmocnienia konstrukcji fundamentu metodą palowania. Przewidywana dylatacja muru co 10-15mb.
7. Wykonanie profilowanego kapinosa z odpowiednim spadkiem umożliwiającym swobodny odpływ wody opadowej z korony muru.
8. Wykonanie zwieńczenia ze zwojów drutu ostrzowego typu CONCERTINA zamocowanego na stalowych wspornikach.
9. Gruntowanie, a następnie dwukrotne malowanie farbą silikatową, samo zmywalną np. firmy STO lub analogicznym materiałem.
10. Działania będą wykonywane odcinkowo sukcesywnie w miarę możliwości technicznych i technologicznych. Pierwszy krok to wzmocnienie osiadającego narożnika od strony jeziora.