

**PROGRAM**  
**FUNKCJONALNO-UŻYTKOWY**  
wymiany dźwigu osobowego D  
w budynku  
Wojewódzkiego Zespołu  
Specjalistycznej Opieki Zdrowotnej  
ul. Dobrzyńska 21/23, 50-403 Wrocław



inwestor:

**Wojewódzki Zespół**  
**Specjalistycznej Opieki Zdrowotnej**  
**ul. Dobrzyńska 21/23, 50-403 Wrocław**

opracowanie :

**DETAL PROJEKTOWANIE I REALIZACJE Marta Pyrcz**  
**ul. Starodębowa 77, 51-251 Wrocław**

Wrocław, czerwiec 2021r.

# PROGRAM FUNKCJONALNO-UŻYTKOWY

temat :	Zaprojektowanie i wykonanie robót budowlanych związanych z wymianą dźwigu osobowego D w istniejącym szybie
obiekt :	WOJEWÓDZKI ZESPÓŁ SPECJALISTYCZNEJ OPIEKI ZDROWOTNEJ we Wrocławiu Ul. Dobrzyńska 21/23, 50-403 Wrocław  dz. nr 13 i część działki nr 15/2, AM-1, obręb 0022, Południe, jednostka ewidencyjna: 026401_1, M. Wrocław województwo dolnośląskie
inwestor :	WOJEWÓDZKI ZESPÓŁ SPECJALISTYCZNEJ OPIEKI ZDROWOTNEJ we Wrocławiu Ul. Dobrzyńska 21/23, 50-403 Wrocław
jednostka projektowa:	DETAL PROJEKTOWANIE I REALIZACJE MARTA PYRCZ ul. Starodębowa 77, 51-251 Wrocław, tel.: 665446077, 693430311
autor opracowania :	mgr inż. architekt Rafał Pyrcz, upr. nr 76/08/DOIA
nazwy i kody CPV :	71221000-3 Usługi architektoniczne w zakresie obiektów budowlanych 45000000-7 Roboty budowlane 42416100-6 Windy 45313100-5 Instalowanie wind 45310000-3 Roboty w zakresie instalacji elektrycznych 45400000-1 Roboty wykończeniowe w zakresie obiektów budowlanych 50750000-7 - Usługi w zakresie konserwacji wind
spis zawartości :	A. Część opisowa B. Część informacyjna

## Spis zawartości:

	..... str. 2
A. CZĘŚĆ OPISOWA	
1. Opis ogólny przedmiotu zamówienia.....	2
1.1. Nazwa zamówienia .....	2
1.2. Przedmiot zamówienia .....	2
1.3. Zakres zamówienia .....	2
1.4. Zakres zamówienia w części projektowej .....	3
1.5. Ogólne właściwości funkcjonalno-użytkowe .....	3
2. Wymagania zamawiającego w stosunku do przedmiotu zamówienia.....	6
2.1. Wymagania podstawowe .....	6
2.2. Wymagania architektoniczne i konstrukcyjne .....	6
2.3. Wymagania funkcjonalno-użytkowe.....	7
2.4. Wymagania projektowe.....	8
2.5. Wymagania dotyczące wykonania robót.....	10
2.6. Wymagania dotyczące nadzoru autorskiego .....	10
2.7. Wymagania dotyczące konserwacji dostarczonego dźwigu w okresie trwania gwarancji.....	11
2.8. Wymagania dodatkowe.....	11
B. CZĘŚĆ INFORMACYJNA	
3. Przepisy prawne i normy związane z projektowaniem i wykonaniem zamierzenia budowlanego.....	12
4. Inne posiadane przez Zamawiającego informacje i dokumenty niezbędne do zaprojektowania robót budowlanych:.....	13
4.1. Informacja o posiadanej przez Zamawiającego dokumentacji: .....	13
4.2. Informacje niezbędne do projektowania robót budowlanych: .....	14
4.3. Pozostałe informacje: .....	14
4.4. Modyfikacje i wyjaśnienia .....	16
4.5. Załączniki .....	16



## A. CZĘŚĆ OPISOWA

### 1. OPIS OGÓLNY PRZEDMIOTU ZAMÓWIENIA

#### 1.1. Nazwa zamówienia

Wykonanie robót budowlanych związanych z wymianą dźwigu osobowego D w budynku WOJEWÓDZKIEGO ZESPOŁU SPECJALISTYCZNEJ OPIEKI ZDROWOTNEJ we Wrocławiu przy ul. Dobrzyńskiej 21/23, w trybie „zaprojektuj i wybuduj”

#### 1.2. Przedmiot zamówienia

Przedmiotem zamówienia jest zaprojektowanie i wykonanie robót budowlanych związanych z wymianą dźwigu osobowego D w budynku WOJEWÓDZKIEGO ZESPOŁU SPECJALISTYCZNEJ OPIEKI ZDROWOTNEJ we Wrocławiu przy ul. Dobrzyńskiej 21/23, w trybie „zaprojektuj i wybuduj”, w szczególności obejmujących demontaż i utylizację istniejącego urządzenia, dostosowanie istniejącego szybu oraz dostawę i montaż nowego urządzenia wraz z niezbędnymi procedurami odbiorowymi.

#### 1.3. Zakres zamówienia

- sporządzenie dokumentacji projektowej;
- sporządzenie kosztorysów i STWiORB ;
- uzyskanie wszelkich wymaganych opinii, uzgodnień i decyzji administracyjnych, zgodnie z obowiązującymi przepisami (jeżeli wymagają tego przepisy prawa budowlanego - uzyskanie prawomocnej decyzji o pozwoleniu na budowę lub przeprowadzenie procedury zgłoszenia robót budowlanych);
- wykonanie niezbędnych prac budowlanych w budynku związanych z dostosowaniem szybu windy do parametrów urządzenia wskazanych przez Zamawiającego;
- demontaż i utylizacja istniejącego urządzenia dźwigowego;
- wykonanie niezbędnych prac związanych z doprowadzeniem zasilania do nowego urządzenia z wewnętrznej rozdzielni elektrycznej;
- dostawa, montaż i uruchomienie urządzenia dźwigowego wraz z wszelkimi niezbędnymi uzgodnieniami;
- wywóz i utylizacja gruzu;
- wykonanie dokumentacji powykonawczej wraz z przekazaniem Zamawiającemu;
- uzyskanie wymaganych aktualnymi przepisami prawa dopuszczeń i zezwoleń na eksploatację dźwigu przez Urząd Dozoru Technicznego;
- konserwacja dostarczonych i zamontowanych urządzeń dźwigu przez okres trwania gwarancji zgodnie z przepisami Urzędu Dozoru Technicznego oraz Rozporządzeniem Ministra Przedsiębiorczości i Technologii z dnia 30 października 2018r. w sprawie warunków technicznych dozoru technicznego w zakresie eksploatacji, napraw i modernizacji urządzeń transportu bliskiego oraz wytycznymi Zamawiającego.



#### 1.4. Zakres zamówienia w części projektowej

- wykonanie szczegółowej inwentaryzacji budowlano-instalacyjnej szybu w niezbędnym do wykonania dokumentacji projektowej zakresie;
- opracowanie w niezbędnym do wykonania robót zakresie dokumentacji projektowej dźwigu i dostosowania szybu wraz z zasileniem elektrycznym, zgodnie z wymaganiami Zamawiającego i obowiązującymi przepisami prawa;
- przedstawienie Zamawiającemu do akceptacji opracowanej dokumentacji projektowej;
- uzyskanie wszelkich wymaganych opinii, uzgodnień i decyzji administracyjnych zgodnie z obowiązującymi przepisami, m.in. uzgodnienia z Miejskim Konserwatorem Zabytków, rzeczoznawcą ds. pożarniczych i bhp, rzeczoznawcą ds. sanitarnohigienicznych, uzyskanie prawomocnej decyzji o pozwoleniu na budowę lub przeprowadzenie procedury zgłoszenia robót budowlanych - jeżeli są konieczne;

#### 1.5. Ogólne właściwości funkcjonalno-użytkowe

##### LOKALIZACJA

Teren na którym zlokalizowany jest budynek Wojewódzkiego Zespołu Specjalistycznej Opieki Zdrowotnej we Wrocławiu usytuowany jest u zbiegu ulic Traugutta, Dobrzyńskiej i placu Powstańców Warszawy.

Teren jest częściowo utwardzony, posiada dojazd od strony ul. Dobrzyńskiej, strefy wejściowe od strony ul. Dobrzyńskiej, ul. Traugutta i od strony Placu Społecznego.

Miejsca parkingowe na terenie inwestycji znajdują się wzdłuż budynku, a także na wydzielonych strefach parkingowych.

Teren jest uzbrojony w sieci infrastruktury technicznej:

- elektroenergetyczne
- wodociągowe
- kanalizacji sanitarnej
- kanalizacji deszczowej
- gazowej
- ciepłowniczej
- teletechnicznej

##### STAN ISTNIEJĄCY BUDYNKU

Istniejący budynek Wojewódzkiego Zespołu Specjalistycznej Opieki Zdrowotnej przy ul. Dobrzyńskiej 21/23 we Wrocławiu, wzniesiony w latach 1910-1911 pierwotnie jako obiekt pełniący funkcję kasy chorych, podlegał w międzyczasie licznym przebudowom. Ostateczny kształt budynek przybrał w okresie powojennym około 1949r., w którym dotrwał do dnia dzisiejszego.

Budynek 8-kondygnacyjny, w tym jedna kondygnacja podziemna oraz poddasze użytkowe, z częściowo płaskim, częściowo stromym dachem.

Bryła budynku opisana na rzucie dwóch trapezów połączonych prostokątnym łącznikiem. Łącznik do poziomu 1 piętra jednokondygnacyjny tworzy patio przykryte przeszklonym zadaszeniem. Od poziomu drugiego piętra – powyżej przeszklenia łącznika, budynek składa się z trzech części o zróżnicowanej wysokości.

W budynku znajdują się 3 klatki schodowe dwubiegowe o konstrukcji żelbetowej oznaczone na rzutach K1-K3. Klatki schodowe K1 i K3 łączą wszystkie kondygnacje od podziemnej do VI piętra (poddasze), a klatka K2 od podziemnej do V piętra.

Budynek został wzniesiony w technologii tradycyjnej w konstrukcji szkieletowo-murowanej.

Konstrukcję piwnic stanowią ściany żelbetowe i ceglane oraz słupy i belki żelbetowe. Większość stropów stanowią układy z belek stalowych, wypełnionych pustakami ceramicznymi. Nad niektórymi fragmentami pomieszczeń występują płyty żelbetowe. Brak jest danych odnośnie rodzaju materiału, z którego wykonano fundamenty. Z rysunków archiwalnych z roku 1949 wynika, że są to ławy (bez schodków) o wysokości ok. 75 cm i szerokościach od ok. 90 do ok. 170 cm. Prawdopodobnie pod słupami są to stopy żelbetowe, pod ścianami żelbetowymi ławy żelbetowe, a pod ścianami ceglanymi ławy ceglane, ew.



żelbetowe. Na jednym z przekrojów budynku, datowanym na 1929 rok, widoczna była ława ceglana wysokości ok. 60 cm, na której oparta była ściana ceglana. Głębokość posadowienia wynosiła 200 cm, mierząc do spodu posadzki piwnic.

Budynek był remontowany w okresie przed 1939 rokiem jak również po roku 1945. Brak jest dokładnych danych odnośnie zakresu remontów, ale z oględzin piwnic wynika, że na rzutach piwnic z roku 1929, z roku 1949 i na rzutach aktualnych występują różnice co do rozstawu i grubości ścian, oraz linii obrysu budynku. Różnice występują również w odniesieniu do przekrojów poprzecznych. Ważną dla celów projektowanej modernizacji piwnic jest aktualność (lub nie) przekroju i rzutu 1929 roku, na których to rysunkach na całej powierzchni obszaru fundamentowego środkowej i skrajnej części występują dwie warstwy betonu, przedzielone warstwą hydroizolacji. Ww. warstwy betonu są prawie dwukrotnie pogrubione w obrębie głównych ścian zewnętrznych, przy czym górna powierzchnia tych warstw jest pozioma, a dolna w skosie obniża się pod ścianami. Na górnej powierzchni tych warstw występuje warstwa żużlobetonu o grubości ok. 80 cm, stanowiąca prawdopodobnie dociążenie izolacji, zapobiegające wyporowi wód gruntowych i zniszczeniu izolacji.

Budynek jest całkowicie podpiwniczony i ma nieregularny rzut. Piwnice mają dwa główne poziomy, częściowo doświetlone oknami usytuowanymi od strony południowo wschodniej (ściana frontowa – okna piwniczne doświetlające pierwszy poziom piwnic) i od strony północno wschodniej w obszarze zewnętrznego kanału. Światło do pomieszczeń piwnic niższej kondygnacji dostaje się przez kraty przykrywające kanał. Zróżnicowane są również poziomy stropów poszczególnych pomieszczeń na obu piętrach piwnic. Komunikacja wewnętrzna, pomiędzy poszczególnymi poziomami piwnic, odbywa się za pośrednictwem żelbetowych lub drewnianych schodów. W zewnętrznym obrysie piwnic można wyróżnić trzy obszary: frontowy o rzucie trapezowym (zbliżonym do prostokąta), środkowy - o największej powierzchni (również kształtem zbliżonym do prostokąta) i skrajny, usytuowany przy szczytowej ścianie północno zachodniej o kształcie zbliżonym do trapezu.

W budynku zamontowanych jest 5 dźwigów osobowych – z tego jeden do wyłącznej komunikacji pomieszczeń Wydziału Geodezji Urzędu Marszałkowskiego Województwa Dolnośląskiego na poziomie V piętra.

Szyby windowe są częściowo murowane z cegły pełnej na zaprawie cementowo – wapiennej, częściowo żelbetowe.

Po dokonanej ostatniej przebudowie budynku w latach 2018-2020r zmieniono użytkowanie części pomieszczeń, szczególnie w zakresie poziomu piwnic, parteru i III piętra.

Na kondygnacji podziemnej obecnie zlokalizowane są pomieszczenia techniczne (m.in. węzeł cieplny, hydrofor) gospodarcze, magazynowe oraz szatnie dla personelu, archiwum, sale kinezyterapii, krioterapii i hydroterapii oraz basen z pomieszczeniami pomocniczymi a także niezbędne pomieszczenia szatni, przebieralni wypoczynalni pacjentów, pomieszczenia gospodarcze i socjalno-sanitarne.

Na kondygnacji parteru znajdują się: pomieszczenia recepcji, rejestracji z poczekalnią, apteka ogólnodostępna, gabinety lekarskie POZ, pracownia RTG oraz ambulatorium z gabinetami zabiegowymi i lekarskimi.

Na kondygnacji półpiętra znajdują się pomieszczenia socjalno-sanitarne z szatniami personelu, magazyn ogólny i podręczny magazyn apteki na antresoli.

Na kondygnacji od I do III piętra znajdują się gabinety lekarskie, zabiegowe, pomieszczenia techniczne i gospodarcze.

Na kondygnacji IV piętra znajdują się przede wszystkim pomieszczenia biurowe administracji i dyrekcji placówki oraz gabinety lekarskie.

Na kondygnacji V piętra znajdują się pomieszczenia biurowe użytkowane przez inny podmiot – Wydział Geodezji Urzędu Marszałkowskiego Województwa Dolnośląskiego.

Na kondygnacji VI piętra znajdują się pomieszczenia magazynowe i techniczne.



Budynek wyposażony jest we wszystkie niezbędne instalacje i podłączony do następujących sieci:

- przyłączy wody
- przyłączy kanalizacji sanitarnej
- przyłączy gazowe
- przyłączy ciepła technologicznego
- istniejące przyłączy elektroenergetyczne
- istniejące przyłączy sieci teletechnicznej i internetowej

Obszar, na którym jest zlokalizowana inwestycja, objęty jest miejscowym planem zagospodarowania przestrzennego nr 372 dla fragmentu zespołu urbanistycznego Centrum w rejonie Placu Społecznego we Wrocławiu uchwalonego uchwałą nr XXV/1366/10 Rady Miejskiej Wrocławia z dnia 21 stycznia 2010r. Zgodnie z ww. planem, ustalono dla terenu oznaczonego w planie jako 1U/3 następujące przeznaczenie podstawowe:

- usługi
- kultura i nauka
- zdrowie i opieka społeczna
- handel detaliczny mało-powierzchniowy B
- zabudowa mieszkaniowa wielorodzinna
- skwery
- urządzenia infrastruktury technicznej
- telekomunikacja
- infrastruktura drogowa

Obszar inwestycji usytuowany jest w strefie ochrony konserwatorskiej Przedmieścia Oławskiego, a istniejący budynek zgodnie z zapisami miejscowego planu zagospodarowania przestrzennego nr 372 dla fragmentu zespołu urbanistycznego Centrum w rejonie Placu Społecznego we Wrocławiu uchwalonego uchwałą nr XXV/1366/10 Rady Miejskiej Wrocławia z dnia 21 stycznia 2010r. objęto ochroną konserwatorską.

#### ZESTAWIENIE POWIERZCHNI

powierzchnia działki nr 13:	0,2283 ha
część działki nr 15/2:	0,0072 ha
część działki nr 14/3 (trafostacja):	0,0023 ha
część działki nr 14/4 (trafostacja):	0,0049 ha
część działki nr 10/4 (trafostacja):	0,0007 ha
część działki nr 14/3 (dojście do trafostacji):	0,0003 ha
działka nr 10/3 (dojście do trafostacji):	0,0003 ha
część działki nr 16/5 (schody, rampa, naświetla piwnic):	0,0046 ha

powierzchnia zabudowy budynku:	1720,44 m <sup>2</sup>
powierzchnia zabudowy trafostacji:	79,12 m <sup>2</sup>
powierzchnia użytkowa budynku:	8193,27 m <sup>2</sup>
powierzchnia użytkowa trafostacji:	71,63 m <sup>2</sup>
powierzchnia całkowita pomieszczeń budynku:	8917,43 m <sup>2</sup>
kubatura brutto:	ok. 43000,00 m <sup>3</sup>

**W istniejącym szybie W3 zainstalowane są obecnie dwa urządzenia - z tego jedno urządzenie do wyłącznej komunikacji pomieszczeń Wydziału Geodezji Urzędu Marszałkowskiego Województwa Dolnośląskiego na poziomie V piętra (dźwig ma tylko dwa przystanki: na parterze i V piętrze) oraz przedmiotowy dźwig „D” o napędzie elektrycznym przeznaczony do wymiany.**

**Urządzenia rozdziela stalowa, ażurowa przegroda, posiadają odrębne zasilania i sterowanie.**

**Szyb jest wentylowany grawitacyjnie.**





**Projektowana wymiana urządzenia związana jest z brakiem możliwości dalszej eksploatacji urządzenia ze względu na jego wiek i stopień zużycia.**

## **2. WYMAGANIA ZAMAWIAJĄCEGO W STOSUNKU DO PRZEDMIOTU ZAMÓWIENIA**

### **2.1. Wymagania podstawowe**

Przedmiot zamówienia ma być wykonany zgodnie z obowiązującymi przepisami, normami, zasadami wiedzy technicznej i sztuki budowlanej oraz z zachowaniem zasady należytej staranności Wykonawcy. Zamówienie ma uwzględniać wymagania Zamawiającego określone w niniejszym Programie Funkcjonalno - Użytkowym. Urządzenie dźwigowe musi zostać dopuszczone do eksploatacji przez Urząd Dozoru Technicznego (UDT).

### **2.2. Wymagania architektoniczne i konstrukcyjne**

Wytyczne budowlano-konstrukcyjne przygotowania szybu:

- wymiary w rzucie istniejącej przestrzeni części szybu W3 z przeznaczeniem na nowe urządzenie (dźwig „D” ) ok. 1,57x 2,63m;
- wysokość istniejącego szybu ok. 29,55m;
- wysokość podszybia ok. 1,6m
- wysokość nadszybia ok. 5,57m
- wymagana ilość przystanków – 7 ( nie planuje się przystanku na piętrze VI )
- nowy dźwig należy usytuować przeciwwagą od strony ściany nośnej prostopadłej do ściany z drzwiami przystankowymi;
- należy przewidzieć konieczność powiększenia/przesunięcia istniejących otworów przejściowych w ścianie z drzwiami przystankowymi z dostosowaniem do wymagań producenta urządzenia wraz z ewentualną przebudową nadproży;
- należy przewidzieć konieczność zamocowania poziomych stalowych rygli, równoległe do ażurowej przegrody rozdzielającej szyb, niezbędnych do montażu wsporników prowadnic dźwigu – zgodnie z wytycznymi producenta urządzenia;
- należy przewidzieć konieczność instalacji stalowej belki montażowej o udźwigu min. Q: 10kN w poziomie nadszybia, na wysokości zgodnej z wytycznymi producenta urządzenia;
- należy przewidzieć zabezpieczenie drzwi przystankowych do klasy odporności ogniowej EI60 zgodnie z wymaganiami ochrony pożarowej budynku;
- w szybie nie mogą się znajdować instalacje niezwiązane z dźwigiem;
- temperatura w szybie powinna mieścić się w zakresie 5-40°C;
- powierzchnia ścian szybu powinna być gładka (bez uskoków i występów), niepylna i niepalna;
- ściany szybu i podszybie muszą posiadać wytrzymałość pozwalającą na przeniesienie obciążeń wynikających z pracy dźwigu;
- w stropie nadszybia należy wykonać haki montażowe zgodnie z wytycznymi producenta urządzenia;
- szyb powinien posiadać wentylację wykonaną w sposób chroniący silniki, wyposażenie oraz przewody elektryczne przed pyłami, szkodliwymi wyziewami i wilgocią;
- podszybie powinno być zabezpieczone przed przesiąkaniem wody;
- odchyłki wymiarowe ścian z drzwiami nie powinny przekraczać +/- 10mm;
- odchyłki wymiarowe pozostałych ścian nie powinny przekraczać +/- 20mm;
- przed drzwiami przystankowymi należy zapewnić oświetlenie o natężeniu min. 50 lux;
- przed szafą sterową należy zapewnić oświetlenie o natężeniu min. 200lux;
- wszelkie ingerencje w ściany przystankowe dźwigu od strony komunikacji ogólnej wymagają doprowadzenia powierzchni sąsiadujących ścian, sufitów i posadzek do stanu sprzed wykonywania robót.





Wytyczne elektryczne przygotowania szybu:

- do szafy sterowej należy doprowadzić elektryczny przewód zasilający o przekroju min. 5x10mm<sup>2</sup> z zapasem min. 3m długości;
- moc silnika wciągarki min. 3,0, max. 10kW;
- zabezpieczenie w tablicy sterowej dźwigu dostosowane do mocy urządzenia;
- należy przewidzieć podłączenie szybu do systemu sygnalizacji pożaru w budynku zgodnie z wymaganiami ochrony pożarowej budynku.

**2.3. Wymagania funkcjonalno-użytkowe**Wytyczne dla nowego urządzenia dźwigowego:

- przeznaczenie dźwigu: osobowy, dostosowany dla potrzeb osób niepełnosprawnych;
- napęd: elektryczny bezreduktorowy, liny stalowe;
- udźwig: min. 630kg, max. 1000kg;
- prędkość nominalna : min. 1,0 m/s
- sterowanie: mikroprocesorowe, falownikowe, z możliwością programowania funkcji;
- wysokość podnoszenia: min. 22,38 m;
- głębokość podszybia: min. 1600 mm;
- wysokość nadszybia: max. 5570 mm;
- wymiary szybu: min. 1680 x 2400 mm;
- maszynownia: zespół napędowy w szybie, sterowanie na poziomie najwyższego przystanku;
- wymiary kabiny: min. 1100x 1500x 2200mm (bez przelotu);
- ilość przystanków: 7 (nie planuje się przystanku na piętrze VI);
- drzwi kabinowe i przystankowe: automatyczne, teleskopowe, dwupanelowe o wymiarach 900x2000 mm, w klasie odporności ogniowej EI60, wyposażone w barierę fotoelektryczną (kurtynę podczerwieni na całej wysokości drzwi) i mechanizm zabezpieczenia przed ściśnięciem;
- wymagane połączenie urządzenia z budynkowym systemem sygnalizacji pożaru - wymagany automatyczny zjazd pożarowy po otrzymaniu sygnału z centrali pożarowej SSP;
- wymagana funkcjonalność: automatyczny zjazd awaryjny do najbliższego przystanku w przypadku zaniku napięcia;
- ściany oraz drzwi kabinowe i przystankowe należy wykonać ze stali nierdzewnej o fakturze Inu;
- sufit kabiny: w kolorze białym RAL9010 z wbudowanym punktowym oświetleniem LED (natężenie oświetlenia zgodnie z normą PN EN 81.20, barwa ciepła 2700-3000 K, działającym min. 2h podczas zaniku napięcia, zabezpieczonym taflą szkła bezpiecznego – dostęp do oświetlenia możliwy tylko z zewnątrz) i wentylatorem mechanicznym;
- posadzka kabiny winna być wykończona wykładziną antypoślizgową (minimum R9) oraz trudnocierną, niepalną, łatwą w utrzymaniu czystości, kolor do uzgodnienia (odcień szarości ) z cokołami przypodłogowymi;
- kasea wezwań:
  - kasey montowane wtynkowo z elektronicznym wyświetlaczem LED na każdym przystanku,
  - wyświetlacze z funkcją wyświetlania awarii windy, uruchomienia komunikacji alarmowej oraz przeciążenia;
  - kolor podświetlenia wyświetlaczy: niebieski,
  - przyciski góra/dół: okrągłe z oznaczeniami wypukłymi - dla osób niewidomych,
  - kolor podświetlenia przycisków góra/dół: niebieski;
- panel dyspozycji:
  - wyświetlacz ciekłokrystaliczny, podświetlany na niebiesko,
  - system komunikacji ze służbami ratunkowymi;
  - przyciski funkcyjne okrągłe z oznaczeniami Braille'a,
  - przyciski przystanków podświetlane w dwóch kolorach: niebieski (piętro dostępne), czerwony (piętro niedostępne),



- system selektywnej kontroli dostępu z modułem blokującym, sterowanym radiowo za pomocą pilota oraz czytnika zbliżeniowego,
- stacyjka blokady drzwi;
- dodatkowe wyposażenie:
  - poręcze wykonane ze stali nierdzewnej,
  - odboje ze stali nierdzewnej,
  - lustro ze szkła bezpiecznego na ścianie tylnej.
  - zjazd pożarowy na przystanek ewakuacyjny przy zasilaniu sieciowym;
  - automatyczny zjazd ewakuacyjny po zaniku zasilania na przystanek najbliższy;
  - wygaszanie oświetlenia kabiny oraz wyświetlaczy na przystankach i w kabinie podczas postoju windy;
  - system zapowiedzi przystanków z możliwością edytowania dowolnych komunikatów przez eksploatującego oraz ich zmiany w trakcie eksploatacji;
  - otwieranie drzwi na dojeżdżie;
  - możliwość zdalnej diagnostyki sterowania;
  - selektywna kontrola dostępu:

Urządzenie ma być wyposażone w system kontroli dostępu, blokujący dyspozycje - z wyłączeniem dyspozycji „0”. Obsługę systemu ma zapewniać zaprogramowany pilot radiowy oraz pastylka zbliżeniowa (chip). Zamawiający wymaga dostarczenia 3 szt. pilotów i 3 szt. chipów. Użytkownik ma mieć do dyspozycji cztery tryby, które może wybrać przypisanymi na pilocie przyciskami. Przyciśnięcie wybranego przycisku ma aktywować odpowiedni tryb na czas nieokreślony. Dezaktywacja wybranego trybu ma się odbywać poprzez ponownie wciśnięcie tego samego przycisku. Po wybraniu danego trybu, aktywowane dyspozycje, po wciśnięciu, mają być podświetlone na niebiesko. Przyciski pięter zablokowanych, po wciśnięciu, mają podświetlać się na czerwono. Pozostałe przyciski mają być niepodświetlone, a po naciśnięciu nieaktywnego przycisku, podświetlać się na czerwono.

TRYBY:

- możliwe jest wydanie dyspozycji jazdy na dowolny przystanek tylko po przyłożeniu chipa do czytnika w panelu,
- możliwe jest wydanie dyspozycji jazdy na przystanek „0” lub „3”,
- możliwe jest wydanie dyspozycji jazdy na przystanek „-1”, „0” lub „1”,
- możliwe jest wydanie dyspozycji jazdy na przystanek „-1”, „0”, „1”, „2”, „3” lub „4”.

W każdym z trybów, po przyłożeniu chipa do czytnika, ma być możliwe wydanie dyspozycji jazdy na najwyższy przystanek. Musi istnieć możliwość aktywowania kilku trybów jednocześnie lub wyłączenie wszystkich trybów - wtedy windę będzie mógł obsłużyć tylko chip odblokowujący jazdę na najwyższy przystanek.

Piloty radiowe i chip muszą być kompatybilne z systemem istniejącej w budynku windy A – Zamawiający przewiduje używanie tych samych pilotów i chipów we wszystkich windach. Producent istniejącego systemu radiowego windy A: ELMES, producent chipów windy A: DALLAS.

**Wysokość montażu poręczy, kaset wezwań, panelu dyspozycji należy dostosować do wymagań osób niepełnosprawnych, w tym poruszających się na wózkach inwalidzkich.**

## 2.4. Wymagania projektowe

Prace projektowe należy wykonać w pełnym zakresie niezbędnym do realizacji przedmiotowego zadania inwestycyjnego.

Opracowanie projektowe powinno obejmować cały zakres realizowanego zadania i być zgodne z obowiązującymi przepisami.

Dokumentacja projektowa winna być kompletna z punktu widzenia celu, któremu ma służyć, zostać wykonana zgodnie z zasadami wiedzy technicznej i z zachowaniem należytej staranności wykonawcy, zgodnie z obowiązującymi przepisami, w tym w szczególności:



- ustawa Prawo Budowlane z dnia 7 lipca 1994r. - tekst jednolity Dz.U.2020.1333 z dnia 03.08.2020r. z późniejszymi zmianami;
- Rozporządzenie Ministra Rozwoju z dnia 11 września 2020 r. w sprawie szczegółowego zakresu i formy projektu budowlanego - Dz.U.2020.1609 z dnia 2020.09.18 z późniejszymi zmianami;
- Polskie Normy i przepisy branżowe;
- norma PN/EN:81.20/50;
- przepisy szczególne Urzędu Dozoru Technicznego;
- Rozporządzenie Ministra Infrastruktury z dnia 12 kwietnia 2002r. w sprawie warunków technicznych jakim powinny odpowiadać budynki i ich usytuowanie ( tekst jednolity Dz.U.2019.1065 z dnia 07.06.2019r. z późniejszymi zmianami );
- Rozporządzenie Ministra Przedsiębiorczości i Technologii z dnia 30 października 2018r. w sprawie warunków technicznych dozoru technicznego w zakresie eksploatacji, napraw i modernizacji urządzeń transportu bliskiego;
- Rozporządzenie Ministra Infrastruktury z dnia 2 września 2004r. w sprawie szczegółowego zakresu i formy dokumentacji projektowej, specyfikacji technicznych wykonania i odbioru robót budowlanych oraz Programu Funkcjonalno-Użytkowego.

Na dokumentację projektową składają się:

- inwentaryzacja budowlano-instalacyjna;
- w razie potrzeby, zamienny projekt architektoniczno-budowlany przebudowy szybu lub zgłoszenie robót niewymagających pozwolenia na budowę wraz z uzyskaniem niezbędnych uzgodnień administracyjnych (decyzji o pozwoleniu na budowę lub zaświadczenia o braku sprzeciwu do zgłoszenia robót, w razie potrzeby pozwolenia lub opinii Miejskiego Konserwatora Zabytków we Wrocławiu);
- branżowe projekty techniczne przebudowy szybu i montażu urządzenia dźwigowego;
- ewentualne inne opracowania niezbędne do wykonania dokumentacji projektowej, np. opinie techniczne, ekspertyzy budowlane;
- specyfikacje techniczne wykonania i odbioru robót dla poszczególnych rodzajów prac;
- informacja dotycząca bezpieczeństwa i ochrony zdrowia.

Dokumentacja projektowa musi zawierać niezbędne uzgodnienia, w tym m.in. rzeczoznawców ds. bhp, ppoż., higieniczno-sanitarnych.

Wykonawca zapewni nadzór autorski w okresie realizacji robót rozbiórkowych i budowlano - montażowych.

Dokumentacja projektowa powinna uwzględniać wymagania Zamawiającego określone w niniejszym Programie Funkcjonalno-Użytkowym oraz przekazane przez Zamawiającego w trakcie postępowania o udzielenie zamówienia publicznego.

Każde opracowanie wchodzące w skład dokumentacji projektowej należy przekazać Zamawiającemu w formie uniemożliwiającej jej przypadkowe zdekompletowanie - arkusze (kartki) powinny być ponumerowane i trwale połączone w całość.

Urządzenia, technologie i materiały powinny być opisane i scharakteryzowane w sposób jednoznaczny i wyczerpujący.

Zamawiający wymaga opracowywania dokumentacji kosztorysowej. Wynagrodzenie za wykonanie przedmiotu zamówienia będzie ryczałtowe.

Dokumentację projektową należy wykonać i przekazać Zamawiającemu w ilości niezbędnej z punktu widzenia postępowania wobec administracji budowlanej oraz dodatkowo w 3 egzemplarzach w wersji papierowej i 1 egzemplarzu w wersji elektronicznej na płycie CD lub innym nośniku (pliki \*.pdf, \*.dwg, \*.docx lub równoważny).

STWIORB i przedmiar należy wykonać i przekazać Zamawiającemu w 3 egzemplarzach w wersji papierowej i 1 egzemplarzu w wersji elektronicznej na płycie CD lub innym nośniku (pliki \*.pdf, \*.docx lub równoważny).



## 2.5. Wymagania dotyczące wykonania robót

Roboty budowlane powinny zostać wykonane na podstawie opracowanej przez Wykonawcę dokumentacji projektowej w zakresie niezbędnym do realizacji zadania wraz ze stosownymi uzgodnieniami i pozwoleniami oraz specyfikacją techniczną wykonania i odbioru robót.

Wszystkie dostarczone i wbudowane materiały powinny być zgodne z zaakceptowaną przez Zamawiającego dokumentacją projektową i obowiązującymi w tym zakresie przepisami prawa.

Montaż urządzenia dźwigowego powinien być zgodny z przepisami Rozporządzenia Ministra Rozwoju z dnia 3 czerwca 2016 r. w sprawie wymagań dla dźwigów i elementów bezpieczeństwa do dźwigów (Dz.U.2016.811 z dnia 2016.06.08 z późniejszymi zmianami) .

Zamawiający dopuszcza w trakcie realizacji prac wprowadzenie zmian dotyczących materiałów i urządzeń przedstawionych w zaakceptowanym projekcie, pod warunkiem, że będą korzystne dla Zamawiającego, np.: obniżą koszty eksploatacji i konserwacji wykonanego przedmiotu umowy, spowodują poprawienie parametrów technicznych, bądź wynikają z aktualizacji rozwiązań z uwagi na postęp technologiczny lub zmiany obowiązujących przepisów. Zmiany te muszą być każdorazowo zatwierdzone przez Zamawiającego.

Wszystkie zastosowane materiały będą posiadały wymagane przepisami prawa atesty, aprobaty lub inne dokumenty stanowiące o dopuszczeniu ich stosowania w budownictwie.

Materiały budowlane, wymagające tymczasowego składowania przed ich użyciem, będą składowane w miejscu wyznaczonym przez Wykonawcę i zaakceptowanym przez Zamawiającego, w sposób zapewniający nie pogorszenie ich jakości i właściwości. Wykonawca umożliwi dostęp do nich przedstawicielowi Zamawiającego, celem kontroli ich jakości i sposobu przechowywania.

Wykonawca zobowiązany jest wykonać wszystkie prace towarzyszące i tymczasowe niezbędne do zrealizowania całości zamówienia, nieujęte w PFU i dokumentacji projektowej, w szczególności obejmujące:

- przygotowanie placu budowy;
- wykonanie niezbędnych prac związanych z zabezpieczeniem i umożliwieniem bezprzerwowego funkcjonowania obiektu w trakcie prowadzenia prac;
- prace wynikające z zastosowanej technologii wykonania robót budowlanych;
- prace wynikające z konieczności demontażu istniejącego urządzenia;
- prace związane z zachowaniem bezprzerwowego działania sąsiadującego z projektowanym urządzeniem dźwigowym w tym samym szybie;
- wykonania niezbędnych ingerencji w istniejącą w budynku instalację systemu sygnalizacji pożaru w zakresie niezbędnym związanym z przebudową szybu i montażem nowego dźwigu;
- doprowadzenie miejsc sąsiadujących z miejscem wykonywania robót i placu budowy do stanu nie gorszego, niż w dniu przejęcia placu budowy.

## 2.6. Wymagania dotyczące nadzoru autorskiego

W ramach nadzoru autorskiego Projektant zobowiązany jest ,m.in. do:

- stwierdzania w toku wykonywania robót budowlanych zgodności realizacji z dokumentacją projektową,
- uzgadniania możliwości wprowadzenia rozwiązań zamiennych w stosunku do przewidzianych w projekcie, w zakresie materiałów i konstrukcji, rozwiązań technicznych, technologicznych i użytkowych jednak o jakości i standardzie nie niższych niż przewidziano w dokumentacji projektowej,
- udzielania wszelkich wyjaśnień dotyczących wykonanej dokumentacji projektowej i zawartych w niej rozwiązań oraz uzupełnianie szczegółów dokumentacji projektowej,



- zapewnienia, aby zakres wprowadzanych zmian nie powodował istotnej zmiany zatwierdzonego projektu budowlanego, wymagającej uzyskania bądź zmiany decyzji o pozwoleniu na budowę,
- udziału w komisjach i naradach technicznych organizowanych przez Zamawiającego, w odbiorach technicznych i odbiorze końcowym przedmiotu zamówienia oraz w czynnościach mających na celu doprowadzenie do osiągnięcia zdolności użytkowych projektowanego dźwigu,
- niezwłocznego przybycia na budowę, na każde żądanie Zamawiającego lub Wykonawcy robót budowlanych i potwierdzenia obecności na budowie przez dokonanie wpisu do dziennika budowy (wezwanie powinno być przekazane w formie pisemnej, telefonicznie lub drogą elektroniczną; w przypadku wezwania drogą telefoniczną, Zamawiający zobowiązany jest do niezwłocznego potwierdzenia tego faktu drogą mailową bądź na piśmie),
- przedstawienia stanowiska i wskazania rozwiązania w terminie uzgodnionym z Zamawiającym,
- zapewnienia, w razie potrzeby, udziału w uzgodnieniach bądź naradach osób posiadających uprawnienia budowlane do projektowania w odpowiedniej specjalności oraz wzajemne skoordynowanie techniczne proponowanych rozwiązań (dotyczy projektów branżowych),
- bezzwłocznego korygowania błędów projektowych, likwidacji kolizji między branżami lub uzupełniania rysunków, detali bądź opisów technologii wykonania zawartych w dokumentacji;
- wykonywania obowiązków z należytą starannością i na zasadzie zapewnienia najwyższej jakości usług, przy czym działania jego w ramach nadzoru autorskiego nie mogą powodować przeszkód i opóźnień w realizacji robót budowlanych i montażowych,

Nadzór autorski będzie pełniony przez Wykonawcę do dnia zakończenia i odbioru końcowego robót wykonywanych w oparciu o wykonaną dokumentację projektową i dopuszczenia dźwigu do eksploatacji przez UDT.

## **2.7. Wymagania dotyczące konserwacji dostarczonego dźwigu w okresie trwania gwarancji**

- 1) W okresie trwania gwarancji Wykonawca będzie świadczył na rzecz Zamawiającego usługi w zakresie konserwacji dostarczonego dźwigu i będzie zobowiązany do zapewnienia utrzymania dźwigu w stałym ruchu - z wyjątkiem postojów koniecznych dla wykonania czynności serwisowych.
- 2) Szczegółowe wymagania dotyczące serwisu gwarancyjnego Zamawiający określi w projekcie umowy.

## **2.8. Wymagania dodatkowe**

- 1) Wykonawca wskaże osoby uprawnione, odpowiedzialne za wykonanie dokumentacji projektowej oraz kierowanie robotami budowlanymi wraz z zakresem ich uprawnień.
- 2) Po wykonaniu dokumentacji projektowej Wykonawca przedstawi ją Zamawiającemu do akceptacji w zakresie jej zgodności z ustaleniami Programu Funkcjonalno-Użytkowego i zawartej umowy.
- 3) Następnie Wykonawca zrealizuje zadanie na podstawie zatwierdzonej przez Zamawiającego dokumentacji projektowej i uzyskanych niezbędnych decyzji administracyjnych.
- 4) Wykonawca przygotuje niezbędną dokumentację powykonawczą w celu przekazania do Urzędu Dozoru Technicznego i uzyska dopuszczenie dźwigu do eksploatacji
- 5) Wykonawca zobowiązany jest do wykonania dokumentacji powykonawczej i przedłożenia Zamawiającemu wraz ze zgłoszeniem gotowości do odbioru końcowego robót.. Dokumentacja powykonawcza powinna zawierać projekty powykonawcze, wszelkie oświadczenia, pozwolenia i uzgodnienia, atesty i certyfikaty i deklaracje zgodności użytych materiałów w tym m. in.:
  - dokumentację budowy z naniesionymi zmianami dokonanymi w toku wykonywania robót;
  - niezbędne protokoły z prób i pomiarów;
  - kody, nastawy, programy dyspozycyjne, instrukcje ruchowe;
  - pozwolenie UDT na użytkowanie.

Dokumentacja powinna być przygotowana w 2 egz. w wersji papierowej oraz w 1 egz. w wersji elektronicznej. Dokumentację i wszystkie wchodzące w jej skład dokumenty należy dostarczyć w języku polskim.





- 6) Wykonawca w okresie gwarancji będzie wykonywać konserwację dźwigu, usuwać awarie, prowadzić dziennik konserwacji i uczestniczyć w corocznych badaniach Urzędu Dozoru Technicznego.
- 7) Zamawiający będzie odbierał wszystkie zgłoszone przez Wykonawcę roboty zanikające i podlegające zakryciu oraz dokona odbioru końcowego.
- 8) Wykonawca opracuje stanowiskową instrukcję obsługi, instrukcję eksploatacji i konserwacji dźwigu.
- 9) Wykonawca jest zobowiązany do przeszkolenia pracowników Zamawiającego w zakresie obsługi zainstalowanego urządzenia dźwigowego.
- 10) Wszelkie zastosowane wyroby będą posiadały dokumenty potwierdzające, że zostały wprowadzone do obrotu zgodnie z przepisami i posiadają wymagane parametry.
- 11) Roboty budowlane będą odbierane przez osobę upoważnioną ze strony Zamawiającego do zarządzania realizacją umowy.
- 12) Rodzaje odbiorów:
  - odbiór dokumentacji projektowej,
  - odbiór techniczny (roboty ulegające zakryciu i zanikające),
  - odbiór końcowy,
- 13) Do obowiązków Wykonawcy w czasie realizacji zadania należy:
  - zabezpieczenie interesów osób trzecich,
  - ochrona środowiska,
  - zabezpieczenie warunków bezpieczeństwa pracy,
  - ogrodzenie i zabezpieczenia mienia w czasie wykonywania prac.
- 14) Wykonawca na własny koszt zapewni przeprowadzenie badania odbiorczego dźwigu przez Urząd Dozoru Technicznego, zrealizuje uwagi i zalecenia wniesione w protokołach z badania i uzyska stosowną decyzję UDT zezwalającą na eksploatację zamontowanego urządzenia dźwigowego. Zamawiający upoważni Wykonawcę do reprezentowania Zamawiającego przed UDT w sprawach związanych z przeprowadzeniem badania i uzyskaniem decyzji.
- 15) Szczegóły dotyczące wynagrodzenia Zamawiający określi w projekcie umowy.

## B. CZĘŚĆ INFORMACYJNA

### 3. Przepisy prawne i normy związane z projektowaniem i wykonaniem zamierzenia budowlanego

Niezbędne z punktu widzenia prawidłowego wykonania przedmiotu zamówienia przepisy prawne (wraz z późniejszymi zmianami):

- ustawa Prawo Budowlane z dnia 7 lipca 1994r. - tekst jednolity Dz.U.2020.1333 z dnia 03.08.2020r.;
- ustawa z dnia 11 września 2019 r. Prawo Zamówień Publicznych (Dz.U.2019.2019 z dnia 2019.10.24 );
- rozporządzenie Ministra Rozwoju z dnia 11 września 2020 r. w sprawie szczegółowego zakresu i formy projektu budowlanego - Dz.U.2020.1609 z dnia 2020.09.18;
- rozporządzenie Ministra Infrastruktury z dnia 12 kwietnia 2002r. w sprawie warunków technicznych jakim powinny odpowiadać budynki i ich usytuowanie ( tekst jednolity Dz.U.2019.1065 z dnia 07.06.2019r.);
- rozporządzenie Ministra Przedsiębiorczości i Technologii z dnia 30 października 2018 r. w sprawie warunków technicznych dozoru technicznego w zakresie eksploatacji, napraw i modernizacji urządzeń transportu bliskiego;
- rozporządzenie Ministra Infrastruktury z dnia 2 września 2004r. w sprawie szczegółowego zakresu i formy dokumentacji projektowej, specyfikacji technicznych wykonania i odbioru robót budowlanych oraz Programu Funkcjonalno-Użytkowego;
- ustawa z 16 kwietnia 2004 r. o wyrobach budowlanych;
- ustawa z dnia z dnia 21 grudnia 2000 r. o dozorze technicznym;





- rozporządzenie Ministra Przemysłu i Technologii z dnia 30 października 2018 r. w sprawie warunków technicznych dozorowania technicznego w zakresie eksploatacji, napraw i modernizacji urządzeń transportu bliskiego;
- rozporządzenie Ministra Gospodarki z dnia 26 listopada 2010 r. w sprawie wysokości opłat za czynności jednostek dozorowania technicznego;
- rozporządzenia Ministra Rozwoju z dnia 3 czerwca 2016 r. w sprawie wymagań dla dźwigów i elementów bezpieczeństwa do dźwigów;
- rozporządzenie Ministra Zdrowia z dnia 26 marca 2019 r. w sprawie szczegółowych wymagań, jakim powinny odpowiadać pomieszczenia i urządzenia podmiotu wykonującego działalność leczniczą;
- rozporządzenie Ministra Zdrowia z dnia 6 listopada 2013 r. w sprawie świadczeń gwarantowanych z zakresu rehabilitacji leczniczej;
- rozporządzenie Ministra Spraw Wewnętrznych i Administracji z dnia 7 czerwca 2010 r. w sprawie ochrony przeciwpożarowej budynków, innych obiektów budowlanych i terenów;
- rozporządzenie Ministra Pracy i Polityki Socjalnej z dnia 26 września 1997 r. w sprawie ogólnych przepisów bezpieczeństwa i higieny pracy;
- rozporządzenie Ministra Infrastruktury z dnia 6 lutego 2003 r. w sprawie bezpieczeństwa i higieny pracy podczas wykonywania robót budowlanych;
- Polskie Normy, przepisy branżowe, pozostałe przepisy szczególne UDT.

#### **4. Inne posiadane przez Zamawiającego informacje i dokumenty niezbędne do zaprojektowania robót budowlanych:**

##### **4.1. Informacja o posiadanej przez Zamawiającego dokumentacji:**

- inwentaryzację powykonawczą architektoniczną budynku WOJEWÓDZKIEGO ZESPOŁU SPECJALISTYCZNEJ OPIEKI ZDROWOTNEJ we Wrocławiu przy ul. Dobrzyńskiej 21/23 z grudnia 2020 r. w wersji papierowej oraz elektronicznej;
- ekspertyzę techniczną stanu ochrony przeciwpożarowej budynku WOJEWÓDZKIEGO ZESPOŁU SPECJALISTYCZNEJ OPIEKI ZDROWOTNEJ we Wrocławiu przy ul. Dobrzyńskiej 21/23 z listopada 2017 r. w wersji papierowej oraz elektronicznej;
- aneks do ekspertyzy technicznej stanu ochrony przeciwpożarowej budynku WOJEWÓDZKIEGO ZESPOŁU SPECJALISTYCZNEJ OPIEKI ZDROWOTNEJ we Wrocławiu przy ul. Dobrzyńskiej 21/23 z marca 2019 r. w wersji papierowej oraz elektronicznej;
- aneks do ekspertyzy technicznej stanu ochrony przeciwpożarowej budynku WOJEWÓDZKIEGO ZESPOŁU SPECJALISTYCZNEJ OPIEKI ZDROWOTNEJ we Wrocławiu przy ul. Dobrzyńskiej 21/23 ze stycznia 2020 r. w wersji papierowej oraz elektronicznej;
- postanowienia Dolnośląskiego Komendanta Wojewódzkiego Państwowej Straży Pożarnej z 8 grudnia 2017 roku nr WZ.5595.458.2.2017 i WZ.5595.458.3.2017
- opinia Dolnośląskiego Komendanta Wojewódzkiego Państwowej Straży Pożarnej z 7 grudnia 2017 roku nr WZ.5595.458.4.2017;
- postanowienie Dolnośląskiego Komendanta Wojewódzkiego Państwowej Straży Pożarnej z 17 maja 2019 roku nr WZ.5595.88.2.2019r.;
- postanowienie Dolnośląskiego Komendanta Wojewódzkiego Państwowej Straży Pożarnej z 18 lutego 2020 roku nr WZ.5595.26.2.2020r.;
- scenariusz rozwoju zdarzeń w razie pożaru z grudnia 2017r.;
- decyzja nr 307/2018 z dn. 19.01.2018r. zatwierdzająca projekt budowlany przebudowy części pomieszczeń budynku WOJEWÓDZKIEGO ZESPOŁU SPECJALISTYCZNEJ OPIEKI ZDROWOTNEJ we Wrocławiu przy ul. Dobrzyńskiej 21/23 wraz z Projektem Budowlanym;



#### 4.2. Informacje niezbędne do projektowania robót budowlanych:

- Wykonawca ponosi wyłączną i pełną odpowiedzialność za treść dokumentacji projektowej, poczynione w niej założenia i dokonane na jej potrzeby ustalenia, uzgodnienia, uzyskane decyzje;
- Zamawiający udostępni i przekaze Wykonawcy wszelkie niezbędne z punktu widzenia celu, pozostające w jego dyspozycji dokumenty i informacje dotyczące nieruchomości, wyposażenia oraz infrastruktury technicznej;
- Zamawiający umożliwi Wykonawcy dokonywanie oględzin nieruchomości, wyposażenia i infrastruktury technicznej, w tym dokonywanie pomiarów, badań i koniecznych odkrywek koniecznych do wykonania dokumentacji;
- Wykonawca zobowiązany jest do zweryfikowania na obiekcie w toku oględzin i ustaleń własnych udostępnionych przez Zamawiającego informacji przekazywanych przez Zamawiającego w formie ustnej lub pisemnej oraz dokumentacji.
- Zamawiający informuje, że posiada jedno czynne pozwolenie na przebudowę części pomieszczeń budynku, które swoim zakresem nie obejmuje wymiany windy D.

#### 4.3. Pozostałe informacje:

- 1) Podczas kalkulacji ceny oferty, organizacji, realizacji robót budowlanych Wykonawca powinien uwzględnić poniższe warunki wykonania zamówienia:
  - przed złożeniem oferty Wykonawca zobowiązany jest zapoznać się z przedmiotem zamówienia, lokalizacją, charakterystyką i zakresem robót na podstawie wizji lokalnej;
  - budynek WOJEWÓDZKIEGO ZESPOŁU SPECJALISTYCZNEJ OPIEKI ZDROWOTNEJ we Wrocławiu przy ul. Dobrzyńskiej 21/23 w czasie realizacji zamówienia będzie użytkowany;
- 2) Do obowiązków Wykonawcy podczas realizacji robót budowlanych należy m.in.:
  - protokolarne przejęcie od Zamawiającego terenu budowy;
  - organizacja zaplecza budowy w miejscu uzgodnionym z Zamawiającym (zaplecze techniczne i socjalno - higieniczne dla pracowników);
  - współpraca i dostosowanie organizacji pracy przy wykonywaniu robót budowlanych, przy wzajemnym poszanowaniu interesów Wykonawcy i Zamawiającego - organizowanie robót w sposób niekolidujący ze zwykłą działalnością Przychodni, zakres i kolejność robót musi być ustalona z Zamawiającym przed ich rozpoczęciem; wszelkie zmiany mogą być wprowadzane tylko po dokonaniu szczegółowych uzgodnień z Zamawiającym;
  - wykonanie niezbędnych prac zabezpieczających, mające na celu niedopuszczenie do uszkodzenia mienia i pomieszczeń WOJEWÓDZKIEGO ZESPOŁU SPECJALISTYCZNEJ OPIEKI ZDROWOTNEJ we Wrocławiu przy ul. Dobrzyńskiej 21/23, w szczególności zabezpieczyć miejsce prowadzenia robót przed dostępem osób nieupoważnionych oraz przed działaniem czynników atmosferycznych (deszczu, wiatru itp.), jak również przed roznoszeniem się pyłu i kurzu na powierzchnie sąsiadujące;
  - wykonanie i utrzymanie na własny koszt ogrodzenia/wygradzenia miejsc wykonywania robót budowlanych;
  - zabezpieczenie mienia znajdującego się w miejscach wykonywania robót budowlanych;
  - zapewnienie warunków bezpieczeństwa, w szczególności bezpieczeństwa przeciwpożarowego (ochrony przeciwpożarowej i zabezpieczenia przeciwpożarowego) oraz bezpieczeństwa i higieny pracy od chwili protokolarnego przekazania Wykonawcy terenu budowy, na którym będą wykonywane roboty budowlane;
  - Wykonawca odpowiada za organizację swojego zaplecza, utrzymanie ładu i porządku oraz za usuwanie wszelkich odpadów powstałych wskutek wykonywania robót budowlanych (na swój koszt), bez prawa składowania tych odpadów na terenie WOJEWÓDZKIEGO ZESPOŁU SPECJALISTYCZNEJ OPIEKI ZDROWOTNEJ we Wrocławiu przy ul. Dobrzyńskiej 21/23, w szczególności w pomieszczeniach, w których prowadzone są prace;



- najpóźniej w dniu rozpoczęcia prac Wykonawca zobowiązany jest do umieszczenia kontenera na odpady budowlane w miejscu wskazanym przez Zamawiającego i jego systematyczne opróżnianie; wydatki związane z umieszczeniem kontenera na odpady powstałe w związku z wykonywaniem robót budowlanych, w tym wydatki na zakup kontenera, obciążają Wykonawcę;
  - utrzymywanie terenu budowy, na którym będą wykonywane roboty budowlane, w stanie wolnym od przeszkód komunikacyjnych oraz usunięcie z tych miejsc wszelkich urządzeń pomocniczych i zbędnych materiałów, odpadów i śmieci oraz niepotrzebnych urządzeń, po zakończeniu robót budowlanych w danym dniu;
  - oznaczenie terenu budowy oraz odpowiednie oznakowanie i zabezpieczenie miejsc prowadzonych robót, wygrodzenie stref niebezpiecznych - zgodnie z obowiązującymi przepisami;
  - umożliwienie wstępu do miejsc wykonywania robót budowlanych pracownikom organów państwowych oraz służbom Zamawiającego, celem dokonania inspekcji budowy zgodnie z zakresem zadań określonym aktami prawnymi oraz do udostępniania im danych i informacji określonych prawem;
  - po zakończeniu robót budowlanych - uporządkowanie i przekazanie plac budowy Zamawiającemu w terminie odbioru końcowego robót budowlanych;
  - dostarczenie na swój koszt materiałów i jednostek sprzętowych, a w szczególności urządzeń, maszyn, aparatów, narzędzi, niezbędnych do wykonania robót budowlanych;
  - przedłożenie na zakończenie robót zaświadczenia, wystawionego przez firmę posiadającą zezwolenia i uprawnienia przewidziane przez ustawodawcę w ustawie z dnia 14 grudnia 2012r. o odpadach (Dz.U.2021.779 t.j. z dnia 2021.04.27 z późniejszymi zmianami) o przyjęciu na utylizację i składowanie odpadów (wywóz gruzu itp.); Wykonawca ponosi odpowiedzialność zgodnie z powszechnie obowiązującymi przepisami prawa za postępowanie z odpadami powstałymi podczas wykonywania niniejszej umowy;
  - zgłaszanie Zamawiającemu robót ulegających zakryciu i robót zanikających,
  - wykonanie na własny koszt odkrywki elementów robót budzących wątpliwość w celu sprawdzenia jakości ich wykonania, jeżeli wykonanie tych robót nie zostało zgłoszone do sprawdzenia przed ich zakryciem;
  - gruntowne sprzątnięcie obiektu i jego otoczenia po wykonanych pracach przed odbiorem końcowym;
- 3) Niezależnie od obowiązków wymienionych powyżej Wykonawca przyjmuje także następujące obowiązki:
- w wypadku powstania uszkodzenia lub zniszczenia mienia w toku wykonywania robót budowlanych - naprawienie i doprowadzenie do stanu poprzedniego,
  - zatrudnienia osób posiadających aktualne badania lekarskie, aktualne przeszkolenie w zakresie bezpieczeństwa i higieny pracy, bezpieczeństwa przeciwpożarowego (zabezpieczenia przeciwpożarowego i ochrony przeciwpożarowej) odpowiadające rodzajowi wykonywanych prac oraz przeszkolonych stanowiskowo w zakresie bezpieczeństwa i higieny pracy, bezpieczeństwa przeciwpożarowego (zabezpieczenia przeciwpożarowego i ochrony przeciwpożarowej);
  - odsunięcie od wykonywania robót budowlanych każdej osoby, która przez swój brak kwalifikacji lub uprawnień oraz z innego powodu zagraża w jakikolwiek sposób należytemu wykonaniu umowy lub naraża Zamawiającego na szkody lub straty;
  - ponoszenie pełnej odpowiedzialności za szkody spowodowane przez wszystkie osoby zatrudnione przy wykonywaniu robót budowlanych, powstałe w szczególności na skutek naruszenia przepisów z zakresu bezpieczeństwa i higieny pracy, bezpieczeństwa przeciwpożarowego (zabezpieczenia przeciwpożarowego i ochrony przeciwpożarowej);
  - w przypadku konieczności odłączenia mediów na terenie wykonywania robót, Wykonawca może je odłączyć za uprzednią, pisemną zgodą Zamawiającego (zgłoszenie musi nastąpić min. na 3 dni robocze przed planowanym odłączeniem).



#### 4.4. Modyfikacje i wyjaśnienia

W uzasadnionych przypadkach Zamawiający może w każdym czasie przed upływem terminu składania ofert zmodyfikować treść niniejszego PFU, jako części składowej specyfikacji warunków zamówienia (SWZ). Każdą dokonaną w ten sposób modyfikację Zamawiający przekaze niezwłocznie wszystkim Wykonawcom, którym przekazał SWZ i udostępni za pośrednictwem platformy zakupowej prowadzonego postępowania: [platformazakupowa.pl](https://platformazakupowa.pl). Modyfikacje każdorazowo są wiążące dla Wykonawców. Wykonawca może zwrócić się do Zamawiającego z prośbą o udzielenie wyjaśnień treści niniejszej PFU. Prośbę taką należy sformułować na piśmie i przekazać Zamawiającemu w terminie określonym w ustawie Prawo zamówień publicznych.

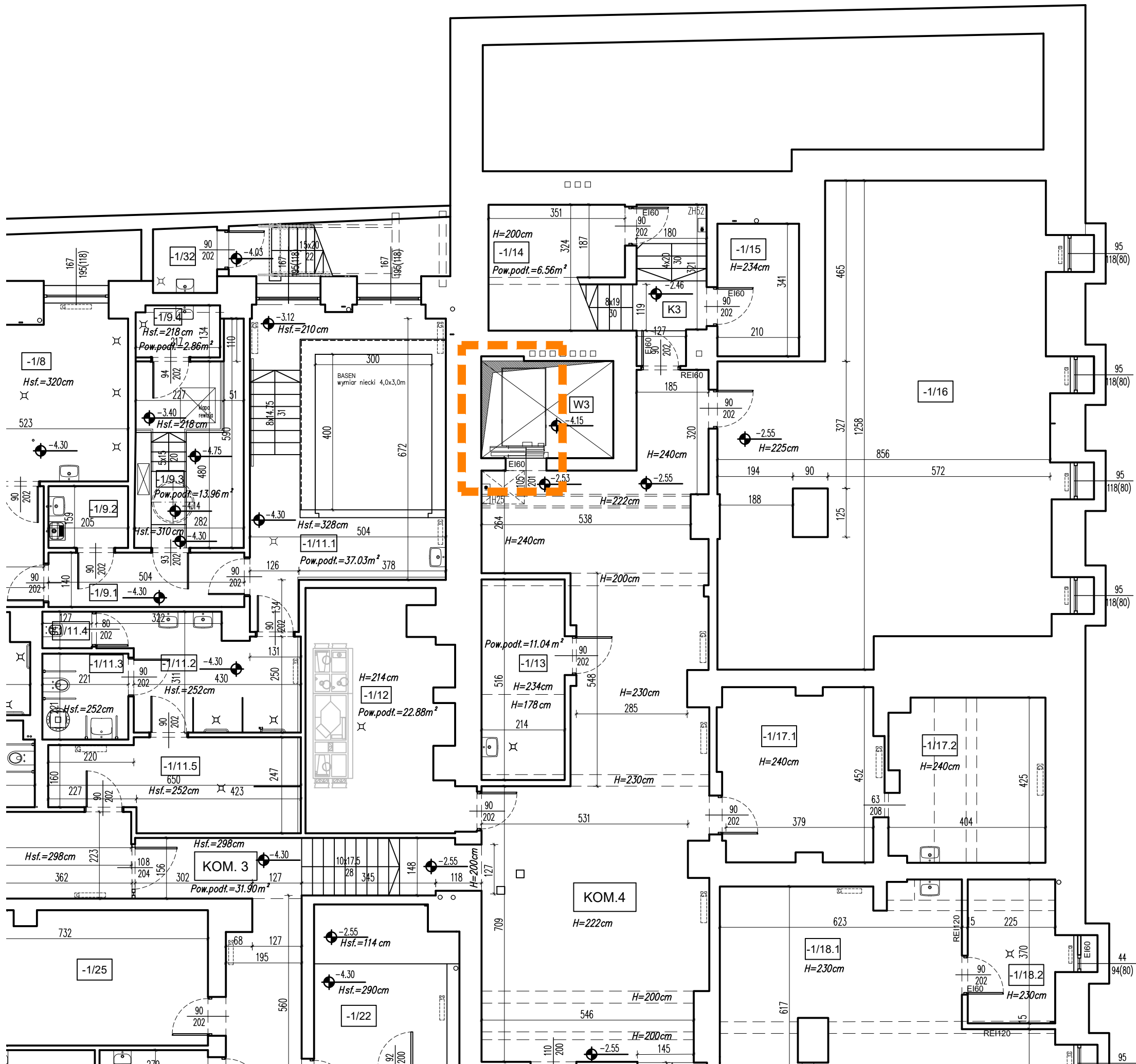
#### 4.5. Załączniki

1. wybrane fragmenty z inwentaryzacji powykonawczej architektonicznej budynku WOJEWÓDZKIEGO ZESPOŁU SPECJALISTYCZNEJ OPIEKI ZDROWOTNEJ we Wrocławiu przy ul. Dobrzyńskiej 21/23 z grudnia 2020 r. z zaznaczeniem projektowanej lokalizacji przedmiotowego dźwigu;

opracował:  
mgr inż. arch. Rafał Pyrcz

**RAFAŁ PYRCZ**  
MGR INŻ. ARCHITEKT  
UPRAWNIENIA BUDOWLANE DO  
PROJEKTOWANIA BEZ OGRANICZEŃ  
W SPECJALNOŚCI ARCHITEKTONICZNEJ  
NR EWIDENCYJNY 76/08/DOIA





zakres opracowania zadania

### INWENTARYZACJA POWYKONAWCZA przebudowy budynku WZSOZ

50-403 Wrocław, ul. Dobrzyńska 21/23  
dz. nr 13, cz.dz. nr 15/2, AM-1, obręb Południe,  
jednostka ew. 026401\_1 M. Wrocław

**INWESTOR:** WOJEWÓDZKI ZESPÓŁ SPECJALISTYCZNEJ OPIEKI  
ZDROWOTNEJ 50-403 Wrocław, ul. Dobrzyńska 21/23

**PROJEKT:** DETAL PROJEKTOWANIE I REALIZACJE Marta Pyrcz  
ul. Starodębowa 77, 51-251 Wrocław

**TEMAT :** stan istniejący - rzut piwnic

**RYSUNEK NR:** A2 **SKALA :** 1:100 **DATA :** grudzień 2020r.

Imię i nazwisko	zakres	branża	podpis
mgr inż. arch. Rafał Pyrcz (upr. nr 76/08/DOIA)	gł. projektant	architektura	
mgr inż. arch. Monika Suwała (upr. nr 26/02/DOIA)	sprawdzający	architektura	
stud. arch. Michał Krok	opracowanie	architektura	
stud. arch. Maja Golemic	opracowanie	architektura	
stud. arch. Aleksandra Klimek	opracowanie	architektura	



PROJEKTOWANIE I REALIZACJE MARTA PYRCZ  
ul. Starodębowa 77, 51-251 Wrocław  
pyrczr@gmail.com tel.: 665446077 693430311

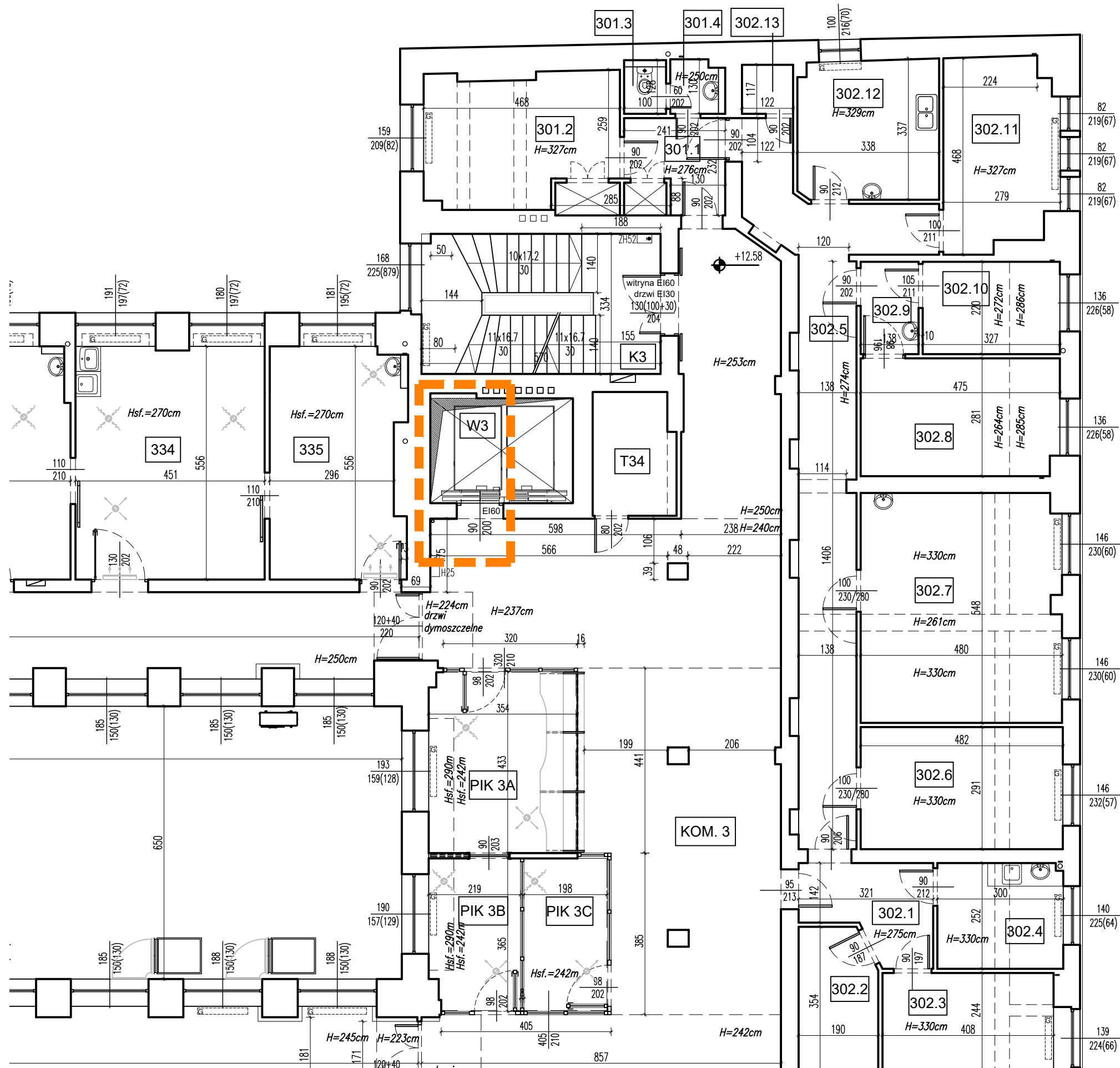












zakres opracowania zadania

## INWENTARYZACJA POWYKONAWCZA przebudowy budynku WZSOZ

50-403 Wrocław, ul. Dobrzyńska 21/23  
dz. nr 13, cz. dz. nr 15/2, AM-1, obręb Południe,  
jednostka ew. 026401\_1 M. Wrocław

**INWESTOR:** WOJEWÓDZKI ZESPÓŁ SPECJALISTYCZNEJ OPIEKI  
ZDROWOTNEJ 50-403 Wrocław, ul. Dobrzyńska 21/23

**PROJEKT:** DETAL PROJEKTOWANIE I REALIZACJE Marta Pyrcz  
ul. Starodębowa 77, 51-251 Wrocław

**TEMAT :** stan istniejący - rzut piętro 3

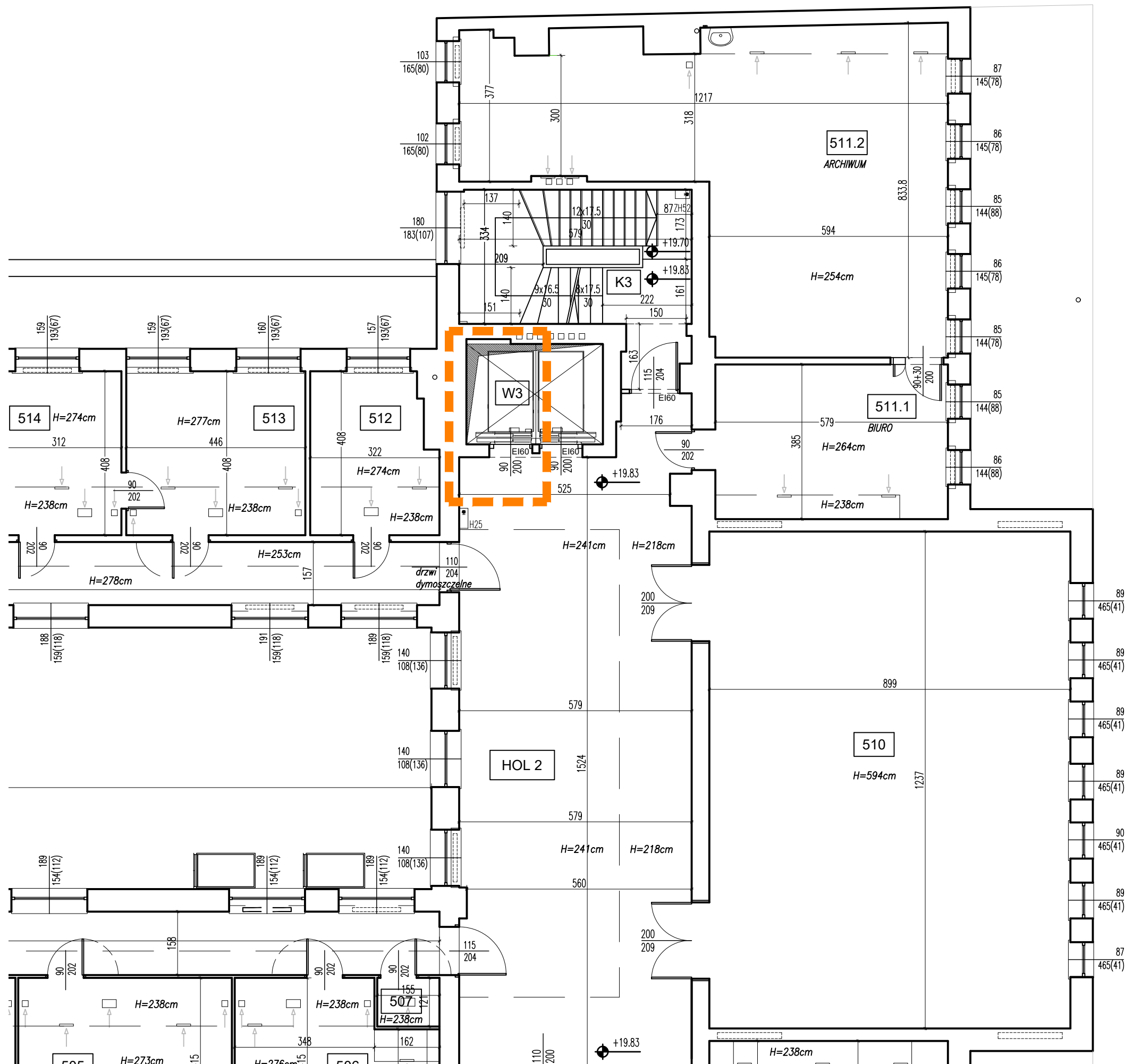
**RYSUNEK NR:** A7 **SKALA :** 1:100 **DATA :** grudzień 2020r.

Imię i nazwisko:	zakres:	branża:	podpis:
mgr inż. arch. Rafał Pyrcz (upr. nr 76/08/DOIA)	gl. projektant	architektura	
mgr inż. arch. Monika Suwalska (upr. nr 26/02/DOIA)	sprawdzający	architektura	
stud. arch. Michał Krok	opracowanie	architektura	
stud. arch. Maja Golemic	opracowanie	architektura	
stud. arch. Aleksandra Klimek	opracowanie	architektura	



PROJEKTOWANIE I REALIZACJE MARTA PYRCZ  
ul. Starodębowa 77, 51-251 Wrocław  
pyrczr@gmail.com tel.: 665446077 693430311





zakres opracowania zadania

INWENTARYZACJA POWYKONAWCZA

przebudowy budynku WZSOZ

50-403 Wrocław, ul. Dobrzyńska 21/23

dz. nr 13, cz.dz. nr 15/2, AM-1, obręb Południe,

jednostka ew. 026401\_1 M. Wrocław

INWESTOR:

WOJEWÓDZKI ZESPÓŁ SPECJALISTYCZNEJ OPIEKI

ZDROWOTNEJ 50-403 Wrocław, ul. Dobrzyńska 21/23

PROJEKT:

DETAL PROJEKTOWANIE I REALIZACJE Marta Pyrcz

ul. Starodębowa 77, 51-251 Wrocław

TEMAT :

stan istniejący - rzut piętro 5

RYSUNEK NR:

A9

SKALA : 1:100

DATA : grudzień 2020r.

Imię i nazwisko	zakres	branża	podpis
mgr inż. arch. Rafał Pyrcz (upr. nr 76/08/DOIA)	gl. projektant	architektura	
mgr inż. arch. Monika Suwalska (upr. nr 26/02/DOIA)	sprawdzający	architektura	
stud. arch. Michał Krok	opracowanie	architektura	
stud. arch. Maja Golemic	opracowanie	architektura	
stud. arch. Aleksandra Klimek	opracowanie	architektura	

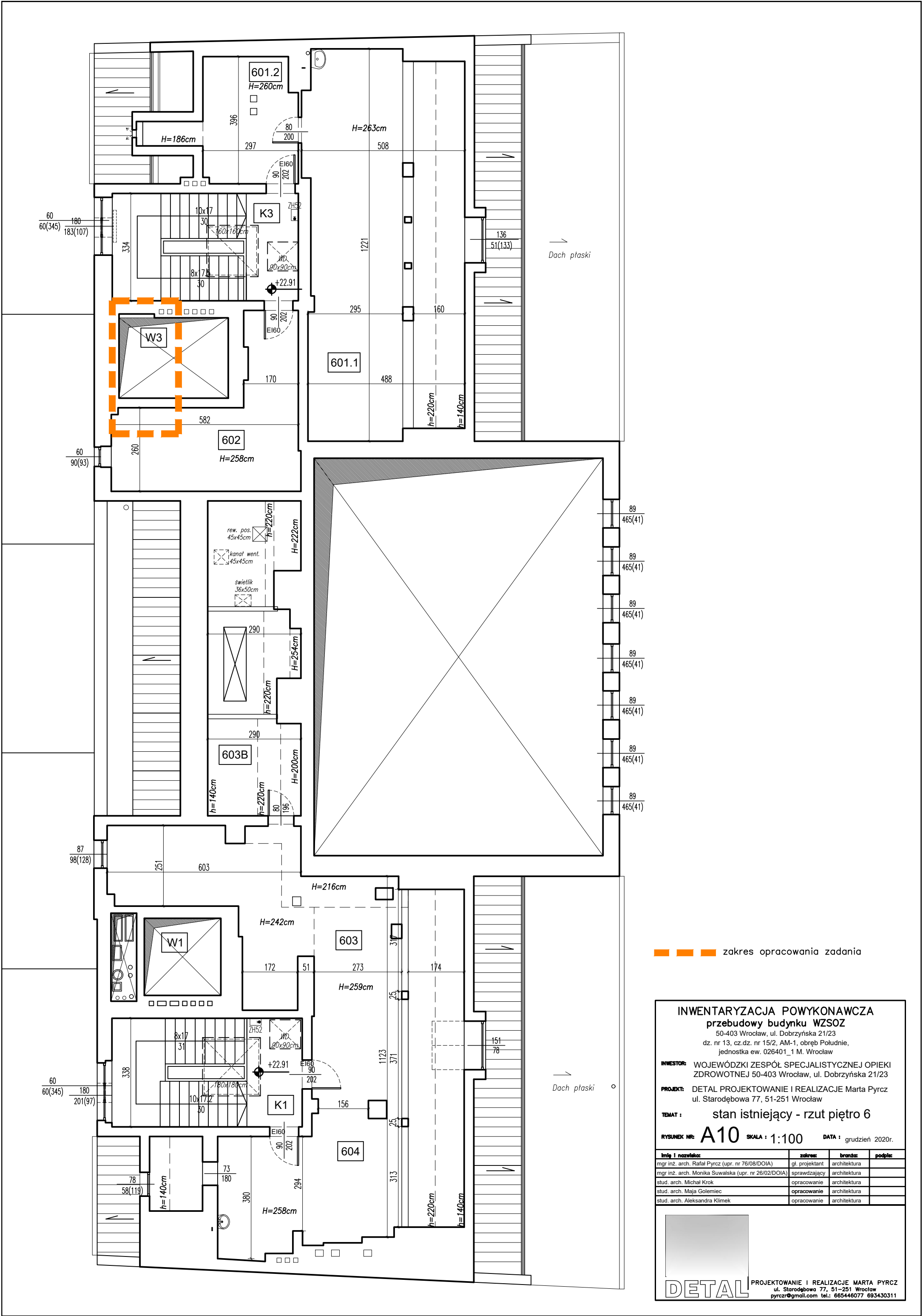
DETAL

PROJEKTOWANIE I REALIZACJE MARTA PYRCZ

ul. Starodębowa 77, 51-251 Wrocław

pyrcz@gmail.com tel.: 665446077 693430311





zakres opracowania zadania

INWENTARYZACJA POWYKONAWCZA

przebudowy budynku WZSOZ

50-403 Wrocław, ul. Dobrzyńska 21/23

dz. nr 13, cz.dz. nr 15/2, AM-1, obręb Południe,  
jednostka ew. 026401\_1 M. Wrocław

INWESTOR:

WOJEWÓDZKI ZESPÓŁ SPECJALISTYCZNEJ OPIEKI  
ZDROWOTNEJ 50-403 Wrocław, ul. Dobrzyńska 21/23

PROJEKT:

DETAL PROJEKTOWANIE I REALIZACJE Marta Pyrcz  
ul. Starodębowa 77, 51-251 Wrocław

TEMAT :

stan istniejący - rzut piętro 6

RYSUNEK NR:

A10

SKALA : 1:100

DATA : grudzień 2020r.

Imię i nazwisko	zakres	branża	podpis
mgr inż. arch. Rafał Pyrcz (upr. nr 76/08/DOIA)	gł. projektant	architektura	
mgr inż. arch. Monika Suwała (upr. nr 26/02/DOIA)	sprawdzający	architektura	
stud. arch. Michał Krok	opracowanie	architektura	
stud. arch. Maja Golemic	opracowanie	architektura	
stud. arch. Aleksandra Klimek	opracowanie	architektura	

DETAL

PROJEKTOWANIE I REALIZACJE MARTA PYRCZ  
ul. Starodębowa 77, 51-251 Wrocław  
pyrczr@gmail.com tel.: 665446077 693430311