

**SPECYFIKACJA TECHNICZNA WYKONANIA
I ODBIORU ROBÓT BUDOWLANYCH**

**D.04.05.00
45233000-9**

WARSTWA ULEPSZONEGO PODŁOŻA Z MIESZANKI ZWIĄZANEJ CEMENTEM

1. WSTĘP

1.1. Przedmiot STWiORB

Przedmiotem STWiORB są wymagania dotyczące wykonania i odbioru robót związanych z wykonaniem warstwy ulepszonego podłoża z gruntu stabilizowanego spoiwem hydraulicznym dla zadania:

**Sprawy i przyjazny środowisku dostęp do infrastruktury portu w Świnoujściu - etap I
część 4: "Budowa odcinka drogi (tzw. obwodnicy Bazy Las) pomiędzy drogą krajową nr 3 i ul. Ludzi Morza"**

1.2. Zakres stosowania STWiORB

STWiORB są stosowane jako dokument przetargowy i kontraktowy przy zleceniu i realizacji robót na drogach krajowych.

1.3. Zakres robót objętych STWiORB

Ustalenia zawarte w niniejszej specyfikacji dotyczą zasad prowadzenia robót związanych z wykonaniem i odbiorem:

- Warstwa ulepszonego podłoża z mieszanki związanej cementem C1,5/2 grubość warstwy po zagęszczeniu 20cm
- Warstwa ulepszonego podłoża z mieszanki związanej cementem C1,5/2 grubość warstwy po zagęszczeniu 10cm

1.4. Określenia podstawowe

Grunt – materiał pochodzenia naturalnego, przemysłowego lub z recyklingu lub dowolna kombinacja tych składników.

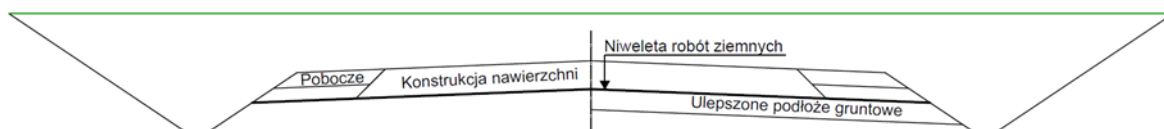
Grunt stabilizowany spoiwem hydraulicznym – zagęszczona mieszanka: gruntu, spoiwa hydraulicznego i wody dobranych w optymalnych ilościach, a w razie potrzeby dodatkowych składników, która wiąże i twardnieje w wyniku reakcji hydraulicznej.

Grunt stabilizowany cementem – grunt stabilizowany hydraulicznie, w którym rolę spoiwa pełni cement.

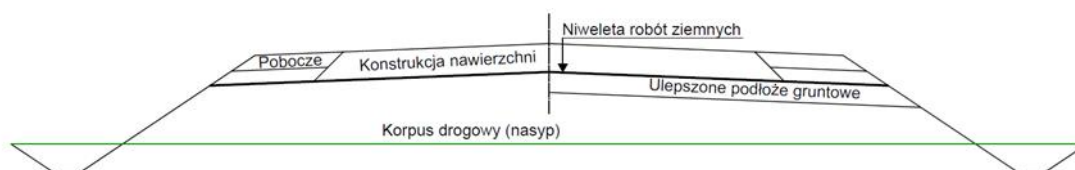
Warstwa ulepszonego podłoża z gruntu stabilizowanego cementem – warstwa wykonana z gruntu rodzimego w wykopie lub gruntu w nasypie stabilizowana cementem.

Lokalizację warstwy ulepszonego podłoża w korpusie drogowym pokazano na schematach

a) wykop:



b) nasyp:



Pozostałe określenia podstawowo stosowane w niniejszych STWiORB zostały podane w STWiORB D-02.00.01 „Roboty ziemne. Wymagania ogólne” oraz odpowiednich Polskich Normach.

1.5. Ogólne wymagania dotyczące robót

Ogólne wymagania dotyczące robót podano w D-M-00.00.00 „Wymagania ogólne”.

2. MATERIAŁY

2.1. Ogólne wymagania dotyczące materiałów

Ogólne wymagania dotyczące materiałów, ich pozyskiwania i składowania podano w D-M-00.00.00 „Wymagania ogólne”. Poszczególne rodzaje materiałów powinny pochodzić ze źródeł zatwierdzonych przez Inżyniera/Inspektora Nadzoru.

Dodatkowo wymaga się: wraz z deklaracją właściwości użytkowych cementu, powinna być dostarczona karta charakterystyki o substancjach zawartych w wyrobie budowlanym, o których mowa odpowiednio w art. 31 lub art. 33 rozporządzenia (WE) nr 1907/2006 Parlamentu Europejskiego i Rady z dnia 18 grudnia 2006 r. w sprawie rejestracji, oceny, udzielania zezwoleń i stosowanych ograniczeń w zakresie chemikaliów (REACH) i utworzenia Europejskiej Agencji Chemikaliów.

Oznakowanie wyrobu budowlanego, stanowiącego mieszaninę niebezpieczną według rozporządzenia REACH, powinno być zgodne z wymaganiami Ministra Zdrowia z dnia 20 kwietnia 2012r. w sprawie oznakowania opakowań substancji niebezpiecznych i mieszanin niebezpiecznych oraz niektórych mieszanin (tekst jednolity: Dz. U. z 2015 r. poz.450) i rozporządzenia Parlamentu Europejskiego i Rady (WE) nr 1272/2008 z dnia 16 grudnia 2008r. w sprawie klasyfikacji, oznakowania i pakowania substancji i mieszanin, zmieniającego i uchylającego dyrektywę 67/548/EWG i 1999/45/WE oraz zmieniającego rozporządzenie (WE) nr 1907/2006.

2.2. Rodzaje materiałów wchodzących w skład gruntu stabilizowanego cementem

2.2.1 Grunty do stabilizacji cementem

Do wykonania stabilizacji cementem nadają się grunty spełniające wymagania podane w Tabeli 1. Przydatność gruntów do stabilizacji cementem należy ocenić na podstawie wyników badań laboratoryjnych.

Tabela 1. Wymagania wobec gruntów przeznaczonych do stabilizacji cementem

Lp.	Właściwości gruntu	Wymagania	Metoda badania
1	Uziarnienie ziaren przechodzących przez sito # 40 mm, % (m/m), nie mniej niż:	100	PN-B-04481
	ziaren przechodzących przez sito # 20 mm, % (m/m), powyżej	85	
	ziaren przechodzących przez sito # 4 mm, % (m/m), powyżej	50	
	cząstek mniejszych od 0,002 mm, % (m/m), poniżej Sita w zestawie podstawowym +2	20	
2	Granica płynności, % (m/m), nie więcej niż:	40	PN-B-04481
3	Wskaźnik plastyczności, % (m/m), nie więcej niż:	15	PN-B-04481
4	Odczyn pH	od 5 do 8	PN-B-04481
5	Zawartość części organicznych, % (m/m), nie więcej niż:	2	PN-B-04481
6	Zawartość siarczanów, w przeliczeniu na SO ₃ , % (m/m), nie więcej niż:	1	PN-B-06714-28

Grunty niespełniające wymagań określonych w Tabeli 1 mogą być poddane stabilizacji po uprzednim ulepszeniu chlorkiem wapniowym, wapnem, popiołami lotnymi. Grunty o granicy płynności od 40 do 60 % i wskaźniku

plastyczności od 15 do 30 % mogą być stabilizowane cementem pod warunkiem użycia specjalnych maszyn lub wstępnego ulepszenia wapnem.

Najlepsze wyniki uzyskują się przy gruntach o:

- wskaźniku piaskowym od 20 do 50,
- zawartości ziaren pozostających na sicie # 2 mm – co najmniej 30 %,
- zawartość ziaren przechodzących przez sito 0,075 mm – nie więcej niż 15 %.

Decydującym sprawdzianem przydatności gruntu do stabilizacji są wyniki wytrzymałości na ściskanie próbek gruntu stabilizowanego cementem. Grunt można uznać za przydatny do stabilizacji cementem wtedy, gdy wyniki wytrzymałości na ściskanie próbek gruntu stabilizowanego są zgodne z wymaganiami podanymi w pkt 5.4 niniejszych STWiORB.

-Spoiwa hydrauliczne

2.2.1.1. Cement do stabilizacji gruntu cementem powinien spełniać wymagania PN-EN 197-1.

2.2.2. Dodatki i aktywatory

Jako dodatki i aktywatory mogą być stosowane materiały, które regulują przebieg reakcji hydraulicznej i/lub poprawiają urabialność mieszanki gruntowo-spoiwowej.

2.2.3. Woda

Woda stosowana do stabilizacji gruntu i ewentualnie do pielęgnacji gruntu stabilizowanego powinna odpowiadać wymaganiom PN-EN 1008. Bez badań laboratoryjnych można stosować wodociągową wodę pitną.

3. SPRZĘT

3.1. Ogólne wymagania dotyczące sprzętu

Ogólne wymagania dotyczące sprzętu podano w D-M 00.00.00 „Wymagania ogólne”.

3.2. Sprzęt stosowany do wykonywania robót

Wykonawca przystępujący do wykonania warstwy ulepszonego podłoża stabilizowanego cementem powinien wykazać się możliwością korzystania z następującego sprzętu:

- mieszarki do wymieszania na miejscu gruntu z cementem zapewniającej głębokość mieszania minimum 25cm,
- rozsypywarki z ostonami przeciwpylnymi i szczeliną o regulowanej szerokości otwarcia, do rozsypywania cementu,
- równiarki lub spycharki do spulchnienia gruntu,
- przewożne zbiorniki na wodę, z urządzeniami do równomiernego i kontrolowanego dozowania wody,
- walce ogumione i stalowe wibracyjne lub statyczne,
- płyty wibracyjne lub ubijaki mechaniczne do zagęszczania w miejscach trudnodostępnych.

Sprzęt powinien odpowiadać wymaganiom określonym w dokumentacji projektowej, instrukcjach producentów lub propozycji Wykonawcy i powinien być zaakceptowany przez Inżyniera/Inspektora Nadzoru.

4. TRANSPORT

4.1. Ogólne wymagania dotyczące transportu

Ogólne wymagania dotyczące transportu podano w D-M-00.00.00 „Wymagania ogólne”.

4.2. Transport materiałów

Cement luzem przewozi się w zbiornikach (wagonach, samochodach) w sposób zabezpieczający przed zanieczyszczeniem i zawilgoceniem, zgodnie z prawem przewozowym.

Woda może być dostarczana przewoźnymi zbiornikami - cysternami wody.

5. WYKONANIE ROBÓT

5.1. Ogólne zasady wykonywania robót

Ogólne zasady wykonania robót podano w D-M-00.00.00 „Wymagania ogólne”.

5.2. Zasady wykonywania robót

Sposób wykonania robót powinien być zgodny z dokumentacją projektową. W przypadku braku wystarczających danych można korzystać z ustaleń podanych w niniejszych STWiORB.

Podstawowe czynności przy wykonywaniu robót obejmują:

- roboty przygotowawcze,
- projektowanie gruntu stabilizowanego cementem,
- odcinek próbny,
- wykonanie warstwy ulepszonego podłoża w technologii mieszania na miejscu.

5.3. Roboty przygotowawcze

Przed przystąpieniem do robót należy, na podstawie dokumentacji projektowej, STWiORB lub wskazań Inżyniera/Inspektora Nadzoru:

- ustalić lokalizację robót,
- przeprowadzić obliczenia i pomiary niezbędne do szczegółowego wytyczenia robót oraz ustalenia danych wysokościowych,
- usunąć przeszkody utrudniające wykonanie robót,
- wprowadzić oznakowanie drogi na okres robót,
- zgromadzić materiały i sprzęt potrzebne do rozpoczęcia robót.

5.4. Projektowanie gruntu stabilizowanego cementem

Przed przystąpieniem do robót Wykonawca powinien przedłożyć Inżynierowi/Inspektorowi Nadzoru, z odpowiednim wyprzedzeniem czasowym, projekt składu gruntu stabilizowanego cementem wraz z wynikami badań laboratoryjnych poszczególnych składników. Inżynier/Inspektor Nadzoru akceptuje lub odrzuca przedłożone dokumenty po ich sprawdzeniu oraz zaopiniowaniu przez Laboratorium Zamawiającego, właściwe terenowo Laboratorium Drogowe.

Projektowanie gruntu stabilizowanego cementem polega na ustaleniu niezbędnej zawartości cementu pozwalającej uzyskać podane w Tabeli 2 wymagania wobec gruntu stabilizowanego, zgodne z wymaganiami Katalogu Typowych Konstrukcji Nawierzchni Sztywnych 2014 oraz Katalogu Typowych Konstrukcji Nawierzchni Podatnych i Półsztywnych 2014.

Tabela 2. Wymagania wobec gruntu stabilizowanego cementem

Lp.	Rodzaj stabilizacji	Klasa wytrzymałość na ściskanie R_c wg PN-EN 14227-15
1	Grunty stabilizowane cementem	C _{1,5/2} jednak nie więcej niż 4,0 MPa

Badania wytrzymałości na ściskanie należy wykonać zgodnie z PN-EN 13286-41 na próbkach zagęszczonych za pomocą aparatu Proctora zgodnie z EN 13286-2. Próbkę cylindryczną o wskaźniku smukłości „1±0,02” powinny posiadać wymiary i być zagęszczone energią wg „normalnej próby Proctora ok. 0.6 J/cm³ zagęszczanego gruntu”:

Tablica 3.

Kolumna	1	2	3	4	5	6
Wiersz	d [mm]	h [mm]	Masa ubijaka [kg]	Ilość warstw w próbce	Ilość uderzeń na warstwę	Maksymalny dozwolony wymiar ziarna gruntu w próbce w [mm]
1	100±1	100±1	2,5	3	20/20/20	20
2	120±1	120±1	2,5	3	34/35/35	24
3	160±1	160±1	4,5	3	30/30/31	32

Sposób pielęgnacji próbek oraz czas określania wytrzymałości na ściskanie. Próbki należy przechowywać przez 14 dni w temperaturze pokojowej z zabezpieczeniem przed wysychaniem (w komorze o wilgotności powyżej 95% - 100% lub w wilgotnym piasku) i następnie zanurzyć na 14 dni do wody o temperaturze pokojowej. Nasycanie próbek wodą odbywa się pod ciśnieniem normalnym i przy całkowitym ich zanurzeniu w wodzie.

Stopień rozdrobnienia gruntu spoistego po wymieszaniu z cementem powinien posiadać kategorię P₆₀ oznaczonej wg PN-EN 13286-40.

5.5. Odcinek próbny

Przed planowanym rozpoczęciem robót, Wykonawca wykona odcinek próbny w celu:

- stwierdzenia, czy sprzęt budowlany do mieszania, rozkładania i zagęszczania warstwy ulepszanego podłoża z gruntu stabilizowanego cementem jest właściwy,
- potwierdzenie adekwatności opracowanej receptury,
- sprawdzenia dokładności rozsypywania cementu na jednostkę powierzchni warstwy,
- określenia grubości warstwy ulepszanego podłoża w stanie luźnym, koniecznej do uzyskania wymaganej grubości warstwy po zagęszczeniu,
- ustalenia liczby przejść sprzętu zagęszczającego, potrzebnej do uzyskania wymaganego wskaźnika zagęszczenia,
- sprawdzenia nośności warstwy ulepszanego podłoża.

Na odcinku próbnym Wykonawca powinien użyć takich materiałów oraz sprzętu, jakie będą stosowane do wykonania warstwy na budowie. Powierzchnia odcinka próbnego powinna wynosić od 400 do 800 m². Odcinek próbny powinien być zlokalizowany w miejscu wskazanym przez Inżyniera/Inspektora Nadzoru. Wykonawca może przystąpić do wykonania warstwy po zaakceptowaniu odcinka próbnego przez Inżyniera/Inspektora Nadzoru.

5.6. Wykonanie w technologii mieszania na miejscu warstwy ulepszanego podłoża z gruntu stabilizowanego cementem

Do wykonania warstwy ulepszanego podłoża w technologii mieszania na miejscu należy użyć specjalistycznych mieszarek wieloprześciowych lub jednoprześciowych. Po spulchnieniu gruntu należy sprawdzić jego wilgotność i w razie potrzeby ją zwiększyć w celu ułatwienia rozdrobnienia. Woda powinna być dozowana przy użyciu przewoźnych zbiorników zapewniających równomierne i kontrolowane dozowanie. Grunt z wodą powinien być dokładnie wymieszany. Jeżeli wilgotność naturalna gruntu jest większa od wilgotności optymalnej o więcej niż 10% jej wartości, grunt powinien być osuszony przez mieszanie i napowietrzanie w czasie suchej pogody.

Cement należy dodawać do rozdrobnionego gruntu w ilości ustalonej w receptce laboratoryjnej, przy użyciu rozsypywarki ze szczeliną o regulowanej szerokości otwarcia. Grunt powinien być wymieszany w sposób zapewniający jednorodność na określonej głębokości, gwarantującą uzyskanie projektowanej grubości warstwy po zagęszczeniu. Po wymieszaniu gruntu z cementem należy sprawdzić jego wilgotność. Jeżeli wilgotność jest

mniejsza od optymalnej o więcej niż 20% jej wartości, należy dodać odpowiednią ilość wody i grunt ponownie dokładnie wymieszać. Wilgotność gruntu przed zagęszczeniem nie może różnić się od wilgotności optymalnej o więcej niż +10%, -10% jej wartości. Po zakończeniu mieszania należy powierzchnię warstwy wyrównać i wyprofilować do wymaganych w dokumentacji projektowej rzędnych oraz spadków poprzecznych i podłużnych. Do tego celu należy użyć równiarek. Po wyprofilowaniu należy przystąpić do zagęszczania warstwy. Czas od momentu rozłożenia cementu na gruncie do momentu zakończenia mieszania nie powinien być dłuższy niż 2 godziny.

Zagęszczanie warstwy ulepszanego podłoża z gruntu stabilizowanego cementem należy prowadzić przy użyciu walców ogumionych, a w końcowej fazie walców stalowych. Zagęszczanie ulepszanego podłoża o przekroju daszkowym powinno rozpocząć się od krawędzi i przesuwac pasami podłużnymi, częściowo nakładającymi się w stronę osi jezdni. Zagęszczenie warstwy o jednostronnym spadku poprzecznym powinno rozpocząć się od niżej położonej krawędzi i przesuwac pasami podłużnymi, częściowo nakładającymi się, w stronę wyżej położonej krawędzi. Pojawiające się w czasie zagęszczania zaniżenia, ubytki, rozwarstwienia i podobne wady, muszą być natychmiast naprawiane przez wymianę warstwy na pełną głębokość, wyrównanie i ponowne zagęszczenie. Powierzchnia zagęszczonej warstwy powinna mieć prawidłowy przekrój poprzeczny i jednolity wygląd. Zagęszczanie należy kontynuować do osiągnięcia wymaganego wskaźnika zagęszczenia. Specjalną uwagę należy poświęcić zagęszczaniu warstwy ulepszanego podłoża w sąsiedztwie spoin roboczych podłużnych i poprzecznych oraz wszelkich urządzeń obcych.

Wszelkie miejsca luźne, rozsegregowane, spękane podczas zagęszczania lub w inny sposób wadliwe, muszą być naprawione przez zerwanie warstwy na pełną grubość, wbudowanie nowej o odpowiednim składzie i ponowne zagęszczenie. Roboty te są wykonywane na koszt Wykonawcy.

Po wykonaniu warstwy ulepszanego podłoża z gruntu cementem należy zabezpieczyć ją przed wyparowaniem wody. Sposoby pielęgnacji wykonanej warstwy ulepszanego podłoża zaproponowane przez Wykonawcę muszą być zaakceptowane przez Inżyniera/Inspektora Nadzoru.

6. KONTROLA JAKOŚCI ROBÓT

6.1. Ogólne wymagania dotyczące kontroli jakości robót

Ogólne zasady kontroli jakości robót podano w D-M-00.00.00 „Wymagania ogólne”.

Badania i pomiary dzielą się na:

- badania i pomiary Wykonawcy – w ramach własnego nadzoru,
- badania i pomiary kontrolne – w ramach nadzoru Zamawiającego.

W uzasadnionych przypadkach w ramach badań i pomiarów kontrolnych dopuszcza się wykonanie badań i pomiarów kontrolnych dodatkowych i/lub badań i pomiarów arbitrażowych.

Badania obejmują:

- pobranie próbek,
- zapakowanie próbek do wysyłki,
- transport próbek z miejsca pobrania do placówki wykonującej badania,
- przeprowadzenie badania,
- sprawozdanie z badań.

6.2. Badania i pomiary Wykonawcy

Wykonawca jest zobowiązany do przeprowadzania na bieżąco badań i pomiarów w celu sprawdzania, czy jakość wykonanych Robót jest zgodna z postawionymi wymaganiami.

Badania i pomiary powinny być wykonywane z niezbędną starannością, zgodnie z obowiązującymi przepisami i w wymaganym zakresie. Badania i pomiary Wykonawca powinien wykonywać z częstotliwością gwarantującą zachowanie wymagań dotyczących jakości robót, lecz nie rzadziej niż wskazano to w STWiORB. Wyniki badań

będą dokumentowane i archiwizowane przez Wykonawcę. Wyniki badań Wykonawca jest zobowiązany przekazywać Inżynierowi/Inspektorowi Nadzoru.

Zakres badań i pomiarów Wykonawcy powinien być:

- nie mniejszy niż określony w Zakładowej Kontroli Produkcji dla dostarczanych na budowę materiałów,
- dla wykonanej warstwy być nie mniejszy niż określony zakres i częstotliwość badań i pomiarów kontrolnych określony w Tabeli 4 i 5.

Tabela 4. Minimalna częstotliwość oraz zakres badań ze strony Wykonawcy przy wykonywaniu warstwy ulepszanego podłoża z gruntu stabilizowanego cementem.

Lp.	Rodzaj badań i pomiarów	Częstotliwość badań i pomiarów	
		Minimalna ilość badań na dziennej działce roboczej	Maksymalna powierzchnia na jedno badanie [m ²]
1	Wilgotność gruntu oraz gruntu z cementem	2	600
2	Jednorodność i głębokość wymieszania oraz stopień rozdrobnienia	2	600
3	Ilość dozowanego cementu na 1 m ² powierzchni warstwy	2	600
4	Wytrzymałość na ściskanie	1 seria próbek (min. 3 próbki) na każde 3000 m ² wbudowanej warstwy, lecz nie rzadziej niż raz na dziennej działce roboczej	
5	Wskaźnik zagęszczenia	2	600
6	Nośność warstwy	3 razy na każde 2000 m ²	

Tabela 5. Minimalna częstotliwość oraz zakres badań ze strony Wykonawcy dla wykonanej warstwy ulepszanego podłoża z gruntu stabilizowanego cementem.

Lp.	Cecha mierzona	Minimalna częstotliwość pomiarów
1	Grubość	w 3 punktach, lecz nie rzadziej niż raz na 2000m ²
2	Szerokość	10 razy na 1 km
3	Równość podłużna	w sposób ciągły planografem lub co 20 m łatą na każdym pasie ruchu zgodnie z BN-8931-04
4	Równość poprzeczna	10 razy na 1 km
5	Spadki poprzeczne	10 razy na 1 km
6	Rzędne wysokościowe i ukształtowanie w planie	dla każdej jezdni co 25 m na odcinkach prostych i co 10 m na łukach w osi jezdni i na jej krawędziach

Dopuszczalne tolerancje wobec poszczególnych cech geometrycznych wykonanej warstwy podano w Tabeli 6.

Tabela 6. Dopuszczalne tolerancje wobec poszczególnych cech geometrycznych wykonanej warstwy

Lp.	Cecha mierzona	Tolerancja
1	Szerokość warstwy	+10 cm / - 5 cm

Lp.	Cecha mierzona	Tolerancja
2	Nierówności podłużne lub poprzeczne mierzone 4-metrową łatą	15 mm
3	Spadki poprzeczne	± 0,5 %
4	Rzędne wysokościowe	- 2 cm, + 0 cm
5	Ukształtowanie osi w planie	± 5 cm
6	Grubość warstwy	± 10 %

6.3. Badania i pomiary kontrolne

Badania i pomiary kontrolne są zlecane przez Inżyniera/Inspektora Nadzoru, a których celem jest sprawdzenie, czy jakość zastosowanych materiałów oraz gotowej warstwy spełniają wymagania określone w kontrakcie.

Pobieraniem próbek, wykonaniem badań i pomiarów na miejscu budowy zajmuje się Laboratorium Zamawiającego/Inżynier/Inspektor Nadzoru przy udziale lub po poinformowaniu przedstawicieli Wykonawcy. Zamawiający decyduje o wyborze Laboratorium Zamawiającego.

6.4. Badania i pomiary kontrolne dodatkowe

W wypadku uznania, że jeden z wyników badań lub pomiarów kontrolnych nie jest reprezentatywny dla ocenianego odcinka budowy, strony kontraktu mogą wystąpić o przeprowadzenia badań lub pomiarów kontrolnych dodatkowych. Badania kontrolne dodatkowe są wykonywane przez Laboratorium Zamawiającego.

Strony Kontraktu decydują wspólnie o miejscach pobierania próbek i wyznaczeniu odcinków częściowych ocenianego odcinka budowy tzn. dziennej działki roboczej. Jeżeli odcinek częściowy przyporządkowany do badań kontrolnych nie może być jednoznacznie i zgodnie wyznaczony, to odcinek ten nie powinien być mniejszy niż 20% ocenianego odcinka budowy.

6.5. Badania i pomiary arbitrażowe

Badania i pomiary arbitrażowe są powtórzeniem badań lub pomiarów kontrolnych i/lub kontrolnych dodatkowych, co do których istnieją uzasadnione wątpliwości ze strony Inżyniera/Inspektora Nadzoru, Zamawiającego lub Wykonawcy (np. na podstawie własnych badań).

Badania i pomiary arbitrażowe wykonuje się na wniosek strony kontraktu. Badania i pomiary arbitrażowe wykonuje bezstronne, akredytowane laboratorium (w tym inne laboratorium GDDKiA), które nie wykonywało badań lub pomiarów kontrolnych, przy udziale lub po poinformowaniu przedstawicieli stron.

W przypadku wniosku Wykonawcy zgodę na przeprowadzenie badań i pomiarów arbitrażowych wyraża Inżynier/Inspektor Nadzoru po wcześniejszej analizie zasadności wniosku. Zamawiający akceptuje laboratorium, które przeprowadzi badania lub pomiary arbitrażowe.

6.6. Badania i pomiary przed przystąpieniem do robót

Przed przystąpieniem do robót Wykonawca powinien:

- uzyskać wymagane dokumenty dopuszczające zastosowane wyroby budowlane do obrotu i stosowania przy wykonywaniu robót budowlanych, zgodnie z Ustawą o wyrobach budowlanych oraz karty charakterystyki dotyczące stosowanego cementu,
- wykonać badania gruntu,
- opracować receptę laboratoryjną gruntu stabilizowanego cementem.

Wszystkie dokumenty oraz wyniki badań i receptę laboratoryjną gruntu stabilizowanego cementem Wykonawca przedkłada Inżynierowi/Inspektorowi Nadzoru. Inżynier/Inspektor Nadzoru zatwierdza receptę po uzyskaniu pozytywnych wyników badań i pomiarów na odcinku próbnym.

6.7. Badania w czasie robót

6.7.1. Sprawdzenie wilgotności gruntu oraz gruntu z cementem

Wilgotność najpierw należy sprawdzać dla samego gruntu rozdrobnionego w celu określenia potrzebnej ilości wody, a następnie dla gruntu ze spoiwem w celu sprawdzenia prawidłowości jej zawilgocenia.

6.7.2. Sprawdzenie jednorodności i głębokości wymieszania oraz stopnia rozdrobnienia

Jednorodność wymieszania cementu z gruntem należy sprawdzać wzrokowo co najmniej dwa razy na dziennej działce roboczej. Głębokość przemieszania powinna być taka, aby po zagęszczeniu odpowiadała grubości warstwy zaprojektowanej, głębokość wymieszania mierzy się w odległości min. 0,5 m od krawędzi warstwy ulepszonego podłoża. Stopień rozdrobnienia gruntu spoiwego po wymieszaniu z cementem należy sprawdzać wg PN-EN 13286-40.

6.7.3. Sprawdzenie ilości dozowanego cementu na 1 m² powierzchni warstwy

Ilości dozowanego cementu na 1 m² powierzchni warstwy należy sprawdzać co najmniej dwa razy na dziennej działce roboczej. Sprawdzenia należy dokonać za pomocą kontrolnego ważenia ilości dozowanego cementu na kontrolowanych powierzchniach podczas przejazdu rozsypywarki na działce roboczej. W załączniku 1 do niniejszych STWiORB przedstawiono poszczególne czynności wykonywane przy pomiarze ilości dozowanego cementu na 1 m² powierzchni warstwy ulepszanego podłoża. Ilość dozowanego cementu na 1 m² kontrolowanego odcinka dziennej działki roboczej nie powinna być mniejsza od wartości podanej w receptce: nie więcej niż 5 % dla średniej z pomiarów i nie więcej niż 10 % dla pojedynczego pomiaru.

6.7.4. Sprawdzenie wytrzymałości na ściskanie

Badania wytrzymałości na ściskanie należy wykonać zgodnie z PN-EN 13286-41 na próbkach zagęszczonych za pomocą aparatu Proctora zgodnie z PN-EN 13286-2. Próbki cylindryczne o wskaźniku smukłości „1±0,02” powinny posiadać wymiary i być zagęszczone energią wg „normalnej próby Proctora”: Tablica 3.

Próbki do badań należy pobierać z miejsc losowo wybranych na warstwie przed zagęszczeniem gruntu wymieszanego z cementem. Próbki w liczbie min. 3 sztuki należy przechowywać przez 14 dni w temperaturze pokojowej z zabezpieczeniem przed wysychaniem (w komorze o wilgotności powyżej 95% - 100% lub w wilgotnym piasku) i następnie zanurzyć na 14 dni do wody o temperaturze pokojowej. Nasycanie próbek wodą powinno odbywać się pod ciśnieniem normalnym i przy całkowitym ich zanurzeniu w wodzie.

6.7.5. Sprawdzenie zagęszczenia warstwy ulepszonego podłoża z gruntu stabilizowanego cementem.

Zagęszczenie warstwy ulepszonego podłoża należy sprawdzać co najmniej dwa razy na dziennej działce roboczej oznaczając wskaźnik zagęszczenia I_s zgodnie z BN-8931-12. Badanie wskaźnika zagęszczenia I_s należy przeprowadzić bezzwłocznie po zakończeniu zagęszczenia warstwy. Wskaźnik zagęszczenia I_s nie powinien być mniejszy niż 1,00. Dopuszcza się sprawdzenie zagęszczenia metodą wskaźnika piaskowego zgodnie z BN-8931-01.

Dopuszcza się pośrednie sposoby sprawdzenia zagęszczenia warstwy ulepszonego podłoża, które również należy stosować bezzwłocznie po zakończeniu zagęszczania warstwy. Pośrednie sprawdzenie zagęszczenia warstwy może być przeprowadzone na podstawie:

- postępowania opartego na metodzie obciążenia płytą zgodnie z wymaganiami PN-S-02205, reguła orzekania zgodności z wymaganym zagęszczeniem - wskaźnik odkształcenia I_0 ($I_0 = E_2/E_1$) nie większy niż 2,2, częstotliwość badań wg Tabeli 4 Lp.5.

6.7.6. Sprawdzenie nośności warstwy ulepszonych podłoża z gruntu stabilizowanego cementem

Nośność warstwy ulepszonych podłoża należy sprawdzać oznaczając wtórny moduł odkształcenia przez obciążenie płytą zgodnie z PN-S-02205 w trzech miejscach na dziennej działce roboczej. Badanie powinno być wykonane nie później niż po 72 godzinach od ukończenia zagęszczania warstwy ulepszonych podłoża.

Wtórny moduł odkształcenia E_2 nie powinien być mniejszy niż 50 MPa w przypadku dróg o kategorii ruchu KR3-KR7. Dla dróg o kategorii ruchu KR1-KR2 wymagana wartość wtórnego modułu odkształcenia powinna być określona w dokumentacji projektowej.

Wykonawca zobowiązany jest do udostępnienia przeciwwagi do badań nośności płytą VSS podczas badań kontrolnych.

6.8. Zasady postępowania z odcinkami wadliwie wykonanymi ulepszonych podłoża z gruntu stabilizowanego spoiwem hydraulicznym lub wapnem

Wszystkie powierzchnie, które wykazują większe odchylenia cech geometrycznych i innych wymagań niniejszych STWiORB określonych w pkt. 6 powinny być naprawione przez Wykonawcę na jego koszt po przedstawieniu i zaakceptowaniu przez Inżyniera/Inspektora Nadzoru programu naprawczego.

7. OBMIAR ROBÓT

7.1. Ogólne zasady obmiaru robót

Ogólne zasady obmiaru robót podano w D-M-00.00.00 „Wymagania ogólne”.

7.2. Jednostka obmiarowa

Jednostką obmiarową jest m^2 (metr kwadratowy) wykonanej warstwy ulepszonych podłoża.

8. ODBIÓR ROBÓT

8.1. Ogólne zasady odbioru robót

Ogólne zasady odbioru robót podano w D-M-00.00.00 „Wymagania ogólne”.

Roboty uznaje się za wykonane zgodnie z Dokumentacją Projektową i STWiORB, jeżeli wszystkie badania i pomiary z zachowaniem tolerancji wg pkt. 6 niniejszej STWiORB dały wyniki pozytywne.

Do odbioru ostatecznego uwzględniane są wyniki badań i pomiarów kontrolnych, badań i pomiarów kontrolnych dodatkowych oraz badań i pomiarów arbitrażowych do wyznaczonych odcinków częściowych.

8.2. Zasady postępowania z wadliwie wykonanymi robotami

Jeżeli wystąpią wyniki negatywne dla materiałów i robót (nie spełniające wymagań określonych w STWiORB i opracowanych na ich podstawie STWiORB), to Inżynier/Inspektor Nadzoru/Zamawiający wydaje Wykonawcy polecenie przedstawienia programu naprawczego, chyba że na wniosek jednej ze stron kontraktu zostaną wykonane badania lub pomiary arbitrażowe (zgodnie z pkt. 6.5 niniejszego STWiORB), a ich wyniki będą pozytywne. Wykonawca w programie tym jest zobowiązany dokonać oceny wpływu na trwałość lub przedstawić sposób naprawienia wady.

Na zastosowanie programu naprawczego wyraża zgodę Inżynier/Inspektor Nadzoru/Zamawiający.

W przypadku braku zgody Inżyniera/Inspektora Nadzoru/Zamawiającego na zastosowanie programu naprawczego wszystkie materiały i roboty nie spełniające wymagań podanych w odpowiednich punktach

STWiORB zostaną odrzucone. Wykonawca wymieni materiały na właściwe i wykona prawidłowo roboty na własny koszt.

Jeżeli wymiana materiałów niespełniających wymagań lub wadliwie wykonane roboty spowodują szkodę w innych, prawidłowo wykonanych robotach, to również te roboty powinny być ponownie wykonane przez Wykonawcę na jego koszt.

9. PODSTAWA PŁATNOŚCI

9.1. Ogólne ustalenia dotyczące podstawy płatności

Ogólne ustalenia dotyczące podstawy płatności podano w D-M-00.00.00 „Wymagania ogólne”.

9.2. Cena jednostki obmiarowej

Cena wykonania 1 m² warstwy ulepszanego podłoża:

- prace pomiarowe i roboty przygotowawcze,
- oznakowanie robót,
- spulchnienie gruntu,
- zakup i dostarczenie, ustawienie, rozebranie i odwiezienie prowadnic oraz innych materiałów i urządzeń pomocniczych,
- zakup i dostarczenie i rozścielenie składników zgodnie z receptą laboratoryjną,
- wymieszanie gruntu rodzimego z cementem w korycie drogi,
- zagęszczenie warstwy,
- pielęgnacja wykonanej warstwy
- przeprowadzenie pomiarów i badań laboratoryjnych, wymaganych w specyfikacji technicznej,
- odwiezienie sprzętu.
- zawiera wszelkie inne czynności związane z prawidłowym wykonaniem warstwy zgodnie z wymaganiami niniejszych STWiORB.

9.3. Sposób rozliczenia robót tymczasowych i prac towarzyszących

Cena wykonania robót określonych niniejszą STWiORBWiORB obejmuje:

- roboty tymczasowe, które są potrzebne do wykonania robót podstawowych, ale nie są przekazywane Zamawiającemu i są usuwane po wykonaniu robót podstawowych,
- prace towarzyszące, które są niezbędne do wykonania robót podstawowych, niezaliczane do robót tymczasowych, jak geodezyjne wytyczenie robót itd.

10. PRZEPISY ZWIĄZANE

10.1. Normy

1. PN-EN 197-1:2012 Cement. Skład, wymagania i kryteria zgodności dotyczące cementów powszechnego użytku
2. PN-EN 1008:2004 Woda zarobowa do betonu. Specyfikacja pobierania próbek, badanie i ocena przydatności wody zarobowej do betonu, w tym wody odzyskanej z procesów produkcji betonu
3. PN-EN 13286-2:2010 Mieszanki niezwiązane i związane spoiwem hydraulicznym. Część 2: Metody określenia gęstości i zawartości wody. Zagęszczanie metodą Proctora
4. PN-EN 13286-41:2005 Mieszanki niezwiązane i związane spoiwem hydraulicznym. Część 41: Metoda oznaczania wytrzymałości na ściskanie mieszanek związanych spoiwem hydraulicznym
5. PN-EN 13286-47:2012 Mieszanki niezwiązane i związane spoiwem hydraulicznym. Część 47: Metody badań dla nośności, kalifornijski wskaźnik nośności CBR, natychmiastowy wskaźnik nośności i pęcznienia liniowego
6. PN-EN 13286-48:2007 Mieszanki niezwiązane i związane spoiwem hydraulicznym. Część 48: Metoda badawcza określania stopnia rozdrobnienia
7. PN-EN 14227-15:2015 Mieszanki związane spoiwem hydraulicznym. Specyfikacje. Część 15: Grunty stabilizowane hydraulicznie.
8. PN-S-02205:1998 Drogi samochodowe. Roboty ziemne. Wymagania i badania
9. PN-B-04481:1988 Grunty budowlane. Badania próbek gruntów

10. PN-B-06714-15:1991 Kruszywa mineralne. Badania. Oznaczenie składu ziarnowego
11. PN-B-06714-26:1978 Kruszywa mineralne. Badania. Oznaczenie zawartości zanieczyszczeń organicznych
12. PN-B-06714-28:1978 Kruszywa mineralne. Badania. Oznaczenie zawartości siarki metodą bromową
13. BN-8931-01:1964 Drogi samochodowe. Oznaczenie wskaźnika piaskowego
14. BN-8931-12:1977 Drogi samochodowe. Oznaczenie wskaźnika zagęszczenia gruntu.
15. BN-8931-04:1968 Drogi samochodowe. Pomiar równości nawierzchni planografem i łątą.

10.2. Inne dokumenty

1. Ustawa z dnia 16 kwietnia 2004r. o wyrobach budowlanych (Dz. U. 2004 nr 92, poz. 881 z późn. zmianami); ostatni tekst jednolity - Obwieszczenie Marszałka Sejmu Rzeczypospolitej Polskiej z dnia 17 stycznia 2019 r. w sprawie ogłoszenia jednolitego tekstu ustawy o wyrobach budowlanych (Dz. U. 2019 poz. 266)
2. Rozporządzenie Ministra Infrastruktury z dnia 11 sierpnia 2004r. w sprawie deklarowania zgodności wyrobów budowlanych oraz sposobu znakowania ich znakiem budowlanym (Dz. U. Nr 198, poz. 2041 z późn. zm.)
3. Katalog Typowych Konstrukcji Nawierzchni Sztucznych, załącznik do zarządzenia Nr 30 Generalnego Dyrektora Dróg Krajowych i Autostrad z dnia 16.06.2014 r.
4. Katalog Typowych Konstrukcji Nawierzchni Podatnych i Półsztywnych, załącznik do zarządzenia Nr 31 Generalnego Dyrektora Dróg Krajowych i Autostrad z dnia 16.06.2014 r.
5. Wytyczne wzmacniania podłoża gruntowego w budownictwie drogowym, IBDiM, 2002.
6. ZTV E-StB 17 - Zusätzliche Technische Vertragsbedingungen und Richtlinien für Erdarbeiten im Straßenbau, FGSV nr 599, 2017
7. TP BF-StB - Technische Prüfvorschriften für Boden und Fels im Straßenbau - Teil B 8.3: Dynamischer Plattendruckversuch mit Leichtem Fallgewichtsgesetz, FGSV-Nr. 591/B 8.3, 2012
8. TP BF-StB - Technische Prüfvorschriften für Boden und Fels im Straßenbau - Teil B 8.4: Kalibriervorschriften für das Leichte und das Mittelschwere Fallgewichtsgesetz (PDF), FGSV-Nr. 591/B 8.4PDF, 2016
9. Soil treatment with lime and/or hydraulic binders. Application to the construction of fills and capping layers, Technical Guide, LCPC, 2004
10. Rozporządzenie Ministra Zdrowia z dnia 20 kwietnia 2012 r. w sprawie oznakowania opakowań substancji niebezpiecznych i mieszanin niebezpiecznych oraz niektórych mieszanin (tekst jednolity: Dz. U. z 2015 r. poz.450).
11. Rozporządzenia Parlamentu Europejskiego i Rady (WE) nr 1272/2008 z dnia 16 grudnia 2008r. w sprawie klasyfikacji, oznakowania i pakowania substancji i mieszanin, zmieniającego i uchylającego dyrektywę 67/548/EWG i 1999/45/WE oraz zmieniającego rozporządzenie (WE) nr 1907/2006.
12. Rozporządzenia Parlamentu Europejskiego i Rady (WE) nr 57/548/EWG z dnia 27 czerwca 1967r. w sprawie zbliżenia przepisów ustawodawczych, wykonawczych i administracyjnych odnoszących się do klasyfikacji, pakowania i etykietowania substancji niebezpiecznych.
13. Rozporządzenie Parlamentu Europejskiego i Rady (WE) nr 1999/45/WE z dnia 31 maja 1999r. w sprawie zbliżenia przepisów ustawowych, wykonawczych i administracyjnych Państw Członkowskich odnoszących się do klasyfikacji, pakowania i etykietowania prefabrykatów niebezpiecznych.
14. (WE) nr 1907/2006 Parlamentu Europejskiego i Rady z dnia 18 grudnia 2006 r. w sprawie rejestracji, oceny, udzielania zezwoleń i stosowanych ograniczeń w zakresie chemikaliów (REACH) i utworzenia Europejskiej Agencji Chemikaliów.

ZAŁĄCZNIK 1**Metoda pomiaru ilości spoiwa dozowanego przez rozsypywarkę w czasie robót**

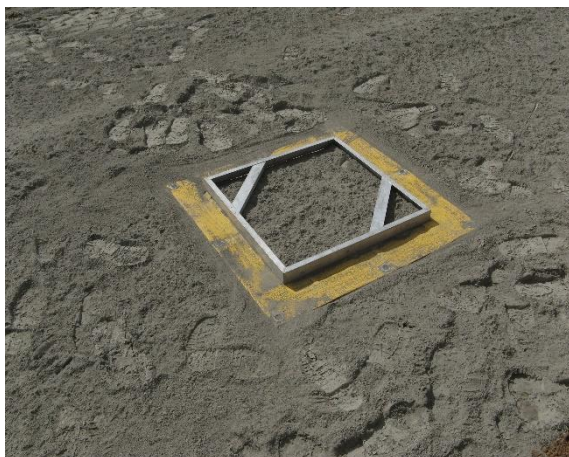
Zasada pomiaru – Próbkę cementu pobiera się podczas jednego przejścia rozsypywarki. Do pomiaru należy użyć co najmniej siedem kwadratowych tacek pomiarowych. Tacki pomiarowe należy równomiernie rozmieścić na odcinku roboczym, którego szerokość odpowiada szerokości rozsypywarki. Na zdjęciach poniżej pokazano poszczególne czynności związane z wykonaniem pomiaru ilości dozowanego cementu, w którym wykorzystywane są kwadratowe tacki pomiarowe z brezentu o wymiarach 1 m x 1 m i kwadratowy szablon - ramka z lekkiego metalu o wymiarach: 0,71 m x 0,71 m x 0,10 m.



Rozmieszczenie tacek pomiarowych



Wymiatanie z tacki pomiarowej cementu znajdującego się poza szablonem

Tacka pomiarowa z cementem rozłożonym na powierzchni 0,5 m²

Ważenie tacki pomiarowej z cementem

Uwaga – przy wykonywaniu pomiaru ilości dozowanego cementu bezwzględnie należy stosować środki ochrony osobistej wymienione w karcie charakterystyki substancji chemicznej dotyczącej stosowanego spoiwa.

