

LZ.261.21.2022.DJ

Warszawa, dn. 23.09.2022 r.

.....
(Strona internetowa postępowania)

Dotyczy: odpowiedzi na zapytania od numeru 14-17 w postępowaniu na **budowę przychodni zdrowia wraz z rozbiórką istniejącej hydroforni na terenie nieruchomości położonej przy ul. Przy Agorze 16B w Warszawie-** nr spr. 21/R/2022

Działając na podstawie art. 135 ust.2 ustawy z dnia 11 września 2019 r. Prawo zamówień publicznych (Dz. U. z 2022 r., poz. 1710 z późn.zm.) udzielamy odpowiedzi na pytania.

Zapytanie nr 14

Zwracamy się z uprzejmą prośbą o przesunięcie terminu składania ofert na dzień **14.10.2022r.** Prowadzenie realizacji w trudnych warunkach gruntowych na działce, gdzie budynek praktycznie w całości zajmuje teren Zamawiającego, co bezpośrednio przekłada się na brak możliwości obsługi logistycznej budowy- powodują konieczność przeprowadzenia dogłębnej analizy i opracowania metodologii organizacji robót budowlanych już na etapie przygotowania oferty. Dodatkowo trwający okres urlopowy utrudnia uzyskanie w zwyczajowym terminie ofert od kontrahentów (podwykonawców, dostawców), z którymi współpracujemy. Przesunięcie terminu składania ofert pozwoli nam i innym potencjalnym oferentom na przygotowanie rzetelnych ofert, co jest niewątpliwie w interesie publicznym. Prosimy o pozytywne rozpatrzenie naszej prośby.

Odpowiedź: Zamawiający zmienia termin składania ofert na 14.10.2022 r. godz. 10.00.

Zapytanie nr 15

Regały ze stali nierdzewnej CH14

01.09.2022 odpowiedzi nr 5 Zamawiający potwierdził, iż *Regały ze stali nierdzewnej CH14*, wchodzi w zakres dostawy.

09.09.2022 Zamawiający opublikował przedmiar *Urządzenia i wyposażenie medyczne*, który nie zawiera Regałów ze stali nierdzewnej CH14.

Prosimy Zamawiającego o potwierdzenie, że *Regały ze stali nierdzewnej CH14*, nie wchodzi w zakres dostawy?

Odpowiedź: Zamawiający potwierdza, że regały CH14 nie wchodzi w zakres dostawy, dlatego nie zostały ujęte w załączonym dnia 09.09.2022 r. przedmiarze.

Zapytanie nr 16

1. Prosimy o informację czy w ofercie należy uwzględnić koszt utylizacji sprzętu i wyposażenia pozostawionego w budynku hydroforni?

Odpowiedź: Tak, w ofercie należy uwzględnić koszt utylizacji sprzętu i wyposażenia pozostawionego w budynku hydroforni – pozycja ujęta w przedmiarze.

2. Prosimy o informację, czy Zamawiający udostępni/wydzierżawi Wykonawcy inny/dodatkowy teren, niż ten określony w pozwoleniu na budowę w celu realizacji inwestycji? Jeśli tak, prosimy o zamieszczenie mapy wraz z zaznaczeniem tego terenu.

Zwracamy uwagę, że zaprojektowany budynek praktycznie w całości zajmuje teren działki Zamawiającego, co powoduje brak możliwości obsługi logistycznej budowy i montażu zaplecza na terenie budowy. Prosimy o wskazanie kto: Zamawiający czy Wykonawca poniesie koszty dzierżawy/ zajęcia terenu?

Odpowiedź: Nie, Zamawiający nie zapewni dodatkowego terenu. Ewentualne koszty dzierżawy/ zajęcia terenu ponosi we własnym zakresie Wykonawca.

3. Czy Zamawiający posiada pozwolenie wodno-prawne na odprowadzenie wody z wykopu? Zgodnie z załączoną dokumentacją geologiczną konieczne będzie odpompowywanie wody w celu realizacji prac konstrukcyjnych części podziemnej. Brak takiej zgody i scedowanie jej zdobycia na potencjalnego Wykonawcę może opóźnić rozpoczęcie prac i w ostateczności wydłużyć termin realizacji inwestycji.

Odpowiedź: W trakcie projektowania stwierdzono na podstawie dokumentacji geologicznej, że odwadnianie wykopu w trakcie prowadzenia nie będzie miało negatywnego wpływu na istniejące w sąsiedztwie placu budowy budynki i jako takie, nie będzie wymagało uzyskania pozwolenia wodno-prawnego.

4. Prosimy o wskazanie kto : Zamawiający czy Wykonawca ponosi koszty odprowadzenia wody z wykopu?

Odpowiedź: Ewentualne koszty odprowadzenia wody z wykopu ponosi Wykonawca.

5. Czy Zamawiający posiada informację, kto jest właścicielem działki 114/17, obręb 7-07-02, sąsiadującej z działką przedmiotowej inwestycji? Czy od właściciela w/w działki będzie możliwa dzierżawa terenu celem zlokalizowania zaplecza budowy?

Odpowiedź: Ewentualnie do uzgodnienia pomiędzy Wykonawcą a właścicielem wskazanej działki. Właścicielem jest m. st. Warszawa.

6. W związku z odpowiedzią (pytanie nr 2 zapytania nr 4) prosimy o informację kiedy Zamawiający uzyska prawomocną decyzję na wycinkę drzew? Prosimy jednocześnie o załączenie mapy z zaznaczonymi drzewami, krzewami , etc. do usunięcia.

Odpowiedź: Zamawiający nie wystąpił o wydanie decyzji na wycinkę drzew. Uzyskanie decyzji zezwalającej na wycinkę drzew będzie w gestii Wykonawcy. Mapka z zaznaczonymi drzewami, krzewami do usunięcia znajduje się w udostępnionej dokumentacji (folder „Agora bud.” rysunki: PZT-01 -500.pdf i PZT-02 -250.pdf).

7. Prosimy o potwierdzenie, że Zamawiający ponosi koszty administracyjne pozyskania decyzji na wycinkę drzew.

Odpowiedź: Tak, Zamawiający ponosi koszty administracyjne pozyskania decyzji na wycinkę drzew.

8. Prosimy o wskazanie miejsca poboru mediów na potrzeby budowy (zasilanie placu budowy w energię elektryczną, wodę).

Odpowiedź: Miejsce poboru wskazuje MPWiK na wniosek Wykonawcy

9. Prosimy o określenie dostępności i mocy energii elektrycznej.

Odpowiedź: Miejsce przyłączenia i moc określa zakład energetyczny na wniosek Wykonawcy

10. Prosimy o potwierdzenie, że w wycenie należy uwzględnić koszty prowadzenia nadzoru

geodezyjnego osiadania budynków – zgodnie z opisem PW – „Przy Agorze PW opis”

Odpowiedź: Tak, Zamawiający potwierdza, że w wycenie należy uwzględnić koszty prowadzenia nadzoru geodezyjnego.

11. Pragniemy zwrócić uwagę, że w poz. 24 przedmiaru branży budowlanej została wprowadzona błędna wartość przedmiarowa. Płyta rampy ma powierzchnię 183 m², a nie 18,3 m² tak jak wpisano w przedmiarze.

Odpowiedź: Uwaga słuszna. Właściwa ilość całkowita w poz. 24 po uwzględnieniu poprawki wynosi 806,37 m³.

12. Pragniemy zwrócić uwagę, że w poz. 44 przedmiaru branży budowlanej została przedstawiona niepoprawna wartość. Nie zostało ujęte zbrojenie na przebicie z rysunków K- 100 -103 – zbrojenie fundamentów. Prosimy o weryfikację poprawności przedmiarów oraz stosowną modyfikację.

Odpowiedź: Dodano zestawienie wkładów na przebicie dla całej płyty fundamentowej- rysunek K103.

13. Dotyczy przedmiaru branży budowlanej poz. 23 „Podkłady betonowe - chudy beton C8/10”: zgodnie z przedmiarem zamawiającego należy wykonać 147,74 m² podkładów betonowych, natomiast zgodnie z naszymi obliczeniami poprawna wartość to 172 m². Prosimy o weryfikację rozbieżności oraz o stosowną modyfikację przedmiaru robót.

Odpowiedź: Odpowiedź: prawidłowa ilość wynosi 164,21 m³ przedmiar poprawiono.

14. Pragniemy zwrócić uwagę na rozbieżności występujące pomiędzy projektem architektury a konstrukcji. Na przekroju 3-3 branży architektury płyta fundamentowa w osiach J-H ma 50 cm grubości, natomiast zgodnie z projektem konstrukcji powinna mieć 30 cm. Prosimy o informację, która informacja jest poprawna.

Odpowiedź: Poprawne rozwiązanie według projektu konstrukcji.

15. Prosimy o informację z jakiego betonu należy wykonać płytę fundamentową zbiornika retencyjnego. Zgodnie z opisem technicznym wszystkie elementy fundamentów należy wykonać z betonu C35/45 W8, natomiast w przedmiarze robót budowlanych, poz. 273, ujęto 'Płyty fundamentowe żelbetowe – beton C30/37 W10'. Prosimy o wyjaśnienie rozbieżności.

Odpowiedź: Poprawiono, beton C30/37 W10 XD2.

16. Dotyczy poz. 274, 275, 276 przedmiaru budowlanego – ściany i płyta zbiornika retencyjnego. Prosimy o informację z betonu jakiej klasy należy wykonać powyższe elementy. Zgodnie z przedmiarem jest to beton C30/37 W10, natomiast zgodnie z opisem technicznym powinien być to beton C30/37 W8 XC4 dla ścian zbiornika i C30/37 XC4 dla płyty zbiornika.

Odpowiedź: Poprawiono, beton C30/37 W10 XD2.

17. Prosimy o potwierdzenie, że zgodnie z zapisami opisu technicznego branży konstrukcyjnej (str. 7, pkt. 1.9.5.) naroża słupów żelbetowych należy zukosować.

Odpowiedź: Tak, naroża słupów należy zukosować.

18. Prosimy o podanie minimalnych parametrów urządzeń: projektory, głośniki, wzmacniacze, system sterowania – Systemu Audio Video w Sali konferencyjnej.

Odpowiedź:

Wymagania dla systemu audio - video

Sala konferencyjna zostanie wyposażona w system nagłośnieniowy oraz laserowe projektory wizyjne 4K ze sterowanymi elektrycznie ekranami. System audio - video będzie posiadać możliwość pracy jako jeden system oraz jako 2 niezależne dla każdej z podzielonych sal.

Do sterowania instalacją AV zostaną zaprojektowane bezprzewodowe przenośne pulpity sterujące (tablety) oraz gniazda HDMI umieszczone przy stanowiskach prelegentów.

Projektory – wymagania minimalne:

Typ matrycy: Laser

Jasność: [ANSI lumen]3000

Współczynnik kontrastu:2000000:1

Rozdzielczość podstawowa4K UHD (3840 x 2160)

Rozdzielczość maksymalna3840 x 2160

Format obrazu standardowy16:9

Złącza: Wejście HDMI2, Wejście liniowe audio, Wyjście liniowe audio, Złącze USB – 2, Złącze Ethernet, USB Type-C1

Komunikacja: Ethernet, Bluetooth, WiFi.

Matryca sterująca oraz pulpity bezprzewodowe powinny mieć możliwość:

- sterowanie przez Ethernet
- sterowania trybem pracy sal: każda z osobna lub dwie jako jedna.
- sterowania ekranami projektorów
- sterowanie projektorami
- sterowania strefami nagłośnienia
- sterowania mikrofonami bezprzewodowymi.

Wzmacniacz audio:

- 2 strefy nagłośnienia min. 2x120W

Źródło dźwięku:

- odtwarzacz multimedialny 4k, Ethernet, WiFi, USB, HDMI., radio internetowe, przeglądarka internetowa.

Głośniki:

- głośniki sufitowe 20W, 100V

19. Udostępniona dokumentacja nie zawiera części opisowej projektu instalacji elektrycznych, prosimy o uzupełnienie.

Odpowiedź: Opis został udostępniony łącznie z odpowiedziami z dnia 09.09.2022 r.

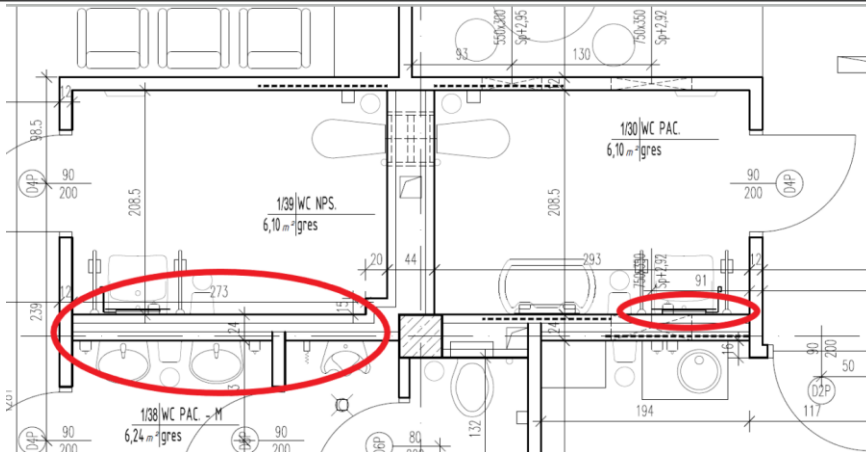
20. Prosimy o informację czy ściany z płyt GK mają być umiejscowione na stropie czy na posadzce.

Odpowiedź: Ściany z płyt GK mają być umiejscowione na stropie.

21. Prosimy o potwierdzenie, że zgodnie z opisem PW wzmocnienia płytami OSB wymagają tylko ściany działowe z płyt GK oznaczone na rysunkach przerywaną linią.

Odpowiedź: Zgodnie z opisem PW wzmocnienie ścian z płyt GK wymagają ściany działowe oznaczone przerywaną linią ze względu na montaż szafek wiszących oraz w miejscach montażu armatury sanitarnej i uchwytów ściennych, o ile nie będą do ich montażu użyte dedykowane systemowe akcesoria montażowe

22. Prosimy o informację, czy w miejscach takich jak te zaznaczone na rysunku należy zastosować wzmocnienie analogicznie do wzmocnień oznaczonych kreskowaniem. Jeśli tak, prosimy o stosowną modyfikację przedmiaru robót.



Odpowiedź: W takich miejscach należy zastosować dedykowane systemowe akcesoria montażowe, takie jak stelaże umywalkowe i stelaże pod uchwyty dla niepełnosprawnych mocowane do pionowych profili ścian z GK lub zamiennie wzmocnienia analogiczne do wzmocnień oznaczonych kreskowaniem. Powyższe należy ująć w kosztorysie oferowym.

23. Zgodnie z opisem PW w miejscu montażu uchwytów ściennych w sanitariatach należy zastosować dodatkowe profile UD30. Zgodnie ze specyfikacją profili do zabudowy z płyt gipsowo-kartonowych, profile UD są profilami obwodowymi (tzw. startowymi). Do wzmocniania konstrukcji stosuje się profile UA. Prosimy o potwierdzenie, że należy zastosować profile UA.

Odpowiedź: Tak, do wzmocnienia ścian w miejscu montażu uchwytów ściennych należy zastosować profile UA, o ile uchwyty nie będą mocowane za pomocą dedykowanych systemowych akcesoriów np. stelaży do w.c. dla niepełnosprawnych z miejscem na montaż uchwytów.

24. Zgodnie z Technologią Medyczną przy WC należy zastosować pochwyty dla osób niepełnosprawnych. Pochwyty nie zostały wrysowane na rzuty architektury. Czy w takich miejscach należy wykonać pochwyty oraz zastosować dodatkowe wzmocnienia z profili UA oraz płyt OSB? Jeśli tak, prosimy o stosowną modyfikację przedmiarów.

Odpowiedź: Pochwyty dla osób niepełnosprawnych nie zostały uwidocznione na rzutach architektury przez błąd w ustawieniach wydruku. Poprawione rysunki rzutów zostaną udostępnione w formacie pdf. Montaż pochwyty wg odpowiedzi na pytania nr 22 i 23.

25. Prosimy o informację, gdzie zlokalizowana jest przegroda Sz3. Zgodnie z rzutami kondygnacji przegroda występuje w miejscach ścian kurtynowych całoszklanych (SK2,SK4). Zgodnie z opisem przegrody jest to panel nieprzezierny: 2xpłyta GK – wełna mineralna 12 cm – fasada aluminiowo-szklana. Natomiast zgodnie z zestawieniem stolarki i ślusarki panel nieprzezierny: to blacha stalowa ocynkowana gr. 0,75 mm – wełna 10 cm – blacha stalowa ocynkowana gr. 0,75 mm. Prosimy o weryfikację.

Odpowiedź: Symbol Sz3 oznacza ściany kurtynowe aluminiowo szklane. W opisie przegrody uwzględniono, z komentarzem w nawiasie „w kwaterach nieprzeziernych”, dodatkowe warstwy w tych kwaterach występujące. Opis w zestawieniu stolarki i ślusarki jest bardziej szczegółowy i uwzględnia sytuacje montażowe w miejscu występowania słupa żelbetowego, gdzie przewidziano blachę ocynkowaną od strony pomieszczenia i poza jego obrysem, gdzie dodatkowo przewidziano obudowę z płyt GK. Grubość wełny mineralnej powinna wynosić 12cm.

26. Prosimy o informację czy Zamawiający wymaga zastosowania Systemu MasterKey.

Odpowiedź: Tak, Zamawiający wymaga zastosowania systemu MasterKey

27. Prosimy o sprecyzowania wymagań dot. Systemu MasterKey oraz podanie m.in. ilość wkładek oraz kluczy.

Odpowiedź: System mechaniczny z układem centralnego otwierania drzwi z zastosowaniem kluczy patentowych. Ważność ochrony patentowej kluczy – 8 lat. Ilość wkładek – zgodnie z ilością drzwi wewnętrznych i zewnętrznych wg zestawień. Szczegóły dotyczące ilości kluczy generalnych, kluczy grupowych i podziału na grupy – do ustalenia na późniejszym etapie.

28. Prosimy o informację czy montaż stolarki i ślusarki drzwiowej i okiennej ma być montażem ciepłym.

Odpowiedź: Montaż stolarki i ślusarki powinien być montażem ciepłym. W projekcie założono montaż w warstwie ocieplenia.

29. Czy Zamawiający wymaga uszczelnienia stolarki i ślusarki drzwiowej i okiennej tylko taśmą EPDM czy również pozostałymi taśmami, które wchodzi w ciepły montaż, tj. taśmą paroszczelną i paroprzepuszczalną.

Odpowiedź: Zgodnie z technologią ciepłego montażu.

30. Prosimy o informację czy nadproża w piwnicy w ścianie murowanej gr. 18 cm w osi G mają być wykonane z elementów żelbetowych czy jako nadproża prefabrykowane.

Odpowiedź: Nadproża w ścianie murowanej wylewane żelbetowe lub z elementów prefabrykowanych z zachowaniem odporności ogniowej REI120, jaka jest wymagana dla tej ściany.

31. Prosimy o informację dot. koloru oraz grubości ścianek rehabilitacji. Zgodnie z zestawieniem PW-AZ-07 SCIANKI REHABILITACJI jest to kolor biały o grubości 12 mm, a zgodnie z opisem PW jest to kolor jasnobłękitny, grubość 13 mm. Prosimy o weryfikację.

Odpowiedź: Ścianki w rehabilitacji powinny mieć grubość 12mm. Przewidziano kolor jasnobłękitny. Ostateczny dobór koloru w nadzorze na podstawie próbek dostarczonych przez Wykonawcę.

32. Zgodnie z zestawieniem, drzwi DP1 posiadają odporność ogniową EI30. Zgodnie z rzutem kondygnacji piwnicy część drzwi znajdują się w strefie wydzielenia pożarowego REI120, a część w EI60. W związku z czym, drzwi DP1 powinny zostać podzielone na drzwi EI30 oraz EI60. Prosimy o weryfikację.

Odpowiedź: Parametr odporności ogniowej drzwi DP1 został dobrany prawidłowo. Drzwi DP1 występujące w ścianie o wymaganej odporności REI120 są drzwiami przedsióneków pożarowych zamykanych obustronnie drzwiami o odporności EI30.

33. Zgodnie z opisem PW Konstrukcji pkt. 1.9.3 Ściany murowane – Ścianki działowe zaprojektowano, jako gips-kartonowe (4x płyta G-K + 5 cm wełny mineralnej). Zgodnie z opisem PW Architektury ściany działowe gr. 12,5 cm (2x płyta GK i GKI obustronnie na profilach CW/UW75). Prosimy o potwierdzenie, że zamawiający zakłada profile CW/UW75 i wypełnienie wełną mineralną gr. 5 cm.

Odpowiedź: Potwierdzamy. Zakłada się dla ścian działowych gr. 12,5cm profile CW/UW 75 i obustronne obłożenie 2 warstwami płyt GK i GKI z wypełnieniem wełną mineralną gr. 5cm.

34. Prosimy o potwierdzenie, że wszystkie drzwi do sanitariatów mają być wyposażone w samozamykacz.

Odpowiedź: Potwierdzamy. Mają być wyposażone w samozamykacz.

35. Zgodnie z rzutami kondygnacji ściany zewnętrzne są w odporności ogniowej REI120. W związku z tym, zewnętrzna stolarka i ślusarka powinna być w odporności ogniowej min. EI60. Prosimy o weryfikację i korektę zestawień.

Odpowiedź: Nie ma wymagań odporności ogniowej REI120 dla ścian zewnętrznych. Przerywaną czerwoną kreską oznaczono jedynie strefy pożarowe i pomieszczenia wydzielone pożarowo. Stolarka i ślusarka zewnętrzna poza pozycjami wyraźnie oznaczonymi, bez wymagań odporności pożarowej.

36. Dotyczy wykończeń stropu w pomieszczeniach piwnicy. Prosimy o potwierdzenie, że w piwnicy, stropy na których nie wymaga się wykończenia wełną z tynkiem cienkowieństwowym na siatce pozostają bez wykończenia.

Odpowiedź: Potwierdzamy

37. Dotyczy wykończeń stropu w pomieszczeniach piwnicy. Prosimy o potwierdzenie, że w piwnicy, stropy na których wymaga się wykończenia wełną z tynkiem cienkowieństwowym na siatce należy również pomalować farbą, na kolor biały.

Odpowiedź: Potwierdzamy

38. Dotyczy wykończenia ścian w garażu. Prosimy o potwierdzenie, że ściany garażu wykończone wełną mineralną 12 cm + tynk na siatce, należy również wykończyć poprzez malowanie.

Odpowiedź: Potwierdzamy

39. Dotyczy tynkowania ścian w pomieszczeniach piwnicy. W opisie technicznym zawarto informację „Ściany pomieszczeń technicznych, archiwum i komunikacji w poziomie piwnicy tynkowane tynkiem cementowo-wapiennym”. Prosimy o potwierdzenie że tynkiem cementowo-wapiennym należy wykończyć wszystkie pomieszczenia w poziomie piwnicy poza garażem.

Odpowiedź: Potwierdzamy

40. Prosimy o potwierdzenie, że ściany pomieszczeń piwnicy tynkowane tynkiem cementowo-wapiennym należy wykończyć poprzez malowanie farbami akrylowo-lateksowymi, kolor biały.

Odpowiedź: Potwierdzamy

41. Dotyczy zakresu dostawy i montażu wyposażenia zawartego w dokumentacji „Technologia medyczna”. W odpowiedziach z dnia 01.09.2022 Zamawiający odpowiada że należy opracować kosztorys ofertowy zgodny z załączonymi przedmiarami. Do udostępnionej dokumentacji nie załączono przedmiarów technologii medycznej. W związku z powyższym, prosimy o odpowiedź, czy jako przedmiary należy traktować załączniki "Zał. nr 2 – zestawienie urządzeń i wyposażenia technologicznego pomieszczeń" oraz "Zał. nr 3 zestawienie zbiorcze urządzeń i wyposażenia technologicznego pomieszczeń". Jeśli tych załączników nie należy traktować jako przedmiary, to prosimy o załączenie właściwego przedmiaru technologii medycznej którym należy kierować się przy opracowaniu kosztorysu ofertowego.

Odpowiedź: Przedmiar technologii medycznej został udostępniony łącznie z odpowiedziami z dnia 09.09.2022 r.

42. Prosimy o informację czy w zakresie prac jest dostawa i montaż niżej wymienionych elementów wyposażenia pomieszczeń:

- Dozownik na płyn dezynfekcyjny
- Dozownik na detergent (mydło)
- Lustro nad umywalkę

- Lustro nad umywalkę uchylne dla niepełnosprawnych
- Pojemnik na ręczniki papierowe
- Wieszak
- Pojemnik na odpadki
- Podajnik na papier toaletowy
- Szczotka do WC
- Zasłonka wodoodporna na wsporniku
- Pochwył uchylny 600mm
- Pochwył uchylny 850mm
- Pochwył dla niepełnosprawnego
- Pochwył kątowy L
- Siedzisko pod natrysk
- Stolik do pielęgnacji niemowląt – składany

Odpowiedź: Aktualny przedmiar technologii medycznej w załączeniu. W stosunku do przedmiaru z dnia 09.09.2022 r. dodano pozycję SUW. W cenie oferty należy uwzględnić elementy wyposażenia ujęte w powyższym przedmiarze.

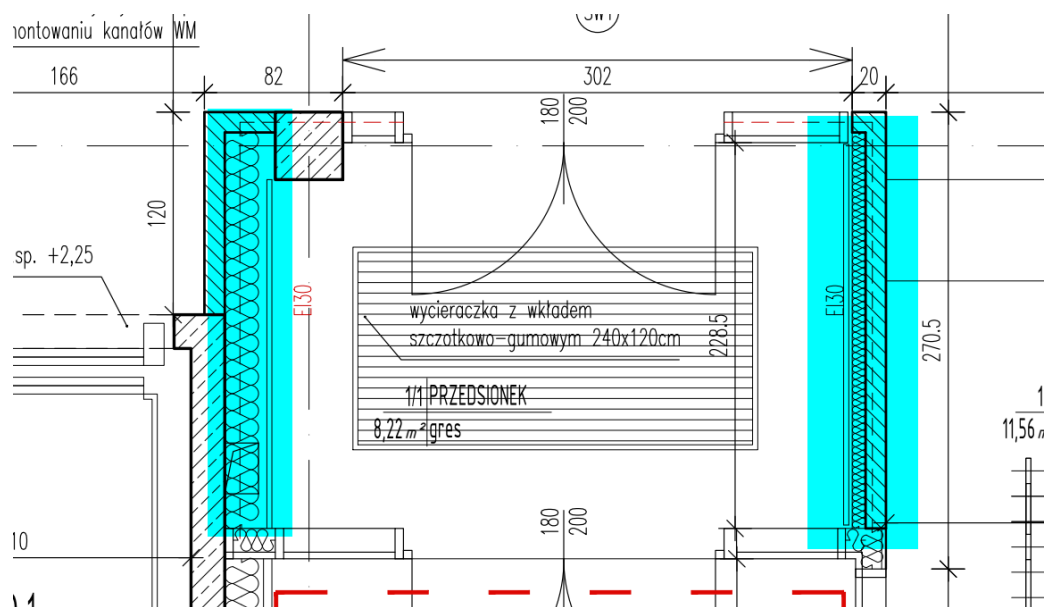
43. Prosimy o potwierdzenie, że zgodnie z przedmiarami Zamawiający wymaga tynków cementowo – wapiennych klasy III.

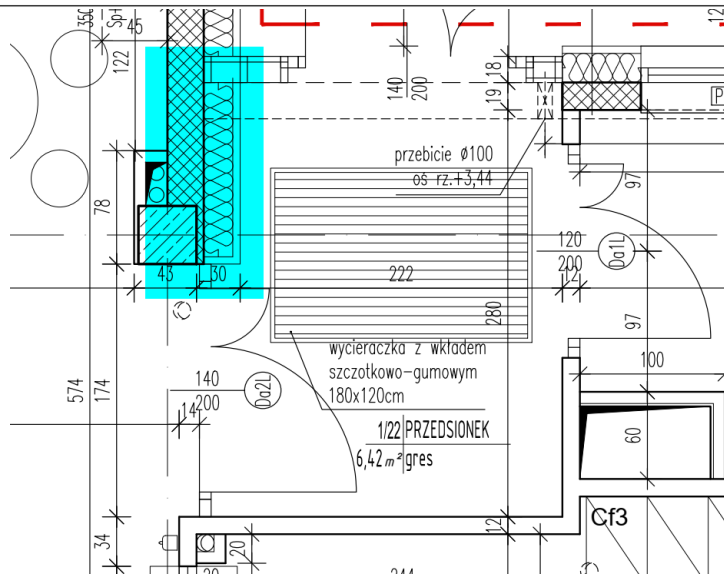
Odpowiedź: Potwierdzamy. Wymagany tynk co najmniej klasy III.

44. Prosimy o odpowiedź jakiej klasy tynków gipsowych wymaga Zamawiający.

Odpowiedź: Zamawiający wymaga tynków gipsowych klasy IV.

45. Prosimy o potwierdzenie, że płyty włókno-cementowe wewnątrz budynku w przedsionku przy wejściu głównym 1/1 oraz w przedsionku przy wejściu do poradni dzieci chorych 1/22 należy wykonać tylko na ścianach zaznaczonych na niebiesko na poniższych rysunkach:





Odpowiedź: Tak. Należy je wykonać na ścianach zaznaczonych na rysunkach na niebiesko

46. W opisie technologii medycznej zawarto zapis „wzdłuż ścian w miejscach, gdzie odbywa się ruch wózków z zaopatrzeniem bloku operacyjnego oraz pacjentów leżących należy umieścić listwy odbojowe o szerokości 10 – 12 cm, zabezpieczające powierzchnię ściany przed uszkodzeniem”. W udostępnionej dokumentacji, nie ma sal operacyjnych. W związku z powyższym, prosimy o potwierdzenie, że listwy odbojowe należy przyjąć zgodnie z rysunkami wykończenia pięter, opisem technicznym architektury i przedmiarami budowlanymi.

Odpowiedź: Potwierdzamy. Zapis o salach operacyjnych znalazł się w opisie przez pomyłkę.

47. Dotyczy sufitów podwieszanych. W opisie technicznym opisano sufit „Sufity kasetonowe rozbieralne 60x120 z płyt GK laminowanych folią PCW (...) płyty o wymiarach 60x120cm na podkonstrukcji T24, krawędź D2”. Ten sam sufit na rysunkach rzutów sufitów ma płyty z krawędzią A. Prosimy o informację, którą krawędź płyt należy przyjąć w płytach tego rodzaju sufitu.

Odpowiedź: Prawidłową krawędzią dla tego typu sufitów jest krawędź A.

48. Prosimy o informację, czy w zakresie prac jest dostawa i montaż szklenia nad ladą, zaznaczonego na rysunku „PW-AW-08-LADA RECEPCJI”.

Odpowiedź: Tak. Jest w zakresie. Szklenie jest integralną częścią lada.

49. Prosimy o informację, w jakiej kolorystyce mają być wykonane parapety wewnętrzne.

Odpowiedź: Parapety wewnętrzne w kolorystyce jasno kremowej lub jasno szarej. Ostateczny wybór zostanie dokonany w trakcie realizacji na podstawie dostarczonych przez Wykonawcę próbek.

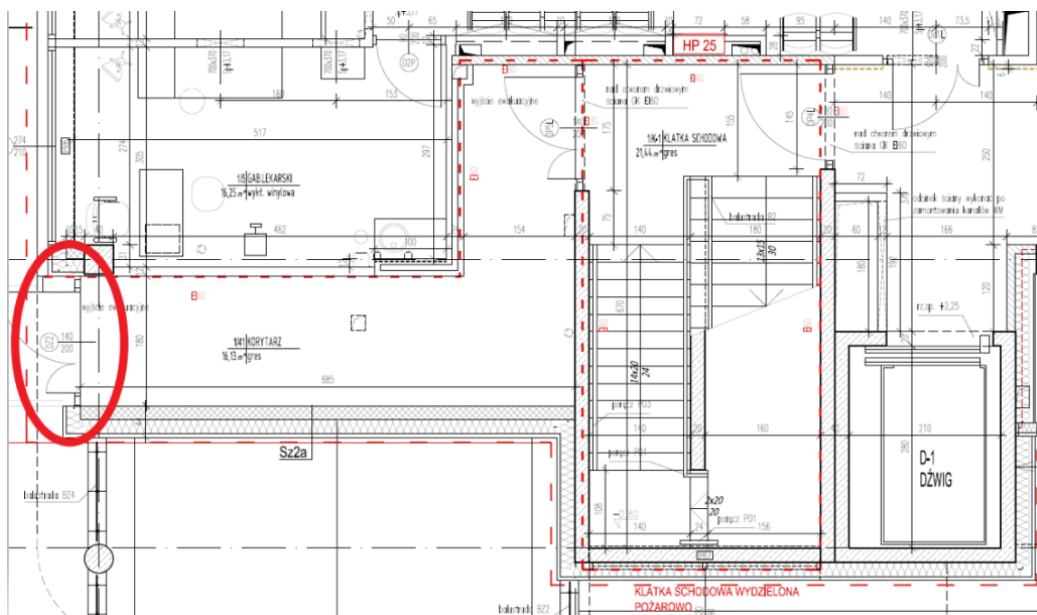
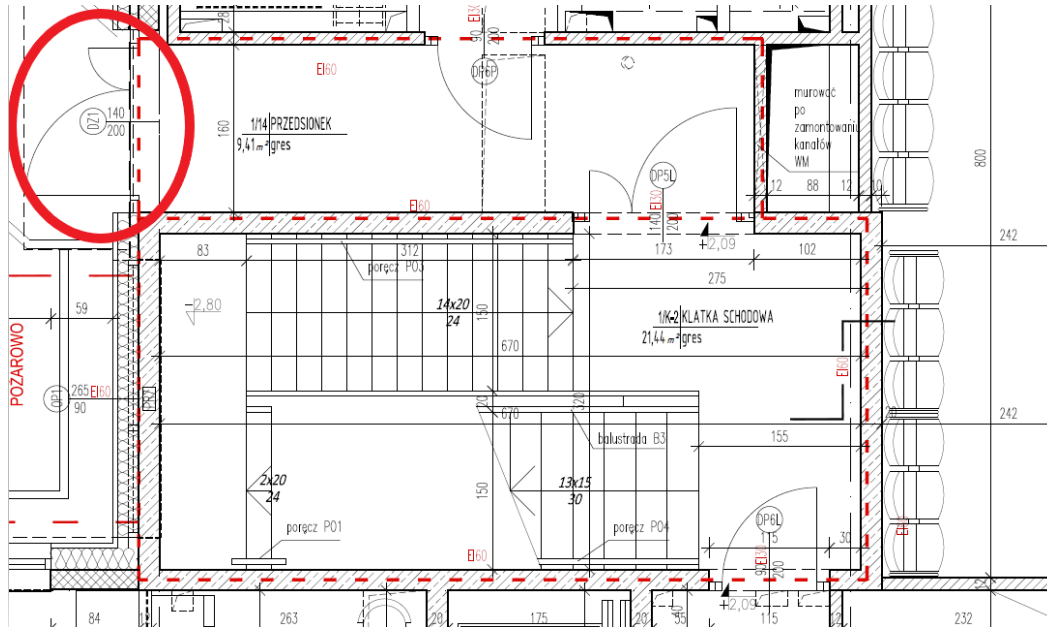
50. Dotyczy pozycji nr 60 przedmiaru robót budowlanych. Prosimy o potwierdzenie, że w pozycji nr 60 przedmiaru robót budowlanych Zamawiający pisząc „tynki wewnętrzne zwykłe” ma na myśli tynki cementowo-wapienne.

Odpowiedź: Tak, tynki cementowo-wapienne

51. Dotyczy pozycji nr 61 przedmiaru robót budowlanych. Prosimy o potwierdzenie, że pozycja nr 61 dotyczy wykonania tynku cienkowarstwowego na siatce.

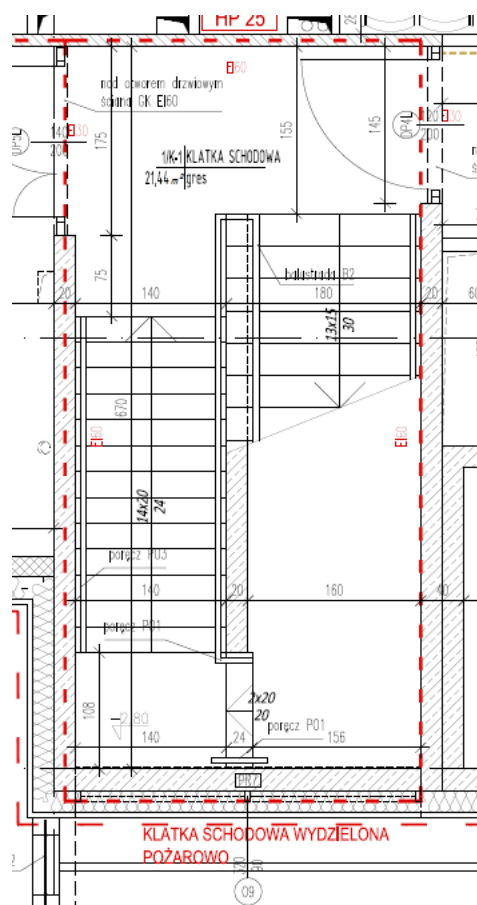
Odpowiedź: Tak, jest to tynk pocieniony na siatce.

52. Zgodnie z rzutami kondygnacji klatka schodowa oraz przedsionek są wydzielone pożarowo EI60. Prosimy o informację czy w związku z powyższym drzwi DZ1 oraz drzwi DZ2 nie powinny mieć odporności ogniowej EI30.



Odpowiedź: Nie ma wymagań odporności pożarowej dla drzwi DZ1 i DZ2.

53. Zgodnie z rzutami kondygnacji klatka schodowa 1/K-1 jest wydzielona pożarowo EI60. Prosimy o informację czy w związku z powyższym okna O9 nie powinny mieć odporności ogniowej EI30.



Odpowiedź: Nie ma wymagań odporności pożarowej dla okna O9.

54. Prosimy o wyjaśnienie zapisu widniejącego w zestawieniu **PW-AZ-01 DRZWI WEW** dotyczącego trwałości mechanicznej drzwi min. klasa C4 zgodnie z PN-EN 16034:2014 oraz trwałości mechanicznej klasa C54 zgodnie z PN-EN 16034:2014. Podana klasa odnosi się do odporności na korozję natomiast przytoczona norma dotyczy odporności ogniowej i dymoszczelności. Prosimy o weryfikację i ewentualną korektę zapisów.

Odpowiedź: Nastąpiły pomyłki w opisach klas wytrzymałości i trwałości drzwi. Prawidłowy zapis powinien być: „KLASA WYTRZYMAŁOŚCI MECHANICZNEJ DRZWI - min3(zgodnie z PN-EN 1192:2001); TRWAŁOŚĆ MECHANICZNA min. klasa 6 zgodnie z PN-EN 12400:2004”.

55. Czy ze względu na występowanie sufitu podwieszanego w pom. 3/16 SALA KONFERENCYJNA Zamawiający wymaga zabudowę ścianki mobilnej powyżej toru jezdnych?

Odpowiedź: Tak. Podobnie jak pozostałe ściany działowe w celu zapewnienia izolacji akustycznej między dwiema częściami sali konferencyjnej, kiedy będą użytkowane jako podzielone ścianką mobilną.

56. Proszę o udostępnienie rzutu konstrukcji oraz tabeli zbiorczej pod panele fotowoltaiczne.

Odpowiedź: W projekcie przewidziano 40 szt. paneli fotowoltaicznych. Montaż z użyciem systemowych konstrukcji wsporczych z profili aluminiowych i/lub stalowych do dachów płaskich w 5 rzędach po 8 szt. Montaż paneli w układzie wertykalnym pod kątem 25°. Montaż konstrukcji

wsporczych do dachu bezinwazyjny – balastowy lub klejony.

57. Proszę o podanie grubości profili z/g Z 200 użytych do konstrukcji zadaszania altanki śmietnikowej.

Odpowiedź: Zakłada się wykonanie altanki śmietnikowej w technologii modułowej z użyciem elementów przewidzianych dla tego typu rozwiązań.

58. Prosimy o potwierdzenie, że Zamawiający nie dopuszcza zamiany rozwiązania elewacji z wentylowanej - płyty włókno- cementowe na elewację w systemie ETICS.

Odpowiedź: Potwierdzamy

59. Proszę o podanie grubości profili odbojnicy 40x40 użytej do konstrukcji altanki śmietnikowej.

Odpowiedź: Zgodnie z odpowiedzią na pytanie nr 57.

60. Proszę o udostępnienie zestawienia stali do wykonania altanki śmietnikowej.

Odpowiedź: Zgodnie z odpowiedzią na pytanie nr 57.

61. W związku z tym, że do oferty należy dołączyć kosztorysy ofertowe, prosimy o udostępnienie kosztorysów w wersji edytowalnej ath.

Odpowiedź: Kosztorysy zostały udostępnione w wersji .pdf

62. Prosimy o informację, z jakiego materiału oraz jakiej wysokości cokół, należy wykonać w pomieszczeniach, gdzie będzie wykładzina winylowa?

Odpowiedź: Cokoły utworzone przez wywinicie wykładziny podłogowej na ściany na wysokość 10cm.

63. Prosimy o informację, z jakiego materiału oraz jakiej wysokości cokół, należy wykonać w pomieszczeniach, gdzie będzie wykładzina winylowa rozporządzające ładunki elektrostatyczne?

Odpowiedź: Cokoły utworzone przez wywinicie wykładziny na ściany na wysokość 10cm.

64. Prosimy o informację, z jakiego materiału oraz jakiej wysokości cokół, należy wykonać w pomieszczeniach, gdzie będzie wykładzina dywanowa?

Odpowiedź: Listwy przypodłogowe drewnopochodne wysokości 8cm z wykończeniem w kolorze dębu nawiązujące do wykończenia drzwi wewnętrznych.

65. Prosimy o informację, z jakiego materiału oraz jakiej wysokości cokół, należy wykonać w pomieszczeniach, gdzie będzie posadzka epoksydowa?

Odpowiedź: Należy zastosować cokoły w formie wyprowadzenia posadzki epoksydowej na wysokość min. 6cm na ścianę z zastosowaniem wyoblenia zgodnie z technologią producenta posadzki, na przykład z zastosowaniem fasety z zaprawy epoksydowej wykonanej na taśmie dylatacyjnej.

66. Prosimy o informację, z jakiego materiału oraz jakiej wysokości cokół, należy wykonać w pomieszczeniach, gdzie będą płytki gresowe?

Odpowiedź: Należy zastosować cokół wysokości 8cm z gresu z płytek cokołowych będących elementem wybranej kolekcji płytek gresowych.

67. Prosimy o informację, z jakiego materiału oraz jakiej wysokości cokół, należy wykonać w na klatkach schodowych?

Odpowiedź: Analogicznie jak przy pozostałych posadzkach gresowych – płytki cokołowe z wybranej kolekcji wysokości 8cm.

68. Prosimy o informacje, czy w pomieszczeniach mokrych pod płytkami gresowymi, należy wykonać folie w płynie na posadzce?

Odpowiedź: Tak

69. Prosimy o informację, czy pod płytkami w miejscach fartuchów umywalkowych, należy wykonać folie w płynie?

Odpowiedź: Tak

70. Dotyczy dokumentu „Przy Agorze PROJ zestawienie” w którym występuje taki zapis: „8 drzew oraz 8 krzewów/ grup krzewów (o łącznej powierzchni 100m²); przesadzenie 1 drzewa; zabezpieczenie pielęgnacja zieleni przeznaczona do zachowania - wg zestawienia tabelarycznego”. Nawiązując do tego zapisu prosimy o przekazanie zestawienia tabelarycznego drzew oraz krzewów, które należy przesadzić lub pozostawić i zabezpieczyć.

Odpowiedź: Mapa z zaznaczonymi drzewami, krzewami do usunięcia znajduje się w udostępnionej dokumentacji (folder „Agora bud.” rysunki: PZT-01 -500.pdf i PZT-02 -250.pdf).

71. Prosimy o informację, czy w zakres Zamówienia wchodzi pielęgnacja zieleni? Jeśli tak, to prosimy o informację na jaki czas należy ją wycenić?

Odpowiedź: Pielęgnacja zieleni nie wchodzi w zakres zamówienia.

72. Prosimy o informację, ile znaków, tablic drogowych istniejących należy przenieść oraz zaadaptować?

Odpowiedź: Według przedmiaru branży drogowej

73. Biorąc pod uwagę specyfikę obiektu prosimy o informację czy Zamawiający wyrazi zgodę na zmianę urządzenia windy D1 z napędem hydraulicznym na windę z napędem ciernym (wciągarka w szybie). Poniżej argumenty przemawiające na korzyść urządzenia z napędem ciernym:

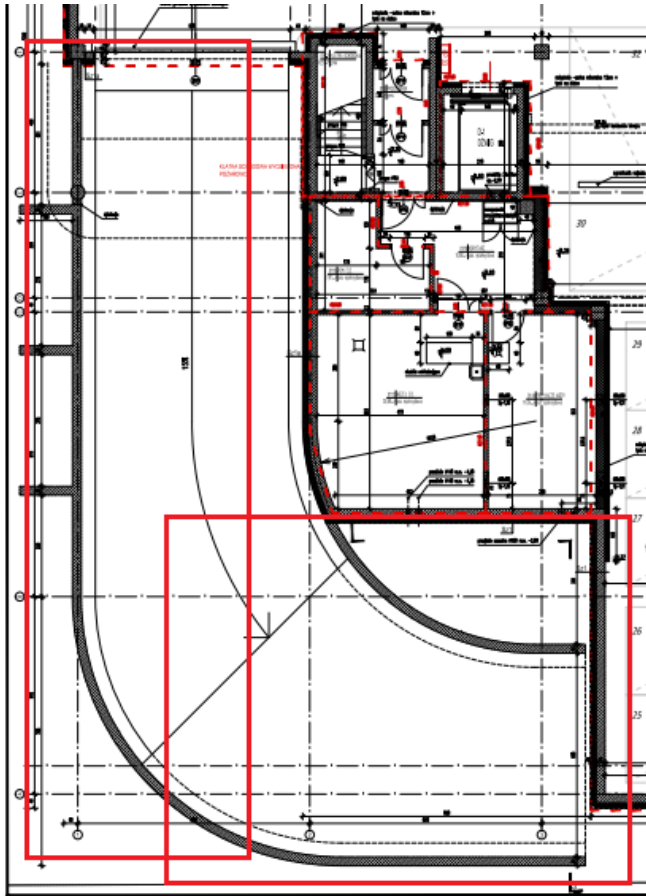
- zapotrzebowanie mocy dla windy hydraulicznej ok. 20 kW, dla windy z napędem ciernym ok. 8 kW,
- prędkość windy hydraulicznej max. 0,64 m/s, windy z napędem ciernym 1 m/s,
- optymalna ilość startów windy hydraulicznej to 40 startów / godz., (może być niewystarczająca w przychodni), winda z napędem ciernym 180 / 240 startów / godz.
- winda z napędem ciernym, bezobsługowa nie potrzebuje maszynowni,
- winda z napędem hydraulicznym wymaga kontroli stanu oleju, połączeń hydraulicznych, zaworów, zabezpieczeń podszybi i maszynowni, głośna praca, niebezpieczeństwo wylania ciepłego oleju, zapach,
- w przypadku wysokich temperatur w pomieszczeniach, winda hydrauliczna może stawać i nie pracować aż do schłodzenia oleju.

Odpowiedź: Zamawiający wyraża zgodę na zmianę windy z napędem hydraulicznym na windę z napędem ciernym pod warunkiem zachowania wymiarów kabiny umożliwiających korzystanie przez osoby na wózkach inwalidzkich i możliwości transportu pacjenta leżącego oraz zapewnienia parametrów użytkowych niegorszych niż w windzie hydraulicznej pod względem zużycia energii, awaryjności i kosztów utrzymania.

74. Jeżeli nie ma możliwości zmiany na windę z napędem ciernym proszę o doprecyzowanie, ile startów na godzinę jest przez Zamawiającego wymagane.

Odpowiedź: Jest możliwość zamiany na windę z napędem ciernym pod warunkami opisanymi w odpowiedzi na pytanie nr 73.

75. Prosimy o opisanie wykończenia ściany części podziemnej nie będącej w styku z garażem.



Odpowiedź: Założono pozostawienie tych części ścian jako surowych betonowych pod warunkiem estetycznego wykonania ich powierzchni.

76. Prosimy o informację, czy ścianę rampy wjazdowej wykończoną tynkiem, należy malować.

Odpowiedź: Wykończenie tej części ściany tynkiem barwionym w masie lub malowanym o wyglądzie możliwie najbardziej zbliżonym do surowego betonu.

77. Prosimy o opisanie wykończenia attyki pionowej dachów D1, D2, D3, D4 oraz tarasu T1 i poziomej dachów D2, D3, D4 oraz tarasu T1.

Odpowiedź:

Dach D1 – attyka pionowa (od strony wewnętrznej):

- membrana EPDM
- termoizolacja EPS – 15,0cm
- ścianka attykowa żelbetowa – 25,0cm
- od strony zewnętrznej – kontynuacja Sz2

Dachy D2, D3 – attyka pionowa (od strony wewnętrznej):

- membrana EPDM
- termoizolacja EPS – 5,0cm
- ścianka attykowa żelbetowa – 15,0cm
- od zewnątrz:
- płyta elewacyjna aluminiowo-kompozytowa – 0,4cm
- pustka wentylowana – 4,6cm
- wełna mineralna z welonem szklanym – 10,0cm

-ścianka atykowa żelbetowa – 15,0cm
Dach D4 – atyka pionowa (obustronnie):

-membrana EPDM
-termoizolacja EPS –10,0cm
-ścianka atykowa żelbetowa – 25,0cm

Dachy D2, D3, D4 – atyka pozioma:

-blacha aluminiowa
-mata separacyjna
-płyta OSB-3 - 2,0cm
-termoizolacja EPS – 5,0cm

Taras T1 – atyka pionowa (od strony wewnętrznej):

-płyta włóknocementowa mocowana mechanicznie – 0,8cm
-membrana EPDM
-termoizolacja EPS –10,0cm
-ścianka atykowa żelbetowa – 15,0cm
od strony zewnętrznej – kontynuacja Sz2

Taras T1 – atyka pozioma:

-płyta tarasowa analogiczna jak na tarasie
-membrana EPDM
-termoizolacja EPS –5,0cm

78. Prosimy o informację dotyczącą wykończenia gładzi okiennych i drzwiowych.

Odpowiedź: Wykończenie gładzi okiennych i drzwiowych płytą włóknocementową. Detal wykończenia gładzi przykładowego okna pokazano na rys. AD-02 projektu wykonawczego architektoniczno – budowlanego.

79. Prosimy o podanie właściwości izolacji termicznej EPS na dachach.

Odpowiedź: Styropian EPS 100 izolacyjność termiczna $\lambda_d \leq 0,036$ [W/mK], wytrzymałość na ściskanie min (CS(10) 100 kPa).

80. Prosimy o uzasadnienie stosowania profili zimnogiętych Z co 60 cm na atykach.

Odpowiedź: Profile zimnogięte Z na atykach przewidziano jako elementy do montażu płyty OSB pod obróbkę blacharską atyki. Możliwa zamiana na inne mocowanie zapewniające stabilność montażu.

81. Prosimy o informację, czy litery i logo na elewacji mają być podświetlane.

Odpowiedź: Nie przewidziano podświetlania logo i liter na elewacji. Wykonawca w złożonej ofercie powinien ująć doprowadzenie prądu do wykonania podświetlenia w przyszłości.

82. Prosimy o potwierdzenie, iż grubość szkła balustrad zewnętrznych wynosi 2 cm.

Odpowiedź: Grubość szkła podano na podstawie przykładowego rozwiązania podobnych balustrad dostępnego na rynku. Należy przyjąć łączną grubość warstw szkła klejonego 2cm.

83. Prosimy o potwierdzenie, iż grubość szkła daszka szklanego wynosi 1,5 cm.

Odpowiedź: Grubość szkła podano na podstawie przykładowego rozwiązania podobnych daszków dostępnego na rynku. Należy przyjąć łączną grubość warstw szkła klejonego 1,5cm.

84. Prosimy o potwierdzenie, że żaluzje dachowe nie muszą spełniać żadnych wymagań akustycznych (hałas urządzeń sięga maksymalnie do 65dB(A)).

Odpowiedź: Nie ma żadnych wymagań akustycznych dla żaluzji dachowych.

85. Według przedmiaru grubość warstwy wełny mineralnej w dachu nad wejściami wynosi 9 cm, według opisu technicznego wynosi ona 10 cm. Prosimy o wyjaśnienie rozbieżności.

Odpowiedź: Należy wykonać warstwę wełny grubości 10 cm – poprawiono w przedmiarze.

86. Według przedmiaru (poz. 213) na dachu występuje tylko jedna kłapa oddymiająca, na rzucie dachu kłapy są dwie. Prosimy o weryfikację i modyfikację przedmiaru.

Odpowiedź: Uwaga słuszna, poprawiono przedmiar na 2 kłapy.

87. Prosimy o potwierdzenie, że wydłużenie okresu gwarancji według kryterium oceny ofert dotyczy wyłącznie gwarancji na roboty budowlano-montażowe, natomiast gwarancja na dostarczone urządzenia i sprzęt będzie obowiązywać na okres 36 m-cy.

Odpowiedź: Tak, w kryterium oceny ofert pod uwagę będzie brana gwarancja na roboty budowlano- montażowe, natomiast gwarancja na dostarczone urządzenia i sprzęt zgodnie z rozdziałem IV ust. 4 SWZ.

88. Prosimy o potwierdzenie, że obowiązek i koszty wykonywania przeglądów serwisowych urządzeń, wymaganych zapisami kart gwarancyjnych producentów urządzeń, w okresie gwarancji 36 m-cy będzie obciążał Zamawiającego i nie należy go ujmować w ofercie.

Odpowiedź: Tak, Zamawiający potwierdza.

89. Prosimy o potwierdzenie, że obowiązek i koszt bieżącej konserwacji i eksploatacji instalacji, urządzeń i sprzętu będzie obciążał Zamawiającego i nie należy go ujmować w ofercie.

Odpowiedź: Tak, Zamawiający potwierdza.

90. Prosimy o potwierdzenie, że koszt wymiany materiałów i części eksploatacyjnych zużywalnych będzie obciążał Zamawiającego i nie należy go ujmować w ofercie.

Odpowiedź: Tak, Zamawiający potwierdza.

91. Prosimy o potwierdzenie, że dostawa i montaż SUW dla sterylizatorni według projektu technologii medycznej nie wchodzi w zakres zamówienia.

Odpowiedź: Dostawa i montaż SUW dla sterylizatorni wchodzi w zakres zamówienia. Należy ująć w cenie oferty. Aktualny przedmiar technologii medycznej w załączeniu.

92. Przedmiary robót przyłącza sieci ciepłej, przyłączy wod-kan oraz przekładki wody nie zawierają pozycji dotyczących rozbiórek i odtworzenia nawierzchni, prosimy o uzupełnienie.

Odpowiedź: Uzupełniono w przedmiarze. Dodano osobny rozdział. Uzupełniony przedmiar w załączeniu.

93. Przedmiary robót przyłącza sieci ciepłej oraz przyłączy wod-kan nie zawierają pozycji dotyczących zajęcia pasa ruchu i ewentualnej tymczasowej organizacji ruchu, prosimy o uzupełnienie.

Odpowiedź: Uzupełniono w przedmiarze. Dodano osobny rozdział. Uzupełniony przedmiar w załączeniu.

94. Prosimy o wyjaśnienie jakie roboty należy wycenić w pozycji 9 d.1 przedmiaru przyłączy sieci ciepłowniczej. Prosimy o wskazanie opisu prac w dokumentacji projektowej.

Odpowiedź: Pozycja kosztorysowa została wykasowana. Została umieszczona w przedmiarze omyłkowo.

95. Udostępniony projekt wentylacji i klimatyzacji nie zawiera rysunku WM-10 Rzut dachu - rozmieszczenie urządzeń. Prosimy o uzupełnienie.

Odpowiedź: Rzut dachu – rozmieszczenie urządzeń, rysunek WM-10 w załączeniu.

96. Według opisu projektu wentylacji i klimatyzacji układ klimatyzacji pion 1 ma się składać w

jednostek wewnętrznych o mocy 4,5kW (2 szt) oraz 3,6kW (1 szt). Według rzutu 1 piętra wszystkie jednostki wewnętrzne mają moc 3,6kW (3 szt). Prosimy o wskazanie, które wielkości mocy chłodniczej jednostek wewnętrznych są właściwe.

Odpowiedź: Pion 1 należy wykonać zgodnie z opisem projektu wentylacji i schematami instalacji freonowej - 2 jednostki wewnętrzne o mocy 4,5kW dobrano dla pomieszczenia 2.30 sala fizykoterapii i jedna jednostka wewnętrzna o mocy 3,6kW dla poczekalni

97. Według opisu projektu wentylacji i klimatyzacji układ klimatyzacji pion 4 ma się składać w jednostek wewnętrznych o mocy 2,2kW (3 szt) oraz 2,8 kW (1 szt). Według rzutów parteru i 1 piętra wszystkie jednostki wewnętrzne mają moc 2,2kW. Prosimy o wskazanie, które wielkości mocy chłodniczej jednostek wewnętrznych są właściwe.

Odpowiedź: Pion 4 należy wykonać zgodnie z opisem projektu wentylacji i schematami instalacji freonowej - jednostkę wewnętrzną o mocy 2,8kW dobrano dla pomieszczenia 2.10 sterylizatornia

98. Prosimy o informację czy Zamawiający dopuszcza wykonanie zabezpieczenia instalacji rurowych prowadzonych na dachu płaszczem wykonanym z blachy ocynkowanej.

Odpowiedź: Proszę o wycenę zabezpieczenia instalacji z aluminium.

99. Zgodnie z projektem przyłączy wod-kan, ze zbiornika wód deszczowych do budynku wyprowadzony jest przewód tłoczny z przeznaczeniem do instalacji podlewania zieleni. W projekcie instalacji wewnętrznych wod-kan nie ujęto instalacji do nawadniania zieleni, prosimy o uzupełnienie.

Odpowiedź: Ze zbiornika retencyjnego wód opadowych zaprojektowano instalację do podlewania zieleni. Dobór pompy do podlewania. Do podlewania przewiduje się pompę zatapialną, głębinową, z króćcem ssawnym.

Dane robocze:

Przepływ 3 m³/h

Wysokość podnoszenia 40m

Max wysokość tłoczenia 64,46m

Dobrano pompę głębinową z sterownikiem montowanym na rurociągu tłocznym wewnątrz pomieszczeń TW15-SE-306EM-PNP/3.

Na ścianie garażu projektuje się sterowanie pompą na rurociągu tłocznym ze zbiornika z wyprowadzeniem przewodu tłoczego dn25 pehd do hydrantu ogrodowego HO.

Uzupełniony rysunek WK-1 w załączeniu. Uzupełniono w przedmiarze. Dodano osobny rozdział 5.3

100. Prosimy o podanie specyfikacji odwodnienia liniowego garażu – szerokość, rodzaj koryta, rodzaj rusztu

Odpowiedź: Korytka polimerobetonowe grzebieniowe szerokości 100mm wysokość 50mm. Brak rusztu.

101. Przedmiar instalacji wod-kan zawiera pozycje dotyczące kabin natryskowych dla niepełnosprawnych (poz. 133 d.4) oraz kabin natryskowych z brodzikiem 90x90 (poz. 134 d.4). Zgodnie z projektem technologii medycznej natryski należy wykonać jako kratki w podłodze oraz zasłonki wodoodporne. Prosimy o korektę pozycji przedmiarowych.

Odpowiedź: Natryski dla pacjentów są przyjęte jako kratki w podłodze. Natryski dla personelu są przyjęte jako brodziki pom. 3/15, 2/8 poprzez syfon do pionu pom 2/26 ,2/27 do kratki ściekowej. Poprawiono w przedmiarze poz. 133 d.4 na kratkę ściekową + zasłonki wodoodporne. Poz. Koszt. 134 d.4 zostaje bez zmian. Poprawiony przedmiar

102. Przedmiar instalacji wod-kan przewiduje dostawę prawie wszystkich (oprócz jednej sztuki) baterii umywalkowych w wersji bezdotykowej, co wiąże się ze zwiększonym kosztem

inwestycyjnych a nie jest wymogiem technologicznym. Prosimy o potwierdzenie lub korektę przedmiaru robót.

Odpowiedź: W związku z panującymi warunkami pandemii w przychodni przyjęto zastosowanie baterii bezdotykowych (oprócz pomieszczeń gospodarczych). Mogą być zastosowane np. baterie łokciowe lub nadgarstkowe, (w pomieszczeniach socjalnych elektroniczne z regulacją przepływu) w innych pomieszczeniach bez regulacji przepływu itp.

103. Dotyczy pozycji „294 d.1.14.3” występującej w przedmiarze „Przy Agorze bud przed inws”. Prosimy o informację, ile furtek należy przewidzieć do wykonania? Czy należy wykonać dwie furtki, zgodnie z rysunkiem „PW-DFA-02 OGRODZENIE”, czy tylko jedną zgodnie z przedmiarem?

Odpowiedź: Należy wykonać dwie furtki zgodnie z rysunkiem „PW-DFA-02 OGRODZENIE”. Zmianę wprowadzono w przedmiarze.

104. Prosimy o przekazanie specyfikacji materiałowej bram przesuwnych oraz furtek, które należy wykonać w przedmiotowym Zamówieniu. Specyfikacja ta jest niezbędna w celu wykonania rzetelnej wyceny.

Odpowiedź:

1. Brama przesuwna sterowana elektrycznie z przeciwwagą- światło przejazdu 980cm. Długość skrzydła z przeciwwagą: 1330cm. Brama oparta na 3 zespołach jezdnych. Dwa portale prowadzące, słupki portali prowadzących 2x(80x80mm), słupek najazdowy 80x80mm. Profil główny ramy 80x80, wypełnienie -profile 40x40mm, światło pomiędzy profilami 70mm.
2. Brama przesuwna sterowana elektrycznie z przeciwwagą- światło przejazdu 250cm. Długość bramy z przeciwwagą: 400cm. Brama oparta na 2 zespołach jezdnych. Jeden portal prowadzący, słupki portalu prowadzącego 2x(80x80mm), słupek najazdowy 80x80mm. Profil główny ramy 80x80, wypełnienie -profile 40x40mm, światło pomiędzy profilami 70mm.
3. Furtki 2 szt. rozwierane jednoskrzydłowe, światło przejścia 120cm, podłączone do systemu kontroli dostępu. Profil obwodowy 60x40mm, wypełnienie – profile 40x40mm, światło pomiędzy profilami 70mm. Furtki i bramy z profili stalowych cynkowanych ogniowo i lakierowanych proszkowo na kolor ciemnoszary RAL 7016.

105. Zgodnie z poz. nr 168 w przedmiarze „Przy Agorze bud przed inws” w niektórych pomieszczeniach należy wykonać płytki gresowe o wymiarach 30x30cm. Pragniemy jednak zauważyć, że zgodnie z dokumentacją rysunkową oraz dokumentem „Przy Agorze PW opis a-b” płytki o takich wymiarach nie występują. Prosimy o informacje, czy należy takie płytki wykonać? Jeśli tak, to prosimy o zestawienie pomieszczeń, w których należy je wykonać?

Odpowiedź: Płytki o tych wymiarach nie występują. Nastąpiła pomyłka w opisie pozycji w przedmiarze. Pozycja 168 dotyczy posadzek z płyt gresowych 120x60cm, które należy wykonać według opisu i części rysunkowej. Poprawiono opis przedmiaru.

106. W przedmiarze „Przy Agorze bud przed inws” nie ma pozycji uwzględniającej wykładziny winylowe przeznaczone do pomieszczeń mokrych. Pragniemy jednak zauważyć, że zgodnie z dokumentacją rysunkową oraz dokumentem „Przy Agorze PW opis a-b” takie wykładziny występują i należy je wykonać. Przedmiary sporządzone na podstawie rysunków oraz opisu wskazują na ilość 78,6 m². Prosimy o weryfikację przedmiarów.

Odpowiedź: Uwaga uwzględniona w przedmiarze.

107. Zgodnie z poz. nr 161 w przedmiarze „Przy Agorze bud przed inws” w pomieszczeniu „Archiwum” należy wykonać „Płytę podposadzkowa betonowa grub 16 cm - zbrojenie rozproszone”. Pragniemy jednak zauważyć, że zgodnie z dokumentacją rysunkową oraz

dokumentem „Przy Agorze PW opis a-b” w tym pomieszczeniu należy wykonać „Wylewka betonowa zbrojona– 8cm”. Prosimy o informację, jakie podłoże pod posadzkę należy wykonać w danym pomieszczeniu?

Odpowiedź: Uwaga uwzględniona w przedmiarze.

108. Zgodnie z poz. nr 33 w przedmiarze „Przy Agorze drogi przed inws 15.06.2022” ilość obrzeży betonowych wynosi 205 m. Pragniemy jednak zauważyć, że z dokumentacji rysunkowej wynika, że ich ilość jest większa i wynosi około 354,91 m. Prosimy o weryfikację przedmiarów.

Odpowiedź: Prawidłowa ilość projektowanych obrzeży to 362mb. Poprawiono w przedmiarze.

109. Zgodnie z poz. nr 35 w przedmiarze „Przy Agorze drogi przed inws 15.06.2022” ilość krawężników betonowych wym. 15x30 wynosi 58,3 m. Pragniemy jednak zauważyć, że z dokumentacji rysunkowej wynika, że ich ilość jest większa i wynosi około 174,1 m. Prosimy o weryfikację przedmiarów.

Odpowiedź:

Prawidłowa ilość projektowanych krawężników 15x30 cm to 69,5 (w tym 4,75mb krawężników wtopionych). Krawężniki rampy zjazdowej nie są ujęte w kalkulacji projektu drogowego. Dodatkowo zwraca się uwagę że w pasie drogowym ulicy należy stosować krawężniki 20x30 cm w ilości 60,2mb (zgodnie z przedmiarem). Poprawiono przedmiar - 45mb krawężnika zostało ujęte w przedmiarze dla części "Architektura i konstrukcja" wraz z wykonaniem ław pod krawężniki (w dziale 1.14 p: Zjazd do garażu)

110. W związku z treścią § 1 ust. 1pkt 4 Załącznik nr 5 do SWZ - wzór umowy zwracamy się z prośbą o zmianę terminu przedłożenia harmonogramu rzeczowo- terminowego z 7 na 14 dni od podpisania umowy.

Odpowiedź: W § 1 ust.4 projektowanych postanowień umowy zmienia się termin przedłożenia harmonogramu na 14 dni.

111. W związku z treścią § 1 ust. 6 Załącznik nr 5 do SWZ - wzór umowy zwracamy się o wyjaśnienie jakie konkretnie prace Zamawiający rozumie jako konieczne do wykonania, aby "przedmiot zamówienia spełniał cel jakiego ma służyć"? Zwracamy uwagę, że przedmiot zamówienia powinien być zaprojektowany w sposób, aby mógł funkcjonować jako przychodnia, a wykonawca robót budowlanych wykona tylko prace wynikające z projektu i nie powinien być zobowiązany do jego weryfikacji pod kątem : "przydatności do celu". Prosimy o potwierdzenie, że wykonawca nie jest zobowiązany weryfikować czy obiekt jest zaprojektowany prawidłowo jako przychodnia zdrowia?

Odpowiedź: Przedmiot zamówienia jest zaprojektowany jako przychodnia zdrowia. Powyższe zatem oznacza, że prace mają być wykonane w sposób zgodny ze wszelkimi wymogami prawa budowlanego, w taki sposób aby ich efekt spełniał cel ich realizacji, a zatem, żeby obiekt mógł być dopuszczony do użytkowania jako przychodnia zdrowia. Zamawiający nie podziela poglądu Wykonawcy co do tego, że profesjonalista w tej branży nie jest w stanie odczytać znaczenia użytego tu sformułowania.

112. W związku z treścią § 2 ust. 2 Załącznik nr 5 do SWZ - wzór umowy zwracamy się o potwierdzenie, że chodzi tylko o wady istotne? Zwracamy uwagę, że zgodnie z utrwalonym orzecznictwem Zamawiający nie może odmówić dokonania odbioru całego zamówienia tylko ze względu na ujawnienie wad nieistotnych - w takim wypadku normalną praktyką jest wpisanie ich do protokołu odbioru końcowego z terminem na ich usunięcie.

Odpowiedź: Problematykę tę reguluje § 12 ust. 11 zał. nr 5 do swz – Projektowane postanowienia umowy.

113. W związku z treścią § 6 ust. 23 Załącznik nr 5 do SWZ - wzór umowy zwracamy się o wyjaśnienie dlaczego Zamawiający wymaga, aby protokoły były spisywane bez zastrzeżeń? Wskazujemy, że właśnie przy odbiorze prac powinno się wskazywać wszystkie zastrzeżenia i ustalać sposób ich usunięcia a nie odmawiać podwykonawcy podpisania protokołu, gdyż Zamawiający nie akceptuje protokołów z zastrzeżeniami. Taka postawa może prowadzić do powstania roszczeń po stronie podwykonawców, a nie zabezpieczać Zamawiającego przed nimi.

Odpowiedź: Z treści § 6 ust. 23 nie wynika, że Zamawiający wymaga spisywania protokołów bez zastrzeżeń, lecz że dopiero taki protokół jest podstawą wypłaty wynagrodzenia. Zasady odbiorów określone są w § 12.

114. W związku z treścią § 6 ust. 13) Załącznik nr 5 do SWZ - wzór umowy, zwracamy się z prośbą o wydłużenie terminu przedłożenia Zamawiającemu poświadczonej za zgodność z oryginałem kopii zawartej umowy o podwykonawstwo do 14 dni od zawarcia takiej umowy. Obecne realia obiegu i akceptacji umów w **profesjonalnych** firmach budowlanych, w których obowiązują normy jakości i wypracowane standardy postępowań nie pozwalają na tak krótki czas akceptacji umów. Warto również zauważyć, że Zamawiający w par. 6, ustęp 10 dał sobie możliwość akceptacji projektów umów o podwykonawstwo w terminie 14 dni od dnia przedłożenia umowy, czyli 2 razy więcej.

Odpowiedź: Zamawiający wyraża zgodę na wydłużenie terminu do 14 dni.

115. W związku z treścią § 11 ust. 4) Załącznik nr 5 do SWZ - wzór umowy zwracamy się o potwierdzenie, że chodzi o karę umowną naliczaną za zwłokę w usunięciu wady w okresie przed podpisaniem protokołu odbioru końcowego? Inaczej duplikowała by się ona z karą z § 11 ust. 3)

Odpowiedź: Tak, § 11 ust. 1 pkt 4 umowy nie dotyczy okresu gwarancji i rękojmi.

116. W związku z treścią § 11 ust. 1 pkt 2) Załącznik nr 5 do SWZ - wzór umowy, zwracamy się z prośbą o obniżenie wysokości kary z 0,1% na 0,05% wartości brutto za każdy dzień zwłoki w wykonaniu przedmiotu umowy.

Odpowiedź: Tak, Zamawiający wyraża zgodę.

117. W związku z treścią § 11 ust. 1 pkt 3) Załącznik nr 5 do SWZ - wzór umowy, zwracamy się z prośbą o obniżenie wysokości kary z 0,1% na 0,05% wartości brutto za każdy dzień zwłoki w usunięciu wad stwierdzonych w okresie gwarancji i rękojmi.

Odpowiedź: Tak, Zamawiający wyraża zgodę.

118. W związku z treścią § 11 ust. 8) Załącznik nr 5 do SWZ - wzór umowy, zwracamy się z prośbą o obniżenie wysokości kary za nieprzedłożenie do zaakceptowania projektu umowy o podwykonawstwo lub projektu jej zmiany z 1% do kwoty 5 tys. złotych. Zaproponowana w treści umowy przez Zamawiającego wartość 1% od całości wynagrodzenia brutto wynikającego z § 3 ust. 1 umowy jest kwotą wygórowaną, niewspółmierną i nieproporcjonalną do wagi ewentualnego „przewinięcia” Wykonawcy. Warto również zauważyć, że ewentualne niespełnienie przez Wykonawcę wymienionego w tym ustępie obowiązku w żaden sposób nie wpłynie na realizację celu nadrzędnego jakim jest terminowe i prawidłowe wykonanie przedmiotu zamówienia. Dodatkowo niewspółmiernie wysokie wartości kar zaburzają relacje równego traktowania stron, a także mogą wpłynąć na podwyższenie ofert Wykonawców, którzy muszą kalkulować wszelkie ryzyka.

Odpowiedź: Tak, Zamawiający wyraża zgodę.

119. W związku z treścią § 11 ust. 9) Załącznik nr 5 do SWZ - wzór umowy, zwracamy się z prośbą o obniżenie wysokości kary za nieprzedłożenie poświadczony za zgodność z oryginałem kopii umowy o podwykonawstwo lub jej zmiany z 1% do kwoty 5 tys. złotych. Zaproponowana w treści umowy przez Zamawiającego wartość 1% od całości wynagrodzenia brutto wynikającego z § 3 ust. 1 umowy jest kwotą wygórowaną, niewspółmierną i nieproporcjonalną do wagi ewentualnego „przewinienia” Wykonawcy. Warto również zauważyć, że ewentualne niespełnienie przez Wykonawcę wymienionego w tym ustępie obowiązku w żaden sposób nie wpłynie na realizację celu nadrzędnego jakim jest terminowe i prawidłowe wykonanie przedmiotu zamówienia. Dodatkowo niewspółmiernie wysokie wartości kar zaburzają relacje równego traktowania stron, a także mogą wpłynąć na podwyższenie ofert Wykonawców, którzy muszą kalkulować wszelkie ryzyka.

Odpowiedź: Tak, Zamawiający wyraża zgodę.

120. W związku z treścią § 11 ust. 10) Załącznik nr 5 do SWZ - wzór umowy, zwracamy się z prośbą o obniżenie wysokości kary za brak zmiany umowy o podwykonawstwo w zakresie terminu zapłaty z 1% do kwoty 5 tys. złotych. Zaproponowana w treści umowy przez Zamawiającego wartość 1% od całości wynagrodzenia brutto wynikającego z § 3 ust. 1 umowy jest kwotą wygórowaną, niewspółmierną i nieproporcjonalną do wagi ewentualnego „przewinienia” Wykonawcy. Warto również zauważyć, że ewentualne niespełnienie przez Wykonawcę wymienionego w tym ustępie obowiązku w żaden sposób nie wpłynie na realizację celu nadrzędnego jakim jest terminowe i prawidłowe wykonanie przedmiotu zamówienia. Dodatkowo niewspółmiernie wysokie wartości kar zaburzają relacje równego traktowania stron, a także mogą wpłynąć na podwyższenie ofert Wykonawców, którzy muszą kalkulować wszelkie ryzyka.

Odpowiedź: Tak, Zamawiający wyraża zgodę.

121. W związku z treścią § 11 ust. 14) Załącznik nr 5 do SWZ - wzór umowy, zwracamy się z prośbą o obniżenie wysokości kary w przypadku nie przekazania lub nie odebrania dokumentacji powykonawczej od Wykonawcy, z przyczyn leżących po stronie Wykonawcy z 5% do 1% wartości wskazanej w par. 3, ustęp 1. Zaproponowana w treści umowy przez Zamawiającego wartość 5% od całości wynagrodzenia brutto wynikającego z § 3 ust. 1 umowy jest kwotą wygórowaną, niewspółmierną i nieproporcjonalną do wagi ewentualnego „przewinienia” Wykonawcy. Warto również zauważyć, że ewentualne niespełnienie przez Wykonawcę wymienionego w tym ustępie obowiązku w żaden sposób nie wpłynie na realizację celu nadrzędnego jakim jest terminowe i prawidłowe wykonanie przedmiotu zamówienia. Dodatkowo niewspółmiernie wysokie wartości kar zaburzają relacje równego traktowania stron, a także mogą wpłynąć na podwyższenie ofert Wykonawców, którzy muszą kalkulować wszelkie ryzyka.

Odpowiedź: Tak, Zamawiający wyraża zgodę.

122. W związku z treścią § 11 ust. 15) Załącznik nr 5 do SWZ - wzór umowy, zwracamy się z prośbą o:

- obniżenie wysokości kary w przypadku niezastosowania się do zapisów umieszczonych w Dokumentacji Projektowej/OPZ, dotyczących zabezpieczenia terenu robót< liczone za każde zidentyfikowane zdarzenie przez Zamawiającego z 1% do 5 tys. złotych . Zaproponowana w treści umowy przez Zamawiającego wartość 1% od całości wynagrodzenia brutto wynikającego z § 3 ust. 1 umowy jest kwotą wygórowaną, niewspółmierną i nieproporcjonalną do wagi ewentualnego „przewinienia” Wykonawcy. Warto również zauważyć, że ewentualne niespełnienie przez Wykonawcę wymienionego w tym ustępie

obowiązku w żaden sposób nie wpłynie na realizację celu nadrzędnego jakim jest terminowe i prawidłowe wykonanie przedmiotu zamówienia. Dodatkowo niewspółmiernie wysokie wartości kar zaburzają relacje równego traktowania stron, a także mogą wpłynąć na podwyższenie ofert Wykonawców, którzy muszą kalkulować wszelkie ryzyka.

Odpowiedź: § 11 ma 6 ustępów. Jeśli chodzi o § 11 ust. 1 pkt 15 zmienia się wysokość kary z 1% wartości brutto przedmiotu umowy na 5 tys. zł. za każde zidentyfikowane zdarzenie.

- dokładne określenie katalogu zdarzeń, które Zamawiający uzna za jako niezastosowanie się do zapisów zawartych w Dokumentacji Projektowej/OPZ. Zawarty w tym ustępie zapis jest ogólny i może być różnie interpretowany przez strony, co stwarza zagrożenie np. niezasadnego karania Wykonawcy. Zwracamy uwagę, że obowiązki Kierownika Budowy wprost wynikają z zapisów ustawy Prawo Budowlane, a także stosownych rozporządzeń ws bezpieczeństwa i higieny pracy.

Odpowiedź: Zamawiający pozostaje przy postanowieniach § 11 ust. 1 pkt 15. Odwołują się one jednoznacznie do obowiązków w dokumentacji projektowej i OPZ w zakresie zabezpieczenia terenu robót. Jak najbardziej są więc możliwe do skonkretyzowania i ustalenia.

123. W związku z treścią § 11 ust. 15) Załącznik nr 5 do SWZ - wzór umowy zwracamy się o wyjaśnienie dlaczego kara została przewidziana na poziomie tak znacznie przewyższającym standardy rynkowe? Zwykle jest to określona kwota, jak 10 tysięcy za przypadek, tymczasem Zamawiający wskazał 1 % wartości brutto przedmiotu umowy, o której mowa w § 3 ust. 1 umowy, co jest karą bardzo wygórowaną.

Odpowiedź: W § 11 ust. 1 pkt 15 zmienia się wysokość kary z 1% wartości brutto przedmiotu umowy na 5 tys. zł. za każde zidentyfikowane zdarzenie.

124. W związku z treścią § 11 ust. 2 Załącznik nr 5 do SWZ - wzór umowy zwracamy się o wyjaśnienie jaką karę Zamawiający zapłaci za niewykonanie swoich zobowiązań, w szczególności w przypadku odstąpienia od umowy z przyczyn od niego zależnych, skoro w ustępie tym zastrzegł, że "Strony zastrzegają sobie prawo do odszkodowania uzupełniającego przenoszącego wysokość kar umownych do wysokości rzeczywiście poniesionej szkody." jednak pominął jakiejkolwiek kary na rzecz Wykonawcy?

Odpowiedź: Postanowienie to jest odzwierciedleniem przepisów Kodeksu cywilnego o odszkodowaniu i ogólnych zasad odpowiedzialności odszkodowawczej. Ustalanie wysokości odszkodowania odbywać się zatem będzie zgodnie z przepisami Kc.

125. W związku z treścią § 13 ust. 7 Załącznik nr 5 do SWZ - wzór umowy zwracamy się o wyjaśnienie o jakich "kosztach finansowych" poza kosztami wykonania zastępczego, mowa w tym ustępie?

Odpowiedź: Postanowienie to również odwołuje się do ogólnych zasad Kodeksu cywilnego dotyczących odpowiedzialności odszkodowawczej (art. 566, 574 w zw. z 638 i 656 Kc).

126. W związku z treścią § 14 ust. 2 pkt 3), 4), 6) i 7) Załącznik nr 5 do SWZ - wzór umowy zwracamy się o potwierdzenie, że przed odstąpieniem z powodu którejkolwiek z tych przyczyn Zamawiający wezwie uprzednio Wykonawcę do zaniechania uchybień wyznaczając mu rozsądny termin?

Odpowiedź: Ponownie pomyłka w numeracji, zapewne dotyczy § 14 ust. 1 pkt 3-4, 6-7. Tak, przed odstąpieniem z powodu tych przyczyn Zamawiający wezwie Wykonawcę do usunięcia w wyznaczonym terminie wskazanych przyczyn do odstąpienia

127. W związku z treścią § 17 Załącznik nr 5 do SWZ - wzór umowy zwracamy się o potwierdzenie, że za informacje poufne nie będą uważane żadne informacje powszechnie dostępne lub znane, jak też ujawnione w trakcie trwania przetargu, a także dotyczące faktu

pozyskania i prowadzenia realizacji zamówienia? Zwracamy uwagę, że zapisy paragrafu 17 są bardzo szerokie i niejasne, zdające się nie uwzględniać, iż przedmiot umowy realizowany będzie w wyniku publicznego przetargu nieograniczonego, gdzie informacje dot. Zamawiającego, jego sytuacji ekonomicznej, warunków realizacji itp. nie są, a nawet nie powinny być zachowane w poufności. Np. jeżeli Zamawiający stałby się niewypłacalny lub zaprzestałby zapłaty wynagrodzenia, to zgodnie z ust. 2 Wykonawca miałby utrzymywać to w ścisłej tajemnicy? Jakie "informacje organizacyjne" Zamawiającego są poufne?

Odpowiedź: Kwestie te reguluje ustawa o dostępie do informacji publicznej

128. W związku z treścią Załącznik nr 2 do SWZ do umowy DOKUMENT GWARANCYJNY PKT II LIT. C) oraz pkt III lit j) -zwracamy się o wyjaśnienie do czego odsyła "gwiazdka" na końcu punktów?

Odpowiedź: Zamawiający wykreśla gwiazdkę.

129. W związku z treścią Załącznik nr 2 do SWZ do umowy DOKUMENT GWARANCYJNY PKT II LIT. C) zwracamy się o potwierdzenie, że nie chodzi tutaj o urządzenia, w szczególności takie jak windy (dźwigi osobowe) itp., których nawet dwukrotna awaria nie jest niczym niezwykłym, a z pewnością nie jest powodem do ich wymiany na nowe?

Odpowiedź: Zamawiający wykreśla gwiazdkę

Zapytanie nr 17

1. Dotyczy grubości płyty fundamentowej. Zgodnie z przekrojem architektury „PW-A-10-PRZEKRÓJ 3-3” część budynku poza obrysem nadziemna w osiach E-B jest posadowiona na płycie fundamentowej gr. 50cm, natomiast część w osiach B-A na płycie fundamentowej gr. 30cm. Natomiast na rzucie konstrukcyjnym „K01_RZUT PŁYTY FUNDAMENTOWEJ” jest odwrotnie: płyta fundamentowa w osiach E-B ma 30cm, a w osiach B-A 40cm grubości. Prosimy o wyjaśnienie tej rozbieżności i jednoznaczne określenie grubości płyt fundamentowych.

Odpowiedź: Poprawne rozwiązanie według projektu konstrukcji. Rysunek architektury został poprawiony.

2. Dotyczy konstrukcji stalowej na dachu. Prosimy o określenie klas zabezpieczeń ppoż i antykorozyjnych konstrukcji stalowej oraz sposobu zabezpieczenia.

Odpowiedź: Brak wymagań odporności pożarowej dla elementów konstrukcji stalowych na dachu poza ogólnym wymaganiem NRO. Elementy podestów pod centrale wentylacyjne zabezpieczone antykorozyjnie przez cynkowanie ogniowe. Elementy konstrukcji płotka żaluzjowego cynkowane ogniowo i lakierowane proszkowo na kolor RAL 7045 wg rys. AD-03.

Zamawiający zmienia termin składania ofert na dzień **14.10.2022 r. godz. 10:00**

Udzielane przez Zamawiającego w toku niniejszego postępowania odpowiedzi na pytania stanowią integralną część specyfikacji warunków zamówienia.

W załączeniu:

Załączniki nr 1– 2.

DYREKTOR

Samodzielnego Publicznego Zespołu Zakładów
Lecznictwa Otwartego Warszawa-Żoliborz

(-) *lek. med. Małgorzata Zaława - Dąbrowska*