

PROJEKT BUDOWLANY

LICZBA TOMÓW - III

TOM I. PROJEKT ZAGOSPODAROWANIA TERENU

NAZWA INWESTYCJI	Budowa drogi gminnej na odcinku Niedamowo – Hamerbark
MIEJSCE INWESTYCJI	Województwo Pomorskie Powiat Kościerski Jedn. Ewid. 220604_2 Gmina Kościerzyna Obręb 0017 Niedamowo Dz. nr 414 (414/1), 184 (184/1), 172/1 , 188 , 231/2 (231/8), 231/5 (231/10), 413 (413/1), 231/6, (231/12), 231/7 (231/14), 248 (248/1), 249 (249/1), 250, 232/6 (232/7, 232/8), 217 (217/1), 236 (236/1), 235 , 241 , 237/4 (237/5), 220/2 (220/5), 213/1 , 222 (222/1)
NAZWA INWESTORA	Wójt Gminy Kościerzyna ul. Strzelecka 9 83-400 Kościerzyna
PROJEKTOWAŁ BRANŻA DROGOWA	mgr inż. Szczepan Guziński upr. POM/0502/PBD/21 do projektowania bez ograniczeń w specjalności inżynierskiej drogowej
SPRAWDZIŁ BRANŻA DROGOWA	mgr inż. Kazimierz Sarnowski upr. nr: 4457/Gd/90 w specjalności konstrukcyjno – inżynierskiej w zakresie dróg i lotniskowych dróg startowych oraz manipulacyjnych
KATEGORIA OBIEKTU	IV, XXV, XXVI
SPIS ZAWARTOŚCI	Część Opisowa Część Graficzna

Luty 2022 r.

Spis Treści

CZĘŚĆ OPISOWA	3
1. PRZEDMIOT I ZAKRES INWESTYCJI	3
1.1. Przedmiot inwestycji	3
1.2. Inwestor	3
1.3. Jednostka projektowa	3
1.4. Podstawa opracowania	3
1.5. Lokalizacja inwestycji	3
1.6. Cel i zakres inwestycji	3
1.7. Materiały wyjściowe	4
2. ISTNIEJĄCY STAN ZAGOSPODAROWANIA TERENU	5
2.1. Formy zagospodarowania terenu	5
2.2. Warunki geologiczne	5
2.3. Tereny objęte ochroną konserwatorską i opieką nad zabytkami	6
2.4. Tereny zamknięte	6
2.5. Ujęcia wody	6
2.6. Istniejąca infrastruktura techniczna	6
2.7. Charakterystyka zieleni istniejącej	6
2.8. Charakterystyka istniejącej drogi gminnej	6
2.9. Ruch drogowy	7
2.10. Powiązania komunikacyjne z istniejącą siecią dróg publicznych	7
2.11. Obiekty inżynierskie	7
2.12. Odwodnienie drogi	7
3. PROJEKTOWANE ZAGOSPODAROWANIE TERENU	7
3.1. Informacje ogólne	7
3.2. Skrzyżowania	8
3.3. Zjazdy	8
3.4. Odwodnienie	8
3.5. Gospodarka zielenią	8
3.6. Kanał Technologiczny	10
4. ISTNIEJĄCE I PZEWIDYWANE ZAGOŻENIA DLA ŚRODOWISKA	10
4.1. Oddziaływanie akustyczne	10
4.2. Zanieczyszczenie powietrza	11
4.3. Wpływ na wody powierzchniowe i gruntowe	11
4.4. Wpływ na florę i faunę	11
5. ZESTAWIENIE POWIERZCHNI POSZCZEGÓLNYCH CZĘŚCI ZAGOSPODAROWNIA TERENU	11
6. OBSZAR ODDZIAŁYWANIA OBIEKTU	11
CZĘŚĆ RYSUNKOWA	13

CZĘŚĆ OPISOWA

1. PRZEDMIOT I ZAKRES INWESTYCJI

1.1. Przedmiot inwestycji

Opracowanie niniejsze jest projektem budowlanym dla zamierzenia inwestycyjnego „Budowa drogi gminnej na odcinku Niedamowo – Hamerbark”. Zakres opracowania obejmuje budowę drogi na odcinku 1,46 km.

1.2. Inwestor

Inwestorem zadania jest Wójt Gminy Kościerzyna, z siedzibą w Kościerzynie przy ulicy Strzeleckiej 9. Zarządcą Drogi Gminnej jest Wójt Gminy Kościerzyna a zadania zarządcy realizuje Zakład Komunalny Gminy Kościerzyna z siedzibą w Starym Nadleśnictwie.

1.3. Jednostka projektowa

Dokumentację projektową na potrzeby w/w inwestycji opracowuje G1 Szczepan Guziński zam. ul. Władysława Jagiełły 12 w miejscowości Korne Gmina Kościerzyna.

1.4. Podstawa opracowania

Podstawą opracowania jest umowa pomiędzy Gminą Kościerzyna a G1 Szczepan Guziński.

1.5. Lokalizacja inwestycji

Całe zamierzenie inwestycyjne zlokalizowane jest w województwie pomorskim, w powiecie Kościerskim, na obszarze gminy wiejskiej Kościerzyna w miejscowości Niedamowo i Hamerbark. Zamierzenie w przeważającej większości zlokalizowane będzie poza terenem zabudowy.

1.6. Cel i zakres inwestycji

Celem całej inwestycji jest wykonanie połączenia miejscowości Niedamowo z miejscowością Hamerbark.

Dokumentacja niniejsza została opracowana w celu uzyskania Decyzji o Zezwoleniu na Realizację Inwestycji Drogowej zamierzenia budowlanego polegającego na: „Budowa drogi gminnej na odcinku Niedamowo – Hamerbark”.

Zakres robót objętych projektem obejmuje:

- roboty przygotowawcze i pomiarowe,
- wycinkę drzew i krzewów,
- roboty rozbiórkowe,
- roboty ziemne powierzchniowe wykonywane mechanicznie (usunięcie humusu, wykopy, koryto pod konstrukcję nawierzchni chodnika i zjazdów, nasypy),
- odcinkowe obramowanie krawężnikiem lub opornikiem,
- wykonanie podbudowy pomocniczej z mieszanki związanej cementem,
- wykonanie podbudowy zasadniczej z mieszanki niezwiązanej kruszywem,
- wykonanie nawierzchni drogi i zjazdów z betonu asfaltowego,
- wykonanie nawierzchni zjazdów z kostki betonowej,
- wykonanie rowów przydrożnych i ścieków korytkowych,
- humusowanie i obsianie skarp i poboczy,
- odcinkowe umocnienie skarp i rowów,
- montaż oznakowania pionowego,

1.7. Materiały wyjściowe

- Specyfikacja istotnych warunków zamówienia;
- Mapa do celów projektowych;
- Decyzja o środowiskowych uwarunkowaniach wydana dnia 20 kwietnia 2022 r. przez Wójta Gminy Kościerzyna,
- Miejscowe plany zagospodarowania przestrzennego,
- Wizja lokalna w terenie,
- Wytyczne/opinie/uzgodnienia instytucji,
- Programy: AutoCad,
- Ustawa o szczególnych zasadach przygotowania i realizacji inwestycji w zakresie dróg publicznych z dnia 10 kwietnia 2003 r. tj. z dnia 29 czerwca 2018 r. (Dz.U. z 2018 r. poz. 1474)
- Ustawa z dnia 21 marca 1985r. o drogach publicznych (Dz. U. z 2007r. Nr 19, poz. 115 z późn. zm.)
- Rozporządzenie Ministra Transportu i Gospodarki Morskiej z dnia 2 marca 1999r. w sprawie warunków technicznych, jakim powinny odpowiadać drogi publiczne i ich usytuowanie (Dz. U. Nr 43 z dnia 14 maja 1999r. z późn. zm.);
- Rozporządzenie Ministra Transportu, Budownictwa i Gospodarki Morskiej z dnia 25 kwietnia 2012r. w sprawie ustalania geotechnicznych warunków posadowienia obiektów budowlanych (Dz. U. 2012 poz. 463);
- Rozporządzenie Ministra Infrastruktury, z dnia 3 lipca 2003 r., w sprawie szczegółowych warunków technicznych dla znaków i sygnałów drogowych oraz urządzeń bezpieczeństwa ruchu drogowego i warunków ich umieszczania na drogach (Dz. U. Nr 220, poz. 2181);

- Inne obowiązujące normy i wytyczne z zakresu budownictwa drogowego i branżowego.

2. ISTNIEJĄCY STAN ZAGOSPODAROWANIA TERENU

2.1. Formy zagospodarowania terenu

Droga gminna klasy technicznej D przebiega w środkowej części województwa pomorskiego, na terenie Pojezierza Kaszubskiego. Projektowany odcinek drogi stanowi połączenie miejscowości Niedamowo z miejscowością Hamerberg. Droga przebiega przez obszar powiatu kościerskiego, na terenie gminy Kościerzyna – Gmina Wiejska.

2.2. Warunki geologiczne

Dla potrzeb prac projektowych zlecono wykonanie badania podłoża gruntowego. Na podstawie przeprowadzonych badań terenowych, w oparciu o normę PN-81/B-03020 dokonano oceny podłoża przez wydzielenie warstw geotechnicznych. Z podziału na warstwy wyłączono nasypy budowlane i nasypy niekontrolowane, które jako niejednorodne nie mogą być jednoznacznie określone pod względem cech fizyko-mechanicznych.

Uwzględniając genezę, stan i rodzaj gruntów wydzielono następujące warstwy geotechniczne:

Warstwa I Pyły piaszczyste, piaski gliniaste, plastyczne i twaroplastyczne o stopniu plastyczności IL

(n) = 0,31. Pyły piaszczyste są to grunty tiksotropowe. Pod wpływem obciążeń dynamicznych ich parametry wytrzymałościowe zbliżają się do zera. Grunty warstwy I są gruntami, spoistymi, nieskonsolidowanymi o symbolu konsolidacji C według PN-81/B-03020.

Warstwa II Piaski gliniaste, twaroplastyczne o stopniu plastyczności

Grunty warstwy II są gruntami morenowymi, spoistymi, nieskonsolidowanymi o symbolu konsolidacji B według PN-81/B-03020.

Warstwa III Piaski drobne, wilgotne, średnio zagęszczone o stopniu zagęszczenia ID (n) = 0,50.

Warstwa IV Piaski średnie, wilgotne, średnio zagęszczone o stopniu zagęszczenia ID (n) = 0,52.

Warstwa V Żwiry, wilgotne, średnio zagęszczone o stopniu zagęszczenia ID (n) = 0,58.

Na podstawie Rozporządzenia Ministra Transportu, Budownictwa i Gospodarki Morskiej z dnia 25 kwietnia 2012 r. w sprawie ustalenia geotechnicznych warunków posadowienia obiektów budowlanych (Dz. U. 2012 nr 463) i po przeanalizowaniu opracowania pt. Ustalenie geotechnicznych warunków

posadowienia dokumentacja badań podłoża gruntowego wraz z opinią geotechniczną wykonaną dla określenia warunków gruntowo-wodnych do projektu konstrukcji nawierzchni drogi stwierdzono proste warunki gruntowe. Biorąc pod uwagę warunki gruntowo-wodne oraz stopień skomplikowania konstrukcji projektowanego obiektu zalicza się go do **I kategorii geotechnicznej**.

2.3. Tereny objęte ochroną konserwatorską i opieką nad zabytkami

W bezpośrednim sąsiedztwie projektowanej budowy drogi nie występują obiekty objęte ochroną konserwatorską w postaci zabytków wpisanych do rejestru zabytków oraz włączonych do wojewódzkiej ewidencji zabytków. Wzdłuż planowanej drogi nie występują zabytki archeologiczne.

2.4. Tereny zamknięte

Na projektowanym odcinku drogi krajowej nie występują tereny zamknięte.

2.5. Ujęcia wody

Na projektowanym odcinku w bezpośrednim sąsiedztwie pasa drogi krajowej nie występują ujęcia wód pitnych.

2.6. Istniejąca infrastruktura techniczna

Na projektowanym odcinku drogi w miejscowości Hamerbark występuje uzbrojenie podziemne oraz naziemne. Na pozostałym odcinku brak jest uzbrojenia.

2.7. Charakterystyka zieleni istniejącej

W wyniku planowanej przebudowy drogi dojdzie do usunięcia drzew, które kolidują z realizacją planowanej inwestycji, rosnących wzdłuż pobocza drogi. Dominującymi gatunkami drzew są: sosna pospolita, brzoza brodawkowata, dąb szypułkowy, topola osika.

2.8. Charakterystyka istniejącej drogi gminnej

Droga gminna na odcinku objętym zakresem opracowania ma przekrój jednojezdniowy. Nawierzchnia gruntowa. Szerokość istniejącej jezdni wynosi od 4,50 – 5,0 m.

W obecnym stanie droga nie zapewnia jej użytkownikom odpowiedniego komfortu podróży i warunków bezpieczeństwa.

Szerokość istniejącego pasa drogi gminnej wynosi od 3,0 do 10 metrów.

2.9. Ruch drogowy

Droga gminna prowadzi głównie ruch lokalny.

2.10. Powiązania komunikacyjne z istniejącą siecią dróg publicznych

Droga gminna nie łączy się z innymi drogami publicznymi.

2.11. Obiekty inżynierskie

Na projektowanym odcinku nie występują obiekty inżynierskie.

2.12. Odwodnienie drogi

Z uwagi na charakter terenów przez, które przebiega droga odwodnienie nawierzchni drogi odbywa się głównie poprzez układ rowów przydrożnych prowadzących wody z uwagi na korzystne warunki gruntowe bezpośrednio do gruntu.

3. PROJEKTOWANE ZAGOSPODAROWANIE TERENU

3.1. Informacje ogólne

Zaprojektowano budowę drogi gminnej o długości 1,46 km. Droga będzie miała przekrój szlakowy z poboczami utwardzonymi kruszywem łamanym o szerokości 0,75 m.

Szerokość projektowanej jezdni wynosi 5,00 m. Zaprojektowano zjazdy na przyległe do pasa drogowego tereny rolnicze i mieszkaniowe.

W planie droga posiada 10 łuków poziomych. W profilu podłużnym droga 28 łuków pionowych.

Niweletę jezdni dostosowano do istniejącego terenu, planowanych zjazdów oraz do potrzeb odwodnienia. Niweletę jezdni założono w osi drogi i pokazano w części rysunkowej.

3.2. Skrzyżowania

Droga gminna nie łączy się z innymi drogami publicznymi.

3.3. Zjazdy

Utwardzone zostaną wszystkie zjazdy i skrzyżowania z drogami wewnętrznymi na projektowanym odcinku drogi.

3.4. Odwodnienie

Odwodnienie nawierzchni drogi odbywać się będzie głównie poprzez układ rowów przydrożnych trawiastych.

Z uwagi na charakter terenów przez, które przebiega droga odwodnienie nawierzchni drogi odbywać się będzie głównie poprzez układ rowów przydrożnych prowadzących wody z uwagi na korzystne warunki gruntowe bezpośrednio do gruntu. Odcinkowo rowy przydrożne na dużych spadkach niwelety wzmocniono płytami ażurowymi 60x40x10 oraz poprzez zastosowanie narzutu kamiennego wraz z palisadami drewnianymi. Odcinkowo zaprojektowano ściek betonowy trójkątny oraz skarpowy wg KPED.

3.5. Gospodarka zielenią

Planowana inwestycja realizowana będzie w obszarze, który został już w znacznym stopniu przekształcony antropogenicznie. Wprawdzie realizacja prac budowlanych nie będzie wiązać się z zajęciem terenów zielonych pod planowaną infrastrukturę jednak z uwagi na niską wartość przyrodniczą występującej na dokumentowanym obszarze flory, jej zniszczenie nie spowoduje znacznych strat dla środowiska naturalnego. Oddziaływania tego typu są integralnie związane z zakresem robót i w zasadzie nie mogą zostać wyeliminowane.

Szata roślinna na terenie przydrożnym nie przedstawia większych walorów przyrodniczych, dlatego też nie wymaga szczególnych zabiegów ochronnych. Występują tu gatunki roślin charakterystyczne dla obszarów silnie zmienionych przez człowieka.

Na drzewach przewidzianych do usunięcia ani w najbliższym sąsiedztwie drogi nie stwierdzono występowania gatunków objętych ochroną prawną.

W koronach drzew nie stwierdzono gniazd ptaków, w pniach nie stwierdzono dziupli. W ramach rekompensaty za usunięte drzewa planuje się nowe nasadzenia w postaci drzew z gatunków rodzimych np. Takich jak głóg pospolity, jarząb pospolity, brzoza brodawkowata, jesion wyniosły.

Na poboczu drogi dominują gatunki pospolite takie jak: mniszek lekarski, babka lancetowata, bylica piołun, perz właściwy, koniczyna biała, tasznik pospolity, krwawnik pospolity, koniczyna łąkowa, ostrożeń polny, wiechlina roczna, wiechlina łąkowa, kupkówka pospolita, koniczyna polna.

Przy drodze rosną m.in. drzewa z gat.: jesion wyniosły, topola osika, brzoza brodawkowata, jabłoń dzika, świerk pospolity, dąb szypułkowy, buk pospolity, sosna zwyczajna, topola mieszaniec.

Głównymi typami siedliskowymi sąsiadującymi z drogą planowaną do budowy są:

Las świeży - (Lśw) - to siedliska żyzne i bardzo żyzne, świeże. Występuje na glebach brunatnych, przeważnie wyługowanych, niekiedy kwaśnych lub właściwych, glebach płowych właściwych. Próchnica mullowa lub mull typowy. Gleby te wytworzone są z glin zwałowych, piasków akumulacji lodowcowej zalegających na glinach zwałowych, piasków pylastych i pyłów, lessów, często z utworami jurajskimi i kredowymi w podłożu. Są to gliny, piaski gliniaste, niekiedy luźne na glinach lub warstwowane gliną, także utwory pyłowe zwykłe do ilastych.

Siedliska bez wyraźnych wpływów wód gruntowych lub pod wpływem słabych wód gruntowych krótkookresowych.

Runo na ogół, na skutek ocienienia drzewostanu niezbyt rozwinięte. Charakteryzuje się występowaniem roślin zakwitających wczesną wiosną, przed rozwojem liści na drzewach (tzw. aspekt wiosenny), takich jak: fiołek leśny, przylaszczka, zawilec gajowy, miodunki. Rośliny te w większości do lipca (po dojrzaniu nasion) zanikają.

Las mieszany świeży – (LMśw) to siedliska średnio żyzne, świeże. Występuje na glebach brunatnych wyługowanych lub kwaśnych, glebach płowych właściwych lub bielcowanych, niekiedy glebach bielcowych skrytobielcowych, bielcowych właściwych lub glebach rdzawych, przeważnie z próchnicą typową. Gleby te wytworzone są z piasków i żwirów akumulacji lodowcowej, zalegających niekiedy na glinach zwałowych, z piasków akumulacji wodnolodowcowej, przymorenowych, z piasków akumulacji wodnolodowcowej z przewagą materiału lokalnego z piasków nieokreślonej genezy oraz lessów. Są to piaski luźne do gliniastych, warstwowane wkładkami gliniastymi, niekiedy na podłożu glin, piaski gliniaste, pylaste na utworach pyłowych zwykłych. Charakterystyczną cechą tych gleb jest także występowanie próchnicy nadkładowej typu moder.

W wyniku planowanej przebudowy drogi dojdzie do usunięcia drzew, które kolidują z realizacją planowanej inwestycji, rosnących wzdłuż pobocza drogi.

Tabela: Szacunkowe ilości oraz gatunki drzew kolidujących z realizacją planowanej inwestycji, które przewidziane są do usunięcia:

Lp.	Gatunek drzew	Ilość drzew [szt.]	Obwód pnia na wysokości 1,30 m	Stan zdrowotny
1	jesion wyniosły	1	187	drzewo schorowane
2	topola osika	14	46, 34, 32, 43, 42, 45, 25, 50, 19, 21, 18, 32, 38, 27	dobry
3	brzoza brodawkowata	5	230, 180, 140, 119, 131	dobry
4	topola osika	10	31, 42, 28, 37, 30, 32, 40, 37, 45, 27,	dobry
5	jabłoń dzika	1	82	dobry
6	świerk pospolity	2	130, 128	dobry
7	dąb szypułkowy	2	130, 87	dobry
8	brzoza brodawkowata	4	140, 68, 58, 70	dobry
9	dąb szypułkowy	2	86, 104	dobry
10	brzoza brodawkowata	8	87, 167, 72, 58, 84, 66, 72	dobry
11	buk pospolity	2	78, 68	dobry
12	brzoza brodawkowata	18	51, 79, 101, 28, 87, 91, 69, 38, 33, 84, 30, 61, 77, 79, 92, 97, 78, 65	dobry
13	brzoza brodawkowata	15	57, 17, 78, 64, 34, 50, 35, 18, 17, 71, 36, 54, 50, 58, 71	dobry
14	brzoza brodawkowata	13	65, 74, 65, 82, 63, 90, 79, 72, 61, 65, 91, 80, 98	dobry
15	olsza czarna	24	13-45	dobry
16	świerk pospolity	13	12-32	dobry
17	brzoza brodawkowata	2	230, 267	dobry
18	topola mieszaniec	2	360, 450	dobry

3.6. Kanał Technologiczny

Wystąpiono z wnioskiem do Kancelarii Prezesa Rady Ministrów – Ministra Cyfryzacji z wnioskiem o zwolnienie z obowiązku budowy kanału technologicznego.

4. ISTNIEJĄCE I PZEWIDYWANE ZAGROŻENIA DLA ŚRODOWISKA

4.1. Oddziaływanie akustyczne

Na obecnym etapie w bezpośrednim sąsiedztwie drogi, nie występują przekroczenia hałasu wymagające dodatkowych zabiegów związanych z ochroną akustyczną. Po wybudowaniu drogi emisja hałasu nie zmieni się.

4.2. Zanieczyszczenie powietrza

Przedmiotowe przedsięwzięcie jako inwestycja drogowa zlokalizowana w miejscu już funkcjonującej drogi, zakładająca poprawę warunków ruchu drogowego, może jedynie zmniejszyć swój negatywny wpływ na środowisko.

4.3. Wpływ na wody powierzchniowe i gruntowe

Na całym odcinku drogi zlokalizowany jest ciągły system rowów drogowych. Odprowadzanie wód deszczowych za pośrednictwem rowu odwadniającego, biegnącego równoległe do drogi, nie stanowi żadnego zagrożenia dla stanu wód powierzchniowych, gdyż darnń wyścielająca rowy zatrzymuje około 40 ÷ 90% zanieczyszczeń mechanicznych (głównie zawiesiny i piaski).

4.4. Wpływ na florę i faunę

Ze względu przebieg drogi po istniejącym pasie szlaku drogi jej wpływ na florę i faunę w otoczeniu drogi nie ulegnie znaczącej zmianie. Poszerzenie istniejącego pasa drogowego poprzez zajęcie terenu stanowiącego głównie tereny leśne jest wymuszone koniecznością wykonania odwodnienia. Przy projektowaniu elementów odwodnienia powierzchniowego ograniczono do niezbędnego minimum zajmowanie przez pas drogowy dodatkowych terenów. Również wycinka istniejącego drzewostanu ograniczona została do niezbędnego minimum.

5. ZESTAWIENIE POWIERZCHNI POSZCZEGÓLNYCH CZĘŚCI ZAGOSPODAROWNIA TERENU

- Powierzchnia projektowanej drogi: ok. 7593,00 m²
- Powierzchnia projektowanych drogi: ok. 729,00 m²
- Powierzchnia łączna projektowanych skarp i zieleni: ok. 7 500 m²

6. OBSZAR ODDZIAŁYWANIA OBIEKTU

Obszar oddziaływania projektowanego obiektu jest analizowany w odniesieniu do obowiązujących przepisów zawierających regulacje odnoszące się do odległości obiektów i urządzeń budowlanych od innych obiektów i granic nieruchomości oraz wprowadzających związane z tym obiektem ograniczenia w

zagospodarowaniu, w tym zabudowy tego terenu. Lista przepisów, mogących mieć zastosowanie przy określaniu obszaru oddziaływania projektowanego obiektu:

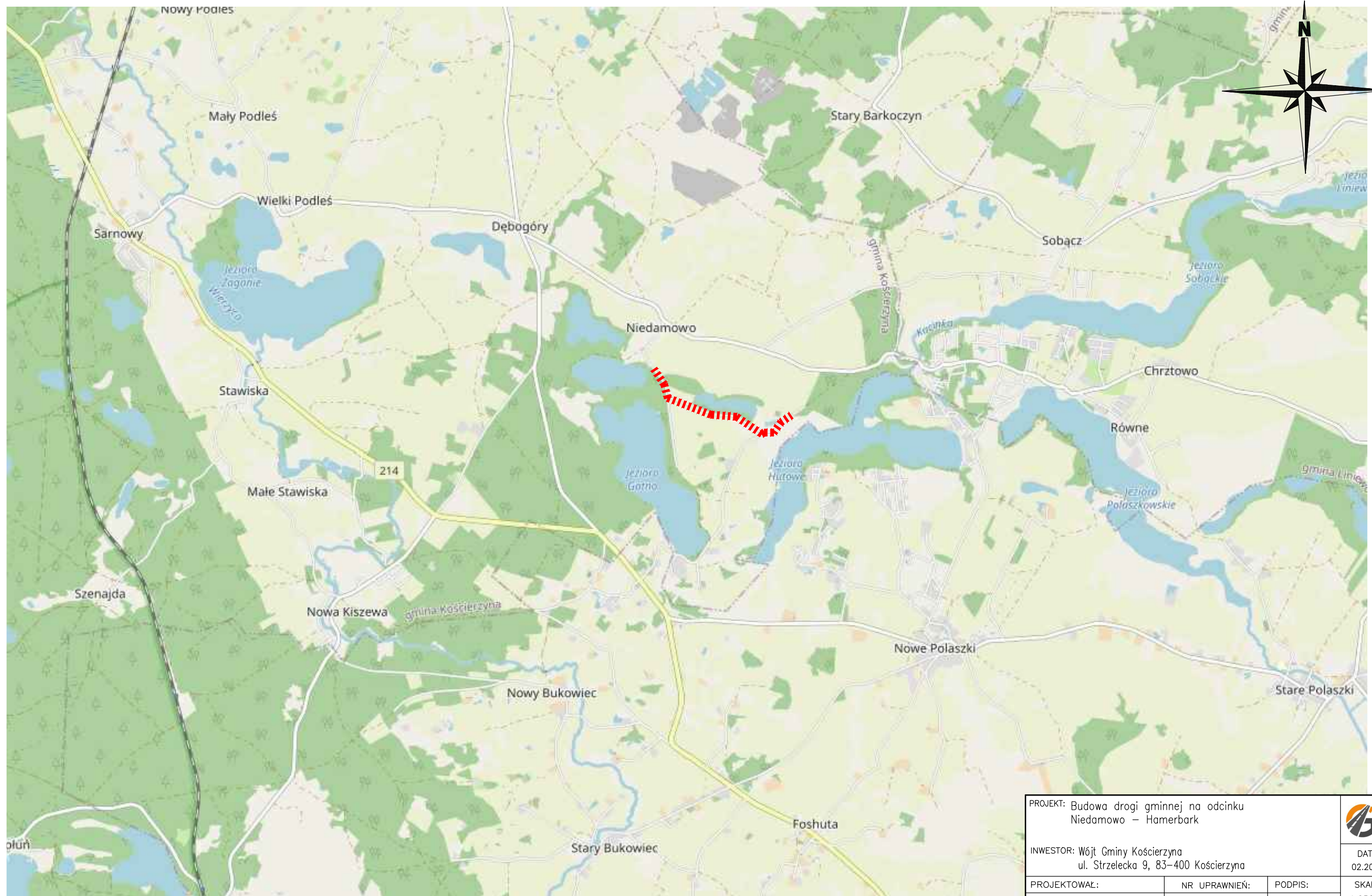
Przepisy prawa w oparciu o które dokonano określenia obszaru oddziaływania obiektów budowlanych:


1. Rozporządzenie Ministra Transportu i Gospodarki Morskiej z dnia 2 marca 1999r. w sprawie warunków technicznych, jakim powinny odpowiadać drogi publiczne i ich usytuowanie (Dz. U. Nr 43 z dnia 14 maja 1999r.) – w przypadku inwestycji związanej z realizacją drogi publicznej §77, 113 ust. 5 i 7, 46 ust.1
2. Ustawa z dnia 7 lipca 1994 r. Prawo budowlane (Dz. U. z 2013 r. poz. 1409 z późn. zmianami) – Art. 5 ust. 1 – należy badać, czy projektowany obiekt nie doprowadzi do ograniczenia pobliskich terenów w zakresie zapewnienia im wskazanych w tym przepisie wymagań ogólnych.
3. Ustawa z dnia 21 marca 1985 r. o drogach publicznych (Dz. U. z 2015 r., poz. 460) - w przypadku inwestycji związanej z realizacją np. zjazdu z drogi publicznej bądź jego przebudowy Art. 35, art. 38, art. 39, art. 43.
4. Ustawa o szczególnych zasadach przygotowania i realizacji inwestycji w zakresie dróg publicznych z dnia 10 kwietnia 2003 r. tj. z dnia 29 czerwca 2018 r. (Dz.U. z 2018 r. poz. 1474) - Art. 11f ust. 1 pkt 8 lit. g w zw. z art. 11f ust. 2 ustawy.
5. Rozporządzenie Rady Ministrów z 9 listopada 2010r. w sprawie przedsięwzięć mogących znacząco oddziaływać na środowisko (Dz. U. z 2010 r. Nr 213, poz. 1397 z późn. zmianami) - §2 i §3
6. Rozporządzenie Ministra Infrastruktury z dnia 6 lutego 2003 r. w sprawie bezpieczeństwa i higieny pracy podczas wykonywania robót budowlanych (Dz. U. 2003 r. Nr 47, poz. 401) - § 21 ust. 2

Projektowana inwestycja nie narusza wymagań oraz ustaleń obowiązujących przepisów. Obszar oddziaływania wnioskowanej inwestycji mieści się w granicach działek na których jest realizowana.

Opracował:
mgr inż. Szczepan Guziński
upr. Nr POM/0502/PBD/21

CZĘŚĆ RYSUNKOWA



PROJEKT: Budowa drogi gminnej na odcinku Niedamowo – Hamerbark			 DATA 02.2022
INWESTOR: Wójt Gminy Kościerzyna ul. Strzelecka 9, 83-400 Kościerzyna			
PROJEKTOWAŁ:	NR UPRAWNIENI:	PODPIS:	SKALA 1:25000
mgr inż. SZCZEPAN GUZIŃSKI	POM/0502/PBD/21		
SPRAWDZIŁ:	NR UPRAWNIENI:	PODPIS:	BRANŻA drogowa
mgr inż. KAZIMIERZ SARNOŃSKI	4457/Gd/90		
NAZWA RYSUNKU:			NR RYS.
Plan Orientacyjny			Z1

"NORD"
Usługi Geodezyjne
Irena Knitter-Rosiak
ul. Kapliczna 8B
83-400 Kościerzyna
tel. (0-58) 686-73-22

MAPA DO CELÓW PROJEKTOWYCH
SKALA 1:500

Woj. pomorskie
Powiat: kościerski
Gmina: Kościerzyna - G - 220604...2
Obręb: Niedamowo - 0017
Dz.nr: 414; 235; 213/1; 188; 172/1; 241; 213/2

ID.: 6640.3260.2021

Osnowa pozioma - układ "PL-2000"
Osnowa wysokościowa - układ "PL-EVRF2007-NH"

zakres pomiaru: -----

Mapa aktualna pod względem
sytuacyjno-wysokościowym
i uzbrojenia podziemnego terenu
na dzień: 2021.11.30

ORIENTACJA
SKALA 1:25000

Nie wyklucza się istnienia w terenie innych nie wykazanych na niniejszej mapie
urządzeń podziemnych które nie były zgłoszone do inwentaryzacji.

W zakresie niniejszej mapy brak urządzeń technicznych podziemnych i naziemnych
projektowanych i uzgodnionych w Zespole Uzgadniania Dokumentacji Projektowej w
Kościerzynie.

Nie badano obciążeń służebnościami gruntowymi.

Wykonawca:

inż. Karol Cyra

geodeta

Kościerzyna, 2021.12.20

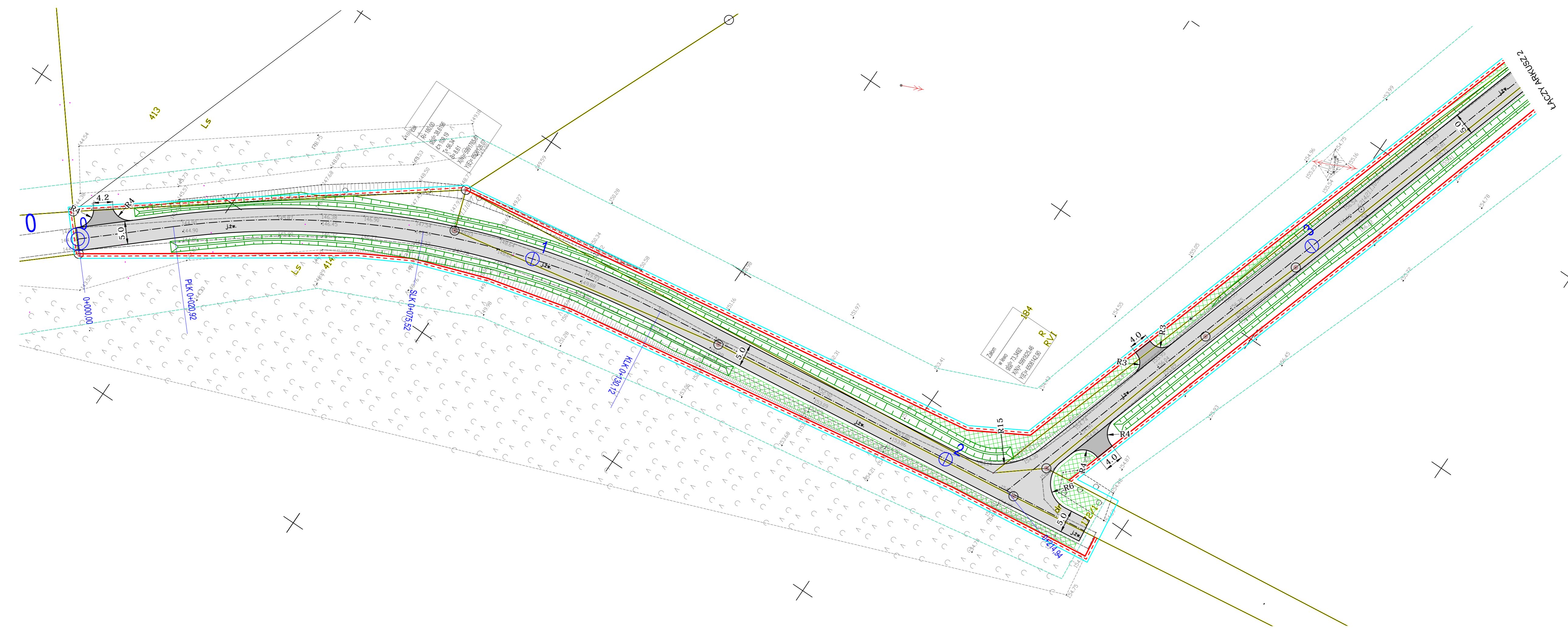
Kierownik prac:

inż. Wiesław Rosiak

geodeta

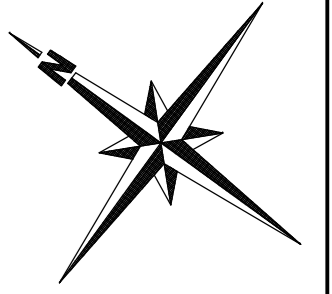
upr. nr 7482

Poświadczam, że niniejszy dokument został opracowany w wyniku prac geodezyjnych i kartograficznych, których rezultaty zawiera operat techniczny pozytywnie zweryfikowany. Jednocześnie informuję, że jestem świadomy odpowiedzialności karnej za złożenie fałszywego oświadczenia.	
Identyfikator zgłoszenia prac geodezyjnych	6640.3260.2021
Organ służby geodezyjnej, który otrzymał zgłoszenie	Starosta Kościerski
Wykonawca prac geodezyjnych	"NORD" Usługi Geodezyjne Irena Knitter - Rosiak
Nr oraz data sporządzenia dokumentu zawierającego wynik pozytywnej weryfikacji	Protokół Weryfikacji nr 6640.3260.2021_21774 z dnia 2022.04.07
Imię i nazwisko oraz nr uprawnień zawodowych kierownika prac	inż. Wiesław Rosiak Nr uprawnień 7482
	Krzyszyna Dziemińska



Potwierdzam zgodność kopii mapy do celów projektowych z oryginałem

mgr inż. Szczepan Guziński
upr. POM/0502/PBD/21



LEGENDA:

- proj. nawierzchnia drogi - asfaltowa
- proj. nawierzchnia zjazdów - asfaltowa
- proj. nawierzchnia zjazdów z kostki betonowej
- proj. skarpy i rowy z humusowaniem i obsianiem trawą
- projektowane tereny zielone obsiane trawą
- proj. krawężnik betonowy 15x30x100 światło 12 cm
- proj. krawężnik betonowy 22x15x100 światło 5 cm
- proj. opornik betonowy 12x25x100
- proj. ściek betonowy trójkątny 50x35x20/18 wg KPED
- granica podziału nieruchomości
- linia rozgraniczająca teren inwestycji
- granica terenu objętego wnioskiem ZRID
- granice działek ewidencyjnych

PROJEKT: Budowa drogi gminnej na odcinku Niedamowo - Homerbark			
INWESTOR: Wójt Gminy Kościerzyna ul. Strzelecka 9, 83-400 Kościerzyna			
PROJEKTOWAŁ:	NR UPRAWNIENI:	PODPIS:	SKALA
mgr inż. SZCZEPAN GUZIŃSKI	POM/0502/PBD/21		1:500
SPRAWDZIŁ:	NR UPRAWNIENI:	PODPIS:	BRANŻA
mgr inż. KAZIMIERZ SARŃKOWSKI	4457/G4/90		drogowa
NAZWA RYSUNKU:			NR RYS.
Projekt zagospodarowania terenu - Arkusz 1			

"NORD"
Usługi Geodezyjne
Irena Krüttler-Rosiak
ul. Kapliczna 8B
83-400 Kościerzyna
tel. (0-58) 686-73-22

MAPA DO CELÓW PROJEKTOWYCH
SKALA 1:500

Woj. pomorskie
Powiat: kościerski
Gmina: Kościerzyna - G - 220604_2
Obręb: Niedamowo - 0017
Dz.nr: 414; 235; 213/1; 188; 172/1; 241; 213/2

ID: 6640.3260.2021

Osnowa pozioma - układ "PL-2000"
Osnowa wysokościowa - układ "PL-EVRF2007-NH"

zakres pomiaru:

Mapa aktualna pod względem
sytuacyjno-wysokościowym
i uzbrojenia podziemnego terenu
na dzień: 2021.11.30

ORIENTACJA
SKALA 1:25000

Nie wyklucza się istnienia w terenie innych nie wykazanych na niniejszej mapie
urządzeń podziemnych które nie były zgłoszone do inwentaryzacji.

W zakresie niniejszej mapy brak urządzeń technicznych podziemnych i naziemnych
projektowanych i uzgodnionych w Zespole Uzgadniania Dokumentacji Projektowej w
Kościerzynie.

Nie badano obciążeń służebnościami gruntowymi.

Wykonawca:

inż. Karol Cyra

geodeta

Kościerzyna, 2021.12.20

Kierownik prac:

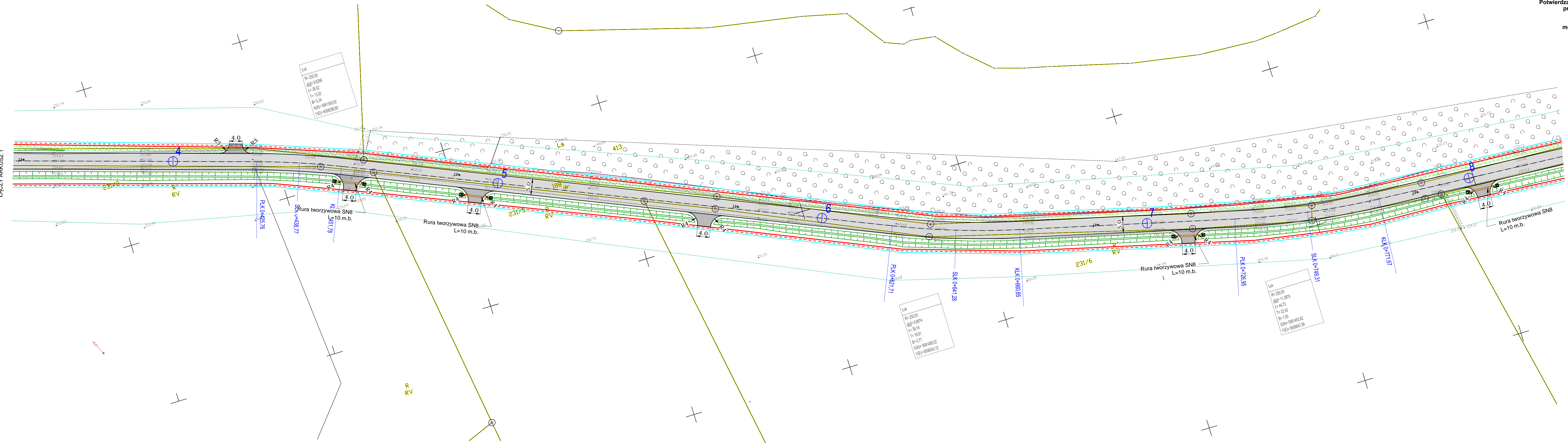
inż. Wiesław Rosiak

geodeta

upr. nr 7482

Poświadczam, że niniejszy dokument został opracowany w wyniku prac geodezyjnych i kartograficznych, których rezultaty zawiera operat techniczny pozytywnie zweryfikowany. Jednocześnie informuję, że jestem świadomy odpowiedzialności karnej za złożenie fałszywego oświadczenia.	
Identyfikator zgłoszenia prac geodezyjnych	6640.3260.2021
Organ służby geodezyjnej, który otrzymał zgłoszenie	Starosta Kościerski
Wykonawca prac geodezyjnych	"NORD" Usługi Geodezyjne Irena Krüttler-Rosiak
Nr oraz data sporządzenia dokumentu zawierającego wynik pozytywnej weryfikacji	Protokół Weryfikacji nr 6640.3260.2021_21774 z dnia 2022.04.07
Imię i nazwisko oraz nr uprawnień zawodowych kierownika prac	inż. Wiesław Rosiak Nr uprawnień 7482 Krystyna Dziemińska

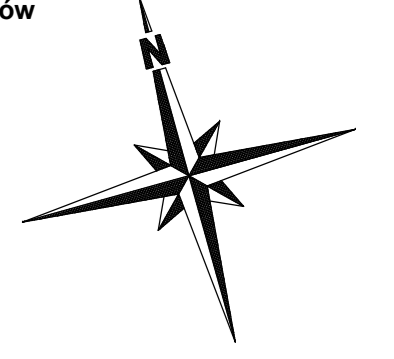
ŁĄCZY ARKUSZ 1



ŁĄCZY ARKUSZ 3

Potwierdzam zgodność kopii mapy do celów projektowych z oryginałem

mgr inż. Szczepan Guziński
upr. POM/0502/PBD/21



LEGENDA:

- proj. nawierzchnia drogi - asfaltowa
- proj. nawierzchnia zjazdów - asfaltowa
- proj. nawierzchnia zjazdów z kostki betonowej
- proj. skarpy i rowy z humusowaniem i obsianiem trawą
- projektowane tereny zielone obsiane trawą
- proj. krawężnik betonowy 15x30x100 światło 12 cm
- proj. krawężnik betonowy 22x15x100 światło 5 cm
- proj. opornik betonowy 12x25x100
- proj. ściek betonowy trójkątny 50x35x20/18 wg KPED
- granica podziału nieruchomości
- linia rozgraniczająca teren inwestycji
- granica terenu objętego wnioskiem ZRID
- granice działek ewidencyjnych

PROJEKT: Budowa drogi gminnej na odcinku Niedamowo - Harmerbark		G1	
INWESTOR: Wójt Gminy Kościerzyna ul. Strzelecka 9, 83-400 Kościerzyna		DATA 02.2022	
PROJEKTOWAŁ: mgr inż. SZCZEPAN GUZIŃSKI	NR UPRAWNIENI: POM/0502/PBD/21	PODPIS:	SKALA 1:500
SPRAWDZIŁ: mgr inż. KAZIMERZ SARŃKOWSKI	NR UPRAWNIENI: 4457/Gd/90	PODPIS:	BRANŻA drogowo

NAZWA RYSUNKU: Projekt zagospodarowania terenu - Arkusz 2

NR RYS. Z3

"NORD"
Usługi Geodezyjne
Irena Knitter-Rosiak
ul. Kapliczna 8B
83-400 Kościerzyna
tel. (0-58) 686-73-22

MAPA DO CELÓW PROJEKTOWYCH
SKALA 1:500

Woj. pomorskie
Powiat: kościerski
Gmina: Kościerzyna - G - 220604_2
Obręb: Niedamowo - 0017
Dz.nr: 4/14; 2/35; 2/13/1; 188; 172/1; 24/1; 2/13/2

ID: 6640.3260.2021

Osnowa pozioma - układ "PL-2000"
Osnowa wysokościowa - układ "PL-EVRF2007-NH"

zakres pomiaru:

Mapa aktualna pod względem
sytuacyjno-wysokościowym
i uzbrojenia podziemnego terenu
na dzień: 2021.11.30

ORIENTACJA
SKALA 1:25000

Nie wyklucza się istnienia w terenie innych nie wykazanych na niniejszej mapie
urządzeń podziemnych które nie były zgłoszone do inwentaryzacji.

W zakresie niniejszej mapy brak urządzeń technicznych podziemnych i naziemnych
projektowanych i uzgodnionych w Zespole Uzgadniania Dokumentacji Projektowej w
Kościerzynie.

Nie badano obciążeń służebnościami gruntowymi.

Wykonawca:

inż. Karol Cyra

geodeta

Kościerzyna, 2021.12.20

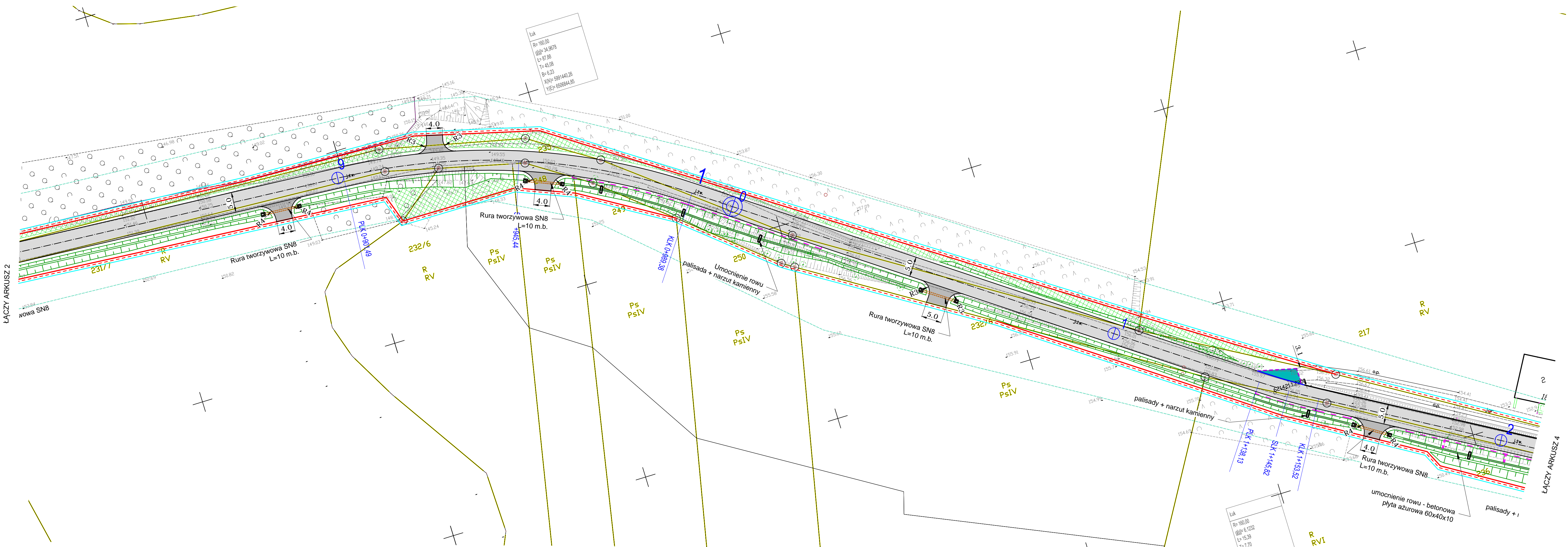
Kierownik prac:

inż. Wiesław Rosiak

geodeta

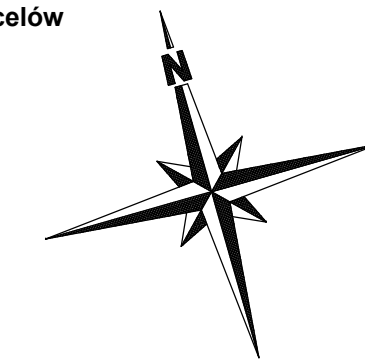
upr. nr 7482

Poświadczam, że niniejszy dokument został opracowany w wyniku prac geodezyjnych i kartograficznych, których rezultaty zawiera operat techniczny pozytywnie zweryfikowany. Jednocześnie informuję, że jestem świadomy odpowiedzialności karnej za złożenie fałszywego oświadczenia.	
Identyfikator zgłoszenia prac geodezyjnych	6640.3260.2021
Organ służby geodezyjnej, który otrzymał zgłoszenie	Starosta Kościerski
Wykonawca prac geodezyjnych	"NORD" Usługi Geodezyjne Irena Knitter-Rosiak
Nr oraz data sporządzenia dokumentu zawierającego wyrok pozytywnej weryfikacji	Protokół Weryfikacji nr 6640.3260.2021.21774 z dnia 2022.04.07
Imię i nazwisko oraz nr uprawnień zawodowych kierownika prac	inż. Wiesław Rosiak Nr uprawnień 7482 Krzyszyna Dzeminska



Potwierdzam zgodność kopii mapy do celów projektowych z oryginałem

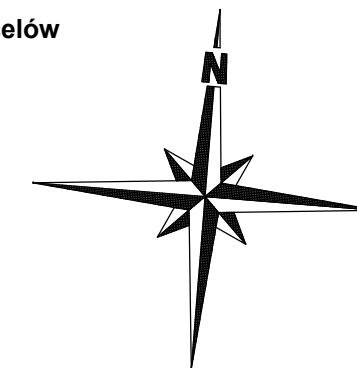
mgr inż. Szczepan Guziński
upr. POM/0502/PBD/21



LEGENDA:

- proj. nawierzchnia drogi - asfaltowa
- proj. nawierzchnia zjazdów - asfaltowa
- proj. nawierzchnia zjazdów z kostki betonowej
- proj. skarp i rowy z humusowaniem i obsianiem trawą
- projektowane tereny zielone obsiane trawą
- proj. krawężnik betonowy 15x30x100 światło 12 cm
- proj. krawężnik betonowy 22x15x100 światło 5 cm
- proj. opornik betonowy 12x25x100
- proj. ściek betonowy trójkątny 50x35x20/18 wg KPED
- granica podziału nieruchomości
- linia rozgraniczająca teren inwestycji
- granica terenu objętego wnioskiem ZRID
- granice działek ewidencyjnych

PROJEKT: Budowa drogi gminnej na odcinku Niedamowo - Hamerbark			
INWESTOR: Wójt Gminy Kościerzyna ul. Strzelecka 9, 83-400 Kościerzyna		DATA: 02.2022	
PROJEKTOWAŁ:	NR UPRAWNIENI:	PODPIS:	SKALA:
mgr inż. SZCZEPAN GUZIŃSKI	POM/0502/PBD/21		1:500
SPRAWDZIŁ:	NR UPRAWNIENI:	PODPIS:	BRANŻA:
mgr inż. KAZIMIERZ SARNOWSKI	4457/Gd/90		drogowa
NAZWA RYSUNKU:			NR RYS.
Projekt zagospodarowania terenu - Arkusz 3			24



"NORD"
Usługi Geodezyjne
Irena Krüttler-Rosiak
ul. Kapliczna 8B
83-400 Kościerzyna
tel. (0-58) 686-73-22

MAPA DO CELÓW PROJEKTOWYCH
SKALA 1:500

Woj. pomorskie
Powiat: kościerski
Gmina: Kościerzyna - G - 220604_2
Obreb: Niedamowo - 0017
Dz.nr: 414; 235; 213/1; 188; 172/1; 24; 213/2

ID: 6640.3260.2021
Osnowa pozioma - układ "PL-2000"
Osnowa wysokościowa - układ "PL-EVRF2007-NH"

zakres pomiaru: -----

Mapa aktualna pod względem
sytuacyjno-wysokościowym
i uzbudzenia podziemnego terenu
na dzień: 2021.11.30

ORIENTACJA
SKALA 1:25000

nie wyklucza się istnienia w terenie innych nie wykazanych na niniejszej mapie
urządzeń podziemnych które nie były zgłoszone do inwentaryzacji.

W zakresie niniejszej mapy brak urządzeń technicznych podziemnych i nazimnych
projektowanych i uzgodnionych w Zespole Uzgodniania Dokumentacji Projektowej w
Kościerzynie.

Nie badano obciążeń służebnościami gruntowymi.

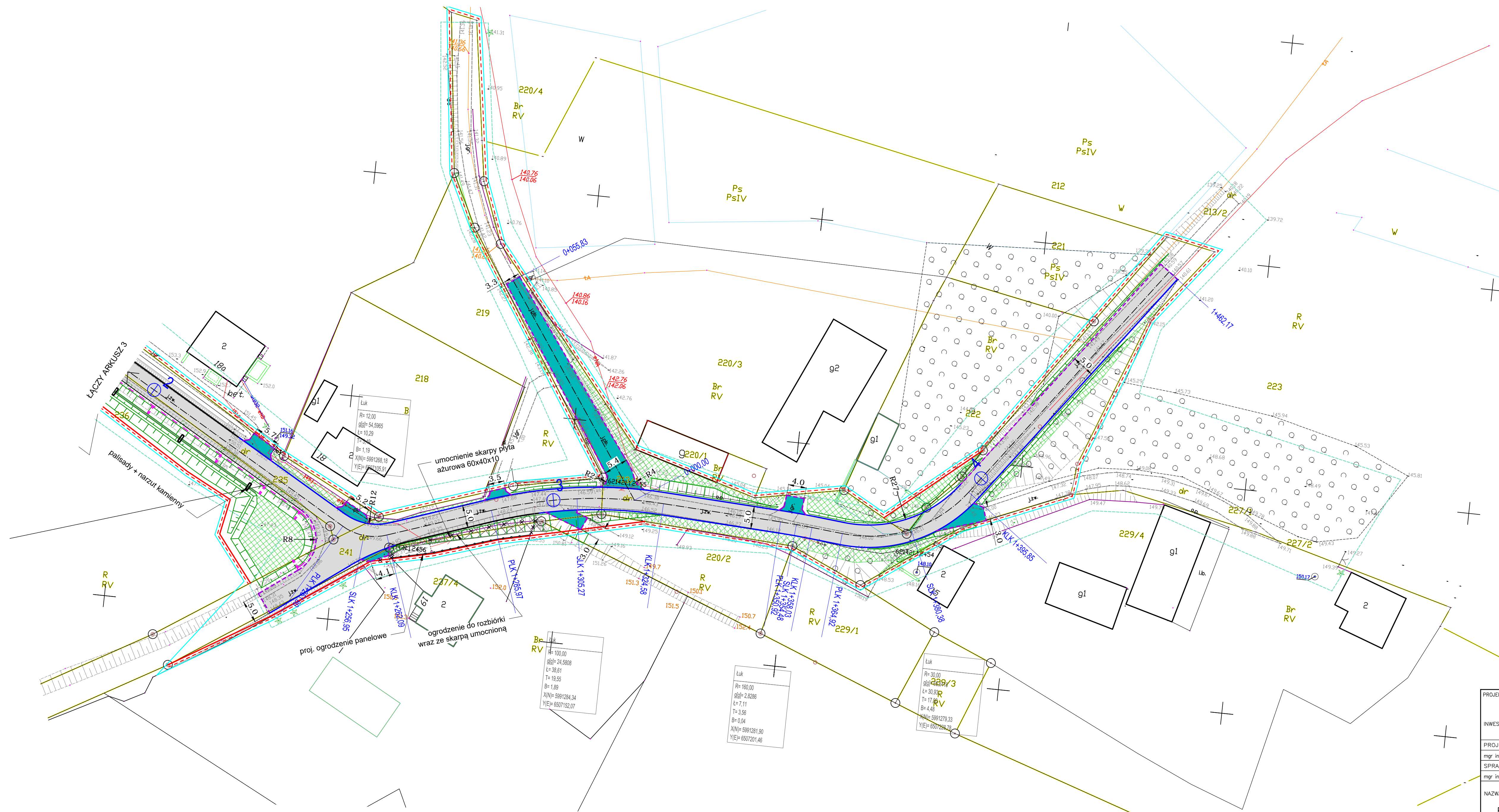
Wykonawca:
inż. Karol Cyra

geodeta
Kościerzyna, 2021.12.20

Kierownik prac:
inż. Wiesław Rosiak

geodeta
upr. nr 7482

Poświadczam, że niniejszy dokument został opracowany w wyniku prac geodezyjnych i kartograficznych, których rezultaty zawiera operat techniczny pozytywnie zweryfikowany. Jednocześnie informuję, że jestem świadomy odpowiedzialności karnej za złożenie fałszywego oświadczenia.	
Identyfikator zgłoszenia prac geodezyjnych	6640.3260.2021
Organ służby geodezyjnej, który otrzymał zgłoszenie	Starosta Kościerski
Wykonawca prac geodezyjnych	"NORD" Usługi Geodezyjne Irena Krüttler - Rosiak
Nr oraz data sporządzenia dokumentu zawierającego wynik pozytywnej weryfikacji	6640.3260.2021_21774 z dnia 2022.04.07
Imię i nazwisko oraz nr uprawnień zawodowych kierownika prac	inż. Wiesław Rosiak Nr uprawnień 7482
	Kryszyna Dziemińska



LEGENDA:

- proj. nawierzchnia drogi - asfaltowa
- proj. nawierzchnia zjazdów - asfaltowa
- proj. nawierzchnia zjazdów z kostki betonowej
- proj. skarpy i rowy z humusowaniem i obsianiem trawą
- projektowane tereny zielone obsiane trawą
- proj. krawężnik betonowy 15x30x100 światło 12 cm
- proj. krawężnik betonowy 22x15x100 światło 5 cm
- proj. opornik betonowy 12x25x100
- proj. ściek betonowy trójkątny 50x35x20/18 wg KPED
- granica podziału nieruchomości
- linia ograniczająca teren inwestycji
- granice działek ewidencyjnych

PROJEKT: Budowa drogi gminnej na odcinku Niedamowo - Hamerbark	
INWESTOR: Wójt Gminy Kościerzyna ul. Strzelecko 9, 83-400 Kościerzyna	DATA: 02.2022
PROJEKTOWAŁ: mgr inż. SZCZEPAN GUZIŃSKI	SKALA: 1:500
SPRAWDZIŁ: mgr inż. KAZIMIERZ SARNOWSKI	BRANŻA: drogowo
NR UPRAWNIEŃ: POM/0502/PBD/21	NR RYS.: 25
NR UPRAWNIEŃ: 4457/Cd/90	
NAZWA RYSUNKU: Projekt zagospodarowania terenu - Arkusz 4	