

Fot. 1. a) Elewacja południowa kościoła w Drzonowie
b) Elewacje wschodnia i północna



Fot. 2. Jak wyżej, a) Elewacja północna, b) elewacja zachodnia

Fot. 3. Kruchta zachodnia



Fot. 4. Wnętrze kościoła, widok ogólny



Fot. 5. Odkrywka nr 1, narożnik północno-zachodni korpusu, widoczna pod wtórnym tynkiem najstarsza, spieczona pożarem warstwa zaprawy wapienno-piaskowej



Fot. 6. Odkrywka jak wyżej, a) opracowanie fugi, b) zaprawa z reliktem pobiałą



Fot. 7. a) Odkrywka nr 1, fragment, widoczna pobiała na zaprawie; b) Odkrywka nr 2, przy zamurowanym otworze wejściowym w elewacji północnej, widoczny wątek ceglany z jasną zaprawą wapienno-piaskową o zróżnicowanym uziarnieniu wypełniacza, ciemniejsza szara zaprawa modyfikowana hydraulicznie na opasce oraz cementowa zaprawa fakturalna po prawej, na płaszczyźnie ściany



Fot. 8. Odkrywka nr 3 Otwór wejściowy jak wyżej, strona lewa, analogiczne nawarstwienia



Fot. 9. Zamurowany otwór drzwiowy po stronie południowej, widok ogólny. Na styku zamurowania otworu i glifu stwierdzono zachowaną w tym miejscu pomarańczową warstwę malarską położoną na opracowaniu tynkarskim z I połowy XX wieku



Fot. 10. a) Opaska betonowa wokół murów kościoła; b) Zachowany z I połowy XX wieku wystrój elewacji wieży



Fot. 11. Drzwi wejściowe na empore wstawione w II połowie XX wieku

- Fot. 12. a) Wtórna naprawa nadproża**
b) Na tynku z I połowy XX w. znajdują się:
- 1 – biała warstwa malarska, I połowa XX w.**
 - 2 – pomarańczowa warstwa malarska, II połowa XX w.**
 - 3 – biała warstwa malarska, II połowa XX w.**



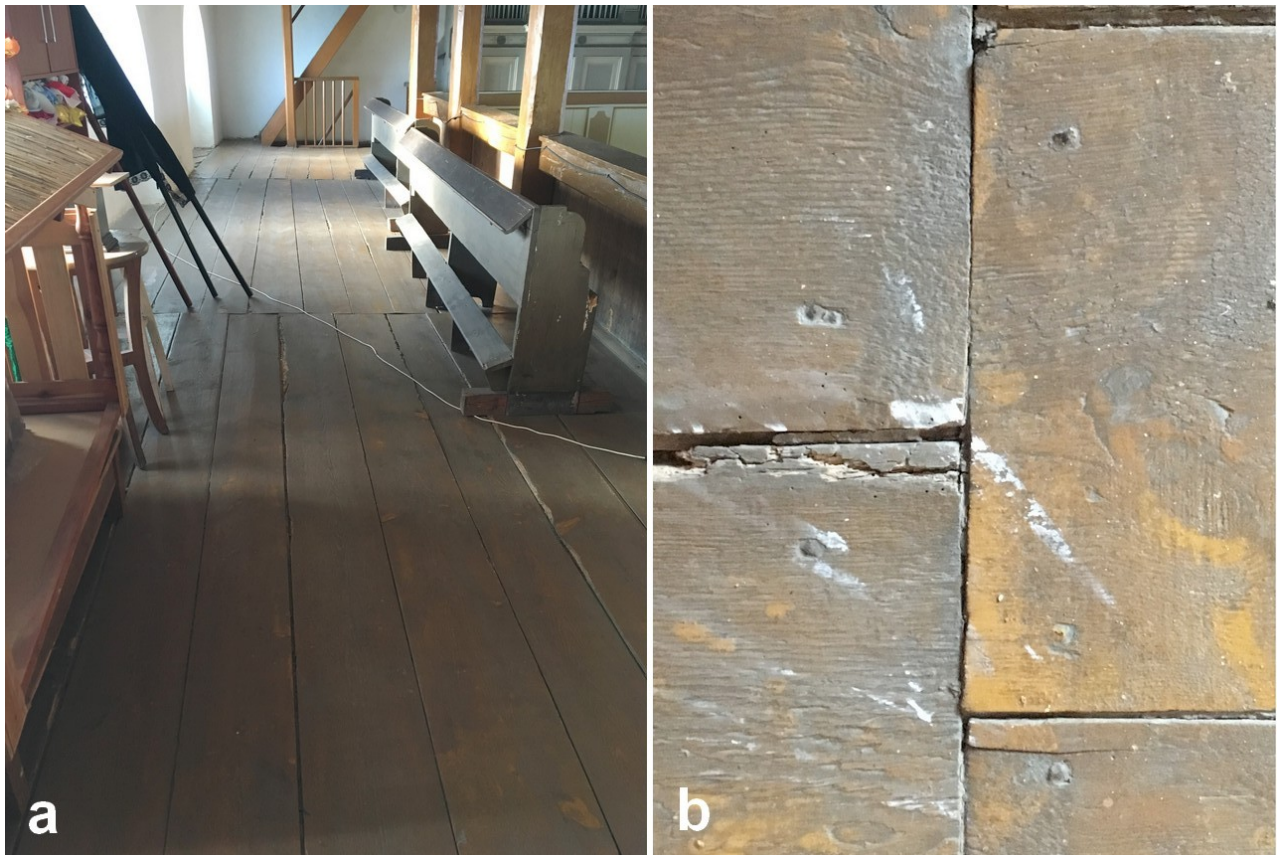
Fot. 13. Odkrywka nr 4. glif okienny we wnętrzu

- 1 – pierwsza warstwa pobiału wapiennej na tynku, 1817
- 2 – końcowa warstwa szarawej w odcieniu pobiału wapiennej, 1817
- 3 – szarobeżowa warstwa malarska, XIX - I połowa XX w.
- 4 – szara warstwa malarska, XIX - I połowa XX w.
- 5 – biała warstwa malarska, koniec XX w.



Fot. 14. a) Odkrywka nr 5, 1 – mur ceglany, 1817, 2-3 - tynk wapienno-piaskowy w dwóch różnobarwnych warstwach, 1817, 4 – pobiału wapienna, 1817, 5 – naprawa tynkarska z białym przemalowaniem, II poł XX w., 6 – obecne przemalowanie; b) Stan techniczny rur spustowych

Fot. 15. a) Wykonana w II połowie XX wieku wtórna stolarka okienna środkowej kondygnacji empor
b) Wyrównanie poziomu wcięcia w murze pod oknem za pomocą dachówek



Fot. 16. Podłoga empor i piętra z widocznymi śladami napraw, wymiany desek

Fot. 17. a) Fragment stropu kościoła z widoczną szarawą w odcieniu pobiałą
b) Pobiała wapienna na stropie empory
 1 – pobiała, 1817 ?
 2 – pobiała, XIX w.
 3 – obecne przemalowanie

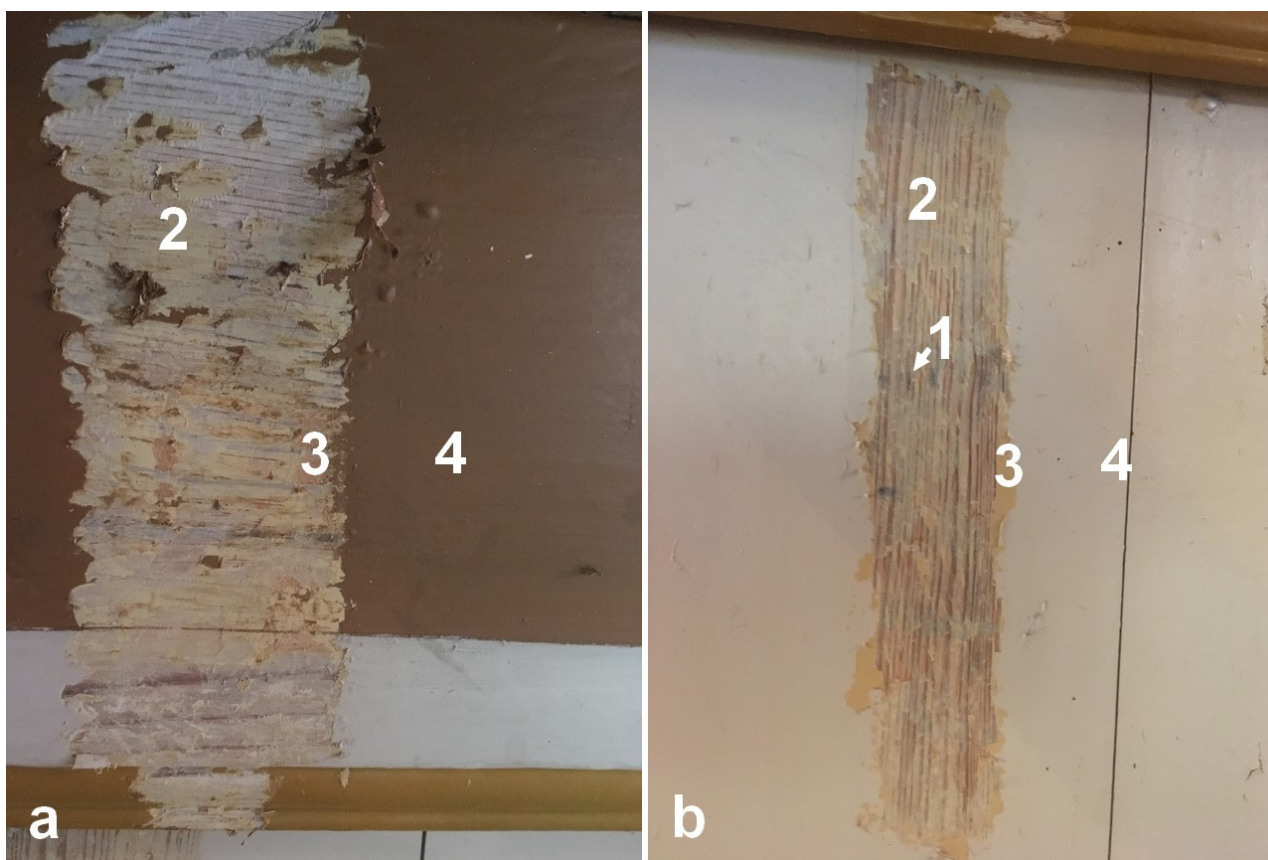


Fot. 18. a) Maskowany płytami pilśniowymi drewniany strop i górna kondygnacja empory z litą deskową balustradą ozdobioną wtórnie plicinami wyciętymi z płyty pilśniowej
b) Odkrywka nr 6 na balustradzie jak wyżej
 1 – drewno, 1817
 2 – szara warstwa malarska, 1817
 3 – przemalowanie II połowa XX w.
 4 – przemalowanie z końca XX w.





Fot. 19. Odkrywka nr 7 na balustradzie dolnego poziomu empor, część zachodnia: 1, 2 – relikty niebieskiej dekoracji na szarym tle, 1817, 3 – żółte przemalowanie, II poł. XX. w., 4 – obecne przemalowanie



Fot. 20. Odkrywka nr 8 i 9, balustrada jak wyżej: 1, 2 – relikty niebieskiej dekoracji na szarym tle, 1817, 3 – żółte przemalowanie, II poł. XX. w., 4 – obecne przemalowanie