

SPECYFIKACJA TECHNICZNA WYKONANIA I ODBIORU ROBÓT

BRANŻA BUDOWLANA

Przedmiot inwestycji: **NAPRAWA POMIESZCZEŃ
I PIETRA W BUDYNEKU WPP W GORZOWIE WLKP**

Adres inwestycji: UL. KOSYNIERÓW GDYNSKICH 21;
66-400 GORZÓW WLKP

Skwierzyna, maj 2021 r.

STB 01.01.00 Specyfikacja techniczna wykonania i odbioru robót

1.WSTĘP

1.1 Przedmiot Specyfikacji technicznej

Przedmiotem niniejszej specyfikacji technicznej są wymagania dotyczące wykonania i odbioru robót budowlanych polegających na naprawie pomieszczeń I piętra w WPP przy ul. Kosynierów Gdyńskich 21 w Gorzowie Wlkp.

1.2 Zakres stosowania Specyfikacji Technicznej

Specyfikacja techniczna ma zastosowanie jako dokument przetargowy i kontraktowy przy zlecaniu i realizacji robót wymienionych w pkt.1.

1.3 Zakres robót objętych Specyfikacją techniczną

Specyfikacja Techniczna obejmuje następujący zakres robót:

Budynek WPP I piętro

- Wymiana stolarki drzwiowej.
- Dwukrotne szpachlowanie ścian i sufitów wszystkich pomieszczeń objętych remontem.
- Malowanie farbami emulsyjnymi wszystkich pomieszczeń objętych remontem.
- Naprawa, cyklinowanie i lakierowanie zniszczonych parkietów w pom. biurowych.
- Wykonanie ręczne szlifowanie posadzki lastriko na korytarzu.
- Mycie posadzek i stolarki po robotach.

1.4 Ogólne wymagania dotyczące robót objętych Specyfikacją techniczną

Wykonawca robót jest odpowiedzialny za wykonanie prac zgodnie z istniejącą dokumentacją, specyfikacjami technicznymi oraz poleceniami Inspektora Nadzoru.

2. MATERIAŁY

Materiałami stosowanymi do wykonania robót budowlanych wg zasad Specyfikacji Technicznej są:

- 2.1. Gaz płynny propanowo-butanowy.
- 2.2. Lepik asfaltowy posadzkowy "SUBIT".
- 2.3. Benzyny do lakierów.
- 2.4. Ościeżnice stalowe malowane dwukrotnie na budowie.
- 2.5. Gwoździe budowlane okrągłe gołe.
- 2.6. Wkręty stalowe do drewna z łbem sześciokątnym, o średnicy 8 mm.
- 2.7. Kotwy stalowe.
- 2.8. Dyble.
- 2.9. Narożniki ochronne z kątowników stalowych.
- 2.10. Progi stalowe z kątowników.
- 2.11. Kratka wentylacyjna standard 175x215.
- 2.12. Preparat "UNIGRUNT".
- 2.13. Folia w płynie.
- 2.14. Pianka poliuretanowa.
- 2.15. Silikon budowlany tytan bezbarwny 310 ml.
- 2.16. Silikon wodoodporny z dodatkiem środków grzybobójczych.
- 2.17. Pianka poliuretanowa 750ml.
- 2.18. Emalia ftalowa modyfikow. og. stos.-biała.
- 2.19. Farba emulsyjna nawierzchniowa wewn. – biała.
- 2.20. Rozcieńczalnik do wyrobów lakier. celulozowych.

- 2.21. Lakier utwardzony do parkietów DOMALUX.
- 2.22. Grunt pokostowy.
- 2.23. Drzwi wewnętrzne 1450x2500 System MB-45 (aluminium zimne) RAL 8009.
- 2.24. Piaski do zapraw budowlanych naturalne do 1 mm, gat. I".
- 2.25. Żwir do betonów zwykłych wielo-frakcyjny.
- 2.26. Cement portl, zwykły b. dod. CEM I 32,5-work.
- 2.27. Cement portlandzki z dodatkami 25.
- 2.28. Wapno hydratyzowane.
- 2.29. Gips budowlany zwykły.
- 2.30. Gips budowlany szpachlowy powierzchniowy.
- 2.31. Płyty gipsowo-kartonowe.
- 2.32. Cegła bud. pełna 25x12x6,5cm - kl.10.
- 2.33. Polimerowo-asfaltowa papa zgrzewalna na osnowie z włókny poliestrowej.
- 2.34. Masa asfaltowa.
- 2.35. Mineralna szpachlówka do tynków zewnętrznych.
- 2.36. Zaprawa cementowa M 80.
- 2.37. Łaty i listwy dębowe dł. powyżej 2,0m,kl.II.
- 2.38. Deszczułki posadzkowe dębowe i jesionowe na własne pióro.
- 2.39. Skrzydła drzwiowe płytowe wewnętrzne jednodzielne pełne w okleinie drewnopodobnej
- 2.40. Folia zabezpieczająca podłogi.
- 2.41. Papier ścierny elektrokorundowy w ark.
- 2.42. Woda przemysłowa z rurociągu.
- 2.43. Materiały pomocnicze.

3.SPRZĘT

Roboty należy prowadzić przy użyciu sprzętu przystosowanego do wykonania robót budowlanych oraz drobnego sprzętu budowlanego. W przypadku gdy konieczne jest użycie specjalistycznego sprzętu do robót należy wówczas postępować zgodnie z wytycznymi otrzymanymi od producenta danego sprzętu. Urządzenia stosowane do wykonania robót budowlanych należy użytkować zgodnie z ich przeznaczeniem.

4. TRANSPORT

Środki transportowe powinny zapewniać stabilność pozycji załadowanych materiałów, zabezpieczać je przed uszkodzeniami.

Należy przestrzegać zaleceń producentów odnośnie załadunku, transportu jak i wyładunku przewożonych materiałów. Przy przewozie należy przestrzegać przepisów obowiązujących w publicznym transporcie drogowym i kołowym.

5. WYKONANIE ROBÓT

Roboty budowlane na I piętrze :

W pomieszczeniach objętych remontem należy wymienić stolarkę drzwiową z pełną obróbką osadzenia. Obić i uzupełnić odparzone tynki na ścianach i sufitach.

W pomieszczeniach i na korytarzu wykonać szpachlowanie ścian i sufitów i przeszlifować. Przed malowaniem zagruntować powierzchnie szpachlowane emulsją gruntującą. Pomalować ściany i sufity farbą emulsyjną lateksową w kolorach pastelowych uprzednio uzgodnionych z użytkownikiem. Korytarz odnowić poprzez

dwukrotne malowanie farbami emulsyjnymi ścian i sufitu oraz wykonanie tynku żywicznego na lamperii do wysokości 1,50 m od poziomu posadzki. Przed malowaniem na korytarzu wymienić drzwi oddzielające korytarz od klatki schodowej (wg załączonego rysunku poglądowego drzwi zał. nr 1). Na korytarzu naprawić i przeszlifować ręcznie oraz zapastować posadzkę lastrykową.

W pomieszczeniach objętych naprawą wymienić listwy przyściennie, naprawić i wycyklinować parkiety, zagruntować i pomalować lakierem chemoutwardzalnym. W pomieszczeniu nr 102 należy wykonać ściankę gr. 12 cm z cegły kratówki łącznie z wbudowaną ościeżnicą i drzwiami. W pomieszczeniu nr 103 (sala wykładowa) przeszlifować i pomalować lakierem bezbarwnym drzwi szafki wbudowanej. Po wykonaniu całości napraw i malowania należy ponumerować pomieszczenia i oznakować drogę ewakuacji zgodnie z obowiązującymi przepisami ppoż. Gruz uzyskany z remontu, drzwi uzyskane z demontażu należy utylizować i przedstawić zamawiającemu karty odpadu.

Złom uzyskany z demontażu urządzeń zważyć i wraz z dokumentem z wagi przekazać do magazynu SOI w Skwierzynie.

6. KONTROLA JAKOŚCI ROBÓT

6.1 Zasady kontroli jakości.

Kontrola jakości wykonanych robót dotyczy zgodności rozmieszczenia wszystkich elementów zgodnie z dokumentacją i sztuką budowlaną.

Ponadto sprawdzeniu podlegają rodzaje zastosowanych materiałów i ich właściwości oraz urządzenia i zgodność sposobu ich użycia z zaleceniami producenta.

6.2. Akceptacja zastosowanych materiałów powinna być wpisywana do dziennika budowy przez Inspektora nadzoru.

7. ODBIÓR ROBÓT

Odbiorowi będą podlegały wykonane prace z zakresu ujętego w dokumentacji przetargowej. Odbiór robót powinien być wykonany przez Inspektora Nadzoru. W trakcie odbioru końcowego należy sprawdzić prawidłowość:

- a. zgodność z dokumentacją przetargową ,
- b. rodzaj zastosowanych materiałów,
- c. prawidłowość wykonania ,
- d. sprawność działania

8. PODSTAWA PŁATNOŚCI

8.1. Podstawą rozliczenia finansowego, będzie umowa Wykonawcy z Zamawiającym.

9. NORMY I PRZEPISY ZWIĄZANE:

10.1. Normy

PN-88/B-10085 Stolarka budowlana. Okna i drzwi. Wymagania i badania.

PN-72/B-10180 Roboty szklarskie. Warunki i badania techniczne przy odbiorze.

PN-79/B-06711 Kruszywa mineralne. Piaski do zapraw budowlanych.

PN-75/C-04630 Woda do celów budowlanych. Wymagania i badania.

PN-B-10100:1970 Roboty tynkowe – tynki zwykłe - wymagania i badania przy odbiorze.

PN-B-30042:1997 Spoiwa gipsowe. Gips szpachlowy, gips tynkarski i klej gipsowy.

PN-B-10280:1969 Roboty malarskie farbami klejowymi, wapiennymi, kazeinowymi i krzemowymi.

PN-EN 1125:2009 Okucia budowlane zamknięcia przeciw paniczne do wyjść ewakuacyjnych.

Roboty należy wykonać zgodnie z obowiązującymi przepisami, Polskimi Normami, przepisami Prawa Budowlanego, bhp, p.poż. i sztuką budowlaną.

WYMAGANIA OGÓLNE WYNIKAJĄCE Z PRAWA BUDOWLANEGO, ENERGETYCZNEGO ORAZ PRZEPISÓW WYKONAWCZYCH

- Ustawa z dnia 7 lipca 1994 r. - Prawo budowlane (Dz. U. z 2000 r. Nr 106 póź. 1126, Nr 109 póź. 1157 i – Nr 120 póź. 1268, z 2001 r. Nr 5 póź. 42, Nr 100 póź. 1085, Nr 110 póź. 1190, Nr 115 póź. 1229, Nr 129 póź. 1439 i Nr 154 póź. 1800 oraz z 2002 r. Nr 74 póź. 676 oraz z 2003 r. Nr 80 póź. 718).
- Rozporządzenie Ministra Infrastruktury z dnia 26.06.2002 r. w sprawie dziennika budowy, montażu i – rozbiórki tablicy informacyjnej oraz ogłoszenia zawierającego dane dotyczące bezpieczeństwa pracy i ochrony zdrowia (Dz. U. z 2002 r. Nr 108 póź. 953). – Ustawa z dnia 21 marca 1985 r. o drogach publicznych (Dz. U. z 2000 r. Nr 71 póź. 838 z późniejszymi zmianami).
- Rozporządzenie Ministra Infrastruktury z dnia 6 lutego 2003 r. w sprawie bezpieczeństwa i higieny pracy – podczas wykonywania robót budowlanych (Dz. U. z 2003 r. Nr 48 póź. 401).

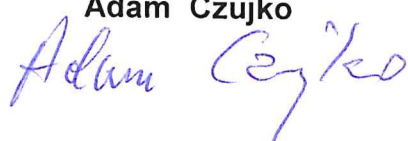
UWAGA :

- Nie wymienienie tytułu jakiejkolwiek dziedziny, grupy, podgrupy czy normy nie zwalnia wykonawcy od obowiązku stosowania wymogów określonych prawem polskim.
- Przywołanie przepisu, który został znowelizowany obliuguje wykonawcę do stosowania jego aktualnej treści.

W załączeniu:

Załączniki nr 1.

Opracował :
St. technik SOI w Skwierzynie

Adam Czujko


SPECYFIKACJA TECHNICZNA WYKONANIA I ODBIORU ROBÓT

BRANŻA ELEKTRYCZNA

**Przedmiot inwestycji: NAPRAWA POMIESZCZEŃ I PIETRA W
BUDYNEKU WPP W GORZOWIE WLKP**

**Adres inwestycji: UL. KOSYNIERÓW GDYŃSKICH 21
66-400 GORZÓW WLKP**

Skwierzyna, maj 2021 r.

STE 01.01.00 Specyfikacja techniczna wykonania i odbioru robót

1.WSTĘP

1.1.Przedmiot Specyfikacji Technicznej

Przedmiotem niniejszej specyfikacji technicznej są wymagania dotyczące naprawa i odbioru instalacji elektrycznej na I piętrze w budynku WPP w Gorzowie WLKP.

1.2.Zakres stosowania Specyfikacji Technicznej

Specyfikacja techniczna ma zastosowanie jako dokument przetargowy i kontraktowy przy zlecaniu i realizacji robót wymienionych w pkt. 1.

1.3.Zakres robót objętych Specyfikacją Techniczną

Specyfikacja Techniczna obejmuje następujący zakres robót:

- demontaż i montaż instalacji elektrycznej i rozdzielni wraz z osprzętem.

Szczegółowy zakres robót podano w punkcie 5. 1.

1.4.Ogólne wymagania dotyczące robót objętych Specyfikacją Techniczną

Wykonawca robót jest odpowiedzialny za wykonanie prac zgodnie z istniejącą dokumentacją, specyfikacją techniczną oraz poleceniami Inspektora Nadzoru.

2.MATERIAŁY

Materiałami stosowanymi do wykonania robót elektrycznych wg zasad Specyfikacji Technicznej są:

- 2.1. Rozdzielnia metalowa p/t z drzwiami i zamkiem 3*12s, np RW3
- 2.2. Lampa świetlówka LED zintegrowana 120cm 40W 3320lm 3000K Ciepła
- 2.3. Lampa świetlówka hermetyczna IP65 LED zintegrowana 120cm 40W 3320lm 3000K Ciepła
- 2.4. Oprawa awaryjna EXIT S IP65 LED 1W 1h jednozadaniowa PT biała +PU34 ETS/1W/E/1/SE/PT/WH
- 2.5. Wyłącznik p/t poj Bingo WPT1B
- 2.6. Wyłącznik S301 20A
- 2.7. Wyłącznik FR 303 25A
- 2.8. Wyłącznik p/t podw Bingo
- 2.9. Wyłącznik różnicowoprądowy 1P+N-25mA
- 2.10. Gniazdo Bingo GWP 230B 2*2P+Z p/t
- 2.11. puszki bakelitowe
- 2.12. Przewód YDY 3*2,5mm²

2.13. Przewód YDY 3*1,5mm²

2.14. Przewód YDY 4*1,5mm²

3.SPRZĘT

Roboty należy prowadzić przy użyciu sprzętu przystosowanego do montażu instalacji elektrycznych oraz drobnego sprzętu budowlanego. W przypadku gdy konieczne jest użycie specjalistycznego do instalacji urządzeń należy wówczas postępować zgodnie z wytycznymi otrzymanymi od producenta danego sprzętu. Urządzenia stosowane do wykonywania instalacji elektrycznej należy użytkować zgodnie z ich przeznaczeniem.

Z uwagi na zagęszczenie infrastruktury podziemnej, wszystkie prace ziemne należy bezwzględnie wykonywać ręcznie

4.TRANSPORT

Środki transportowe powinny zapewniać stabilność pozycji załadowanych materiałów, zabezpieczać je przed uszkodzeniami. Przewody, rury instalacyjne, osprzęt elektryczny, oraz elementy służące do montażu (uchwyty, montażowe kołki rozporowe itp.) przewozić w oryginalnych opakowaniach zbiorczych. Należy przestrzegać zaleceń producentów odnośnie załadunku, transportu jak i wyładunku przewożonych materiałów. Przy przewożeniu należy przestrzegać przepisów obowiązujących w publicznym transporcie drogowym i kołowym.

5.WYKONANIE ROBÓT

5.1. Instalację elektryczną wykonać zgodnie ze schematem poglądowym instalacji elektrycznej (zał. nr 2.) oraz przedmiarem. W każdym pomieszczeniu gniazda wtykowe zabezpieczyć osobnym wyłącznikiem nadprądowym. Instalację oświetlenia podzielić na trzy strefy (prawa strona, lewa strona i korytarz) zabezpieczone trzema wyłącznikami nadprądowymi. Na korytarzu wymienić skrzynkę rozdzielczą. Nową rozdzielnię oznaczyć opisując obwody i zabezpieczenia. Pomieszczenia nr 108 i 113 podłączyć w nowej skrzynce rozdzielczej i oznaczyć. W pomieszczeniu Wc zastosować wyłącznik różnicowo – prądowy. Na korytarzu zamontować dodatkowe oprawy oświetlenia awaryjnego.

6. Zabezpieczenie interesów osób trzecich:

Wykonawca odpowiedzialny jest za przestrzeganie obowiązujących przepisów, w szczególności przepisów dotyczących ochrony informacji niejawnych oraz winien ochronę własności publicznej i prywatnej.

Wykonawca odpowiedzialny jest za naruszenie interesów osób trzecich oraz za szkody wyrządzone w mieniu publicznym i prywatnym, w trakcie realizacji zamówienia. Jeżeli w związku z zaniedbaniem, niewłaściwym prowadzeniem robót lub brakiem koniecznych działań ze strony Wykonawcy nastąpi uszkodzenie lub zniszczenie własności

prywatnej lub publicznej to Wykonawca na swój koszt naprawi lub odtworzy uszkodzoną własność.

7.Ochrona środowiska:

- a) Wykonawca obowiązany jest podczas realizacji przedmiotu zamówienia przestrzegać przepisy ochrony środowiska w szczególności ustawę z dnia 27 kwietnia 2001 r. Prawo ochrony środowiska (Dz.U. 2013, poz. 1232 z późniejszymi zmianami) w zakresie ochrony: powietrza, wód, powierzchni ziemi, przed hałasem, zwierząt oraz roślin.
- b) Wykonawca obowiązany jest pozostawić teren budowy w stanie niezmienionym
w innym razie Zamawiający potrąci poniesione koszty związane z przywróceniem go do tego stanu, a w szczególności trawników, rabat kwiatowych, krzewów, drzewostanów.
- c) Wykonawca obowiązany jest realizować obowiązek wytwórcy odpadów dyktowany ustawą z dnia 14 grudnia 2012 r. o *odpadach* (Dz.U. 2013, poz. 21) i aktami wykonawczymi w tym zakresie oraz ponosić wszelkie koszty z tym związane.
- d) Wykonawcę uznaje się za wytwórcę odpadów powstających w wyniku świadczenia usługi będącej przedmiotem zamówienia za wyjątkiem złomu stalowego, żeliwnego i metali kolorowych.
- e) Wykonawca obowiązany jest gromadzić odpady na terenie Zamawiającego w sposób zapewniający ochronę życia, zdrowia ludzi oraz środowiska.
- f) Wykonawca na własny koszt dostarczy i przekaze odzyskany złom na miejsce wskazane przez Zamawiającego.
- g) Wykonawca obowiązany jest do udokumentowania sposobu zagospodarowania odpadów wytworzonych podczas realizacji przedmiotu zamówienia jako warunek odbioru końcowego (kserokopia karty ewidencji odpadów dla odpadów wstępnie magazynowanych uwzględniając art. 71 ww. ustawy o odpadach lub kserokopia karty przekazania odpadu dla odpadów przekazanych podmiotom wskazanym w art. 27 ww. ustawy o odpadach)
- h) Zamawiający może odstąpić od umowy w przypadku gdy Wykonawca narusza przepisy ustawy o odpadach oraz ustawy Prawo ochrony środowiska.

8.Warunki bezpieczeństwa pracy:

Wykonawca podczas realizacji robót zobowiązany jest do przestrzegania przepisów w zakresie bezpieczeństwa i higieny pracy określonych w Rozporządzeniu Ministra Infrastruktury z dnia 6 lutego 2003 r. w sprawie bezpieczeństwa i higieny pracy podczas wykonywania robót budowlanych (Dz.U.2003r, Nr 47, poz.401) oraz pozostałych przepisach prawa dotyczących bezpieczeństwa i higieny pracy.

Do obowiązków Wykonawcy w zakresie BHP należy w szczególności:

- a) zapewnienie bezpiecznych warunków pracy, zgodnie z przepisami BHP i Ppoż.,
- b) przestrzegania przepisów oraz zasad bezpieczeństwa i higieny pracy,
- c) dopuszczenie do wykonywania pracy na terenie Jednostki Wojskowej pracowników, którzy:
 - posiadają ukończone szkolenie w zakresie bezpieczeństwa i higieny pracy stosowne do wykonywanych czynności lub zawodu,

- posiadają aktualne badania lekarskie wydane przez uprawnionego lekarza do przeprowadzania badań profilaktycznych, uprawniające do wykonywania prac zgodnie z zajmowanym stanowiskiem,
- posiadają stosowne uprawnienia wymagane przepisami prawa do obsługi urządzeń,
- odbyli przed rozpoczęciem prac instruktaż z zakresu BHP prowadzonym przez pracownika służby BHP Wykonawcy lub inną uprawnioną osobę,
- d) stosować środki ochrony indywidualnej zabezpieczające przed działaniem niebezpiecznych i szkodliwych dla zdrowia czynników występujących w środowisku pracy (spełniających wymagania dotyczące oceny zgodności) oraz stosowania odzieży i obuwia roboczego,
- e) każdy zaistniały wypadek na terenie Jednostki Wojskowej gdzie wykonywane są prace, przedstawiciel Wykonawcy zgłasza niezwłocznie koordynatorowi ds. BHP i służbie BHP w jednostce,
- f) maszyny i inne urządzenia używane przez Wykonawcę nie mogą stwarzać zagrożenia dla wszystkich pracowników,
- g) w przypadku stosowania w procesie pracy substancji niebezpiecznych lub szkodliwych przedstawiciel Wykonawcy powiadamia pisemnie starszego inspektora Jednostki Wojskowej gdzie wykonywane są prace lub koordynatora sprawującego nadzór nad BHP wszystkich pracowników zatrudnionych w tym samym miejscu,
- h) wszelkie materiały i surowce stosowane, używane w czasie wykonywania pracy muszą być tak ułożone i zabezpieczone aby nie stwarzały zagrożenia dla ludzi.
- i) wszelkie odpady powstałe z materiału, surowców stosowanych podczas wykonywania prac Wykonawca zabezpiecza we własnym zakresie,
- j) miejsca niebezpieczne, otwory technologiczne, strefy pracy maszyn muszą być tak zabezpieczone aby nie stwarzały zagrożenia dla ludzi,
- k) o sytuacjach awaryjnych, nagłych zdarzeniach oraz wystąpieniu zagrożeń dla zdrowia lub życia pracowników, należy poinformować oficera dyżurnego Jednostki Wojskowej na terenie której wykonywane są prace,
- l) przekazać koordynatorowi ds. BHP oświadczenie o posiadaniu przez pracowników aktualnych odpowiednich szkoleń w dziedzinie BHP, aktualnych badań lekarskich, zapoznania pracowników z zagrożeniami występującymi na terenie jednostki wojskowej,

Koordynator będzie sprawował nadzór nad bezpieczeństwem pracy wszystkich pracowników zatrudnionych i wykonujących prace w tym samym miejscu, a podlegających jednemu lub drugiemu z pracodawców.

Do obowiązków koordynatora ds. BHP należy

- a) współpraca ze służbami BHP Stron,
- b) rejestrowanie i przechowywanie oświadczeń dotyczących aktualnych szkoleń w dziedzinie BHP oraz badań lekarskich dopuszczających do wykonywania pracy na określonym stanowisku oraz innych uprawnień,
- c) ustalenie ze stronami miejsca wykonywania prac przez pracowników, uzgodnienie zakresu robót, czasu ich trwania, terminu rozpoczęcia oraz zakończenia prac, a także użycia stosowanego sprzętu ochrony osobistej,
- d) zapoznanie pracowników wykonujących pracę na terenie Jednostki Wojskowej z ewentualnymi zagrożeniami dla zdrowia i życia zatrudnionych i ustalenie osób nadzoru poszczególnych firm, wykonujących jednocześnie prace w tym samym miejscu,
- e) niedopuszczenie do pracy osób, których uprawnień nie przedstawiono przed przystąpieniem do pracy,
- f) kontrolowanie zabezpieczenia miejsc pracy pracowników Stron.

Do uprawnień Koordynatora należy:

- a) przeprowadzania kontroli przestrzegania przepisów bezpieczeństwa i higieny pracy przez wszystkich pracowników Stron,
- b) wydawanie im poleceń w zakresie poprawy warunków pracy i przestrzegania przepisów zasad BHP oraz ochrony przeciwpożarowej,
- c) występowania do osób kierujących pracownikami z zaleceniami usunięcia stwierdzonych zagrożeń wypadkowych i szkodliwości zawodowych oraz uchybień w zakresie bezpieczeństwa i higieny pracy oraz informowania Stron o wydanych zaleceniach,
- d) niezwłocznego wstrzymania pracy maszyny lub innego urządzenia technicznego stwarzającego zagrożenie dla pracownika którejkolwiek ze stron i powiadomienia o tym fakcie zainteresowaną Stronę,
- e) niezwłocznego odsunięcia od pracy pracownika zatrudnionego przy pracy wzbronionej bądź, który swoim zachowaniem lub sposobem wykonywania pracy stwarza bezpośrednie zagrożenie życia lub zdrowia własnego albo innych osób i powiadomienia o tym fakcie zainteresowaną Stronę,
- f) wnioskowanie do Stron o niezwłoczne wstrzymanie pracy w zakładzie pracy lub jego części (w wyznaczonym miejscu), w przypadku stwierdzenia bezpośredniego zagrożenia życia lub zdrowia pracowników którejkolwiek ze Stron albo innych osób.

W razie powstania wypadku przy pracy pracownika Wykonawcy wykonującego prace na terenie Zamawiającego postępowanie powypadkowe prowadzone będzie zgodnie z obowiązującymi przepisami i będzie prowadzone przez służbę BHP Wykonawcy. Egzemplarz zatwierdzonej dokumentacji powypadkowej zostanie przekazana koordynatorowi ds. BHP i przechowywana w dokumentacji budowy.

Wyznaczenie koordynatora nie zwalnia Stron z obowiązku zapewnienia bezpieczeństwa i higieny pracy zatrudnionym przez siebie pracownikom, wynikającego z zapisów Działu dziesiątego Kodeksu Pracy oraz innych aktów prawnych, dotyczących bezpieczeństwa i higieny pracy.

9.Przestrzeganie bezpieczeństwa przeciwpożarowego:

Wykonawca zobowiązany jest przestrzegać wytycznych określonych w instrukcji o ochronie przeciwpożarowej Sygn. ppoż. 1/2009. Wszystkie prace spawalnicze i pożarowo niebezpieczne należy każdorazowo uzgadniać z miejscową Wojskową Strażą Pożarną i wykonywać bezpośrednio pod jej nadzorem oraz informować o ich zakresie koordynator ds. BHP.

Prace pożarowo niebezpieczne prowadzić zgodnie z obowiązującymi przepisami przeciwpożarowymi oraz z obowiązującą w tym zakresie na terenie Jednostki Wojskowej instrukcją. W sytuacjach wymagających dodatkowych uzgodnień przedstawiciel firmy zewnętrznej powinien skonsultować się z inspektorem ppoż. Jednostki Wojskowej gdzie wykonywane są prace.

10.Wskazanie sposobu prowadzenia instruktażu pracowników przed przystąpieniem do realizacji robót szczególnie niebezpiecznych:

Zgodnie z obowiązującymi przepisami pracownicy powinni posiadać aktualne przeszkolenie wstępne BHP potwierdzone stosownymi dokumentami w zakresie :

- instruktażu ogólnego ,
- instruktażu stanowiskowego,
- szkolenia okresowego,

Zgodnie z obowiązującymi przepisami pracownicy powinni posiadać aktualne przeszkolenie wstępne ppoż. potwierdzone stosownymi dokumentami w zakresie:

- szkolenie wstępne,
- szkolenie podstawowe,
- informacja ppoż.

Kierownik robót powinien:

- dokonać zapoznania za podpisem pracowników z zagrożeniami i ryzykiem zawodowym w ramach udzielonych szkoleń jak wyżej.
- codziennie przed przystąpieniem do pracy prowadzić instruktaż do pracy z omówieniem stanowisk pracy i koniecznych warunków do zachowania bezpieczeństwa wykonania.

W aktach robót powinny znajdować się dokumenty pracowników z potwierdzeniem przeprowadzenia tych szkoleń. Dodatkowo należy prowadzić księgę szkoleń, jako dokument ewidencji ich wykonania, potwierdzenie szkoleń dodatkowych i uzupełniających, zapisy przeprowadzonych kontroli i polecenia bieżące.

Do bezpośredniego wglądu pracowników w czasie trwania całej budowy należy opracować i udostępnić Plan Bezpieczeństwa i Ochrony Zdrowia, przygotować informacje dotyczące ryzyka dla poszczególnych prac i zawodów. Dokumenty te powinny znajdować się pod opieką wyznaczonego pracownika administracyjnego budowy z podaniem tej wiadomości na tablicy ogłoszeń.

11.Zaplecze socjalne:

Zamawiający umożliwi odpłatne korzystanie z energii elektrycznej, wody oraz urządzeń służących odprowadzeniu ścieków na terenach prowadzonych robót budowlanych.

12.Zabezpieczenie terenu robót:

Wykonawca zobowiązany jest do zabezpieczenia terenu budowy w okresie trwania realizacji przedmiotu zamówienia aż do zakończenia i odbioru ostatecznego robót. Wykonawca dostarczy, zainstaluje i będzie utrzymywać tymczasowe urządzenia zabezpieczające, znaki ostrzegawcze nt. prowadzonych robót i stref bezpieczeństwa winny być wyznaczone drogi przejazdu i przejścia do miejsca pracy.

Tablice informacyjne oraz znaki ostrzegawcze będą utrzymywane przez wykonawcę w dobrym stanie przez cały okres realizacji robót. Koszt zabezpieczenia terenu budowy nie podlega odrębnej zapłacie i przyjmuje się, że jest włączony w cenę umowną.

Wskazanie środków technicznych i organizacyjnych, zapobiegających niebezpieczeństwom wynikającym z wykonywania robót budowlanych w strefach szczególnego zagrożenia lub w ich sąsiedztwie, w tym

zapewniających bezpieczną i sprawną komunikację, umożliwiającą szybką ewakuację na wypadek pożaru, awarii i innych zagrożeń:

Roboty budowlano-montażowe powinny być prowadzone zgodnie z przyjętą technologią wykonania robót.

13. KONTROLA JAKOŚCI ROBÓT

Zasady kontroli jakości.

Kontrola jakości wykonanych robót dotyczy zgodności rozmieszczenia wszystkich elementów zgodnie z dokumentacją i sztuką budowlaną.

Ponadto sprawdzeniu podlegają rodzaje zastosowanych materiałów i ich właściwości i zgodność sposobu ich użycia z zaleceniami producenta.

Warunki badań materiałów powinny być wpisywane do dziennika budowy i akceptowane przez Inspektora nadzoru.

Każda dostarczona partia materiałów powinna być zaopatrzona w świadectwo kontroli jakości producenta.

14. ODBIÓR ROBÓT

Odbiorowi będą podlegały wykonane prace z zakresu ujętego w dokumentacji. Odbiór robót powinien być wykonany przez Inspektora Nadzoru. W trakcie odbioru końcowego należy sprawdzić prawidłowość:

- połączeń przewodów,
- oznaczenia rozdzielni i obwodów rozdzielni.
- poprawność wykonania instalacji elektrycznej, mocowania rozdzielni i belek oświetleniowych, pozostałego osprzętu.

Wykonawca na zakończenie robót zobowiązany jest przedstawić:

- atesty lub certyfikaty użytych elementów z adnotacją gdzie je wbudowano,
- protokoły pomiarów elektrycznych.

Wyniki pomiarów powinny być zgodne z aktualnie obowiązującymi przepisami.

15. PODSTAWA PŁATNOŚCI :

Podstawą rozliczenia finansowego, będzie umowa Wykonawcy z Zamawiającym.

17. NORMY I PRZEPISY ZWIĄZANE

- PN-90/E-01242 - Identyfikacja zacisków i zakończeń przewodów.
- PN-91/E-05009/46 - Instalacje elektryczne w obiektach budowlanych. Dobór i montaż wyposażenia elektrycznego.
- PN-E-05033:1994 - Wytyczne do instalacji elektrycznych. Dobór i montaż wyposażenia elektrycznego. Oprzewodowanie.
- PN-91/E-05009/537 - Instalacje elektryczne w obiektach budowlanych. Aparatura łączeniowa i sterownicza. Odłączanie izolacyjne.
- PN-91/E-05009/443 - Instalacje elektryczne w obiektach budowlanych. Ochrona przed przepięciami atmosferycznymi lub łączeniowymi.

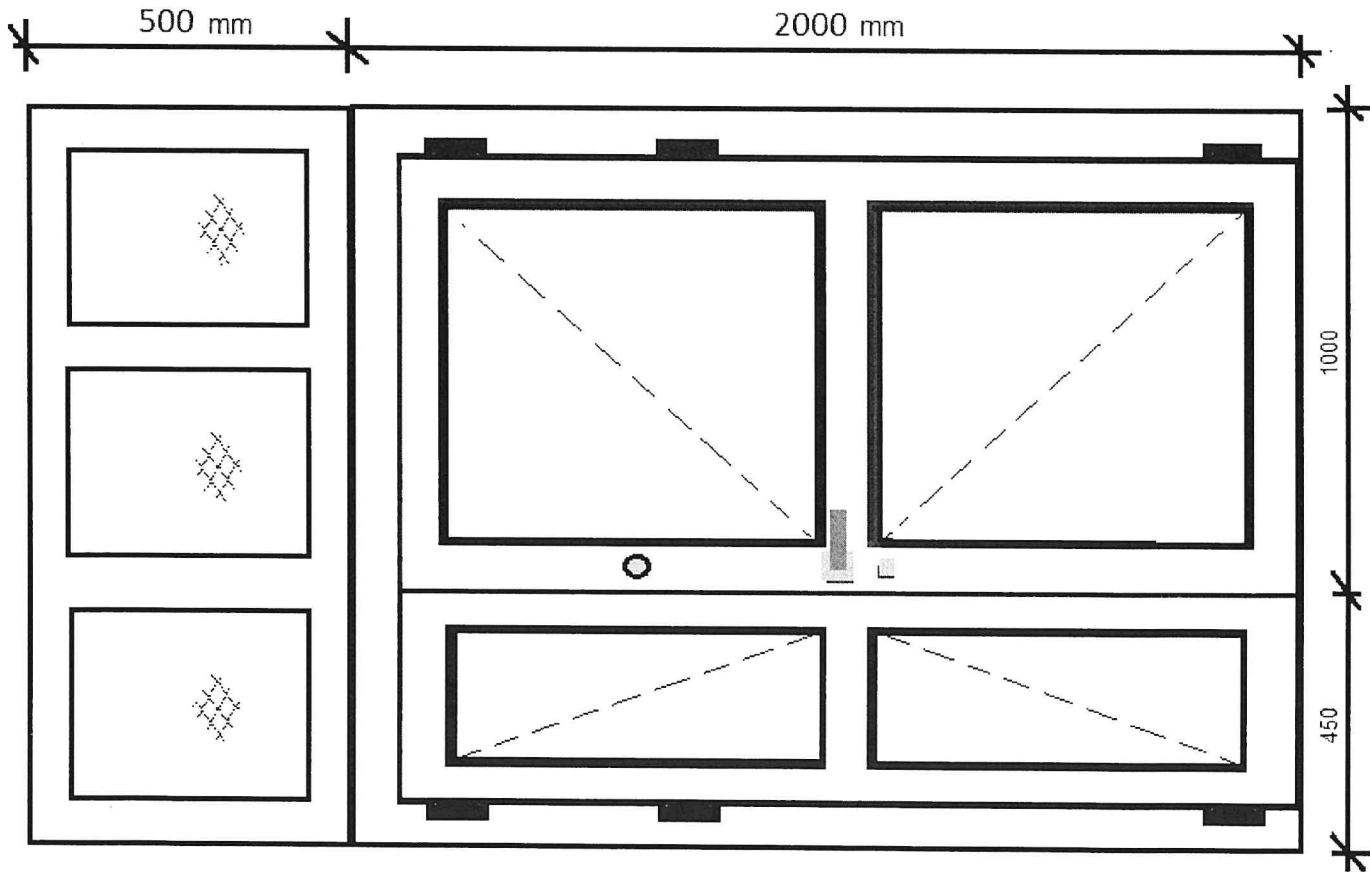
- PN-IEC-60364-1:2000 - Instalacje elektryczne w obiektach budowlanych. Zakres, przedmiot i wymagania podstawowe.
- PN-IEC-60364-4-47:2001 - Instalacje elektryczne w obiektach budowlanych. Ochrona dla zapewnienia bezpieczeństwa. Stosowanie środków ochrony dla zapewnienia bezpieczeństwa. Postanowienia ogólne. Środki ochrony przed porażeniem prądem elektrycznym.
- PN-IEC-60364-5-559:2003 - Instalacje elektryczne w obiektach budowlanych. Dobór i montaż wyposażenia elektrycznego. Oprawy oświetleniowe i instalacje oświetleniowe.
- PN-IEC-60364-5-523:2001 - Instalacje elektryczne w obiektach budowlanych. Dobór i montaż wyposażenia elektrycznego. Obciążalność prądowa długotrwała przewodów.
- Rozporządzenie ministra pracy i polityki socjalnej z dnia 26.09.1997r. w sprawie ogólnych przepisów bezpieczeństwa i higieny pracy.
- wzorów protokółów kontroli i upoważnień do przeprowadzania kontroli (Dz.U. Nr 107 poz. 672).

W załączeniu :

Poglądowy schemat rozmieszczenia oświetlenia i gniazd wtykowych- zał.nr 2.

Sporządził:

Łukasz Mirosław.....



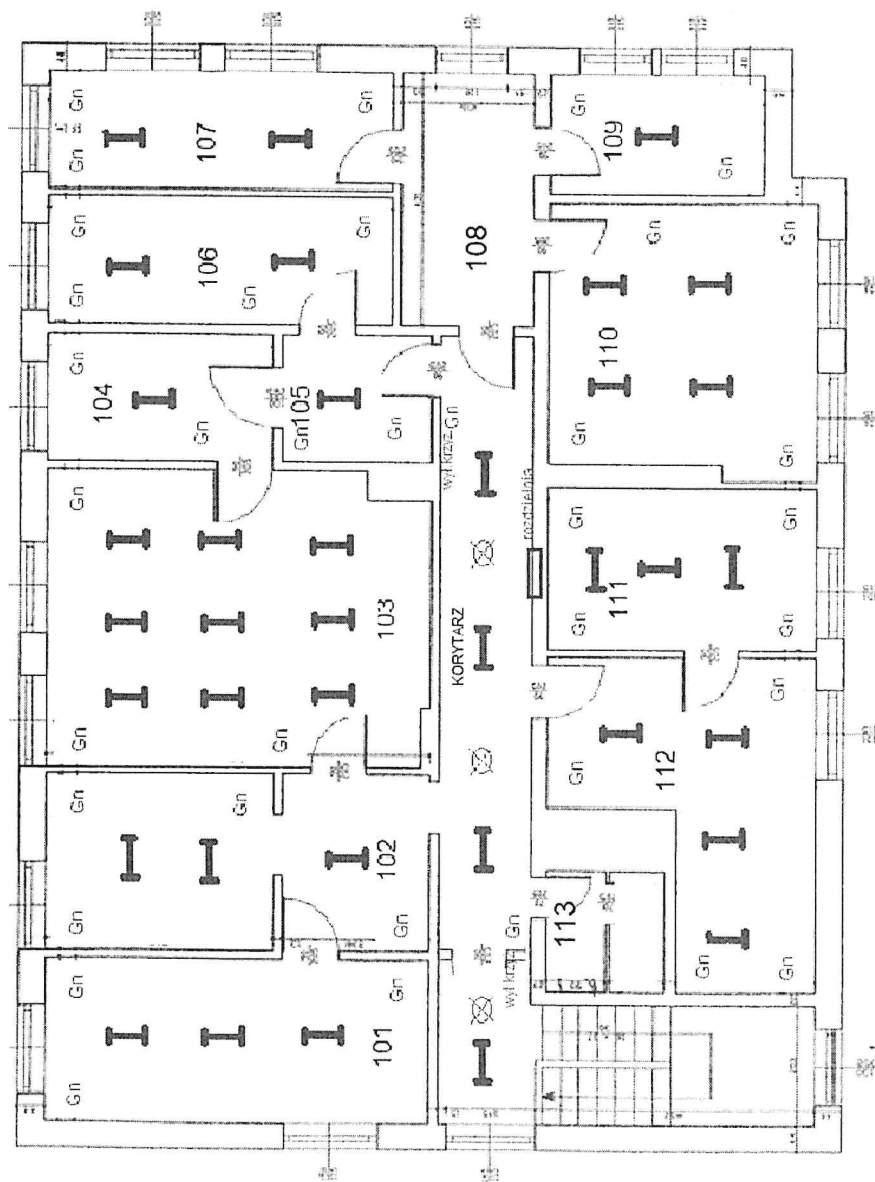
WIDOK DRZWI WEWNĘTRZNYCH OD STRONY KORYTARZA.
Drzwi aluminiowe system MB 45 RAL 8009
podwójna szyba gr. 8 mm bezpieczna ,
przeźroczyst.Zamek z wkładką patentową
atestowaną.Okucia chrom. Samozamykacz GEZE TS 4000.

DRZWI ALUMINIOWE WEWNĘTRZNE PROFILOWE	GŁĘBOKOŚĆ SKRZYDŁA	GRUBOŚĆ SZKLENIA
RAL 8009	45 mm	8 mm

PRZED PRZYSTĄPIENIEM DO WYKONANIA ZAMÓWIENIA WYKONAWCA WYKONA POMIARY STOI
WŁASNYM ZAKRESIE.

RYSUNEK POGLĄDOWY ROZMIESZCZENIA PUNKTÓW
OŚWIETLENIA I GNAZD WTYKOWYCH

ZALĄCZNIK NR 2



LEGENDA:

- Lampa świetłkowa LED zintegrowana 120 cm
3320 lm 3000K Ciepła
- Oprawa awaryjna EXIT S IP65 LED 1W 1h Jednoladziowa PT biała
+PU34 ETS/1W/E/1/SE/PT/WH/
- Gniazdo Bingo GWP 230B 2*2P+Z p/t
- Rozdzielnia metalowa p/t z drzwiami i zamkiem 3*12s, np RW3

RYSUNEK POGLĄDOWY POMIESZCZEŃ WPP OBJĘTYCH NAPRAWĄ

