



**POLSKI
ŁĄD**

ZP 09/24

Załącznik nr 2 do SWZ

SZCZEGÓŁOWY OPIS PRZEDMIOTU ZAMÓWIENIA

„Modernizacja i doposażenie Oddziału Chirurgii Ogólnej oraz Zakładu Opieki AmbulATORYJNEJ w Szpitalu Ogólnym im. dr Witolda Gineła w Grajewie”.

I. Opis przedmiotu zamówienia.

Przedmiotem zamówienia jest realizacja inwestycji pn.: „Modernizacja i doposażenie Oddziału Chirurgii Ogólnej oraz Zakładu Opieki AmbulATORYJNEJ w Szpitalu Ogólnym im. dr Witolda Gineła w Grajewie”.

W ramach inwestycji:

1.1. Wykonawca wykona pełną dokumentację projektową dla Zakładu Opieki AmbulATORYJNEJ (ZOA) na podstawie Programu Funkcjonalno-Użytkowego (PFU) Zamawiającego.

W zakres dokumentacji projektowej wchodzi:

a) kompletny projekt budowlany z oryginalnymi uzgodnieniami wraz z:

- projektem zagospodarowania działki lub terenu (jeżeli dotyczy) – 4 egz.,
- projektem architektoniczno-budowlanym - 4 egz.,
- projektem technicznym - 4 egz.,
- informacją Bezpieczeństwa i Ochrony Zdrowia (BIOZ) - 4 egz.,

b) projekt wykonawczy - 4 egz.,

c) przedmiar robót – 2 egz.,

oraz:

d) kosztorys inwestorski – 2 egz.,

e) specyfikacje techniczne wykonania i odbioru robót dla wszystkich prac ujętych w projekcie budowlanym – 2 egz.,

f) wersja elektroniczna całej dokumentacji - 1 egz. na nośniku danych.

Wykonawca będzie zobowiązany do skonsultowania wstępnej wersji dokumentacji projektowej ZOA i wykonania jej zgodnie z wytycznymi Zamawiającego.

1.2. Wykonawca uzyska wszelkie decyzje, pozwolenia, zgody, opinie, uzgodnienia oraz inne dokumenty niezbędne dla realizacji przedmiotu zamówienia zgodnie z obowiązującymi przepisami, w szczególności: decyzji-pozwolenia na budowę dla ZOA.

1.3. Wykonawca zrealizuje wszystkie zawarte w zatwierdzonych projektach budowlanych, technicznych i wykonawczych roboty budowlano-montażowe i wykończeniowe oraz instalacyjne na Oddziale Chirurgii Ogólnej oraz w ZOA.

1.4. Wykonawca dostarczy i zamontuje urządzenia i elementy wyposażenia ujęte w dokumentacji na Oddziale Chirurgii Ogólnej oraz w ZOA.

1.5. Wykonawca dokona dostaw wraz z montażem, instalacją oraz uruchomieniem na Oddziale Chirurgii Ogólnej oraz w ZOA elementów wyposażenia ujętego co do rodzaju i ilości oraz opisanego szczegółowo przez Zamawiającego w Zestawieniu parametrów techniczno-użytkowych, stanowiących załącznik nr 2a do SWZ.

1.6. Wykonawca sprawować będzie nadzór autorski na żądanie inwestora lub właściwego organu przez cały okres obowiązywania umowy.

II. Zakres i forma dokumentacji projektowej.

2.1. Przedmiot zamówienia będzie realizowany na podstawie:

a) Programu Funkcjonalno-Użytkowego dołączonego do niniejszego opracowania oraz projektu budowlanego wykonanego na jego podstawie,

b) projektu budowlanego Oddziału Chirurgii Ogólnej,

c) projektów technicznych i wykonawczych wykonanych na podstawie w/w projektów,

oraz na podstawie uzyskanych w ramach niniejszego zamówienia innych decyzji, zgodnie z obowiązującymi przepisami prawa, zasadami wiedzy technicznej pod nadzorem osób posiadających wymagane uprawnienia, w szczególności w oparciu o:

d) ustawę z dnia 7 lipca 1994 r.- Prawo budowlane (Dz. U. z 2024 r., poz. 725 z późn. zm.),

e) rozporządzenie Ministra Infrastruktury z dnia 12 kwietnia 2002 r. w sprawie warunków technicznych, jakim powinny odpowiadać budynki i ich usytuowanie (Dz. U. z 2022 r., poz.1225 z późn. zm.),



**POLSKI
ŁĄD**

- f) rozporządzenie Ministra Zdrowia z dnia 26 marca 2019 r. w sprawie szczegółowych wymagań, jakim powinny odpowiadać pomieszczenia i urządzenia podmiotu wykonującego działalność leczniczą (Dz. U. z 2022 r., poz.402),
g) rozporządzenie Ministra Zdrowia z dnia 24 września 2013 r. w sprawie świadczeń gwarantowanych z zakresu podstawowej opieki zdrowotnej (Dz. U. z 2023 r. poz. 1427 z późn. zm.).

III Etapy i zakres inwestycji

1 Oddział Chirurgii Ogólnej. Etap dzieli się na następujące zadania (1.1. i 1.2.):

1.1 Roboty budowlane:

- wykonanie robót budowlanych, montażowych i instalacyjnych zgodnie z projektem budowlanym i projektami wykonawczymi.

1.2 Wyposażenie:

- dostawa wszystkich elementów wyposażenia wynikających z załączonej dokumentacji, łącznie z montażem, instalacją, uruchomieniem.

2 Zakład Opieki Ambulatoryjnej. Etap dzieli się na następujące zadania (2.1., 2.2. i 2.3.):

2.1 Przygotowanie inwestycji:

- wykonanie pełnej dokumentacji projektowej,
- uzyskanie pozwolenia na budowę oraz innych decyzji, zgodnie z obowiązującymi przepisami prawa.

2.2 Roboty budowlane:

- wykonanie robót budowlanych, montażowych i instalacyjnych zgodnie z zatwierdzonym projektem budowlanym i projektem wykonawczym.

2.3. Wyposażenie:

- dostawa wszystkich elementów wyposażenia wynikających z załączonej dokumentacji, łącznie z montażem, instalacją, uruchomieniem.

IV. Zakres obowiązków Wykonawcy w ramach przygotowania i opracowania dokumentacji projektowej:

- Przeprowadzenie wizji lokalnej terenu, którego dotyczy zamówienie oraz uzyskanie na odpowiedzialność i ryzyko Wykonawcy wszelkich istotnych informacji, które mogą być konieczne do wykonania inwestycji lub wpływać na jego zakres,
- Pozyskanie wszystkich dodatkowych koniecznych materiałów wyjściowych do projektowania na własny koszt i we własnym zakresie – wg potrzeb,
- Wykonanie dokumentacji projektowej zgodnie z przepisami rozporządzenia Ministra Rozwoju i Technologii z dnia 20 grudnia 2021 r. w sprawie szczegółowego zakresu i formy dokumentacji projektowej, specyfikacji technicznych wykonania i odbioru robót budowlanych oraz programu funkcjonalno-użytkowego (Dz. U. poz. 2454),
- Dokonanie uzgodnień międzybranżowych oraz koordynacji dokumentacji projektowych,
- Uzyskanie wymaganych opinii, prawomocnych pozwoleń, decyzji, postanowień, sprawdzeń, uzgodnień, zatwierdzeń dokumentacji projektowej wymaganych przepisami prawa, w tym uzgodnienia z Zamawiającym, rzeczoznawcami p.poż, sanitarno - higienicznymi, bhp i ergonomii oraz innych wymaganych dla uzyskania decyzji- pozwolenia na budowę,
- Opracowanie przedmiarów robót,
- Opracowanie informacji BIOZ,
- Opracowanie kosztorysów inwestorskich z podziałem na branże,
- Reprezentowanie Zamawiającego w postępowaniach prowadzonych w związku z uzyskaniem pozwolenia na budowę,
- Uzyskanie oraz dostarczenie prawomocnej decyzji - pozwolenia na budowę dla ZOA,
- Zapewnienie nadzoru autorskiego w zakresie, o którym mowa w ustawie z dnia 7 lipca 1994 r. - Prawo budowlane przez cały okres obowiązywania umowy,
- Opracowanie dokumentacji powykonawczej niezbędnej do złożenia przez Zamawiającego wniosku na uzyskanie pozwolenia na użytkowanie oraz do prawidłowej eksploatacji obiektu,
- Dotrzymanie warunków rękojmi za wady i gwarancji.



**POLSKI
ŁĄD**

V. Zakres planowanych robót budowlanych i instalacyjnych:

- Wykonawca zrealizuje wszystkie roboty budowlane na podstawie projektu budowlanego firmy Sosak& Sosak wraz ze składającymi się na niego projektami technicznymi oraz zatwierdzonego projektu budowlanego na ZOA opracowanego zgodnie z założeniami PFU,
- Zmodernizowane przestrzenie powstałe w wyniku robót budowlanych winny stanowić spójną, w pełni wykończoną całość funkcjonalną przystosowaną do wprowadzenia planowanych funkcji i elementów wykończenia wnętrz,
- Wykonawca w pełni odpowiada za zgodność realizowanych rozwiązań z przepisami oraz za pełną przydatność realizowanych pomieszczeń – zgodnie z określonymi potrzebami Zamawiającego oraz zatwierdzonymi projektami,
- Przygotowanie obiektu pod Inwestycję,
- Rozbiórka i demontaż istniejących części instalacyjnych,
- Wykonanie elementów konstrukcyjnych, elementów wsporczych, stropów, klatek schodowych itd. (jeżeli dotyczy),
- montaż urządzeń stałych medycznych i niemedycznych (ilość i parametry oczekiwanych urządzeń zgodnie z dodatkowym załącznikiem nr 2a do SWZ),
- Wykonanie wykończenia pomieszczeń, wg wytycznych zawartych w dokumentacji projektowej,
- Wykonanie wszystkich niezbędnych instalacji wewnętrznych i zewnętrznych, przyłączy oraz sieci zgodnie z celem jakiemu mają służyć.

VI. Zakres obowiązków i odpowiedzialności Wykonawcy w ramach realizacji Inwestycji

- 6.1. Wszystkie realizowane roboty budowlane powinny być wykonane z zachowaniem zasad najwyższej staranności, współczesnej wiedzy technicznej oraz zgodnie z obowiązującymi przepisami i normami budowlanymi i branżowymi,
- 6.2. Wszelkie roboty budowlane, w następstwie których mogą występować zakłócenia w dostawie oraz dystrybucji energii elektrycznej lub ciepłej albo w następstwie których może dochodzić do podniesienia poziomu hałasu i wibracji, winny być każdorazowo zgłaszane odpowiednim służbom technicznym oraz uzgadniane,
- 6.3. Wykonawca ponosi odpowiedzialność za wszelkie działania lub zaniechania podległych mu podmiotów wykonujących czynności związane z realizowaną inwestycją w obrębie obiektu,
- 6.4. Wszelkie roboty budowlane będą realizowane na czynnym obiekcie szpitala. Wykonawca zobowiązany jest do prowadzenia prac w sposób umożliwiający personelowi i jednostce nieprzerwane świadczenie usług do jakich został powołany. Wszelkie niezbędne dla wykonania robót budowlanych przerwy w dostawie energii lub innych mediów muszą być zgłaszane i uzgadniane z Inwestorem z min. 7- dniowym wyprzedzeniem.

VII. Stan istniejący

Przedmiotowy budynek to podpiwniczony, pięciokondygnacyjny obiekt o konstrukcji szkieletowej, żelbetowej ze ścianami wypełnionymi pustakami ceramicznymi. Ściany murowane, stropy, schody i spoczniki- żelbetowe. Zakład Opieki Ambulatoryjnej znajduje się na parterze Szpitala, w części C i częściowo w D budynku. Oddział Chirurgii Ogólnej znajduje się na II piętrze Szpitala Ogólnego.

VIII. Projektowany układ funkcjonalny

Etap 1: Oddział Chirurgii Ogólnej:

Układ funkcjonalny obiektu zawarty w projekcie budowlanym Sosak&Sosak zaprojektowany został zgodnie z założeniami Inwestorskimi i przedstawiony szczegółowo na rysunkach budowlanych. Zaprojektowany oddział obejmuje powierzchnię około 561,71m². Projektowany układ funkcjonalny pomieszczeń kształtuje się następująco:

- 7 sal chorych 4 - osobowych z łazienką,
- 2 sale jednoosobowe ze śluzami umywalkowo- fartuchowymi z łazienką,
- sala intensywnego nadzoru 2- osobowa,
- pokój ordynatora,
- pokój lekarzy,
- gabinet zabiegowy,
- myjnia lekarzy,
- pokój pielęgniarki oddziałowej,
- aneks sekretarki medycznej,
- pokój socjalny personelu,
- punkt pielęgniarski,
- pokój przygotowawczy pielęgniarski,



**POLSKI
ŁĄD**

- kuchenka oddziałowa,
- WC personelu,
- łazienka personelu,
- pomieszczenie porządkowe,
- brudownik,
- pomieszczenia higieniczno- sanitarne,
- magazyn bielizny czystej,
- magazyn.

Etap 2: Zakład Opieki Ambulatoryjnej

W ramach inwestycji planuje się kompleksową modernizację architektoniczną oraz zmianę układu funkcjonalnego ZOA, centralnej rejestracji Szpitala z wejściem głównym oraz przylegających do nich klatek schodowych. W obrębie przebudowywanego Zakładu Opieki Ambulatoryjnej przewiduje się wydzielenie:

- Rejestracji centralnej z poczekalnią,
- Rejestracji wraz z poczekalnią dla pacjentów POZ,
- 12 Poradni Specjalistycznych,
- 8 gabinetów zabiegowych,
- gabinet badań okulistycznych,
- 2 gabinety lekarskie POZ,
- gabinet Lekarza Medycyny Pracy,
- gabinet pielęgniarki położnej,
- WC dla pacjentów (z rozdziałem na męską i damską),
- 2 WC dla pacjentów dostosowane do potrzeb osób niepełnosprawnych,
- WC personelu (męska i damska),
- pomieszczenie socjalne,
- pomieszczenie porządkowe,

Przy wejściu do budynku wykonana zostanie pochylnia dla osób niepełnosprawnych.

IX. Wyposażenie

Oddział Chirurgii:

Dla każdego z pomieszczeń zamawiający wymaga dostawy wraz z montażem pełnego wyposażenia, zgodnie z dokumentacją projektową oraz Zestawieniem parametrów techniczno-użytkowych dla dostarczanego sprzętu i wyposażenia (Załącznik nr 2a do SWZ).

Zakład Opieki Ambulatoryjnej:

Zamawiający wymaga dostawy wraz z montażem wyposażenia wskazanego w Programie Funkcjonalno-Użytkowym, Zamawiający zastrzega, że wymiary i ilości mebli podane przez Zamawiającego są orientacyjne i mogą ulec zmianie na etapie tworzenia dokumentacji projektowej.

Zestawienie wyposażenia:

REJESTRACJA A 0.4	Krzesło obrotowe, biurowe z tapicerowanym siedziskiem, siatkowym oparciem, oraz regulowanymi podłokietnikami- 3 szt	Budowa krzesła : <ul style="list-style-type: none">• Siedzisko tapicerowane• Oparcie siatkowe• Oparcie wykonane na bazie ramki z tworzywa sztucznego w kolorze czarnym tapicerowane wysokogatunkową siatką poliestrową• Oparcie posiada manualne podparcie lędźwi z manualną regulacją wysokości• Siedzisko: szkielek wykonany z sklejki bukowej pokryty pianką wylewaną• Mechanizm synchroniczny, umożliwiający blokadę oparcia i siedziska w min. 3 pozycjach
------------------------------	--	---



**POLSKI
ŁAD**

		<ul style="list-style-type: none">• Możliwość swobodnego kołysania się• Oparcie odchylające się synchronicznie z siedziskiem.• Kąt pochylenia oparcia zsynchronizowany z kątem pochylenia siedziska• Funkcja zabezpieczenia przed uderzeniem oparcia w plecy użytkownika po zwolnieniu blokady• Płynna regulacja wysokości krzesła za pomocą podnośnika pneumatycznego• Oparcie regulowane z możliwością blokady (system zapadkowy)• Podłokietniki regulowane• Podstawa pięcioramienna• Kolorystyka do wyboru z wzornika producenta• Kolorystyka do wyboru przez Zamawiającego na etapie realizacji <p>Wymagana tkanina tapicerska o parametrach nie gorszych niż:</p> <p>Siatka tapicerska: Gramatura: min. 320 g/m² Odporność na ścieranie: min. 80 000 cykli Martindale</p> <p>Tkanina tapicerska: Gramatura: min. 600 g / m² Odporność na ścieranie: min. 300 000 cykli Martindale</p>
	Urządzenie wielofunkcyjne – 1 szt.	<ul style="list-style-type: none">• Tryb wydruku czarno-biały,• Format druku A4• Sieć LAN• Duża prędkość druku od 34 str./min• Automatyczne drukowanie dwustronne• Domyślny podajnik papieru na min. 250 arkuszy• Dodatkowy podajnik papieru na min. 15 arkuszy• Min. 128 MB wbudowanej pamięci• Łączność bezprzewodowa i mobilna• Opcjonalny toner o wysokiej wydajności na min. 3000 stron
	LADA - 1 szt.	<p>Wymiary:</p> <ul style="list-style-type: none">• 6800 mm dł. +/- 100 mm• 720 mm gł. +/- 100 mm• 820/ 1200 mm wys. +/- 100 mm <p>Budowa:</p> <ul style="list-style-type: none">• Lada modułowa składająca się z lady głównej, części do obsługi osób niepełnosprawnych, umożliwiający swobodne wsunięcie nóg od frontu oraz nadstawki. Od frontu podświetlone logo szpitala do ustalenia z Zamawiającym na etapie realizacji• Lada w zestawie z trzema kontenerami podpierającymi blat .Każdy kontener wyposażony na całej wysokości w cztery szuflady zamykane zamkiem centralnym.• Front lady wykonany z dwóch płyt, (w kontrastujących dekorach, w strukturze jednobarwnej i w strukturze drewnopodobnej – min. 5 dekorów do wyboru przez Zamawiającego) umożliwiających podświetlenie dolnej części od góry.• Oświetlenie ledowe z niewidocznymi punktami świetlnymi. Włącznik oświetlenia bezdotykowy lub centralny , temperatura barwowa do wyboru przez użytkownika• Blat lady wykonany z konglomeratu żywicznego• W blacie Wykonawca uwzględni przelotki plastikowe na



		<p>okablowanie, w kolorze blatu. Wymagana możliwość wyboru koloru przelotek przez Użytkownika. Montaż przelotek wykonać bezwzględnie po ustawieniu mebli w danym pomieszczeniu i po wcześniejszym ustaleniu z Użytkownikiem. Nie dopuszcza się wcześniejszego wykonania otworów na przelotki w blatach.</p> <ul style="list-style-type: none">• Uchwyt meblowy (do wyboru co najmniej : uchwyt krawędziowy lub dwupunktowy, do ustalenia na etapie realizacji przedmiotu zamówienia.• Wszystkie wąskie krawędzie, krawędzie frontów szufladowych, półek oraz inne elementy konstrukcyjne nie osłonięte, zabezpieczone minimum przez okleinowanie obrzeżem ABS o min gr. 2,0 mm. Wszystkie półki oklejone na całym obwodzie.• Do połączeń korpusów mebli zastosować złącza mimośrodowe. Otwory widoczne po montażu mebli, łby śrub i wkrętów maskowane zaślepkami PCV w kolorze płyty meblowej (Nie dopuszcza się użycie zaślepek samoprzylepnych).• Szuflady osadzone na prowadnicach kulkowych z domykaniem typu mechanicznego i tłumieniem domknięcia. Szuflady o zróżnicowanej szerokości i głębokości z możliwością dostosowania do różnych indywidualnych potrzeb Użytkownika• Zawiasy do drzwi pozwalające na regulację elementów frontowych we wszystkich kierunkach, wyposażone w mechanizm samodomykania z cichym domykaniem• Wykonana w całości z płyty wiórowej trzywarstwowej min. 18 mm dwustronnie laminowanej o strukturze antyrefleksyjnej, o gęstości min. 650-690 kg/m³, w klasie higieniczności E1, w jednobarwnym dekorze (do wyboru na etapie realizacji).• Kolorystyka do wyboru przez Zamawiającego na etapie realizacji <p>Całość do zaakceptowania przez Zamawiającego na etapie realizacji. Wymiary podane przez Zamawiającego należy sprawdzić przed rozpoczęciem realizacji</p>
	SZAFY AKTOWE – 4 szt.	<p>Wymiary:</p> <ul style="list-style-type: none">• Szerokość: 800 mm, +/- 50 mm• Głębokość: 445 mm, +/- 50 mm• Wysokość: 1895 mm +/- 50 mm <p>Budowa:</p> <ul style="list-style-type: none">• Szafa powinna być wykonana z płyty wiórowej obustronnie melaminowanej o klasie higieniczności E1, krawędzie oklejone obrzeżem ABS dobranym pod kolor płyty.• Korpus, front mają być wykonane z płyty grubości min. 18 mm, przy założeniu, że wszystkie elementy mają być wykonane z tej samej grubości płyty. Wieniec górny wykonany z płyty grubości min. 25 mm, plecy z wiórowej o grubości min. 12mm. Plecy wykonane z płyty obustronnie melaminowanej o grubości min. 12mm muszą być wpuszczane w nąfrezowane rowki na bokach i wieńcu. Top i korpus mają być ze sobą skręcone (nie klejone), umożliwiające wymianę każdego z elementów szafy.• Półka konstrukcyjna wykonana z płyty grubości min. 18 mm, głębokość półki min. 340 mm, półka oklejona z każdej strony.• Pod półką zamocowany wysuwany, metalowy wieszak na ubrania• Szafa ma być wyposażona w min. 4 zawiasy na skrzydło drzwi posiadające kąt rozwarcia do 110st.• System cichego domyku.• Drzwi wyposażone w metalowy uchwyt, zabezpieczony galwanicznie lub malowany proszkowo, minimalna długość uchwytu 120mm, mocowany na 2 śrubach.



**POLSKI
ŁĄD**

		<ul style="list-style-type: none">• Zamek baskwilowy z dwoma kluczami łamanymi.• Szafa na cokole wykonanym z płyty meblowej obustronnie melaminowanej o grubości min. 18 mm, o wysokości zawartej w przedziale 50-60 mm.• Szafa wyposażona w metalowe stopki z możliwością regulacji poziomu od wewnątrz w zakresie minimum +15mm.• Kolorystyka: płyta meblowa - do wyboru min. 6 kolorów• Kolorystyka do wyboru przez Zamawiającego na etapie realizacji.• Wymagane dodatkowe funkcje użytkowe: System klucza matki
	SZAFA KARTOTEKOWA – 16 szt.	<p>Wymiary:</p> <ul style="list-style-type: none">• 775 mm szer. +/- 50 mm• 633 mm gł. +/- 50 mm• 1292 wys. +/- 50 mm <p>Budowa:</p> <ul style="list-style-type: none">• Korpus szafki wykonany z blachy stalowej gr. min. 0,8-1,5 mm,• fronty szuflad z blachy gr. min. 1,0 mm,• pozostałe części szuflad z blachy gr. min. 0,6 mm.• Szuflada na prowadnicach kulkowych o podwójnym wysuwie i z zabezpieczeniem przed wypadaniem.• Centralne ryglowanie szuflad. Nośność prowadnic min. 50 kg.• Szafa wyposażona w stopki poziomujące.• Szafa z min. 5 szufladami mieszczącymi 2 rzędy kartotek w formacie A4.
REJESTRACJA A 0.14	LADA – 1 szt.	<p>Wymiary:</p> <ul style="list-style-type: none">• 2000 mm dł. +/- 50 mm• 720 mm gł. +/- 50 mm• 820/1200 mm wys. +/- 50 mm <p>Budowa:</p> <ul style="list-style-type: none">• Lada modułowa składająca się z lady głównej, części do obsługi osób niepełnosprawnych, umożliwiający swobodne wsunięcie nóg od frontu oraz nadstawki. Od frontu podświetlone logo szpitala do ustalenia z Zamawiającym etapie realizacji.• Lada w zestawie z kontenerem podpierającym blat. Kontener wyposażony na całej wysokości w cztery szuflady zamykane zamkiem centralnym.• Front lady wykonany z dwóch płyt, (w kontrastujących dekorach, w strukturze jednobarwnej i w strukturze drewnopodobnej – min. 5 kolorów do wyboru) umożliwiających podświetlenie dolnej części od góry.• Oświetlenie ledowe z niewidocznymi punktami świetlnymi. Włącznik oświetlenia bezdotykowy lub centralny, temperatura barwowa do wyboru przez użytkownika• Blat lady wykonany z płyty laminowanej min 36 mm• W blacie Wykonawca uwzględni przelotki plastikowe na okablowanie, w kolorze blatu. Wymagana możliwość wyboru koloru przelotek przez Użytkownika. Montaż przelotek wykonać bezwzględnie po ustawieniu mebli w danym pomieszczeniu i po wcześniejszym ustaleniu z Użytkownikiem. Nie dopuszcza się wcześniejszego wykonania otworów na przelotki w blatach.• Uchwyt meblowy (do wyboru co najmniej: uchwyt krawędziowy lub dwupunktowy, do ustalenia na etapie realizacji przedmiotu zamówienia).• Wszystkie wąskie krawędzie, krawędzie frontów szufladowych, półek oraz inne elementy konstrukcyjne nie osłonięte, zabezpieczone minimum przez okleinowanie obrzeżem ABS o min gr. 2,0 mm. Wszystkie



		<p>półki oklejone na całym obwodzie.</p> <ul style="list-style-type: none">• Do połączeń korpusów mebli zastosować złącza mimośrodowe. Otwory widoczne po montażu mebli, łby śrub i wkrętów maskowane zaślepkami PCV w kolorze płyty meblowej (Nie dopuszcza się użycie zaślepek samoprzylepnych).• Szuflady osadzone na prowadnicach kulkowych z domykaniem typu mechanicznego i tłumieniem domknięcia. Szuflady o zróżnicowanej szerokości i głębokości z możliwością dostosowania do różnych indywidualnych potrzeb Użytkownika• Wykonana w całości z płyty wiórowej trzywarstwowej min. 18 mm dwustronnie laminowanej o strukturze antyrefleksyjnej, o gęstości 650-690 kg/m³, w klasie higieniczności E1, w jednobarwnym dekorze (minimum pięć kolorów do wyboru na etapie realizacji).• Kolorystyka do wyboru przez Zamawiającego na etapie realizacji <p>Całość do zaakceptowania przez Zamawiającego na etapie realizacji. Wymiary podane przez Zamawiającego należy sprawdzić przed rozpoczęciem realizacji</p>
	Krzesło obrotowe, biurowe z tapicerowanym siedziskiem, siatkovym oparciem, oraz regulowanymi podłokietnikami-	<p>Budowa krzesła :</p> <ul style="list-style-type: none">• Siedzisko tapicerowane• Oparcie siatkowe• Oparcie wykonane na bazie ramki z tworzywa sztucznego w kolorze czarnym tapicerowane wysokogatunkową siatką poliestrową• Oparcie posiada manualne podparcie lędźwi z manualną regulacją wysokości• Siedzisko: szkielet wykonany z sklejki bukowej pokryty pianką wylewaną• Mechanizm synchroniczny, umożliwiający blokadę oparcia i siedziska w min. 3 pozycjach• Możliwość swobodnego kołysania się• Oparcie odchylające się synchronicznie z siedziskiem.• Kąt pochylenia oparcia zsynchronizowany z kątem pochylenia siedziska• Funkcja zabezpieczenia przed uderzeniem oparcia w plecy użytkownika po zwolnieniu blokady• Płynna regulacja wysokości krzesła za pomocą podnośnika pneumatycznego• Oparcie regulowane z możliwością blokady (system zapadkowy)• Podłokietniki regulowane• Podstawa pięcioramienna• Kolorystyka do wyboru z wzornika producenta• Kolorystyka do wyboru przez Zamawiającego na etapie realizacji <p>Wymagana tkanina tapicerska o parametrach nie gorszych niż:</p> <p>Siatka tapicerska: Gramatura: min. 320 g/m² Odporność na ścieranie: min. 80 000 cykli Martindale</p> <p>Tkanina tapicerska: Gramatura: min. 600 g / m² Odporność na ścieranie: min. 300 000 cykli Martindale</p>
	SZAFY AKTOWE – 3 szt.	<p>Wymiary:</p> <p>Wymiary:</p> <ul style="list-style-type: none">• Szerokość: 800 mm, +/- 50 mm• Głębokość: 445 mm, +/- 50 mm



		<ul style="list-style-type: none">Wysokość: 1895 mm +/- 50 mm <p>Budowa:</p> <ul style="list-style-type: none">Szafa powinna być wykonana z płyty wiórowej obustronnie melaminowanej o klasie higieniczności E1, krawędzie oklejone obrzeżem ABS dobranym pod kolor płyty.Korpus, front mają być wykonane z płyty grubości min. 18 mm, przy założeniu, że wszystkie elementy mają być wykonane z tej samej grubości płyty. Wieniec górny wykonany z płyty grubości min. 25 mm, plecy z wiórowej o grubości min. 12mm. Plecy wykonane z płyty obustronnie melaminowanej o grubości min. 12mm muszą być wpuszczane w nąfrezowane rowki na bokach i wieńcu. Top i korpus mają być ze sobą skręcone (nie klejone), umożliwiające wymianę każdego z elementów szafy.Półka konstrukcyjna wykonana z płyty grubości min. 18 mm, głębokość półki min. 340 mm, półka oklejona z każdej strony.Pod półką zamocowany wysuwany, metalowy wieszak na ubraniaSzafa ma być wyposażona w min. 4 zawiasy na skrzydło drzwi posiadające kąt rozwarcia do 110st.System cichego domyku.Drzwi wyposażone w metalowy uchwyt, zabezpieczony galwanicznie lub malowany proszkowo, minimalna długość uchwytu 120mm, mocowany na 2 śrubach.Zamek baszkilowy z dwoma kluczami łamanymi.Szafa na cokole wykonanym z płyty meblowej obustronnie melaminowanej o grubości min. 18 mm, o wysokości zawartej w przedziale 50-60 mm.Szafa wyposażona w metalowe stopki z możliwością regulacji poziomu od wewnątrz w zakresie minimum +15mm.Kolorystyka: płyta meblowa - do wyboru min. 6 kolorówKolorystyka do wyboru przez Zamawiającego na etapie realizacji.Wymagane dodatkowe funkcje użytkowe: System klucza matki
KOMUNIKACJA A0.2	Sofa modułowa – 2 szt. prosta z tapicerowanym panelem bez podłokietników z oparciem	<p>Wymiary:</p> <ul style="list-style-type: none">Wysokość całkowita: 880 mm +/- 50 mmWysokość siedziska: 450 mm +/- 50 mmSzerokość całkowita: 1660 mm +/- 50 mmGłębokość całkowita: 1375 mm +/- 50 mm <p>Budowa:</p> <ul style="list-style-type: none">Wytrzymała konstrukcja na stalowej ramie.Siedzisko wsparte na stalowej ramie wykonanej z profili 30x50mm +/- 5 mm i formatek blachy stalowej o grubości min. 4mm wspawanych między profile.4 nogi składające się z czterech belek nośnych pod siedziskami wykonanych z profili stalowych 20x55 mm (+/- 5 mm) oraz nóg wykonanych z profilu stożkowego, stalowego w kształcie litery „U” o grubości min. 3mmSiedzisko i oparcie w pełni tapicerowane2x Poduszka siedziska: szkielet drewniany, sklejkowy pokryty pianką wylewaną o grubości min. 8 mm2x Poduszka oparcia: szkielet sklejkowy, drewniany pokryty w części przedniej pianką wylewaną o grubości w przedziale 60 – 170 mm. Tylna część pokryta pianką ciętą trudnopalną o grubości min. 6 mm.Pomiędzy oparciami wymagany jest tapicerowany zamontowany



		<p>niski panel</p> <ul style="list-style-type: none">• Oparcia zwrócone do siebie wewnętrzną stroną.• Wymagana możliwość tapicerowania w różnych kolorach dla siedziska i oparcia w obrębie tego samego typu tkaniny.• Sofa z możliwością integracji z innymi modułami z tego samego systemu• Kolorystyka: tkanina tapicerska – do wyboru z wzornika producenta.• Kolorystyka do wyboru przez Zamawiającego na etapie realizacji <p>Sofa tapicerowana tkaniną o parametrach nie gorszych niż:</p> <p>Tkanina tapicerska: Segment siedziska tapicerowany tkaniną o następujących parametrach: możliwość wyboru kolorystyki min. 6 kolorów,</p> <p>Gramatura: min. 630 g / m² Odporność na ścieranie: min. 250 000 cykli Martindale Trudnozapaalna.</p> <p>Przegroda tapicerowana: Przegroda tapicerowana tkaniną o następujących parametrach: - możliwość wyboru kolorystyki</p> <p>Skład: warstwa wierzchnia: 100 % winyl / uretan lub o parametrach równoważnych podkład: 100 % Hi-Loft poliestr lub równoważny Gramatura: min. 650 g / m² Odporność na ścieranie: min. 300 000 cykli Martindale Trudnozapaalna.</p>
	<p>Sofa modułowa z panelami - 2 szt.</p>	<p>Wymiary:</p> <ul style="list-style-type: none">• Wysokość całkowita: 880 mm +/- 50 mm• Wysokość siedziska: 450 mm +/- 50 mm• Szerokość całkowita: 2365 mm +/- 50 mm• Głębokość całkowita: 705 mm +/- 50 mm <p>Budowa:</p> <ul style="list-style-type: none">• Wytrzymała konstrukcja na stalowej ramie.• Siedzisko wsparte na stalowej ramie wykonanej z profili, formatek blachy stalowej o grubości min. 4mm spawanych między profile.• 6 nóg składających się z trzech belek nośnych pod siedziskiem wykonanych z profili stalowych oraz nóg wykonanych z profilu stożkowego, stalowego w kształcie litery „U” o grubości min. 3mm i szerokości min. 25 mm• Siedzisko i oparcie w pełni tapicerowane• Poduszka siedziska: szkielet drewniany, sklejkowy pokryty pianką wylewaną o grubości min. 8 mm• Poduszka oparcia: szkielet sklejkowy, drewniany pokryty w części przedniej pianką wylewaną o grubości 60 – 170 mm. Tylna część pokryta pianką ciętą trudnopalną o grubości min. 5 mm.• Poduszki oparcia wspierają się na niskim, tapicerowanym obustronnie panelu. Wymagany obustronnie tapicerowany panel, który rozdziela siedzisko na dwie niesymetryczne części.• Wymagana możliwość tapicerowania w różnych kolorach dla siedziska i oparcia w obrębie tego samego typu tkaniny.• Sofa z możliwością integracji z innymi modułami z tego samego

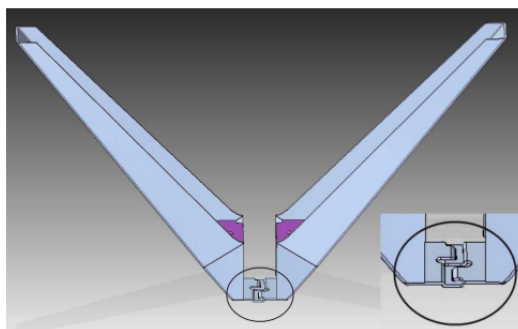


**POLSKI
ŁĄD**

		<p>systemu</p> <ul style="list-style-type: none">• Kolorystyka: tkanina tapicerska – do wyboru z wzornika producenta.• Kolorystyka do wyboru przez Zamawiającego na etapie realizacji <p>Sofa tapicerowana tkaniną o parametrach nie gorszych niż:</p> <p>Tkanina tapicerska: Segment siedziska tapicerowany tkaniną o następujących parametrach: możliwość wyboru kolorystyki</p> <p>Skład: warstwa wierzchnia: 100 % winyl / uretan ub o parametrach równoważnych, podkład: 100 % Hi-Loft poliestr lub równoważna Gramatura: min. 650 g / m² Odporność na ścieranie: min. 300 000 cykli Martindale Trudnozapaalna.</p> <p>Przegroda tapicerowana: Przegroda tapicerowana tkaniną o następujących parametrach: możliwość wyboru kolorystyki</p> <p>Skład: warstwa wierzchnia: 100 % winyl / uretan lub równoważna podkład: 100 % Hi-Loft poliestr ub równoważna Gramatura: min. 650 g / m² Odporność na ścieranie: min. 300 000 cykli Martindale Trudnozapaalna.</p>
KOMUNIKACJA A27,A0.47,A0.33,	Zestaw siedziskowy	<p>Wymiary:</p> <ol style="list-style-type: none">1 Zestaw 2 osob. długość całkowita: 1150mm, +/- 50 mm2 Zestaw 3 osob. długość całkowita: 1810 mm, +/- 50 mm3 Zestaw 4 osob. długość całkowita: 2470mm, +/- 50 mm4 Zestaw 5 osob. długość całkowita: 3130mm, +/- 50 mm <ul style="list-style-type: none">• Głębokość całkowita: 690 mm (rozstaw między dolnymi stopami)• Wysokość siedziska: 420 mm +/- 50 mm• Wysokość całkowita: 790 mm +/- 50 mm• Szerokość siedziska: 485 mm +/- 50 mm• Głębokość siedziska: 450 mm +/- 50 mm• Rozstaw między podłokietnikami: 480 mm +/- 50 mm <p>Budowa:</p> <ul style="list-style-type: none">• Ławka z (2,3,4,5) siedziskami na szynie z profilu min. 80x30, gr min. 3mm – nogi zestawu w kształcie litery V wykonane z ceownika oraz zwiężające się profilem ku dołowi. Stopy dolne wykonane z tworzywa z możliwością poziomowania na stopkach. Łączenie dwóch profili nogi ławki w postaci wypalonego zamka bez spawania elementów (schemat poniżej i wzór nogi). Siedziska oraz konstrukcja nośna stanowią osobne elementy, które można zmontować i zdemontować podczas eksploatacji.



**POLSKI
ŁAD**



- Zakres regulacji podstaw ławki min 15 mm.
- Mocowanie stelaża krzesła do formatki kubelka wzmocnione profilem z blachy min. 3 mm. Konstrukcja zestawu siedziskowego lakierowana proszkowo w kolorze siedzisk zestawu. Konstrukcja stalowa w całości malowana proszkowo.
- Oparcie, siedzisko oraz podłokietniki tworzą jeden element – wylewana forma kubelka z tworzywa – polipropylen. Krzesło wyposażone w podłokietniki (kolor kubelka) wykonane w całości z tworzywa sztucznego, które są połączone na stałe z profilem oparcia oraz siedziska. Podłokietniki otaczają profil oparcia, ukształtowane w taki sposób, aby wspierać podparcie pleców. Dodatkowo krzesło posiada poręczny uchwyt, wyżłobienie w tylnej części oparcia – przedłużenie konstrukcji podłokietników. Wybarwienie kubelka krzesła do wyboru przez Zamawiającego.
- Wszystkie połączenia śrubowe niewidoczne oraz zaślepki profilu z matowego tworzywa.

**POCZEKALNIA
A0.46**

**Sofa modułowa – 2
szt. prosta z
tapicerowanym
panelem bez
podłokietników z
oparciem**

Wymiary:

- Wysokość całkowita: 880 mm +/- 50 mm
- Wysokość siedziska: 450 mm +/- 50 mm
- Szerokość całkowita: 1660 mm +/- 50 mm
- Głębokość całkowita: 1375 mm +/- 50 mm

Budowa:

- Wytrzymała konstrukcja na stalowej ramie.
- Siedzisko wsparte na stalowej ramie wykonanej z profili min. 30x50mm i formatek blachy stalowej o grubości min. 4mm wspawanych między profile.
- 4 nogi składające się z czterech belek nośnych pod siedziskami wykonanych z profili stalowych min. 20x55 oraz nóg wykonanych z profilu stożkowego, stalowego w kształcie litery „U” o grubości min. 3mm i szerokości ok. min. 25 mm
- Siedzisko i oparcie w pełni tapicerowane
- 2x Poduszka siedziska: szkielet drewniany, sklejkowy pokryty pianką wylewaną o grubości min. 8mm
- 2x Poduszka oparcia: szkielet sklejkowy, drewniany pokryty w części przedniej pianką wylewaną o grubości 60 – 170 mm. Tylne części pokryte pianką ciętą trudnopalną o grubości min. 6 mm.
- Pomiędzy oparciami wymagany jest tapicerowany zamontowany



		<p>niski panel</p> <ul style="list-style-type: none">• Oparcia zwrócone do siebie wewnętrzną stroną.• Wymagana możliwość tapicerowania w różnych kolorach dla siedziska i oparcia w obrębie tego samego typu tkaniny.• Sofa z możliwością integracji z innymi modułami z tego samego systemu• Kolorystyka: tkanina tapicerska – do wyboru z wzornika producenta.• Kolorystyka do wyboru przez Zamawiającego na etapie realizacji <p>Sofa tapicerowana tkaniną o parametrach nie gorszych niż:</p> <p>Tkanina tapicerska: Segment siedziska tapicerowany tkaniną o następujących parametrach: możliwość wyboru kolorystyki</p> <p>Skład: warstwa wierzchnia: 100 % winyl / uretan ub o parametrach równoważnych, podkład: 100 % Hi-Loft poliester lub równoważna Gramatura: min. 650 g / m² Odporność na ścieranie: min.300 000 cykli Martindale Trudnozapaalna.</p> <p>Przegroda tapicerowana: Przegroda tapicerowana tkaniną o następujących parametrach: możliwość wyboru kolorystyki Tkanina tapicerska: Segment siedziska tapicerowany tkaniną o następujących parametrach: możliwość wyboru kolorystyki</p> <p>Skład: warstwa wierzchnia: 100 % winyl / uretan ub o parametrach równoważnych, podkład: 100 % Hi-Loft poliester lub równoważna Gramatura: min. 650 g / m² Odporność na ścieranie: min.300 000 cykli Martindale Trudnozapaalna.</p>
	Sofa modułowa z panelami - 2 szt.	<p>Wymiary:</p> <ul style="list-style-type: none">• Wysokość całkowita: 880 mm +/- 50 mm• Wysokość siedziska: 450 mm +/- 50 mm• Szerokość całkowita: 2365 mm +/- 50 mm• Głębokość całkowita: 705 mm +/- 50 mm <p>Budowa:</p> <ul style="list-style-type: none">• Wytrzymała konstrukcja na stalowej ramie.• Siedzisko wsparte na stalowej ramie wykonanej z profili min. 30x50mm, formatek blachy stalowej o grubości min. 4mm wspawanych między profile.• 6 nóg składających się z trzech belek nośnych pod siedziskiem wykonanych z profili stalowych min.20x55 oraz nóg wykonanych z profilu stożkowego, stalowego w kształcie litery „U” o grubości min. 3mm i szerokości min. 25 mm• Siedzisko i oparcie w pełni tapicerowane• Poduszka siedziska: szkielet drewniany, sklejkowy pokryty pianką wylewaną o grubości min. 8mm• Poduszka oparcia: szkielet sklejkowy, drewniany pokryty w części przedniej pianką wylewaną o grubości 60 – 170 mm. Tylna część pokryta pianką ciętą trudnopalną o grubości min. 6mm.• Poduszki oparcia wspierają się na niskim, tapicerowanym



		<p>obustronnie panelu. Wymagany obustronnie tapicerowany panel, który rozdziela siedzisko na dwie niesymetryczne części.</p> <ul style="list-style-type: none">• Wymagana możliwość tapicerowania w różnych kolorach dla siedziska i oparcia w obrębie tego samego typu tkaniny.• Sofa z możliwością integracji z innymi modułami z tego samego systemu• Kolorystyka: tkanina tapicerska – do wyboru z wzornika producenta.• Kolorystyka do wyboru przez Zamawiającego na etapie realizacji <p>Sofa tapicerowana tkaniną o parametrach nie gorszych niż:</p> <p>Tkanina tapicerska: Segment siedziska tapicerowany tkaniną o następujących parametrach: możliwość wyboru kolorystyki Skład: warstwa wierzchnia: 100 % winyl / uretan ub o parametrach równoważnych, podkład: 100 % Hi-Loft poliester lub równoważna Gramatura: min. 650 g / m² Odporność na ścieranie: min.300 000 cykli Martindale Trudnozapaalna.</p> <p>Przegroda tapicerowana: Przegroda tapicerowana tkaniną o następujących parametrach: możliwość wyboru kolorystyki Skład: warstwa wierzchnia: 100 % winyl / uretan ub o parametrach równoważnych, podkład: 100 % Hi-Loft poliester lub równoważna Gramatura: min. 650 g / m² Odporność na ścieranie: min.300 000 cykli Martindale Trudnozapaalna.</p>
	<p>Sofa modułowa prosta bez podłokietników z oparciem 2-osobowa – 1 szt.</p>	<p>Wymiary:</p> <ul style="list-style-type: none">• Wysokość całkowita: 815 mm +/- 50 mm• Wysokość siedziska: 450 mm +/- 50 mm• Szerokość całkowita: 1660 mm +/- 50 mm• Głębokość całkowita: 670 mm +/- 50 mm <p>Budowa:</p> <ul style="list-style-type: none">• Wytrzymała konstrukcja na stalowej ramie.• Siedzisko wsparte na stalowej ramie wykonanej z profili min. 30x50mm i dwóch formatek blachy stalowej o grubości min. 4mm wspawanych między profile.• 4 nogi składające się z dwóch belek nośnych pod siedziskiem wykonanych z profili stalowych min.20x55 oraz nóg wykonanych z profilu stożkowego, stalowego w kształcie litery „U” o grubości min. 3mm i szerokości min. 25 mm• Siedzisko i oparcie w pełni tapicerowane• Poduszka siedziska: szkielet drewniany, sklejkowy pokryty pianką wylewaną o grubości min.8mm• Poduszka oparcia: szkielet sklejkowy, drewniany pokryty w części przedniej pianką wylewaną o grubości 60 – 170 mm. Tylne części pokryte pianką ciętą trudnopalną o grubości min. 6mm.• Wymagana możliwość tapicerowania w różnych kolorach dla siedziska i oparcia w obrębie tego samego typu tkaniny.• Sofa z możliwością integracji z innymi modułami z tego samego



**POLSKI
ŁAD**

		<p>systemu</p> <ul style="list-style-type: none">• Kolorystyka: tkanina tapicerska – do wyboru z wzornika producenta.• Kolorystyka do wyboru przez Zamawiającego na etapie realizacji <p>Sofa tapicerowana tkaniną o parametrach nie gorszych niż:</p> <p>Tkanina tapicerska: Segment siedziska tapicerowany tkaniną o następujących parametrach: możliwość wyboru kolorystyki Skład: warstwa wierzchnia: 100 % winyl / uretan ub o parametrach równoważnych, podkład: 100 % Hi-Loft poliester lub równoważna Gramatura: min. 650 g / m² Odporność na ścieranie: min.300 000 cykli Martindale Trudnozapaalna.</p> <p>Przegroda tapicerowana:</p> <p>Przegroda tapicerowana tkaniną o następujących parametrach: możliwość wyboru kolorystyki</p> <p>Skład: warstwa wierzchnia: 100 % winyl / uretan ub o parametrach równoważnych, podkład: 100 % Hi-Loft poliester lub równoważna Gramatura: min. 650 g / m² Odporność na ścieranie: min.300 000 cykli Martindale Trudnozapaalna.</p>
--	--	---