



## WYJAŚNIENIA DO TREŚCI SWZ

Dotyczy: postępowania o udzielenie zamówienia publicznego pt.: „Dostawa odzieży wielorazowego użytku i obuwia zawodowego” Nr sprawy: ZP-22-144UN

### Dyrektor

dr n. med.  
Włodzimierz Dziubdziela

ul. Francuska 20-24  
40-027 Katowice

SEKRETARIAT  
tel.: (32) 259-16-50  
fax.: (32) 255 46 33

spskm@spskm.katowice.pl  
[www.spskm.katowice.pl](http://www.spskm.katowice.pl)

CENTRALA:  
Tel. (32) 259-12-00

W związku z pytaniem Wykonawcy, które cytuję poniżej a dot. treści SWZ w przedmiotowym postępowaniu, działając zgodnie z art. 135 ust. 2 ustawy - Prawo zamówień publicznych (Dz.U. poz. 2019 ze zm.) – dalej: ustawa Pzp,, SPSKM jako Zamawiający udziela następującej odpowiedzi :

**Pytanie 1** *Czy Zamawiający dopuści w Pakiecie nr 2 odzież wykonaną z tkaniny bawełniano-poliestrowej o zawartości bawełny 48% +/-3%?*

**Odpowiedź:** Zamawiający nie dopuszcza. Zgodnie z opisem przedmiotu zamówienia zawartym w SWZ.

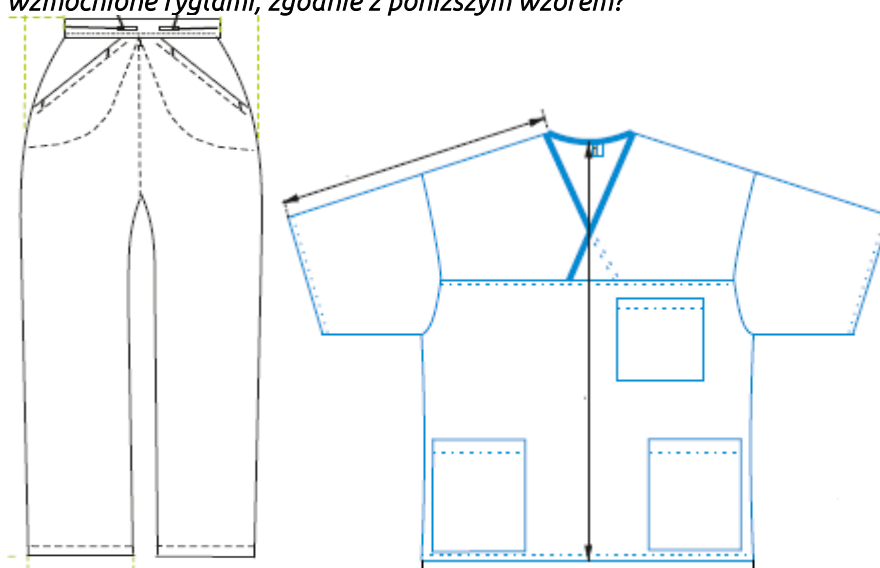
**Pytanie 2** Zamawiający w Pakiecie nr 2 złożył zapotrzebowanie na odzież wykonaną z tkaniny o gramaturze 175 g/m<sup>2</sup>. Odzież wykonana z tkanin o wysokiej gramaturze jest niekomfortowa, ponieważ nie przepuszcza powietrza. Na zwiększenie komfortu pracy znacząco wpływa zastosowanie tkanin o niewysokich gramaturach.

*Czy Zamawiający, mając na uwadze komfort użytkownika, wymaga w Pakiecie nr 2 odzieży o maksymalnej gramaturze 130 g/m<sup>2</sup> +/-3%?*

**Odpowiedź:** Zamawiający zawarł opis wymagań w przedmiocie zamówienia – załącznik nr 2 do SWZ - Użyta tkanina: 100 % bawełny o gramaturze 175 g/m<sup>2</sup>, splot prosty 1x1

**Pytanie 3** *Czy Zamawiający dopuści w Pakiecie nr 2 odzież o następujących krojach:*

- spodnie uniwersalne proste, na gumkę z trokami do wiązania z przodu, z dwiema wpuszczanymi kieszeniami bocznymi;
- Bluza z dekoltem na zakładkę, wkładana przez głowę; z przodu odcięty karczek pod którym jest kieszeń z lewej strony, kieszenie boczne na wysokości bioder, po bokach rozporki wzmocnione ryglami, zgodnie z poniższym wzorem?



**Odpowiedź:** Zamawiający dopuszcza ale nie wymaga, przy zachowaniu pozostałych parametrów bez zmian.

**Pytanie 4. Czy Zamawiający dopuści odzież w kolorze jasnym niebieskim, morskim lub granatowym?**  
**Odpowiedź: Zamawiający dopuszcza jedynie kolor morski, pozostałe parametry pozostają bez zmian.**

**Pytanie 5** Zamawiający żąda złożenia wraz z ofertą próbników tkanin, z których wykonany będzie przedmiot zamówienia będącym wzornikiem kolorystyki RAL/NCS.

**Czy Zamawiający odstąpi od wymogu próbnika kolorystyki RAL/NCS oraz dopuści próbnik wykonany przez Wykonawcę?** **Odpowiedź: Zamawiający nie dopuszcza. Zgodnie z opisem przedmiotu zamówienia zawartym w SWZ.**

**Pytanie 6 Czy Zamawiający w Pakiecie nr 2 dopuści odzież, którą można prać maksymalnie w temperaturze 70°C?** **Odpowiedź: Zamawiający nie dopuszcza. Zgodnie z opisem zamówienia : Temperatura prania: 90-95°C**

**Pytanie 7** Zamawiający wymaga, aby zamówienia były realizowane w ciągu maksymalnie 10 dni roboczych od daty złożenia zamówienia. Panujący obecnie chaos spedycyjny w Polsce i na Świecie sprawia, że wielu producentów bielizny zmagają się z opóźnieniami w dostawach surowców, a co za tym idzie z brakami zapasów magazynowych. Transport towarów jest przekierowany na surowce strategiczne, takie jak węgiel i paliwa. Wszystkie pozostałe towary, w tym również tkaniny, z których produkowany jest asortyment będący przedmiotem dostawy, są kolejgowane w transporcie – dotyczy to wszystkich dróg transportu – kolejowego, morskiego, lotniczego i drogowego. **Czy Zamawiający mając na uwadze powyższe, zmieni maksymalny termin dostawy na 21 dni roboczych?**

**Odpowiedź: Zamawiający wyraża zgodę. Tym samym modyfikuje zapis umowy:**

**Jest:** W okresie obowiązywania umowy Wykonawca dostarczy przedmiot umowy do siedziby Zamawiającego w ilościach wskazanych w zamówieniu w terminie do 10 dni roboczych od dnia złożenia zamówienia. Strony ustalają, iż dostawa następować będzie na podstawie pisemnych zamówień składanych przez Zamawiającego drogą faksową lub środkami komunikacji elektronicznej, szczegółowo określających ilości towaru. Dostawy mogą odbywać się w godzinach pracy zamawiającego tj. od godz. 8.00 do godz. 13.00. w dni robocze tj. od poniedziałku do piątku, za wyjątkiem dni ustawowo wolnych od pracy.

**Powinno być:** W okresie obowiązywania umowy Wykonawca dostarczy przedmiot umowy do siedziby Zamawiającego w ilościach wskazanych w zamówieniu w terminie do 21 dni roboczych od dnia złożenia zamówienia. Strony ustalają, iż dostawa następować będzie na podstawie pisemnych zamówień składanych przez Zamawiającego drogą faksową lub środkami komunikacji elektronicznej, szczegółowo określających ilości towaru. Dostawy mogą odbywać się w godzinach pracy zamawiającego tj. od godz. 8.00 do godz. 13.00. w dni robocze tj. od poniedziałku do piątku, za wyjątkiem dni ustawowo wolnych od pracy.

**Pytanie 8** Zamawiający w Pakiecie nr 2 żąda złożenia wraz z ofertą świadectwa z badań potwierdzające średnią zmianę wymiarów po 5 praniach i 5 suszeniach wg PN-EN ISO 5077:2011, PN-EN ISO 3759:2011 wynoszącą -1% + 1% (tzw. stabilność wymiarowa(-) wykurczenie, (+) rozciągnięcie. **Czy Zamawiający dopuści świadectwo z badań potwierdzające średnią zmianę wymiarów po 3 praniach i 3 suszeniach? Tym samym prosimy o dopuszczenie odzieży o następującej stabilności wymiarowej: kierunek wzdłużny +/- 0,5%, kierunek poprzeczny +/- 2 %.**

**Odpowiedź: Zamawiający nie dopuszcza. Zgodnie z SWZ.**

**Pytanie 9** Dodatkowo punktowany parametrem jest załączenie do oferty certyfikatu zgodności z normą CEN/TS 14237:2015-12 „Tekstylia dla placówek opieki zdrowotnej i socjalnej” PN-EN ISO 13688:2013-12 „Odzież ochronna. Wymagania ogólne: p.4.2.2. w zakresie zawartości amin rakotwórczych, wartość PH oraz p.5.3 w zakresie zmiany wymiarów po czyszczeniu. **Czy Zamawiający w miejsce powyższej normy dopuści zgodność odzieży z Pakietu nr 2 z normą PN-EN 13795, co będzie potwierdzone załączonymi do oferty certyfikowanymi raportami z badań wykonanymi przez niezależne jednostki badawcze?**

Norma PN-EN wskazuje szereg parametrów, z których każdy ma znaczenie dla bezpieczeństwa zarówno Personelu jak i Pacjenta. Z punktu widzenia epidemiologii bardzo ważnymi parametrami są pylenie i czystość mikrobiologiczna, wskazujące na wyroby, które mają ograniczoną możliwość uwalniania cząstek, które z kolei mogą roznosić wirusy. **Odpowiedź: Zamawiający nie dopuszcza. Zgodnie z SWZ.**

**Pytanie 10** Czy Zamawiający dopuści w pak.3 poz. 3 obuwiu damskie wykonane z licowej skóry z kolorowym nadrukiem zamiast welurowej? Taką wersję łatwiej utrzymać w czystości, gdyż jest odporna na częste mycie i dezynfekcję **Odpowiedź: Zamawiający dopuszcza ale nie wymaga, przy zachowaniu pozostałych parametrów bez zmian.**

: