

PROGRAM FUNKCJONALNO-UŻYTKOWY

Zaprojektowanie i wykonanie robót budowlanych w ramach projektu Budżetu Obywatelskiego Miasta Lublin nr D-107 pn.: „Zalew Zemborzycki miejscem wypoczynku wszystkich Lublinian”

PROGRAM FUNKCJONALNO-UŻYTKOWY

NAZWA ZAMÓWIENIA:

„Zaprojektowanie i wykonanie robót budowlanych w ramach projektu Budżetu Obywatelskiego Miasta Lublin nr D-107 pn.: „Zalew Zemborzycki miejscem wypoczynku wszystkich Lublinian”

ADRES INWESTYCJI:

Ośrodki wypoczynkowe Marina i Słoneczny Wrotków
położone nad Zalewem Zemborzyckim w Lublinie
dz. nr ewid. 37/62, 37/36 ark. 5, obr. 49-Zemborzyce Kościelne II,

ZAMAWIAJĄCY:

Miejski Ośrodek Sportu i Rekreacji „Bystrzyca” w Lublinie Sp. z o. o.
ul. Filaretów 44
20-609 Lublin



NAZWA I KODY CPV:

71000000-8 Usługi architektoniczne, budowlane, inżynieryjne i kontrolne
71220000-6 Usługi projektowania architektonicznego
45111291-4 Roboty w zakresie zagospodarowania terenu
45112700-2 Roboty w zakresie kształtowania terenu
45111300-1 Roboty rozbiórkowe
45453000-7 Roboty remontowe i renowacyjne
45311000-0 Roboty w zakresie okablowania oraz instalacji elektrycznych
45233293-9 Instalowanie mebli ulicznych
43325000-7 Wyposażenie parków i placów zabaw

Opracowali:
mgr inż. Marcin Iwanek
mgr inż. Grzegorz Gębka

Lublin, Styczeń 2021 r.

PROGRAM FUNKCJONALNO-UŻYTKOWY

Zaprojektowanie i wykonanie robót budowlanych w ramach projektu Budżetu Obywatelskiego Miasta
Lublin nr D-107 pn.: „Zalew Zemborzycki miejscem wypoczynku wszystkich Lublinian”

Spis treści

| | |
|--|----|
| CZĘŚĆ OPISOWA..... | 4 |
| Opis ogólny przedmiotu zamówienia..... | 4 |
| Charakterystyczne parametry określające wielkość obiektu lub zakres robót..... | 5 |
| Aktualne uwarunkowania wykonania przedmiotu zamówienia..... | 6 |
| Ogólne właściwości funkcjonalno-użytkowe..... | 8 |
| Szczegółowe właściwości funkcjonalno-użytkowe..... | 10 |
| Część 1: Zagospodarowanie terenu i mała architektura..... | 10 |
| Część 2: Naprawa i rozbudowa oświetlenia alejek..... | 12 |
| Część 3: Monitoring wizyjny terenu:..... | 15 |
| Opis wymagań zamawiającego w stosunku do przedmiotu zamówienia..... | 16 |
| Dokumentacja Projektowa..... | 16 |
| Pełnienie nadzoru autorskiego..... | 17 |
| Pozwolenia i zgłoszenia..... | 17 |
| Roboty budowlane..... | 17 |
| Dokumenty budowy..... | 17 |
| Odbiory..... | 17 |
| Dokumentacja Powykonawcza..... | 18 |
| CZĘŚĆ INFORMACYJNA..... | 19 |
| Oświadczenie dotyczące prawa do dysponowania nieruchomością..... | 19 |
| Dokumenty potwierdzające zgodność zamierzenia budowlanego (...)...... | 19 |
| Inne posiadane informacje i dokumenty..... | 19 |
| Przepisy prawne i normy..... | 19 |
| ZAŁĄCZNIKI..... | 21 |

PROGRAM FUNKCJONALNO-UŻYTKOWY

Zaprojektowanie i wykonanie robót budowlanych w ramach projektu Budżetu Obywatelskiego Miasta Lublin nr D-107 pn.: „Zalew Zemborzycy miejscem wypoczynku wszystkich Lublinian”

DEFINICJE:

Ilekróć w tekście jest mowa o:

„**Inwestycji**”, „**zamierzeniu**” lub „**przedmiocie zamówienia**” – należy przez to rozumieć zamówienie pn. *Zaprojektowanie i wykonanie robót budowlanych w ramach projektu Budżetu Obywatelskiego Miasta Lublin nr D-107 pn.: „Zalew Zemborzycy miejscem wypoczynku wszystkich Lublinian”*.

„**Inwestorze**” lub „**Zamawiającym**” – należy przez to rozumieć: Miejski Ośrodek Sportu i Rekreacji „Bystrzyca” w Lublinie Sp. z o. o. z siedzibą w Lublinie przy ul. Filaretów 44.

„**Teren budowy**”, „**teren robót**” – należy przez to rozumieć teren przekazany Wykonawcy dla zrealizowania robót budowlanych.

„**Rozporządzeniu**” – należy przez to rozumieć Rozporządzenie Ministra Infrastruktury z dnia 2 września 2004 r. w sprawie szczegółowego zakresu i formy dokumentacji projektowej, specyfikacji technicznych wykonania i odbioru robót budowlanych oraz programu funkcjonalno-użytkowego (tekst jednolity Dz.U. 2013 poz. 1129 z późn. zmianami).

„**Dokumentacja projektowa**”, „**projekt budowlano-wykonawczy**” – należy przez to rozumieć dokumentację opracowaną zgodnie z wymaganiami określonymi w Rozporządzeniu Ministra Infrastruktury z dnia 2 września 2004 r. w sprawie szczegółowego zakresu i formy dokumentacji projektowej, specyfikacji technicznych wykonania i odbioru robót budowlanych oraz programu funkcjonalno-użytkowego (tekst jednolity Dz.U. 2013 poz. 1129 z późn. zmianami).

„**Roboty budowlane**” – należy przez to rozumieć roboty wykonywane w ramach danego zamówienia na terenie budowy.

„**Materiały**” („**Wyroby**”) oznaczają wszelkie materiały, wyroby, przedmioty, wyposażenie, które Wykonawca na własny koszt dostarczy i wykorzysta w celu wykonania przedmiotu umowy.

„**Ustawie pzp**” lub „**PZP**” – należy przez to rozumieć Ustawę z dnia 29 stycznia 2004 r. Prawo zamówień publicznych (tekst jednolity Dz.U. 2019 poz. 1843 z późn. zmianami)

„**Warunki techniczne**” – należy przez to rozumieć rozporządzenie Ministra Infrastruktury z dnia 12 kwietnia 2002 r. w sprawie warunków technicznych, jakim powinny odpowiadać budynki i ich usytuowanie (tekst jednolity Dz.U. 2019 poz. 1065 z późniejszymi zmianami).

„**Programie**”, „**PFU**”, „**Opracowaniu**” - należy przez to rozumieć niniejszy Program Funkcjonalno- Użytkowy opracowany zgodnie z Rozporządzeniem Ministra Infrastruktury z dnia 2 września 2004 r. w sprawie szczegółowego zakresu i formy dokumentacji projektowej, specyfikacji technicznych wykonania i odbioru robót budowlanych oraz PFU.

„**Przepisach**” (w tym o „**Obowiązujących przepisach**” oraz o „**Przepisach szczególnych**”) – należy przez to rozumieć aktualne, ogólnie obowiązujące na terenie RP przepisy prawne oraz przepisy prawa miejscowego obowiązujące na obszarze prowadzonej inwestycji.

1. CZĘŚĆ OPISOWA

1.1. Opis ogólny przedmiotu zamówienia

Przedmiotem zamówienia jest wykonanie w formule Projektuj-Buduj zadania polegającego na zaprojektowaniu i wykonaniu robót budowlanych w ramach projektu Budżetu Obywatelskiego Miasta Lublin VI edycji, nr projektu D-107 pn.: „Zalew Zemborzycki miejscem wypoczynku wszystkich Lublinian”.

W zakres zamówienia wchodzi w szczególności:

- a) zaprojektowanie – tj. opracowanie – zgodnie z przepisami – kompletnej dokumentacji projektowej w zakresie wszystkich branż wraz z wymaganymi uzgodnieniami i pozwoleniami, przygotowanie wniosku o pozwolenie na budowę i uzyskanie na jego podstawie w imieniu Zamawiającego pozwolenia na budowę lub zgłoszenia,
- b) budowa – tj. wykonanie, na postawie zatwierdzonej przez Zamawiającego dokumentacji projektowej, robót budowlanych w zakresie umożliwiającym uzyskanie, zgodnie z przepisami prawa budowlanego, pozwolenia na użytkowanie obiektów oraz użytkowanie tych obiektów zgodnie z ich przeznaczeniem,
- c) zapewnienie nadzoru autorskiego – tj. pełnienie nadzoru autorskiego przez projektantów (autorów projektów) przez cały czas trwania inwestycji;

Na całość zakresu robót budowlanych składają się trzy części:

- 1) Część 1: Zagospodarowanie terenu i mała architektura
 - Opracowanie i uzgodnienie dokumentacji projektowej dla zadania,
 - Rozbiórka istniejących budynków kolidujących z nowym zagospodarowaniem,
 - Budowa dwóch ogólnodostępnych miejsc ogniskowych,
 - Utwardzenie miejsca pod stanowisko dla foodtrucka,
 - Montaż elementów małej architektury (leżaki miejskie),
- 2) Część 2: Naprawa i rozbudowa oświetlenia alejek
 - Opracowanie i uzgodnienie dokumentacji projektowej dla zadania,
 - Wykonanie naprawy oświetlenia alejki,
 - Rozbudowa instalacji oświetleniowej w kierunku miejsca ogniskowego,
 - Wykonanie instalacji zasilającej stanowisko dla foodtrucka,
- 3) Część 3: Monitoring wizyjny terenu
 - Opracowanie i uzgodnienie dokumentacji projektowej dla zadania,
 - Wykonanie linii kablowych,
 - Wykonanie instalacji monitoringu CCTV.

Niniejszy program funkcjonalno-użytkowy jest opracowaniem obrazującym zakres i wymagania Zamawiającego w stosunku do przedmiotu zamówienia czyli kompleksowej dokumentacji projektowej i wykonania na jej podstawie robót budowlanych oraz pełnienia nadzoru autorskiego.

W zakres zamówienia wchodzi również oznakowanie graficzne projektu inwestycyjnego zgodnie z wytycznymi Biura Partycypacji Społecznej Urzędu Miasta Lublin (Zał. nr 6).

1.2. Charakterystyczne parametry określające wielkość obiektu lub zakres robót

W ramach Zamówienia przewiduje się do wykonania następujące elementy:

Część 1: Zagospodarowanie terenu i mała architektura

- **Rozbiórka istniejących budynków kolidujących z nowym zagospodarowaniem.**

- Budynek dawnej administracji Marina. Przybliżone wymiary: długość 20m, szerokość 10m, wysokość 4m, kubatura ~800m³. Budynek parterowy ze stropodachem prefabrykowanym. Konstrukcja budynku murowana z elementami prefabrykowanymi. Fundamenty żelbetowe. Stolarka zewnętrzna drewniana.

- Budynek gospodarczy „barak”. Przybliżone wymiary: długość-12m, szerokość-4m, wysokość-3m, kubatura ~150m³. Budynek parterowy ze stropodachem drewnianym. Konstrukcja budynku murowana. Fundamenty żelbetowe. Stolarka drzwiowa drewniana.

Gruz i odpady budowlane należy poddać utylizacji zgodnie z obowiązującymi przepisami. Zagłębienia po fundamentach należy wyrównać gruntem do poziomu terenu, a następnie wykonać zagospodarowanie terenu zgodnie z pozostałymi wytycznymi.

- **Budowa dwóch ogólnodostępnych miejsc ogniskowych.**

W ramach tego zadania należy wykonać dwa miejsca ogniskowe. Jedno miejsce należy wykonać po terenie rozebranych budynków na terenie ośrodka Marina. Drugie miejsce ogniskowe należy wykonać od południowej strony zbiegu alei Bryńskiego i alei St. Jasińskiego. Lokalizację obu miejsc przedstawia mapka podglądowa.

Każde miejsce ogniskowe powinno się składać się z: murowanego paleniska, utwardzonego terenu, ławek i koszy (dopuszcza się ławki i kosze prefabrykowane betonowe).

- **Utwardzenie miejsca pod stanowisko dla foodtrucka.**

W ramach tego zadania należy wykonać utwardzony teren pod stanowisko foodtrucka. Elementy utwardzenia z betonowych płyt ażurowych typu krata na podbudowie cementowo-piaskowej. Teren stanowiska oraz dojazd muszą być ograniczone obrzeżami.

- **Montaż elementów małej architektury (leżaki miejskie).**

W ramach tego zadania należy zamontować 16 szt. leżaków pojedynczych i 2 szt. leżaków podwójnych (np. złożonych z dwóch leżaków pojedynczych).

Część 2: Naprawa i rozbudowa oświetlenia alejek

- Remont – wykonanie naprawy oświetlenia tzw. „alei kasztanowej” na terenie OW Marina, odcinek ok. 450 m - od ul. Krężnickiej do parkingu przy wieży sędziowskiej (11 słupów) oraz ok. 50 m drogi dojazdowej do obiektów gastronomicznych (3 słupy).

- Rozbudowa instalacji oświetleniowej w kierunku miejsca ogniskowego – wykonanie nowej linii oświetleniowej od remontowanej linii oświetlenia „alei kasztanowej” do miejsca ogniskowego, długość: ok. 50 m, szacowana ilość słupów: 2 szt.;

- Wykonanie instalacji zasilającej stanowisko dla foodtrucka – należy wykonać zalicznikową instalację elektryczną wg warunków wydanych przez PGE Dystrybucja, szacowana długość

linii: 100 mb.

Część 3: Monitoring wizyjny terenu

- Wykonanie linii kablowych zasilających – 2 linie, ok. 30 mb (Marina) i ok. 250 mb (Słoneczny Wrotków),
- Wykonanie instalacji monitoringu CCTV w dwóch lokalizacjach: OW Marina i OW Słoneczny Wrotków – planowane miejsca ogniskowe (posadowienie masztu, na którym należy zamontować kamerę obrotową, podłączenie zasilania kamer oraz włączenie do systemu monitoringu miejskiego).

1.3. Aktualne uwarunkowania wykonania przedmiotu zamówienia

Teren inwestycji obejmuje następujące lokalizacje położone nad Zalewem Zemborzyckim w Lublinie:

- Ośrodek Marina, dz. nr 37/62, ark. 5, obr. 49-Zemborzyce Kośc. II,
- Ośrodek Słoneczny Wrotków, dz. nr 37/36 ark. 5, obr. 49-Zemborzyce Kośc. II,

Opis stanu istniejącego zagospodarowania.

Zalew Zemborzycki utworzony został w 1974 r. dzięki spiętrzeniu wód środkowego odcinka rzeki Bystrzycy Lubelskiej. Jest niewielkim zbiornikiem zaporowym zlokalizowanym w południowo-wschodniej części miasta Lublin i pełni głównie funkcję przeciwpowodziową. Posiada również funkcje rekreacyjne i wędkarskie. W sezonie letnim jest miejscem wypoczynku mieszkańców miasta Lublin, stając się akwenem o charakterze turystyczno- rekreacyjnym. W jego otoczeniu umiejscowione są ośrodki wypoczynkowe: „Marina” i „Słoneczny Wrotków”.

Powierzchnia zbiornika: 278 ha

Objętość zbiornika: 6 mln m³

Głębokość zbiornika: 2/3-4 m

Długość linii brzegowej: 12 km

Długość zapory: 573 m

Wysokość zapory: do 6,5 m

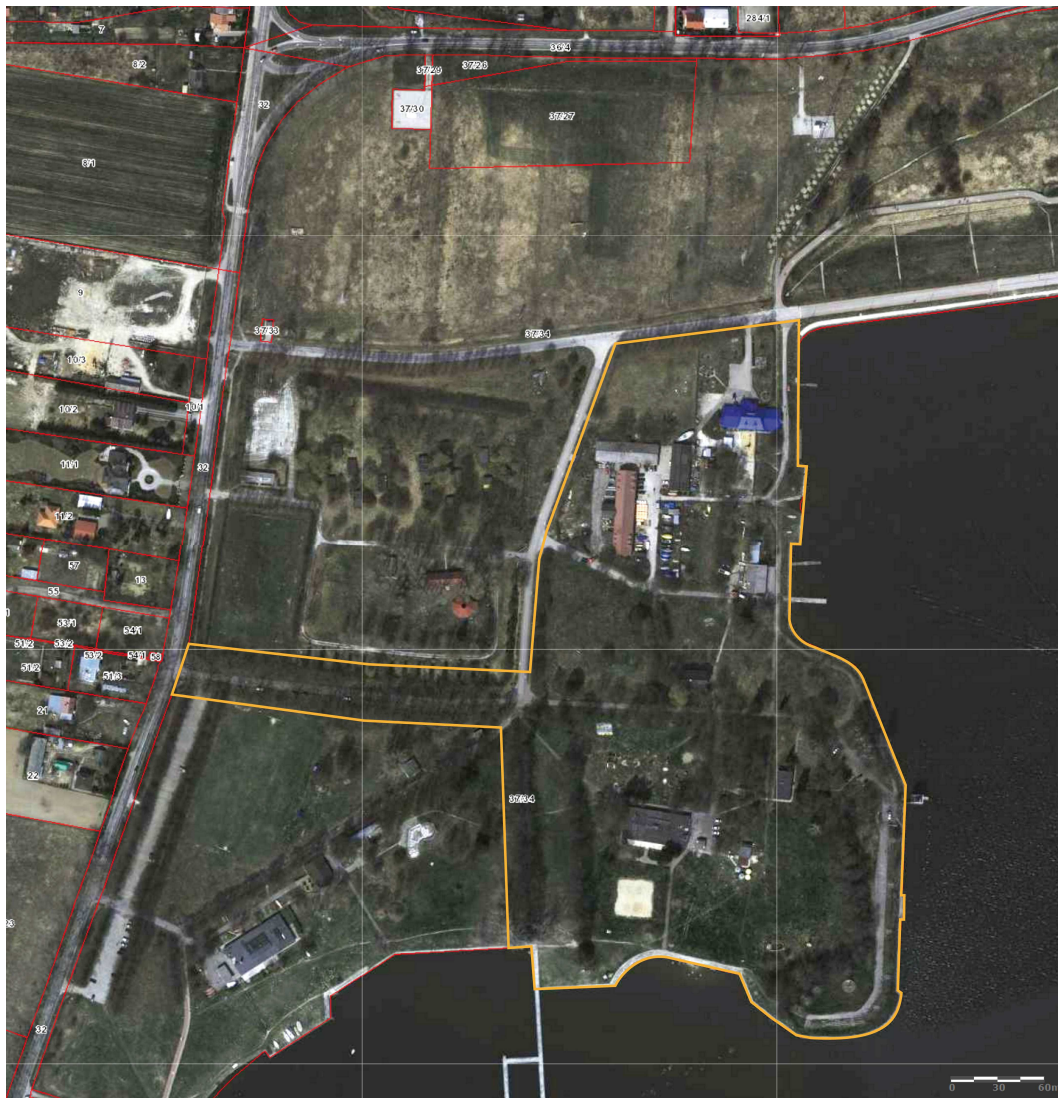


Zdj. nr 1 – Zalew Zemborzycki (www.lublin.eu)

PROGRAM FUNKCJONALNO-UŻYTKOWY

Zaprojektowanie i wykonanie robót budowlanych w ramach projektu Budżetu Obywatelskiego Miasta Lublin nr D-107 pn.: „Zalew Zemborzycki miejscem wypoczynku wszystkich Lublinian”

Na terenie Ośrodka Marina znajdują się obiekty wpisane do gminnej ewidencji zabytków: magazyn zbożowy/spichlerz (nr 1718) i pozostałości parku w Zespole Dworsko-Pałacowym Zemborzyce (nr 1719).



Rys. nr 1 – Mapa z zaznaczonym chronionym obszarem ZDP Zemborzyce.

Kolejną formą ochrony objęte są drzewa, które stanowią pomniki przyrody – m.in. aleje kasztanowa, lipowa – co przedstawiono na rys. nr 2 poniżej oraz w załączniku nr 7 do niniejszego PFU.

PROGRAM FUNKCJONALNO-UŻYTKOWY

Zaprojektowanie i wykonanie robót budowlanych w ramach projektu Budżetu Obywatelskiego Miasta Lublin nr D-107 pn.: „Zalew Zemborzycy miejscem wypoczynku wszystkich Lublinian”



Rys. nr 2 – Mapa z lokalizacją pomników przyrody.

1.4. Ogólne właściwości funkcjonalno-użytkowe

W ramach realizacji przedmiotu zamówienia Wykonawca opracuje i uzgodni z Zamawiającym dokumentację projektową dla robót wskazanych w niniejszym opracowaniu. Wykonawca w oparciu o zaakceptowaną przez Zamawiającego dokumentację projektową uzyska w imieniu Zamawiającego niezbędne pozwolenia organów administracji budowlanej, a następnie wykona zaprojektowane roboty.

W zakres obowiązków Wykonawcy wchodzi również zapewnienie pełnej obsługi geodezyjnej, wykonanie inwentaryzacji geodezyjnej oraz dokumentacji budowlanej powykonawczej.

Wykonawca winien w razie konieczności zapewnić prowadzenie nadzoru archeologicznego oraz przyrodniczego w zakresie wynikającym ze szczególnych przepisów.

Wykonawca zobowiązany jest do zapewnienia **oznakowania projektu inwestycyjnego zgodnie z wytycznymi Biura Partycypacji Społecznej Urzędu Miasta Lublin**. Na czas prowadzenia robót budowlanych należy przewidzieć minimum 2 banery umieszczone na ogrodzeniu budowy informujące o realizacji projektu Budżetu Obywatelskiego (dostarczone przez Wykonawcę lub wypożyczone). Wszystkie elementy powstałe w ramach projektu należy oznakować graficznie w sposób trwały zgodnie z Przewodnikiem (Załącznik nr 6). Miejsca ogniskowe oznaczyć tablicami metalowymi na słupkach trwale osadzonymi w podłożu. Elementy typu leżaki, ławki, kosze należy oznakować w sposób trwały, np. przymocowanymi do nich tabliczkami z grawerem.

PROGRAM FUNKCJONALNO-UŻYTKOWY

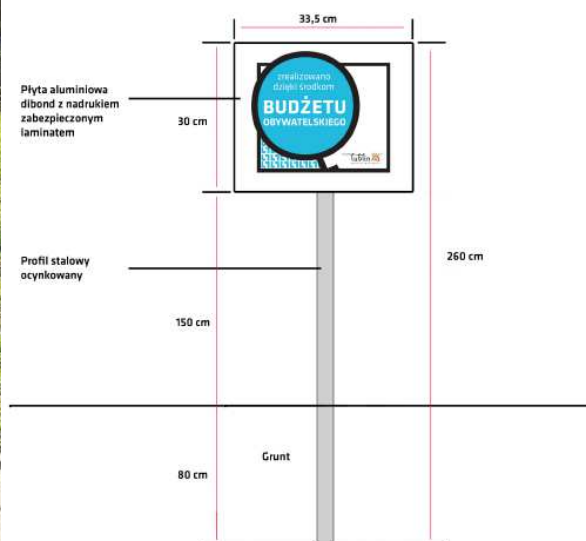
Zaprojektowanie i wykonanie robót budowlanych w ramach projektu Budżetu Obywatelskiego Miasta Lublin nr D-107 pn.: „Zalew Zemborzycki miejscem wypoczynku wszystkich Lublinian”



Zdj. nr 2 – Przykład oznakowania projektu w trakcie realizacji



Zdj. nr 3 – Przykład oznakowania projektu



Rys. nr 3 – Przykład oznakowania projektu

Wszystkie elementy poszczególnych zadań należy zaprojektować w sposób zapewniający spełnienie wymagań dotyczących bezpieczeństwa: konstrukcji, pożarowego, użytkowania, warunków sanitarno-higienicznych i zdrowotnych oraz ochrony środowiska. Roboty powinny być wykonane z bezpiecznych i trwałych materiałów. Wszystkie materiały przeznaczone do wbudowania muszą być fabrycznie nowe i posiadać atesty i certyfikaty oraz spełniać wymogi Polskich Norm. Dokumentacja powinna być zgodna z Polskimi Normami.

1.5. Szczegółowe właściwości funkcjonalno-użytkowe

Część 1: Zagospodarowanie terenu i mała architektura

- **Rozbiórka istniejących budynków kolidujących z nowym zagospodarowaniem.**

- Budynek dawnej administracji Marina. Przybliżone wymiary: długość 20 m, szerokość 10 m, wysokość 4 m, kubatura ~800 m³. Budynek parterowy ze stropodachem płaskim. Konstrukcja budynku murowana z elementami prefabrykowanymi. Fundamenty żelbetowe. Stolarka zewnętrzna drewniana. Do budynku doprowadzona jest pełna infrastruktura techniczna tj. instalacja energetyczna, wodociągowa, kanalizacyjna oraz gazowa. W ramach zadania należy odłączyć wszystkie przyłącza oraz je zabezpieczyć przed dostępem osób postronnych. Po zabezpieczeniu przyłączy należy dokonać rozbiórki całego budynku wraz z instalacjami wewnętrznymi i fundamentami. Istniejące w budynku przyłącze energetyczne należy wynieść poza obręb budynku do wolnostojącego złącza kablowo-pomiarowego w ramach robót części elektrycznej (usunięcie kolizji).

- Budynek gospodarczy „barak”. Przybliżone wymiary: długość 12 m, szerokość 4 m, wysokość 3 m, kubatura ~150 m³. Budynek parterowy ze stropodachem drewnianym. Konstrukcja budynku murowana. Fundamenty żelbetowe. Stolarka drzwiowa drewniana. Do budynku nie jest doprowadzona żadna infrastruktura techniczna.

Gruz i odpady budowlane należy poddać utylizacji zgodnie z obowiązującymi przepisami. Zagłębienia po fundamentach należy wyrównać gruntem do poziomu terenu, a następnie wykonać zagospodarowanie terenu zgodnie z pozostałymi wytycznymi.

W ramach wykonywanej dokumentacji technicznej należy uzyskiwać odpowiednie pozwolenia administracji architektoniczno-budowlanej zezwalającej rozbiórkę powyższych budynków.

Budynki do rozbiórki obrazują poniższe zdjęcia:



Zdj. nr 4 – Budynek po administracji Marina



Zdj. nr 5 – Budynek „barak”

- **Budowa dwóch ogólnodostępnych miejsc ogniskowych.**

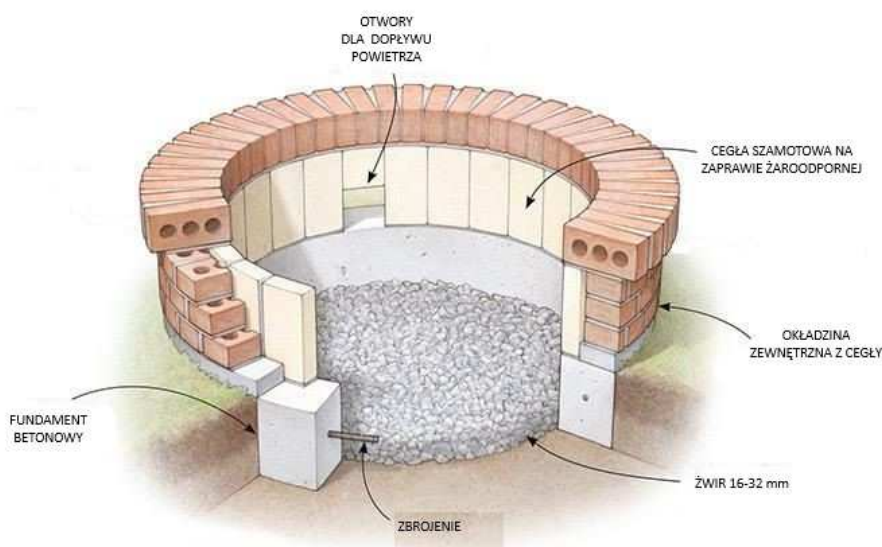
W ramach tego zadania należy wykonać dwa miejsca ogniskowe. Jedno miejsce wykonać po terenie rozebranych budynków na terenie ośrodka Marina. Drugie miejsce ogniskowe należy wykonać od południowej strony zbiegu alei Bryńskiego i alei St. Jasińskiego. Lokalizację obu miejsc przedstawiają załączniki.

PROGRAM FUNKCJONALNO-UŻYTKOWY

Zaprojektowanie i wykonanie robót budowlanych w ramach projektu Budżetu Obywatelskiego Miasta Lublin nr D-107 pn.: „Zalew Zemborzycki miejscem wypoczynku wszystkich Lublinian”

Każde miejsce ogniskowe powinno się składać się z: murowanego paleniska, utwardzonego terenu, ławek i koszy (dopuszcza się ławki i kosze prefabrykowane betonowe).

Murowane palenisko: w centrum palca utwardzonego w kształcie okręgu o średnicy wewnętrznej min. 1,2 m. Wysokość paleniska min. 0,5 m nad teren. Palenisko z elementów ceramicznych (od zewnątrz) oraz cegły szamotowej lub płytek szamotowych od wewnątrz (odporne na temp. pow. 1200°C, zgodne z PN-H-12030). Ściany paleniska posadowione na fundamencie żelbetowym (odporny na wys. temp.). Całe palenisko zwieńczone cegłą ceramiczną szamotową. Do murowania elementów należy stosować zaprawy ognioodporne. Wewnątrz paleniska wysypana warstwa drenująca ze żwiru (gr. min. 20 cm).



Rys. nr 4 – Inspiracja nr 1– przykład murowanego paleniska.

Utwardzony teren w kształcie okręgu o promieniu min. 4 m. Elementy utwardzenia powinny być z betonowych płyt brukowych, prefabrykowanych, o grubości min. 6 cm i wielkości jednej płytki min. 0,15m² na podsypce cementowo-piaskowej i podbudowie o gr. min. 15 cm (stabilizacja). Teren ogniskowy powinien być ograniczony obrzeżami osadzonymi na ławie betonowej z betonu klasy min. C12/15. Teren wokół utwardzenia należy wyrównać i obsiać trawą.

Murowane/betonowe ławki powinny być rozmieszczone wokół paleniska, w odległości ok. 2,0 m od jego zewnętrznej krawędzi. Ilość ławek min. 5 przy każdym miejscu ogniskowym, Długość każdej ławki min. 2 m. Ławki mogą posiadać elementy stalowe oraz drewniane, jednak podstawowa konstrukcja ławki powinna być murowana, z elementów analogicznych jak palenisko. Dopuszcza się wykonanie ławek jako elementów betonowych prefabrykowanych.

Kosze na śmieci w ilości min. 3 szt na każde miejsce ogniskowe. Kosze o konstrukcji murowanej lub betonowej (prefabrykaty). Pojemność jednego kosza min. 50 l. Kosz wyposażony we wkład ze stali ocynkowanej lub nierdzewnej. Przytwierdzenie koszy stałe do terenu.

Wszystkie w/w elementy powinny być spójne pod względem architektonicznym.

Elementy muszą współgrać ze sobą pod względem wizualnym i materiałowym.

• **Utwardzenie miejsca pod stanowisko dla foodtrucka.**

W ramach tego zadania należy wykonać utwardzony teren pod stanowisko foodtrucka. Planuje się wykonanie miejsca wraz z dojazdem o pow. min. 75 m². Szerokość drogi dojazdowej min. 4 m. Elementy utwardzenia z betonowych płyt ażurowych o grubości min. 8 cm na podbudowie cementowo-piaskowej PCP 1:6 grubości min. 20 cm. Teren utwardzony stanowić musi tzw. parking „zielony”. Teren stanowiska oraz dojazd muszą być ograniczone obrzeżami osadzonymi na ławie z betonu klasy min. C12/15. Orientacyjne umiejscowienie stanowiska przedstawia załącznik nr 1.

Zakres ilościowy przewidziany do realizacji:

- utwardzenie płytami ażurowymi – ok. 75 m²;

• **Montaż elementów małej architektury (leżaki miejskie).**

W ramach tego zadania należy dostarczyć i zamontować 16 szt. leżaków miejskich pojedynczych oraz 2 szt. podwójne. Leżaki powinny być wykonane z prefabrykowanych elementów betonowych z wykończeniem drewnianym (siedzisko). Beton typu płukany, preferowana faktura zewnętrzna ze żwiru typu „kamień rzeczny”. Szerokości pojedynczego leżaka to min. 0,7 m, natomiast szerokość podwójnego leżaka to min. 1,4 m (leżaki podwójne mogą zostać połączone z dwóch leżaków pojedynczych i skrócone, listwy drewniane obejmujące oba leżaki). Długość leżaka min. 1,60 m. Listwy drewniane o grubości min. 4 cm malowane lakierobejcą i lakierowane (min. dwukrotnie). Rozmieszczenie leżaków przedstawia załącznik nr 1 oraz 2. Ciężar pojedynczego leżaka powinien zapewnić jego stabilne posadowienie i wraz z technologią montażu uniemożliwiać samowolne przestawianie leżaka. Zalecana waga elementu powyżej 600 kg.

Część 2: Naprawa i rozbudowa oświetlenia alejek

a) Remont – wykonanie naprawy oświetlenia „alei kasztanowej” na terenie OW Marina.

W ramach zadania należy dokonać remontu istniejącego ciągu oświetlenia alejki na terenie OW Marina tzw. „alei kasztanowej” i „alei lipowej” - od ul. Krężnickiej do parkingu przy wieży sędziowskiej w nabrzeżu Zalewu oraz drogi dojazdowej do obiektów gastronomicznych – linię oświetleniową i lokalizację istniejących słupów oświetleniowych zaznaczono kolorem niebieskim na Załączniku nr 1. Obecnie czynna jest część oświetlenia alejki od ul. Krężnickiej do ścieżki rowerowej (latarnie nr 1-6), (zdjęcie nr 4), jednak słupy oraz oprawy oświetleniowe są bardzo mocno wyeksploatowane. Pozostała część oświetlenia tj. od ścieżki rowerowej do parkingu przy wieży sędziowskiej (latarnie 7-11) oraz drogi dojazdowej do obiektów gastronomicznych (latarnie 12-14) jest wyłączona z eksploatacji. Pozostały jedynie zniszczone, skorodowane słupy oświetleniowe, bez opraw lub z oprawami całkowicie zniszczonymi (zdjęcie nr 5, 6 i 7).

Wszystkie istniejące słupy oświetleniowe tj. 14 szt., należy wymienić na nowe oraz dostawić jeden słup na trasie linii oświetleniowej (pomiędzy latarniami nr 10 a 11). Zastosować słupy

PROGRAM FUNKCJONALNO-UŻYTKOWY

Zaprojektowanie i wykonanie robót budowlanych w ramach projektu Budżetu Obywatelskiego Miasta Lublin nr D-107 pn.: „Zalew Zemborzycy miejscem wypoczynku wszystkich Lublinian”

o wysokości ok. 6 m, wraz z fundamentem oraz zabezpieczeniem prądowym. Na słupach zamontować oprawy oświetleniowe typu ulicznego w technologii LED (o mocy minimum 50W, 7000 lm), odpornych na działania atmosferyczne (IP66) i wstrząsy, w wykonaniu wandaloodpornym - min. IK08. Na odcinku od ścieżki rowerowej do parkingu przy wieży sędziowskiej oraz dojazdu do obiektów gastronomicznych należy wymienić istniejące kable zasilające oraz uziemienia (bednarke). Instalację oświetleniową zasilić z istniejącego punktu poboru energii, w budynku biurowym przeznaczonym do rozbiórki, po wyniesieniu rozdzielnic elektrycznej z budynku na zewnątrz do złącza kablowo-pomiarowego - ZKP3. Zamawiający wystąpił do PGE Dystrybucja o wydanie warunków usunięcia kolizji przyłącza energetycznego doprowadzonego do budynku (przebudowa przyłącza i wyniesienia ZKP na zewnątrz budynku). Zdemontowane słupy oraz oprawy oświetleniowe Wykonawca przekaze Zamawiającemu.



Zdjęcie nr 6 – aleja kasztanowa - odcinek od ul. Krężnickiej do ścieżki rowerowej



Zdjęcie nr 7 – aleja lipowa - odcinek od ścieżki rowerowej do parkingu przy wieży sędziowskiej.

PROGRAM FUNKCJONALNO-UŻYTKOWY

Zaprojektowanie i wykonanie robót budowlanych w ramach projektu Budżetu Obywatelskiego Miasta Lublin nr D-107 pn.: „Zalew Zemborzycki miejscem wypoczynku wszystkich Lublinian”



Zdjęcie nr 8 – aleja lipowa - odcinek dojazdu do obiektów gastronomicznych



Zdjęcie nr 9 – aleja lipowa – latarnia na parkingu przy wieży sędziowskiej.

Rosnące wzdłuż alei „kasztanowej” i „lipowej” drzewa stanowią pomniki przyrody ujęte w Gminnym Rejestrze Pomników Przyrody, ustanowione Uchwałą Rady Miasta Lublin nr 995/XXXVIII/2017 z dnia 27 grudnia 2017 r. Przy projektowaniu i realizacji prac należy uwzględnić ograniczenia i obowiązki z tym związane (m.in. w zakresie prowadzenia robót ziemnych, zabezpieczenia i pielęgnacji drzew itp.). Należy uzgodnić z Miejskim Architektem Zieleni sposób prowadzenia robót w obrębie korony chronionych drzew (m.in. zakres, technologia).

b) Rozbudowa instalacji oświetleniowej w kierunku miejsca ogniskowego na terenie OW Marina.

W ramach zadania należy wykonać nową linię oświetleniową od remontowanej linii oświetlenia „alei lipowej” do miejsca ogniskowego – linię oświetleniową oraz lokalizację latarni (nr 15, 16) zaznaczono kolorem brązowym na Załączniku nr 1. Długość linii: ok. 50 m, szacowana ilość słupów: 2 szt.;

Należy wykonać trasę kablową zasilania słupów oświetleniowych wraz z uziemieniem (bednarką) oraz posadzić dwa słupy z oprawami oświetleniowymi, jak zastosowano w punkcie a) powyżej. Linię należy zasilić z remontowanej linii pkt. a), ze słupa nr 10.

Dla tej części zadania należy wykonać dokumentację projektową, uzyskać wszelkie konieczne zgody na wybudowanie oświetlenia oraz uzyskać pozwolenie na budowę.

c) Wykonanie instalacji zasilającej stanowisko dla foodtrucka

Należy zaprojektować i wykonać zalicznikową instalację elektryczną, podłączając ją do istniejącego złącza kablowo-pomiarowego ZKP2 (na które Spółka MOSiR posiada obowiązującą umowę z PGE Dystrybucja), zlokalizowanego na północnej ścianie budynku magazynowego (terenu LCŻ), wg warunków wydanych przez PGE Dystrybucja (Załącznik nr 3). Należy zaprojektować instalację dla mocy przyłączeniowej o wartości 15 kW (3f).

Należy wykonać linię kablową ok 100 m, relacji: ZKP2 – Tablica Foodtrucka „TF” (proponowaną trasę kablową, ZKP2 i lokalizację tablicy TF zaznaczono na mapie kolorem zielonym – Załącznik nr 1). Tablicę TF wykonać w postaci wolnostojącej szafy elektrycznej z fundamentem, odpornej na działanie warunków atmosferycznych (min IP44), odporności nim IK10, w obudowie z poliestru termoutwardzalnego, z drzwiczkami pełnymi, zamykana na zamek.

Szafę TF należy wyposażyć w podlicznik energii elektrycznej, zabezpieczenia prądowe i zaciski do podłączenia zasilania foodtrucka.

Zakres ilościowy przewidziany do realizacji:

- linia kablowa zasilania foodtrucka – ok 100 m
- tablica TF – 1 szt.

Część 3: Monitoring wizyjny terenu:

a) Lokalizacja – miejsce ogniskowe na terenie OW Marina,

Należy zaprojektować i wykonać system monitoringu, obejmujący zasięgiem obserwacji teren nowo budowanego miejsca ogniskowego, w miejscu planowanego do rozbiórki budynku biurowego, w pobliżu parkingu przy wieży sędziowskiej. W tym celu należy posadzić maszt o wysokości ok. 5 m, na którym należy zamontować kamerę obrotową. Maszt powinien być stabilny i nie powodować ruchów zainstalowanej kamery. Kamera ta powinna być włączona do miejskiego systemu monitoringu. Na maszcie należy zamontować pręty przeciwwłazowe, uniemożliwiające wejście na szczyt masztu (zabezpieczenie przed kradzieżą lub zniszczeniem kamer).

Prace projektowe i wykonawcze należy wykonać wg wytycznych wydanych przez Wydział Informatyki i Telekomunikacji Miasta Lublin (załącznik nr 4). Zasilanie do kamery, w postaci zalicznikowej linii kablowej, należy doprowadzić ze złącza kablowo-pomiarowego ZKP3, pozostałego po rozbiórce budynku biurowego.

Linię zasilania kamery K1 (ok. 20 m), lokalizację masztu z kamerą oraz tablicy kamery zaznaczono na mapie kolorem pomarańczowym – załącznik nr 1.

Zakres ilościowy przewidziany do realizacji:

- linia kablowa zasilania kamery K1 – ok. 20 m,
- maszt z fundamentem 5 m – 1 szt.,
- tablica elektryczna kamery K1,
- kamera obrotowa – 1 szt.

b) Lokalizacja – miejsce ogniskowe na terenie OW Słoneczny Wrotków, przy zbiegu al. Bryńskiego i al. St. Jasińskiego.

Należy zaprojektować i wykonać system monitoringu, obejmujący zasięgiem obserwacji teren nowo budowanego miejsca ogniskowego, przy zbiegu al. Bryńskiego oraz al. St. Jasińskiego. W tym celu należy posadowić maszt o wysokości ok. 5 m, na którym należy zamontować kamerę obrotową. Maszt powinien być stabilny i nie powodować ruchów zainstalowanej kamery. Na maszcie należy zamontować pręty przeciwwłazowe, uniemożliwiające wejście na szczyt masztu (zabezpieczenie przed kradzieżą lub zniszczeniem kamer).

Kamera ta powinna być włączona do miejskiego systemu monitoringu. Prace projektowe i wykonawcze należy wykonać wg wytycznych wydanych przez Wydział Informatyki i Telekomunikacji Miasta Lublin (załącznik nr 4). Zasilanie do kamery, w postaci zalicznikowej linii kablowej, należy doprowadzić ze złącza kablowo-pomiarowego ZKP4 (ok 270 m) zlokalizowanego na terenie Ośrodka Wypoczynkowego „Słoneczny Wrotków” (w pobliżu gastronomii „Chwiejba”). Miejsce posadowienia słupa z kamerą K2, trasę kablową oraz złącze ZKP4 zaznaczono kolorem pomarańczowym na mapie – załącznik nr 2). W pobliżu masztu kamery należy posadowić wolnostojącą tablicę elektryczną z zabezpieczeniami i urządzeniami, wg warunków WliT Miasta Lublin.

Zakres ilościowy przewidziany do realizacji:

- linia kablowa zasilania kamery K2 – ok. 270 m,
- maszt z fundamentem 5 m – 1 szt.,
- tablica elektryczna kamery K2,
- kamera obrotowa – 1 szt.

1.6. Opis wymagań zamawiającego w stosunku do przedmiotu zamówienia

W ramach realizacji zamówienia Wykonawca opracuje dokumentację projektową, wystąpi i uzyska w imieniu Zamawiającego niezbędne decyzje administracyjne, a następnie wykona na ich podstawie roboty budowlane.

1.6.1. Dokumentacja Projektowa

Wykonawca zweryfikuje dane wyjściowe do projektowania przygotowane przez Zamawiającego poprzez wizję lokalną i dokonanie odpowiednich pomiarów z natury.

Wykonawca jest zobowiązany do bieżącego uzgadniania z Zamawiającym rozwiązań projektowanych w każdej fazie realizacji dokumentacji.

Dokumentacja projektowa składać się powinna z planów, rysunków i/lub innych dokumentów umożliwiających jednoznaczne określenie rodzaju i zakresu robót

PROGRAM FUNKCJONALNO-UŻYTKOWY

Zaprojektowanie i wykonanie robót budowlanych w ramach projektu Budżetu Obywatelskiego Miasta Lublin nr D-107 pn.: „Zalew Zemborzycki miejscem wypoczynku wszystkich Lublinian”

budowlanych podstawowych oraz uwarunkowań i dokładnej lokalizacji ich wykonywania. Dokumentacja powinna zostać przekazana w formie papierowej (wydrukowanej) i w formie elektronicznej na nośniku typu płyta CD/DVD lub flash-usb. Wraz z dokumentacją projektową Wykonawca przekaże kopię mapy do celów projektowych.

Prawa autorskie do projektu przejdą na Zamawiającego na wszystkich polach eksploatacji. Wykonawca wystawi oświadczenie, że Dokumentacja projektowa jest zgodna z obowiązującymi przepisami prawa i wykonana przez osobę posiadającą odpowiednie uprawnienia.

1.6.2. Pełnienie nadzoru autorskiego

W ramach przedmiotu zamówienia Wykonawca jest zobowiązany do pełnienia nadzoru autorskiego w zakresie zgodnym z art. 20 ustawy z dnia 7 lipca 1994 r. Prawo budowlane.

1.6.3. Pozwolenia i zgłoszenia

W ramach przedmiotu zamówienia Wykonawca uzyska niezbędne zgłoszenia i pozwolenia na budowę dla wykonanej dokumentacji projektowej.

1.6.4. Roboty budowlane

Zamawiający udostępni Wykonawcy front robót w zakresie niezbędnym do realizacji robót objętych przedmiotem zamówienia w terminie określonym w umowie.

Wykonawca jest zobowiązany do organizacji placu i zaplecza robót na własny koszt. Na Wykonawcy spoczywa odpowiedzialność za ochronę wykonanych prac do odbioru końcowego. Uszkodzone lub zniszczone podczas prac elementy oraz urządzenia Wykonawca naprawi lub odtworzy do stanu pierwotnego.

Roboty będą prowadzone przy czynnym obiekcie. Wykonawca ma obowiązek takiej organizacji pracy, by nie zakłócało to normalnego funkcjonowania obiektu i nie ograniczało dostępności dla klientów. Wykonawca zobowiązany jest do utrzymywania na bieżąco porządku i czystości w miejscu prowadzenia robót i na drogach komunikacyjnych.

Powstałe w trakcie wykonywania robót odpady z rozbiórki, które nie zostały w niniejszym Programie wskazane do odzysku, Wykonawca usunie i zutylizuje własnym staraniem i na własny koszt.

1.6.5. Dokumenty budowy

Dokumenty budowy będą przechowywane na terenie budowy w miejscu odpowiednio zabezpieczonym. Wszelkie dokumenty budowy będą zawsze dostępne Inspektorowi Nadzoru Inwestorskiego i przedstawiane na życzenie Zamawiającego.

1.6.6. Odbiory

Prowadzone prace na bieżąco będą podlegały standardowym procedurom kontrolnym:

- Kontrola prawidłowego wytyczenia
- Ocena poprawności wykonania robót
- Ocena poprawności montażu elementów
- Kontrola kompletności wykonania robót

PROGRAM FUNKCJONALNO-UŻYTKOWY

Zaprojektowanie i wykonanie robót budowlanych w ramach projektu Budżetu Obywatelskiego Miasta Lublin nr D-107 pn.: „Zalew Zemborzycy miejscem wypoczynku wszystkich Lublinian”

– Kontrola kompletności dokumentacji powykonawczej

Odbiór robót zanikających i ulegających zakryciu

Do podstawowych obowiązków Wykonawcy należy zgłaszanie Zamawiającemu do odbioru robót ulegających zakryciu lub zanikających. Odbiór taki będzie przeprowadzany w czasie umożliwiającym wykonanie ewentualnych poprawek bez hamowania ogólnego postępu robót.

Odbiór końcowy

Odbiór końcowy przeprowadza się w trybie i zgodnie z warunkami określonymi w umowie na wykonanie robót budowlanych. Odbioru końcowego dokonuje komisja wyznaczona przez Zamawiającego – w obecności Inspektorów nadzoru inwestorskiego i Wykonawcy – sporządzając protokół odbioru robót budowlanych.

1.6.7. Dokumentacja Powykonawcza / Operat kołaudacyjny

Dokumentację powykonawczą należy przygotować w jednym egzemplarzu w wersji papierowej i w jednym egzemplarzu w wersji elektronicznej (skan egzemplarza papierowego). Wersję elektroniczną należy przekazać na nośniku elektronicznym typu flash-usb (pendrive).

Każda strona dokumentacji powykonawczej powinna być oznaczona „*Dokumentacja powykonawcza*” oraz podpisana przez kierownika budowy/robót. Wszystkie kserokopie dokumentów umieszczonych w dokumentacji powykonawczej mają być poświadczone „*Za zgodność z oryginałem*”.

Wszystkie deklaracje zgodności, atesty, certyfikaty na wbudowane w czasie realizacji materiały należy opatrzyć adnotacją, że dany materiał zastał wbudowany na danym zadaniu.

2. CZĘŚĆ INFORMACYJNA

2.1. Oświadczenie dotyczące prawa do dysponowania nieruchomością na cele budowlane

Inwestor będący Zamawiającym posiada zgodę do dysponowania nieruchomością na cele budowlane.

Inwestor udzieli Wykonawcy na jego wniosek pełnomocnictwa do występowania w jego imieniu przed odpowiednimi organami celem uzyskania niezbędnych decyzji administracyjnych. Wykonawca poinformuje Inwestora z odpowiednim wyprzedzeniem o konieczności udzielenia takiego pełnomocnictwa oraz udostępnienia innych dokumentów niezbędnych do uzyskania stosownych decyzji w czasie wystarczającym do skompletowania pełnomocnictwa i dokumentów.

2.2. Dokumenty potwierdzające zgodność zamierzenia budowlanego z wymaganiami wynikającymi z odrębnych przepisów

Teren nieruchomości nie jest objęty Miejscowym Planem Zagospodarowania Przestrzennego. Zamawiający wystąpił z wnioskiem o wydanie warunków zabudowy w zakresie zaplanowanych nowych elementów zagospodarowania terenu.

2.3. Inne posiadane informacje i dokumenty niezbędne do zaprojektowania robót budowlanych

Zamawiający posiada aktualne mapy zasadnicze dla terenów objętych planowanym zadaniem.

Zamawiający wystąpił i uzyskał warunki techniczne dla wykonania instalacji monitoringu miejskiego z Wydziału Informatyki Urzędu Miasta Lublin (załącznik nr 4).

Zamawiający uzyskał warunki przyłączeniowe PGE Dystrybucja określające warunki wykonania instalacji zasilającej stanowisko dla foodtrucka.

Zamawiający wystąpił z wnioskiem o wydanie warunków usunięcia kolizji przyłącza energetycznego do budynku administracji.

Na terenie i w sąsiedztwie planowanego zamierzenia znajdują się pomniki przyrody ustanowione Uchwałą Rady Miasta Lublin nr 995/XXXVIII/2017 z dnia 27 grudnia 2017 r. (załącznik nr 7).

2.4. Przepisy prawne i normy związane z projektowaniem i wykonaniem zamierzenia budowlanego

[1] Ustawa z dnia 7 lipca 1994 r. Prawo budowlane. (tekst jednolity Dz.U. 2020 poz. 1333 z późn. zm.);

[2] Rozporządzenie Ministra Infrastruktury z dnia 12 kwietnia 2002 roku w sprawie warunków technicznych, jakim powinny odpowiadać budynki i ich usytuowanie (tekst jedn. Dz.U. 2019 poz. 1065 z późn. zm.);

[3] Rozporządzenie Ministra Rozwoju z dnia 11 września 2020 r. w sprawie szczegółowego

PROGRAM FUNKCJONALNO-UŻYTKOWY

Zaprojektowanie i wykonanie robót budowlanych w ramach projektu Budżetu Obywatelskiego Miasta Lublin nr D-107 pn.: „Zalew Zemborzycki miejscem wypoczynku wszystkich Lublinian”

- zakresu i formy projektu budowlanego (Dz.U. 2020 poz. 1609 z późn. zm.);
- [4] Rozporządzenie Ministra Infrastruktury z dnia 2 września 2004 r. w sprawie szczegółowego zakresu i formy dokumentacji projektowej, specyfikacji technicznych wykonania i odbioru robót budowlanych oraz programu funkcjonalno-użytkowego (tekst jednolity Dz.U. 2013 poz. 1129 z późn. zm.);
- [5] Rozporządzenie Ministra Infrastruktury z dnia 18 maja 2004 r. w sprawie określenia metod i podstaw sporządzania kosztorysu inwestorskiego, obliczania planowanych kosztów prac projektowych oraz planowanych kosztów robót budowlanych określonych w programie funkcjonalno-użytkowym (Dz.U. 2004 nr 130 poz. 1389 z późn. zm.);
- [6] Rozporządzenie Ministra Infrastruktury z dnia 23 czerwca 2003 r. w sprawie informacji dotyczącej bezpieczeństwa i ochrony zdrowia oraz planu bezpieczeństwa i ochrony zdrowia (Dz.U. 2003 nr 120 poz. 1126 z późn. zm.);
- [7] Rozporządzenie Ministra Infrastruktury z dnia 26 czerwca 2002 r. w sprawie dziennika budowy, montażu i rozbiórki, tablicy informacyjnej oraz ogłoszenia zawierającego dane dotyczące bezpieczeństwa pracy i ochrony zdrowia (tekst jednolity Dz.U. 2018 poz. 963 z późn. zm.);
- [8] Rozporządzenie Ministra Pracy i Polityki Socjalnej z dnia 26 września 1997 r. w sprawie ogólnych przepisów bezpieczeństwa i higieny pracy (tekst jednolity Dz.U. 2003 nr 169 poz. 1650 z późn. zm.);
- [9] Rozporządzenie Ministra Infrastruktury z dnia 6 lutego 2003 r. w sprawie bezpieczeństwa i higieny pracy podczas wykonywania robót budowlanych (Dz.U. 2003 nr 47 poz. 401 z późn. zmianami);
- [10] Ustawa z dnia 16 kwietnia 2004 r. o wyrobach budowlanych (tekst jednolity Dz. U. 2020 poz. 215 z późn. zm.);
- [11] Rozporządzenie Parlamentu Europejskiego i Rady (UE) nr 305/2011 z 9 marca 2011 r. dyrektywa o wyrobach budowlanych;
- [12] Ustawa z dnia 30 sierpnia 2002 r. o systemie oceny zgodności (tekst jednolity Dz.U. 2019 poz. 155 z późniejszymi zmianami);
- [13] Ustawa z dnia 12 grudnia 2003 r. o ogólnym bezpieczeństwie produktów (tekst jednolity Dz.U. 2016 poz. 2047 z późniejszymi zmianami);
- [14] Ustawa z dnia 29 stycznia 2004 r. Prawo zamówień publicznych (tekst jednolity Dz.U. 2019 poz. 1843 z późn. zm.);
- [15] Ustawa z dnia 27 kwietnia 2001 r. Prawo ochrony środowiska (tekst jednolity Dz.U. 2020 poz. 1219);
- [16] Ustawa z dnia 23 lipca 2003 r. o ochronie zabytków i opiece nad zabytkami (tekst jednolity Dz.U. 2020 poz. 282 z późniejszymi zmianami);
- [17] Rozporządzenie Ministra Kultury i Dziedzictwa Narodowego z dnia 2 sierpnia 2018 r. w sprawie prowadzenia prac konserwatorskich, prac restauratorskich i badań konserwatorskich przy zabytku wpisanym do rejestru zabytków albo na Listę Skarbów Dziedzictwa oraz robót budowlanych, badań architektonicznych i innych działań przy zabytku wpisanym do rejestru zabytków, a także badań archeologicznych i poszukiwań zabytków (tekst jednolity Dz.U. 2021 poz. 81);

PROGRAM FUNKCJONALNO-UŻYTKOWY

Zaprojektowanie i wykonanie robót budowlanych w ramach projektu Budżetu Obywatelskiego Miasta Lublin nr D-107 pn.: „Zalew Zemborzycy miejscem wypoczynku wszystkich Lublinian”

- [18] PN-EN 1338:2005 Betonowe kostki brukowe -- Wymagania i metody badań;
- [19] PN-EN 1339:2005 Betonowe płyty brukowe -- Wymagania i metody badań;
- [20] PN-EN 1340:2004 Krawężniki betonowe -- Wymagania i metody badań;
- [21] PN-EN 13198:2005 Prefabrykaty z betonu -- Elementy małej architektury ulic i ogrodów;
- [22] PN-EN 197-1:2012 Cement -- Część 1: Skład, wymagania i kryteria zgodności dotyczące cementów powszechnego użytku;
- [23] PN-EN 206+A1:2016-12 Beton -- Wymagania, właściwości, produkcja i zgodność;
- [24] PN-EN 350:2016-10 Trwałość drewna i materiałów drewnopochodnych -- Badanie i klasyfikacja trwałości drewna i materiałów drewnopochodnych wobec czynników biologicznych;
- [25] PN-EN 351-1:2009 Trwałość drewna i materiałów drewnopochodnych -- Drewno lite zabezpieczone środkiem ochrony -- Część 1: Klasyfikacja wnikania i retencji środka ochrony;
- [26] PKN-CEN/TR 13201-1:2016-02 Oświetlenie dróg -- Część 1: Wytyczne dotyczące wyboru klas oświetlenia;
- [27] PN-EN 13201-2:2016-03 Oświetlenie dróg -- Część 2: Wymagania eksploatacyjne;
- [28] PN-H-12030:2008 Materiały ogniotrwałe -- Wyroby szamotowe;
- [29] Przewodnik oznakowania projektów realizowanych/zrealizowanych z Budżetu Obywatelskiego Miasta Lublin;

UWAGA:

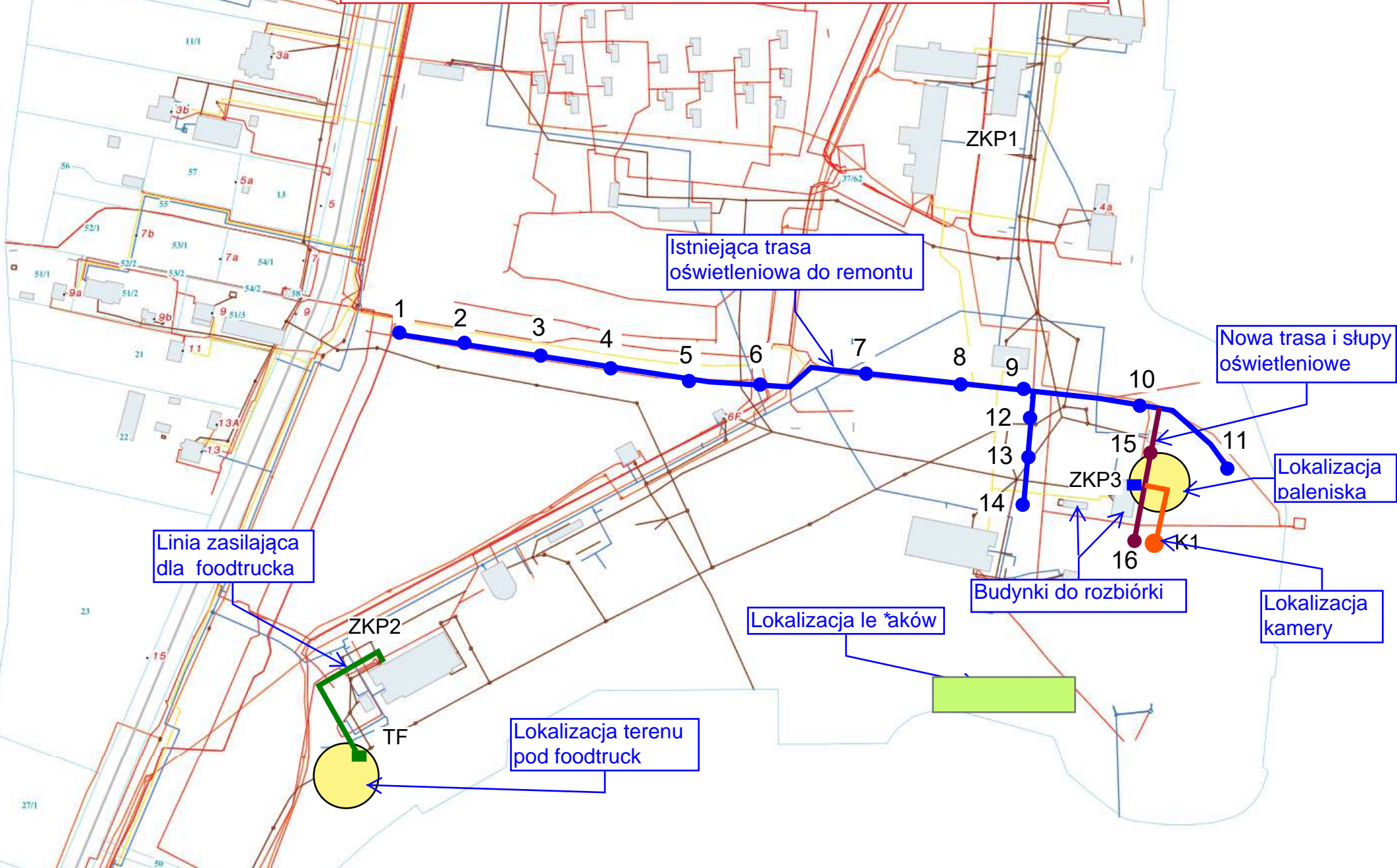
Nie wymienienie tytułu jakiegokolwiek dziedziny, grupy, podgrupy czy Normy, nie zwalnia wykonawcy od obowiązku stosowania wymogów określonych polskim prawem.

Przywołanie przepisu, który został znowelizowany obliguje wykonawcę do stosowania jego aktualnej treści.

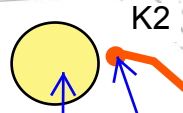
2.5. ZAŁĄCZNIKI

- 2.5.1.** Załącznik graficzny nr 1 – mapa sytuacyjna terenu Marina;
- 2.5.2.** Załącznik graficzny nr 2 – mapa sytuacyjna terenu przy ul. Bryńskiego;
- 2.5.3.** Załącznik nr 3 – warunki przyłączenia z PGE Dystrybucja
- 2.5.4.** Załącznik nr 4 – warunki techniczne z Wydziału Informatyki UM Lublin
- 2.5.5.** Załącznik nr 5 – Stanowisko WAiB UM Lublin w zakresie potrzeby uzyskania warunków zabudowy dla planowanych elementów robót.
- 2.5.6.** Załącznik nr 6 – Przewodnik oznakowania projektów realizowanych/zrealizowanych z Budżetu Obywatelskiego Miasta Lublin.
- 2.5.7.** Załącznik nr 7 – Uchwała Rady Miasta Lublin nr 995/XXXVIII/2017 z dnia 27 grudnia 2017 r. w sprawie ustanowienia pomników przyrody.

Załącznik nr 1 - mapa sytuacyjna terenu Marina



Załącznik nr 2 - mapa sytuacyjna na terenie Słoneczny Wrotków



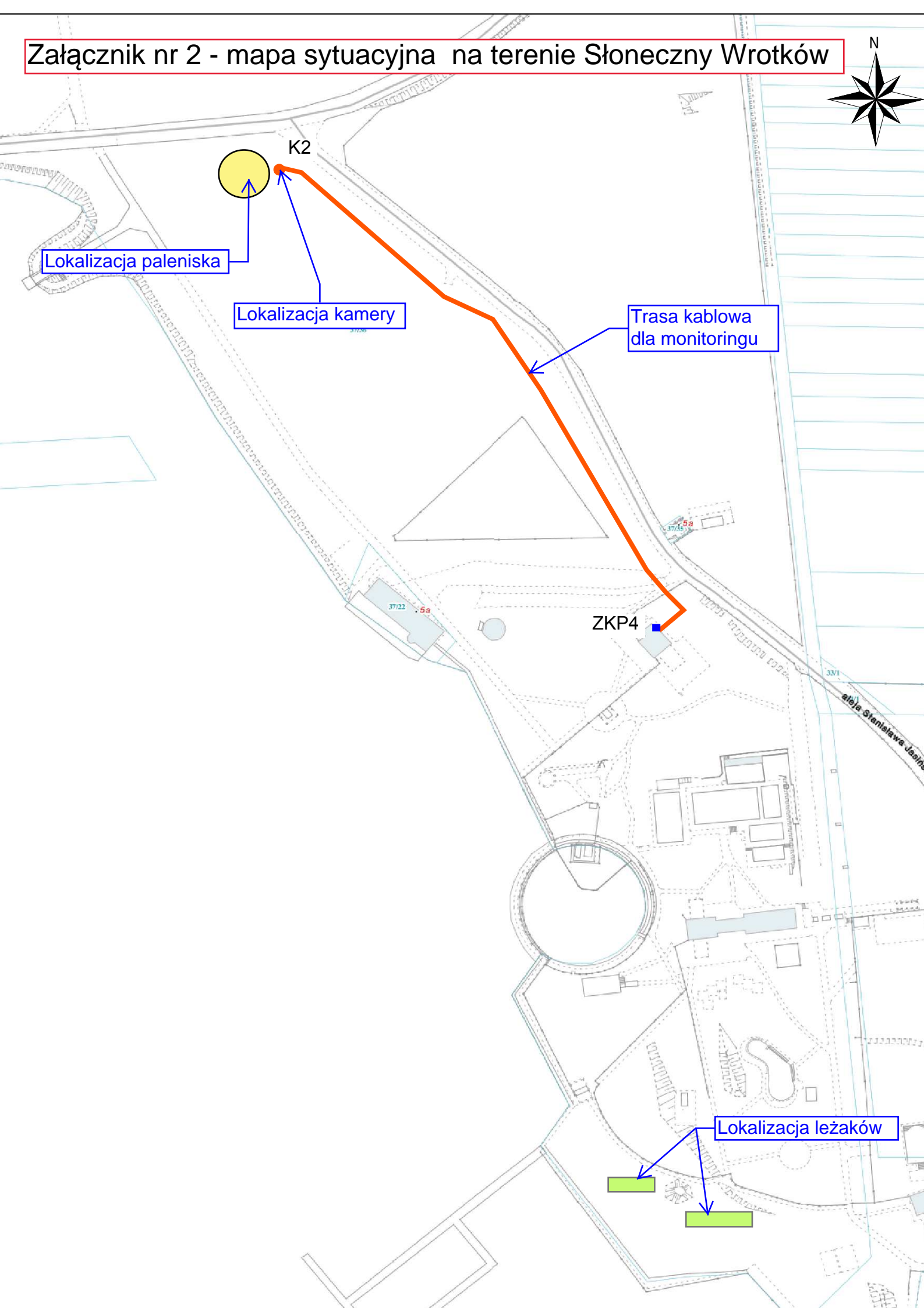
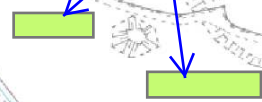
Lokalizacja paleniska

Lokalizacja kamery

Trasa kablowa dla monitoringu

ZKP4

Lokalizacja leżaków



**MIEJSKI OŚRODEK SPORTU I REKREACJI BYSTRZYCA W
LUBLINIE SP. Z O.O.
ul. Filaretów 44
20-609 LUBLIN**

**Warunki przyłączenia nr 20-C1/WP/03198 dla Podmiotu V grupy przyłączeniowej
do sieci dystrybucyjnej o napięciu znamionowym 0,4 kV**

Nazwa obiektu przyłączanego do sieci: budynek garażowy- ośrodek Marina.

Lokalizacja: gmina Lublin, miejscowość Lublin, ul. Krężnicka 6, nr dz. 37/34.

Na podstawie rozporządzenia Ministra Gospodarki z dnia 04 maja 2007r. w sprawie szczegółowych warunków funkcjonowania systemu elektroenergetycznego (Dz.U. nr 93 z 2007r. poz. 623 z późn. zm.), w odpowiedzi na wniosek z dnia 16-11-2020, określa się następujące warunki przyłączenia:

- 1 Miejsce przyłączenia: **złącze kablowe ZK linii niskiego napięcia na budynku garażowym ul. Krężnicka 6. Stacja zasilająca K-1402 ul. Bryńskiego.**
- 2 Miejsce dostarczania energii elektrycznej stanowiące jednocześnie miejsce rozgraniczenia własności sieci dystrybucyjnej PGE Dystrybucja S.A. i instalacji Podmiotu Przyłączanego: **zaciski prądowe na wyjściu przewodów od zabezpieczeń w złączu kablowym w kierunku instalacji odbiorcy.**
- 3 Moc przyłączeniowa: **27,00 kW (moc istn. 14,00 kW nr ew. osd 101998423)** – zasilanie podstawowe.
- 4 Rodzaj przyłącza: kablowe.
- 5 Zakres niezbędnych zmian w sieci związanych z przyłączeniem:
 - 5.1 **przyłączenie nie wymaga wprowadzenia zmian w sieci.**
- 6 Wymagania w zakresie budowy instalacji odbiorcy:
 - 6.1 zgłoszoną moc pobrać z wykorzystaniem istniejącej wewnętrznej linii zasilającej; przewód zasilający z tablicy bezpiecznikowej należy dostosować do przewidywanego obciążenia; rozdział przewodu PEN na PE i N wykonać w nieplombowanej części instalacji elektrycznej odbiorcy.
- 7 Miejsce zainstalowania układu pomiarowo-rozliczeniowego: **złącze pomiarowe nN na zewnątrz budynku/obiektu.**
- 8 Wymagania dotyczące układu pomiarowo-rozliczeniowego i systemu pomiarowo-rozliczeniowego:
 - 8.1 zastosować bezpośredni układ pomiarowo-rozliczeniowy na napięciu 0,4 kV z licznikiem 3-fazowym energii elektrycznej zapewniającym jednokierunkowy pomiar energii czynnej,
 - 8.2 układ pomiarowo-rozliczeniowy winien spełniać wymagania techniczne dla układów i systemów pomiarowych w szczególności wymagania dla kategorii C1 określone w „Instrukcji Ruchu i Eksploatacji Sieci Dystrybucyjnej” (IRIESD) obowiązującej w PGE Dystrybucja S.A. oraz „Wytycznych do budowy systemów elektroenergetycznych w PGE Dystrybucja S.A.”.
- 9 Rodzaj i usytuowanie zabezpieczenia głównego:
 - 9.1 **wyłącznik nadmiarowo-prądowy o wartości prądu znamionowego 50 A,**
 - 9.2 **ww. zabezpieczenie usytuować w złączu licznikowym.**
- 10 Jako system dodatkowej ochrony od porażień przyjąć samoczynne wyłączenie zasilania w czasie określonym w obowiązujących normach. Układ pracy sieci zasilającej 0,4 kV: **TN-C**
- 11 Wymagany stosunek poboru energii biernej do czynnej w miejscu dostarczania nie może być większy niż $\text{tg } \phi = 0,4$.
- 12 Poziom zmienności parametrów technicznych energii elektrycznej w sieci mieści się w granicach przywołanego wyżej Rozporządzenia Ministra Gospodarki.
- 13 Instalacje i urządzenia elektryczne należące do Odbiorcy powinny zapewniać bezpieczeństwo użytkowania, a przede wszystkim ochronę przed porażeniem prądem elektrycznym oraz ochronę przed przepięciami łączeniowymi i atmosferycznymi występującymi w sieci energetycznej, powstaniem pożaru, wybuchem i innymi szkodami. Wszelkie prace powinny wykonać osoby posiadające odpowiednie uprawnienia i kwalifikacje do prowadzenia robót elektrycznych.
- 14 Informacje dodatkowe:
 - 14.1 warunki przyłączenia są ważne 2 lata od daty ich doręczenia,
 - 14.2 realizacja inwestycji związanych z przyłączaniem obiektu Wnioskodawcy będzie dokonywana na zasadach określonych w umowie o przyłączenie do sieci dystrybucyjnej. Realizacja warunków przyłączenia (w tym rozpoczęcie prac projektowych) wymaga podpisania w okresie ważności warunków przyłączenia umowy o przyłączenie.
- 15 Uwagi dodatkowe:
 - 15.1 Szczegóły techniczne uzgodnić przed przystąpieniem do prac projektowych.
 - 15.2 Zastosować zamki z wkładką typu "MASTER-KEY".

- 15.3 Urządzenia powinny posiadać odpowiednie atesty i certyfikaty.
- 15.4 Zastosować złącze z tworzyw termoutwardzalnych, lakierowane.
- 15.5 Uzyskać niezbędne dokumenty wymagane prawem budowlanym.
- 15.6 Instalację wybudować zgodnie z obowiązującymi przepisami.
- 15.7 Na powyższe przedłożyć do sprawdzenia dokumentację projektową wykonaną w oparciu o obowiązujące przepisy budowy urządzeń energetycznych i rozwiązania typowe.
- 15.8 PGE Dystrybucja S.A. zastrzega sobie prawo zmiany zakresu rzeczowego prac, wynikających ze zmian stanu sieci i jej konfiguracji lub utrudnień w budowie urządzeń.
- 15.9 Zmiany wpływające na zwiększenie opłaty za przyłączenie wymagają akceptacji Podmiotu Przyłączanego oraz zmiany umowy o przyłączenie.

Warunki przyłączenia opracował:


Tomasz Słabuszewski

Warunki przyłączenia zatwierdził:


Kierownik Wydziału
Przyłączenia i Rozw.

Sławomir Skupiński



Urząd Miasta Lublin

ZDT
dł. MZL

Wydział Informatyki i Telekomunikacji

ul. Okopowa 11, 20-022 Lublin, tel.: +48 81 466 1100, fax: +48 81 466 1101
e-mail: informatyka@lublin.eu, ePUAP: /UMLublin/skrytka, www.um.lublin.eu



ISO 9001:2008
FS 583555

IT-ST-II.1333.88.2020

Lublin, dnia 18.12.2020

MOSiR „BYSTRZYCA”
w Lublinie Sp. z o.o.
z siedzibą w Lublinie
WPLYNEŁO

Dnia 29. 12. 2020

Znak sprawy
L.dz. 7315 podpis *MZL*

Pan
Marek Spuz vel Szpos
Prezes Zarządu
MOSiR „Bystrzyca”
ul Filaretów 44
20-609 Lublin

Dotyczy: „Systemu monitoringu miejskiego na działce nr 37/62 oraz 37/36 nad Zalewem Zemborzyckim w Lublinie”

W odpowiedzi na pismo z dnia 12.11.2020r., znak: ZDT.212.38.1.2020 L.dz. 6625 dotyczące określenia warunków zaprojektowania, wykonania i podłączenia do miejskiego monitoringu kamer oraz urządzeń dostępowych do sieci internet z terenu Marina, Wydział Informatyki i Telekomunikacji przedstawia poniżej następujące wymagania:

- 1) Kamery powinny być umieszczone na słupach oświetleniowych na wysokości około 5m nad poziomem terenu co umożliwi obserwację terenu także w nocy;
- 2) W przypadku braku możliwości umieszczenia kamery na słupie oświetleniowym należy zastosować kamerę z podświetlaczem podczerwieni.
- 3) Należy zaprojektować kamery IP Full HD 1080p szybkoobrotowe z zoomem optycznym 30x zgodnie z posiadanym przez Zamawiającego systemem monitoringu wizyjnego Bosch BVMS a do każdej z kamer należy dostarczyć licencję do ww. systemu;
- 4) Przy kamerach należy zaprojektować bezprzewodowe punkty dostępowe do internetu Hotspot. Urządzenia muszą być zgodne z posiadanym przez Zamawiającego system Ubiquiti Unifi:
 - zgodność ze standardem UniFi AP AC;
 - urządzenia pracować będą w technologii 802.11a/b/g/n/ac;
 - obsługa MIMO 2x2;
 - możliwość pracy na zewnątrz;
 - praca dwuzakresowa 2,4 MHz i 5 GHz;
 - zasilanie 48 V 802.3af PoE.
- 5) Kamery oraz punkty hotspot należy zasilić z przełącznika sieciowego POE zainstalowanego w szafce umieszczonej na słupie lub wolnostojącej, obok słupa.
- 6) Do ww. szafy należy doprowadzić zasilanie 230V. Szafę należy wyposażyć w czujnik otwarcia drzwi podłączony do wejścia alarmowego kamery;



7) Do każdej szafy należy zaprojektować przyłącze światłowodowe lub łącze radiowe o przepływności minimum 20 Mb/s symetrycznie, w relacji szafa teletechniczna – wieża sędziowska nad Zalewem Zemborzyckim..

Projekt należy uzgodnić z Wydziałem Informatyki i Telekomunikacji.

Z poważaniem,

**Zastępca Dyrektora Wydziału
Informatyki i Telekomunikacji**

Jarosław Buczek



40
LUBELSKI
LIPIEC '80

Urząd Miasta Lublin

LDT



ISO 9001:2015
FB 583555



Wydział Architektury i Budownictwa

ul. Wieniawska 14, 20-071 Lublin, tel.: +48 81 466 2200, fax: +48 81 466 2201
ePUAP: /UMLublin/SkrytkaESP, e-mail: architektura@lublin.eu, www.um.lublin.eu

Lublin, dnia 26 stycznia 2021 r.

AB-LA-II.6724.1.2.2021

MOSiR „BYSTRZYCA”
w Lublinie Sp. z o.o.
z siedzibą w Lublinie
WPLYNEŁO

Dnia 27. 01. 2021

Znak sprawy

L.dz. 416

**Miejski Ośrodek Sportu i Rekreacji
„Bystrzyca” w Lublinie Sp. z o. o.
ul. Filaretów 44
20-609 Lublin**

Odpowiadając na pismo z dnia 8 stycznia 2021 r. (wpływ do tut. Wydziału dnia 14 stycznia 2021 r.) informuję, że na inwestycję polegającą na: budowie dwóch ogólnodostępnych miejsc ogniskowych o powierzchni ok. 50 m² każde wraz z rozbiórką istniejących budynków kolidujących z planowanym ogniskiem (tj. budynku administracyjnego oraz gospodarczego), realizacji leżaków miejskich o konstrukcji betonowo – drewnianej oraz utwardzeniu miejsca pod stanowisko dla food trucka o powierzchni ok. 50 m² należy wystąpić z wnioskiem o ustalenie warunków zabudowy.

Remont i rozbudowa instalacji oświetleniowej na terenie OW Marina, wykonanie instalacji elektrycznej zasilającej stanowisko dla food trucka oraz wykonanie instalacji monitoringu na terenie OW Marina oraz Słoneczny Wrotków nie wymaga decyzji o ustaleniu warunków zabudowy ani decyzji o ustaleniu lokalizacji inwestycji celu publicznego.

Z up. PREZYDENTA MIASTA LUBLIN
Kierownik referatu
ds. lokalizacji architektonicznych


mgr inż. Anna Michalik

Otrzymują:

1. adresat
2. aa.



Przewodnik

oznakowania projektów
realizowanych/zrealizowanych
z Budżetu Obywatelskiego



Oznakowanie projektów inwestycyjnych



Przewodnik oznakowania projektów z Budżetu Obywatelskiego



Przewodnik oznakowania projektów z Budżetu Obywatelskiego



Przewodnik oznakowania projektów z Budżetu Obywatelskiego



Przewodnik oznakowania projektów z Budżetu Obywatelskiego



Przewodnik oznakowania projektów z Budżetu Obywatelskiego



Przewodnik oznakowania projektów z Budżetu Obywatelskiego

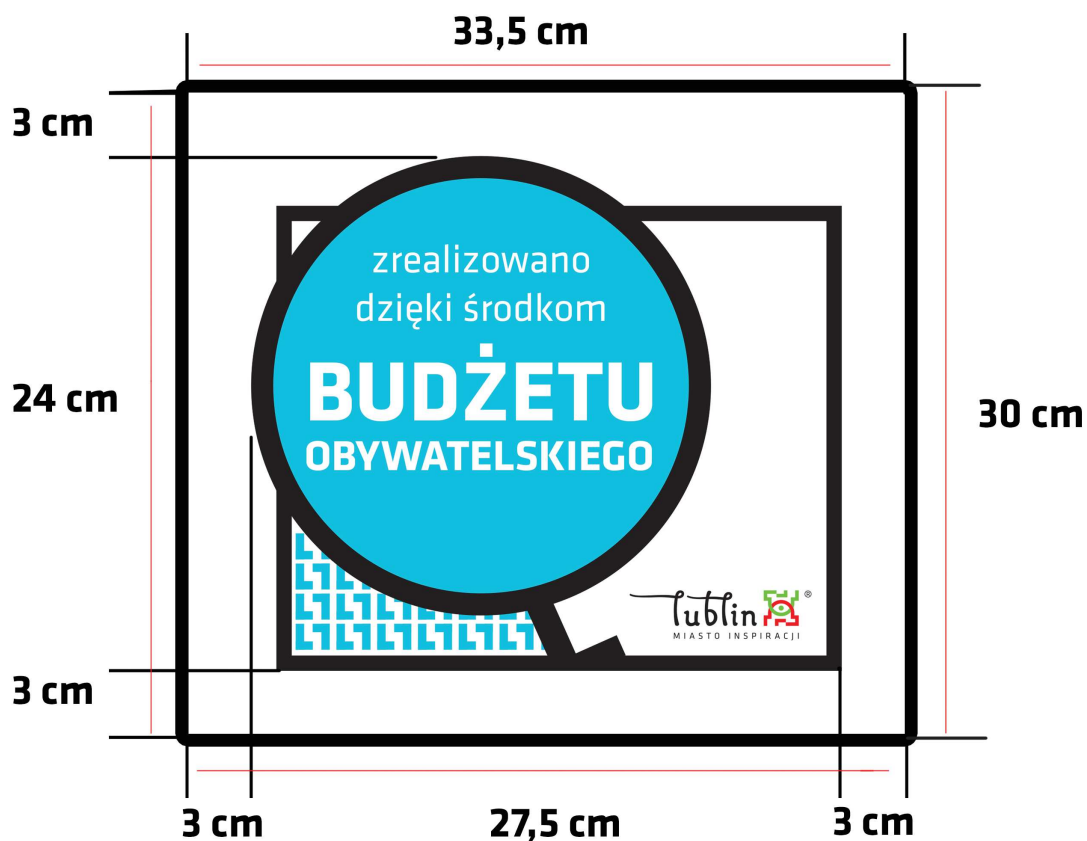


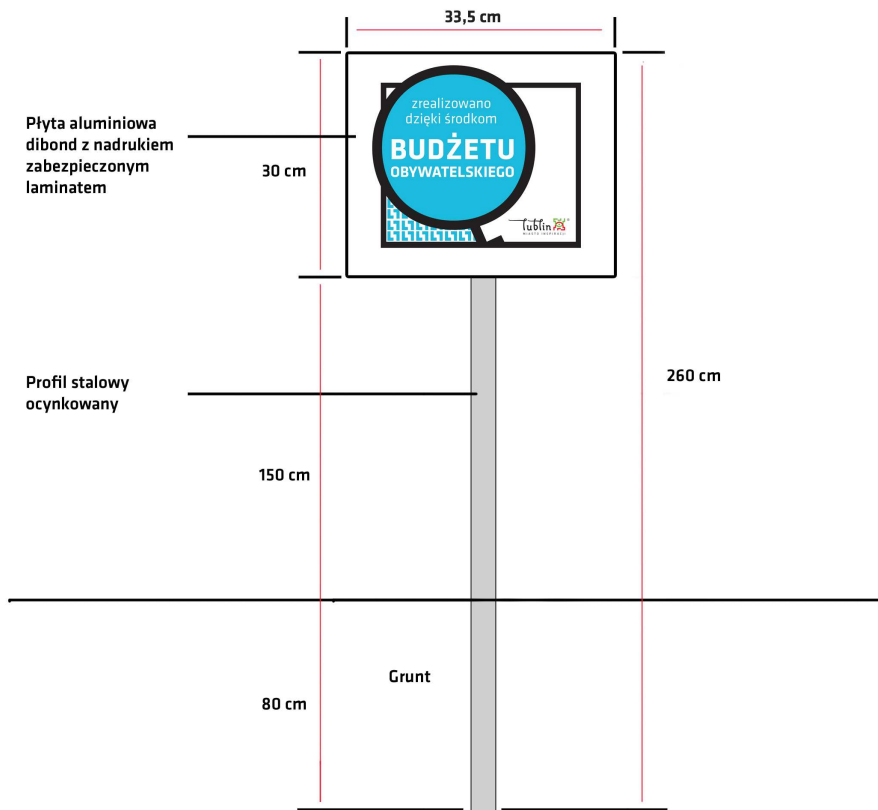
Przewodnik oznakowania projektów z Budżetu Obywatelskiego



Przewodnik oznakowania projektów z Budżetu Obywatelskiego

Format tabliczki i naklejek





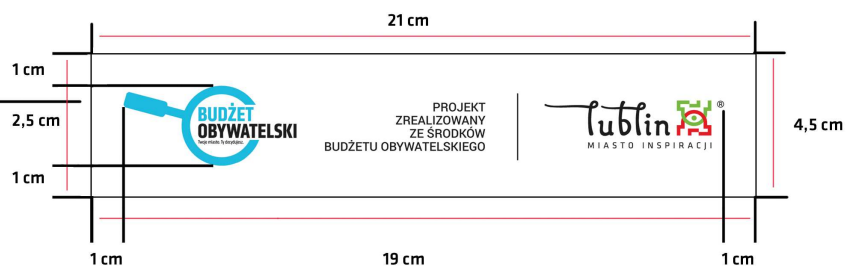
Przewodnik oznakowania projektów z Budżetu Obywatelskiego

Naklejka drukowana na folii polimerowej z laminatem polimerowym min. 100 mikronów

Naklejka wycięta po obrysie min wymiary 9cm x 8cm



Naklejka min wymiary



Przewodnik oznakowania projektów z Budżetu Obywatelskiego

Oznakowanie projektów inwestycyjnych podczas realizacji

Przewodnik oznakowania projektów z Budżetu Obywatelskiego



Przewodnik oznakowania projektów z Budżetu Obywatelskiego



Przewodnik oznakowania projektów z Budżetu Obywatelskiego

Uchwała Nr 995/XXXVIII/2017
Rady Miasta Lublin

z dnia 21 grudnia 2017 r.

w sprawie ustanowienia pomników przyrody

Na podstawie art. 18 ust. 2 pkt 15 ustawy z dnia 8 marca 1990 r. o samorządzie gminnym (Dz. U. z 2017 r. poz. 1875, z późn. zm.), w związku z art. 44 ust. 1 i 2, art. 45 ustawy z dnia 16 kwietnia 2004 r. o ochronie przyrody (Dz. U. z 2016 r. poz. 2134, z późn. zm.), po uzgodnieniu z Regionalnym Dyrektorem Ochrony Środowiska w Lublinie - Rada Miasta Lublin, uchwała co następuje:

§ 1

Ustanawia się następujące drzewa pomnikami przyrody oraz nadaje się im numery w Gminnym Rejestrze Pomników Przyrody (dalej w skrócie GRPP):

- 1) aleja 20 lip drobnolistnych *Tilia cordata* o obwodach pni: 1) 359 cm; 2) 241 cm; 3) 268 cm; 4) 216 cm; 5) 211 cm; 6) 230 cm; 7) 223 cm; 8) 131 cm; 9) 240 cm; 10) 187 cm; 11) 197 cm; 12) 208 cm; 13) 322 cm; 14) 182 cm; 15) 222 cm; 16) 199 cm; 17) 301 cm; 18) 142 cm; 19) 155 cm; 20) 264 cm, rosnących na terenie działki nr ew. 37/34 (obręb 49 - Zemborzyce Kościelne II, arkusz 5) przy ul. Krężnickiej w Lublinie na terenie Miejskiego Ośrodka Sportu i Rekreacji "BYSTRZYCA" Sp. z o.o. w Lublinie - **nr GRPP 35**;
- 2) aleja 32 kasztanowców zwyczajnych *Aesculus hippocastanum* o obwodach pni: 1) 221 cm; 2) 212 cm; 3) 281 cm; 4) 322 cm; 5) 254 cm; 6) 300 cm; 7) 292 cm; 8) 207 cm; 9) 235 cm; 10) 300 cm; 11) 286 cm; 12) 233 cm; 13) 414 cm; 14) 270 cm; 15) 173 cm; 16) 253 cm; 17) 239 cm; 18) 207 cm; 19) 271 cm; 20) 354 cm; 21) 266 cm; 22) 248 cm; 23) 320 cm; 24) 260 cm; 25) 303 cm; 26) 306 cm; 27) 266 cm; 28) 406 cm; 29) 190 cm; 30) 282 cm; 31) 260 cm; 32) 292 cm, rosnących na terenie działki nr ew. 37/34 (obręb 49 - Zemborzyce Kościelne II, arkusz 5) przy ul. Krężnickiej w Lublinie na terenie Miejskiego Ośrodka Sportu i Rekreacji "BYSTRZYCA" Sp. z o.o. w Lublinie - **nr GRPP 36**.

§ 2

Położenie pomników przyrody wymienionych w § 1 określa załącznik graficzny do niniejszej uchwały.

§ 3

Ustanowienie powyższych drzew pomnikami przyrody ma na celu ochronę tworów przyrody ożywionej, charakteryzujących się wyjątkowymi walorami przyrodniczymi i krajobrazowymi, a także szczególnymi cechami osobniczymi, takimi jak rozmiar i wiek.

§ 4

W stosunku do pomników przyrody, o których mowa w § 1, wprowadza się następujące zakazy:

- 1) niszczenia, uszkodzenia lub przekształcenia obiektu lub obszaru;
- 2) wykonywania prac ziemnych trwale zniekształcających rzeźbę terenu, z wyjątkiem związanych z bezpieczeństwem przeciwsztormowym lub przeciwpowodziowym albo budową, odbudową, utrzymaniem, remontem lub naprawą urządzeń wodnych;
- 3) uszkodzenia i zanieczyszczenia gleby;
- 4) dokonywania zmian stosunków wodnych, jeżeli zmiany te służą ochronie przyrody albo racjonalnej gospodarce rolnej, leśnej, wodnej lub rybackiej;
- 5) zmiany sposobu użytkownika ziemi;
- 6) umieszczania tablic reklamowych.

§ 5

W stosunku do pomników przyrody, o których mowa w §1, w ramach czynnej ochrony ustala się możliwość:

- 1) wykonywania zabiegów pielęgnacyjnych i zabezpieczających;
- 2) dokonywania zabiegów ochronnych w celu przywrócenia naturalnego stanu.

§ 6

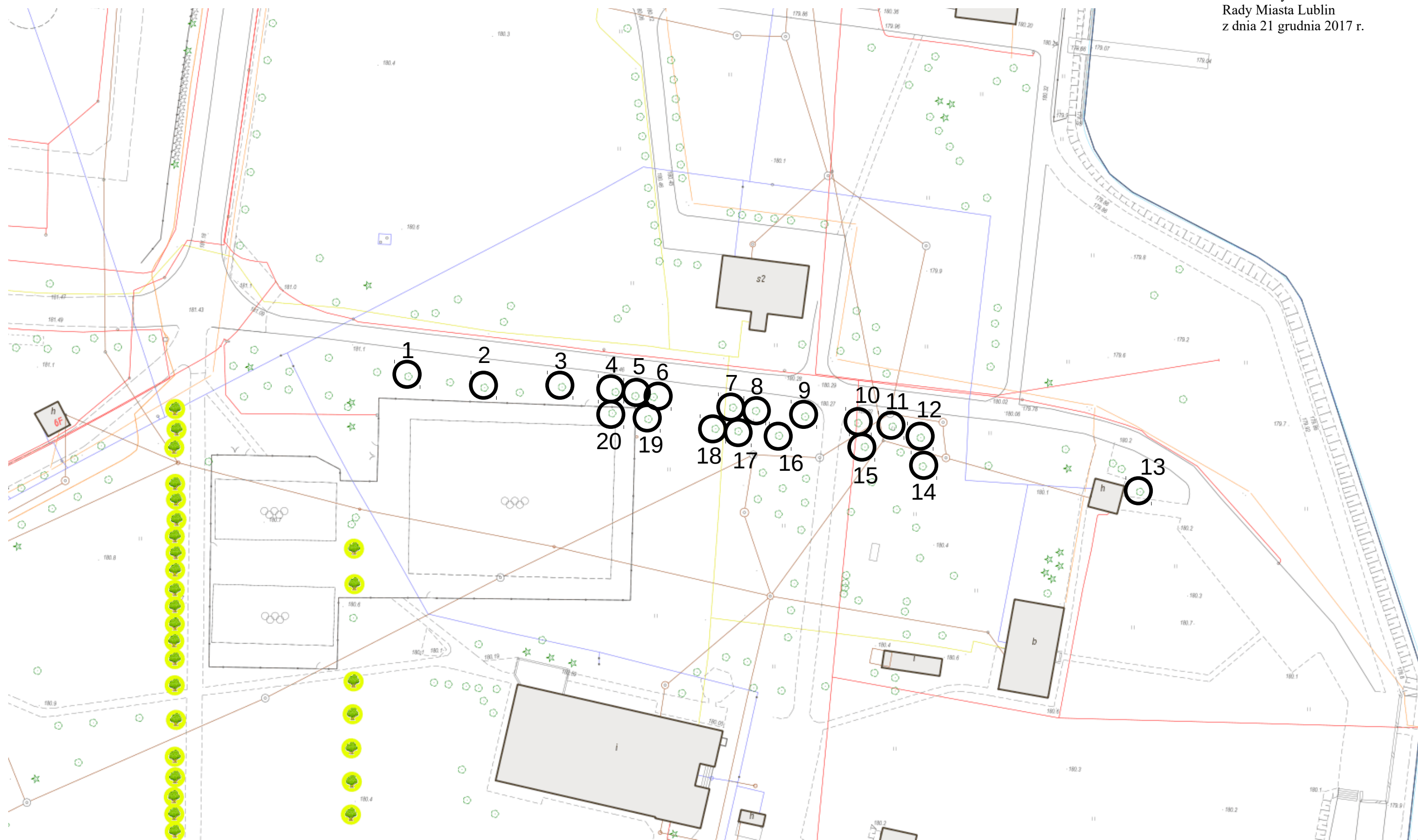
Wykonanie uchwały oraz nadzór nad ustanowionymi niniejszą uchwałą pomnikami przyrody powierza się Prezydentowi Miasta Lublin.

§ 7

Uchwała wchodzi w życie po upływie 14 dni od dnia ogłoszenia w Dzienniku Urzędowym Województwa Lubelskiego.

z up. Przewodniczącego Rady Miasta Lublin

Jarosław Pakuła
Wiceprzewodniczący Rady Miasta Lublin



Lipy drobnolistne o obwodach pni:

1) 359 cm; 2) 241 cm; 3) 268 cm; 4) 216 cm; 5) 211 cm; 6) 230 cm; 7) 223 cm; 8) 131 cm; 9) 240 cm; 10) 187 cm; 11) 197 cm; 12) 208 cm; 13) 322 cm; 14) 182 cm; 15) 222 cm; 16) 199 cm; 17) 301 cm; 18) 142 cm; 19) 155 cm; 20) 264 cm.

Lokalizacja alei kasztanowców zwyczajnych na terenie dz. ew. nr 37/34 (obręb 49 - Zemborzyce Kościelne II, arkusz 5) przy ul. Krężnickiej w Lublinie



Kasztanowce zwyczajne o obwodach pni:

1) 221 cm; 2) 212 cm; 3) 281 cm; 4) 322 cm; 5) 254 cm; 6) 300 cm; 7) 292 cm; 8) 207 cm; 9) 235 cm; 10) 300 cm; 11) 286 cm; 12) 233 cm; 13) 414 cm; 14) 270 cm; 15) 173 cm; 16) 253 cm; 17) 239 cm; 18) 207 cm; 19) 271 cm; 20) 354 cm; 21) 266 cm; 22) 248 cm; 23) 320 cm; 24) 260 cm; 25) 303 cm; 26) 306 cm; 27) 266 cm; 28) 406 cm; 29) 190 cm; 30) 282 cm; 31) 260 cm; 32) 292 cm.