

Gmina Trąbki Wielkie

ZP.271.3.2024/42

Trąbki Wielkie, 17.10.2024 r.

ODPOWIEDZI NA PYTANIA WYKONAWCÓW – NR 3
(pytania nr 19-23, 25-29, 31, 37-42, 44-50, 53-70, 72-94, 98-109)

dotyczy: postępowania pn. Rozbudowa oczyszczalni ścieków komunalnych w Trąbkach Wielkich,
nr postępowania ZP.271.3.2024.

Na podstawie art. 284 ustawy z dnia 11 września 2019 r. Prawo zamówień publicznych (t.j. Dz.U. 2024, poz. 1320 ze zm.) - dalej jako „ustawa PZP”, Zamawiający w odpowiedzi na złożone wnioski udziela wyjaśnień treści Specyfikacji Warunków Zamówienia - dalej jako „SWZ” oraz wprowadza nw. zmiany.

UWAGA: Pytania są numerowane w kolejności wpływu do Zamawiającego. Z uwagi na to, że Zamawiający jest w trakcie przygotowywania odpowiedzi, poniższa numeracja pytań z odpowiedziami nie jest ciągła.

Pytanie nr 19: Wykonawca w związku z przetargiem znak postępowania ZP.271.3.2024, zwraca się z prośbą o wprowadzenie zmian we wzorze umowy (zmiana załącznik 6 do SWZ umowa (1)) na zapis:

1) §2 pkt 1

a. jest:

Wykonawca przedmiot umowy wykona w terminie: 30 miesięcy od dnia zawarcia umowy.

b. propozycja zmiany:

Wykonawca przedmiot umowy wykona w terminie: 30 miesięcy od dnia przekazania **terenu budowy**

Odpowiedź: Zamawiający nie wyraża zgody na proponowaną zmianę. Dokonanie zmiany skutkowałoby sytuacją, w której termin wykonania przedmiotu umowy byłby w istocie nieokreślony, bo zależny od czynności wykonywanej w ramach zawartej umowy. Wzór umowy określa termin przekazania terenu budowy na 14 dni. Zaniedbanie tego terminu przez stronę umowy powoduje, że strona która zaniedbała termin jest w zwłoce, za którą strona przeciwna nie odpowiada.

2) §2 pkt 2

a. jest:

Za dotrzymanie terminu wykonania umowy strony uznają wykonanie wszystkich elementów przedmiotu umowy, odebranych bezusterkowym protokołem odbioru końcowego przez Zamawiającego w terminie wskazanym w ust. 1. dotyczących danego zadania.

b. propozycja zmiany:

Za dotrzymanie terminu wykonania umowy **uważa się zgłoszenie gotowości do odbioru końcowego robót budowlanych.**

Gmina Trąbki Wielkie

Wykładnia prawna mówi o nadużyciu poprzez używanie słowa „bezusterkowa” Prosimy o skreślenie tego słowa.

„po oddaniu zamawiający ma obowiązek przystąpić do odbioru (wyr. SN z 05.03.1997 r., II CKN 28/97; wyr. SA w Krakowie z 19.12.2019 r., I AGa 523/18)”

Odpowiedź: Zmiana przedmiotowego postanowienia została dokonana w dn. 19.09.2024 r.

3) §5. 2. 17)

a. jest:

udział w naradach koordynacyjnych co najmniej raz w tygodniu, na etapie prowadzenia robót budowlanych w celu omówienia postępów robót oraz uwag i problemów, jakie powstały w trakcie realizacji przedmiotu umowy. W każdej naradzie ze strony Wykonawcy ma obowiązek uczestniczyć co najmniej: Kierownik budowy, Kierownicy robót, przedstawiciele Wykonawcy.

b. propozycja zmiany:

udział w naradach koordynacyjnych co najmniej raz w tygodniu, na etapie prowadzenia robót budowlanych w celu omówienia postępów robót oraz uwag i problemów, jakie powstały w trakcie realizacji przedmiotu umowy. W każdej naradzie ze strony Wykonawcy ma obowiązek uczestniczyć **przynajmniej jedna osoba z wskazanych**: Kierownik budowy, Kierownicy robót, przedstawiciele Wykonawcy.

Odpowiedź: Zamawiający nie wyraża zgody na proponowaną zmianę. Dopuszcza się sytuację, w której przedstawicielem wykonawcy będzie odpowiednio umocowany Kierownik budowy lub Kierownik robót.

4) §8. 11.

a. jest:

Dopuszcza się możliwość składania faktur w formie elektronicznej (eFaktura). Wykonawca może przesłać Zamawiającemu ustrukturyzowaną fakturę internetowo, za pośrednictwem Platformy elektronicznego fakturowania (PEF) <https://efaktura.gov.pl/platforma-PEF> i powiadomi o tym fakcie Zamawiającego. Na fakturze Wykonawca zobowiązany jest powołać się na numer niniejszej umowy.

b. propozycja zmiany:

Dopuszcza się możliwość składania faktur w formie elektronicznej (eFaktura). Wykonawca może przesłać Zamawiającemu ustrukturyzowaną fakturę internetowo, za pośrednictwem Platformy elektronicznego fakturowania (PEF) <https://efaktura.gov.pl/platforma-PEF> **lub przez platformę epuap lub mailowo** i powiadomi o tym fakcie Zamawiającego. Na fakturze Wykonawca zobowiązany jest powołać się na numer niniejszej umowy.

Odpowiedź: Zamawiający nie wyraża zgody na proponowaną zmianę.

5) §12. 9.

a. jest:

Gmina Trąbki Wielkie

Nie podlegają uprawnieniom z tytułu gwarancji wady powstałe na skutek:

1) normalnego zużycia przedmiotu umowy lub jego części,.

b. propozycja zmiany:

Nie podlegają uprawnieniom z tytułu gwarancji wady powstałe na skutek:

1) normalnego zużycia przedmiotu umowy lub jego części,

2) nieprawidłowego korzystania z przedmiotu umowy, w tym użytkowania niezgodnie z jego przeznaczeniem lub zaleceniami producenta,

3) zaniedbania obowiązków związanych z konserwacją, przeglądami technicznymi lub naprawami zgodnie z harmonogramem i zaleceniami producenta lub wykonawcy, - to robi gwarant

4) wprowadzenia nieautoryzowanych modyfikacji, napraw lub ingerencji w konstrukcję urządzenia przez osoby trzecie,

5) uszkodzeń powstałych na skutek niedbalstwa, w tym nieodpowiedniego przechowywania, transportu lub zabezpieczenia przedmiotu umowy,

6) działania sił wyższych, takich jak powódź, pożar, uderzenie pioruna lub inne zdarzenia losowe, które nie wynikają z winy wykonawcy lub producenta.

Odpowiedź: Zamawiający nie wyraża zgody na proponowaną zmianę.

Pytanie nr 20: Czy agregat prądotwórczy jest urządzeniem wolnostojącym czy będzie ulokowany w budynku

Odpowiedź: Agregat zaprojektowany jest jako wolnostojący – do pracy na zewnątrz

Pytanie nr 21: Wykonawca zwraca się z wnioskiem o informację kto jest autorem SCADY. Wg dokumentacji będzie konieczność budowy takiej samej jak wspomniana w dokumentacji.

Odpowiedź: System SCADA jest oprogramowaniem, które projektowane i wykonywane jest indywidualnie do potrzeb zamawiającego razem z szafą elektryczną i automatyką. Wykonanie nowego systemu wizualizacji wchodzi w zakres zamówienia. Wybór producenta systemu pozostaje po stronie Wykonawcy.

Pytanie nr 22: Wykonawca zwraca się z wnioskiem o informację, ile wrót zewnętrznych ma być w pomieszczeniu 01 – Hala. Między zestawieniem a opisem istnieje rozbieżność.

Odpowiedź: W pomieszczeniu 01-HALA znajdują się jedne wrota zewnętrzne [Dz3], składające się z wrót głównych oraz wykonanych skrzydło wrót głównych drzwi technicznych o świetle przejścia 90x200 cm.

Pytanie nr 23: Wykonawca zwraca się z wnioskiem o poprawienie rozbieżności: według rysunku parteru drzwi do sterowni to drzwi D2, natomiast według opisu mają to być drzwi stalowe płaszczone, dwuskrzydłowe.

Odpowiedź: Drzwi do sterowni to drzwi D2 według zestawienia stolarki.

Pytanie nr 25: Czy system SCADA ma zostać wykonany jako całkowicie nowy tj.

- nowy system wizualizacji SCADA obejmujący całą oczyszczalnię?

Gmina Trąbki Wielkie

- nowe stanowisko komputerowe ?

Odpowiedź: Tak, projekt montaż nowego systemu dla całej oczyszczalni wraz z nowym stanowiskiem komputerowym.

Pytanie nr 26: Czy obecny system sterowania pracą oczyszczalni po zakończeniu modernizacji zostanie całkowicie wycofany z eksploatacji?

Odpowiedź: Po zakończeniu prac na terenie oczyszczalni, obecnie działający system sterowania zostanie wyłączony.

Pytanie nr 27: Wykonawca w związku z przetargiem znak postępowania ZP.271.3.2024, zwraca się z prośbą o doprecyzowanie zapisu z umowy (zmiana załącznik 6 do SWZ umowa (1))

§8	PŁATNOŚCI: I płatność – wypłata wkładu własnego, po zakończeniu wydzielonego etapu prac w ramach realizacji inwestycji (tzn. zgodnie z etapem zaawansowania prac po dokonanych odbiorze częściowym zaakceptowanym przez nadzór inwestorski oraz zamawiającego), II płatność - w wysokości nie wyższej niż 50% kwoty dofinansowania z promesy, III płatność – pozostałe środki z wkładu własnego wartości umowy proporcjonalnie do zaawansowania robót, po zakończeniu wydzielonego etapu prac w ramach realizacji inwestycji (tzn. zgodnie z etapem zaawansowania prac po dokonanych odbiorze częściowym zaakceptowanym przez nadzór inwestorski oraz zamawiającego)- w przypadku gdy wkład własny będzie większy niż zadeklarowany we wniosku o dofinansowanie. IV płatność w wysokości pozostałej do zapłaty kwoty dofinansowania z promesy po dokonaniu odbioru końcowego i uzyskaniu pozwolenia na użytkowanie.
----	--

Prosimy o sformułowanie wskazanego zapisu, tak żeby odpowiadał na następujące pytania:

1. Jakie szacunkowe wartości rozliczenia są przewidziane na każdym etapie płatności lub jaka jest wysokość PROMESY. Prosimy o wskazanie wartości procentowej PROMESY w stosunku do całej wartości zamówienia. Prosimy też o informację czy Zamawiający przewiduje górny limit dla I płatności z wkładu własnego Zamawiającego.
2. W jakich terminach możemy rozliczać płatności. Kiedy I płatność; II; III i IV.

Odpowiedź: Zgodnie z wnioskiem nr Edycja8/2023/4009/PolskiŁad o dofinansowanie z Rządowego Funduszu Polski Ład: Programu Inwestycji Strategicznych, deklarowana we wniosku kwota udziału własnego wynosi 4.000.000 zł, a kwota dofinansowania z funduszu wynosi 8.000.000 zł. Tym samym I płatność obejmuje kwotę udziału własnego, tj. 4.000.000 zł, II płatność kwotą nieprzekraczającą 4.000.000 zł, a IV płatność kwotą stanowiącą różnicę pomiędzy kwotą 8.000.000 zł a kwotą wypłaconą jako II płatność. Zgodnie z § 8 ust. 1 i 2 projektu umowy płatności będą realizowane zgodnie ze stanem zaawansowania prac, po dokonaniu odbiorów częściowych przedmiotu umowy (płatności opisane jako I-III), a po dokonaniu odbioru końcowego IV płatność. Terminy wypłat są więc zależne od osiągnięcia odpowiednich stanów zaawansowania prac i ich wartości..

Gmina Trąbki Wielkie

Pytanie nr 28: Wykonawca zwraca się z prośbą zmiany terminu składania ofert na 11.10.2024 r. Jest to podyktowane szerokim zakresem dokumentacji projektowej, jej wielobranżowości oraz skomplikowanym charakterem prac. Wydłużenie terminu składania ofert pozwoli Wykonawcom na przygotowanie rzetelnej, a co za tym idzie możliwie najkorzystniejszej oferty.

Ponadto zwracamy się z uprzejmą prośbą o udostępnienie przedmiarów w formacie ath.

Odpowiedź: Z uwagi na udzielone w dniu 19.09.2024 r odpowiedzi na pytania oraz zmianę SWZ, Zamawiający wydłużył termin składania ofert odpowiednio do zakresu wprowadzonych zmian. W chwili obecnej Zamawiający nie dysponuje przedmiarami w formacie ath.

Pytanie nr 29: Proszę o wskazanie punktu ujęcia, do którego odprowadzona ma być woda pochodząca z instalacji odwodnienia wykopów pod projektowane reaktory R3 i R4 (CF-SBR) oraz komór KSO, KR, KSTO.

Odpowiedź: Zgodnie z dokumentacją nawiercone wody gruntowe odnoszą się do okresu wierceń i ich poziom może ulec zmianie w zależności od pory roku oraz intensywności opadów atmosferycznych. W związku z powyższym na etapie wykopów należy dostosować odpowiedni system odwodnienia do panujących w rzeczywistości warunków gruntowych.

Pytanie nr 31: Proszę o określenie, czy grunt wydobyty w czasie prowadzenia prac będzie mógł być zagospodarowany na terenie należącym do oczyszczalni.

Odpowiedź: Nie.

Pytanie nr 37: Proszę o potwierdzenie, że w związku z pracami ziemnymi przy nowobudowanych instalacjach Zamawiający przewidział konieczność zmiany organizacji ruchu beczkowsów, które będą musiały cofać się wokół istniejącego budynku oczyszczalni do stanowiska zrzutu ścieków .

Odpowiedź: Zamawiający nie przewiduje zmiany organizacji ruchu dla beczkowsów.

Pytanie nr 38: Proszę o wyjaśnienie, jakie plany ma Zamawiający wobec istniejącego zbiornika retencyjnego i pozostawionego zgodnie z projektem zasilania tego obiektu znajdującego się przy reaktorze R1.

Odpowiedź: Po zakończeniu prac budowlanych na terenie oczyszczalni komora zostanie unieczynniona.

Pytanie nr 39: Proszę o określenie oczekiwań Zamawiającego co do zakresu prac na tacy zlewczej znajdującej się pomiędzy zaprojektowanym obiektem gospodarczym, a zaprojektowanymi reaktorami R3 i R4. Taca w czasie prowadzenia prac będzie musiała zostać wyburzona, a po postawieniu budynku gospodarczego nie spełni swojej roli ze względu na zablokowanie dojazdu przez budynek gospodarczy. Czy Zamawiający zakłada odtworzenie tacy (jeżeli tak, to w jakiej formie i położeniu), czy całkowite jej wyburzenia?

Odpowiedź: Taca zlewczą znajduje się przy stacji zlewnej ścieków dowożonych w bliskiej lokalizacji studni z kratą kosową. Teren utwardzony, o którym mowa, oraz obiekty towarzyszące należy rozebrać, a powstały gruz zutylizować.

Gmina Trąbki Wielkie

Pytanie nr 40: Proszę o uzupełnienie dokumentacji STWiOR (zał. B) o dział ST-10.00, którego treść kończy się na pkt. 3, a spis wskazuje na zawartość 8 punktów.

Odpowiedź: Zamawiający uzupełni dokumentacji STWiOR (zał. B) o dział ST-10.00.

Pytanie nr 41: Proszę o wskazanie istniejących elementów AKPiA, które stanowią elementy do przełożenia lub podpięcia i należy uwzględnić je w podłączeniu nowego systemu AKPiA.

Odpowiedź: Stacja Zwleczła ścieków dowożonych.

Pytanie nr 42: Proszę o wskazanie istniejącego agregatu prądotwórczego, jego klasy odporności na czynniki zewnętrzne i potwierdzenie, czy Wykonawca powinien przewidzieć w swoim zakresie jego przeniesienie, wykonanie fundamentu oraz podłączenie do projektowanej sieci energetycznej.

Odpowiedź: W zakresie robót elektrycznych jest dostawa nowego agregatu prądotwórczego o mocy 176kVA/140kW, przystosowanego do pracy na zewnątrz wraz z układem SZR

Pytanie nr 44: Czy autor projektu w doborze rozwiązań technologicznych uwzględnił wszystkie wskaźniki ścieku oczyszczonego uwzględnione w pozwoleniu wodno-prawnym?

Odpowiedź: Projektowana technologia została dobrana na podstawie specyfikacji dopływających ścieków do oczyszczalni.

Pytanie nr 45: Czy Zamawiający potwierdza, że wskazany w projekcie dopływ ścieków surowych odpowiada realnym przepływom średniodobowym? Czy w przypadku rozbieżności pomiędzy wartościami wskazanymi w projekcie, a przepływem rzeczywistym Zamawiający weźmie na siebie odpowiedzialność za brak możliwości uzyskania prawidłowych wyników podczas rozruchu technologicznego reaktorów nr 3 i 4 na etapie remontu zbiornika do adaptacji reaktorów nr 1 i 2?

Odpowiedź: Zamawiający potwierdza że aktualny średniodobowy dopływ do oczyszczalni wynosi ok. 600 m³/d. Oczyszczalnia po rozbudowie ma przyjąć średniodobowo 1031 m³/d. Po stronie Wykonawcy jest uzyskanie prawidłowych wyników podczas rozruchu dla takiej max wartości dopływu.

Pytanie nr 46: Czy Zamawiający jest świadomy, że w projekcie technologicznym zostało zastosowane rozwiązanie technologiczne w postaci kolumn BioAqua firmy Macrotec z siedzibą w Gdańsku. Jest to rozwiązanie realnie dedykowane wyłącznie jednemu wykonawcy, a więc podmiotowi który jest również potencjalnym wykonawcą przedmiotowego zadania. W przypadku braku rozwiązań alternatywnych dla tego założenia, może to świadczyć w sposób oczywisty o faworyzowaniu wymienionego Wykonawcy. Z tego względu inni wykonawcy nie są w stanie uzyskać od tego podmiotu realnie opłacalnej oferty na ewentualne podwykonawstwo w tym zakresie, gdyż podmiot ten może mieć własny interes biznesowy, aby postępowanie wygrać w całości i w związku z tym nie wchodzić w kooperację z innym wykonawcą co do jego części. W konsekwencji, ogłoszone przez Zamawiającego postępowanie w obecnej formie nie spełnia naczelných zasad określonych w upzp, a więc zachowania uczciwej konkurencji, równego traktowania wykonawców i transparentności. Z uwagi na powyższe i w celu przecięcia ewentualnych protestów w

Gmina Trąbki Wielkie

zakresie tego postępowania, czy Zamawiający dopuści rozwiązania inne niż kolumny BioAqua, które zapewnią w równym stopniu prawidłowe funkcjonowanie Oczyszczalni i osiągnięcie zamierzonych wartości parametrów?

Odpowiedź: Technologia MBBR ze złożem zawieszonym jest technologią powszechnie stosowaną. Na polskim rynku figuruje wiele firm, które specjalizują się w tej technologii o oferują urządzenia.

Pytanie nr 47: Zgodnie z pozwoleniem wodno-prawnym nr ROŚ.6341.178.2015.EST z dnia 16.05.2016 roku – oczyszczalnia powinna oczyszczać ścieki uwzględniając BZT5, ChZT, zawiesina ogólna, związki biogenne, cynk i węglowodory ropopochodne.

Autor projektu w swoim opracowaniu pomimo wstępu z powyższymi wskaźnikami, w parametrach ścieków oczyszczonych uwzględnia jedynie BZT5, ChZT i zawiesinę jako parametry wyjściowe do doboru technologii. Prosimy o potwierdzenie, że projekt przewiduje oczyszczanie ścieków do parametrów ujętych w pozwoleniu wodno-prawnym.

Odpowiedź: Projekt przewiduje oczyszczanie ścieków do parametrów zgodnych z pozwoleniem wodnoprawnym.

Pytanie nr 48: W jaki sposób Zamawiający przewiduje prawidłową eksploatację urządzeń takich jak dekantery pływające i kolumny BioAqua bez zaprojektowanych otworów rewizyjnych? Pytanie dotyczy zarówno zbiorników istniejących jak i nowobudowanych.

Odpowiedź: Zaprojektowane otwory rewizyjne są wystarczające dla obsługi kolumn ze złożem zawieszonym oraz dekanetrów.

Pytanie nr 49: W związku z zastosowaniem w projekcie dedykowanych rozwiązań firmy Macrotec z Gdańska jakimi są kolumny BioAqua wnosimy o dopuszczenie innych rozwiązań technologicznych umożliwiających osiągnięcie zakładanych w projekcie parametrów ścieków.

Odpowiedź: Technologia MBBR ze złożem zawieszonym jest technologią powszechnie stosowaną. Na polskim rynku figuruje wiele firm, które specjalizują się w tej technologii.

Pytanie nr 50: W przypadku braku zgody na rozwiązania alternatywne technologicznie - wnosimy o wskazanie rozwiązania równoważnego innego producenta o tej samej budowie i funkcjonalności co kolumny BioAqua.

Odpowiedź: Technologia MBBR ze złożem zawieszonym jest technologią powszechnie stosowaną. Na polskim rynku figuruje wiele firm, które specjalizują się w tej technologii.

Pytanie nr 53: W związku z koniecznością finansowania inwestycji przez Wykonawcę (tylko trzy płatności). Wykonawca zwraca się o zajęcie stanowiska przez Zamawiającego czy wyrazi zgodę na cesję na rzecz banku, który udzieli kredytu na sfinansowanie inwestycji.

Odpowiedź: Zgodnie z brzmieniem § 20 ust. 2 projektu umowy, „Zamawiający zastrzega, że wierzytelności przysługujące Wykonawcy w związku z wykonaniem niniejszej umowy nie mogą być przenoszone na osoby trzecie bez zgody Zamawiającego.”.

Gmina Trąbki Wielkie

Pytanie nr 54: Czy Zamawiający dopuszcza potwierdzenie realizacji prac w okresach miesięcznych? Z uwagi na konieczność finansowania inwestycji poprzez kredyt, bank udzielający kredytu jest zainteresowany co miesięczną weryfikacją postępu prac, potwierdzoną przez Zamawiającego.

Odpowiedź: Zamawiający dopuszcza potwierdzenie realizacji prac w okresach miesięcznych.

Pytanie nr 55: Branża sanitarna

Czy zamawiający bierze pod uwagę zastosowanie studni betonowej z kinetą wykonywaną ręcznie, która charakteryzuje się niższą odpornością na nacisk oraz mniej korzystnymi właściwościami w kontekście warunków gruntowych, ale jest rozwiązaniem tańszym? Czy konieczne jest zastosowanie kinet monolitycznych, powstających w jednym procesie zalewania?

Odpowiedź: Zamawiający dopuszcza zastosowanie studni betonowych z kinetą wykonywaną ręcznie.

Pytanie nr 56: Rurociągi technologiczne zewnętrzne: W przedmiarze sieci zewnętrznych uwzględnione są w pkt. 1.4-1.5 pozycje dotyczące kolektora grawitacyjnego do KSO oraz rurociągi osadu (z reaktorów do KSTO i KSTO na prasę) i ścieku z KR, gdzie nie ma w dokumentacji projektowej danych pozwalających zweryfikować i wycenić zakres robót. Prosimy o uzupełnienie dokumentacji o profile instalacji oraz zaznaczenie i opisanie instalacji na PZT w sposób jednoznaczny, spójny z innymi rysunkami.

Odpowiedź: Roboty należy wycenić zgodnie z opisem projektowym i PZT.

Pytanie nr 57: Rurociągi technologiczne zewnętrzne: W przedmiarze sieci zewnętrznych uwzględniono w pkt. 1.7 kolektor tłoczny PIX/PAX, prosimy o uzupełnienie dokumentacji o profil instalacji wraz ze wskazaniem instalacji na PZT pozwalający zweryfikować i wycenić zakres robót. Dodatkowo zapisy z przedmiaru różnią się z tymi z opisu projektu (inne średnice, materiał, przedmiar- opis wskazuje „w pojedynczej rurze ochronnej prowadzić po jednym przewodzie PIX). Prosimy o jednoznaczne opisanie przedmiotu zamówienia.

Odpowiedź: Do oferty należy doliczyć wąż techniczny zbrojony PVC 6x2,5mm do każdego z 4 reaktorów w rurze osłonowej PE100 dn110.

Pytanie nr 58: Rurociągi technologiczne zewnętrzne: Prosimy o potwierdzenie wykonania materiałowego rurociągu ścieku oczyszczonego z KSO, ścieku surowego ze zbiornika PS. Rysunki T.04, T.09 wskazuje na PE 180, natomiast rysunki T.13, T.18 PVC-U 180. Prosimy o jednoznaczne opisanie przedmiotu zamówienia.

Odpowiedź: Rurociąg ścieku surowego biegnący ze studni SZ do budynku na sitopiaskownik wykonać z rur PE100 fi180.

Pytanie nr 59: Rurociągi technologiczne zewnętrzne: Projekt zagospodarowania terenu rys. Z-1 przedstawia fragment instalacji wodociągowej fi 63 PE jako przyłącze do nowoprojektowanego budynku. Prosimy o informację czy zakres jest w przedmiocie zamówienia.

Odpowiedź: Tak, zakres jest w przedmiocie zamówienia.

Gmina Trąbki Wielkie

Pytanie nr 60: Technologia: W przedmiarze technologii w poz.7 uwzględniono żurawik, gdzie w dokumentacji projektowej pkt. 3.4.2 jest zapis „ Do wyciągania i serwisowania urządzeń wykorzystać istniejący żurawik na zbiorniku PS.” Prosimy o informację czy należy dostarczyć nowy żurawik w ramach zamówienia.

Odpowiedź: Należy dostarczyć nowy żurawik do serwisowania zbiornika uśredniającego.

Pytanie nr 61: Technologia: W przedmiarze technologii w poz.8 uwzględniono dostawę włązów prostokątnych TWS, gdzie w dokumentacji projektowej pkt. 3.4.2 przy wypisaniu wyposażenia zbiornika uśredniającego PS napisano: „pokrywy włązów – istniejące”. Prosimy o informację czy należy dostarczyć nowe włązy czy wykorzystać istniejące.

Odpowiedź: Należy wykorzystać włązy istniejące.

Pytanie nr 62: Technologia: Prosimy o uzupełnienie rysunków o przebieg rurociągów powietrza (średnice i materiał) wraz z armaturą z dmuchaw do dyfuzorów.

Odpowiedź:

Rurociągi powietrza : Komory R1, R2, R3, R4

Piony: stal stopowa 1.4301, DN 150

Komory KR, KSTO

Piony: stal stopowa 1.4301, DN 100

Ruszt denny: UPVC DN 50

Korpusy dyfuzorów: PP.

Zamocowania, wsporniki i śruby mocujące: stal stopowa 1.4301.

System mocowania powinien zapewnić możliwość wy poziomowania dyfuzorów.

System usuwania skroplin (odwodnienie) DN 25.

Pytanie nr 63: Technologia: Rysunek T.06 przewiduje w reaktorze R1 dwa zejścia do zbiornika, natomiast w reaktorze R2 jedno zejście. Prosimy o potwierdzenie rozwiązania lub uzupełnienie rysunków.

Odpowiedź: Reaktor R2 należy wyposażać w dodatkowy otwór rewizyjny wraz z drabiną zejściową.

Pytanie nr 64: Technologia: W przedmiarze technologii poz.91 wskazuje na wykonanie konstrukcji wiaty dmuchawy, brak informacji w projekcie. Prosimy o informację czy wiaty dmuchawy jest w przedmiocie zamówienia, a w przypadku potwierdzenia o uzupełnienie dokumentacji o rozwiązania projektowe.

Odpowiedź: Do oferty należy wliczać pozycję dotyczącą wiaty dla dmuchaw. Zamawiający dołączy do dokumentacji rysunek zadania pod dmuchawą.

Pytanie nr 65: Technologia: Prosimy o informację czego dotyczy pozycja 92 przedmiaru technologii „Pomosty podesty, obarierowania, drobne konstrukcje stalowe – 4 sztuki”.

Odpowiedź: Pozycja 92 przedmiaru technologii dotyczy kompletu obarierowania dla każdego z reaktorów.

Gmina Trąbki Wielkie

Pytanie nr 66: Technologia: Prosimy o uzupełnienie rysunków pomieszczenia technologicznego o opisy rozwiązań zastosowanych materiałów.

Odpowiedź: Zaprojektowane materiały/urządzenia zostały opisane w projekcie technicznym część technologiczna. Rysunki należy odczytywać razem z częścią opisową opracowania. Wyciąg z dokumentacji poniżej.

pkt. 2.9.8 Wykończenie określa wymagania dot pom. Techn. :

Nr	Nazwa strefy	Pow.	Wyk. Podłogi	Wyk. Ścian	Wyk. sufitu
01	Hala	73.66	P3	S4	Su3

P3	<p>Posadzka bezspoinowa - żywica epoksydowa, antypoślizgowa, odporna na działanie agresywnego środowiska. Kolor szary. Cokoliki przy ścianach – systemowe, wyoblone o wysokości min. 10cm.</p> <p>System posadzkowy do zastosowania w obiektach przemysłowych, antypoślizgowy (min. R11), samorozlewny, odporny na płamienie, parametry zgodne z normą PN-EN 13813, ognioodporny.</p>
S4	<p>Do wysokości 3m lamperia epoksydowa np. Rust-Oleum w kolorze białym lub jasnoszarym.</p> <p>Wyżej - farba standardowa jak w części biurowej - lateksowa.</p> <p>Tynki - cementowo wapienne kat 4.</p> <p>Cokoliki - w technologii posadzki, wyoblone. Wysokości 10cm.</p>
Su3	<p>Kratownice - malowane zestawem antykorozyjnym – patrz projekt konstrukcji. Kolor grafitowy, klasa zabezpieczenia wg konstrukcji.</p> <p>Blacha trapezowa ocynkowana - malowana w kolorze jasno-szarym (farba do ocynku).</p>

Pytanie nr 67: Prosimy o doprecyzowanie wykonania materiałowego oraz wyposażenia stacji zlewczej ścieków dowożonych – przedstawiona stacja zlewcza STZ sugeruje jednego dostawcę zawężając konkurencyjność dostawców,

Odpowiedź: Dostawa nowej stacji zlewnej nie jest przedmiotem niniejszego zamówienia.

Pytanie nr 68: Prosimy o doprecyzowanie parametrów kraty awaryjnej na obejściu sitpiaskownika – brak jest jakichkolwiek informacji na jej temat.

Odpowiedź: Parametry Kraty awaryjnej

Przepływ	40 [l/s]
Średnica dopływu	DN 150
Średnica odpływu	DN 250
Prześwit	20 [mm]
Wykonanie materiałowe:	Stal nierdzewna gat. AISI 304

Pytanie nr 69: W załączonej dokumentacji projektowej brak jest części formalno-prawnej – czy Zamawiający posiada aktualne uzgodnienia branżowe?

Gmina Trąbki Wielkie

Odpowiedź: Wszelkie uzgodnienia branżowe wymagane przepisami prawnymi zostały uzyskane na etapie wykonywania projektu budowlanego i złożone razem z wnioskiem o pozwolenie na budowę do Starostwa Powiatowego.

Pytanie nr 70: Do kogo należy utrzymanie ciągłości pracy i odpowiedzialność za efekt ekologiczny oczyszczalni ścieków podczas robót budowlanych?

Odpowiedź: Bieżąca eksploatacja oczyszczalni ścieków leży po stronie Zamawiającego, Wykonawca zobowiązany jest prowadzenia prac w sposób gwarantujący nie pogorszenie pracy oczyszczalni zgodnie z pozwoleniem wodnoprawnym.

Pytanie nr 72: Prosimy o załączenie pozwolenia na budowę, które miało być zamieszczone 30.09.2024 r na Państwa Platformie.

Odpowiedź: Zamawiający jeszcze nie uzyskał pozwolenia na budowę. Jest jeszcze procedowane.

Pytanie nr 73: Czy Zamawiający dopuści zmianę studni żelbetowych na studnie betonowe o wyższych parametrach wytrzymałościowych (C40/50)?

Odpowiedź: TAK

Pytanie nr 74: Czy zamawiający bierze pod uwagę zastosowanie studni betonowej z kinetą wykonywaną ręcznie, która charakteryzuje się niższą odpornością na nacisk oraz mniej korzystnymi właściwościami w kontekście warunków gruntowych, ale jest rozwiązaniem tańszym? Czy konieczne jest zastosowanie kinet monolitycznych, powstających w jednym procesie zalewania?

Odpowiedź: Należy zastosować studnie w całości prefabrykowane.

Pytanie nr 75: W przedmiarze poz. 6.4.3 – blacha konstrukcyjna uwzględniona jest tylko nad halą (77m²), natomiast w części opisowej branży konstrukcyjnej znajduje się opis konstrukcji dachów D1 i D3, z których wynika, że blacha konstrukcyjna powinna być na całości dachu. Prosimy o potwierdzenie, że w projekcie nie występuje konstrukcja dachu D2 oraz prosimy o poprawienie ilości przedmiarowych lub jednoznaczne wskazanie na jakiej części dachu Wykonawca powinien uwzględnić blachę konstrukcyjną TR150. Ponadto w części rysunkowej brakuje oznaczeń konkretnych konstrukcji dachu D1 oraz D3.

Odpowiedź: W projekcie nie występuje dach D2. Blacha konstrukcyjna występuje na całości dachu (Część D1 i D3)

Pytanie nr 76: W opisie technicznym branży architektonicznej w obu konstrukcjach dachu wymienione są zetowniki. Brakuje ich w przedmiarze. Prosimy o uzupełnienie przedmiaru o wskazane elementy.

Odpowiedź: Przedmiar zostanie uzupełniony o zetowniki cienkościenne Z200 w rozstawie co metr równoległe do kalenicy na całej długości dachu.

Gmina Trąbki Wielkie

Pytanie nr 77: W opisie technicznym branży architektonicznej w konstrukcji dachu nad halą nie ma izolacji, z kolei w przedmiarze znajduje się ona w pozycji 6.4.4. Prosimy o wyjaśnienie czy nad halą powinna znajdować się izolacja i jeśli tak, to prosimy o wskazanie jej parametrów.

Odpowiedź: Nad halą powinna znajdować się izolacja – wełna mineralna 18 cm o $\lambda = 0.035$

Pytanie nr 78: W opisie technicznym branży elektrycznej wskazano agregat o mocy 174kVA (140kW). Według przedmiaru agregat ma mieć moc 250kVA. Prosimy o jednoznaczne wskazanie mocy projektowanego agregatu.

Odpowiedź: Moc projektowanego agregatu to 174kVA (140kW)

Pytanie nr 79: Na przykładowym rysunku w STWiOR sufit podwieszany jest pokazany jako sufit podwieszany ogniowy samonośny, natomiast opis nad tym rysunkiem dotyczy sufitu na ruszcie aluminiowym. Prosimy o jednoznaczne wskazanie jaki powinien być system montowanego sufitu podwieszanego.

Dodatkowo grubość wełny mineralnej nad sufitem podwieszanym w przedmiarze poz. 4.2.2 wynosi 25cm, a w STWiOR opisana grubość wynosi 20cm. Prosimy o jednoznaczne wskazanie parametrów izolacji nad sufitem.

Odpowiedź: Właściwym rozwiązaniem jest sufit podwieszany ogniowy samonośny, izolowany wełną mineralną 25 cm

Pytanie nr 80: Między rysunkami PZT w dokumentacji branży zagospodarowania terenu oraz S1 w dokumentacji branży sanitarnej jest rozbieżność między rzędnymi studni: PS, S4, S3. Prosimy o wyjaśnienie jakie są prawidłowe rzędne tych studni.

Odpowiedź: Na rysunku PZT i T.14 (technologia) rzędne studni PS, S3 i S4 są zgodne

Pytanie nr 81: Czy można w rejonie prac korzystać z wibromłota w celu montażu ścianek larsen?

Odpowiedź: TAK.

Pytanie nr 82: Czy zamawiający ma określone miejsce zrzutu wody z pompowanego wykopu?

Odpowiedź: Zgodnie z dokumentacją nawiercone wody gruntowe odnoszą się do okresu wierceń i ich poziom może ulec zmianie w zależności od pory roku oraz intensywności opadów atmosferycznych. W związku z powyższym na etapie wykopów należy dostosować odpowiedni system odwodnienia do panujących w rzeczywistości warunków gruntowych.

Pytanie nr 83: W związku z informacją o uzyskaniu pozwolenia na budowę do dnia 30 września 2024 r. - Wykonawca wnosi o udostępnienie przedmiotowej decyzji wraz z informacją o jej ostateczności (lub jej braku).

Odpowiedź: Zamawiający jeszcze nie uzyskał pozwolenia na budowę. Jest jeszcze procedowane.

Gmina Trąbki Wielkie

Pytanie nr 84: Prosimy o doprecyzowanie informacji dotyczących armatury zwrotnej. W części opisowej dokumentacji technicznej znajdują się wzmianki o zaworach zwrotnych, które nie zostały uwzględnione w części rysunkowej.

Odpowiedź: Do oferty należy doliczyć armaturę zwrotną zgodnie z zapisami projektu technologicznego.

Pytanie nr 85: W przedmiarze pojawiają się różne długości rurociągów ze stali nierdzewnej w porównaniu z dokumentacją techniczną. Prosimy o potwierdzenie, że jedynymi rurociągami ze stali nierdzewnej są: fragment rurociągu ścieku oczyszczonego w komorze suchej KSO DN250 oraz rurociąg ze zbiornika uśredniającego PS do komory zasuw za zbiornikiem DN150 oraz poziome rurociągi rusztów napowietrzających.

Odpowiedź: Zamawiający potwierdza.

Pytanie nr 86: Prosimy o usunięcie z dokumentacji przetargowej typów urządzeń sugerujących konkretnego producenta, takich jak stacja zlewca „STZ” oraz moduły mbbr „bio-aqua” – takie zapisy mogą prowadzić do dyskryminacji niektórych producentów i ograniczać konkurencję.

Odpowiedź: Stacja zlewca nie jest przedmiotem zamówienia. Technologia MBBR ze złożem zawieszonym jest technologią powszechnie stosowaną. Na polskim rynku figuruje wiele firm, które specjalizują się w tej technologii.

Pytanie nr 87: Czy Zamawiający dopuści możliwość wykonania własnego kolumn ze złożem zawieszonym mbbr z materiałów zgodnych z przepisami dotyczącymi wyrobów budowlanych i o parametrach równoważnych bądź lepszych? Jeśli nie, prosimy o wskazanie kilku przykładowych dostawców modułów.

Odpowiedź: Zamawiający nie dopuszcza wyrobu indywidualnego, natomiast zgadza się na zastosowanie urządzeń zgodnych z przepisami dotyczącymi wyrobów budowlanych oraz zgodnych z parametrami opisanymi w projekcie technicznym.

Pytanie nr 88: Wykonawca zwraca się z prośbą o modyfikację zapisów Umowy poprzez: Łączna kwota kar umownych z wszelkich tytułów nie może przekroczyć 10% wynagrodzenia netto należnego GW na podstawie umowy. Prosimy o zmniejszenie % wartości kar.

Odpowiedź: Zamawiający nie przewiduje zmiany w/w zakresie.

Pytanie nr 89: Wykonawca zwraca się z prośbą o modyfikację zapisów Umowy poprzez: Prosimy o dodanie zapisu Generalny Wykonawca może wstrzymać prace, w przypadku gdy Inwestor opóźnia się z płatnościami faktur o więcej niż 7 dni.

Odpowiedź: Zamawiający nie przewiduje zmiany w/w zakresie.

Pytanie nr 90: Wykonawca zwraca się z prośbą o modyfikację zapisów Umowy poprzez: W zakresie kar umownych par 13 ust. 1 pkt 1, 2, 3 prosimy o zmianę wysokości kary umownej z 0,1 % brutto na 0,01% netto (kara zdecydowanie za wysoka nie adekwatna i na pewno podlegająca miarkowaniu za 10 dni zwłoki 10% wynagrodzenia)

Gmina Trąbki Wielkie

Odpowiedź: Zamawiający nie przewiduje zmiany w/w zakresie.

Pytanie nr 91: Wykonawca zwraca się z prośbą o modyfikację zapisów Umowy poprzez: W zakresie kar umownych par 13 ust. 1 pkt prosimy o zmianę słowa brutto na netto.

Odpowiedź: Zamawiający nie przewiduje zmiany w/w zakresie.

Pytanie nr 92: Par 13 ust. 1 pkt 7, 8, 9 prosimy o usunięcie lub obniżenie .W zakresie pkt 7 nie można wprowadzać kary umownej za niewykonanie świadczenia pieniężnego. W zakresie pkt 8,9 kary są nieadekwatne do okoliczności sprawy.

Odpowiedź: Zamawiający nie przewiduje zmiany w/w zakresie.

Pytanie nr 93: Zwracamy się o potwierdzenie, że dla zaprojektowanej prasy o wydajności 12,8-16m³/h należy zamontować pompę osadu o wydajności 1,8-6m³/h

Odpowiedź: Należy zamontować pompę osadu o wydajności 4-20 m³/h

Pytanie nr 94: Zwracamy się o wskazanie które parametry będą kluczowe w przypadku doboru urządzeń równoważnych gdyż w przypadku kilku urządzeń wskazane są parametry wskazujące tylko na jednego dostawcę co jest niezgodne z PZP.

Odpowiedź: Zamawiający dopuszcza urządzenia o parametrach nie gorszych niż te przedstawione w projekcie.

Pytanie nr 98: Biorąc pod uwagę, że inwestycja jest w formule wybuduj, a nie zaprojektuj i wybuduj prosimy o uszczegółowienie projektu rozdzielnic elektrycznych/AKPiA o:

- szczegółowe układy sterowania pomp, mieszadeł i innych urządzeń technologicznych i wentylacyjnych (w chwili obecnej w projekcie brak jest takich układów),
- uzupełnienie typów i przekroji kabli dla wszystkich odbiorów, w chwili obecnej większość kabli nie ma podanych przekrojów,
- zestawienie materiałów rozdzielnic,
- widoki rozdzielnic,
- listę sygnałów które mają być wprowadzone do systemu SCADA,
- szczegółowe rozrysowanie sterowników w szafach z określeniem wejść/wyjść

Odpowiedź: Projekt techniczny zgodnie z obowiązującymi przepisami nie uwzględnia tak szczegółowych rozwiązań jak projekt rozdzielnic. Jest to element, który wykonywany jest na etapie wykonawczym.

Pytanie nr 99: Prosimy o określenie wartości baterii kondensatorów.

Odpowiedź: Wartość baterii kondensatorów należy określić na etapie realizacji w zależności od dobranych maszyn wirujących – rodzajów pomp.

Pytanie nr 100: Prosimy o rysunki przebiegu tras kabli zasilających i sterowniczych na reaktorach R1-4 oraz pozostałych obiektach technologicznych STZ, KK, PS .

Gmina Trąbki Wielkie

Odpowiedź: Projekt techniczny zgodnie z obowiązującymi przepisami nie uwzględnia tak szczegółowych rozwiązań. Wg projektanta należy przyjąć wartość 25 kVar.

Pytanie nr 101: Czy na reaktorach R1 i R2 można wykorzystać istniejące trasy kablowe?

Odpowiedź: Wykonawca na etapie realizacji sam podejmie taką decyzję.

Pytanie nr 102: Czy można zastosować studnie kablowe z innego materiału niż poliwęglan?

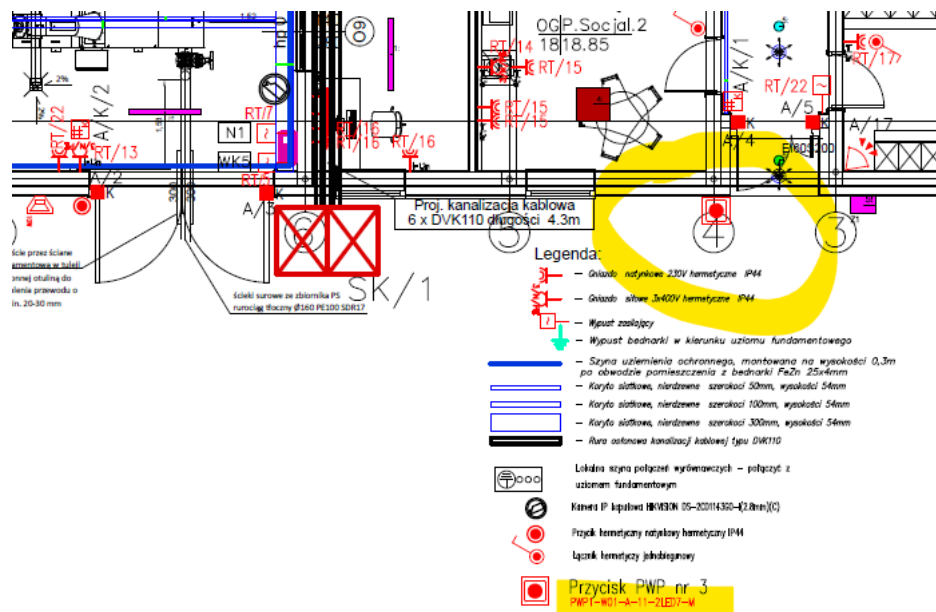
Odpowiedź: Dopuszcza się zastosowanie studni kablowych z innych materiałów posiadających stosowne dopuszczenia do stosowania w budownictwie.

Pytanie nr 103: Czy projekty elektryczne pod względem oświetlenia awaryjnego i wyłącznika PPOŻ zostały uzgodnione z rzeczoznawcą ppoż?

Odpowiedź: Uzgodnienie zostanie dostarczone.

Pytanie nr 104: Prosimy o udostępnienie projektu SZR z wyłącznikiem PPOŻ uzgodnionego przez rzeczoznawcę PPOŻ. Gdzie ma być umieszczony element uruchamiający i sygnalizacyjny? Ponieważ powyższe rozwiązanie nie jest rozwiązaniem standardowym i certyfikowanym przez CNBOP prosimy o udostępnienie dokumentacji jednostkowego dopuszczenia przeciwpożarowego wyłącznika prądu.

Odpowiedź: Jednostkowe dopuszczenie wykonuje się dla konkretnych wyrobów budowlanych, dokumentacja projektowa nie może narzucać takowych więc dopuszczenie jednostkowe należy sporządzić na podstawie urządzeń zabudowanych w układzie SZR. Poniżej lokalizacja przycisku PWP:



Pytanie nr 105: Czy Oczyszczalnia ma umowę przyłączeniową pokrywającą w pełni moc obiektu po modernizacji? Czy należy wystąpić o nowe warunki przyłączeniowe i ingerować w układ pomiarowy?

Odpowiedź: Oczyszczalnia posiada umowę zabezpieczającą zapotrzebowanie prądu po rozbudowie.

Pytanie nr 106: Czy urządzenia technologiczne pompy, mieszadła i dmuchawy wyposażone będą w zabezpieczenia silników (termiczne, PTC itp)? W schematach elektrycznych brak jest wykorzystania w/w

Gmina Trąbki Wielkie

zabezpieczeń w układzie sterowania a sygnały nie są wprowadzane do rozdzielnic RT-1 i rozdzielnic dmuchaw.

Odpowiedź: Urządzenia technologiczne powinny być wyposażone w zabezpieczenia silników.

Pytanie nr 107: Prosimy o podanie kompletnej listy kablowej.

Odpowiedź: Zamawiający nie posiada kompletnej listy kablowej.

Pytanie nr 108: Czy Zamawiający w posiadanej dokumentacji technicznej wykonania rozbudowy i adaptacji istniejących obiektów, może potwierdzić, iż zaprojektowana technologia MBB (Moving Bed Biofilm) jest właściwą dla dobranych w przedstawionej dokumentacji kolumn BioAqua znajdujących się w reaktorach? Czy Zamawiający w związku z tym dopuści wolnoptywające nośniki medium do zwiększania powierzchni rozwoju bioorganizmów w całych reaktorach, czy jednak Wykonawca powinien dobrać medium z technologii FBB (Fixed Bed Biofilm), gdzie nośniki medium są strukturą utwierdzoną w reaktorach? Prosimy o właściwe wskazanie technologii nośników medium.

Dla potwierdzenia zadania tak rozbudowanego pytania, poniżej film szybko ukazujący różnice w technologiach - również porównanie do technologii MBR czyli membranowej.

<https://www.youtube.com/watch?v=CPjUJajMvio>

<https://www.youtube.com/watch?v=EcRbPvS-o60>

Odpowiedź: Zamawiający potwierdza słuszność dobranej technologii.

Pytanie nr 109:

Czy w ramach adaptacji reaktorów R1 i R2, Wykonawca ma przewidzieć wykonanie przekryć odpornych na agresywne środowisko ścieków (siarkowodór, kwas siarkowy, itp.) otworów podłużnych nad komorą obecnych osadników wtórnych?

Odpowiedź: Zgodnie z dokumentacją projektową przewidziano zamknięcia otworów z TWS. Z uwagi na zastosowaną technologię – warunki tlenowe – nie przewiduje się występowania kwasów siarkowych w reaktorach R1, R2.

Powyższe wyjaśnienia Wykonawcy zobowiązani są uwzględnić przy sporządzeniu oferty.

Niniejsze pismo stanowi integralną część SWZ.

WÓJT GMINY

(-) dr inż. Izabela Malinowska