

DOKUMENTACJA KONSERWATORSKA PROJEKT WYKONAWCZY PRAC PRZY STOLARCE OKIENNEJ I DRZWIOWEJ BUDYNKU DAWNEGO DWORU W PŁAWINIE

ADRES INWESTYCJI: PŁAWIN 17, 88-100 INOWROCŁAW

JEDNOSTKA EW. 040704_2 (INOWROCŁAW), OBREB PŁAWIN, DZIAŁKA NR 52/1, KAT. XIII



<u>INWESTOR:</u>	GMINA INOWROCŁAW UL. KRÓLOWEJ JADWIGI 43 88-100 INOWROCŁAW		
<u>JEDNOSTKA PROJEKTOWA:</u>	KZEB KONSERWATORSTWO ZABYTKÓW EWA BOŻEJEWICZ UL. ŚWIERKOWA 2 87-400 GOLUB-DOBRZYŃ TEL: 0 602 691 121		
<u>OPRACOWANIE:</u>	EWA BOŻEJEWICZ MGR KONSERWATORSTWA ZABYTKÓW	OCHRONA ZABYTKÓW	NR DYPLOMU 1400/103688/2006
DATA OPRACOWANIA:	SIERPIEŃ 2020 R.		

OPRACOWANIE CHRONIONE PRAWAMI AUTORSKIMI

ZAWARTOŚĆ OPRACOWANIA

1. Dane ogólne.....	3
2. Projekt odtworzenia stolarki okiennej i drzwiowej.....	4
3. Program konserwatorski renowacji drzwi wejściowych.....	11
4. Dokumentacja fotograficzna.....	16
5. Dokumentacja rysunkowa	56

Rozdział I – DANE OGÓLNE

1.1 Podstawa opracowania

Opracowanie wykonane zostało przez pracownię konserwatorską:

KZEB Konserwatorsko Zabytków Ewa Bożejewicz
ul. Świerkowa 2, 87-400 Golub-Dobrzyń

na zlecenie:

GMINA INOWROCŁAW
UL. KRÓLOWEJ JADWIGI 43
88-100 INOWROCŁAW

1.2 Przedmiot i zakres opracowania

Przedmiot opracowania:

Przedmiotem opracowania jest dokumentacja konserwatorska – projekt wykonawczy dla prac przy stolarce okiennej i drzwiowej zewnętrznej w budynku dawnego dworu w Pławinie.

W zakres opracowania wchodzi:

- Inwentaryzacja pomiarowo zabytkowej stolarki okiennej i drzwiowej
- Projekt techniczny nowej stolarki okiennej i drzwiowej balkonowej
- Projekt rysunkowy nowej stolarki okiennej wykonany w skali 1:10 i 1:1
- Program konserwatorski dla renowacji głównych drzwi wejściowych
- Dokumentacja fotograficzna

1.3 Metody badań

- Dokumentację fotograficzną wykonano przy pomocy Aparatu NIKON D 7000.
- Analizę stanu zachowania stolarki wykonano organoleptycznie.

1.4 Ochrona zabytku

- Budynek dawnego dworu w Pławinie objęty jest ochroną konserwatorską przez wpis do Wojewódzkiej Ewidencji Zabytków Nieruchomych.

Rozdział II

PROJEKT ODTWORZENIA STOLARKI OKIENNEJ I DRZWIOWEJ

2.1 OPIS INWENTARYZATORSKI STOLARKI PRZEZNACZONEJ DO WYMIANY

Stolarka okienna i drzwiowa balkonowa przeznaczone do wymiany stanowi w większości substancję zabytkową, pochodzącą z czasów budowy dworu.

Stan zachowania stolarki należy ocenić na dostateczny i niedostateczny. Każda z pierwotnych stolarek wykazuje zniszczenia mechaniczne i biologiczne progów skrzynki oraz zewnętrznych skrzydeł okiennych. Wybrane skrzydła są zwichrowane, nieszczelne. Elementy konstrukcyjne okien są pozbawione miejscowo ochronnych warstw malarskich lub są pokryte wieloma spękanymi powłokami malarskimi. Okucia w wielu przypadkach pozbawione są prawidłowej ruchomości. Stolarka wtórna, jednoramowo, wymieniona po 2000 r. nie powtarza pierwotnych proporcji, podziałów oraz detalu.

OPIS INWENTARYZATORSKI STOLARKI PRZEZNACZONEJ DO WYMIANY	
<p>OKNO TYP O/I (Fot. 3-4) Elewacja frontowa, parter</p>	<p>DATOWANIE: po 2000 r. KONSTRUKCJA – okno zamknięte od góry łukiem pełnym, jednoramowe, jednodelne, dwupoziome, dwukwaterowe, jednoskrzydłowe; o prostym śłemienu umieszczonym na 3/5 wysokości okna; o skrzydle w podślemieniu przylgowym, rozwierano-uchylnym do wnętrza; o kwaterze w nadślemieniu oszklonym na stałe; o świetle skrzydła i nadślemienia bez podziałów. PARAPET: parapet zewnętrzny – otynkowany; parapet wewnętrzny – z płytek ceramicznych OSZKLENIE: pakiet szyb zespolonych; OKUCIA: haki do obokni, zawiasy systemowe; okucia obwiedniowe; klamka okienna systemowa KOLOR: awers i rewers - kolor biały Ilość okien – 2 szt.</p>
<p>OKNO TYP O/II (Fot. 5-26) Elewacja frontowa i tylna, parter i piętro I</p>	<p>DATOWANIE: XIX/XX w. KONSTRUKCJA – okno zamknięte od góry prosto, o konstrukcji skrzynkowej jednokrosnowej, dwudzielne, dwupoziome, trójkwaterowe, czteroskrzydłowe; o półpozornym krzyżu okiennym, o przechodzącym, schodkowym śłemienu, umieszczonym na 3/5 wysokościach okna oraz słupku w nadślemieniu i listwie przyrykowej i podślemieniu wykonanych w formie schodkowej listwy; o skrzydłach przylgowych, rozwieranych do wnętrza; o świetle skrzydeł podzielonym szczeblinami krzyżowymi na mniejsze pola; PARAPET: parapet zewnętrzny – otynkowany; parapet wewnętrzny – drewniany wpuszczany o profilowanym nosku OSZKLENIE: tafle szkła prasowanego, bezbarwne OKUCIA: okucia łączące: haki do obokni, zawiasy czopowe wpuszczane o fazowanych główkach, narożniki okienne proste wpuszczane; okucia zamknięte – zasuwnice wpuszczane z zakrętkami, zakrętki dźwigniowe z hakiem; okucia uchwyty – klameczki okienne mosiężne, gałeczki okienne; okucia zabezpieczające: przytrzymywacz spinaczowy KOLOR: awers i rewers – kolor biały Ilość okien – 20 szt.</p>
<p>OKNO TYP O/III (Fot. 27-36) Elewacja frontowa, piętro I</p>	<p>DATOWANIE: XIX/XX w., po 1940 r. KONSTRUKCJA – okno zamknięte od góry prosto, o konstrukcji ościeżnicowo-krosnowej, pierwotnie krosnowe, dwudzielne, dwupoziome, czterokwaterowe, czteroskrzydłowe; o pozornym krzyżu okiennym, o przechodzącym, schodkowym śłemienu, umieszczonym na 3/5 wysokościach okna oraz dobijających listwach przyrykowych; o skrzydłach przylgowych, rozwieranych do wnętrza i na zewnątrz oraz półstałych skrzydłach wewnętrznych w nadślemieniu; o świetle skrzydeł zewnętrznych podzielonym szczeblinami krzyżowymi na mniejsze pola;</p>

DOKUMENTACJA KONSERWATORSKA
PROJEKT WYKONAWCZY PRAC PRZY STOLARCE OKIENNEJ I DRZWIOWEJ
W BUDYNKU DAWNEGO DWORU W PŁAWINIE
opracowanie: mgr Ewa Bożejewicz 2020 r.

	<p>PARAPET: parapet zewnętrzny – otynkowany; parapet wewnętrzny – drewniany wpuszczany o profilowanym nosku</p> <p>OSZKLENIE: tafle szkła prasowanego, bezbarwne</p> <p>OKUCIA: okucia łączące: haki do obokni, zawiasy czopowe wpuszczane o fazowanych główkach i okrągłych, narożniki okienne proste wpuszczane; okucia zamykające – zasuwnice wpuszczane z zakrętkami, haczyki okienne; okucia uchwytowe – klameczki okienne mosiężne (demontowane), aluminiowe</p> <p>KOLOR: awers i rewers – kolor biały</p> <p>Ilość okien – 2 szt.</p>
<p>OKNO TYP D/I (Fot. 37-54) Elewacja frontowa i tylna, parter i piętro I</p>	<p>DATOWANIE: XIX/XX w.</p> <p>KONSTRUKCJA – drzwi zamknięte od góry prosto, o konstrukcji skrzynkowej jednokrosnowej, dwudzielne, dwupoziome, trójkwatrowe, czteroskrzydłowe; o półpozomym krzyżu okiennym, o przechodzącym, schodkowym ślimieniu oraz słupku w nadświetlu i listwie przymykowej w podświetlu wykonanych w formie schodkowej listwy; o skrzydłach w konstrukcji ramowo-płycinowej z oszklonym przeźroczem i płyciną w dolnej części, przylgowych, rozwieranych do wnętrza; o świetle skrzydeł w nadświetlu i przeźroczu podzielonym szczeblinami krzyżowymi na mniejsze pola;</p> <p>PRÓG: drewniany złożony z krosna i ościeżnicy</p> <p>OSZKLENIE: tafle szkła prasowanego, bezbarwne</p> <p>OKUCIA: okucia łączące: haki do obokni, zawiasy czopowe wpuszczane o fazowanych główkach, narożniki okienne proste wpuszczane; okucia zamykające – zasuwnice wpuszczane z zakrętkami, zakrętki dźwigniowe z hakiem; okucia uchwytowe – klameczki okienne mosiężne, gałeczki okienne;</p> <p>KOLOR: awers i rewers – kolor biały</p> <p>Ilość okien – 2 szt.</p>

2.2 ZAKRES PRAC (Fot. 1-2)

2.1 ZAKRES OGÓLNY

- Projektuję się wymianę stolarki okiennej drewnianej, skrzynkowej jednokrosnowej na nową drewnianą stolarkę jednoramową i ościeżnicowo-krosnowo-jednoramową, wykonaną z odtworzeniem detalu pierwotnej stolarki okiennej (podziały, profile: ślimienia, słupka, listwy przymykowej, ramiaków, parapetu). Nową stolarkę należy wykonać według zachowanej pierwotnej stolarki oraz projektu. Wszystkie elementy okna i drzwi balkonowych należy uzgodnić z nadzorem autorskim (Rys. 1-4).

TYP OKNA	ILOŚĆ STOLARKI	RODZAJ PRAC
TYP O/I (Rys. 1)	2	<ul style="list-style-type: none"> wymiana stolarki jednoramowej, na nową, drewnianą okno jednoramowe, dwupoziome, jednodzielne, dwuskrzydłowe (patrz opis szczegółowy oraz projekt rysunkowy)
TYP O/II (Rys. 2)	20	<ul style="list-style-type: none"> wymiana stolarki skrzynkowej jednokrosnowej, na nową, drewnianą okno jednoramowe, dwupoziome, dwudzielne, czteroskrzydłowe, otwierane do wnętrza (patrz opis szczegółowy oraz projekt rysunkowy)
TYP O/III (Rys. 3)	2	<ul style="list-style-type: none"> wymiana stolarki ościeżnicowo-krosnowej, na nową, drewnianą okno ościeżnicowo-krosnowo-jednoramowe, dwupoziome, dwudzielne, czteroskrzydłowe, otwierane na zewnątrz i do wnętrza (patrz opis szczegółowy oraz projekt rysunkowy)
TYP D/I (Rys. 4)	2	<ul style="list-style-type: none"> wymiana stolarki skrzynkowej jednokrosnowej, na nową, drewnianą drzwi balkonowe jednoramowe, dwupoziome, dwudzielne, czteroskrzydłowe, otwierane do wnętrza (patrz opis szczegółowy oraz projekt rysunkowy)

2.2 ZAŁOŻENIA PROJEKTOWE

PRACE WSTĘPNE	<ul style="list-style-type: none"> • przed przystąpieniem do prac każdy otwór okienny i drzwiowy należy zmierzyć indywidualnie • szerokość otworu okiennego i drzwiowego należy zmierzyć w trzech miejscach: dół, środek, góra otworu, w celu prawidłowego określenia szerokości otworu w przypadku niewielkiej jego krzywizny. • należy zdemontować pierwotną stolarkę lub jej elementy pierwotne w celu odtworzenia profilowań i formy. Bezwzględnie należy zdemontowane elementy oczyścić z nawarstwień malarskich w celu prawidłowego odtworzenia rysunku i profilowań detalu.
DEMONTAŻ	<ul style="list-style-type: none"> • stolarkę okienną należy demontować ostrożnie tak, aby nie uszkodzić węgarków w otworów okiennych i drzwiowych; • zdemontowaną stolarkę należy zutilizować w uzgodnieniu z Inwestorem i Nadzorem • pierwotne, mosiężne klameczki należy zdemontować i poddać konserwacji, następnie ponownie zamontować w nowych oknach
WYKONANIE NOWEJ STOLARKI	<ul style="list-style-type: none"> • stolarkę należy wykonać zgodnie z projektem i obowiązującymi normami, z odtworzeniem podziału, detalu oraz profilowań pierwotnej stolarki • przed przystąpieniem do prac należy wykonać poszczególne profilowania i przedstawić do zaakceptowania nadzorowi autorskiemu (projektantowi) <p>MATERIAŁ:</p> <ul style="list-style-type: none"> • stolarkę okienną i drzwiową należy wykonać z drewna klejonego trójwarstwowo, impregnowanego – gatunek drewna do uzgodnienia z Inwestorem, zabezpieczonego wierzchnimi warstwami malarskimi. Z pod warstwy malarskiej powinien być wyczuwalny rysunek drewna. Nie dopuszcza się tzw. skórki pomarańczy na powierzchni warstwy malarskiej. <p>OSZKLENIA:</p> <ul style="list-style-type: none"> • skrzydła należy oszkląć należy oszkląć szybami zespolonymi termoizolacyjnymi dwukołorowymi 4/12Ar/4/12Ar/4T z ciepłą ramką dystansową w kolorze stolarki • do zabezpieczenia oszklenia należy zastosować kity trwale plastyczne: silikon w kolorze stolarki lub bezbarwne. Silikon powinien być nakładany pod minimalnym wymagany kąt. <p>OKUCIA:</p> <ul style="list-style-type: none"> • wszystkie okucia powinny być zastosowane zgodnie z projektem i obowiązującymi normami. Wszystkie klameczki mosiężne należy przykręcać wkrętami mosiężowanymi o płaskich główkach z prostym nacięciem (płaski śrubokręt).
MONTAŻ	<ul style="list-style-type: none"> • przed montażem należy dokładnie oczyścić każdy otwór z zanieczyszczeń • węgarek otworu powinien być naprawiony przed montażem stolarki • nową stolarkę należy zamontować zgodnie z projektem i obowiązującymi normami oraz pierwotną formą • zaleca się do montażu stolarki zastosować taśmy rozprężne i uszczelniające.
PRACE KOŃCOWE	<ul style="list-style-type: none"> • stolarka powinna być oddana w całości bez jakichkolwiek uszkodzeń • po zamontowaniu stolarki należy opracować wnękę okienną przy zastosowaniu zapraw wapiennych lub wapienno-trasowych edytowanych do zabytkowych murów ceglanych.

DOKUMENTACJA KONSERWATORSKA
PROJEKT WYKONAWCZY PRAC PRZY STOLARCE OKIENNEJ I DRZWIOWEJ
W BUDYNKU DAWNEGO DWORU W PŁAWINIE
opracowanie: mgr Ewa Bożejewicz 2020 r.

2.3 OPIS PROJEKTOWANEJ STOLARKI

Elementy nieobjęte projektem należy wykonać pod Nadzorem. Dokonywanie jakichkolwiek zmian w projekcie stolarki bez zgody autora projektu jest zabronione.

OPIS PROJEKTOWANEJ STOLARKI OKIENNEJ - TYP O/I	
TYP OKNA:	OKNO JEDNORAMOWE (RYS. 1) – ilość 2 szt. ws półczynnik przenikania ciepła okna - $U(\max) = 1.1 [W(m^2-K)]$ wymiar światła otworu: ~600x1690+f300mm
RODZAJ PRAC:	- odtworzenie stolarki okiennej -
KONSTRUKCJA	<p>Projektuje się odtworzenie stolarki okiennej na nową:</p> <ul style="list-style-type: none"> stolarkę jednoramową, zamkniętą od góry łukiem pełnym, jednodzielną, dwupoziomową, dwukwaterową, dwuskrzydłową, o profilowany śłemeniu umieszczonym na 3/5 wysokościach okna; o skrzydłach przylgowych, w nadśłemeniu uchylnym do wnętrza oraz w podśłemeniu rozwierano-uchylnym do wnętrza; o świetle skrzydeł podzielonym szczelinami krzywymi na mniejsze pola parapet zewnętrzny: należy zachować tynkowaną formę parapetu lub wykonać z blachy cynkowo-tytanowej niepatynowanej parapet wewnętrzny o profilowanym nosku, wykonany wg projektu i pierwotnej formy (szerokość i długość parapetu dopasować do otworu okiennego i pierwotnej formy) stolarkę należy wykonać wg projektu i pierwotnej stolarki okiennej (Rys.1)
OSZKLENIE	<p>PAKIET TERMOIZOLACYJNYCH SZYB ZESPOŁONYCH:</p> <ul style="list-style-type: none"> 4/12Ar/4/12Ar/4T z ciepłą ramką dystansową w kolorze warstwy malarskiej rewersu stolarki - pakiet szyb termoizolacyjnych: 4mm szyby typu float/12mm ramka dystansowa w kolorze warstwy malarskiej stolarki /4mm szyby typu float/12mm ramka dystansowa w kolorze warstwy malarskiej stolarki /4mm szyba typu: TERMO). $U_{max} = 1,1 W/(m^2K)$. Ramka dystansowa powinna być umieszczona przynajmniej 2 mm poniżej krawędzi listwy przyszybowej. W linii szczelin należy zastosować wypełnienie międzyszybowe.
USZCZELKI	Zgodnie z normą PN-EN 12365-1:2003 (zaleca się zastosowanie uszczelki infiltracyjnej)
MATERIAŁ	<p>ELEMENTY DREWNIANE: Do produkcji stolarki okiennej należy zastosować drewno sosnowe klejone trójwarstwowo zaimpregnowane ciśnieniowo lub w kompieli oraz półfabrykaty tarte. Wilgotność względna drewna powinna zawierać się w granicach 10-16%. Dopuszczalne wady i odchylenia wymiarów nowej stolarki okiennej nie powinny być większe niż:</p> <ul style="list-style-type: none"> WYMIAR ZEWNĘTRZNY OBOKNI <ul style="list-style-type: none"> - do 1m długości / 5 mm - powyżej 1m długości / 5 mm RÓŻNICA DŁUGOŚCI PRZECIWEGLĘGŁYCH ELEMENTÓW OBOKNI MIERZONA W ŚWIETLE <ul style="list-style-type: none"> - do 1 m wysokości / 1 mm - powyżej 1 m wysokości / 2 mm SKRZYDŁO WE WRĘBIE <ul style="list-style-type: none"> - do 1 m szerokości / 1 mm - powyżej 1 m wysokości / 2 mm RÓŻNICA DŁUGOŚCI PRZEKĄTNYCH SKRZYDŁA WE WRĘBIE <ul style="list-style-type: none"> - do 1 m / 0 - od 1 do 2 m / 2mm - powyżej 2m / 3 mm PRZEKROJ ELEMENTÓW - WYSOKOŚĆ <ul style="list-style-type: none"> - do 50 mm / 1 mm - powyżej 50 mm / 2 mm PRZEKROJ ELEMENTÓW - GRUBOŚĆ <ul style="list-style-type: none"> - do 40 mm / 1 mm - powyżej 40mm / 2 mm
OKUCIA:	<p>Okucia łączące i zamykające: Dopuszcza się zastosowanie: 1) zawiasów systemowych o nakładkach w kolorze stolarki; 2) okucia obwiedniowe rozwierano-uchylne z funkcją mikrouszczelnienia.</p> <p>Okucia uchwytowe: należy wykorzystać pierwotne klameczki mosiężne po uprzednim poddaniu zabiegom konserwatorskim.</p> <p>Wszystkie zastosowane okucia powinny odpowiadać wymogom norm państwowych lub wymaganiom określonym w świadectwie ITB.</p>
UWAGI!!!	<ul style="list-style-type: none"> przed rozpoczęciem prac każdy otwór okienny należy zmierzyć indywidualnie !!! przed przystąpieniem do wykonywania stolarki, należy przygotować próbki profili: progu, śłemenia, słupka dekoracyjnego, listew przymykowych i przedstawić do zaakceptowania nadzorowi autorskiemu
MONTAŻ	<p>UWAGA!!! Stolarka okienna powinna być zamontowana zgodnie z projektem i sztuką rzemieślniczą oraz obowiązującymi normami. Zaleca się zastosowanie do montażu taśm uszczelniających i rozprężnych. Do uzupełnień tynków oraz obróbki otworu okiennego należy zastosować zaprawy fizyko-chemicznie nawiązujące do pierwotnie zastosowanych.</p> <p>Oboknie okna powinny być osadzone równolegle do węgaraka tak, aby krawędź wewnętrzna oboknia nie występowała poza krawędź wewnętrzną węgaraka. Próg okna powinien być osadzony maksymalnie najniżej.</p> <p>Dopuszczalna odległość parapetu od dołu okapnika 25mm.</p>
KOLORYSTYKA	<p>AWERS STOLARKI – kolor RAL 9016 - biały REWERS STOLARKI – kolor RAL 9016 - biały</p>

DOKUMENTACJA KONSERWATORSKA
PROJEKT WYKONAWCZY PRAC PRZY STOLARCE OKIENNEJ I DRZWIOWEJ
W BUDYNKU DAWNEGO DWORU W PŁAWINIE
opracowanie: mgr Ewa Bożejewicz 2020 r.

OPIS PROJEKTOWANEJ STOLARKI OKIENNEJ - TYP O/II	
TYP OKNA:	OKNO JEDNORAMOWE (RYS. 2) – ilość 20 szt. ws półczynnik przenikania ciepła okna - $U(\max) = 1.1$ [W(m²-K)] wymiar światła otworu: ~1050x2010mm
RODZAJ PRAC:	- odtworzenie stolarki okiennej -
KONSTRUKCJA	Projektuje się odtworzenie stolarki okiennej na nową: <ul style="list-style-type: none"> • stolarkę jednoramową, zamkniętą od góry prosto, dwudzielną, dwupoziomową, trójkwatrową, czterokrzydłową, o półpozornym krzyżu okiennym, o profilowany przechodzącym śłemienu umieszczonym na 3/5 wysokości okna i dekoracyjnym słupku oraz listwie przymykowej w podśłemienu; okno o skrzydłach przylgowych, rozwieranych w nadśłemienu i rozwieranych oraz rozwierano-uchylnych w podśłemienu, z wewnętrzną listwą przymykową na osi; o świetle skrzydeł podzielonym szczeblinami krzyżowymi na mniejsze pola; • parapet zewnętrzny otynkowany lub wykonany z blachy cynkowo-tytanowej niepatynowanej • parapet wewnętrzny o profilowanym nosku, wykonany wg projektu i pierwotnej formy (szerokość i długość parapetu dopasować do otworu okiennego i pierwotnej formy) • stolarkę należy wykonać wg projektu i pierwotnej stolarki okiennej (Rys.2)
OSZKLENIE	PAKIET TERMOIZOLACYJNYCH SZYB ZESPOŁONYCH: <ul style="list-style-type: none"> • 4/12Ar/4/12Ar/4T z ciepłą ramką dystansową w kolorze warstwy malarskiej rewersu stolarki - pakiet szyb termoizolacyjnych: 4mm szyby typu float/12mm ramka dystansowa w kolorze warstwy malarskiej stolarki /4mm szyby typu float/12mm ramka dystansowa w kolorze warstwy malarskiej stolarki /4mm szyba typu: TERMO). $U_{\max} = 1,1$ W/(m²K). Ramka dystansowa powinna być umieszczona przynajmniej 2 mm poniżej krawędzi listwy przyszybowej. W linii szczeblin należy zastosować wypełnienie międzyszybowe.
USZCZELKI	Zgodnie z normą PN-EN 12365-1:2003 (zaleca się zastosowanie uszczelki infiltracyjnej)
MATERIAŁ	ELEMENTY DREWNIANE: Do produkcji stolarki okiennej należy zastosować drewno sosnowe klejone trójwarstwowo zaimpregnowane ciśnieniowo lub w kompieli oraz półfabrykaty tarte. Wilgotność względna drewna powinna zawierać się w granicach 10-16%. Dopuszczalne wady i odchylenia wymiarów nowej stolarki okiennej nie powinny być większe niż: <ul style="list-style-type: none"> ▪ WYMIAR ZEWNĘTRZNY OBOKNI <ul style="list-style-type: none"> - do 1m długości / 5 mm - powyżej 1 m długości / 5 mm ▪ RÓŻNICA DŁUGOŚCI PRZECIWLEGŁYCH ELEMENTÓW OBOKNI MIERZONA W ŚWIE TLE <ul style="list-style-type: none"> - do 1 m wysokości / 1 mm - powyżej 1 m wysokości / 2 mm ▪ SKRZYDŁO WE WRĘBIE <ul style="list-style-type: none"> - do 1 m szerokości / 1 mm - powyżej 1 m wysokości / 2 mm ▪ RÓŻNICA DŁUGOŚCI PRZEKĄTNYCH SKRZYDŁA WE WRĘBIE <ul style="list-style-type: none"> - do 1 m / 0 - od 1 do 2 m / 2 mm - powyżej 2 m / 3 mm ▪ PRZEKROJELEMENTÓW - WYSOKOŚĆ <ul style="list-style-type: none"> - do 50 mm / 1 mm - powyżej 50 mm / 2 mm ▪ PRZEKROJELEMENTÓW - GRUBOŚĆ <ul style="list-style-type: none"> - do 40 mm / 1 mm - powyżej 40mm / 2 mm
OKUCIA:	Okucia łączące i zamykające: Dopuszcza się zastosowanie: 1) zawiasów systemowych o nakładkach w kolorze stolarki; 2) okucia obwiedniowe rozwierano-uchylne z funkcją mikrorozszczelnienia. Okucia uchwytowe: należy wykorzystać pierwotne klameczki mosiężne po uprzednim poddaniu zabiegom konserwatorskim. Wszystkie zastosowane okucia powinny odpowiadać wymogom norm państwowych lub wymaganiom określonym w świadectwie ITB.
UWAGI!!!	<ul style="list-style-type: none"> • przed rozpoczęciem prac każdy otwór okienny należy zmierzyć indywidualnie !!! • przed przystąpieniem do wykonywania stolarki, należy przygotować próbki profili: progu, śłemienu, słupka dekoracyjnego, listew przymykowych i przedstawić do zaakceptowania nadzorowi autorskiemu
MONTAŻ	UWAGA!!! Stolarka okienna powinna być zamontowana zgodnie z projektem i sztuką rzemieślniczą oraz obowiązującymi normami. Zaleca się zastosowanie do montażu taśm uszczelniających i rozprężnych. Do uzupełnień tynków oraz obróbki otworu okiennego należy zastosować zaprawy fizyko-chemicznie nawiązujące do pierwotnie zastosowanych. Oboknie okna powinny być osadzone równoległe do węgaraka tak, aby krawędź wewnętrzna oboknia nie występowała poza krawędź wewnętrzną węgaraka. Próg okna powinien być osadzony maksymalnie najniżej. Dopuszczalna odległość parapetu od dołu okapnika 25mm.
KOLORYSTYKA	AWERS STOLARKI – kolor RAL 9016 - biały REWERS STOLARKI – kolor RAL 9016 - biały

DOKUMENTACJA KONSERWATORSKA
PROJEKT WYKONAWCZY PRAC PRZY STOLARCE OKIENNEJ I DRZWIOWEJ
W BUDYNKU DAWNEGO DWORU W PŁAWINIE
opracowanie: mgr Ewa Bożejewicz 2020 r.

OPIS PROJEKTOWANEJ STOLARKI OKIENNEJ - TYP O/III	
TYP OKNA:	OKNO JEDNORAMOWE (RYS. 3) – ilość 2 szt. ws półczynnik przenikania ciepła okna - $U(\max) = 1.1$ [W(m²-K)] wymiar światła otworu: ~1050x2010mm
RODZAJ PRAC:	- odtworzenie stolarki okiennej -
KONSTRUKCJA	Projektuje się odtworzenie stolarki okiennej na nową: <ul style="list-style-type: none"> • stolarkę ościeżnicowo-krosnową-jednoramową, zamkniętą od góry prosto, dwudzielną, dwupoziomową, dwukwaterową, czteroskrzydłową, o pozornym krzyżu okiennym, o profilowanym przechodzącym ślimieniu umieszczonym na 3/5 wysokości okna i listwie przymykowej w nadślimieniu i podślimieniu; okno o skrzydłach przylgowych, rozwieranych na zewnątrz i do wnętrza, z wewnętrzną listwą przymykową na osi; o świetle skrzydeł zewnętrznych podzielonym szczeblinami krzyżowymi na mniejsze pola; • parapet zewnętrzny otynkowany lub wykonany z blachy cynkowo-tytanowej niepatynowanej • parapet wewnętrzny o profilowanym nosku, wykonany wg projektu i pierwotnej formy (szerokość i długość parapetu dopasować do otworu okiennego i pierwotnej formy) • opaska okienna: w rewersie styk wnęki okiennej ze stolarką należy zamaskować profilowaną opaską okienną. • stolarkę należy wykonać wg projektu i pierwotnej stolarki okiennej (Rys.3)
OSZKLENIE	Skrzydła zewnętrzne: <ul style="list-style-type: none"> • tafle szkła float o gr. 4 mm Skrzydła wewnętrzne: <ul style="list-style-type: none"> • 4/12Ar/4/12Ar/4T z ciepłą ramką dystansową w kolorze warstwy malarskiej rewersu stolarki - pakiet szyb termoizolacyjnych: 4mm szyby typu float/12mm ramka dystansowa w kolorze warstwy malarskiej stolarki /4mm szyby typu float/12mm ramka dystansowa w kolorze warstwy malarskiej stolarki /4mm szyba typu: TERMO). $U_{\max} = 1,1$ W/(m²K). Ramka dystansowa powinna być umieszczona przynajmniej 2 mm poniżej krawędzi listwy przyszybowej. W linii szczeblin należy zastosować wypiekanie międzyszybowe.
USZCZELKI	Zgodnie z normą PN-EN 12365-1:2003 (zaleca się zastosowanie uszczelki infiltracyjnej)
MATERIAŁ	ELEMENTY DREWNIANE: Do produkcji stolarki okiennej należy zastosować drewno sosnowe klejone trójwarstwowo zaimpregnowane ciśnieniowo lub w kompieli oraz półfabrykaty tarte. Wilgotność względna drewna powinna zawierać się w granicach 10-16%. Dopuszczalne wady i odchylenia wymiarów nowej stolarki okiennej nie powinny być większe niż: <ul style="list-style-type: none"> ▪ WYMIAR ZEWNĘTRZNY OBOKNI <ul style="list-style-type: none"> - do 1m długości / 5 mm - powyżej 1m długości / 5 mm ▪ RÓŻNICA DŁUGOŚCI PRZECIWLĘGLYCH ELEMENTÓW OBOKNI MIERZONA W ŚWIETLE <ul style="list-style-type: none"> - do 1 m wysokości / 1 mm - powyżej 1 m wysokości / 2 mm ▪ SKRZYDŁO WE WRĘBIE <ul style="list-style-type: none"> - do 1 m szerokości / 1 mm - powyżej 1 m wysokości / 2 mm ▪ RÓŻNICA DŁUGOŚCI PRZEKĄTNYCH SKRZYDŁA WE WRĘBIE <ul style="list-style-type: none"> - do 1 m / 0 - od 1 do 2 m / 2 mm - powyżej 2 m / 3 mm ▪ PRZEKROJ ELEMENTÓW - WYSOKOŚĆ <ul style="list-style-type: none"> - do 50 mm / 1 mm - powyżej 50 mm / 2 mm ▪ PRZEKROJ ELEMENTÓW - GRUBOŚĆ <ul style="list-style-type: none"> - do 40 mm / 1 mm - powyżej 40 mm / 2 mm
OKUCIA:	Okucia łączące i zamykające: Dopuszcza się zastosowanie: zawiasów czopowych regulowanych o nakładkach stalowych, ocynkowanych, malowanych w kolorze stolarki lub galwanizowanych w kolorze stali; zasuwnicy systemowej zamykającej, rygli wpuszczanych narożnych; Okucia uchwytowe: należy wykorzystać pierwotne klameczki mosiężne po uprzednim poddaniu zabiegom konserwatorskim. Wszystkie zastosowane okucia powinny odpowiadać wymogom norm państwowych lub wymaganiom określonym w świadectwie ITB.
UWAGI!!!	<ul style="list-style-type: none"> • przed rozpoczęciem prac każdy otwór okienny należy zmierzyć indywidualnie !!! • przed przystąpieniem do wykonywania stolarki, należy przygotować próbki profili: progów, ślimienia, słupka dekoracyjnego, listew przymykowych i przedstawić do zaakceptowania nadzorowi autorskiemu
MONTAŻ	UWAGA!!! Stolarka okienna powinna być zamontowana zgodnie z projektem i sztuką rzemieślniczą oraz obowiązującymi normami. Zaleca się zastosowanie do montażu taśm uszczelniających i rozprężnych. Do uzupełnień tynków oraz obróbki otworu okiennego należy zastosować zaprawy fizyko-chemicznie nawiązujące do pierwotnie zastosowanych. Oboknie okna powinny być osadzone równoległe do węgaraka tak, aby krawędź wewnętrzna oboknia nie występowała poza krawędź wewnętrzną węgaraka. Próg okna powinien być osadzony maksymalnie najniżej.
KOLORYSTYKA	AWERS STOLARKI – kolor RAL 9016 - biały REWERS STOLARKI – kolor RAL 9016 - biały

DOKUMENTACJA KONSERWATORSKA
PROJEKT WYKONAWCZY PRAC PRZY STOLARCE OKIENNEJ I DRZWIOWEJ
W BUDYNKU DAWNEGO DWORU W PŁAWINIE
opracowanie: mgr Ewa Bożejewicz 2020 r.

OPIS PROJEKTOWANEJ STOLARKI DRZWIOWEJ - TYP D/I	
TYP DRZWI:	DRZWI BALKONOWE JEDNORAMOWE (RYS. 4) – ilość 2 szt. ws półczynnik przenikania ciepła okna - $U(\max) = 1.1$ [W/(m²-K)] wymiar światła otworu: ~1030x2760mm
RODZAJ PRAC:	- odtworzenie stolarki okiennej -
KONSTRUKCJA	Projektuje się odtworzenie stolarki drzwiowej balkonowej na nową: <ul style="list-style-type: none"> • stolarkę jednoramową, zamkniętą od góry prosto, dwudzielną, dwupoziomową, trójkwaterową, czteroskrzydłową, o półpозornym krzyżu okiennym, o profilowany przechodzącym śłemeniu i dekoracyjnym słupku w nadświetlu oraz listwie przymykowej w podświetlu; drzwi o skrzydłach przylgowych, rozwieranych do wnętrza, z wewnętrzną listwą przymykową na osi; o skrzydłach drzwiowych z przezroczem i dolną płyciną; o świetle skrzydeł w nadświetlu i przezroczu skrzydła drzwiowego podzielonym szczelinami krzyżowymi na mniejsze pola; • próg: drewniany, w konstrukcji jednoramowej. Ostatecznie formę uzgodnić z nadzorem i Inwestorem. • stolarkę należy wykonać wg projektu i pierwotnej stolarki drzwiowej balkonowej (Rys.4)
OSZKLENIE	PAKIET TERMOIZOLACYJNYCH SZYB ZESPOŁONYCH: <ul style="list-style-type: none"> • 4/12Ar/4/12Ar/4T z ciepłą ramką dystansową w kolorze warstwy malarskiej rewersu stolarki - pakiet szyb termoizolacyjnych: 4mm szyby typu float/12mm ramka dystansowa w kolorze warstwy malarskiej stolarki /4mm szyby typu float/12mm ramka dystansowa w kolorze warstwy malarskiej stolarki /4mm szyba typu: TERMO). $U_{\max} = 1,1$ W/(m²K). Ramka dystansowa powinna być umieszczona przynajmniej 2 mm poniżej krawędzi listwy przyszybowej. W linii szczelin należy zastosować wypełnienie międzyszybowe.
USZCZELKI	Zgodnie z normą PN-EN 12365-1:2003 (zaleca się zastosowanie uszczelki infiltracyjnej)
MATERIAŁ	ELEMENTY DREWNIANE: Do produkcji stolarki drzwiowej należy zastosować drewno sosnowe klejone trójwarstwowo zaimpregnowane ciśnieniowo lub w kąpieli oraz półfabrykaty tarte. Wilgotność względna drewna powinna zawierać się w granicach 10-16%. Dopuszczalne wady i odchylenia wymiarów w nowej stolarki okiennej nie powinny być większe niż: <ul style="list-style-type: none"> ▪ WYMIAR ZEWNĘTRZNY OBOKNI <ul style="list-style-type: none"> - do 1 m długości / 5 mm - powyżej 1 m długości / 5 mm ▪ RÓŻNICA DŁUGOŚCI PRZECIWLEGŁYCH ELEMENTÓW OBOKNI MIERZONA W ŚWIE TLE <ul style="list-style-type: none"> - do 1 m wysokości / 1 mm - powyżej 1 m wysokości / 2 mm ▪ SKRZYDŁO WE WRĘBIE <ul style="list-style-type: none"> - do 1 m szerokości / 1 mm - powyżej 1 m wysokości / 2 mm ▪ RÓŻNICA DŁUGOŚCI PRZEKĄTNYCH SKRZYDŁA WE WRĘBIE <ul style="list-style-type: none"> - do 1 m / 0 - od 1 do 2 m / 2 mm - powyżej 2 m / 3 mm ▪ PRZEKROJELEMENTÓW - WYSOKOŚĆ <ul style="list-style-type: none"> - do 50 mm / 1 mm - powyżej 50 mm / 2 mm ▪ PRZEKROJELEMENTÓW - GRUBOŚĆ <ul style="list-style-type: none"> - do 40 mm / 1 mm - powyżej 40mm / 2 mm
OKUCIA:	Okucia łączące i zamykające: Dopuszcza się zastosowanie: zawiasów czopowych regulowanych o nakładkach stalowych, ocynkowanych, malowanych w kolorze stolarki; zasuwnicy systemowej zamykającej, rygli wpuszczanych narożnych; Okucia uchwytowe: należy wykorzystać pierwotne klameczki mosiężne po uprzednim poddaniu zabiegom konserwatorskim. Wszystkie zastosowane okucia powinny odpowiadać wymogom norm państwowych lub wymaganiom określonym w świadectwie ITB.
UWAGI!!!	<ul style="list-style-type: none"> • przed rozpoczęciem prac każdy otwór drzwiowy należy zmierzyć indywidualnie !!! • przed przystąpieniem do wykonywania stolarki, należy przygotować próbki profili: progu, śłemenia, słupka dekoracyjnego, listew przymykowych i przedstawić do zaakceptowania nadzorowi autorskiemu
MONTAŻ	UWAGA!!! Stolarka drzwiowa powinna być zamontowana zgodnie z projektem i sztuką rzemieślniczą oraz obowiązującymi normami. Zaleca się zastosowanie do montażu taśm uszczelniających i rozprężnych. Do uzupełnień tynków oraz obróbki otworu okiennego należy zastosować zaprawy fizyko-chemiczne nawiązujące do pierwotnie zastosowanych. Odrzwia powinny być osadzone równoległe do węgarka tak, aby krawędź wewnętrzna odrzwia nie występowała poza krawędź wewnętrzną węgarka. Próg drzwi powinien być osadzony maksymalnie najniżej. Dopuszczalna odległość od dołu okapnika 25mm.
KOLORYSTYKA	AWERS STOLARKI – kolor RAL 9016 - biały REWERS STOLARKI – kolor RAL 9016 - biały

Rozdział III - PROGRAM KONSERWATORSKI RENOWACJI DRZWI WEJŚCIOWYCH

3.1 PRZEDMIOT PRAC

Przedmiotem prac są główne drzwi wejściowe do budynku dawnego dworu w Pławinie.

OPIS INWENTARYZATORSKI DRZWI WEJŚCIOWYCH GŁÓWNYCH DO DAWNEGO DWORU W PŁAWINIE (Fot. 55-78)	
ELEMENT	OPIS
WYMIAR OTWORU:	1800x2140+740mm
USYTUOWANIE:	drzwi zewnętrzne, wejściowe, usytuowane na osi elewacji frontowej budynku, wycofane z lica; zamontowane w prostokątnym otworze drzwiowym zamkniętym od góry łukiem pełnym, nieznacznie węższym w nadświetlu
CZAS POWSTANIA:	XIX/XX w.
STYL:	neobarok
KONSTRUKCJA:	drzwi o odrzwiach krosnowych, o schoddkowym ślemieniu i listwie przymykowej w awersie i rewersie, jednopoziomowe, jednodzielne w nadświetlu i dwudzielne w podświetlu; z nadświetlem półokrągłym, jednodzielnym, jednopoziomowym; jednoskrzydłowym, o skrzydle tępym, półstałym; o świetle podzielonym dekoracyjnymi, krzywoliniowymi szczeblinami ozdobionymi snycerką; drzwi dwuskrzydłowe, symetryczne, prawe, o skrzydłach tępych, rozwieranych na zewnątrz, wykonanych w konstrukcji ramowo-płycinowej, jednopłycinowej o pogrubionej płycinie występującej przed lico ramiaków, zwieńczonej falistym przyczółkiem a posadowionej na wydatnej części cokołowej
OSZKLENIE:	tafle szkła prasowanego
OKUCIA:	okucia łączące – haki lub śruby do odrzwi, zawiasy czopowe nakładane dwudzielne, o fazowanych główkach; okucia zamykające – współczesne zamki drzwiowe, wtórna zasuwa drzwiowa dolna i górna; okucia uchwytoe: pierwotne klamki mosiężne z szyldem (brak szyldu w awersie)
MATERIAŁ:	drewno dębowe
KOLOR:	awers - szary, rewers - kremowy; pierwotny kolor: awers i rewers: ciemny orzech transparentny (patrz fot. 78)
PRÓG:	Wtórny drewniany

3.2 CEL I ZAŁOŻENIA PRAC

Podstawowym celem projektowanych prac jest przywrócenie pełnych wartości użytkowych i artystycznych drzwi, przy jednoczesnym zachowaniu substancji zabytkowej stolarki. Zakłada się naprawę konstrukcji, poprawę użytkowania oraz wyglądu estetycznego drzwi.

3.3 ZAKRES

Planuje się wykonać prace w zakresie:

- naprawy konstrukcji drewnianej stolarki;

- usunięcia obecnych warstw malarskich zabezpieczających powierzchniowo stolarkę i położenia nowych;
 - konserwacja zawiasów czopowych, uzupełnienie brakującego zawiasa środkowego;
 - usunięcia wtórnych okuć tj. zamków drzwiowych, zasuw wierzchnich drzwiowych;
 - odtworzenie pierwotnych okuć tj. szyldu drzwiowego, zasuw czołowych w skrzydle biernym;
 - wymiany oszklenia tradycyjnego na nowe prasowane lub konserwatorskie.
-

3.4 RODZAJ PRAC

- prace stolarskie
 - prace ślusarskie
 - prace malarskie
 - prace szklarskie
-

3.5 OCENA STANU ZACHOWANIA

Ogólny stan zachowania drzwi należy ocenić na dostateczny, kwalifikujący stolarkę do bezwzględnego zachowania i poddania zabiegom renowacyjnym z odtworzeniem według pierwotnego wzoru zniszczonych elementów konstrukcyjnych (zwłaszcza śłemia, dolnego ramiaka oraz płyciny skrzydła biernego) oraz brakujących okuć pierwotnych.

3.5.1 KONSTRUKCJA (Fot 55-70):

- nieszczelność wrębowa skrzydeł drzwiowych i nadświetla po obwodzie;
- uszkodzenia mechaniczne konstrukcji i detalu snycerskiego skrzydeł drzwiowych w awersie, w postaci ubytków, wgnieceń i spękań;
- uszkodzenia konstrukcyjne ramiaków pionowych skrzydeł w miejscu montażu zamków, zawiasów czopowych wpuszczanych oraz nieistniejących zasuw wpuszczanych czołowych zamontowanych pierwotnie w skrzydle biernym;
- zniszczenia mechaniczne i biologiczne dolnych ramiaków skrzydeł drzwiowych, spowodowane zwieszeniem się skrzydeł, jak również ciągłe stykanie się z wilgotnym podestem.

3.5.2 OKUCIA (Fot. 71-77):

- skorodowanie pierwotnych zawiasów czopowych;
- brak środkowego zawiasa czopowego. Każde skrzydło pierwotnie posiadało trzy zawiasy.
- brak pierwotnych zasuw wpuszczanych czołowych;
- montaż wtórnych zamków;
- brak szyldu pierwotnej klamki w awersie.

3.5.3 WARSTWA MALARSKA (Fot. 55-77):

- znaczne nawarstwienia malarskich warstw ochronnych, spękanych, odpajających się.

3.5.4 OSZKLENIE:

- miejscowo porysowane w dobrym stanie, wtórne.
-

3.6 PROGRAM KONSERWATORSKI PRAC

Wszystkie prace należy wykonać zgodnie z programem konserwatorskim prac oraz zgodnie ze sztuką rzemieślniczą, jak również pod stałym nadzorem autorskim i konserwatorskim.

Wykonawcy prac oraz nadzór konserwatorski powinien posiadać znaczące doświadczenie w przedmiotowym zakresie. Znać ogólnie pojęte dawne techniki stolarskie i ślusarskie, sposoby ich wykonania oraz ich napraw przy zastosowaniu tradycyjnych metod.

Elementy nieujęte, nieopisane w opracowaniu, wymagające doprecyzowania lub wyników podczas prac, należy uzgodnić z nadzorem autorskim.

3.6.1 PRACE TOWARZYSZĄCE

Każdy etap prowadzonych prac powinien być udokumentowany fotograficznie, a następnie opracowany w formie dokumentacji powykonawczej wraz z opisem poszczególnych etapów prac oraz zastosowanych materiałów i opracowaniem wytycznych dla bieżącej konserwacji stolarki prowadzanej po pracach.

3.6.2 PRACE DEMONTAŻOWE

- dopuszcza się demontaż drzwi w celu przeprowadzenia renowacji;
- w miejscu zdemontowanej stolarki należy zamontować tymczasowe drzwi na czas wykonywanych prac;
- typ i montaż drzwi zastępczych należy uzgodnić z Inwestorem.

3.6.3 PRACE PRZY KONSTRUKCJI DREWNIANEJ DRZWI

- **oczyszczenie chemiczne istniejących warstw malarskich ochronnych**
Prace należy wykonywać etapowo, małymi fragmentami oraz warstwowo. Wszystkie powłoki malarskie przylegające do powierzchni elementów należy usuwać metodami chemicznymi np. przy zastosowaniu żeli do usuwania starych warstw malarskich i lakierniczych nie wchodzących w reakcję z podłożem. Środki należy stosować zgodnie z kartą producenta oraz zachowaniu wszelkich środków bezpieczeństwa.
- **ocena stanu zachowania**
Po wstępnym oczyszczeniu stolarki z wierzchnich warstw malarskich, należy przeprowadzić ponowną ocenę stanu zachowania stolarki przy udziale nadzoru autorskiego.
- **impregnacja stolarki środkami owado- i grzybobójczymi**
Po oczyszczeniu poszczególnych elementów stolarki drzwiowej z wtórnych, wierzchnich malarskich warstw ochronnych, elementy drewniane drzwi należy poddać impregnacji środkami owado- i grzybobójczymi. Zastosowane środki należy nałożyć przynajmniej dwukrotnie na powierzchnię stolarki, poprzez pędzlowanie. Zastosowany środek nie powinien wpływać fizycznie ani chemicznie na powierzchnie i strukturę drewna. Ze względu na występowanie elementów fornirowanych należy przed przystąpieniem do prac wykonać próbę.
- **miejscowe wzmocnienie struktury drewna zabytkowego**
Zaleca się osłabione nieznacznie ramiaki skrzydeł drzwiowych wzmocnić strukturalnie poprzez impregnację elementów bezbarwnymi środkami żywicznymi, o stężeniu dostosowanym do nasiąkliwości drewna np. roztworem żywicy epoksydowej Paraloid B72;
- **usunięcie niewielkich wgnieceń powierzchni**
Niewielkie, płytkie wgniecenia powierzchniowe elementów drewnianych stolarki należy wyciągnąć przy użyciu wody, tkaniny bawełnianej oraz żelazka. Wgnieciony fragment namaczamy a następnie drobnymi ruchami podgrzewamy gorącym żelazkiem za pośrednictwem bawełnianej tkaniny.

- **uzupełnienie niewielkich ubytków w konstrukcji do 3cm²**
Niewielkie ubytki w konstrukcji drzwi należy uzupełnić kitami o ograniczonym skurczu, wykonanych na bazie żywic i mączki drzewnej. Niewielkie powierzchniowo a głębokie ubytki należy uzupełniać warstwowo. Kity powinny być dopasowane kolorystyczne do naprawianego drewna, jak również posiadać właściwości zabarwiania się.
- **naprawa poprzez flekowanie lub wymianę elementów uszkodzonych w całości**
Flekowanie większych ubytków lub uszkodzeń konstrukcyjnych oraz wymianę zniszczonych w całości elementów należy wykonać z drewna tego samego gatunku, co naprawiana stolarka, bez wad mechanicznych czy biologicznych lub chemicznych o wilgotności dopasowanej do wilgotności naprawianego elementu (stojaki odrzwi, ramiaki pionowe skrzydeł drzwiowych w miejscu montażu okuć). Fleki należy montować zgodnie z kierunkiem słoju pierwotnego elementu, z nacięciami skośnymi krawędzi, przy zastosowaniu klejów odwracalnych i drewnianych kołków oraz klinów. Fleki powinny być dostosowane szerokością oraz ilością słoju do elementu naprawianego. **poprawa uszczelnienia stolarki we wrębach**
Celem uszczelnienia stolarki, należy po obwodzie we wrębach wyfrezować nutę, a następnie zamontować uszczelkę wciskaną, dopasowaną pod względem wielkości i koloru do stolarki drzwiowej.
- **przygotowanie powierzchni pod zabezpieczenie warstwami zabezpieczającymi**
Po wykonaniu kitowań oraz flekowań stolarkę należy powierzchniowo, w całości przeszlifować, wyrównać. Powierzchnia stolarki przygotowana do malowania powinna być pozbawiona wtórnych wgnieceń, uszkodzeń i krawędzi flekowań. Powierzchnię należy szlifować delikatnie, ręcznie wzdłuż słoju, papierem ściernym o granulacji od 120, 150 i 180 g. Należy stosować papiery o granulacji stopniowo zwiększającej się. Nie należy przeskakiwać stopni ziarna papieru ściernego. Po każdym szlifowaniu powierzchnię stolarki należy dokładnie oczyścić. Cała powierzchnia drzwi powinna być wykończona jednolitą granulacją papieru ściernego tak, aby po nałożeniu warstwy malarskiej wykończeniowej nie tworzyły się przebarwienia i zróżnicowania w rysunku powierzchni. Fornirowane elementy należy szlifować w zakresie niezbędnym tak, aby nie przetrzeć forniru.

3.6.4 PRACE PRZY OKUCIACH

- **okucia łączące - zawiasy czopowe**
Należy odtworzyć brakujące zawiasy czopowe według pierwotnego wzoru. Należy przeprowadzić renowację okuć polegającą na oczyszczeniu powierzchni z nawarstwień malarskich, usunięciu produktów korozji oraz ich ustabilizowaniu, następnie zabezpieczeniu powierzchni warstwą malarską bezbarwną przy zastosowaniu roztworu żywicy akrylowej Paraloid B44 lub bezbarwnym lakierem matowym edytowanym do zabezpieczania elementów metalowych.
- **okucia zamykające - zamki drzwiowe oraz zasuwki wierzchnie**
Należy zamontować nowy zamek drzwiowy dopasowany do szerokości pierwotnego szyldu oraz ramiaka. Dopuszcza się montaż dodatkowego zamka wpuszczanego. Szyld należy dopasować do istniejącej klamki. Dodatkowy zamek należy zamontować pod klamką drzwiową.

3.6.5 PRACE MALARSKIE

- **zabezpieczenie powierzchniowe elementów drewnianych stolarki malarskimi warstwami ochronnymi**
Po przeprowadzeniu naprawy elementów konstrukcyjnych, stolarkę należy zabezpieczyć powierzchniowo transparentną warstwą malarską wykonaną z olejów do drewna lub olejo-wosków o podniesionej odporności na ścieranie i edytowanych

do starych powierzchni drewnianych, narażonych na zmienne warunki atmosferyczne. Poszczególne warstwy malarskie wraz z gruntem należy wykonywać zgodnie z kartą techniczną producenta olejów czy olejo-wosków. Każdą warstwę należy nakładać ręcznie przy pomocy pakuły bawełnianej, wzdłuż biegu słoju. Po odczekaniu kilkunastu minut, za każdym razem nadmiar oleju należy usunąć. Każda warstwa ochronna, rozpoczynając od gruntu powinna być nałożona o właściwym natężeniu a pośrednie warstwy prawidłowo wyszlifowane. Należy nałożyć trzy warstwy malarskie ochronne.

Ewentualną zmianę sposobu wykończenia powierzchni należy uzgodnić z nadzorem autorskim.

- **zabezpieczenie powierzchniowe okuć stalowych stolarki malarskimi warstwami ochronnymi**

Wszystkie okucia stalowe i żeliwne należy zabezpieczyć bezbarwnym lakierem matowym edytowanym do zabezpieczania elementów metalowych lub warstwą żywicy epoksydowej Paraloid B44.

- **kolorystyka**

Należy odtworzyć pierwotną kolorystykę drzwi, ustaloną na podstawie odkrywek sondażowych, wykonanych podczas usuwania wtórnych warstw malarskich. Z przeprowadzonych odkrywek sondażowych pierwotnej kolorystyki drzwi wynika, iż pierwotnie zabezpieczone były transparentną warstwą ochronną w kolorze ciemnego orzecha. Warstwę malarską zaleca się wykonać z olejów lub olejo-wosków do drewna.

Wszystkie okucia należy pozostawić w kolorze materiału, z którego zostały wykonane.

3.6.7 MONTAŻ STOLARKI

- **montaż skrzydła okiennego w nadświetlu oraz skrzydeł drzwiowych**

Montaż skrzydeł należy wykonać zgodnie z tradycyjną sztuką rzemieślniczą.

- **uszczelnienie styku odrzwi z ościeżem**

W celu uszczelnienia styku ościeża z odrzwiami należy powstałą szczelinę spoinować zaprawą wapienno-trasową edytowaną do spoinowania murów zabytkowych, dopasowaną granulacją i kolorystycznie do pierwotnej spoiny. Prace należy wykonać zgodnie ze sztuką murarską i pierwotną formą oraz kartą techniczną producenta zaprawy.

DOKUMENTACJA FOTOGRAFICZNA
STOLARKI OKIENNEJ I DRZWIOWEJ DAWNEGO DWORU W PŁAWINIE
woj. kujawsko-pomorskie, powiat inowrocławski, gmina: Inowrocław



II. 1 Pławin, budynek dawnego dworu, elewacja frontowa

- zestawienie projektowanych prac przy stolzarce okiennej i drzwiowej:

- 1) odtworzenie stolarki: **kolor zielony** – TYP O/I; **kolor czerwony** – TYP O/II;
kolor niebieski – TYP O/III; **kolor żółty** – TYP D/I;
- 2) prace konserwatorsko-restauratorskie: **kolor fioletowy** - TYP D/II

fot. Ewa Bożejwicz 2020 r.

DOKUMENTACJA FOTOGRAFICZNA
STOLARKI OKIENNEJ I DRZWIOWEJ DAWNEGO DWORU W PŁAWINIE
woj. kujawsko-pomorskie, powiat inowrocławski, gmina: Inowrocław



II. 2 Pławiny, budynek dawnego dworu, elewacja tylna

- zestawienie projektowanych prac przy stolarce okiennej i drzwiowej:

1) odtworzenie stolarki okiennej i balkonowej: **kolor czerwony** – TYP O/II; **kolor żółty** – TYP D/I;

fot. Ewa Bożejewicz 2020 r.

DOKUMENTACJA FOTOGRAFICZNA

STOLARKI OKIENNEJ I DRZWIOWEJ DAWNEGO DWORU W PŁAWINIE

woj. kujawsko-pomorskie, powiat inowrocławski, gmina: Inowrocław



II. 3 Pławin, budynek dawnego dworu, elewacja frontowa, weranda murowana

- okno TYP O/I – awers, widok na wtórną stolarkę okienną jednoramową

fot. Ewa Bożejwicz 2020 r.



II. 4 budynek dawnego dworu, elewacja frontowa, weranda murowana

- okno TYP O/I – awers, widok na wtórną stolarkę okienną jednoramową

fot. Ewa Bożejwicz 2020 r.

DOKUMENTACJA FOTOGRAFICZNA
STOLARKI OKIENNEJ I DRZWIOWEJ DAWNEGO DWORU W PŁAWINIE
woj. kujawsko-pomorskie, powiat inowrocławski, gmina: Inowrocław



II. 5 Pławin, budynek dawnego dworu, elewacja tylna, I piętro
- okno TYP O/II – widok na awers pierwotnej stolarki okiennej

fot. Ewa Bożejewicz 2020 r.



II. 6 Pławin, budynek dawnego dworu, elewacja tylna, parter
- okno TYP O/II – widok na awers wtórnej stolarki okiennej jednoramowej

fot. Ewa Bożejewicz 2020 r.

DOKUMENTACJA FOTOGRAFICZNA
STOLARKI OKIENNEJ I DRZWIOWEJ DAWNEGO DWORU W PŁAWINIE
woj. kujawsko-pomorskie, powiat inowrocławski, gmina: Inowrocław



II. 7 Pławin, budynek dawnego dworu, I piętro

- okno TYP O/II – widok na rewers pierwotnej stolarki okiennej przeznaczonej do wymiany

fol. Ewa Bożejwicz 2020 r.



II. 8 Pławin, budynek dawnego dworu, I piętro

- okno TYP O/II – widok na rewers pierwotnej stolarki okiennej przeznaczonej do wymiany

fol. Ewa Bożejwicz 2020 r.

DOKUMENTACJA FOTOGRAFICZNA
STOLARKI OKIENNEJ I DRZWIOWEJ DAWNEGO DWORU W PŁAWINIE
woj. kujawsko-pomorskie, powiat inowrocławski, gmina: Inowrocław



II. 9 Pławin, budynek dawnego dworu
- okno TYP O/II – widok na rewers pierwotnej stolarki

fot. Ewa Bożejwicz 2020 r.



II. 10 Pławin, budynek dawnego dworu
- okno TYP O/II – widok na rewers pierwotnej stolarki

fot. Ewa Bożejwicz 2020 r.

DOKUMENTACJA FOTOGRAFICZNA
STOLARKI OKIENNEJ I DRZWIOWEJ DAWNEGO DWORU W PŁAWINIE
woj. kujawsko-pomorskie, powiat inowrocławski, gmina: Inowrocław



II. 11 Pławin, budynek dawnego dworu

- okno TYP O/II – pierwotna stolarka okienna, widok na fragment progu, stojaków i skrzydeł stolarki

fot. Ewa Bożejwicz 2020 r.



II. 12 Pławin, budynek dawnego dworu

- okno TYP O/II – pierwotna stolarka okienna, widok na próg stolarki i parapet wewnętrzny

fot. Ewa Bożejwicz 2020 r.

DOKUMENTACJA FOTOGRAFICZNA
STOLARKI OKIENNEJ I DRZWIOWEJ DAWNEGO DWORU W PŁAWINIE
woj. kujawsko-pomorskie, powiat inowrocławski, gmina: Inowrocław



II. 13 Pławin, budynek dawnego dworu

- okno TYP O/II – pierwotna stolarka okienna, widok na fragment ślemienia, stojaków i skrzydeł

fot. Ewa Bożejwicz 2020 r.



II. 14 Pławin, budynek dawnego dworu

- okno TYP O/II – pierwotna stolarka okienna, widok na fragment ślemienia, stojaków i skrzydeł

fot. Ewa Bożejwicz 2020 r.

DOKUMENTACJA FOTOGRAFICZNA
STOLARKI OKIENNEJ I DRZWIOWEJ DAWNEGO DWORU W PŁAWINIE
woj. kujawsko-pomorskie, powiat inowrocławski, gmina: Inowrocław



II. 15 Pławin, budynek dawnego dworu

- okno TYP O/II – pierwotna stolarka okienna, widok na fragment listwy przymykowej i skrzydła

fot. Ewa Bożejwicz 2020 r.



II. 16 Pławin, budynek dawnego dworu

- okno TYP O/II – pierwotna stolarka okienna, widok na fragment skrzydła okiennego i śłemienia

fot. Ewa Bożejwicz 2020 r.

DOKUMENTACJA FOTOGRAFICZNA

STOLARKI OKIENNEJ I DRZWIOWEJ DAWNEGO DWORU W PŁAWINIE

woj. kujawsko-pomorskie, powiat inowrocławski, gmina: Inowrocław



II. 17 Pławin, budynek dawnego dworu

- okno TYP O/II – pierwotna stolarka okienna, widok na fragment skrzydeł w przymyku, rewers

fot. Ewa Bożejewicz 2020 r.



II. 18 Pławin, budynek dawnego dworu

- okno TYP O/II – pierwotna stolarka okienna, widok na fragment pierwotnego parapetu wewnętrznego

fot. Ewa Bożejewicz 2020 r.

DOKUMENTACJA FOTOGRAFICZNA
STOLARKI OKIENNEJ I DRZWIOWEJ DAWNEGO DWORU W PŁAWINIE
woj. kujawsko-pomorskie, powiat inowrocławski, gmina: Inowrocław



II. 19 Pławin, budynek dawnego dworu

- okno TYP O/II – pierwotna stolarka okienna, widok na fragment szczeblin krzyżowych w awersie
fot. Ewa Bożejewicz 2020 r.



II. 20 Pławin, budynek dawnego dworu

- okno TYP O/II – pierwotna stolarka okienna, widok na fragment szczeblin krzyżowych w rewersie
fot. Ewa Bożejewicz 2020 r.

DOKUMENTACJA FOTOGRAFICZNA

STOLARKI OKIENNEJ I DRZWIOWEJ DAWNEGO DWORU W PŁAWINIE

woj. kujawsko-pomorskie, powiat inowrocławski, gmina: Inowrocław



II. 21 Pławin, budynek dawnego dworu

- okno TYP O/II – pierwotna stolarka okienna, widok na fragment progu i parapetu stolarki

fot. Ewa Bożejewicz 2020 r.



II. 22 Pławin, budynek dawnego dworu

- okno TYP O/II – pierwotna stolarka okienna, widok na fragment stolarki oraz okucia od okiennic

fot. Ewa Bożejewicz 2020 r.

DOKUMENTACJA FOTOGRAFICZNA
STOLARKI OKIENNEJ I DRZWIOWEJ DAWNEGO DWORU W PŁAWINIE
woj. kujawsko-pomorskie, powiat inowrocławski, gmina: Inowrocław



II. 23 Pławin, budynek dawnego dworu

- okno TYP O/II – pierwotna stolarka okienna, widok na okucia zamykające i uchwytove skrzydeł w madślemlenlu

fot. Ewa Bozejewicz 2020 r.



II. 24 Pławin, budynek dawnego dworu

- okno TYP O/II – pierwotna stolarka okienna, widok na okucia zamykające i uchwytove skrzydeł w madślemlenlu

fot. Ewa Bozejewicz 2020 r.

DOKUMENTACJA FOTOGRAFICZNA
STOLARKI OKIENNEJ I DRZWIOWEJ DAWNEGO DWORU W PŁAWINIE
woj. kujawsko-pomorskie, powiat inowrocławski, gmina: Inowrocław



II. 25 Pławin, budynek dawnego dworu

- okno TYP O/II – pierwotna stolarka okienna, widok na listwę przy mykowie oraz pierwotną kłankę
fot. Ewa Bozejewicz 2020 r.



II. 26 Pławin, budynek dawnego dworu

- okno TYP O/II – pierwotna stolarka okienna, widok na listwę przy mykowie oraz pierwotną kłankę
fot. Ewa Bozejewicz 2020 r.

DOKUMENTACJA FOTOGRAFICZNA
STOLARKI OKIENNEJ I DRZWIOWEJ DAWNEGO DWORU W PŁAWINIE
woj. kujawsko-pomorskie, powiat inowrocławski, gmina: Inowrocław



II. 27 Pławin, budynek dawnego dworu
- okno TYP O/III – pierwotna stolarka okienna, awers

fot. Ewa Bożejwicz 2020 r.



II. 28 Pławin, budynek dawnego dworu
- okno TYP O/III – pierwotna stolarka okienna, rewers

fot. Ewa Bożejwicz 2020 r.

DOKUMENTACJA FOTOGRAFICZNA

STOLARKI OKIENNEJ I DRZWIOWEJ DAWNEGO DWORU W PŁAWINIE

woj. kujawsko-pomorskie, powiat inowrocławski, gmina: Inowrocław



II. 29 Pławin, budynek dawnego dworu

- okno TYP O/III – pierwotna stolarka okienna, widok na fragment pozornego krzyża okiennego

fot. Ewa Bożejewicz 2020 r.



II. 30 Pławin, budynek dawnego dworu

- okno TYP O/III – pierwotna stolarka okienna, widok na fragment skrzydeł okiennych i ślimienia

fot. Ewa Bożejewicz 2020 r.

DOKUMENTACJA FOTOGRAFICZNA

STOLARKI OKIENNEJ I DRZWIOWEJ DAWNEGO DWORU W PŁAWINIE

woj. kujawsko-pomorskie, powiat inowrocławski, gmina: Inowrocław



II. 31 Pławin, budynek dawnego dworu

- okno TYP O/III – pierwotna stolarka okienna, widok na fragment skrzynki okennej

fot. Ewa Bożejewicz 2020 r.



II. 32 Pławin, budynek dawnego dworu

- okno TYP O/III – pierwotna stolarka okienna, widok na fragment pierwotnej i wtórnej stolarki

fot. Ewa Bożejewicz 2020 r.

DOKUMENTACJA FOTOGRAFICZNA

STOLARKI OKIENNEJ I DRZWIOWEJ DAWNEGO DWORU W PŁAWINIE

woj. kujawsko-pomorskie, powiat inowrocławski, gmina: Inowrocław



II. 33 Pławin, budynek dawnego dworu

- okno TYP O/III – pierwotna stolarka okienna, widok na stan zachowania stolarki

fot. Ewa Bożejwicz 2020 r.



II. 34 Pławin, budynek dawnego dworu

- okno TYP O/III – pierwotna stolarka okienna, widok na stan zachowania stolarki

fot. Ewa Bożejwicz 2020 r.

DOKUMENTACJA FOTOGRAFICZNA
STOLARKI OKIENNEJ I DRZWIOWEJ DAWNEGO DWORU W PŁAWINIE
woj. kujawsko-pomorskie, powiat inowrocławski, gmina: Inowrocław



II. 35 Pławin, budynek dawnego dworu

- okno TYP O/III – pierwotna stolarka okienna, widok na pierwotny zawias czopowy

fot. Ewa Bozejewicz 2020 r.



II. 36 Pławin, budynek dawnego dworu

- okno TYP O/III – pierwotna stolarka okienna, widok na listwę przy mykową i szyld kłamki

fot. Ewa Bozejewicz 2020 r.

DOKUMENTACJA FOTOGRAFICZNA

STOLARKI OKIENNEJ I DRZWIOWEJ DAWNEGO DWORU W PŁAWINIE

woj. kujawsko-pomorskie, powiat inowrocławski, gmina: Inowrocław



II. 37 Pławin, budynek dawnego dworu

- drzwi balkonowe TYP D/I – pierwotna stolarka okienna, awers

fot. Ewa Bożejwicz 2020 r.



II. 38 Pławin, budynek dawnego dworu

- drzwi balkonowe TYP D/I – pierwotna stolarka okienna, rewers

fot. Ewa Bożejwicz 2020 r.

DOKUMENTACJA FOTOGRAFICZNA
STOLARKI OKIENNEJ I DRZWIOWEJ DAWNEGO DWORU W PŁAWINIE
woj. kujawsko-pomorskie, powiat inowrocławski, gmina: Inowrocław



II. 39 Pławin, budynek dawnego dworu
- drzwi balkonowe TYP D/I – pierwotna stolarka okienna, rewers

fot. Ewa Bożejwicz 2020 r.



II. 40 Pławin, budynek dawnego dworu
- drzwi balkonowe TYP D/I oraz okna TYP O/III – pierwotna stolarka okienna, rewers

fot. Ewa Bożejwicz 2020 r.

DOKUMENTACJA FOTOGRAFICZNA
STOLARKI OKIENNEJ I DRZWIOWEJ DAWNEGO DWORU W PŁAWINIE
woj. kujawsko-pomorskie, powiat inowrocławski, gmina: Inowrocław



II. 41 Pławin, budynek dawnego dworu

- drzwi balkonowe D/I – pierwotna stolarka okienna, widok na nadświetle w awersie

fot. Ewa Bożejwicz 2020 r.



II. 42 Pławin, budynek dawnego dworu

- drzwi balkonowe D/I – pierwotna stolarka okienna, widok na fragment krzyża pozornego

fot. Ewa Bożejwicz 2020 r.

DOKUMENTACJA FOTOGRAFICZNA
STOLARKI OKIENNEJ I DRZWIOWEJ DAWNEGO DWORU W PŁAWINIE
woj. kujawsko-pomorskie, powiat inowrocławski, gmina: Inowrocław



II. 43 Pławin, budynek dawnego dworu

- drzwi balkonowe D/I – pierwotna stolarka okienna, widok na dolną część skrzydeł drzwiowych

fot. Ewa Bożejewicz 2020 r.



II. 44 Pławin, budynek dawnego dworu

- drzwi balkonowe D/I – pierwotna stolarka okienna, widok na fragment skrzydła drzwiowego

fot. Ewa Bożejewicz 2020 r.

DOKUMENTACJA FOTOGRAFICZNA
STOLARKI OKIENNEJ I DRZWIOWEJ DAWNEGO DWORU W PŁAWINIE
woj. kujawsko-pomorskie, powiat inowrocławski, gmina: Inowrocław



II. 45 Pławin, budynek dawnego dworu

- drzwi balkonowe D/I – pierwotna stolarka okienna, widok na próg i dolny odcinek skrzydła drzwiowego
fot. Ewa Bożejwicz 2020 r.



II. 46 Pławin, budynek dawnego dworu

- drzwi balkonowe D/I – pierwotna stolarka okienna, widok na fragment szczebli lin krzyżowych w awersie
fot. Ewa Bożejwicz 2020 r.

DOKUMENTACJA FOTOGRAFICZNA
STOLARKI OKIENNEJ I DRZWIOWEJ DAWNEGO DWORU W PŁAWINIE
woj. kujawsko-pomorskie, powiat inowrocławski, gmina: Inowrocław



II. 47 Pławin, budynek dawnego dworu

- drzwi balkonowe D/I – pierwotna stolarka okienna, widok na fragment szczeblin krzyżowych w rewersie
fot. Ewa Bożejewicz 2020 r.



II. 48 Pławin, budynek dawnego dworu

- drzwi balkonowe D/I – pierwotna stolarka okienna, widok na profilowanie szczebliny oraz ramiaka
fot. Ewa Bożejewicz 2020 r.

DOKUMENTACJA FOTOGRAFICZNA
STOLARKI OKIENNEJ I DRZWIOWEJ DAWNEGO DWORU W PŁAWINIE
woj. kujawsko-pomorskie, powiat inowrocławski, gmina: Inowrocław



II. 49 Pławin, budynek dawnego dworu

- drzwi balkonowe D/I – pierwotna stolarka okienna, widok na skrzydła drzwiowe zewnętrzne w rewersie
fot. Ewa Bożejewicz 2020 r.



II. 50 Pławin, budynek dawnego dworu

- drzwi balkonowe D/I – pierwotna stolarka okienna, widok na skrzydła drzwiowe wewnętrzne
fot. Ewa Bożejewicz 2020 r.

DOKUMENTACJA FOTOGRAFICZNA
STOLARKI OKIENNEJ I DRZWIOWEJ DAWNEGO DWORU W PŁAWINIE
woj. kujawsko-pomorskie, powiat inowrocławski, gmina: Inowrocław



II. 51 Pławin, budynek dawnego dworu

- drzwi balkonowe D/I – pierwotna stolarka okienna, widok na profilowanie przyszybowe skrzydeł

fot. Ewa Bożejwicz 2020 r.



II. 52 Pławin, budynek dawnego dworu

- drzwi balkonowe D/I – pierwotna stolarka okienna, widok na zawias czopowy

fot. Ewa Bożejwicz 2020 r.

DOKUMENTACJA FOTOGRAFICZNA
STOLARKI OKIENNEJ I DRZWIOWEJ DAWNEGO DWORU W PŁAWINIE
woj. kujawsko-pomorskie, powiat inowrocławski, gmina: Inowrocław



II. 53 Pławin, budynek dawnego dworu

- drzwi balkonowe D/I – pierwotna stolarka okienna, widok na klamkę mosiężną oraz listwę przymykową
fot. Ewa Bożejewicz 2020 r.



II. 54 Pławin, budynek dawnego dworu

- drzwi balkonowe D/I – pierwotna stolarka okienna, widok na klamkę mosiężną
fot. Ewa Bożejewicz 2020 r.

DOKUMENTACJA FOTOGRAFICZNA

STOLARKI OKIENNEJ I DRZWIOWEJ DAWNEGO DWORU W PŁAWINIE

woj. kujawsko-pomorskie, powiat inowrocławski, gmina: Inowrocław



II. 55 Pławin, budynek dawnego dworu

- drzwi wejściowe D/II – pierwotna stolarka drzewiana, widok na awers

fot. Ewa Bożejwicz 2020 r.



II. 56 Pławin, budynek dawnego dworu

- drzwi wejściowe D/II – pierwotna stolarka drzewiana, widok na rewers

fot. Ewa Bożejwicz 2020 r.

DOKUMENTACJA FOTOGRAFICZNA
STOLARKI OKIENNEJ I DRZWIOWEJ DAWNEGO DWORU W PŁAWINIE
woj. kujawsko-pomorskie, powiat inowrocławski, gmina: Inowrocław



II. 57 Pławin, budynek dawnego dworu

- drzwi wejściowe D/II – pierwotna stolarka drzwiowa, widok na nadświetle w a wersie

fot. Ewa Bożejwicz 2020 r.



II. 58 Pławin, budynek dawnego dworu

- drzwi wejściowe D/II – pierwotna stolarka drzwiowa, widok na nadświetle w rewersie

fot. Ewa Bożejwicz 2020 r.

DOKUMENTACJA FOTOGRAFICZNA

STOLARKI OKIENNEJ I DRZWIOWEJ DAWNEGO DWORU W PŁAWINIE

woj. kujawsko-pomorskie, powiat inowrocławski, gmina: Inowrocław



II. 59 Pławin, budynek dawnego dworu

- drzwi wejściowe D/II – pierwotna stolarka drzwiowa, widok na skrzydło bierne w awersie

fot. Ewa Bożejwicz 2020 r.



II. 60 Pławin, budynek dawnego dworu

- drzwi wejściowe D/II – pierwotna stolarka drzwiowa, widok na skrzydło czynne w rewersie

fot. Ewa Bożejwicz 2020 r.

DOKUMENTACJA FOTOGRAFICZNA
STOLARKI OKIENNEJ I DRZWIOWEJ DAWNEGO DWORU W PŁAWINIE
woj. kujawsko-pomorskie, powiat inowrocławski, gmina: Inowrocław



II. 61 Pławin, budynek dawnego dworu

- drzwi wejściowe D/II – pierwotna stolarka drzwiowa, widok na fragment nadświetla i śleminia

fot. Ewa Bożejewicz 2020 r.



II. 62 Pławin, budynek dawnego dworu

- drzwi wejściowe D/II – pierwotna stolarka drzwiowa, widok na fragment skrzydła drzwiowego w awersie

fot. Ewa Bożejewicz 2020 r.

DOKUMENTACJA FOTOGRAFICZNA

STOLARKI OKIENNEJ I DRZWIOWEJ DAWNEGO DWORU W PŁAWINIE

woj. kujawsko-pomorskie, powiat inowrocławski, gmina: Inowrocław



II. 63 Pławin, budynek dawnego dworu

- drzwi wejściowe D/II – pierwotna stolarka drzewiana, widok na fragment dolny skrzydeł drzwiowych
fot. Ewa Bożejwicz 2020 r.



II. 64 Pławin, budynek dawnego dworu

- drzwi wejściowe D/II – pierwotna stolarka drzewiana, widok na zniszczenia skrzydeł drzwiowych
fot. Ewa Bożejwicz 2020 r.

DOKUMENTACJA FOTOGRAFICZNA

STOLARKI OKIENNEJ I DRZWIOWEJ DAWNEGO DWORU W PŁAWINIE

woj. kujawsko-pomorskie, powiat inowrocławski, gmina: Inowrocław



II. 65 Pławin, budynek dawnego dworu

- drzwi wejściowe D/II – pierwotna stolarka drzewiowa, widok na zniszczenia skrzydeł drzwiowych

fot. Ewa Bożejewicz 2020 r.

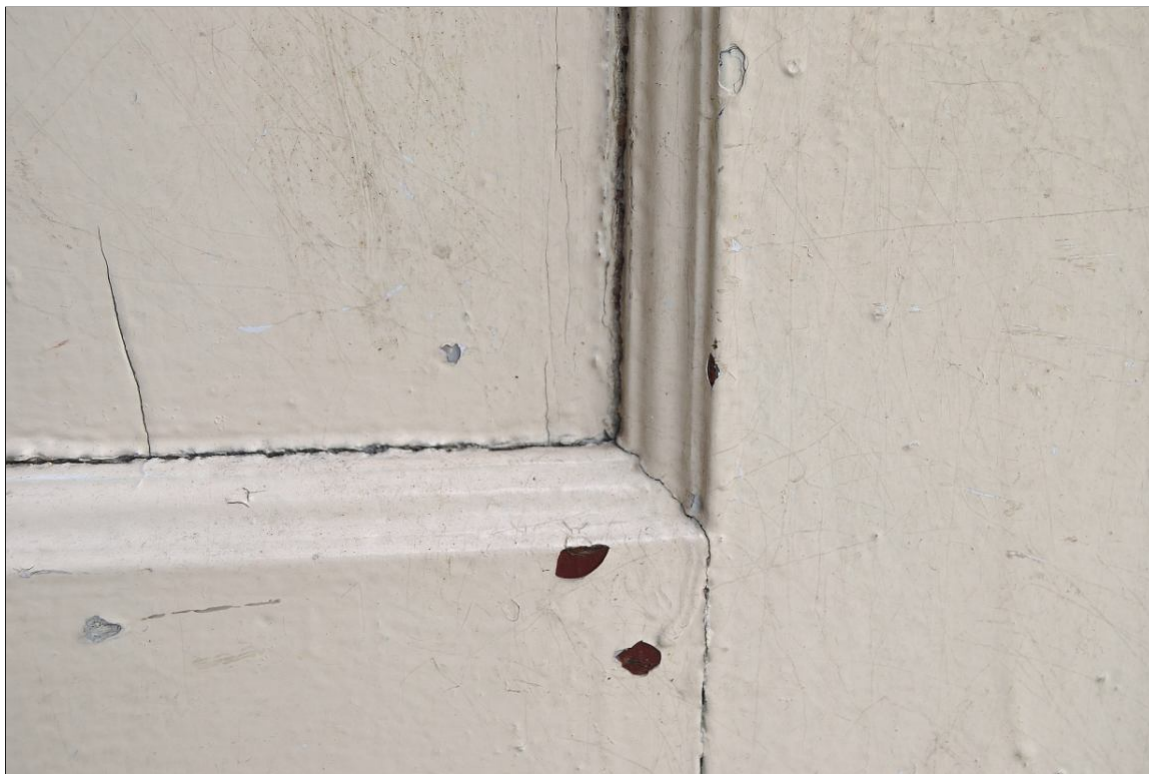


II. 66 Pławin, budynek dawnego dworu

- drzwi wejściowe D/II – pierwotna stolarka drzewiowa, widok na zniszczenia skrzydeł drzwiowych

fot. Ewa Bożejewicz 2020 r.

DOKUMENTACJA FOTOGRAFICZNA
STOLARKI OKIENNEJ I DRZWIOWEJ DAWNEGO DWORU W PŁAWINIE
woj. kujawsko-pomorskie, powiat inowrocławski, gmina: Inowrocław



II. 67 Pławin, budynek dawnego dworu

- drzwi wejściowe D/II – pierwotna stolarka drzwiowa, widok na profilowanie ramiaków w rewersie
fot. Ewa Bożejwicz 2020 r.



II. 68 Pławin, budynek dawnego dworu

- drzwi wejściowe D/II – pierwotna stolarka drzwiowa, widok na fragment nadświetla w rewersie
fot. Ewa Bożejwicz 2020 r.

DOKUMENTACJA FOTOGRAFICZNA
STOLARKI OKIENNEJ I DRZWIOWEJ DAWNEGO DWORU W PŁAWINIE
woj. kujawsko-pomorskie, powiat inowrocławski, gmina: Inowrocław



II. 69 Pławin, budynek dawnego dworu

- drzwi wejściowe D/II – pierwotna stolarka drzwiowa, widok na zawias czopowy nakładany

fot. Ewa Bożejewicz 2020 r.

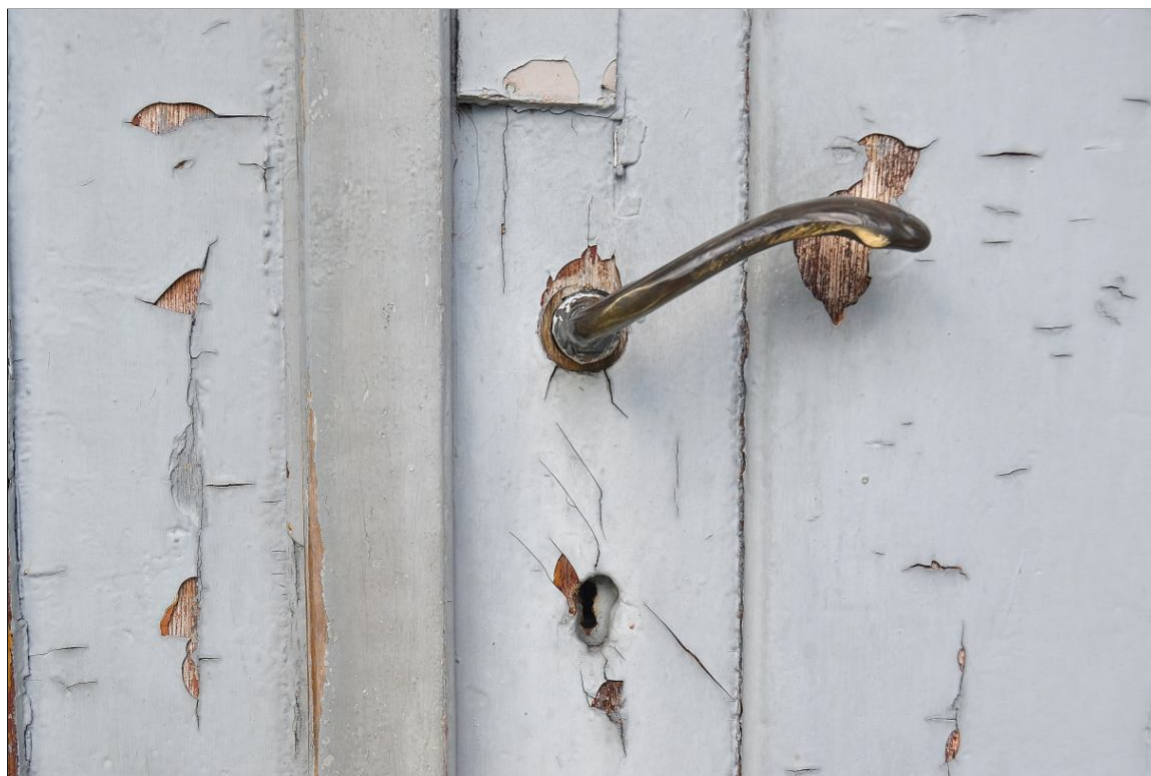


II. 70 Pławin, budynek dawnego dworu

- drzwi wejściowe D/II – pierwotna stolarka drzwiowa, widok na fragment skrzydła oraz z zawias

fot. Ewa Bożejewicz 2020 r.

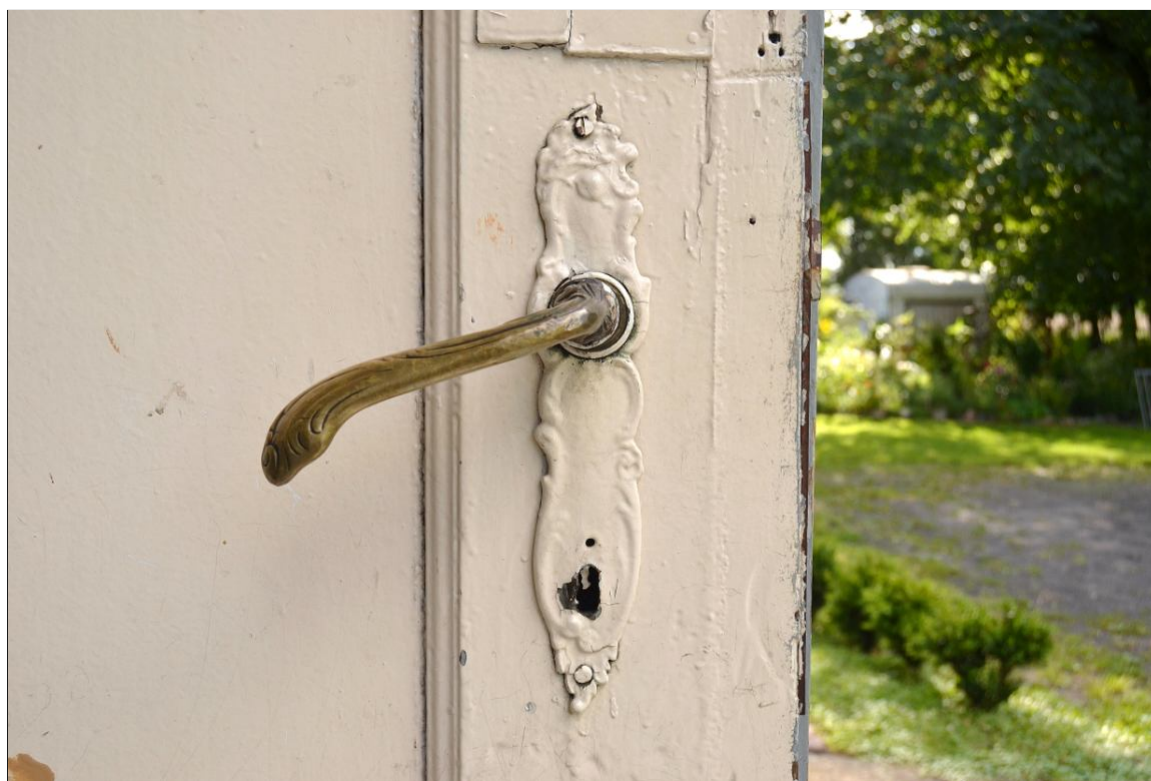
DOKUMENTACJA FOTOGRAFICZNA
STOLARKI OKIENNEJ I DRZWIOWEJ DAWNEGO DWORU W PŁAWINIE
woj. kujawsko-pomorskie, powiat inowrocławski, gmina: Inowrocław



II. 71 Pławin, budynek dawnego dworu

- drzwi wejściowe D/II – pierwotna stolarka drzewiana, widok na pierwotną klamkę mosiężną

fot. Ewa Bożejwicz 2020 r.



II. 72 Pławin, budynek dawnego dworu

- drzwi wejściowe D/II – pierwotna stolarka drzewiana, widok na pierwotną klamkę mosiężną

fot. Ewa Bożejwicz 2020 r.

DOKUMENTACJA FOTOGRAFICZNA
STOLARKI OKIENNEJ I DRZWIOWEJ DAWNEGO DWORU W PŁAWINIE
woj. kujawsko-pomorskie, powiat inowrocławski, gmina: Inowrocław



II. 73 Pławin, budynek dawnego dworu

- drzwi wejściowe D/II – pierwotna stolarka drzwiowa, widok na wtóry zamek patentowy

fot. Ewa Bożejwicz 2020 r.



II. 74 Pławin, budynek dawnego dworu

- drzwi wejściowe D/II – pierwotna stolarka drzwiowa, widok na ramiak skrzydła ze śladami po zawiasie

fot. Ewa Bożejwicz 2020 r.

DOKUMENTACJA FOTOGRAFICZNA
STOLARKI OKIENNEJ I DRZWIOWEJ DAWNEGO DWORU W PŁAWINIE
woj. kujawsko-pomorskie, powiat inowrocławski, gmina: Inowrocław



II. 75 Pławin, budynek dawnego dworu

- drzwi wejściowe D/II – pierwotna stolarka drzwiowa, widok na ramiak drzwi w miejscu zamka

fot. Ewa Bożejewicz 2020 r.



II. 76 Pławin, budynek dawnego dworu

- drzwi wejściowe D/II – pierwotna stolarka drzwiowa, widok na dolną część skrzydeł w rewersie

fot. Ewa Bożejewicz 2020 r.

DOKUMENTACJA FOTOGRAFICZNA
STOLARKI OKIENNEJ I DRZWIOWEJ DAWNEGO DWORU W PŁAWINIE
woj. kujawsko-pomorskie, powiat inowrocławski, gmina: Inowrocław



II. 77 Pławin, budynek dawnego dworu

- drzwi wejściowe D/II – pierwotna stolarka drzwiowa, widok na wtórną zasuwkę

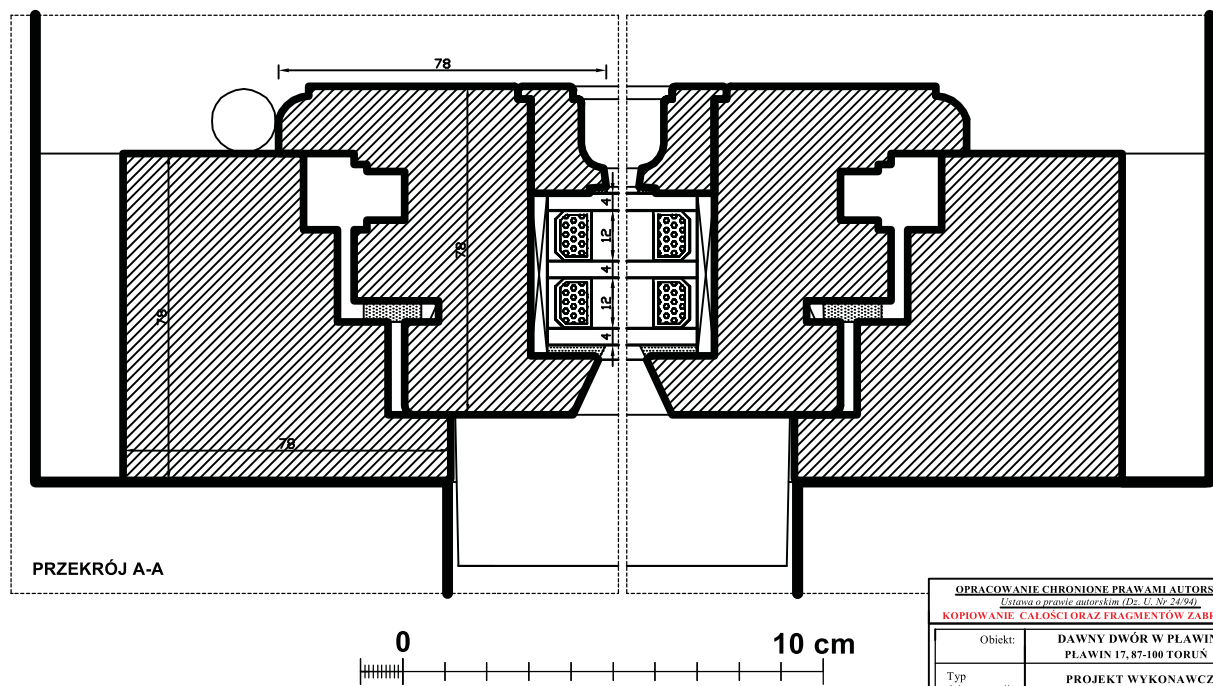
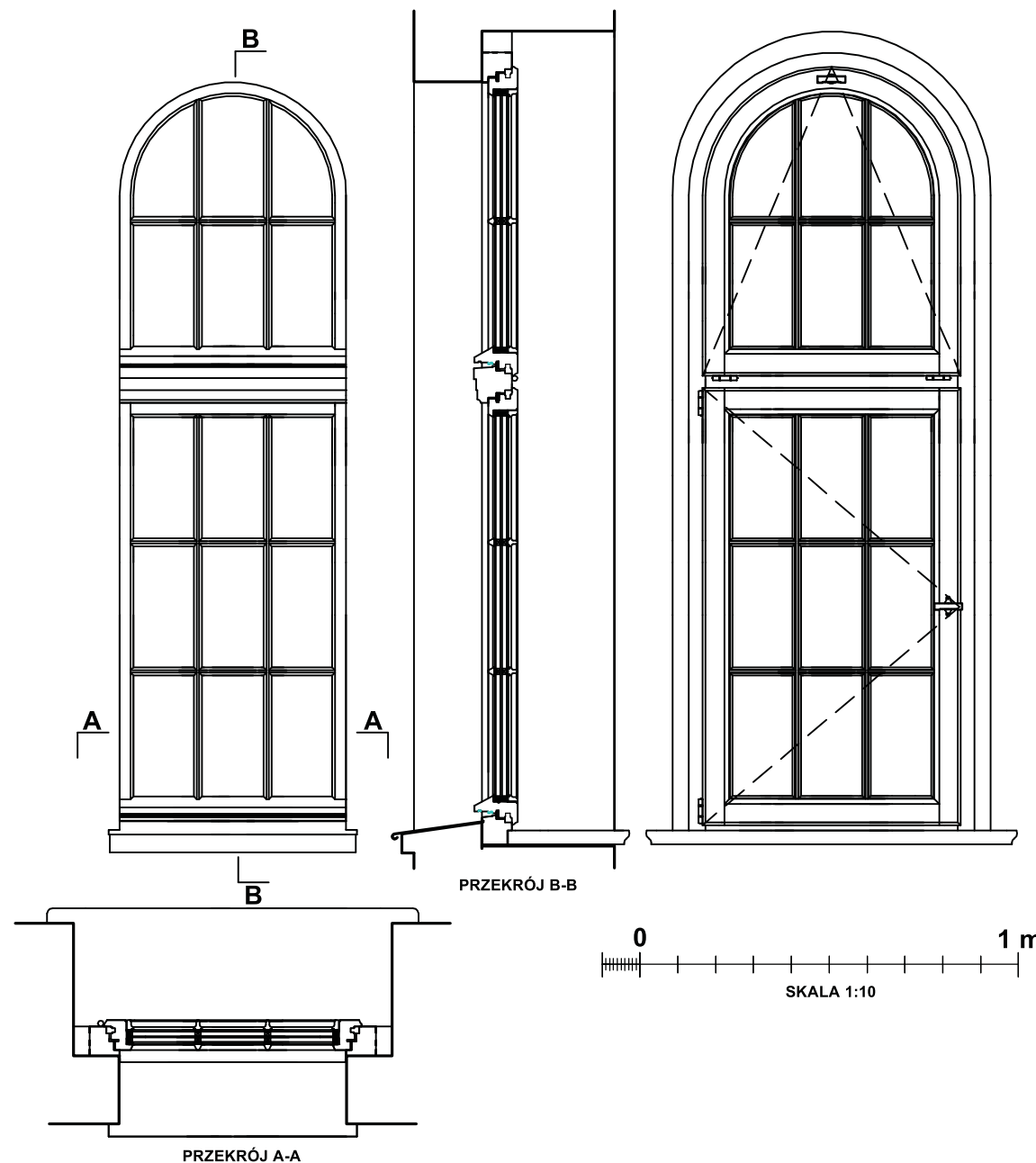
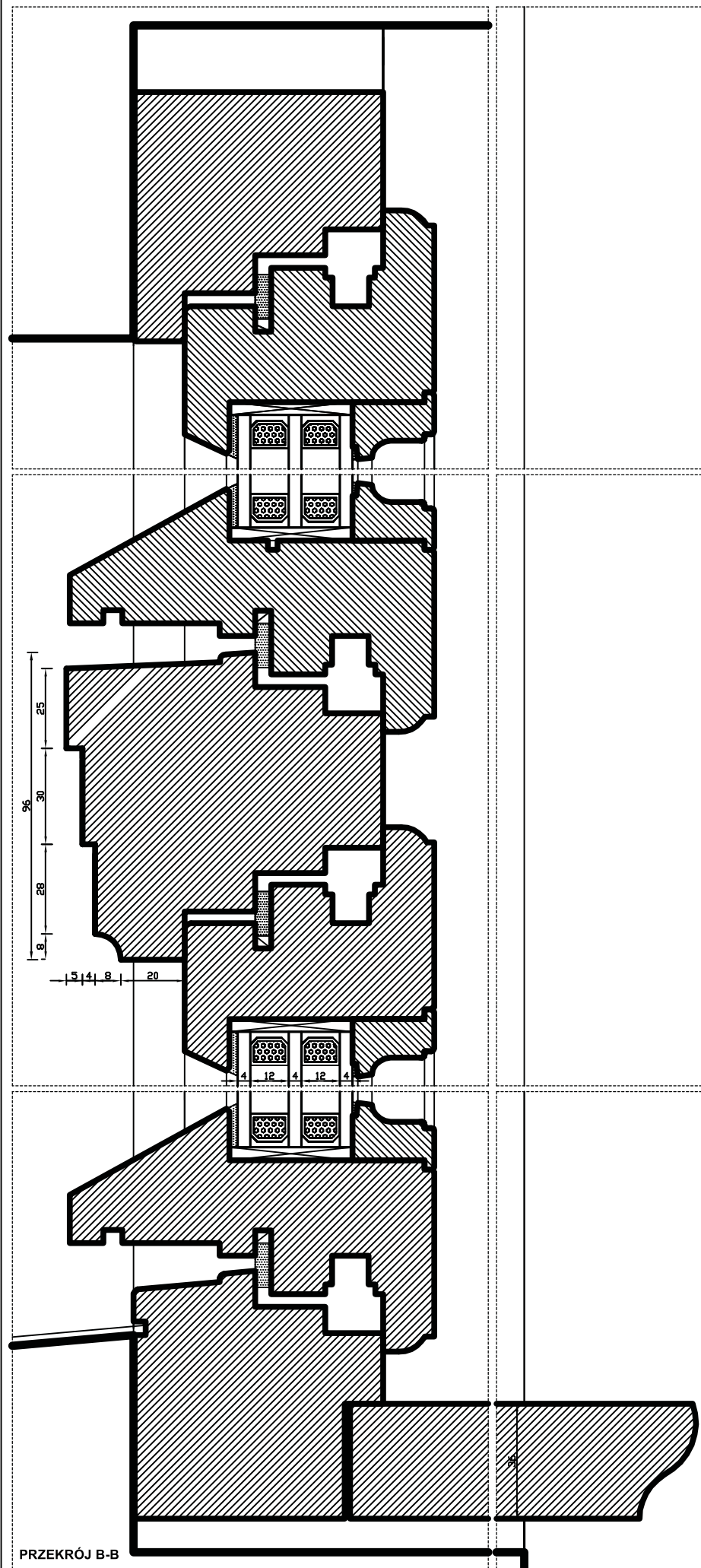
fot. Ewa Bożejewicz 2020 r.



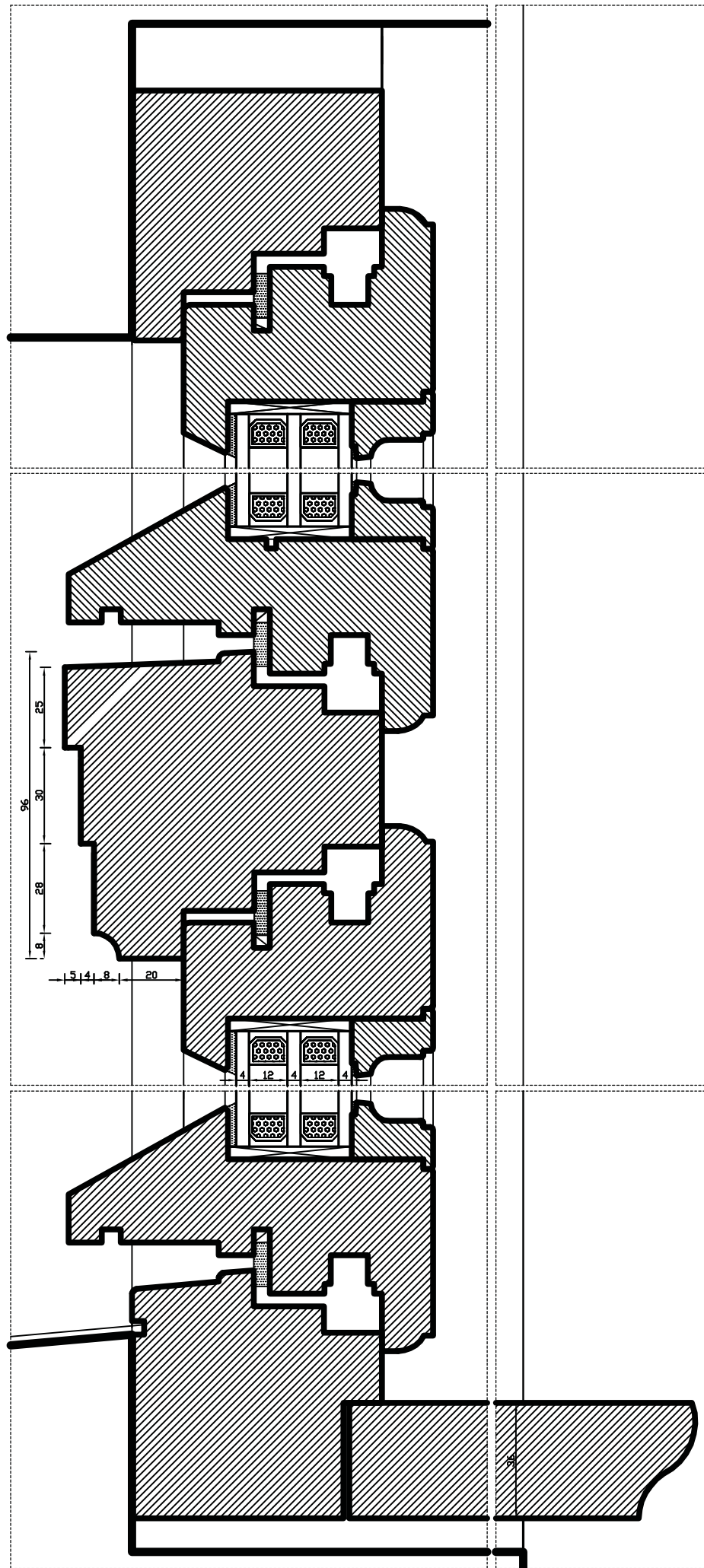
II. 78 Pławin, budynek dawnego dworu

- drzwi wejściowe D/II – widok na odkrywkę pierwotnej ko lorystyki – ciemny orzech transparentny

fot. Ewa Bożejewicz 2020 r.

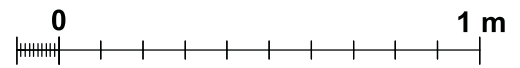
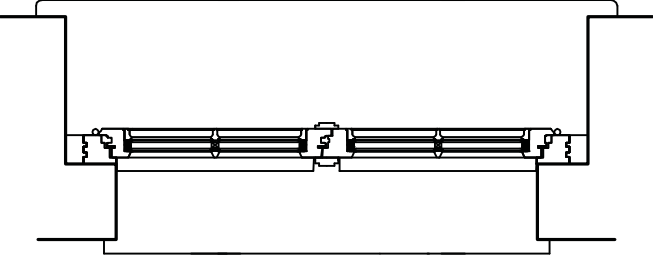
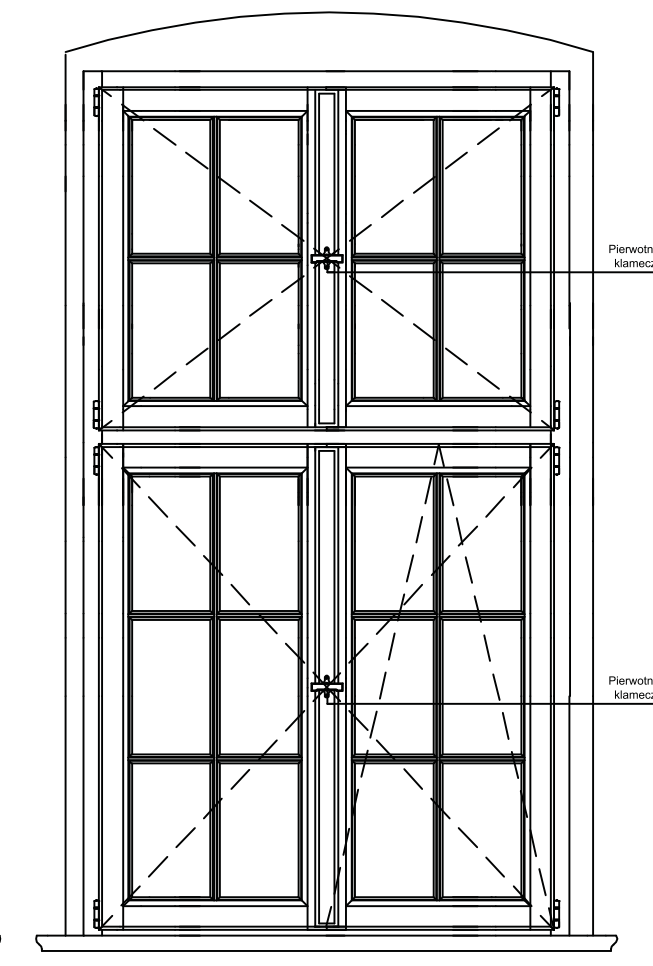
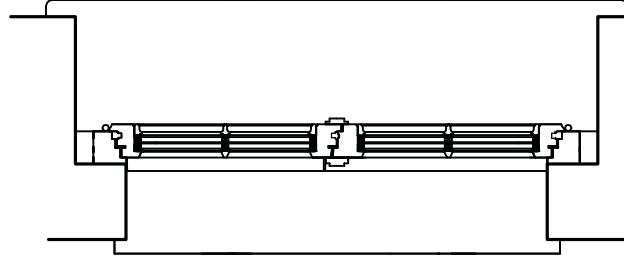
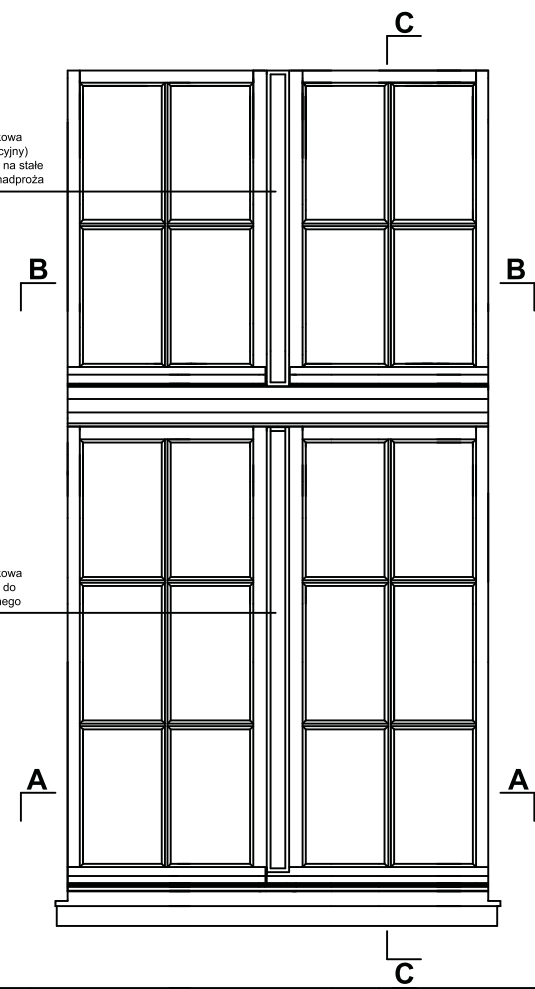


OPRACOWANIE CHRONIONE PRAWAMI AUTORSKIMI	
Czynności w sprawie autorskim (Dz. U. Nr 24/94)	
KOPIOWANIE CAŁOŚCI ORAZ FRAGMENTÓW ZABRONIONE	
Obiekt:	DAWNY DWÓR W PŁAWINIE PŁAWIN 17, 87-100 TORUŃ
Typ dokumentacji:	PROJEKT WYKONAWCZY ODTWORZENIA STOLARKI OKIENNEJ
Tytuł rysunku:	STOLARKA OKIENNA - TYP O/I (WIDOK PRZEKRÓJÓW)
Opracowanie:	Ewa Bożejewicz magister konserwatorska zabytków Nr dyplomu 1480/16388/2006
Data:	SIERPIEŃ 2020 Skala 1:10, 1:1 Nr rysunku: 1/4

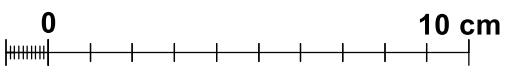
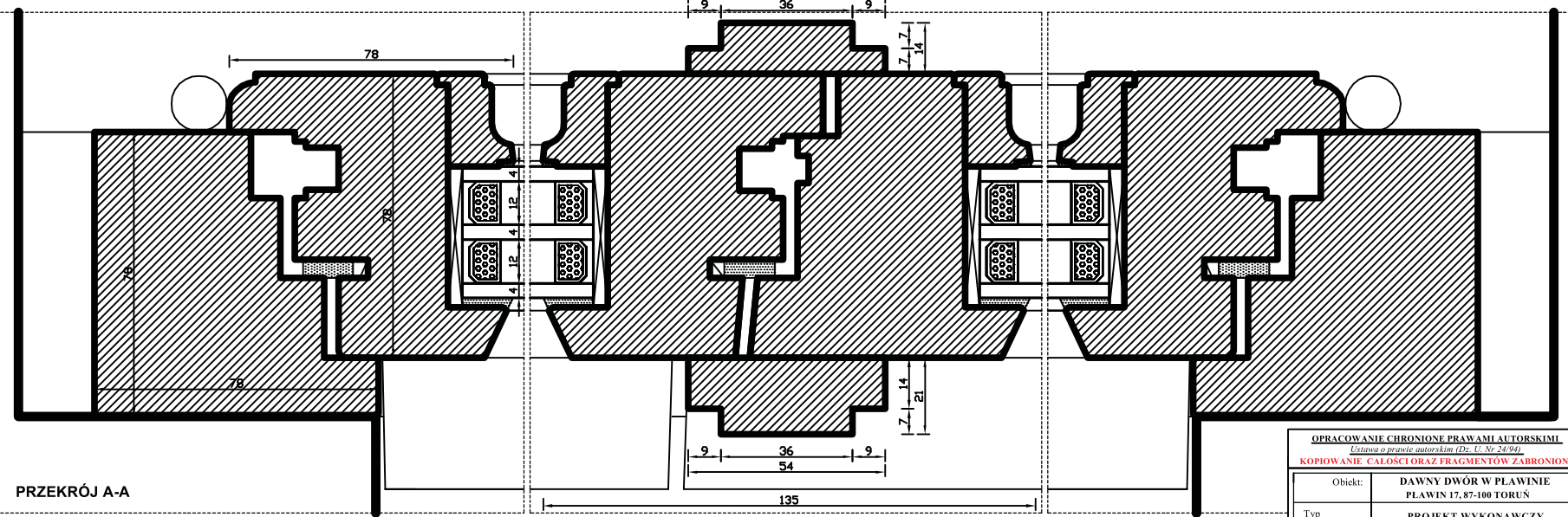


Listwa przymykowa (słupek dekoracyjny) przymocowana na stałe do śłemia i nadproża

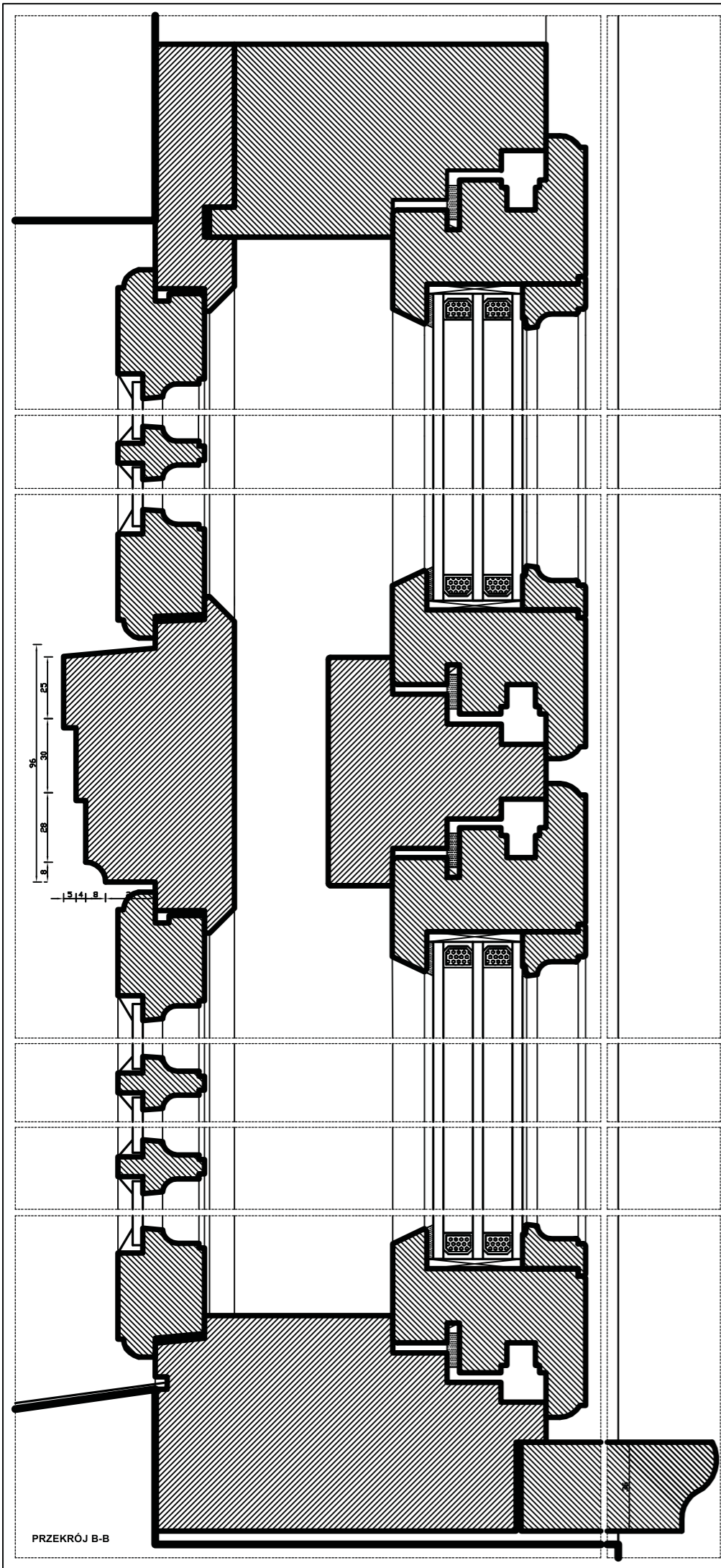
Listwa przymykowa przymocowana do skrzydła okiennego



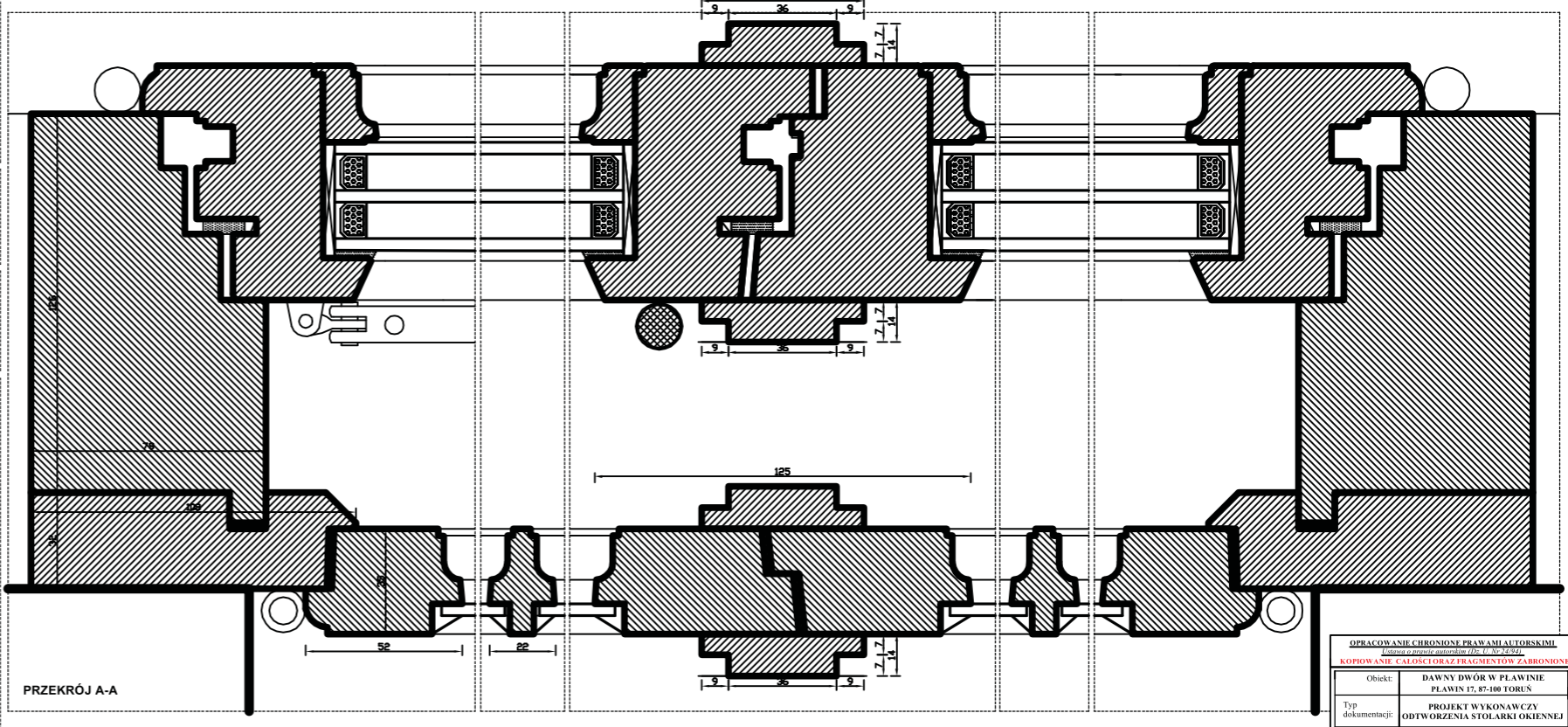
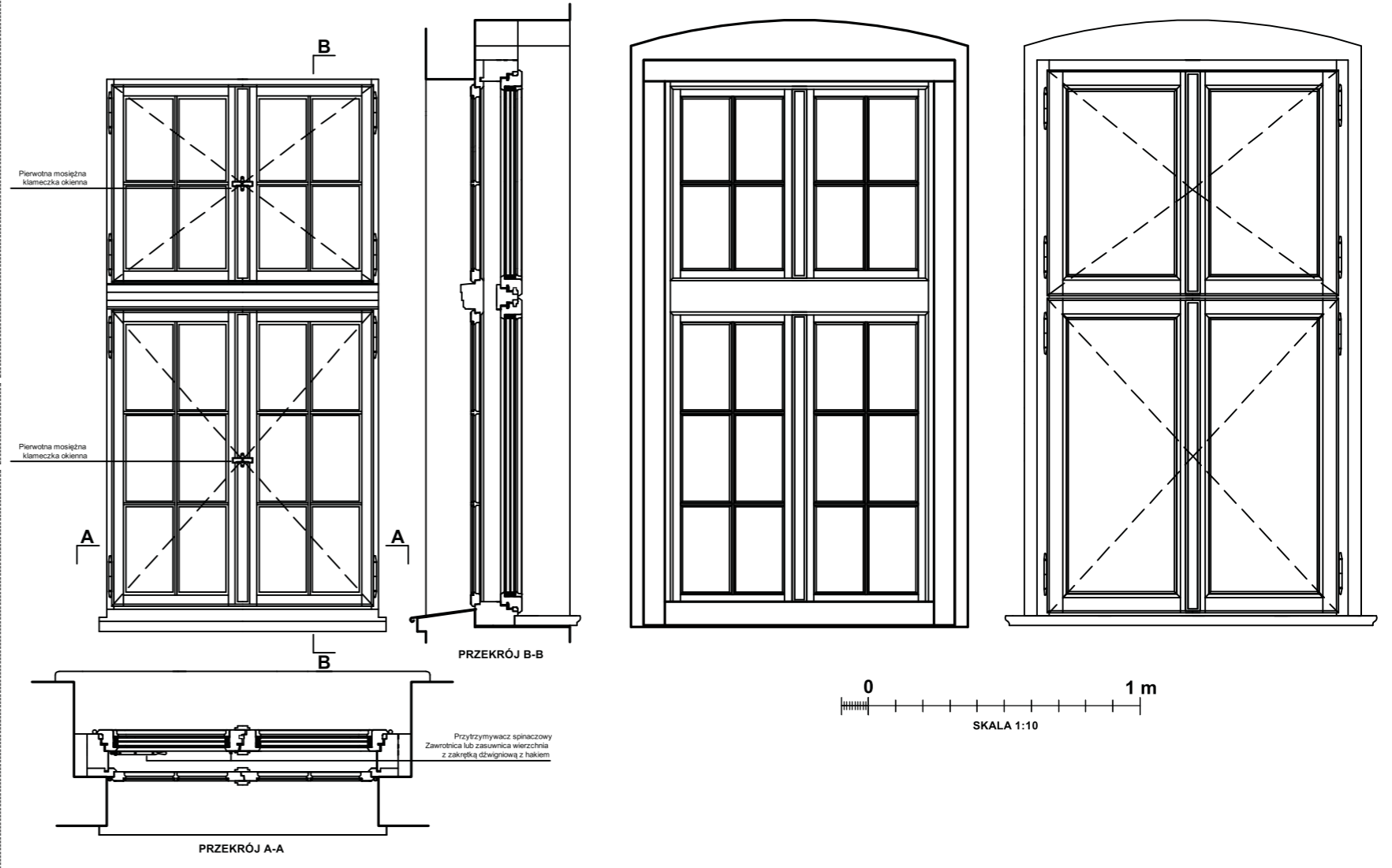
SKALA 1:10



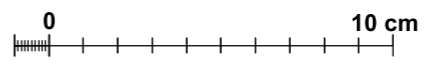
OPRACOWANIE CHRONIONE PRAWAMI AUTORSKIMI <small>Listwa o prawie autorskim (Dz. U. Nr 24/94)</small>			
KOPIOWANIE CAŁOŚCI ORAZ FRAGMENTÓW ZABRONIONE			
Obiekt:	DAWNY DWÓR W PŁAWNIE PŁAWIN 17.87-100 TORUŃ		
Typ dokumentacji:	PROJEKT WYKONAWCZY ODTWORZENIA STOLARKI OKIENNEJ		
Tytuł rysunku:	STOLARKA OKIENNA - TYP O/II (WIDOK, PRZEKRÓJE)		
Opracowanie:	Ewa Bożewicz magister konserwatorska zabytków Nr dyplomu 1400/103008/2006		
Data:	SIERPIEŃ 2020	Skala 1:10, 1:1	Nr rysunku: 2/4



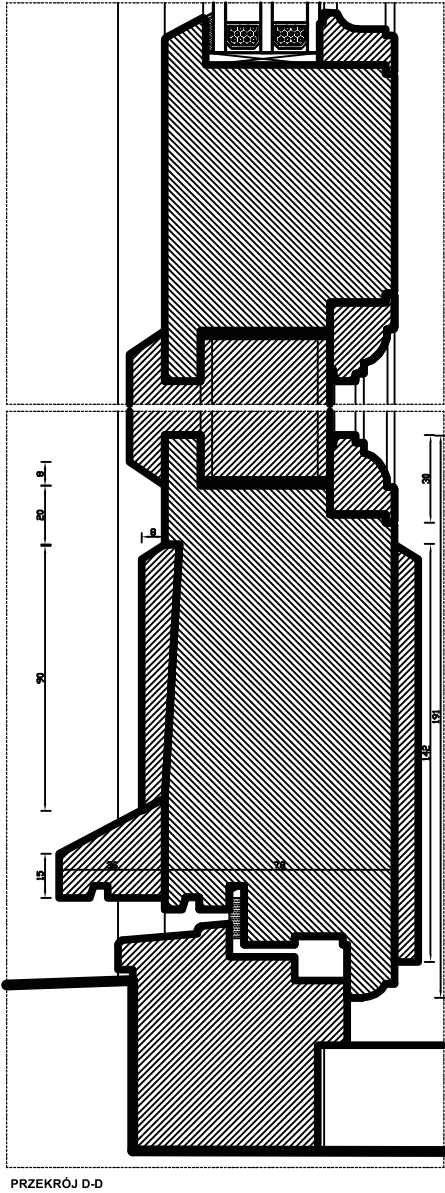
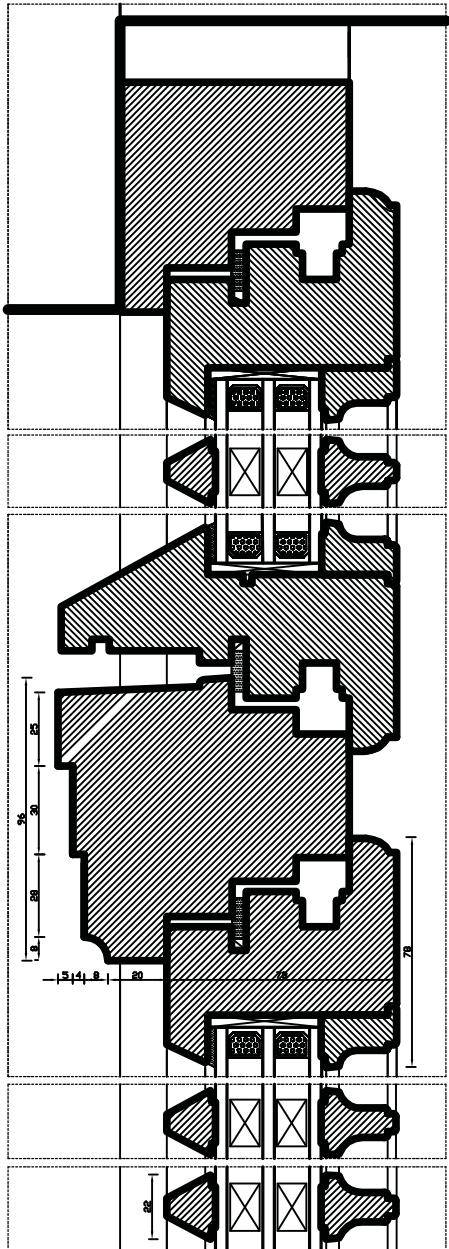
PRZEKRÓJ B-B



PRZEKRÓJ A-A



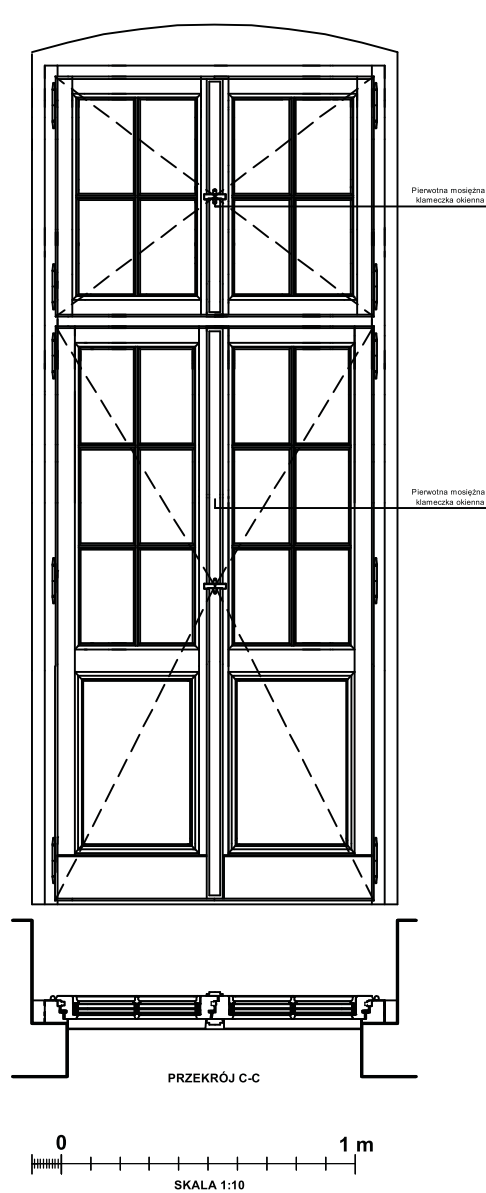
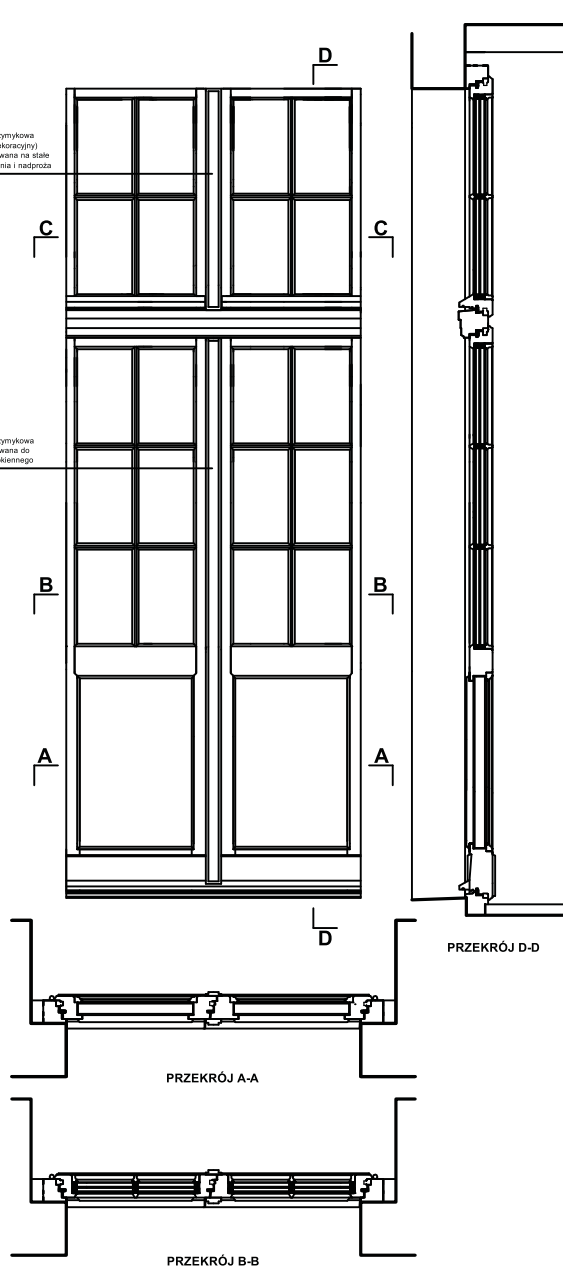
OPRACOWANIE CHRONIONE PRAWAMI AUTORSKIMI	
KOPLOWANIE, CALOCTWÓRZA I DOKUMENTOWANIE ZABRONIONE	
Obiekt:	DAWNY DWÓR W PŁAWINIE PŁAWIN 17, 87-100 TORUŃ
Typ dokumentacji:	PROJEKT WYKONAWCZY ODTWORZENIA STOLARKI OKIENNEJ
Tytuł rysunku:	STOLARKA OKIENNA - TYP OTH (WIDOK PRZEKRÓJNY)
Opracowanie:	Ewa Bożejewicz magister inżynier architekt Nr uprawnień: 14081/03/ARC/2006
Data:	SIERPIEŃ 2020 Skala 1:10, 1:1 Nr rysunku: 3/4



0 10 cm

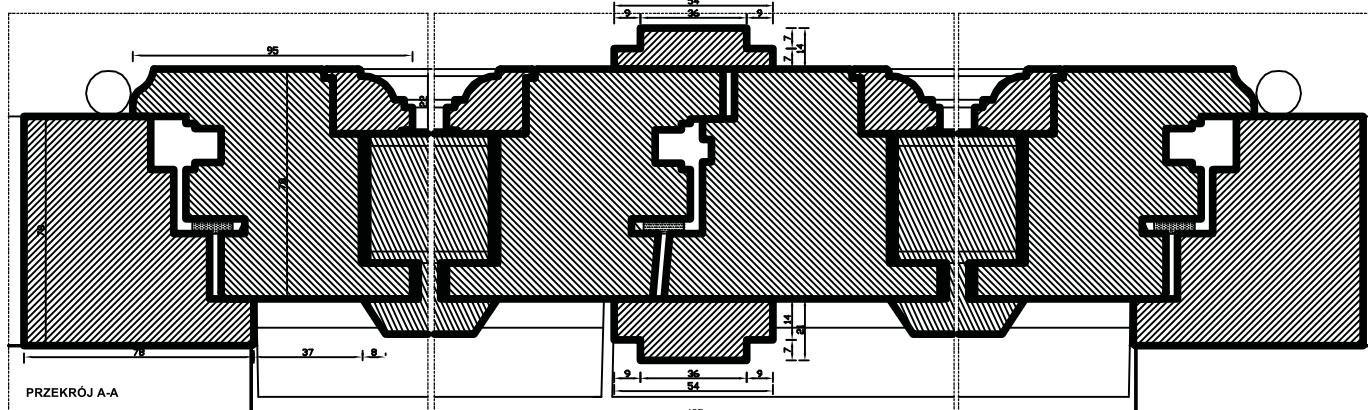
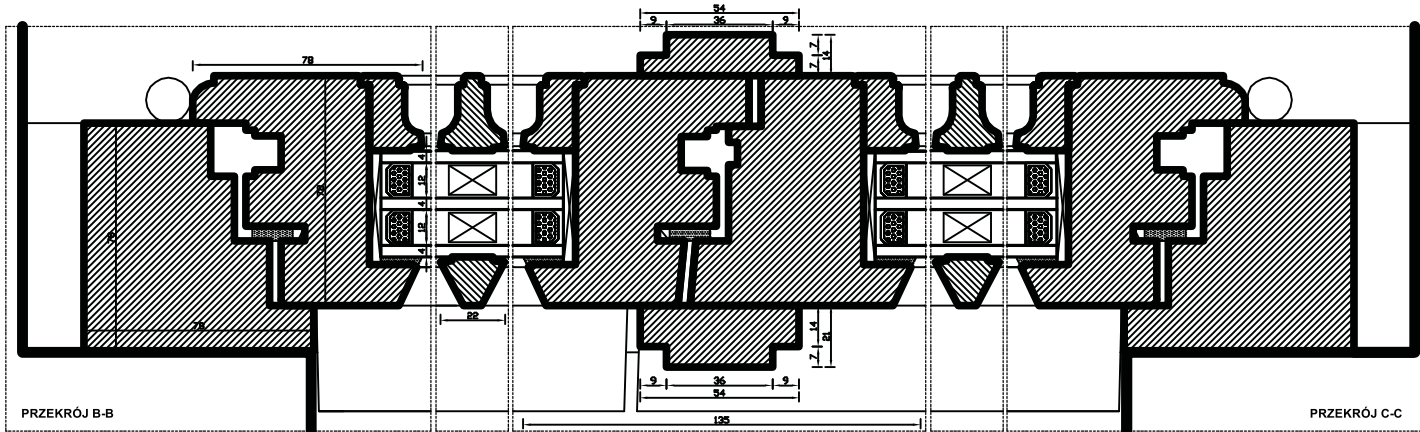
Listwa przymykowa (śluzek dekoracyjny) przymocowana na stałe do stemienia i nadproża

Listwa przymykowa przymocowana do słupka okiennego



Pierwotna moździażowa kłameczka okienna

Pierwotna moździażowa kłameczka okienna



OPRACOWANIE CHROŃNIKI PRAWAMIAT TORONSKI	
Obiekt:	DAWNY DWÓR W PŁAWIE PLAWIN, 47-100 TORUŃ
Typ dokumentacji:	PROJEKT WYKONAWCZY ODTWORZENIA STOLARKI OKIENNEJ
Tytuł rysunku:	STOLARKA DRZWIOWA - TYP D1 (czerwony przekrój)
Opracowanie:	Ewa Białkiewicz magister architektury odtworzenia
Opis:	Przebieg: 1000/1000/2000
Data:	sierpień 2020 Skala 1:10, 1:1 Nr rysunku: 04