

Program funkcjonalno-użytkowy

Nazwa przedmiotu zamówienia, adres obiektu:

„Modernizacja zewnętrznego odcinka zjeżdżalni przy Krytej Pływalni OSiR w Gorlicach” – w systemie zaprojektuj i wybuduj

Nazwy i kody: Nazwy i kody CPV:

Projektowanie

Dział robót:

71000000-8 Usługi architektoniczne, budowlane, inżynieryjne i kontrolne

Grupy robót:

71200000-0 Usługi architektoniczne i podobne

71300000-1 Usługi inżynieryjne

71400000-2 Usługi architektoniczne dotyczące planowania przestrzennego i zagospodarowania terenu

Klasy robót:

71210000-3 Doradcze usługi architektoniczne

71220000-6 Usługi projektowania architektonicznego

71250000-5 Usługi architektoniczne, inżynieryjne i pomiarowe

71320000-7 Usługi inżynieryjne w zakresie projektowania

Roboty budowlane

Działy robót:

45000000-7 Roboty budowlane

Grupy robót:

45200000-9 Roboty budowlane w zakresie wznoszenia kompletnych obiektów budowlanych lub ich części oraz roboty w zakresie inżynierii lądowej i wodnej

45300000-1 Roboty instalacyjne w budynkach

45400000-1 Roboty wykończeniowe w zakresie obiektów budowlanych

45500000-2 Wynajem maszyn oraz urządzeń wraz z obsługą operatorską do prowadzenia robót z zakresu budownictwa oraz inżynierii wodnej i lądowej

Klasy robót:

45210000-2 Roboty budowlane w zakresie budynków; wyrównywanie terenu podobne roboty specjalistyczne

45220000-5 Roboty inżynieryjne i budowlane

45230000-8 Roboty budowlane w zakresie budowy rurociągów, linii komunikacyjnych i elektroenergetycznych, autostrad, dróg, lotnisk i kolei

45310000-3 Roboty instalacyjne elektryczne

45320000-6 Roboty izolacyjne

45330000-9 Roboty instalacyjne wodno-kanalizacyjne i sanitarne

45350000-5 Instalacje mechaniczne

45450000-6 Roboty budowlane wykończeniowe pozostałe

Kategorie robót:

45212212-5 Roboty budowlane w zakresie basenów pływackich

45212290-5 Usługi napraw i konserwacji obiektów sportowych
45223000-6 Roboty budowlane w zakresie konstrukcji
45231000-5 Roboty budowlane w zakresie budowy rurociągów, linii komunikacyjnych i elektroenergetycznych, autostrad, dróg lotnisk i kolei, wyrównanie terenu
45431000-7 Roboty posadzkowe
45331000-6 Wentylacja

Pozostałe

Działy robót:

43000000-3 Maszyny górnicze, do pracy w kamieniołomach, sprzęt budowlany

Grupy robót:

43300000-6 Maszyny i sprzęt budowlany

Klasy robót:

43320000-2 Urządzenia budowlane

Kategorie robót:

43324100-1 Urządzenia do basenów kąpielowych

Adres inwestycji:

Ośrodek Sportu i Rekreacji w Gorlicach

38-300 Gorlice

Ul. Sportowa 2

Działki ewid. 1770/8, 1770/10

SPIS ZAWARTOŚCI:
SPIS TREŚCI

A. CZĘŚĆ OPISOWA.....	4
1. Informacje wstępne.....	4
1.1 Przedmiot inwestycji	4
1.2 Inwestor	4
1.3 Przedmiot opracowania	4
2. Ogólny opis przedmiotu zamówienia.....	4
2.1 Aktualne uwarunkowania wykonania przedmiotu zamówienia.....	5
2.2 Ogólne właściwości funkcjonalno użytkowe.....	6
3. Opis wymagań Zamawiającego w stosunku do przedmiotu zamówienia.....	6
3.1 Dokumentacja projektowa.....	6
3.2 Demontaż i utylizacja istniejącego zewnętrznego ślizgu zjeżdżalni wodnej, wanny hamownej z rynną przelewową oraz elementu startowego.....	7
3.3 Produkcja oraz montaż nowego ślizgu, wanny hamownej z rynną przelewową oraz elementu startowego.....	7
3.4 Renowacja konstrukcji wsporczej zjeżdżalni	
4. Warunki wykonania i odbioru robót budowlanych – wymogi ogólne	8
4.1 Wymagania ogólne	8
4.2 Wymagania dotyczące materiałów budowlanych oraz urządzeń	9
4.3 Wymagania dotyczące sprzętu, maszyn i urządzeń budowlanych.....	10
4.4 Wymagania dotyczące środków transportu.....	10
4.5 Wymagania dotyczące wykonania robót	11
4.6 Dokumentacja budowy.....	11
4.7 Odbiory.....	12
4.8 Stosowanie się do przepisów prawa	13
B. CZĘŚĆ INFORMACYJNA.....	14
5.1. Podstawa Opracowania.....	14
5.2. Normy.....	14
C. DODATKOWE WYTYCZNE.....	15
D. ZAŁĄCZNIK - DOKUMENTACJA FOTOGRAFICZNA ISTNIEJĄCEGO OBIEKTU I JEGO OTOCZENIA.....	16

A. CZĘŚĆ OPISOWA

1. Informacje wstępne

1.1. Przedmiot inwestycji

Przedmiotem inwestycji jest zaprojektowanie i wykonanie zewnętrznego fragmentu zjeżdżalni o długości 46,5 mb, na istniejących już podporach.

1.2. Inwestor

Inwestorem jest Miasto Gorlice, z siedzibą ul. Rynek 2, 38-300 Gorlice
Administratorem obiektu jest Ośrodek Sportu i Rekreacji w Golicach ul. Sportowa 9, 38-300 Gorlice

1.3. Przedmiot opracowania

Przedmiotem niniejszego opracowania jest program funkcjonalno - użytkowy dla wyżej wymienionej inwestycji.

2. Ogólny opis przedmiotu zamówienia

Zamówienie pn. „**Wymiana zewnętrznego odcinka zjeżdżalni przy Krytej Pływalni OSiR w Gorlicach**” – w systemie zaprojektuj i wybuduj obejmuje wykonanie kompletnej dokumentacji projektowej zgodnie z opisem przedmiotu zamówienia wraz z demontażem starego odcinka zewnętrznego zjeżdżalni, odcinka startowego oraz wanny hamowniczej z wykonaniem robót montażowych w pełnym zakresie, w tym uzyskanie niezbędnych decyzji, opinii i pozwoleń.

Zamówienie obejmuje:

- ✓ opracowanie inwentaryzacji stanu istniejącego;
- ✓ uzyskanie wszelkich niezbędnych do zaprojektowania robót budowlanych dokumentów oraz informacji;
- ✓ opracowanie kompletnego projektu budowlanego dla zjeżdżalni;
- ✓ uzyskanie niezbędnych pozwoleń i uzgodnień;
- ✓ uzyskanie niezbędnych uzgodnień z Inwestorem i zarządcą obiektu;
- ✓ opracowanie specyfikacji technicznych wykonania i odbioru robót budowlanych;
- ✓ realizację kompletnych robót budowlanych związanych z budową obiektów oraz towarzyszącej infrastruktury;
- ✓ wykonanie dokumentacji powykonawczej

Roboty powinny być zaprojektowane i wykonane zgodnie z obowiązującym prawem, normami, wymaganiami Zamawiającego, najnowszą praktyką inżynierską i najlepszą dostępną techniką. Należy przyjąć rozwiązania ekonomiczne pod kątem eksploatacji. Roboty powinny zostać wykonane kompleksowo uwzględniając prostą i niezawodną eksploatację przedmiotu zamówienia w długim okresie czasu.

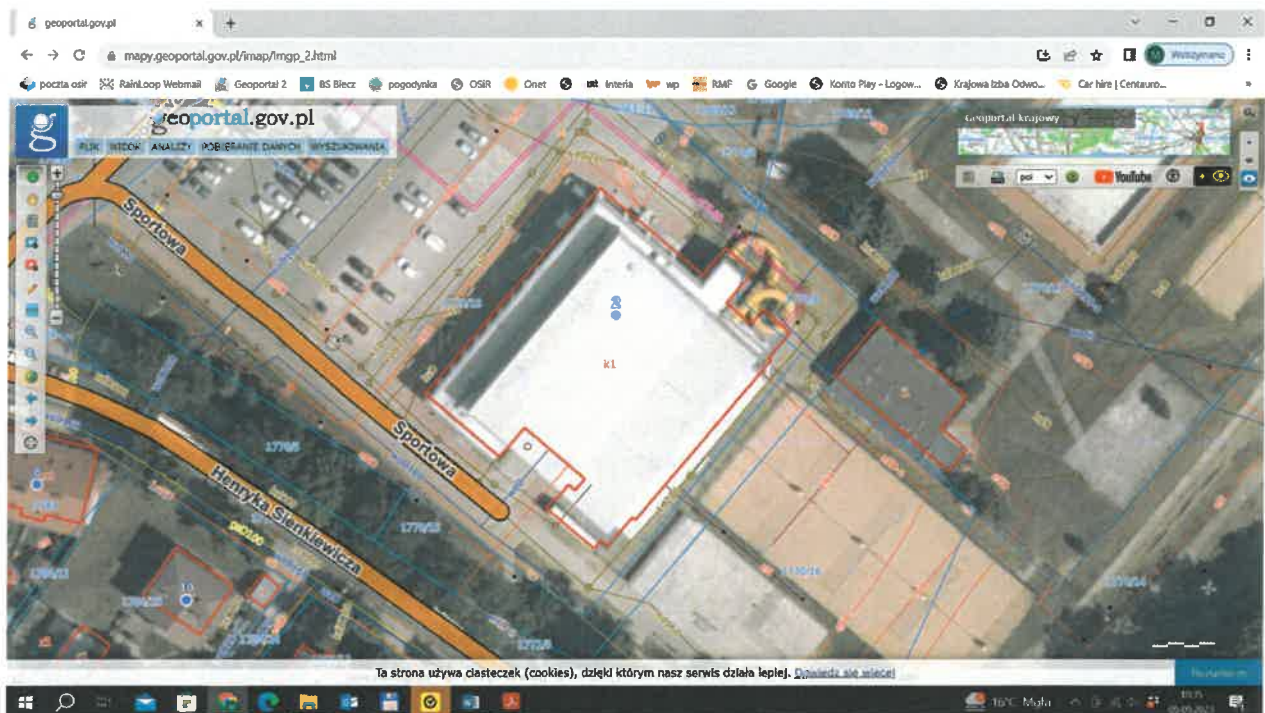
Przedmiot Zamówienia obejmuje kompleksową dostawę, wykonanie wszelkich prac projektowych oraz prac budowlanych w zakresie robót przygotowawczych, ziemnych, konstrukcyjnych, montażowych, technologicznych, ogólnobudowlanych, instalacyjnych oraz wykończeniowych, niezbędnych do zaprojektowania, wykonania i ukończenia inwestycji, uzyskania pozwolenia na użytkowanie (jeśli wymagane), zapewniając stworzenie obiektu w pełni funkcjonalnego i przygotowanego do eksploatacji.

W skład Przedmiotu Zamówienia wchodzi:

- Demontaż i utylizacja istniejącego zewnętrznego ślizgu zjeżdżalni wodnej,
- Demontaż i utylizacja wanny hamownej z rynną przelewową,
- Demontaż i utylizacja elementu startowego,
- Dostawa oraz montaż nowego zewnętrznego ślizgu zjeżdżalni wodnej,
- Dostawa oraz montaż nowej wanny hamownej z burtami oraz wykonanie rynny przelewowej,
- Dostawa oraz montaż nowego elementu startowego.

2.1. Aktualne uwarunkowania wykonania przedmiotu zamówienia

Modernizowana zjeżdżalnia znajduje się przy Krytej Pływalni w Gorlicach, przy ulicy Sportowej 2 na działkach ew.: 1770/8, 1770/10. Pływalnia wchodzi w skład kompleksu obiektów sportowych działających jako Ośrodek Sportu i Rekreacji w Gorlicach.



Zjeżdżalnia wodna ma długość 90mb (w całości) przy czym wymianie podlegać będzie jej zewnętrzny odcinek na długości 46,5 mb, wanna hamowna z burtami o wymiarach 2,74m x 6,15m, odcinek startowy 1,1 mb.

Konstrukcja wsporcza ślizgu, tzw. zawiesie wewnątrz i elementy wsporcze z kołyskami na zewnątrz, są w dobrym stanie technicznym. Na zjeżdżalnię prowadzą schody zabiegowe.

Wykonawca powinien w czasie trwania budowy zapewnić na terenie budowy w granicach przekazanych przez Zamawiającego należyty ład, porządek, przestrzeganie przepisów BHP, ochronę znajdujących się na terenie obiektów i sieci oraz urządzeń uzbrojenia terenu i utrzymywać je w należytych stanie technicznym, a po zakończeniu budowy uporządkować teren. W czasie prowadzenia prac basen nie będzie wyłączony z użytkowania.

2.2. Ogólne właściwości funkcjonalno-użytkowe

Głównymi składnikami przedmiotowej inwestycji będzie wymiana zewnętrznego odcinka zjeżdżalni wodnej, wanny hamownej z burtami i rynną przelewową oraz odcinka startowego. Wszystkie elementy wraz ze związanymi z nimi urządzeniami i wyposażeniem należy zaprojektować i zbudować w sposób zapewniający spełnienie wymagań dotyczących bezpieczeństwa oraz ochrony środowiska, a także zgodnie z obowiązującymi przepisami i normami.

Całość inwestycji swoim zakresem obejmuje wykonanie dokumentacji technicznej, uzyskanie pozwolenia na budowę/zgłoszenia budowy (jeśli wymagane), wykonanie robót zgodnie z opracowaną dokumentacją oraz uzyskanie pozwolenia na użytkowanie (jeśli wymagane).

Wykonawca zobowiązany jest do zrealizowania robót budowlanych w zakresie i ilościach:

- Demontaż i utylizacja istniejącego zewnętrznego ślizgu zjeżdżalni wodnej – 1 kpl. – 46,5 mb
- Demontaż i utylizacja wanny hamownej z rynną przelewową – 1 szt.
- Demontaż i utylizacja elementu startowego – 1 szt.
- Dostawa oraz montaż nowego zewnętrznego ślizgu zjeżdżalni wodnej – 1 kpl.
- Dostawa oraz montaż nowej wanny hamownej z burtami oraz rynną przelewową – 1 szt
- Dostawa oraz montaż nowego elementu startowego – 1 szt.

3. Opis wymagań Zamawiającego w stosunku do przedmiotu zamówienia

3.1. Dokumentacja Projektowa

Dokumentację projektową wykonać zgodnie z wymaganiami Zamawiającego dla przedmiotowego zamówienia, zawartymi w Programie Funkcjonalno-Użytkowym, a także pozostałymi dokumentami Zamawiającego, Umową i obowiązującymi przepisami ustawy z dnia 7 lipca 1994 r. Prawo budowlane z późn. zm., a także zgodną z wszelkimi aktami prawnymi właściwymi w przedmiocie zamówienia, z przepisami techniczno-budowlanymi, obowiązującymi normami, wytycznymi oraz zasadami wiedzy technicznej.

Dokumentacja projektowa winna być opracowana przez uprawnionych inżynierów i projektantów. W ramach wykonania dokumentacji projektowej należy między innymi:

- wykonać mapę do celów projektowych (jeśli wymagane)
- wykonać koncepcję architektoniczną i przedłożyć ją do akceptacji Zamawiającemu
- wykonać projekt budowlany sporządzony na podstawie obowiązujących norm i przepisów (jeśli wymagane)
- uzyskać w imieniu Zamawiającego wszelkie niezbędne warunki, zgody oraz uzgodnienia branżowe, w tym rzeczoznawcy p.poż. i sanepid (jeśli wymagane)
- uzyskać w imieniu i na rzecz Zamawiającego prawomocną decyzję o pozwoleniu na budowę (jeśli będzie wymagane)
- wykonać projekty wykonawcze sporządzone na podstawie obowiązujących norm i przepisów w tym m.in. zawierające:
 - architekturę
 - konstrukcje
 - instalacje wod.-kan.
 - instalacje elektryczne, automatyki, sterowania
- wykonać kosztorysy i przedmiary

Przed złożeniem dokumentacji projektowej do odpowiedniego organu administracyjnego celem otrzymania decyzji o pozwoleniu na budowę należy przedłożyć Zamawiającemu dokumentację projektową celem jej akceptacji.

Kosztorysy i przedmiary robót należy sporządzić na podstawie obowiązujących norm i przepisów oraz z uwzględnieniem wymagań aktualnego Rozporządzenia Ministra w sprawie szczegółowego

zakresu i formy dokumentacji projektowej, specyfikacji technicznych wykonania i odbioru robót budowlanych oraz programu-użytkowego.

Całą dokumentację należy wykonać i przekazać Zamawiającemu zarówno w wersji papierowej jak i elektronicznej, w formacie umożliwiającym wykonywanie dalszych kopii i edycję.

Dokumentację w wersji papierowej należy przekazać w następujących ilościach:

1. Projekt budowlany - 4 egzemplarze (jeśli wymagane)
2. Projekty wykonawcze - 4 egzemplarze
3. Kosztorysy i przedmiary robót - 2 egzemplarze
4. Specyfikacje techniczne wykonania i odbioru robót - 2 egzemplarze

Dokumentację należy przekazać również w wersji elektronicznej na nośniku cyfrowym - 1 egzemplarz.

3.2. Demontaż i utylizacja istniejącego zewnętrznego ślizgu zjeżdżalni wodnej, wanny hamownej z rynną przelewową oraz elementu startowego

Wymieniany zewnętrzny ślizg ma długość ok. 46,5 mb; wanna hamowna z burtami oraz rynną przelewową ma wymiary 2,74m x 6,15m; element startowy ma wymiary 1,1 m. Wszystkie elementy należy rozkręcić, ściągnąć z istniejącej konstrukcji czy miejsca posadowienia i wywieść do utylizacji.

W ramach ww. prac należy również zdemontować i zutylizować element startowy, niezbędne będzie jego odłączenie od instalacji zasilającej zjeżdżalnię w wodę w taki sposób, aby można było podłączyć nowy element startowy.

Należy dokonać inwentaryzacji przed zaprojektowaniem wymiany!

3.3. Produkcja oraz montaż nowego ślizgu, wanny hamownej z rynną przelewową oraz elementu startowego

W ramach nn. inwestycji należy dostarczyć nowy ślizg zjeżdżalni wodnej, ślizg należy zamontować na obecnej konstrukcji wsporczej, należy go tak wykonać, aby nie było konieczności wymiany, przeróbki konstrukcji wsporczej zjeżdżalni. Wymaga się aby średnica ślizgu wynosiła 1000mm. Ślizg zamknięty/pełny w kształcie koła. Wymaga się aby elementy ślizgu nie posiadały kołnierza, ani szwu wzdłużnego – nie dopuszczalne jest łączenie wzdłużne elementów. Zjeżdżalnię należy wykonać z laminatu poliestrowo – szklanego, koloru pełnego. Wierzchnie warstwy ślizgu należy wykonać z żelkotów IZO-NPG, dodatkowo zjeżdżalnię powinny posiadać tzw. bariercoat wykonaną żywic winyloestrowych. Elementy ślizgu powinny spełniać wymagania wytrzymałościowe oraz wymagania bezpieczeństwa określone w normie PN-EN 1069-1: 2017E.

Laminat, z którego wykonane są ślizgi winien posiadać atest PZH na kontakt z wodą pitną.

Ślizg zjeżdżalni powinien zostać wyposażony w elementy przezierne w postaci okręgów o średnicy 20cm. Rozstaw naświetleń nie może być mniejszy niż 3 m. Układ należy rozplanować w sposób pozwalający na zamontowanie w późniejszym etapie dotykowej gry multimedialnej.

Wanna hamowna powinna stanowić integralną część zjeżdżalni. Należy ją wpasować w miejsce, w którym znajduje się istniejąca wanna. Spust wody w odpowiednio profilowanym dnie wanny (zastosowane spadki w kierunku otworu odpływowego). Wanna ma być wyposażona w zintegrowaną rynną przelewową. Przed montażem wanny hamownej należy przygotować miejsce montażu, tj. wykonać odpowiednie spadki płyty stropowej, wykonać izolację oraz odwodnienie płyty. W przypadku zamiany rodzaju wanny hamownej należy mieć na uwadze konieczność przeróbki ostatnich elementów ślizgu oraz końcowych podpór.

Należy przy tym zwrócić szczególną uwagę na poprawne wykonanie wpustów odwodniających oraz wykonania izolacji przeciwwodnej. Sposób wykonania izolacji, połączenia izolacji z wanną hamowną należy przedstawić Zamawiającemu do akceptacji. Wannę hamowną należy wyposażać w dodatkowe burty przeciwozbryzgowo. Burty wykonać na całej długości wanny hamownej

patrzac od prawej strony wylotu rury oraz na krótszej krawędzi naprzeciwko wlotu do wanny hamownej. Wannę hamowną wykonać w technologii zgodnej z technologią ślizgu, z tym że wymaga się, wykonania dwóch warstw barriercoat.

Do wykonania zamówienia Wykonawca zatrudni osoby posiadające odpowiednie kwalifikacje do projektowania i kierowania robotami budowlanymi, w specjalnościach zgodnych z przedmiotem zamówienia.

3.4. Renowacja konstrukcji wsporczej zjeżdżalni.

Konstrukcja wsporcza zjeżdżalni jest w dobrym stanie, powłoka malarska bez ubytków. Zakłada się renowację elementów uszkodzonych podczas demontażu ślizgu w tym w szczególności tzw. „kołysek”. Podczas demontażu elementów ślizgu, szczególnie w miejscu połączeń śrubowych może nastąpić odspojenie(odpryski) powłoki malarskiej (dotyczy głównie kołysek). Zakłada się ponowne malowanie kołysek po uprzednim ich piaskowaniu. Pozostałą część konstrukcji należy pomalować punktowo w miejscach, w których podczas demontażu zostanie uszkodzona powłoka malarska. W tym celu należy miejsce malowania oczyścić i przygotować zgodnie z zaleceniami producenta farby. Kolor farby należy dobrać do istniejącego koloru konstrukcji wsporczej. Wszystkie odkręcone podczas demontażu śruby należy wymienić na nowe o odpowiednich parametrach.

4. Warunki wykonania i odbioru robót budowlanych – wymogi ogólne

4.1. Wymagania ogólne

1. Wykonawca wykona prace z materiałów własnych, zgodnie z opracowaną przez siebie dokumentacją projektową, zasadami wiedzy technicznej i obowiązującymi przepisami prawa, warunkami pozwolenia na budowę innymi regulacjami wynikającymi z Prawa budowlanego, Specyfikacją Warunków Zamówienia, Programem funkcjonalno-użytkowym, STWiOR, umową oraz koncepcją architektoniczną Wykonawcy przedstawioną do zatwierdzenia Zamawiającemu przed rozpoczęciem prac projektowych.
2. Wykonawca zakupi i dostarczy materiały, konstrukcje i urządzenia niezbędne do wykonania obiektu, oraz wykona wszystkie towarzyszące roboty, prace i czynności niezbędne do wykonania obiektu i uzyskania pozwolenia na jego użytkowanie.
3. Koszty związane z wymaganiami ogólnymi zawarte będą w cenie ofertowej i nie będą podlegać odrębnej zapłacie.
4. Wykonawca zapewni prowadzenie dokumentacji budowy w sposób zgodny z obowiązującymi przepisami Prawa budowlanego.
5. Wykonawca zorganizuje i zapewni kierowanie budową w sposób zgodny z opracowaną przez siebie dokumentacją projektową, PFU, STWiOR, umową, złożoną ofertą i obowiązującymi przepisami.
6. Wykonawca jest zobowiązany do zapewnienia w ramach wynagrodzenia ryczałtowego wszelkich mediów i środków niezbędnych do uzyskania pozwolenia na użytkowanie.
7. Wykonawca na własny koszt zabezpieczy obsługę geodezyjną i geologiczną w pełnym zakresie, niezbędną do realizacji niniejszej inwestycji.
8. Wykonawca zorganizuje dla własnych potrzeb zaplecze socjalno-techniczne i doprowadzi instalacje niezbędne do jego funkcjonowania oraz wyposaży w odpowiednie obiekty drogi montażowe.
9. Wykonawca zapewni utrzymanie ładu i porządku na terenie prowadzonych prac, a po zakończeniu robót usunięcie poza teren budowy wszelkich maszyn, urządzeń i materiałów, a także tymczasowego zaplecza oraz pozostawienie całego terenu budowy i robót oraz terenów przyległych w stanie uporządkowanym.

10. Wykonawca zapewni ochronę mienia znajdującego się na terenie budowy w terminie od daty przejścia terenu budowy do daty przekazania obiektu do użytkowania.
11. Wykonawca zabezpieczy budowę przed dostępem osób trzecich, w tym również zapewni odpowiednie tablice ostrzegawcze, informacyjne, znaki drogowe.
12. Koszty związane z organizacją robót budowlanych zawarte będą w cenie ofertowej i nie będą podlegać odrębnej zapłacie.
13. Wykonawca zobowiązany jest do uczestniczenia w przeglądach gwarancyjnych oraz w przeglądzie pogwarancyjnym.

4.2. Wymagania dotyczące materiałów budowlanych oraz urządzeń

1. Wszelkie wyroby i materiały budowlane oraz urządzenia zastosowane przez Wykonawcę przy realizacji inwestycji, powinny odpowiadać, co do jakości wymogom dla wyrobów dopuszczonych do obrotu i stosowania w budownictwie zgodnie z przepisami prawa budowlanego, a w szczególności zgodnie z art. 10 ustawy Prawo budowlane, jak i wymaganiom dokumentacji projektowej i warunków PFU oraz umowy.
2. Atesty i certyfikaty jakości materiałów i urządzeń. Inspektor nadzoru inwestorskiego lub inny umocowany przedstawiciel Zamawiającego może dopuścić do użycia materiały posiadające atest producenta wybranego przez wykonawcę, stwierdzający ich pełną zgodność z warunkami podanymi w dokumentacji projektowej, PFU i umowie. Produkty przemysłowe będą posiadać atesty wydane przez producenta wybranego przez Wykonawcę, poparte w razie potrzeby wynikami wykonanych przez niego badań. Kopie wyników tych badań będą dostarczone przez wykonawcę Inspektorowi nadzoru inwestorskiego lub innemu umocowanemu przedstawicielowi Zamawiającego. Materiały posiadające atest, a urządzenia – ważne legitymacje mogą być badane w dowolnym czasie. Jeżeli zostanie stwierdzona niezgodność ich właściwości to takie materiały i/lub urządzenia zostaną odrzucone.
3. Wykonawca zobowiązany jest przed wbudowaniem materiałów, uzyskać od Inspektora nadzoru inwestorskiego lub innego umocowanego przedstawiciela Zamawiającego zatwierdzenie zastosowania tych materiałów przedkładając na wniosek próbki, a co najmniej dokumenty wymagane ustawą Prawo budowlane, PFU i umową.
4. Wykonawca zapewni odpowiednie oprzyrządowanie, potencjał ludzki oraz wymagane materiały do zbadania, na żądanie Inspektora nadzoru inwestorskiego lub innego umocowanego przedstawiciela Zamawiającego, jakości wbudowanych materiałów i wykonanych robót, a także do sprawdzenia ilości zużytych materiałów.
5. Źródła uzyskania materiałów: co najmniej dwa tygodnie przed zaplanowanym wykorzystaniem jakichkolwiek materiałów i urządzeń przeznaczonych do robót wykonawca przedstawi szczegółowe informacje dotyczące proponowanego źródła wytwarzania, zamawiania lub wydobywania tych materiałów i odpowiednie atesty, aprobaty, dopuszczenia oraz świadectwa badań laboratoryjnych oraz na żądanie próbki do zatwierdzenia przez Inspektora nadzoru inwestorskiego lub innego umocowanego przedstawiciela Zamawiającego. Zatwierdzenia pewnych materiałów z danego źródła nie oznacza automatycznie, że wszystkie materiały z danego źródła uzyskują zatwierdzenie. Wykonawca zobowiązany jest do udokumentowania, że materiały uzyskane z dopuszczonego źródła w sposób ciągły spełniają wymagania PFU i umowy w czasie postępu robót. Wykonawca ponosi odpowiedzialność za spełnienie wymagań ilościowych i jakościowych materiałów z jakichkolwiek źródeł. Wykonawca poniesie wszystkie koszty, a w tym: opłaty, wynagrodzenia i jakiegokolwiek inne koszty związane z dostarczeniem, przechowywaniem i montażem materiałów i urządzeń do robót.
6. Wszystkie odpowiednie materiały pozyskane z wykopów na terenie budowy lub z innych miejsc wskazanych w dokumentach umowy będą wykorzystane do robót lub odwiezione na odkład odpowiednio do wymagań umowy lub wskazań Inspektora nadzoru inwestorskiego lub innego umocowanego przedstawiciela Zamawiającego.

7. Materiały nieodpowiadające wymaganiom zostaną przez wykonawcę wywiezione z terenu budowy.
8. Przechowywanie i składowanie materiałów. Wykonawca zapewni, aby tymczasowo składane materiały, do czasu, gdy będą one potrzebne do robót, były zabezpieczone przed zanieczyszczeniem, zachowały swoją jakość i właściwość do robót i były dostępne do kontroli przez Inspektora nadzoru inwestorskiego lub innego umocowanego przedstawiciela Zamawiającego. Miejsca czasowego składowania będą zlokalizowane w obrębie terenu budowy zgodnie z projektem zagospodarowania terenu budowy i organizacji robót.
9. Materiały i urządzenia użyte do wykonania umowy powinny odpowiadać, co do jakości wymogom wyrobów dopuszczonych do obrotu i stosowania w budownictwie określonych w ustawie z dnia 7 lipca 1994 r. Prawo budowlane, ustawie z dnia 16 kwietnia 2004 r. o wyrobach budowlanych oraz wymaganiom specyfikacji technicznych, wykonania i odbioru robót i SWZ.
10. Zamawiający dopuszcza stosowanie materiałów, wyrobów i urządzeń równoważnych – jeżeli w dokumentacji podana jest nazwa handlowa, to należy to traktować przykładowo jako opis parametrów jakie powinien spełniać dany materiał, wyrób lub urządzenie.
11. W przypadku zastosowania materiałów, urządzeń, wyrobów równoważnych, Wykonawca przed ich dostarczeniem i zabudową przedłoży Inspektorowi Nadzoru dokumenty potwierdzające, że oferowany materiał, urządzenie, wyrób spełnia wymagania podane w dokumentacji projektowej. Wbudowanie materiału, wyrobu lub urządzenia równoważnego wymaga każdorazowo pisemnej akceptacji Inspektora Nadzoru lub innego umocowanego przedstawiciela Zamawiającego.
12. Jeśli w dokumentacji zostałyby wskazany znak towarowy (marka), producent, dostawca, patent, pochodzenie, źródło lub szczególny proces, który charakteryzuje produkty lub usługi dostarczone przez konkretnego Wykonawcę lub nastąpiło wskazanie norm, europejskich ocen technicznych, wspólnych specyfikacji technicznych lub innych odniesień, o których mowa w art. 101 ust. 1 pkt. 2 i 3 Ustawy Pzp, Zamawiający zgodnie z art. 99 ust. 4 i 5 ustawy dopuszcza złożenie oferty równoważnej lub zgodnie z art. 101 ust. 3 ustawy zaoferowanie rozwiązań „równoważnych” w stosunku do wskazanych w dokumentacji pod warunkiem, że zapewnią uzyskanie parametrów technicznych nie gorszych od założonych w dokumentacji.
13. Koszty związane z wymaganiami dotyczącymi właściwości wyrobów i materiałów budowlanych oraz urządzeń zawarte będą w cenie ofertowej i nie będą podlegać odrębnej zapłacie.

4.3. Wymagania dotyczące sprzętu, maszyn i urządzeń budowlanych

1. Wykonawca jest zobowiązany do używania jedynie takiego sprzętu, który nie spowoduje niekorzystnego wpływu na jakość wykonywanych robót.
2. Sprzęt będący własnością wykonawcy bądź wynajęty do wykonania robót ma być utrzymywany w dobrym stanie i gotowości do pracy. Będzie on zgodny z normami ochrony środowiska i przepisami dotyczącymi jego użytkowania. Wykonawca dostarczy Inspektorowi nadzoru inwestorskiego lub innemu umocowanemu przedstawicielowi Zamawiającego kopie dokumentów potwierdzających dopuszczenie sprzętu do użytkowania, tam gdzie jest to wymagane przepisami.
3. Koszty związane z wymaganiami dotyczącymi sprzętu, maszyn zawarte będą w cenie ofertowej i nie będą podlegać odrębnej zapłacie.

4.4. Wymagania dotyczące środków transportu

1. Wykonawca jest zobowiązany do stosowania jedynie takich środków transportu, które nie wpłyną niekorzystnie na jakość wykonywanych robót i przewożonych materiałów.

2. Środki transportu nie odpowiadające warunkom dopuszczalnych obciążeń na osie mogą być użyte przez wykonawcę pod warunkiem przywrócenia do stanu pierwotnego użytkowanych odcinków dróg publicznych na koszt wykonawcy.
3. Wykonawca będzie usuwać na bieżąco, na własny koszt, wszelkie zanieczyszczenia spowodowane jego pojazdami na drogach publicznych oraz dojazdach do terenu budowy.
4. Koszty związane z wymaganiami dotyczącymi środków transportu zawarte będą w cenie ofertowej i nie będą podlegać odrębnej zapłacie.

4.5. Wymagania dotyczące wykonania robót

1. Wszystkie wykonane roboty będą zgodne z opracowaną przez wykonawcę dokumentacją projektową, PFU, STWiOR, umową i z innymi przepisami obowiązującymi. W przypadku zaistnienia rozbieżności wykonawca nie może wykorzystywać błędów lub opuszczeń w dokumentacji, PFU lub umowie, a o ich wykryciu winien natychmiast powiadomić Inspektora nadzoru inwestorskiego lub innego umocowanego przedstawiciela Zamawiającego pracownika.
2. Przy wykonywaniu robót należy uwzględniać instrukcje producentów materiałów wybranych przez Wykonawcę oraz przepisy związane. W przypadku istnienia norm, atestów, certyfikatów, instrukcji, aprobat technicznych, świadectw dopuszczenia nie wyszczególnionych w dokumentacji projektowej, PFU i umowie, a obowiązujących, wykonawca ma również obowiązek stosowania się do nich.
3. Decyzje Inspektora nadzoru inwestorskiego lub innego umocowanego przedstawiciela Zamawiającego dotyczące akceptacji lub odrzucenia materiałów i elementów robót będą oparte na wymaganiach sformułowanych w umowie, Programie funkcjonalno-użytkowym i dokumentacji projektowej.
4. Koszty związane z wymaganiami dotyczącymi wykonania robót zawarte będą w cenie ofertowej i nie będą podlegać odrębnej zapłacie.

4.6. Dokumentacja budowy

1. Dziennik budowy. Odpowiedzialność za prowadzenie dziennika budowy zgodnie z obowiązującymi przepisami prawa spoczywa na Wykonawcy i Kierowniku budowy. Zapisy w Dzienniku budowy będą wykonywane na bieżąco i będą dotyczyć przebiegu robót, technicznej strony budowy. Każdy zapis w Dzienniku Budowy będzie opatrzony datą jego dokonania, podpisem osoby, która dokonała zapisu, z podaniem jego imienia i nazwiska oraz stanowiska służbowego.. Załączone do Dziennika Budowy protokoły i inne dokumenty będą oznaczone kolejnym numerem załącznika i opatrzone datą i podpisem wykonawcy (osób pełniących samodzielne funkcje techniczne na budowie).

Do Dziennika Budowy należy wpisywać w szczególności:

- datę przekazania wykonawcy terenu budowy,
- uzgodnienia dokonane przez Inspektora nadzoru inwestorskiego,
- terminy rozpoczęcia i zakończenia poszczególnych elementów robót,
- przebieg robót,
- okres i przyczyny przerw w robotach,
- uwagi i polecenia Inspektora nadzoru inwestorskiego,
- daty zarządzenia wstrzymania robót, z podaniem powodu,
- zgłoszenia i daty odbioru robót zanikających, ulegających zakryciu, częściowych i końcowych odbiorów robót,
- wyjaśnienia, uwagi i propozycje wykonawcy,
- dane dotyczące czynności geodezyjnych (pomiarowych) dokonywanych przed i w trakcie wykonywania robót,
- dane dotyczące sposobu wykonywania zabezpieczenia robót,

- decyzje Inspektora nadzoru inwestorskiego,
 - uwagi, wnioski i zastrzeżenia projektanta w ramach sprawowania nadzoru autorskiego.
1. Pozostałe dokumenty budowy to w szczególności:
 - pozwolenie na budowę / zgłoszenie robót nie wymagających pozwolenia na budowę (jeśli dotyczy)
 - protokoły przekazania terenu budowy,
 - atesty, certyfikaty itp.,
 - umowy cywilno-prawne z osobami trzecimi i inne umowy cywilno-prawne,
 - protokoły odbioru robót,
 - protokoły z narad i ustaleń,
 - korespondencja budowy.

4.7. Odbiory

1. Odbiorom podlegają zgłoszone Inspektorowi nadzoru inwestorskiego lub innemu umocowanemu przedstawicielowi Zamawiającego zakończone etapy prac, robót i czynności, roboty zanikające i ulegające zakryciu, a także odbiór końcowy.
2. Wykonawca jest zobowiązany do informowania Inspektora nadzoru inwestorskiego nie później niż na 3 dni przed zdarzeniem (zaniknięcie, zakrycie) o terminach zakrycia robót ulegających zakryciu, oraz o terminach zaniknięcia robót zanikających. Jeżeli Wykonawca nie poinformował o tych faktach Inspektora nadzoru inwestorskiego zobowiązany jest odkryć roboty lub wykonać odpowiednie odkrywki niezbędne do zbadania robót, a następnie przywrócić roboty do stanu poprzedniego, na swój koszt, chyba że w uzasadnionych przypadkach Inspektor nadzoru inwestorskiego polecił lub dopuścił wykonanie dokumentacji fotograficznej lub badań robót zanikających lub ulegających zakryciu.
3. Gotowość do odbiorów kolejnych etapów prac, robót i czynności określonych w tabeli elementów rozliczeniowych oraz robót zanikających i ulegających zakryciu Kierownik Budowy zgłasza Inspektorowi nadzoru inwestorskiego wpisem do Dziennika Budowy. Inspektor nadzoru inwestorskiego ma obowiązek przystąpić do odbioru częściowego w terminie 7 dni, końcowego 14 dni, a w przypadku robót zanikających i ulegających zakryciu w ciągu 3 dni od daty dokonania wpisu do Dziennika Budowy, a w przypadku odbioru końcowego również poinformowania Zamawiającego.
4. Z czynności odbioru kolejnych etapów prac, robót, czynności, a także z czynności odbioru robót zanikających i ulegających zakryciu sporządza się protokoły, zawierające opis przebiegu czynności danego odbioru oraz wszelkie ustalenia poczynione w jego toku. Protokół odbioru podpisany przez strony, Inspektor nadzoru inwestorskiego doręcza Kierownikowi Budowy w dniu zakończenia czynności odbioru.
5. W przypadku stwierdzenia przy odbiorze prac, robót, czynności, a także z czynności odbioru robót zanikających i ulegających zakryciu wad, tj. braków w wykonanych pracach, robotach, czynnościach, dokumentacji ich dotyczącej lub innego rodzaju usterek lub uchybień w stosunku do ich zamierzonego na dzień odbioru stanu Inspektor nadzoru inwestorskiego ma prawo odmówić odbioru i wyznaczyć termin do usunięcia tych wad.
6. Odbiór końcowy ma na celu przekazanie Zamawiającemu ustalonego przedmiotu umowy do eksploatacji po sprawdzeniu jego należytego wykonania i przeprowadzeniu przewidzianych w przepisach badań, prób technicznych, rozruchów instalacyjnych i innych. Gotowość do odbioru końcowego wykonawca zgłosi Zamawiającemu w formie pisemnej oraz wpisem do Dziennika Budowy poprzez Kierownika Budowy, a także udostępni Zamawiającemu całość wymaganej prawem dokumentacji powykonawczej.
7. Najpóźniej w dniu podpisania protokołu końcowego robót wykonawca przekaze Zamawiającemu całość wymaganej przepisami prawa dokumentacji powykonawczej.

8. Zamawiający wyznaczy termin i rozpocznie odbiór końcowy w ciągu 7 dni od daty zawiadomienia go o zgłoszeniu przez wykonawcę gotowości do odbioru końcowego i osiągnięcia gotowości do odbioru, zawiadamiając o tym wykonawcę na piśmie.
9. Z czynności odbioru końcowego, sporządzane są protokoły, zawierające opis przebiegu czynności danego odbioru oraz wszelkie ustalenia poczynione w jego toku. Protokół odbioru podpisany przez strony, Zamawiający doręcza Wykonawcy w dniu zakończenia czynności odbioru. W przypadku odbioru bezusterkowego (bez stwierdzenia wad) dzień ten stanowi datę odbioru.
10. Zamawiający ma prawo odmówić odbioru, jeżeli w toku czynności odbioru zostanie stwierdzone, że przedmiot odbioru posiada wady, tj. nie osiągnięto gotowości do odbioru z powodu nie zakończenia robót, prac lub czynności, lub nie zostały właściwie wykonane roboty, prace lub czynności lub nie zostały przeprowadzone wszystkie sprawdzenia, próby, czy też niezbędne rozruchy technologiczne lub, gdy wykonawca nie przedstawił wymaganych prawem i niezbędnych dokonania odbioru dokumentów powykonawczych lub przedmiot odbioru posiada inne usterki, uchybienia w stosunku do zamierzonego stanu. Wykonawca zobowiązany jest do zawiadomienia na piśmie Zamawiającego o usunięciu wad oraz do żądania wyznaczenia terminu odbioru zakwestionowanych uprzednio robót jako wadliwych.
11. Zamawiający wyznaczy datę gwarancyjnego odbioru robót przed upływem terminu gwarancji, oraz datę odbioru robót przed upływem okresu rękojmi. Zamawiający powiadomi o tych terminach wykonawcę w formie pisemnej. Przy odbiorach tych stosowane będą zasady, jak dla odbioru końcowego.
12. Dokumenty do odbioru robót. Do odbioru końcowego wykonawca jest zobowiązany przygotować co najmniej następujące dokumenty:
 - a. dokumentację projektową z ewentualnie naniesionymi zmianami - jeżeli wystąpią,
 - b. uwagi i zalecenia Inspektora nadzoru inwestorskiego, Zamawiającego lub jego umocowanych przedstawicieli, zwłaszcza przy odbiorze robót znikających i ulegających zakryciu i udokumentowanie wykonania jego zaleceń, recepty i ustalenia technologiczne,
 - c. dziennik budowy,
 - d. protokoły rozruchów, sprawdzeń, uruchomień itp.,
 - e. atesty jakościowe wbudowanych materiałów i urządzeń,
 - f. instrukcje obsługi i użytkowania wszelkich urządzeń wyposażenia technologicznego obiektów, w tym regulaminy korzystania z obiektów,
 - g. sprawozdanie techniczne, w tym zakres i lokalizacje robót podlegających odbiorowi,
 - h. uwagi dotyczące warunków realizacji robót, daty rozpoczęcia i zakończenia robót,
 - i. protokoły sporządzonych na etapie realizacji zadania,
 - j. odbiory dokonane przez Straż Pożarną i Sanepid – jeżeli dotyczy
 - k. ostateczne pozwolenie na użytkowanie – jeżeli dotyczy

4.8. Stosowanie się do przepisów prawa

1. Prawem umowy będzie prawo polskie. Wykonawca zobowiązany jest znać wszystkie przepisy powszechnie obowiązującego, lokalne oraz inne przepisy i wytyczne, które są w jakikolwiek sposób związane z robotami i będzie w pełni odpowiedzialny za przestrzeganie tych praw, przepisów i wytycznych podczas prowadzenia robót.
2. Wykonawca będzie przestrzegać praw patentowych i będzie w pełni odpowiedzialny za wypełnienie wszelkich wymagań prawnych odnośnie wykorzystania opatentowanych urządzeń lub metod i w sposób ciągły będzie informować Zamawiającego o swoich działaniach, przedstawiając odnośne dokumenty.
3. Wykonawca podczas prowadzenia prac będzie stosował się:
 - a. do zasad bezpieczeństwa i higieny pracy
 - b. do zasad ochrony własności publicznej i prywatnej
 - c. do zasad ochrony przeciwpożarowej
 - d. do zasad ochrony środowiska

Koszty związane z powyższym w czasie wykonywania robót zawarte będą w cenie ofertowej i nie będą podlegać odrębnej zapłacie.

B. Część Informacyjna

5.1. Podstawa opracowania

- ✓ Ustawa z dnia 07.07.1994r.-Prawo budowlane (Dz. U. z 2022 r. poz. 88 ze zm.);
- ✓ Rozporządzenie Ministra Infrastruktury z dnia 3.07.2003r. w sprawie szczegółowego zakresu i formy projektu budowlanego (Dz.U. z 2003r. Nr 120, poz. 1133);
- ✓ Rozporządzenie Ministra Gospodarki Przestrzennej i Budownictwa w sprawie rodzajów i zakresu opracowań geodezyjno-kartograficznych oraz czynności geodezyjnych obowiązujących w budownictwie (Dz.U. 1995r. Nr 25, poz. 133);
- ✓ Rozporządzenie Ministra Spraw Wewnętrznych i Administracji z dnia 24.09.1998r. w sprawie ustalania geotechnicznych warunków posadowienia obiektów budowlanych (Dz.U. z 1998r. Nr 126, poz. 83);
- ✓ Rozporządzenie Ministra Infrastruktury z dnia 23.06.2003r. w sprawie informacji dotyczącej bezpieczeństwa i ochrony zdrowia oraz planu bezpieczeństwa i ochrony zdrowia (Dz. U. 2003r. Nr 120, poz. 1126 z późn. zm.);
- ✓ Rozporządzenie Ministra Infrastruktury z dnia 23.06.2003r. w sprawie wzorów: wniosku o pozwolenie na budowę, oświadczenia o posiadanym prawie do dysponowania nieruchomością na cele budowlane i decyzji o pozwoleniu na budowę (Dz. U. z 2003r. Nr 120, poz. 1127 z późn. zm.);
- ✓ Ustawa z dnia 27.04.2001r. - Prawo ochrony środowiska (Dz.U. z 2021 r. poz. 1973 ze zm.);
- ✓ Ustawa z dnia 20.07.2017r. - Prawo wodne (Dz.U. z 2021r. poz. 2233 ze zm.);
- ✓ Ustawa z dnia 21.03.1985r. o drogach publicznych. (tekst jednolity Dz. U. z 2021 r. poz. 1376 ze zm.);
- ✓ Ustawa z dnia 27.07.2001r o wprowadzeniu ustawy –Prawo ochrony środowiska ustawy o odpadach oraz zmianie niektórych ustaw (Dz.U. z 2001r. poz. 1085 ze zm.);
- ✓ Rozporządzenie Ministra Infrastruktury z 12.04.2002 r. w sprawie warunków technicznych, jakim powinny odpowiadać budynki i ich usytuowanie (Dz.U. 2002 poz. 75 ze zm.);
- ✓ Inne posiadane informacje i dokumenty niezbędne do zaprojektowania robót budowlanych.

5.2. Normy

- ✓ PN-B02852 Ochrona przeciwpożarowa budynków. Obliczanie gęstości obciążenia ogniowego i wyznaczenie względnego czasu trwania pożaru PN-90/B-02851 Ochrona przeciwpożarowa w budownictwie. Metody badania odporności ogniowej elementów budynków
- ✓ PN-92/E-05009/56 Instalacje elektryczne w obiektach budowlanych.
- ✓ PN-92/N-01256/02. Znaki bezpieczeństwa. Ewakuacja,
- ✓ PN SEP-E-004:2014/A1:2019-05 Elektroenergetyczne i sygnalizacyjne linie kablowe. Projektowanie i budowa
- ✓ PN-HD 60364-1:2010. Instalacje elektryczne niskiego napięcia -- Część 1: Wymagania podstawowe, ustalanie ogólnych charakterystyk, definicje
- ✓ PN-EN 12201 Systemy przewodów rurowych z tworzyw sztucznych do przesyłania wody oraz do ciśnieniowej kanalizacji deszczowej i sanitarnej - Polietylen (PE). Część 1-5.
- ✓ PN-EN 1990:2004: Podstawy projektowania konstrukcji.
- ✓ PN-92/B-01706: Instalacje wodociągowe. Wymagania w projektowaniu.
- ✓ PN-B-01706:1992/Az1:1999: Instalacje wodociągowe. Wymagania w projektowaniu- Zmiana do normy PN-92/B-01707: Instalacje kanalizacyjne. Wymagania w projektowaniu. PN-81/B-10700/00: Instalacje wewnętrzne wodociągowe i kanalizacyjne. Wymagania i badania przy odbiorze.

- ✓ PN-EN 16798-3:2017-09: Charakterystyka energetyczna budynków Wentylacja budynków - Część 3: Wentylacja budynków niemieszkalnych -- Wymagania dotyczące właściwości systemów wentylacji i klimatyzacji pomieszczeń.
- ✓ PN-EN 13451-1:2017: Wyposażenie basenów pływackich. Część 1: Ogólne wymagania bezpieczeństwa i metody badań.
- ✓ PN-EN 13451-3+A3:2016-06: Wyposażenie basenów pływackich. Część 3: Dodatkowe szczegółowe wymagania bezpieczeństwa i metody badań otworów wlotowych, otworów wylotowych oraz wody/powietrza związanych z właściwościami rekreacyjnymi wody.
- ✓ PN-EN 13451-10:2018: Wyposażenie basenów pływackich. Część 10: Dodatkowe szczegółowe wymagania bezpieczeństwa i metody badań podestów do skoków do wody, trampolin i wyposażenia dodatkowego.
- ✓ PN-EN 1069-1:2017 Zjeżdżalnie wodne. Część 1: Wymagania bezpieczeństwa i metody badań.
- ✓ PN-EN 1069-2:2017 Zjeżdżalnie wodne. Część 2: Instrukcje
- ✓ PN-EN 17232:2020-09: Wyposażenie i artykuły do zabawy w wodzie – Wymagania bezpieczeństwa, metody badań i wymagania w zakresie Obsługi.
- ✓ PN-EN 15288-1:2019-03: Baseny pływackie. Część 1: Wymagania bezpieczeństwa dotyczące projektowania.

Dopuszcza się zastosowanie rozwiązań równoważnych w stosunku do opisanych w ww. normach.

C. Dodatkowe wytyczne

Na etapie opracowywania dokumentacji projektowej należy dokonać uzgodnień z Zamawiającym i Użytkownikiem. Dokumentacja projektowa winna uzyskać pozytywną opinię organów wymaganych przepisami prawa. Wszelkie koszty związane z uzyskaniem zgód, decyzji, uzgodnień, opinii są po stronie Wykonawcy.

Wszystkie obiekty opisane w PFU i jego załącznikach powinny być kompletne i posiadające ostateczne pozwolenie na użytkowanie.

Wykonawca będzie zobowiązany umową do przejścia odpowiedzialności od następstw i za wyniki działalności w zakresie:

- ✓ organizacji robót budowlanych,
- ✓ zabezpieczenia interesów osób trzecich,
- ✓ ochrony środowiska,
- ✓ warunków bezpieczeństwa pracy,
- ✓ warunków bezpieczeństwa ruchu drogowego związanego z budową,
- ✓ zabezpieczenia placu budowy przed dostępem osób trzecich,
- ✓ zabezpieczenia jezdni i terenu od następstw związanych z budową.

Wywóz gruzu, materiałów z rozbiórek, odpadów i pozostałych elementów w tym elementów zjeżdżalni należy dokonywać na wysypisko lub w inne miejsce dostępne dla wykonawcy posiadające stosowne zezwolenia w tym zakresie. Na żądanie Inspektora nadzoru, wykonawca będzie przedstawiał karty odpadu na powyższy zakres.

W zakresie robót Wykonawcy jest również zabezpieczenie kontenerów na ww. odpady.

Wyroby budowlane, stosowane w trakcie wykonywania robót budowlanych, mają spełniać wymagania obowiązujących przepisów, a wykonawca będzie posiadał dokumenty potwierdzające, że zostały one wprowadzone do obrotu, zgodnie z regulacjami ustawy o wyrobach budowlanych i posiadają wymagane parametry.

Zamawiający przewiduje bieżącą kontrolę wykonywanych robót budowlanych.

Zamawiający nie przewiduje zmiany wynagrodzenia ryczałtowego lub jakiegokolwiek innego rozszczenia wykonawcy względem Zamawiającego, chyba że będzie to wynikać z umowy lub wystąpią zmiany regulacji prawnych obowiązujących w dniu podpisania umowy, jeżeli zmiany te będą miały wpływ na koszty wykonania zamówienia przez Wykonawcę.

Elementy, obiekty, urządzenia i instalacje oraz cel dla którego mają służyć zostały opisane w PFU i pozostałych dokumentach przetargowych. Wszystkie elementy, obiekty, urządzenia i instalacje związane z realizacją niniejszego przedmiotu zamówienia niezbędne do jego kompletnego wykonania, ukończenia i odbioru zawarte są w wynagrodzeniu ryczałtowym.

D. ZAŁĄCZNIK

1. Dokumentacja fotograficzna istniejącego obiektu i jego otoczenia







Opracował: Mariusz Duszowicz