

STADIUM **PROJEKT BUDOWLANY**

NAZWA INWESTYCJI **Przebudowa drogi gminnej nr 134710G ul. Dunina w miejscowości Pogórze poprzez uzupełnienie oświetlenia ulicznego - budowa linii kablowej 0,4 kV i latarni oświetlenia ulicznego**

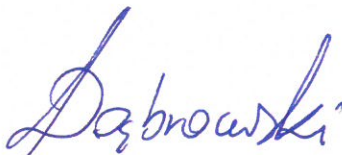
BRANŻA **Elektryczna – Oświetlenie drogowe**

NUMERY EWIDENCYJNE DZIAŁEK **Jednostka ewidencyjna: 221105\_2 -Kosakowo  
Obręb: 0007 - Pogórze  
dz. nr 36/83; 36/10; 1143**

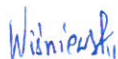
NAZWA I ADRES INWESTORA: **GMINA KOSAKOWO  
ul. Żeromskiego 69  
81 - 198 Kosakowo**

KATEGORIA OBIEKTU **XXVI**  
BUDOWLANEGO:

Projektował:  
**mgr inż. Krzysztof Dąbrowski**  
upr. nr POM/0186/POOE/14  
specjalność elektryczna



Sprawdził:  
**mgr inż. Tomasz Wiśniewski**  
upr. nr POM/0022/POOE/14  
specjalność elektryczna



## Spis treści

1. Część opisowa .....	3
1.1. Podstawa opracowania .....	3
1.3. Zakres opracowania .....	3
1.4. Parametry techniczne słupa oświetleniowego .....	4
1.5. Parametry techniczne opraw oświetleniowych .....	4
1.6. Opis techniczny .....	6
1.7. Ochrona przeciwporażeniowa .....	6
1.8. Uwagi końcowe .....	6
2. Projekt Zagospodarowania Terenu .....	7
3. Geotechniczne warunki posadowienia obiektów budowlanych .....	7
4. Analiza obszaru oddziaływania obiektu .....	8
5. Oświadczenie projektanta i sprawdzającego .....	9
6. Obliczenia techniczne .....	10
7. Informacja na temat bezpieczeństwa i ochrony zdrowia .....	11
8. Dokumenty formalno-prawne .....	14
8.1. Uprawnienia projektanta i sprawdzającego .....	14
8.2. Aktualne zaświadczenia z izby .....	18
8.3. Odpis protokołu z narady koordynacyjnej .....	20
8.4. Uzgodnienie z Energa-Operator SA .....	27
8.5. Uzgodnienie z Pro Internet Sp. z o.o. ....	29
8.6. Uzgodnienie z Urzędem Gminy Kosakowo .....	31
8.7. Decyzja o ustaleniu lokalizacji inwestycji celu publicznego (ostateczna) .....	33

## 1. Część opisowa

### 1.1. Podstawa opracowania

Projekt sporządzono na podstawie:

- 1) Zlecenie wykonawcy robót.
- 2) Wizji lokalnej na miejscu
- 3) Dane katalogowe opraw oświetleniowych
- 4) Mapy z uzbrojeniem terenu do celów projektowych
- 5) Normy i przepisy a w szczególności:
  - a. CEN/TR 13201-1:2016-02 Oświetlenie dróg – część 1:Wytyczne dotyczące wyboru klas oświetlenia
  - b. PN-EN 13201-2:2016-03 Oświetlenie dróg – część 2:Wymagania eksploatacyjne,
  - c. PN-EN 13201-3:2016-03 Oświetlenie dróg – część 3:Obliczenia parametrów oświetleniowych,
  - d. PN-EN 13201-4:2016-03 Oświetlenie dróg – część 4:Metody pomiaru efektywności oświetlenia,
  - e. PN-EN 13201-5:2016-03 Oświetlenie dróg – część 5:Wskaźniki efektywności energetycznej.
  - f. N SEP-E-004 „Elektroenergetyczne i sygnalizacyjne linie kablowe. Projektowanie i budowa.”
  - g. N SEP-E-001 „Sieci elektroenergetyczne niskiego napięcia. Ochrona przeciwporażeniowa.”
  - h. PN-IEC 60364-6-61 Instalacje elektryczne w obiektach budowlanych. Sprawdzanie. Sprawdzanie odbiorcze.
  - i. PN-IEC 60364-4-443: 1999 Instalacje elektryczne w obiektach budowlanych – Ochrona dla zapewnienia bezpieczeństwa – Ochrona przed przepięciami – Ochrona przed przepięciami atmosferycznymi lub łączeniowymi

### 1.2. Przedmiot opracowania

Przedmiotem opracowania jest przebudowa drogi gminnej nr 134710G ul. Dunina w miejscowości Pogórze poprzez uzupełnienie oświetlenia ulicznego - budowa linii kablowej 0,4 kV i latarni oświetlenia ulicznego.

### 1.3. Zakres opracowania

Projektuje się nowoczesne oświetlenie ze źródłami LED, przystosowane do oświetlenia drogowego oraz ciągów pieszo jezdnych. Dla ulicy Dunina dla jezdni przyjęto klasę oświetlenia **C4** a dla chodnika **P4** według nowej normy CEN/TR 13201-1:2016-02 Oświetlenie dróg. Projekt swym zakresem obejmuje montaż oświetlenia drogowego wraz z budową linii zasilającej ułożonej w ciągu ul. Dunina.

Zakres prac obejmuje:

- Wykonanie linii kablowej – 0,4 kV oświetlenia drogowego o długości 160 m
- Montaż 5 szt. słupów oświetleniowych okrągłych o wys. 7 m wraz z fundamentami
- Montaż 5 szt. opraw oświetleniowych LED

#### 1.4. Parametry techniczne słupa oświetleniowego.

Parametry słupa oświetleniowego oraz sposób montażu:

- Słup o wysokości 7 m bez wysięgnika
- Kształt okrągły
- Słup ocynkowany
- Fundament F-120
- Słupy montować w taki sposób, aby wnęka słupowa usytuowana była w kierunku przeciwnym do ruchu pojazdów.
- Podstawę słupa należy zabezpieczyć farbą antykorozyjną do wys. min. 0,5 m
- Wszystkie połączenia słupowe muszą być zabezpieczone towotem, śruby przy podstawie słupa dodatkowo zabezpieczyć tzw. kapturkiem
- Wewnątrz wnęki słupowej należy stosować złącza IZK do wykonania połączeń kablowych
- Wewnątrz słupa należy zostawić odpowiedni zapas kabla dla ułatwienia późniejszej eksploatacji
- Wewnątrz każdej wnęki słupowej należy zamieścić oznaczniki kablowe z informacją: typ kabla, numer szafki oświetleniowej zasilającej słup, nr latarni poprzedzającej oraz następnej, numer fazy zasilającej, rok budowy i własność.

#### 1.5. Parametry techniczne opraw oświetleniowych.

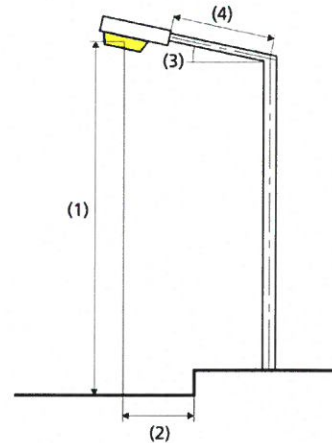
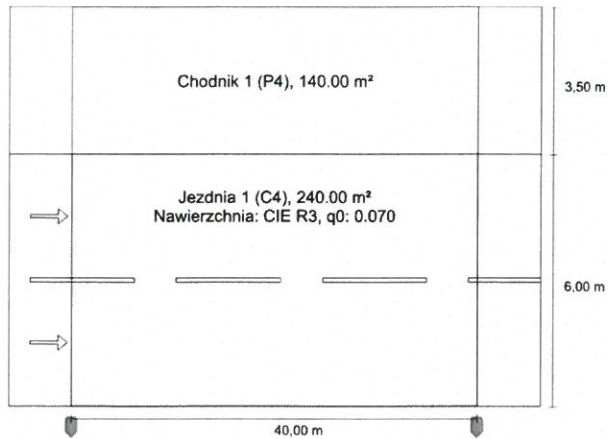
Do obliczeń i symulacji oświetleniowej dialux przyjęto oprawę LED Philips BGP307 T25 1 xLED84-4S/740 DM50 o mocy 50 W. Należy zastosować taką oprawę lub inną która spełnia poniższe kryteria równoważności:

- Obudowa całkowity odlew aluminium gładka -bez wnęk i radiatorów zbierających zanieczyszczenia
- Klosz szkło hartowane płaskie o IK min 08
- Stopień szczelności min IP66
- Oprawa emituje światło o temp. Barwowej max 4000K
- trwałość całej oprawy min L90B10 dla 100tys h pracy.
- prąd sterowania diod max 700mA
- Oprawy wyposażone w redukcje mocy autonomiczną.
- Moc oprawy nie większa niż w projekcie
- Parametry całej oprawy potwierdzone certyfikatami CE oraz ENEC+



## Ulica 1 do EN 13201:2015

## Philips BGP307 T25 1 xLED84-4S/740 DM50



Wyniki dla pól oceny  
Współczynnik konserwacji: 0.80

## Chodnik 1 (P4)

Em [lx] ≥ 5.00 ≤ 7.50	Emin [lx] ≥ 1.00
✓ 5.94	✓ 2.42

## Jezdnia 1 (C4)

Em [lx] ≥ 10.00	Uo ≥ 0.40
✓ 10.43	✓ 0.60

Wyniki dla wskaźników wydajności energetycznej

Wskaźnik gęstości mocy (Dp)	0.015 W/lxm²
Gęstość zużycia energii	
Rozmieszczenie: BGP307 T25 1 xLED84-4S/740 DM50 (200.0 kWh/rok)	0.5 kWh/m² rok

Lampa:	1xLED84-4S/740
Strumień świetlny (oprawa):	7281.18 lm
Strumień świetlny (lampa):	8400.00 lm
Godziny pracy	
4000 h:	100.0 %, 50.0 W
W/km:	1250.0
Rozmieszczenie:	z jednej strony na dole
Odstęp słupa:	40.000 m
Nachylenie wysięgnika (3):	0.0°
Długość wysięgnika (4):	0.000 m
Wysokość punktu świetlnego (1):	7.000 m
Nawis punktu świetlnego (2):	-0.500 m

ULR:	0.00
ULOR:	0.00

Wartości maksymalne mocy oświetleniowej

ponad 70°	1035 cd/klm *
ponad 80°	72.6 cd/klm *
ponad 90°	0.00 cd/klm *

Klasa natężenia oświetlenia: G\*3

W każdym kierunku tworzącym podany kąt z dolną linią pionową przy zainstalowanym i gotowym do użytku oświetleniu.

\* Luminous intensity values in [cd/klm] for calculating luminous intensity class refer to the output flux of the luminaire, according EN 13201:2015.

Rozmieszczenie spełnia wymagania klasy indeksu oślepiania D.5

## Chodnik 1 (P4)

Współczynnik konserwacji: 0.80  
Siatka: 14 x 3 Punkty

Em [lx] ≥ 5.00 ≤ 7.50	Emin [lx] ≥ 1.00
✓ 5.94	✓ 2.42

## 1.6. Opis techniczny

Oprawy oświetleniowe wewnątrz słupa należy zabezpieczyć bezpiecznikiem DO1 – max 6A. Wewnątrz słupa należy stosować złącza izolacyjne typu IZK. Do każdego słupa należy doprowadzić bednarkę ocynkowaną FeZn 25x4 lub linkę miedzianą o przekroju 6 mm<sup>2</sup>. Każdy słup musi być uziemiony poprzez połączenie z bednarką lub poprzez linkę miedzianą 6 mm<sup>2</sup>.

W miejscach skrzyżowań i zbliżeń na istniejące kable założyć rury dwudzielne. Kable układać w rowie kablowym na podsypce piaskowej o grubości 10 cm na głębokości 0,7 m. Na skrzyżowaniach z drogami kable układać na głębokości 1,1-1,2 m w rurach osłonowych. Rury osłonowe stosować również przy skrzyżowaniach i zbliżeniach z istniejącym uzbrojeniem terenu.

Kable należy przykryć warstwą piasku o grubości 10 cm następnie warstwą gruntu rodzimego 15 cm oraz nałożyć folię ostrzegawczą koloru niebieskiego dla sieci niskiego napięcia. Całość rowu kablowego przysypać warstwami z zagęszczeniem. Kable układać zgodnie z planem zagospodarowania terenu. Z kablami układać płaskownik FeZn 25x4 w celu dodatkowego uziemiania szyn PEN w złączach kablowych.

Do zlokalizowania istniejącego uzbrojenia terenu wykonać przekopy kontrolne. Projektowane kable układać w przepisowej odległości od istniejącego uzbrojenia terenu.

Na kablach w odstępach ok. 10m oraz w miejscach charakterystycznych (np. na krańcach przepustów) założyć opaski informacyjne o treści uzgodnionej z Urzędem Gminy Kosakowo.

Całość prac kablowych nn wykonać zgodnie z normą N SEP-E-004 oraz aktualnie obowiązującymi przepisami.

Dla zlokalizowania istniejącego uzbrojenia terenu przewidzieć przekopy kontrolne. Zachować przepisowe odległości projektowanych kabli od istniejącego uzbrojenia terenu (kable energetyczne nn-0,4kV i SN-15kV, linie telekomunikacyjne, kanalizacja sanitarna i deszczowa, wodociągi oraz gazociągi). Kable nie należy układać na dnie wykopu kamienistego lub w ziemi, która mogłaby uszkodzić kabel np. ostry żwir, ani bezpośrednio zasypywać tą ziemią. Kable powinny być ułożone w wykopie linią falistą z zapasem (1..3% długości wykopu ) wystarczającym do skompensowania możliwych przesunięć gruntu. Ułożone kable należy zasypać warstwą piasku o grubości - co najmniej 10cm, następnie warstwą rodzimego gruntu o grubości - co najmniej 15cm, a następnie przykryć folią ostrzegawczą koloru niebieskiego (nn-0,4kV) o min. szerokości 20cm. Na koniec zasypać rów pozostałą ziemią z wykopu. Ułożony kabel przed zasypaniem podlega:

- etapowemu odbiorowi przez inspektora Urzędu Gminy Kosakowo
- inwentaryzacji geodezyjnej przez uprawnionego geodetę. W/w wymagania obowiązują wykonawcę robót.

## 1.7. Ochrona przeciwporażeniowa

Projektowana sieć kablowa nn-0,4kV pracować będzie w układzie sieci TN-C z szybkim wyłączeniem jako środkiem dodatkowej ochrony przeciwporażeniowej, które realizowane będzie przez bezpieczniki zainstalowane w słupach na tabliczkach słupowych.

## 1.8. Uwagi końcowe

- Całość prac wykonać zgodnie z obowiązującymi przepisami PBUE, BHP, N SEP-E-004 oraz katalogami rozwiązań typowych,
- Materiały budowlane i urządzenia użyte do budowy muszą posiadać stosowne dopuszczenia i certyfikaty,



- Przed przystąpieniem do prac zapewnić nadzór instytucji użytkujących urządzenia inżynierskie, obsługę geodezyjną oraz powiadomić wszystkich użytkowników terenu,
- Przed przystąpieniem prac na terenie prywatnych posesji poinformować właścicieli o zakresie koniecznych prac i uzgodnić termin wejścia na posesję.
- Po zakończeniu prac wykonać pomiary i próby pomontażowe oraz sporządzić protokoły,
- Stan nawierzchni po robotach ziemnych doprowadzić do stanu pierwotnego.
- Z powodu znacznej ilości uzbrojenia technicznego roboty ziemne na całej trasie wykonywać ręcznie ze szczególną ostrożnością,
- Urządzenia podziemne napotkane w trakcie prowadzenia robót ziemnych należy traktować jako czynne i zachować szczególną ostrożność przy zbliżeniach i skrzyżowaniach,
- Zachować przepisowe odległości elementów projektowanych od istniejącego uzbrojenia terenu,
- Dla zlokalizowania istniejącego uzbrojenia terenu wykonać przekopy próbne,
- Kabel ułożyć w stosunku do rzędnych istniejących terenu na głębokościach min. 1,0m na skrzyżowaniach z drogami, wjazdami i parkingami, nn-0,4kV- 0,7m od projektowanych rzędnych terenu.

## 2. Projekt Zagospodarowania Terenu

Planowana inwestycja będzie realizowana na terenie Pogorza poza obszarem miejscowego planu zagospodarowania przestrzennego:

Planowana inwestycja polegająca na oświetleniu drogi jest zgodna z zasadami dotyczącymi infrastruktury technicznej określonymi decyzji o ustaleniu lokalizacji inwestycji celu publicznego. Projektowane oświetlenie będzie wybudowane wzdłuż drogi z zachowaniem skrajni określonych w przepisach.

### **Informacje dodatkowe:**

- Teren planowanej inwestycji leży poza obszarem Natura 2000, poza obszarem górniczym oraz poza terenem zagrożonym osuwaniem się mas ziemnych
- Projektowana inwestycja nie stanowi zagrożenia dla środowiska naturalnego i będzie stanowiła sieć uzbrojenia technicznego przewidzianą w planie zagospodarowania przestrzennego.
- Teren leży poza obszarem objęty ochroną konserwatora zabytków

## 3. Geotechniczne warunki posadowienia obiektów budowlanych

Zgodnie z Rozporządzeniem Ministra Transportu, Budownictwa i Gospodarki morskiej z dn. 25 kwietnia 2012 r. w sprawie ustalenia geotechnicznych warunków posadowienia obiektów budowlanych projektowane obiekty budowlane zaliczają się do pierwszej kategorii geotechnicznej. Warunki gruntowe na terenie projektowanej inwestycji określa się jako proste, a grunt określa się jako przydatny na potrzeby budowy projektowanych obiektów. Projektowany obiekt budowlany oraz sposób jego wykonania nie wymaga budowy odwodnień, barier, ekranów uszczelniających, wzmocnień podłoża, stabilizacji zboczy, skarp, wykopów i nasypów oraz oczyszczania gruntów. Roboty ziemne należy wykonać zgodnie z „Warunkami technicznymi wykonania i odbioru robót ziemnych”.

## 4. Analiza obszaru oddziaływania obiektu

Obszar oddziaływania projektowanego obiektu analizowany jest w odniesieniu do obowiązujących przepisów zawierających regulację odnoszące się do odległości obiektów i urządzeń budowlanych od innych obiektów i granic nieruchomości oraz wprowadzających związane z tym obszarem ograniczenia w zagospodarowaniu terenu w tym zabudowy tego terenu. Lista przepisów, mogących mieć zastosowanie przy określaniu obszaru oddziaływania projektowanego obiektu:

Lp.	Przepisy	Przepis / ograniczenia
1.	Ustawa z dnia 7 lipca 1994 r. Prawo budowlane IDz. U z 2013 r poz 1409 z późn zmianami)	Zastosowanie znajduje: art. 5 ust. 1 należy badać, czy projektowany obiekt nie doprowadzi do ograniczenia pobliskich terenów w zakresie zapewnienia im wskazanych w tym przepisie wymagań ogólnych
2.	Rozporządzenie Ministra Transportu i Gospodarki Morskiej z dnia 1 czerwca 1998 r. w sprawie warunków technicznych, jakim powinny odpowiadać morskie budowle hydrotechniczne i ich usytuowanie IDz. U. Nr 101, poz. 6451	W przypadku terenu inwestycji leżącego na obszarze morskim
3.	Rozporządzenie Ministra Transportu i Gospodarki Morskiej z dnia 2 marca 1999 r. w sprawie warunków technicznych, jakim powinny odpowiadać drogi publiczne i ich usytuowanie IOz. U. Nr 43, poz. 4301	W przypadku inwestycji związanej z realizacją drogi publicznej, przykładowo §77, 113 ust 5 i 7
4.	Rozporządzenie Ministra Transportu i Gospodarki Morskiej z dnia 30 maja 2000 r. w sprawie warunków technicznych, jakim powinny odpowiadać drogowe obiekty inżynierskie i ich usytuowanie (Dz. U. Nr 63, poz 7351	W przypadku inwestycji związanej z realizacją drogowych obiektów inżynierskich
5.	Rozporządzenie Ministra Gospodarki z dnia 26 kwietnia 2013 r. w sprawie warunków technicznych, jakim powinny odpowiadać sieci gazowe (Dz U z 2013 r., poz 640)	W przypadku realizacji inwestycji polegającej na budowie sieci gazowej bądź realizacji inwestycji sąsiadującej z ww. obiektem budowlanym Zastosowanie może znaleźć np. §2, §7, §10. §21, §40, §79
6.	Ustawa z dnia 21 marca 1985 r. o drogach publicznych IDz. U. z 2015 r., poz 460)	W przypadku inwestycji związanej z realizacją np. zjazdu z drogi publicznej bądź jego przebudowy. Zastosowanie może znaleźć np. art. 35, art. 38, art. 39, art. 43. Zwrócić należy również uwagę na regulacje szczególne zawarte w art. 42
7.	Ustawa z dnia 27 kwietnia 2001 r. Prawo ochrony środowiska (Dz U Nr 62, poz. 627 z późn. zmianami)	W przypadku realizacji inwestycji zaliczających się do inwestycji mogących znacząco lub potencjalnie znacząco oddziaływać na środowisko / w przypadku inwestycji, dla których może być wymagane wykonanie raportu. Zastosowanie może znaleźć np. art. 135. art. 235
8.	Rozporządzenie Rady Ministrów z 9 listopada 2010r. w sprawie przedsięwzięć mogących znacząco oddziaływać na środowisko (Dz U z 2010 r. Nr 213, poz. 1397 z późn. zmianami)	Zastosowanie może znaleźć §2 i §3
9.	Załącznik do Rozporządzenia Ministra Środowiska z dnia 14 czerwca 2007 r. w sprawie dopuszczalnych poziomów hałasu w środowisku (Dz. U. z 2007 r. Nr 120, poz. 826 z późn. zmianami)	Określenie dopuszczalnych poziomów hałasu w zależności od rodzaju zabudowy.
10.	Ustawa z dnia 18 lipca 2001 r. Prawo wodne IDz. U. z 2015 r., poz. 469)	W przypadku terenu inwestycji położonego w terenie ochrony bezpośredniej lub pośredniej ujęcia wody. Zastosowanie może znaleźć np. art. 31 ust. 4 pkt 1, 2, 4, art. 51. art. 52. art. 53 ust. 1-3, art. 54 ust. 1-5, art. 55, art. 56. art. 57. art. 58. art. 59. art. 60
11.	Ustawa z dnia 28 marca 2003 r. o transporcie kolejowym (Dz. U. z 2013 r., poz. 1594, z późn. zm.)	W przypadku inwestycji związanej z realizacją linii kolejowej bądź realizacji inwestycji sąsiadującej z ww. obiektem budowlanym, w szczególności art. 53 tej ustawy określającym minimalne odległości poszczególnych obiektów od obszaru kolejowego, linii kolejowych czy urządzeń związanych z prowadzeniem ruchu kolejowego.
12.	Rozporządzenie Ministra Infrastruktury z dnia 7 sierpnia 2008 r. w sprawie wymagań w zakresie odległości i warunków dopuszczających usytuowanie drzew i krzewów, elementów ochrony akustycznej i wykonywania robót ziemnych w sąsiedztwie linii kolejowej, a także sposobu urządzania i utrzymywania zasłon odśnieżanych oraz pasów przeciwpożarowych (Dz. U. z 2014 r., poz. 1227)	W przypadku inwestycji sąsiadującej z liniami kolejowymi. Zastosowanie może znaleźć np. §4
13.	Ustawa z dnia 23 lipca 2003 r. o ochronie zabytków i opiece nad zabytkami IDz. U. z 2014 r., poz. 1446)	Ograniczenia dotyczące zabudowy w otoczeniu zabytków. Zastosowanie może znaleźć np. art. 9, art. 16, art. 17, art. 19
14.	Rozporządzenie Ministra Infrastruktury z dnia 6 lutego 2003 r. w sprawie bezpieczeństwa i higieny pracy podczas wykonywania robót budowlanych (Dz. U. 2003 r. Nr 47, poz. 4011	Zastosowanie może znaleźć 21 ust. 2
15.	Ustawa z dnia 10 kwietnia 2003 r. o szczególnych zasadach przygotowania i realizacji inwestycji w zakresie dróg publicznych (Dz. U 2013.687 ze zm.)	Art. 11f ust. 1 pkt 8 lit. g w zw. z art. 11 f ust. 2 ustawy.

### WNIOSEK:

Projektowany zakres inwestycji polegający na budowie oświetlenia drogowego nie narusza powyższych przepisów i praw.

Obszar oddziaływania wnioskowanej inwestycji mieści się w granicach działek, na których jest realizowana, a zatem nie wprowadza ograniczeń dla działek sąsiadujących.



## 5. Oświadczenie projektanta i sprawdzającego

Działając zgodnie z treścią art. 20 ust. 4 ustawy z dnia 7 lipca 1994 r. – Prawo budowlane oświadczam, że dokumentacja projektowa:

**Przebudowa drogi gminnej nr 134710G ul. Dunina w miejscowości Pogórze poprzez uzupełnienie oświetlenia ulicznego - budowa linii kablowej 0,4 kV i latarni oświetlenia ulicznego**

został sporządzony zgodnie z obowiązującymi przepisami oraz zasadami wiedzy technicznej. Oświadczam, że dokumentacja została wydana w stanie kompletnym

Z chwilą podpisania protokołu przyjęcia dokumentacji na zamawiającego przechodzą prawa autorskie i majątkowe. Jednocześnie wyrażam zgodę na wykonania opracowań zależnych przez inne osoby uprawnione.

Wisniewski

PROJEKTANT  
branży elektrycznej  
mgr inż. Krzysztof Dąbrowski  
POM/0186/POOE/14

## 6. Obliczenia techniczne

DOBÓR ZABEZPIECZEŃ I LINII ZASILAJACYCH																														
ODCINEK		OBciążENIE:						ZABEZPIECZENIE				LINIA ZASILAJACA:										SPRAWDZENIE DOBORU:								
		Moc zasilawowa:	Współczynnik zapotrzebowania	Moc obciążeniowa:	Napięcie znamionowe	Współczynnik mocy	Prąd obciążeniowy:	Prąd znamionowy zabezpieczenia:	Typ zabezpieczenia:	Współczynnik zadziałania zabezpieczenia	Prąd zadziałania zabezpieczenia:	Typ linii	Przekrój żyły	Materiał żyły	Materiał izolacji	Sposób ułożenia linii	Ilość obciążonych prądowo żył	Obciążenie długotrwałe [A]	Współczynniki poprawki			Obciążenie długotrwałe [A]	warunek 1: obciążalność długotrwała			warunek 2: przeciążalność prądowa				
																			Sposób ułożenia	Temperatura otoczenia	Rezystancja granu		Obciążalność długotrwała [A]	$I_1$	$I_2$	$I_3$	$I_4$	$I_5$	Uwagi:	
od	do	$P_n$	$k_f$	$P_b$	$U_n$	$\cos\phi$	$I_b$	$I_n$	[ - ]	$k_1$	$I_{nk} \cdot I_n$	[ - ]	[mm²]	[ - ]	[ - ]	[ - ]	[ - ]	$I_n$	$k_1$	$k_2$	$k_3$	$I_{nk} \cdot I_n$	$I_1$	$I_2$	$I_3$	$I_4$	$I_5$	$I_6$	$I_7$	Uwagi:
		[kW]	[ - ]	[kW]	[V]	[ - ]	[A]	[A]		[ - ]	[A]			[ - ]	[ - ]	[ - ]	[ - ]	[A]				[ - ]	[A]	[A]	[A]		[A]	[A]		Uwagi:
SO ul. Dunina Gmina Kosakowo	2L1	2,5	1,00	2,5	400	0,98	3,68	20	WTN-00/ig	1,6	32,0		YAKXS 4 x 25	25	Al	Y	D	3	66	1	1	1	66	3,7	20	66,0	warunek spełniony	32,0	95,7	warunek spełniony
2L1	2L2	0,1	1,00	0,1	400	0,98	0,15	20	WTN-00/ig	1,6	32,0		YAKXS 4 x 25	25	Al	X	D	3	66	1	1	1	66	0,1	20	66,0	warunek spełniony	32,0	95,7	warunek spełniony
2L2	2L3	0,2	1,00	0,2	400	0,98	0,22	20	WTN-00/ig	1,6	32,0		YAKXS 4 x 25	25	Al	X	D	3	66	1	1	1	66	0,2	20	66,0	warunek spełniony	32,0	95,7	warunek spełniony
2L3	2L4	0,2	1,00	0,2	400	0,98	0,29	20	WTN-00/ig	1,6	32,0		YAKXS 4 x 25	25	Al	X	D	3	66	1	1	1	66	0,3	20	66,0	warunek spełniony	32,0	95,7	warunek spełniony
2L4	2L5	0,3	1,00	0,3	400	0,98	0,37	20	WTN-00/ig	1,6	32,0		YAKXS 4 x 25	25	Al	X	D	3	66	1	1	1	66	0,4	20	66,0	warunek spełniony	32,0	95,7	warunek spełniony
2L5	2L6	0,3	1,00	0,3	400	0,98	0,44	20	WTN-00/ig	1,6	32,0		YAKXS 4 x 25	25	Al	X	D	3	66	1	1	1	66	0,4	20	66,0	warunek spełniony	32,0	95,7	warunek spełniony
SO ul. Dunina Gmina Kosakowo	2L1.7	1,5	1,00	1,5	400	0,98	2,21	20	WTN-00/ig	1,6	32,0		YAKXS 4 x 25	25	Al	X	D	3	66	1	1	1	66	2,2	20	66,0	warunek spełniony	32,0	95,7	warunek spełniony

SPRAWDZENIE SKUTECZNOŚCI OCHRONY PRZECIWPORAŻENIOWEJ I SPADKÓW NAPIĘĆ																																																																																																																																																																																																																																																																																																																																																																																																																																																																																																																																																																																																																																																																																																																																																																																																												
ODCINEK			IMPEDANCJA I PRĄD ZWARCIOWY										SPRAWDZENIE SKUTECZNOŚCI OCHRONY PRZECIWPORAŻENIOWEJ										SPRAWDZENIE SPADKU NAPIĘCIA																																																																																																																																																																																																																																																																																																																																																																																																																																																																																																																																																																																																																																																																																																																																																																																					
			Typ odcinka		Długość odcinka		Oporność przewodu		Oporność odcinka		Oporność przewodu		Prąd zwarcia jednokrotnego		Typ zabezpieczenia		Prąd zwarcia		Prąd zwarcia		Prąd zwarcia		Prąd zwarcia		Prąd zwarcia		Prąd zwarcia		Prąd zwarcia		Prąd zwarcia		Prąd zwarcia		Prąd zwarcia		Prąd zwarcia		Prąd zwarcia		Prąd zwarcia		Prąd zwarcia		Prąd zwarcia		Prąd zwarcia		Prąd zwarcia		Prąd zwarcia		Prąd zwarcia		Prąd zwarcia		Prąd zwarcia		Prąd zwarcia		Prąd zwarcia		Prąd zwarcia		Prąd zwarcia		Prąd zwarcia		Prąd zwarcia		Prąd zwarcia		Prąd zwarcia		Prąd zwarcia		Prąd zwarcia		Prąd zwarcia		Prąd zwarcia		Prąd zwarcia		Prąd zwarcia		Prąd zwarcia		Prąd zwarcia		Prąd zwarcia		Prąd zwarcia		Prąd zwarcia		Prąd zwarcia		Prąd zwarcia		Prąd zwarcia		Prąd zwarcia		Prąd zwarcia		Prąd zwarcia		Prąd zwarcia		Prąd zwarcia		Prąd zwarcia		Prąd zwarcia		Prąd zwarcia		Prąd zwarcia		Prąd zwarcia		Prąd zwarcia		Prąd zwarcia		Prąd zwarcia		Prąd zwarcia		Prąd zwarcia		Prąd zwarcia		Prąd zwarcia		Prąd zwarcia		Prąd zwarcia		Prąd zwarcia		Prąd zwarcia		Prąd zwarcia		Prąd zwarcia		Prąd zwarcia		Prąd zwarcia		Prąd zwarcia		Prąd zwarcia		Prąd zwarcia		Prąd zwarcia		Prąd zwarcia		Prąd zwarcia		Prąd zwarcia		Prąd zwarcia		Prąd zwarcia		Prąd zwarcia		Prąd zwarcia		Prąd zwarcia		Prąd zwarcia		Prąd zwarcia		Prąd zwarcia		Prąd zwarcia		Prąd zwarcia		Prąd zwarcia		Prąd zwarcia		Prąd zwarcia		Prąd zwarcia		Prąd zwarcia		Prąd zwarcia		Prąd zwarcia		Prąd zwarcia		Prąd zwarcia		Prąd zwarcia		Prąd zwarcia		Prąd zwarcia		Prąd zwarcia		Prąd zwarcia		Prąd zwarcia		Prąd zwarcia		Prąd zwarcia		Prąd zwarcia		Prąd zwarcia		Prąd zwarcia		Prąd zwarcia		Prąd zwarcia		Prąd zwarcia		Prąd zwarcia		Prąd zwarcia		Prąd zwarcia		Prąd zwarcia		Prąd zwarcia		Prąd zwarcia		Prąd zwarcia		Prąd zwarcia		Prąd zwarcia		Prąd zwarcia		Prąd zwarcia		Prąd zwarcia		Prąd zwarcia		Prąd zwarcia		Prąd zwarcia		Prąd zwarcia		Prąd zwarcia		Prąd zwarcia		Prąd zwarcia		Prąd zwarcia		Prąd zwarcia		Prąd zwarcia		Prąd zwarcia		Prąd zwarcia		Prąd zwarcia		Prąd zwarcia		Prąd zwarcia		Prąd zwarcia		Prąd zwarcia		Prąd zwarcia		Prąd zwarcia		Prąd zwarcia		Prąd zwarcia		Prąd zwarcia		Prąd zwarcia		Prąd zwarcia		Prąd zwarcia		Prąd zwarcia		Prąd zwarcia		Prąd zwarcia		Prąd zwarcia		Prąd zwarcia		Prąd zwarcia		Prąd zwarcia		Prąd zwarcia		Prąd zwarcia		Prąd zwarcia		Prąd zwarcia		Prąd zwarcia		Prąd zwarcia		Prąd zwarcia		Prąd zwarcia		Prąd zwarcia		Prąd zwarcia		Prąd zwarcia		Prąd zwarcia		Prąd zwarcia		Prąd zwarcia		Prąd zwarcia		Prąd zwarcia		Prąd zwarcia		Prąd zwarcia		Prąd zwarcia		Prąd zwarcia		Prąd zwarcia		Prąd zwarcia		Prąd zwarcia		Prąd zwarcia		Prąd zwarcia		Prąd zwarcia		Prąd zwarcia		Prąd zwarcia		Prąd zwarcia		Prąd zwarcia		Prąd zwarcia		Prąd zwarcia		Prąd zwarcia		Prąd zwarcia		Prąd zwarcia		Prąd zwarcia		Prąd zwarcia		Prąd zwarcia		Prąd zwarcia		Prąd zwarcia		Prąd zwarcia		Prąd zwarcia		Prąd zwarcia		Prąd zwarcia		Prąd zwarcia		Prąd zwarcia		Prąd zwarcia		Prąd zwarcia		Prąd zwarcia		Prąd zwarcia		Prąd zwarcia		Prąd zwarcia		Prąd zwarcia		Prąd zwarcia		Prąd zwarcia		Prąd zwarcia		Prąd zwarcia		Prąd zwarcia		Prąd zwarcia		Prąd zwarcia		Prąd zwarcia		Prąd zwarcia		Prąd zwarcia		Prąd zwarcia		Prąd zwarcia		Prąd zwarcia		Prąd zwarcia		Prąd zwarcia		Prąd zwarcia		Prąd zwarcia		Prąd zwarcia		Prąd zwarcia		Prąd zwarcia		Prąd zwarcia		Prąd zwarcia		Prąd zwarcia		Prąd zwarcia		Prąd zwarcia		Prąd zwarcia		Prąd zwarcia		Prąd zwarcia		Prąd zwarcia		Prąd zwarcia		Prąd zwarcia		Prąd zwarcia		Prąd zwarcia		Prąd zwarcia		Prąd zwarcia		Prąd zwarcia		Prąd zwarcia		Prąd zwarcia		Prąd zwarcia		Prąd zwarcia		Prąd zwarcia		Prąd zwarcia		Prąd zwarcia		Prąd zwarcia		Prąd zwarcia		Prąd zwarcia		Prąd zwarcia		Prąd zwarcia		Prąd zwarcia		Prąd zwarcia		Prąd zwarcia		Prąd zwarcia		Prąd zwarcia		Prąd zwarcia		Prąd zwarcia		Prąd zwarcia		Prąd zwarcia		Prąd zwarcia		Prąd zwarcia		Prąd zwarcia		Prąd zwarcia		Prąd zwarcia		Prąd zwarcia		Prąd zwarcia		Prąd zwarcia		Prąd zwarcia		Prąd zwarcia		Prąd zwarcia		Prąd zwarcia		Prąd zwarcia		Prąd zwarcia		Prąd zwarcia		Prąd zwarcia		Prąd zwarcia		Prąd zwarcia		Prąd zwarcia		Prąd zwarcia		Prąd zwarcia		Prąd zwarcia		Prąd zwarcia		Prąd zwarcia		Prąd zwarcia		Prąd zwarcia		Prąd zwarcia		Prąd zwarcia		Prąd zwarcia		Prąd zwarcia		Prąd zwarcia		Prąd zwarcia		Prąd zwarcia		Prąd zwarcia		Prąd zwarcia		Prąd zwarcia		Prąd zwarcia		Prąd zwarcia		Prąd zwarcia		Prąd zwarcia		Prąd zwarcia		Prąd zwarcia		Prąd zwarcia		Prąd zwarcia		Prąd zwarcia		Prąd zwarcia		Prąd zwarcia		Prąd zwarcia		Prąd zwarcia		Prąd zwarcia		Prąd zwarcia		Prąd zwarcia		Prąd zwarcia		Prąd zwarcia		Prąd zwarcia		Prąd zwarcia		Prąd zwarcia		Prąd zwarcia		Prąd zwarcia		Prąd zwarcia		Prąd zwarcia		Prąd zwarcia		Prąd zwarcia		Prąd zwarcia		Prąd zwarcia		Prąd zwarcia		Prąd zwarcia		Prąd zwarcia		Prąd zwarcia		Prąd zwarcia		Prąd zwarcia		Prąd zwarcia		Prąd zwarcia		Prąd zwarcia		Prąd zwarcia		Prąd zwarcia		Prąd zwarcia		Prąd zwarcia		Prąd zwarcia		Prąd zwarcia		Prąd zwarcia		Prąd zwarcia		Prąd zwarcia		Prąd zwarcia		Prąd zwarcia		Prąd zwarcia		Prąd zwarcia		Prąd zwarcia		Prąd zwarcia		Prąd zwarcia		Prąd zwarcia		Prąd zwarcia		Prąd zwarcia		Prąd zwarcia		Prąd zwarcia		Prąd zwarcia		Prąd zwarcia		Prąd zwarcia		Prąd zwarcia		Prąd zwarcia		Prąd zwarcia		Prąd zwarcia		Prąd zwarcia		Prąd zwarcia		Prąd zwarcia		Prąd zwarcia		Prąd zwarcia		Prąd zwarcia		Prąd zwarcia		Prąd zwarcia		Prąd zwarcia		Prąd zwarcia		Prąd zwarcia		Prąd zwarcia		Prąd zwarcia		Prąd zwarcia		Prąd zwarcia		Prąd zwarcia		Prąd zwarcia		Prąd zwarcia	

Zabezpieczenie obwodu w szafce oświetleniowej wynosi 20A. Obciążenie prądowe po wybudowaniu oświetlenia drogowego na ul. Dunina będzie wynosić maksymalnie 4A.

**Wniosek:** Nie ma konieczności zmiany mocy przyłączeniowej oraz zmiany zabezpieczenia obwodu oświetleniowego.

## 7. Informacja na temat bezpieczeństwa i ochrony zdrowia

**Przebudowa drogi gminnej nr 134710G ul. Dunina w miejscowości Pogórze poprzez uzupełnienie oświetlenia ulicznego - budowa linii kablowej 0,4 kV i latarni oświetlenia ulicznego**

**BRANŻA Elektryczna – Oświetlenie drogowe**

**Jednostka ewidencyjna: 221105\_2 -Kosakowo**  
**NUMERY EWIDENCYJNE DZIAŁEK Obręb: 0007 - Pogórze**  
**dz. nr 36/83; 36/10; 1143**

**GMINA KOSAKOWO**  
**NAZWA I ADRES INWESTORA: ul. Żeromskiego 69**  
**81 - 198 Kosakowo**

Projektował:

**mgr inż. Krzysztof Dąbrowski**  
**ul. Wyczółkowskiego 19, 84-200 Wejherowo**  
**upr. nr POM/0186/POOE/14**  
**specjalność elektryczna**

PROJEKTANT  
branży elektrycznej  
*mgr inż. Krzysztof Dąbrowski*  
POM/0186/POOE/14

Informację opracowano wg rozporządzenia Ministra Infrastruktury z dnia 23.06.2003 r. w sprawie informacji dotyczącej bezpieczeństwa i ochrony zdrowia oraz planu bezpieczeństwa i ochrony zdrowia (Dz.U. Nr 120, poz. 1126) na podstawie art. 21a ust. 4 ustawy z dnia 07.07.1994 r. – Prawo budowlane (Dz. U. z 2000 r. Nr 106, poz. 1126, z późniejszymi zmianami).

### 1. Zakres robót :

W celu wykonanie oświetlenia należy wykonać:

- Wykonać linie kablowe nn-0,4 kV
- Posadowić latarnie oświetleniowe
- Wykonać Pomiary i próby pomontażowe

### 2. Wykaz istniejących obiektów budowlanych

1. Sieci wodociągowe
2. Sieci kanalizacyjne
3. Sieć gazowa
4. Sieci elektroenergetyczne 0,4 kV

### 3. Wykaz istniejących obiektów stwarzających zagrożenie

1. Istniejące sieci elektroenergetyczne 0,4 kV
2. Istniejące sieci oświetleniowe
3. Istniejące sieci gazowe

### 4. Zagrożenia występujące podczas przewidzianych robót

Zagrożenie	Rodzaj zagrożenia	Miejsce	Czas wystąpienia
Niewielkie	Porażenie prądem przy napięciu 0,4kV	Skrzyżowania i zbliżenia do istniejących kabli, podłączenie do istn. Sieci oświetleniowej	Podczas prowadzenia wykopów i podłączania kabla w słupie
Niewielkie	Uderzenie, przygniecenie	Miejsca lokalizacji słupów oświetleniowych	Podczas montażu słupów oświetleniowych
Niewielkie	Potrącenie przez pojazd	Miejsca lokalizacji słupów oświetleniowych	Podczas montażu słupów oświetleniowych

### 5. Wskazanie sposobu prowadzenia instruktażu pracowników przed przystąpieniem do realizacji robót

Przed przystąpieniem do pracy kierownik robót (lub brygadzysta) jest zobowiązany omówić z pracownikami sposób wykonania zaplanowanego zakresu robót, poinformować o występujących zagrożeniach oraz poinformować o zasadach BHP i innych przepisach związanych (np. instrukcjach), obowiązujących w zakresie przewidzianych robót w celu ich bezpiecznego wykonania oraz sprawdzić wyposażenie i stan środków ochronnych. W szczególności należy omówić zasady bezpiecznej pracy w pobliżu czynnych sieci elektrycznych w pobliżu pracy dźwigu oraz wykonywaniu wykopów w obrębie pasa drogowego.



## **6. Środki techniczne i organizacyjne umożliwiające bezpieczne wykonanie pracy**

Projektowaną sieć oświetleniową należy wykonać zgodnie z postanowieniami obowiązujących w RP norm i przepisów, a w szczególności: N SEP-E-004, PBUE i przepisami BHP.

Przed przystąpieniem do prac zapewnić nadzór instytucji użytkujących urządzenia inżynierskie, obsługę geodezyjną oraz powiadomić wszystkich użytkowników terenu.

Przed przystąpieniem do prac na terenie prywatnych posesji poinformować właścicieli o zakresie koniecznych prac i uzgodnić termin wejścia na posesję

Przed przystąpieniem do robót ziemnych, w miejscach zbliżeń do istniejącego uzbrojenia technicznego wykonać przekopy próbne w celu jego szczegółowej lokalizacji.

Urządzenia podziemne napotkane w trakcie prowadzenia robót ziemnych należy traktować jako czynne i zachować szczególną ostrożność przy zbliżeniach skrzyżowaniach.

## 8. Dokumenty formalno-prawne

### 8.1. Uprawnienia projektanta i sprawdzającego

POMORSKA OKRĘGOWA  
IZBA INŻYNIERÓW BUDOWNICTWA  
80-369 Gdańsk, al. Rzeczypociągowej 4, 135  
Tel. 58-324-89-77, fax 58-301-44-98  
- 1 -

Gdańsk, dnia 29 grudnia 2014 r.

sygn. akt. 209/POM/OKK/14

### DECYZJA

Na podstawie art. 24 ust.1 pkt 2 ustawy z dnia 15 grudnia 2000 r. o samorządach zawodowych architektów oraz inżynierów budownictwa (t.j. Dz. U. z 2013 r. poz. 932 ze zm.) i art. 12 ust. 2, ust. 3 i ust. 4c pkt 1, art. 14 ust. 1 pkt 4c ustawy z dnia 7 lipca 1994 r. Prawo budowlane (t.j. Dz. U. z 2013 r., poz. 1409 ze zm.) oraz § 10 i § 14 ust. 5 rozporządzenia Ministra Infrastruktury i Rozwoju z dnia 11 września 2014 r. w sprawie samodzielnych funkcji technicznych w budownictwie (Dz. U. z 2014 r. poz. 1278) i art. 104 ustawy z dnia 14 czerwca 1960 r. Kodeks postępowania administracyjnego (t.j. Dz. U. z 2013 r., poz. 267 ze zm.), po ustaleniu, że spełnione zostały warunki w zakresie przygotowania zawodowego oraz po złożeniu egzaminu na uprawnienia budowlane z wynikiem pozytywnym,

**Okręgowa Komisja Kwalifikacyjna**  
**Pomorskiej Okręgowej Izby Inżynierów Budownictwa**  
stwierdza, że:

**Pan KRZYSZTOF HENRYK DĄBROWSKI**  
magister inżynier elektrotechniki  
urodzony dnia 29.10.1986 r. w Wejherowie

otrzymuje

**UPRAWNIENIA BUDOWLANE**  
**numer ewidencyjny: POM/0186/POOE/14**

**do projektowania bez ograniczeń**  
**w specjalności instalacyjnej w zakresie sieci, instalacji i urządzeń**  
**elektrycznych i elektroenergetycznych**

### UZASADNIENIE

W związku z uwzględnieniem w całości żądania strony, na podstawie art. 107 § 4 K.p.a. odstępuje się od uzasadnienia decyzji. Zakres nadanych uprawnień budowlanych wskazano na odwrocie decyzji.

**Pan Krzysztof Henryk Dąbrowski upoważniony jest :**

**I.** Na podstawie art. 12 ust.1 pkt 1 i art. 13 ust. 4 ustawy Prawo budowlane (t. j. Dz. U. z 2013 r., poz. 1409 ze zm.), w specjalności instalacyjnej w zakresie sieci, instalacji i urządzeń elektrycznych i elektroenergetycznych, bez ograniczeń do:

- a) projektowania, sprawdzania projektów architektoniczno-budowlanych i sprawowania nadzoru autorskiego,
- b) sprawowania kontroli technicznej utrzymania obiektów budowlanych.

**II.** Na podstawie § 10 i § 14 ust. 5 rozporządzenia Ministra Infrastruktury i Rozwoju z dnia 11 września 2014 r. w sprawie samodzielnych funkcji technicznych w budownictwie (Dz. U. z 2014 r. poz. 1278) uprawnienia niniejsze uprawniają do :

- 1) sporządzania projektu zagospodarowania działki lub terenu, w zakresie specjalności niniejszych uprawnień,
- 2) do projektowania obiektu budowlanego związanego z obiektem budowlanym, takim jak: sieci, instalacje i urządzenia elektryczne i elektroenergetyczne, w tym kolejowe, trolejbusowe i tramwajowe sieci trakcyjne, sieci trakcyjne metra, wraz instalacjami i urządzeniami technicznymi zasilania, w tym kolejowej, trolejbusowej i tramwajowej sieci trakcyjnej, sieci trakcyjne metra oraz elektrycznego ogrzewania rozjazdów.

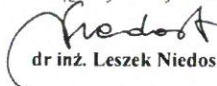
**Pouczenie**

Od niniejszej decyzji służy odwołanie do Krajowej Komisji Kwalifikacyjnej Polskiej Izby Inżynierów Budownictwa w Warszawie, za pośrednictwem Okręgowej Komisji Kwalifikacyjnej Pomorskiej Okręgowej Izby Inżynierów Budownictwa w terminie 14 dni od daty jej doręczenia.

**Skład orzekający Okręgowej Komisji Kwalifikacyjnej:**

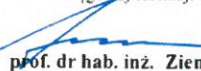
**PRZEWODNICZĄCY**

Okręgowej Komisji Kwalifikacyjnej

  
**dr inż. Leszek Niedostatkiwicz**

**CZŁONEK**

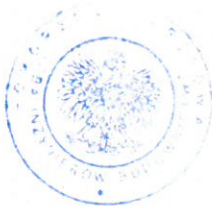
Okręgowej Komisji Kwalifikacyjnej

  
**prof. dr hab. inż. Ziemowit Suligowski**

**CZŁONEK**

Okręgowej Komisji Kwalifikacyjnej

  
**inż. Eugeniusz Blicharski**



**Otrzymują:**

- 1. Pan Krzysztof Henryk Dąbrowski  
84-200 Wejherowo, ul. Karnowskiego 43
- 2. Okręgowa Rada Izby
- 3. Główny Inspektor Nadzoru Budowlanego
- 4.aa

ZA ZGODNOŚĆ Z ORZECZENIEM

Krzysztof Dąbrowski



POMORSKA OKRĘGOWA  
IZBA INŻYNIERÓW BUDOWNICTWA  
80-369 Gdańsk, al. Rzeczypospolitej 4/155  
Tel. 58-324-89-77, fax 58-301-44-98

Gdańsk, dnia 17 czerwca 2014 r.

- 1 -

sygn. akt 19/POM/OKK/14

## DECYZJA

Na podstawie art. 24 ust.1 pkt 2 ustawy z dnia 15 grudnia 2000 r. o samorządach zawodowych architektów, inżynierów budownictwa oraz urbanistów /t.j. Dz. U. z 2013 r. poz. 932/, art. 12 ust. 3, **art.13 ust.1 pkt 1, art. 14 ust. 1 pkt 5** ustawy z dnia 07 lipca 1994 r. Prawo budowlane /t.j. Dz. U. z 2013 r., poz. 1409, ze zm./, **§ 6 pkt 1 i 2, § 11 ust.1 pkt 1, § 15, § 24 ust. 1 pkt 1**, rozporządzenia Ministra Transportu i Budownictwa z dnia 28 kwietnia 2006 r. w sprawie samodzielnych funkcji technicznych w budownictwie /Dz. U. z 2006 r. Nr 83 poz. 578, ze zm./ oraz art. 104 Kodeksu postępowania administracyjnego /t.j. Dz. U. z 2013 r., poz. 267, ze zm./, po ustaleniu, że zostały spełnione warunki w zakresie przygotowania zawodowego oraz po złożeniu egzaminu na uprawnienia budowlane z wynikiem pozytywnym

**Okręgowa Komisja Kwalifikacyjna  
Pomorskiej Okręgowej Izby Inżynierów Budownictwa**  
stwierdza, że:

**Pan TOMASZ WIŚNIEWSKI**  
magister inżynier elektrotechniki  
urodzony dnia 19.02.1986 r. w Gdańsku

otrzymuje

**UPRAWNIENIA BUDOWLANE**  
numer ewidencyjny: POM/0012/POOE/14

**do projektowania bez ograniczeń w specjalności  
instalacyjnej w zakresie sieci, instalacji i urządzeń elektrycznych  
i elektroenergetycznych**

## UZASADNIENIE

W związku z uwzględnieniem w całości żądania strony, na podstawie art. 107 § 4 K.p.a. odstępuje się od uzasadnienia decyzji. Zakres nadanych uprawnień budowlanych wskazano na odwrocie decyzji.



**Pan Tomasz Wiśniewski upoważniony jest do:**

**I.** Na podstawie art. 12 ust.1 pkt 1, art. 13 ust. 4 ustawy Prawo budowlane, w specjalności instalacyjnej w zakresie sieci, instalacji i urządzeń elektrycznych i elektroenergetycznych, bez ograniczeń do:

- a) projektowania, sprawdzania projektów architektoniczno-budowlanych i sprawowania nadzoru autorskiego,
- b) sprawowania kontroli technicznej utrzymania obiektów budowlanych.

**II.** Na podstawie § 15 i 24 ust. 1 rozporządzenia Ministra Transportu i Budownictwa z dnia 28 kwietnia 2006 r. w sprawie samodzielnych funkcji technicznych w budownictwie /Dz. U. z 2006 r. Nr 83 poz. 578, ze zm./ uprawnienia niniejsze uprawniają do :

- 1) sporządzania projektu zagospodarowania działki lub terenu, w zakresie specjalności niniejszych uprawnień,
- 2) projektowania obiektu budowlanego związanego z obiektem budowlanym, takim jak: sieci, instalacje i urządzenia elektryczne i elektroenergetyczne, w tym kolejowe, trolejbusowe i tramwajowe sieci trakcyjne wraz z instalacjami i urządzeniami technicznymi zasilania i sterowania, w tym kolejowej, trolejbusowej i tramwajowej sieci trakcyjnej oraz elektrycznego ogrzewania rozjazdów (§ 24 ust. 1).

**Pouczenie**

Od niniejszej decyzji służy odwołanie do Krajowej Komisji Kwalifikacyjnej Polskiej Izby Inżynierów Budownictwa w Warszawie, za pośrednictwem Okręgowej Komisji Kwalifikacyjnej Pomorskiej Okręgowej Izby Inżynierów Budownictwa w terminie 14 dni od daty jej doręczenia.

**Skład orzekający Okręgowej Komisji Kwalifikacyjnej:**



**PRZEWODNICZĄCY**  
Okręgowej Komisji Kwalifikacyjnej

*[Signature]*  
**dr inż. Leszek Niedostatkiewicz**

**WICEPRZEWODNICZĄCY**  
Okręgowej Komisji Kwalifikacyjnej

*[Signature]*  
**dr inż. Marek Wesółowski**

**CZŁONEK**  
Okręgowej Komisji Kwalifikacyjnej

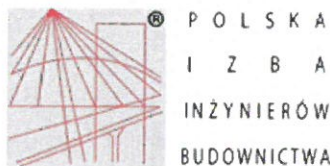
*[Signature]*  
**mgr inż. Maciej Malinowski**

**Otrzymują:**

- 1. Pan Tomasz Wiśniewski  
80-445 Gdańsk, ul. Kościuszki 34 m. 4
- 2. Okręgowa Rada Izby
- 3. Główny Inspektor Nadzoru Budowlanego
- 4. aa

*[Signature]*  
**ZA ZGODNOŚĆ KOPII ORYGINALU**  
**Krzysztof Dobrowolski**

## 8.2. Aktualne zaświadczenia z izby



### Zaświadczenie

o numerze weryfikacyjnym:

POM-4JA-XHV-1AE \*

Pan Krzysztof Henryk Dąbrowski o numerze ewidencyjnym POM/IE/0073/13  
adres zamieszkania ul. Leona Wyczółkowskiego 19, 84-200 Wejherowo  
jest członkiem Pomorskiej Okręgowej Izby Inżynierów Budownictwa i posiada wymagane  
ubezpieczenie od odpowiedzialności cywilnej.  
Niniejsze zaświadczenie jest ważne od 2020-02-01 do 2021-01-31.

Zaświadczenie zostało wygenerowane elektronicznie i opatrzone bezpiecznym podpisem elektronicznym  
weryfikowanym przy pomocy ważnego kwalifikowanego certyfikatu w dniu 2020-01-20 roku przez:

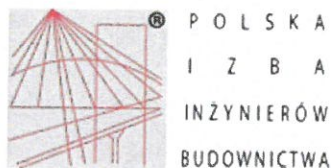
Franciszek Rogowicz, Przewodniczący Rady Pomorskiej Okręgowej Izby Inżynierów Budownictwa.

(Zgodnie art. 5 ust 2 ustawy z dnia 18 września 2001 r. o podpisie elektronicznym (Dz. U. 2001 Nr 130 poz. 1450) dane w postaci  
elektronicznej opatrzone bezpiecznym podpisem elektronicznym weryfikowanym przy pomocy ważnego kwalifikowanego certyfikatu są  
równoważne pod względem skutków prawnych dokumentom opatrzonym podpisami własnoręcznymi.)

\* Weryfikację poprawności danych w niniejszym zaświadczeniu można sprawdzić za pomocą numeru weryfikacyjnego zaświadczenia na  
stronie Polskiej Izby Inżynierów Budownictwa [www.piiib.org.pl](http://www.piiib.org.pl) lub kontaktując się z biurem właściwej Okręgowej Izby Inżynierów  
Budownictwa.



ZA ZGODNOŚCIĄ Z ORYGINAŁEM  
Krzysztof Dąbrowski



### Zaświadczenie

o numerze weryfikacyjnym:

POM-6G4-GT8-NRT \*

Pan Tomasz Wiśniewski o numerze ewidencyjnym POM/IE/0209/14

adres zamieszkania ul. Kościuszki 34/4, 80-445 Gdańsk

jest członkiem Pomorskiej Okręgowej Izby Inżynierów Budownictwa i posiada wymagane ubezpieczenie od odpowiedzialności cywilnej.

Niniejsze zaświadczenie jest ważne od 2020-07-01 do 2021-06-30.

Zaświadczenie zostało wygenerowane elektronicznie i opatrzone bezpiecznym podpisem elektronicznym weryfikowanym przy pomocy ważnego kwalifikowanego certyfikatu w dniu 2020-06-01 roku przez:

Franciszek Rogowicz, Przewodniczący Rady Pomorskiej Okręgowej Izby Inżynierów Budownictwa.

(Zgodnie art. 5 ust 2 ustawy z dnia 18 września 2001 r. o podpisie elektronicznym (Dz. U. 2001 Nr 130 poz. 1450) dane w postaci elektronicznej opatrzone bezpiecznym podpisem elektronicznym weryfikowanym przy pomocy ważnego kwalifikowanego certyfikatu są równoważne pod względem skutków prawnych dokumentom opatrzonym podpisami własnoręcznymi.)

\* Weryfikację poprawności danych w niniejszym zaświadczeniu można sprawdzić za pomocą numeru weryfikacyjnego zaświadczenia na stronie Polskiej Izby Inżynierów Budownictwa [www.piib.org.pl](http://www.piib.org.pl) lub kontaktując się z biurem właściwej Okręgowej Izby Inżynierów Budownictwa.



ZA ZGODNOŚCIĄ Z ORYGINAŁEM

Krzysztof Dąbrowski

## 8.3. Odpis protokołu z narady koordynacyjnej

6630.888.2020

STAROSTWO POWIATOWE w PUCKU  
84-100 PUCK ul. Kolejowa 7 B

Puck, dn. 06.08.2020 r.

Znak sprawy: 6630.888.2020

**ODPIS  
PROTOKOŁU Z NARADY KOORDYNACYJNEJ**

z dnia 06.08.2020 r.

w sprawie usytuowania projektowanej sieci uzbrojenia terenu

Na podstawie art. 7d pkt 2, 28b, 28c, 28d i 28e ustawy z dnia 17 maja 1989 r. Prawo geodezyjne i kartograficzne (Dz. U. z 2017 r. poz. 2101 z późn. zm.) Na podstawie art. 7d pkt 2 i art. 28b ust. 1, 3, 4, 5 i 6 ustawy z dnia 17 maja 1989 r. - Prawo geodezyjne i kartograficzne (t.j. Dz. U. z 2010 r. Nr 193, poz. 1287 z późn. zm.).

Przedmiot narady:	Oświetlenie uliczne-budowa linii kablowej 0,4 KV i latarni oświetlenia ulicznego-przebudowa drogi gminnej nr 134710G ul. Piotra Dunina w miejscowości Pogórze.
Lokalizacja:	Kosakowo Obręb: Pogórze, dz.: 36/10 ark.1, 36/83 ark.1, 1143 ark.6, ul. Piotra Dunina
Wnioskodawca:	ELCADO KRZYSZTOF DĄBROWSKI ul. Leona Wyczółkowskiego 19, 84-200 Wejherowo
Inwestor:	GINA KOSAKOWO ul. Żeromskiego 69, 81-198 Kosakowo
Projektant:	KRZYSZTOF DĄBROWSKI Inne upr.: budowlane: POM/0186/POOE/14
Przewodniczący:	Urszula Panasewicz
Miejsce narady:	Starostwo Powiatowe w Pucku, ul. Kolejowa 7B
Sposób przeprowadzenia narady:	stacjonarny
Data wpływu:	04.08.2020 r.

## Lista uczestników narady koordynacyjnej wraz z uwagami

Lp.	Nazwa instytucji Sposób uczestnictwa	Stanowisko Uwagi	Imię i nazwisko uczestnika
1	ENERGA ZAKŁAD OŚWIEŚLENIA 81-809 Sopot ul. Grottera 7 stacjonarny	-przedstawiciel nieobecny	-brak upoważnionego przedstawiciela
2	ENERGA-OPERATOR S.A. ODDZIAŁ W GDAŃSKU REJON DYSTRYBUCJI WEJHEROWO, 84-200 Wejherowo ul. Przemysłowa 18 stacjonarny	Uzgodnić w Rejonie Dystrybucji w Gdyni.	Michał Dzienisz, Sławomir Ptasiński, Marcin Langer
3	ENERGOBALTIC Sp. z o.o. ul. Starowiejska 41, PL 84- 120 Władysławowo tel. +48 58 774 06 00; fax; +48 58 774 06	-przedstawiciel nieobecny	Artur Kałmucki, Piotr Kubiak, Czesław Sarnowski, Wiktor Żaczek

Dokument wygenerował(a): Urszula Panasewicz, dn. 07-08-2020 10:12:10

Jeżeli dokument jest wystawiony elektronicznie, to nie wymaga podpisu analogowego ani pieczęci, lecz wymaga podpisu elektronicznego.

Uwaga: podpis elektroniczny jest niewidoczny – można go zweryfikować tylko odpowiednim programem

Strona 1 z 6

ZA ZGODNOŚĆ KRYGIALEM  
Krzysztof Dąbrowski



	03:e-mail:info@energobaltic.com.pl 84-120 Władysławowo, ul. Starowiejska 41 stacjonarny		
4	G.EN.GAZ ENERGIA Sp. z o.o. 62-080 Tarnowo Podgórne ul. Dorczyka 1, tel. 61 829 98 20, Oddział w Pucku ul. Kopernika 1, 84-100 Puck. stacjonarny	-Nie dotyczy	Piotr Maszke, Ryszard Białk
5	INTERKAR KOMPUTER-SERWIS Karol Dziecielski NIP 958 095 35 36, 84-240 Reda ul. Spółdzielcza 7, tel. 58 674 36 60, 501 067 192 fax 58 742 59 75 stacjonarny	-Nie dotyczy	Krzysztof Hinz tel. 533 303 660, Maciej Mach tel. 530 744 435
6	KROKOWSKIE PRZEDSIĘBIORSTWO KOMUNALNE SP. Z O.O. Z SIEDZIBĄ W ŻARNOWCU ŻARNOWIEC 76, 84-110 KROKOWA tel. 58 673 57 12 stacjonarny	-przedstawiciel nieobecny	Arkadiusz Grabski, Zenon Dettlaff-Prezes Zarządu Spółki
7	MIEDZYGMINNE PRZEDSIĘBIORSTWO WODOCIĄGÓW I KANALIZACJEKOWIK SP. Z O.O. Władysławowo ul. Droga Chłapowska 21, tel. 58 674 15 66, 58 674 15 77 e-mail: ekowik@ekowik.com.pl stacjonarny	-Nie dotyczy	Rafał Ossowski-tel. 58 674 15 66, Paweł Kaczmarek-tel. 58 674 15 66
8	NETIA S.A. 02-822 WARSZAWA ul. Poleczki 13 Oddział GDAŃSK ul. Arkońska 6A/4, tel. 507 154 166, 502 220 518 stacjonarny	-przedstawiciel nieobecny	Krzysztof Osiecki, Teresa Osiecka
9	ORANGE POLSKA S.A. 80-244 Gdańsk 80-244 Gdańsk al. Grunwaldzka 110 *EiSI_Narady_Koordynacyjne_Gdańsk -Hurt www.orange.pl, www.hurt-orange.pl tel. 58 555 71 08 stacjonarny	-przedstawiciel nieobecny	Brak upoważnionego przedstawiciela (dział uzgodnień dla Orange Polska tel. 58 677 90 94)
10	POLSKA SPÓŁKA GAZOWNICTWA SP. z o.o. ul. Wojciecha Bandrowskiego 16, 33-100 Tarnów Oddział Zakład Gazowniczy w Gdańsku, ul. Wałowa 41/43, tel. 58 326 25	Uzgadniam zgodnie z załącznikiem Załącznik do Narady Koordynacyjnej z dnia 06.08.2020 Sprawa nr: 6630.888.2020 "Uzgodniono zgodnie z załączonymi uwagami 1. Rozpoczęcie robót należy zgłosić pisemnie w Gazowni w Rumi, na min. 7 dni przed ich rozpoczęciem. 2. W przypadku natrafienia na niezainwentaryzowaną sieć gazową lub	Gazownia w Rumi 84-230 Rumia, ul. Hodowlana 21, tel. 58 679 96 00 fax 58 679 96 02, Jarosław Sobczyński, -Mistrz sieci i instalacji gazowych tel. 58 679 96 35; 607 45 15 03,,

Dokument wygenerował(a): Urszula Panasewicz, dn. 07-08-2020 10:12:10

Jeżeli dokument jest wystawiony elektronicznie, to nie wymaga podpisu analogowego ani pieczęci, lecz wymaga podpisu elektronicznego.

Uwaga: podpis elektroniczny jest niewidoczny – można go zweryfikować tylko odpowiednim programem

ZA ZGODNOŚĆ  
Krzysztof Dobrowski

Dokument wygenerował(a): Urszula Panasewicz, dn. 07-08-2020 10:12:10  
Jeżeli dokument jest wystawiony elektronicznie, to nie wymaga podpisu analogowego ani pieczęci, lecz wymaga podpisu elektronicznego.  
Uwaga: podpis elektroniczny jest niewidoczny – można go zweryfikować tylko odpowiednim programem

ZA ZGODNOŚĆ Z ORYGINAŁEM

Krzysztof Dąbrowski

	SIECI ELEKTRYCZNYCH "TELMAX" Spółka z o.o. Gdynia ul. Zakręt do Oksywie 16, 81-244 Gdynia, tel. 58 627 00 07 fax 58 500 84 15 tel. 504 273 151 stacjonarny		Kazimierz Ossowski, Jacek Pilacki
15	CHOPIN Telewizja Kablowa SP. O.O., ul. Przemysłowa 3, 84-200 Wejherowo NIP 588 11 54 360 84-200 Wejherowo, ul. Przemysłowa 3 tel. 58 738 97 00 stacjonarny	-Nie dotyczy	Tomasz Schmidtke, Marek Szotrowski, Janusz Dettlaff, Izabela Formella
16	WÓJT GMINY KOSAKOWO 81-198 Kosakowo, ul. Żeromskiego 69 PEKO Sp. z o.o. Przedsiębiorstwo Usług Komunalnych w Kosakowie, ul. Chrzanowskiego 44, 81-198 Kosakowo, tel. 58 625 47 47 stacjonarny	-UG-bez uwag PEKO-nie dotyczy	Przedstawiciel gminy Kosakowo i spółki PUK PEKO p. Adam Karwowski- pracownik PUK PEKO w Kosakowie, ul. Chrzanowskie go 44, 81-198 Kosakowo, (tel. 501 397 983), a.karwowski@pukpeko.pl
17	WÓJT GMINY KROKOWA 84-110 Krokowa, ul. Żarnowiecka 29 tel. 58 675 41 00, 601 513 046 stacjonarny	-przedstawiciel nieobecny	1. Grzegorz Zaczek- Kierownik Referatu Inwestycji i Gospodarki Komunalnej w Urzędzie Gminy Krokowa tel. 58 675 41 05, 783 810 040, , g.zaczek@krokowa.pl, 2. Zdzisław Ciskowski- Główny Specjalista ds. komunalnych w UG Krokowa-58 675 41 14, zdzichcis@wp.pl
18	WÓJT GMINY PUCK, 84-100 Puck, ul. 10 Lutego 29, tel. 58 673 20 96, 58 673 56 20 84-100 Puck, ul. 10 Lutego 29 tel. 58 673 20 96, 58 673 56 20 stacjonarny	-przedstawiciel nieobecny	-brak upoważnionego przedstawiciela
19	BURMISTRZ MIASTA HEL, 84-150 Hel, ul. Wiejska 50 tel. 58 677 72 40 84-150 Hel, ul. Wiejska 50 tel. 58 677 72 40 stacjonarny	-przedstawiciel nieobecny	-Brak upoważnionego przedstawiciela
20	BURMISTRZ MIASTA JASTARNIA, 84-140 Jastarnia, ul. Portowa 24 tel. 58 675 19 99 84-140 Jastarnia, ul. Portowa 24 tel. 58 675 19 99 stacjonarny		Kazimierz Kamiński
21	BURMISTRZ MIASTA PUCK, 84-100 Puck, ul. 1 Maja 13, tel. 58 673 05 00 84-100 Puck ul. 1 Maja 13 tel. 58 673 05 00	-przedstawiciel nieobecny	-Brak upoważnionego przedstawiciela

Dokument wygenerował(a): Urszula Panasewicz, dn. 07-08-2020 10:12:10

Jeżeli dokument jest wystawiony elektronicznie, to nie wymaga podpisu analogowego ani pieczęci, lecz wymaga podpisu elektronicznego.

Uwaga: podpis elektroniczny jest niewidoczny – można go zweryfikować tylko odpowiednim programem

ZA ZŁOŻENIEM  
Kazimierz Kamiński



	stacjonarny		
22	BURMISTRZ MIASTA WŁADYSŁAWOWO ul.Gen.Józefa Hallera 19 84- 120 Władysławowo tel. 58 674 54 53 - Referat Gospodarki Komunalnej Rozwoju Lokalnego i Ochrony Środowiska stacjonarny	-przedstawiciel nieobecny	Wojciech Domnik tel.58 674 54 55
23	OPEC Okręgowe Przedsiębiorstwo Energetyki Ciepłej Sp. z o.o. 81-213 Gdynia,ul.Opata Hackiego 14 BOK,tel.58 627 39 66,fax:58 623 46 35 infolinia:800 380 006,bok@opcgdy.com.pl 81-213 Gdynia,ul.Opata Hackiego 14 BOK tel.58 627 39 66 stacjonarny	Bez uwag (e-mail)	Pani mgr inż.Katarzyna Markiewicz tel.58 62 73 916, k.markiewicz@opcgdy.co m.pl, Pani mgr inż. Justyna Machalińska-Murawska tel.58 62 73 922, j.machalinska@opcgdy.co m.pl,, Pani mgr inż.Katarzyna Rozwałka tel.58 62 73 913, k.rozwalka@opcgdy.com.p l
24	Orange Polska Hurt Zarządzanie Zasobami Sieci i IT Dział Zarządzania Zasobami Infrastruktury i Obsługi Klienta w Olsztynie www.hurt-orange.pl zzss.narady.koordynacyjne.pol noc@orange.com ul.Piłsudskiego 63a,10-449 Olsztyn tel.89 525 20 59 stacjonarny	-przedstawiciel nieobecny	Fabiola Barszcz, Piotr Peda, Marcin Skrzypkowski
25	Państwowe Gospodarstwo Wodne Wody Polskie Regionalny Zarząd Gospodarki Wodnej w Gdańsku  Nadzory wodne podległe Zarządowi Zlewni w Gdańsku Gdańsk,Reda,Ślupsk,Puck Lębork,Gdynia ul.Ks.Franciszka Rogaczewskiego 9/19,80-804 Gdańsk,tel.58 326 18 88 Gdańsk ul.Sucha 12 tel.58 343 22 54 stacjonarny		-Zbigniew Walkowski -Nadzór Wodny Puck,ul.Stary Rynek 1,84- 100 Puck,tel.58 673 29 11, -Przedstawiciel Państwowego Gospodarstwa Wodnego WODY POLSKIE Zarząd Zlewni w Gdańsku, ul.Sucha 12,tel.58 343 26 15,
26	PKP Polskie Linie Kolejowe S.A. Zakład Linii Kolejowych w Gdyni. 81-333 Gdynia ,ul.Morska 24 tel. 58 721 11 25 81-333 Gdynia,ul.Morska 24 stacjonarny	-przedstawiciel nieobecny	brak upoważnionego przedstawiciela
27	Przedsiębiorstwo Wodociągów i Kanalizacji Sp. z	-przedstawiciel nieobecny	p.Jowita Sadowska tel.58 668 73 63,, e-mail

Dokument wygenerował(a): Urszula Panasiewicz, dn. 07-08-2020 10:12:10

Jeżeli dokument jest wystawiony elektronicznie, to nie wymaga podpisu analogowego ani pieczęci, lecz wymaga podpisu elektronicznego.

Uwaga: podpis elektroniczny jest niewidoczny – można go zweryfikować tylko odpowiednim programem

ZA ZGODNOŚCIĄ  
Krzysztof Dobrowolski



	o.o. w Gdyni, przy ulicy Witomińskiej 29, 81-311 Gdynia 81-311 Gdynia, ul. Witomińska 29, tel. 58 668 73 11, fax 58 668 72 00 sekretariat tel. 58 621 91 62, fax 58 620 32 21 e-mail: biuro@pewik.gdynia.pl stacjonarny	jowita.sadowska@pewik.gdynia.pl, p. Maria Kocot, e-mail: maria.kocot@pewik.gdynia.pl
28	STAROSTWO POWIATOWE PUCK stacjonarny	Załącznikiem do Protokołu jest lista uczestników na naradę koordynacyjną z uwagami uzgadniającą oraz wersja papierowa usytuowania projektu, pokazująca jego całkowitą lokalizację, w tym numerację działek.
29	WNIOSKODAWCA stacjonarny	
	Wnioskodawca	ELCADO KRZYSZTOF DĄBROWSKI

Przewodniczący Zespołu Uzgadniania  
Dokumentacji Projektowej

Podpis przewodniczącego narady

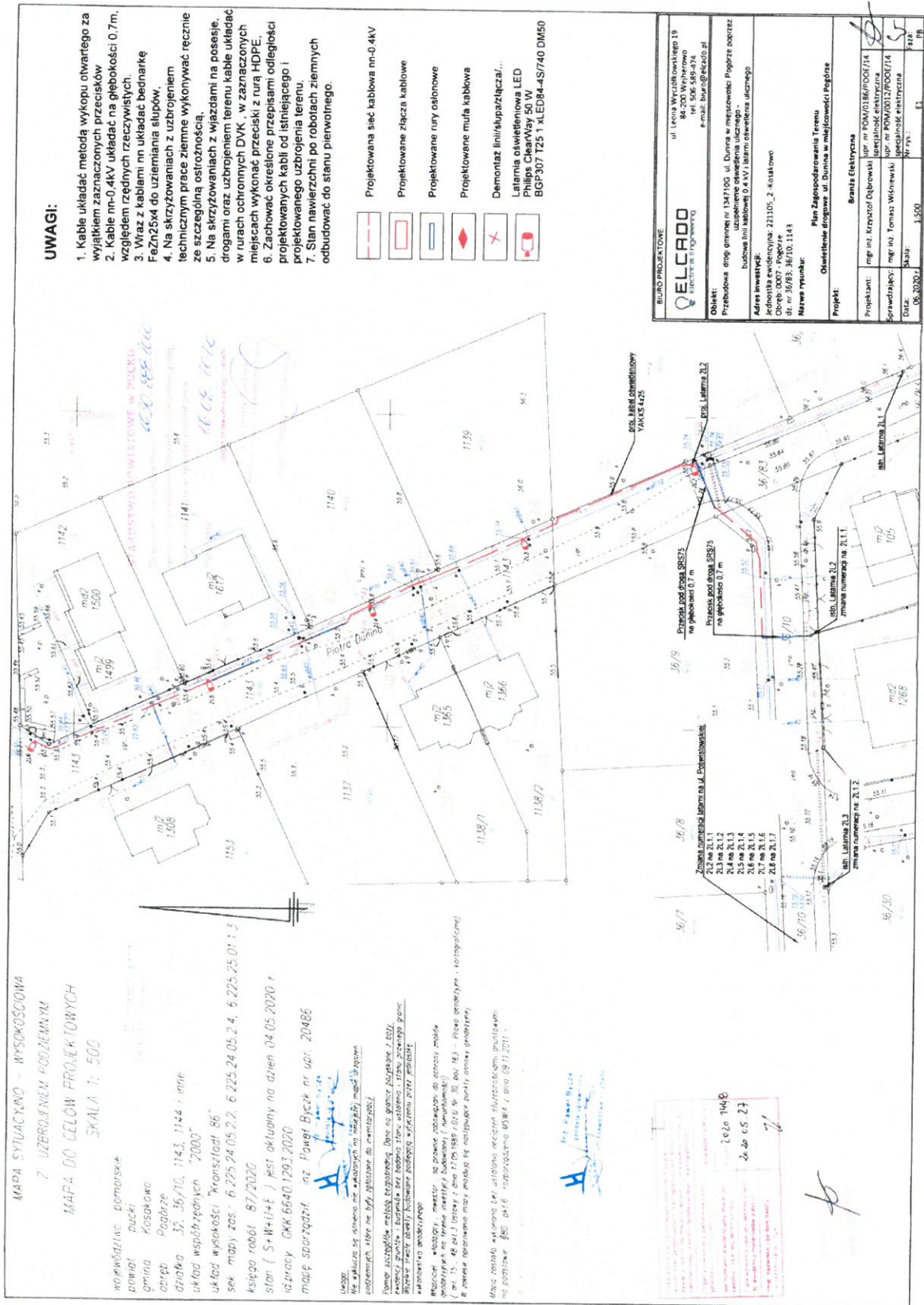
#### POUCZENIE:

1. Przedstawiciele instytucji zostali zawiadomieni o sposobie, terminie i miejscu przeprowadzenia narady koordynacyjnej zgodnie z ustawą Prawo geodezyjne i kartograficzne (Dz. U. z 2017 r. poz. 2101 z późn. zm.). W myśl art. 28b ust. 3 pkt 4 tej ustawy w naradzie koordynacyjnej mogą wziąć udział również inne podmioty, które mogą być zainteresowane rezultatami narady koordynacyjnej, w szczególności zarządzające terenami zamkniętymi, w przypadku sytuowania części projektowanych sieci na tych terenach.
2. Niniejsze uzgodnienie wykonano w oparciu o treść mapy zasadniczej, która może nie zawierać projektów wszystkich urządzeń podziemnych nie podlegających uzgodnieniu na mocy art. 28b ust. 2 ustawy Prawo geodezyjne i kartograficzne (Dz. U. z 2017 r. poz. 2101 z późn. zm.) lub złożonych na naradę, a które nie uzyskały jednomyślnej pozytywnej opinii.
3. Znaki geodezyjne, urządzenia zabezpieczające te znaki oraz budowle triangulacyjne podlegają ochronie w myśl art. 15 ustawy Prawo geodezyjne i kartograficzne (Dz. U. z 2017 r. poz. 2101 z późn. zm.).

Dokument wygenerował(a): Urszula Panasiewicz, dn. 07-08-2020 10:12:10

Jeżeli dokument jest wystawiony elektronicznie, to nie wymaga podpisu analogowego ani pieczęci, lecz wymaga podpisu elektronicznego.  
Uwaga: podpis elektroniczny jest niewidoczny – można go zweryfikować tylko odpowiednim programem

ZA ZGODNOŚĆ  
Krzysztof Dąbrowski



#### 8.4. Uzgodnienie z Energa-Operator SA



Gdynia 25.08.2020

### UZGODNIENIE NR GA\1\0302\2020

**Temat Plan budowy oświetlenia odcinka ulicy Dunina w Pogórze, gm.Kosakowo.**

1. Uzgodnienie jest ważne 2 lata.
  2. Wykonawca robót winien zgłosić pisemnie lub telefonicznie do REJONU DYSTRYBUCJI W GDYNI, ul.Morska 118c tel. 058 527 9400, rozpoczęcie robót 5 dni wcześniej, oddzielnie dla każdej kolizji z urządzeniami energetycznymi.
  3. Nie wyklucza się istnienia innych niezarejestrowanych urządzeń podziemnych. Przy wykonywaniu robót napotymane urządzenia energetyczne traktować jako czynne (pod napięciem – mogące grozić porażeniem) i zachować warunki bezpieczeństwa. Koszty naprawy i poniesione straty przez Rejon Dystrybucji w GDYNI na skutek ewentualnych uszkodzeń urządzeń energetycznych podczas wykonywania robót pokrywa wykonawca.
  4. Uzgodnienie niniejsze ważne jest wraz z ostateczną przez Energa mapą do celów projektowych.
- Uwagi dodatkowe:

Istniejącą i projektowaną sieć energetyczną zabezpieczyć zgodnie z normą.

Na zbliżeniach i skrzyżowaniach z siecią energetyczną prace prowadzić metodą uniemożliwiającą powstanie awarii i pod nadzorem naszego pracownika Działu Zarządzania Eksploatacją.

Prace ziemne poprzedzić wykonaniem przekopów próbnych w celu ustalenia dokładnej trasy sieci elektroenergetycznej.

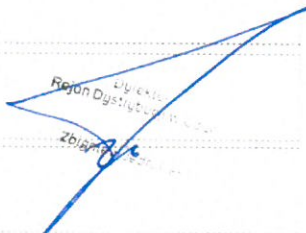
Skrzyżowania i zbliżenia z kablami energetycznymi realizować zgodnie z normą SEP-E-004.

W miejscach kolizji projektowanego oświetlenia z istniejącymi kablami, kable te osłonić przepustami dwudzielnymi.

W miejscach występowania istniejących kabli energetycznych prace ziemne wykonywać sprzętem ręcznym.

Inżynier  
ds. Dokumentacji Energetycznej

Piotr Ostrówka



Kopie otrzymują: MMD a/a

-1/2-

T +48 58 527 95 95  
F +48 58 527 95 17

ENERGA-OPERATOR SA  
ul. Marynarki Polskiej 130, 80-557 Gdańsk  
Oddział w Gdańsku  
ul. Marynarki Polskiej 130, 80-557 Gdańsk  
operator.gdansk@energa.pl  
energa-operator.pl

Sąd Rejonowy Gdańsk-Północ  
VII Wydział Gospodarczy KRS  
KRS 0000033455

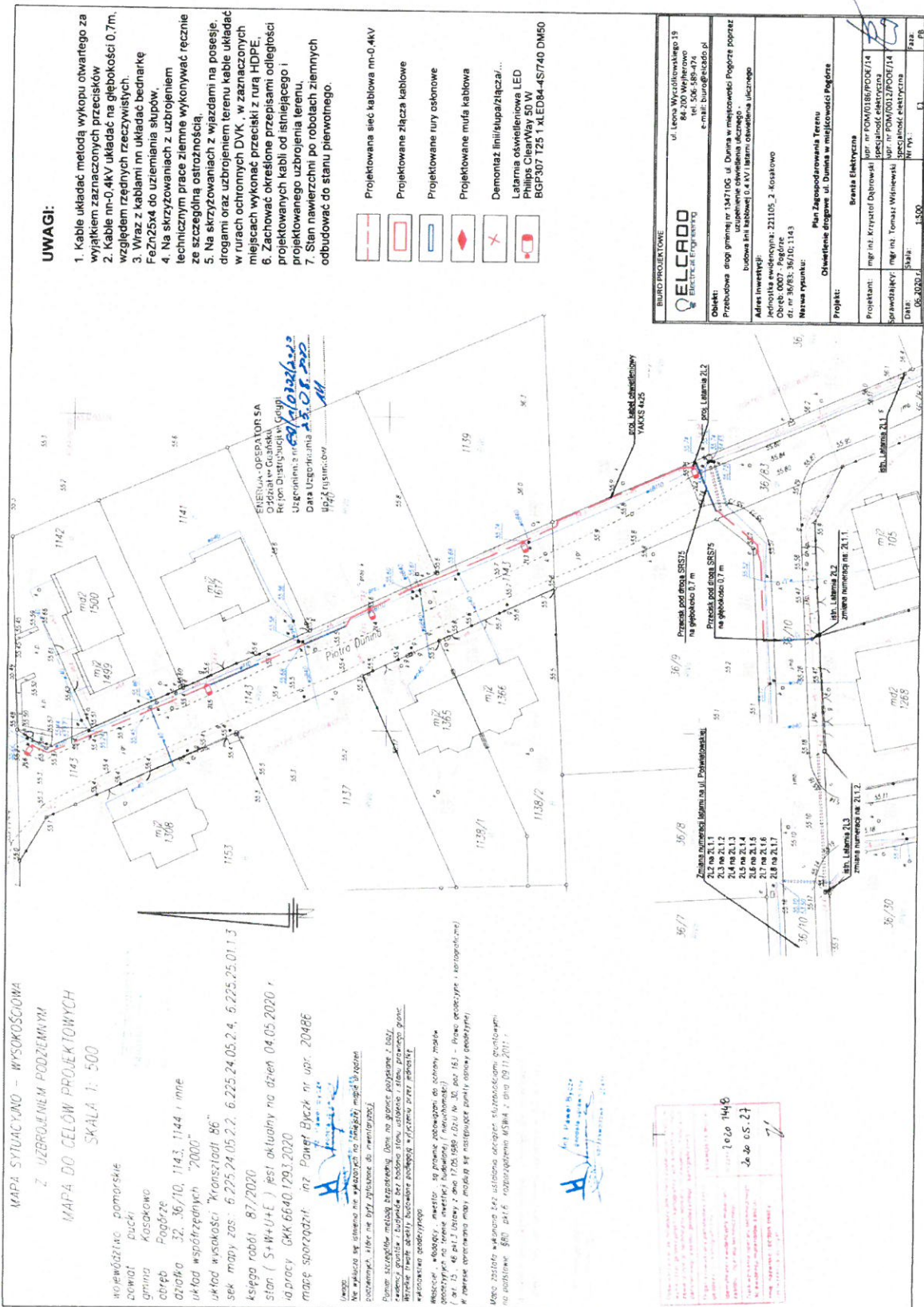
nr konta: 26 1240 6292 1111 0010 6661 1786  
Kapitał zakładowy/wpłacony 1 355 110 400 zł

Rejon 190275904-00036  
NIP 583-000-11-50



ZA ZGODNOŚĆ WYKONANIA  
  
Krzysztof Jabrowski





## 8.5. Uzgodnienie z Pro Internet Sp. z o.o.



Gdańsk, dn. 15.09.2020

**ELCADO Krzysztof Dąbrowski**  
**Ul. L. Wyczółkowskiego 19**  
**84-200 Wejherowo**

### UZGODNIENIE nr 96/2020

dotyczące budowy linii kablowej nn-0,4kV i latarni oświetlenia ulicznego, przez dz. 36/83, 36/10, 1143, ul. Dunina obręb Pogórze, gmina Kosakowo, województwo pomorskie.

Uzgadnia się wyżej opisaną dokumentację pod warunkiem zachowania następujących zaleceń:

1. Przystąpienie do robót należy zgłosić pisemnie ( fax: 58-735-05-00 lub e-mail: [r.cybulski@pro-internet.pl](mailto:r.cybulski@pro-internet.pl) ) do Pro internet Sp. z o.o. Sp. K. w Gdańsku nie później niż na 7 dni przed rozpoczęciem prac. Zgłoszenie powinno zawierać:
  - przedmiot robót budowlanych,
  - nr i data wydania uzgodnienia,
  - pełną nazwę wykonawcy,
  - planowany termin rozpoczęcia prac,
  - telefon kontaktowy do kierownika robót.
2. Prace ziemne w miejscach kolizji i zbliżeń z kablówką linią światłowodową Pro internet Sp. z o.o. Sp. k. **wykonywać ręcznie, w szczególności na skrzyżowaniu ul. Po światowskiej i Dunina. Dodatkowo, w całej ul. Dunina sieć światłowodowa jest wykonana, co nie jest uwidocznione na złożonej do uzgodnienia mapie. Celem zaktualizowania mapy należy zwrócić się do Pro internet Sp. z o.o. Sp. K z wnioskiem o udostępnienie pomiaru powykonawczego.**
3. Wszystkie uszkodzenia istniejącej infrastruktury światłowodowej wraz z przyłączami znajdującej się w obrębie robót związanych z realizacją przedmiotowej inwestycji, a powstałe w wyniku prowadzonych prac będą usuwane na koszt wykonawcy.
4. Nie wyklucza się istnienia innych niezaewidencjonowanych urządzeń podziemnych. Przy wykonywaniu robót napotykanе urządzenie podziemne należy traktować jako czynne. Koszty naprawy i poniesione przez Pro internet Sp. z o.o. Sp. k. straty na skutek ewentualnych uszkodzeń przedmiotowych urządzeń podziemnych podczas wykonywania robót pokrywa wykonawca.

#### **Uwaga!**

1. **Linia światłowodowa Pro internet Sp. z o.o. Sp. k. wykonana w technologii mikrokanalizacji. W w/w przebiegu może znajdować się ok. 280 włókien światłowodowych.**
2. Niniejsze uzgodnienie dotyczy tylko przedmiotowej budowy.
3. Załącznik w postaci mapy jest integralną częścią niniejszego uzgodnienia.
4. Uzgodnienie ważne jest 2 lata.

Pro internet Sp. z o.o. Sp. k.  
ul. Lęborska 23 B, 80-387 Gdańsk  
tel. 58 763 00 33 fax 58 735 05 00  
[www.pro-internet.pl](http://www.pro-internet.pl) [www.kosakowo.net](http://www.kosakowo.net) [info@pro-internet.pl](mailto:info@pro-internet.pl)

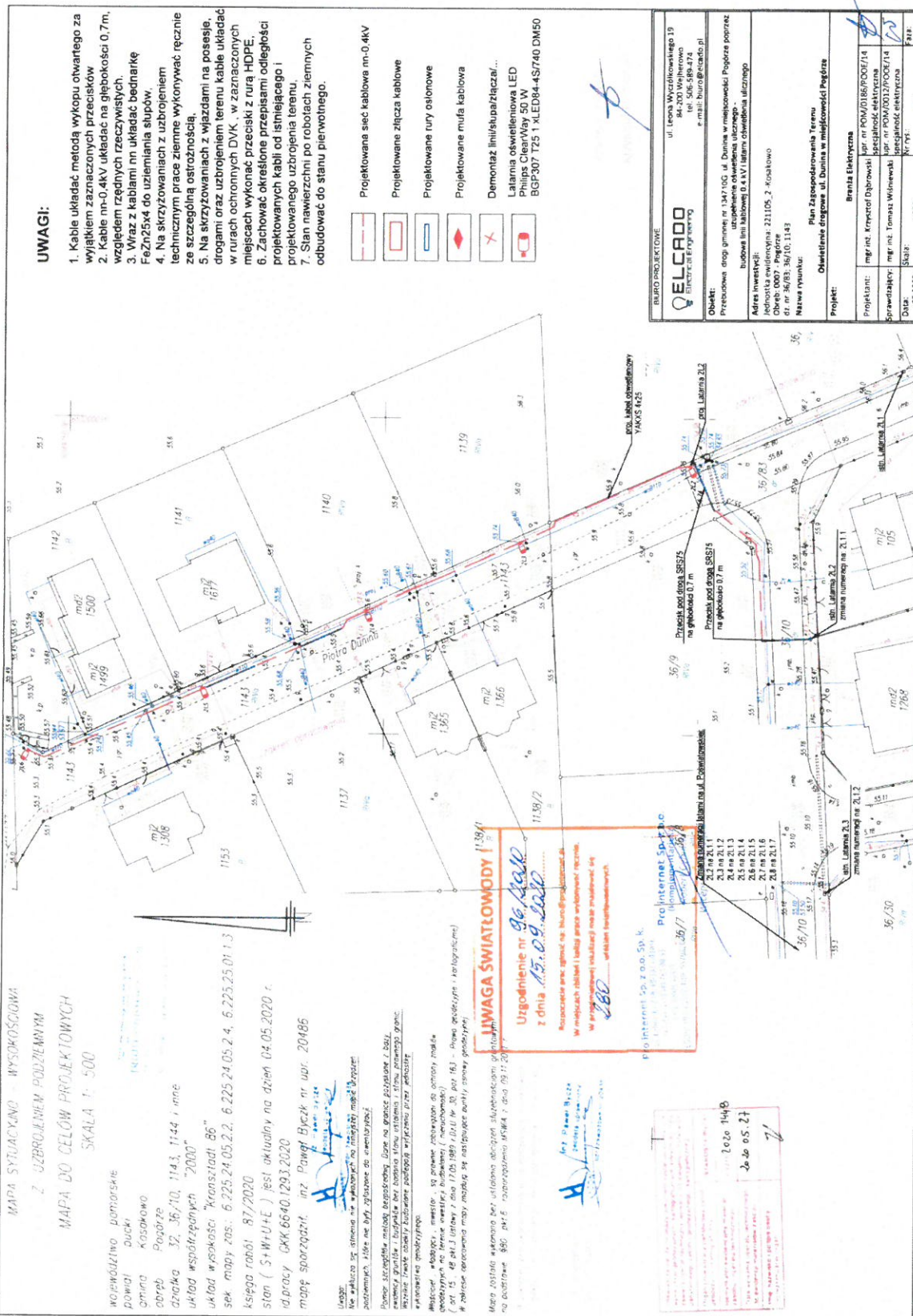
Pro internet Sp. z o.o. Sp. k.  
ul. Lęborska 23 B, 80-387 Gdańsk  
tel. 58 763 00 33 fax 58 735 05 00  
15.09.2020  
Data: 15.09.2020, 15:04:22

Pro internet Sp. z o.o.  
(komplementariusz)  
Robert Cybulski  
Wiceprezes Zarządu



UZGODNIENIE  
Kr. Dąbrowski







8.6. Uzgodnienie z Urzędem Gminy Kosakowo


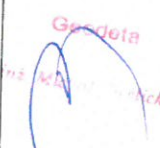
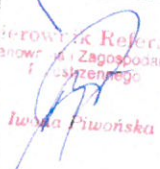
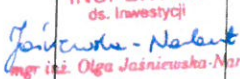
załącznik do Zarządzenia Nr 83/2017  
Wójta Gminy Kosakowo  
z dnia 19 lipca 2017r.

21

OPINII

**KARTA UZGODNIENIA PROJEKTU BUDOWLANEGO**  
**/dotyczącego budowy na drogach na terenie Gminy Kosakowo**  
**oraz na nieruchomościach gminnych/**

Uzgodnienie projektu budowy oświetlenia drogowego na ul. Dunina w Pogórze

Lp.	REFERAT	Imię, nazwisko i stanowisko służbowe osoby uzgadniającej projekt /lub pieczęćka imienna	Data przekazania do uzgodnienia do referatu i podpis odbioru dokumentacji	Data uzgodnienia	
1.	ZDiZ		26.07.2020		bez uwag
2.	GGN		16.07.2020		Uzgodniam,
3.	PP	 Kierownik Referatu ds. Planowania i Zagospodarowania i Usług Iwona Fiużńska	14.07.2020	17.07.2020	Uzgodniam
4.	RI	 INSPEKTOR ds. Inwestycji mgr inż. Olga Jasiewicz-Narbut	27.07.2020	30.07.2020	Uzgodniam

Kartę zakłada właściwy przedmiotowo referat

zapoznalem się kartą uzgodnień  
(przed wydaniem decyzji/postanowienia)

Wójt Gminy  
(data i podpis)

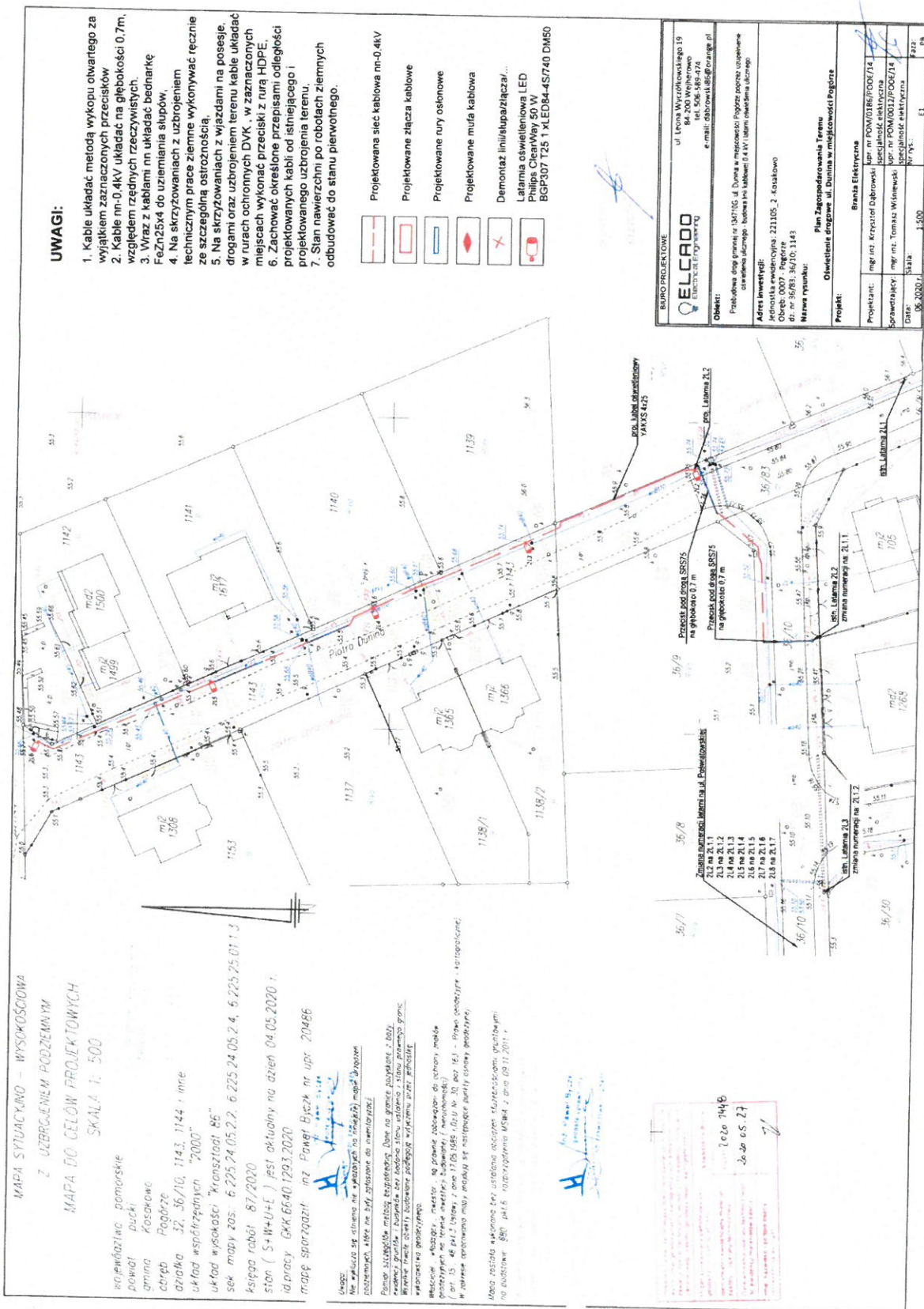
2010.07.30.

WÓJT GMINY KOSAKOWO

Marcin Mójek

ZA UZGODNIENIE

Krzysztof Szabrowski





## 8.7. Decyzja o ustaleniu lokalizacji inwestycji celu publicznego (ostateczna)



### WÓJT GMINY KOSAKOWO

ul. Żeromskiego 69, 81 – 198 Kosakowo  
tel. (058) 660-43-13, fax. (058) 660-43-01  
e-mail: planowanie@kosakowo.pl

Decyzja stała się ostateczna

w dniu 20.11.2020  
Z upoważnienia  
mgr inż. arch. Karolina Zmarzła  
Inspektor ds. planowania  
i zagospodarowania przestrzennego

PP.6733.3.2020

Kosakowo, dnia 05.11.2020

### DECYZJA o ustaleniu lokalizacji inwestycji celu publicznego

Na podstawie art.4, ust.2 pkt. 1, art.50 ust.1 i 4, art.53, art. 54 ustawy z dnia 27.03.2003r. o planowaniu i zagospodarowaniu przestrzennym (t.j. Dz. U. z 2020 r. poz. 293 z późn. zm.), zgodnie z Rozporządzeniem Ministra Infrastruktury z dnia 26.08.2003r. w sprawie sposobu ustalania wymagań dotyczących nowej zabudowy i zagospodarowania terenu w przypadku braku miejscowego planu zagospodarowania przestrzennego (Dz. U. Nr 164 poz. 1588), zgodnie z Rozporządzeniem Ministra Infrastruktury z dnia 26.08.2003r. w sprawie oznaczeń i nazewnictwa stosowanych w decyzji o ustaleniu lokalizacji inwestycji celu publicznego oraz w decyzji o warunkach zabudowy (Dz. U. Nr 164 z 2003 r., poz. 1589) oraz zgodnie z art.104 ustawy z dnia 14.06.1960r. - Kodeks postępowania administracyjnego (t.j. Dz.U. z 2020r., poz. 256 z późn. zm.), po rozpatrzeniu wniosku **Gminy Kosakowo**, w imieniu której wystąpił **Pan Andrzej Klemenski Kierownik Referatu ds. Inwestycji Urzędu Gminy Kosakowo**, ul. Stefana Żeromskiego 69, 81- 98 Kosakowo, z dnia 09.09.2020r. (data wpływu: dnia 09.09.2020r.), skorygowanego ostatecznie w dniu 28.09.2020r. po wezwaniu z dnia 11.09.2020r. w sprawie ustalenia lokalizacji inwestycji celu publicznego dla inwestycji polegającej na **przebudowie drogi gminnej nr 134710G ul. Dunina w miejscowości Pogórze poprzez uzupełnienie oświetlenia ulicznego – budowa linii kablowej 0,4 kV i latarni oświetlenia ulicznego (4 szt. o wys. 7m)**, na działce nr 1143, obręb Pogórze, gmina Kosakowo.

ustala się warunki lokalizacji inwestycji celu publicznego  
dla Gminy Kosakowo  
na działce nr 1143, obręb Pogórze, gmina Kosakowo.

#### I. Rodzaj inwestycji:

**Budowa linii kablowej 0,4 kV i latarni oświetlenia ulicznego (4 szt. o wys. 7m).**

Integralną częścią niniejszej decyzji jest załącznik graficzny nr 1 – mapa w skali 1:500 na której wskazano granicę terenu objętego decyzją.

#### II. Ustalenia dotyczące warunków i szczegółowych zasad zagospodarowania terenu oraz jego zabudowy wynikających z przepisów odrębnych:

##### **1. Ustalenia dotyczące warunków i wymagań ochrony i kształtowania ładu przestrzennego:**

- 1) Inwestycja winna być zaprojektowana z uwzględnieniem istniejącego zainwestowania.
- 2) Budowę przedsięwzięcia dopuszcza się wyłącznie w granicach terenu objętego decyzją, wyznaczonego na załączniku graficznym nr 1.

##### **2. Ustalenia dotyczące ochrony środowiska, zdrowia ludzi, przyrody i krajobrazu:**

Nie ustala się, gdyż nie występują obiektowe i obszarowe formy ochrony przyrody na podstawie ustawy z dnia 16.04.2004r. o ochronie przyrody (t.j. Dz. U. z 2020r. poz. 55 z późn. zm.).

##### **3. Ustalenia dotyczące dziedzictwa kulturowego i zabytków oraz dóbr kultury współczesnej:**

Nie ustala się, gdyż nie występują żadne obiekty i obszary objęte ochroną na podstawie ustawy z dnia 23.07.2003r. o ochronie zabytków i opiece nad zabytkami (t.j. Dz. U. z 2020 r. poz. 282 z późn. zm.).

URZĄD GMINY KOSAKOWO  
ul. Żeromskiego 69, 81 – 198 Kosakowo  
tel. (058) 660-43-43, fax: (058) 660-43-01  
e-mail: kosakowo@zgwrp.org.pl, kosakowo@kosakowo.pl

Strona 1 z 4

Za zgodność  
Krzysztof Dobrowolski



**URZĄD GMINY**

81-198 Korakowo, ul. Żeromskiego 59

NIP 500-10-23 761

tel. 56 660-43-13, fax 56 660-43-01

**4. Ustalenia dotyczące obsługi w zakresie infrastruktury technicznej i komunikacji:**

Ewentualne kolizje z istniejącymi i projektowanymi sieciami należy zaprojektować w uzgodnieniu z gestorami tych sieci.

**5. Ustalenia dotyczące ochrony interesów osób trzecich:**

Planowana inwestycja winna być projektowana i realizowana w sposób gwarantujący ochronę uzasadnionych interesów osób trzecich, a zwłaszcza wymagane jest:

- 1) Zgodnie z art.5 Ustawy z dnia 07.07.1994r. – Prawo budowlane (t.j. Dz.U. z 2020 r. poz. 1333 z późn. zm.) zapewnienie poszanowania, występujących w zasięgu oddziaływania obiektu, uzasadnionych interesów osób trzecich, w tym zapewnienie dostępu do drogi publicznej, ochronę przed pozbawieniem możliwości korzystania z wody, kanalizacji, energii elektrycznej i ciepłej oraz środków łączności, ochronę przed uciążliwościami powodowanymi przez hałas i wibracje, zakłócenia elektryczne i promieniowanie, ochronę przed zanieczyszczeniami powietrza, wody lub gleby.
- 2) Na przebieg inwestycji należy uzyskać zgodę właścicieli nieruchomości, przez które będzie prowadzona.
- 3) Należy uzgodnić warunki ew. zajęcia terenu na czas trwania prac z właścicielami i zarządcami terenów przyległych.

**6. Ustalenia dotyczące granic i sposobów zagospodarowania terenów lub obiektów podlegających ochronie, ustalonych na podstawie odrębnych przepisów, w tym terenów górniczych, a także narażonych na niebezpieczeństwo powodzi oraz zagrożonych osuwaniem się mas ziemnych:** teren objęty wnioskiem zlokalizowany jest w granicach Głównego Zbiornika Wód Podziemnych nr 111 Subniecka Gdańska. Obowiązują przepisy odrębne.

**7. Przedmiotowa inwestycja winna być projektowana i realizowana zgodnie z przepisami odrębnymi:**

- Ustawą z dnia 07.07.1994r. Prawo budowlane (t.j. Dz.U. z 2020 r. poz. 1333 z późn. zm.);
- Rozporządzeniem Ministra Infrastruktury z dnia 12.04.2002r. w sprawie warunków technicznych, jakim powinny odpowiadać budynki i ich usytuowanie (t.j. Dz. U. z 2019 r. poz. 1065 z późn. zm.);
- Ustawą z dnia 21.03.1985r. o drogach publicznych (t.j. Dz. U. z 2020 r. poz. 470 z późn. zm.);
- Ustawą z dnia 27.04.2001r. Prawo ochrony środowiska (t.j. Dz. U. z 2020 r. poz. 1219 z późn. zm.);
- Ustawą z dnia 16.04.2004r. o ochronie przyrody (t.j. Dz. U. z 2020 r. poz. 55 z późn. zm.);
- Ustawą z dnia 3 października 2008 r. o udostępnianiu informacji o środowisku i jego ochronie, udziale społeczeństwa w ochronie środowiska oraz o ocenach oddziaływania na środowisko (t.j. Dz. U. z 2020 r. poz. 283 z późn. zm.). Wnioskowane przedsięwzięcie, zgodnie z Rozporządzeniem Rady Ministrów z dnia 10 września 2019r. w sprawie przedsięwzięć mogących znacząco oddziaływać na środowisko (Dz. U. poz. 1839), nie jest kwalifikowane jako przedsięwzięcie mogące potencjalnie lub zawsze znacząco oddziaływać na środowisko. W związku z powyższym, w myśl art. 71 ustawy o udostępnianiu informacji o środowisku i jego ochronie, udziale społeczeństwa w ochronie środowiska oraz o ocenach oddziaływania na środowisko, dla przedmiotowej inwestycji nie jest wymagane uzyskanie decyzji o środowiskowych uwarunkowaniach.
- Innymi aktami prawnymi wynikającymi ze specyfiki inwestycji.

**UWAGA:**

1. *Decyzja niniejsza nie rodzi praw do terenu oraz nie narusza prawa własności i uprawnień osób trzecich. Wnioskodawcy, który nie uzyska prawa do terenu, nie przysługuje roszczenie o zwrot nakładów poniesionych w związku z otrzymaną decyzją o warunkach zabudowy i zagospodarowania terenu.*
2. *Warunki zabudowy i zagospodarowania terenu ustalone w niniejszej decyzji wiążą organ wydający pozwolenie na budowę, zatem niespełnienie któregokolwiek z nich skutkuje decyzją o odmowie wydania pozwolenia na budowę.*

ZA ZDROUŚCENIEM

Krzysztof Dobrowicki

**URZĄD GMINY**

81-100 Kosakowo, ul. Żeromskiego 69  
NIP 556-10-23 761  
tel. 58 660-43-13, fax 58 660-43-01

**UZASADNIENIE:**

Przedmiotowy teren znajduje się na obszarze, gdzie brak jest planu miejscowego, a więc w myśl art. 4 ust.2 w/w ustawy o planowaniu i zagospodarowaniu przestrzennym określenie sposobów zagospodarowania terenu dla inwestycji celu publicznego następuje w drodze decyzji o ustaleniu warunków lokalizacji celu publicznego przygotowanej zgodnie z art. 54.

Planowane przedsięwzięcie, w ocenie tut. organu, nie narusza istniejącego ładu przestrzennego oraz interesu osób trzecich, jest zgodne z przepisami odrębnymi oraz jest możliwe do realizacji na warunkach określonych w niniejszej decyzji.

Zgodnie z art. 56 w/wym. ustawy o planowaniu i zagospodarowaniu przestrzennym, nie można odmówić ustalenia lokalizacji inwestycji celu publicznego, jeżeli zamierzenie inwestycyjne jest zgodne z przepisami odrębnymi.

W postępowaniu związanym z wydaniem niniejszej decyzji przeprowadzono wizję terenową oraz zgodnie z art. 53 ust. 3 dokonano analizy warunków i zasad zagospodarowania terenu wynikających z przepisów odrębnych, a także zapisów obowiązującego studium uwarunkowań i kierunków zagospodarowania przestrzennego gminy Kosakowo, dokonano również analizy stanu faktycznego i prawnego terenu.

Planowana inwestycja stanowi obiekt liniowy oraz urządzenie infrastruktury technicznej, a zatem zgodnie z art. 61 ust. 3 ustawy o planowaniu i zagospodarowaniu przestrzennym nie jest wymagane ustalenie parametrów zabudowy i zagospodarowania terenu w oparciu o sąsiedztwo terenu objętego wnioskiem.

Po stwierdzeniu kompletności wniosku, pismem z dnia 28.09.2020r. oraz ogłoszeniem na stronie BIP Kosakowo i obwieszczeniem na tablicy ogłoszeń tut. urzędu, zawiadomiono strony o toczącym się postępowaniu. Następnie przygotowano projekt decyzji, który w dniu 07.10.2020r. przesłano właściwym organom do uzgodnienia zgodnie z art. 53 ust.4 Ustawy o planowaniu i zagospodarowaniu przestrzennym. Projekt decyzji został pozytywnie uzgodniony z Wojewódzkim Sztabem Wojskowym w Gdańsku pismem z dnia 15.10.2020r., Starostą Puckim postanowieniem z dnia 20.10.2020r. w zakresie ochrony gruntów rolnych, natomiast Prezes Urzędu Lotnictwa Cywilnego nie zajął stanowiska w sprawie w ustawowym terminie, w związku z czym zgodnie z art. 53 ust.5 w/w ustawy uzgodnienie uważa się za dokonane. Następnie pismem z dnia 28.10.2020r. oraz obwieszczeniem wywieszonym na tablicy ogłoszeń tut. urzędu, a także ogłoszeniem na stronie BIP UG Kosakowo w dniu 28.10.2020r. zawiadomiono strony o przygotowaniu projektu decyzji.

Projekt decyzji przygotowała osoba posiadająca kwalifikacje do wykonywania zawodu urbanisty na terytorium Rzeczypospolitej Polskiej uzyskane na podstawie ustawy z dnia 15.12.2000r. o samorządach zawodowych architektów, inżynierów budownictwa oraz urbanistów (t.j. Dz. U. z 2019 r. poz. 1117).

Mając na uwadze powyższe postanowiono jak w sentencji.

**POUCZENIE:**

Zgodnie z art. 127 ustawy z dnia 14.06.1960r. (t.j. Dz. U. z 2020 r. poz. 256 z późn. zm.) Kodeks postępowania administracyjnego od decyzji przysługuje odwołanie do Samorządowego Kolegium Odwoławczego w Gdańsku za pośrednictwem Wójta Gminy Kosakowo, w terminie 14 dni od daty jej doręczenia. W trakcie biegu terminu do wniesienia odwołania, zgodnie z art. 127a §1 Kodeksu postępowania administracyjnego strona może zrzec się prawa do wniesienia odwołania wobec organu administracji publicznej, który wydał decyzję. Decyzja staje się ostateczna i prawomocna z dniem doręczenia organowi administracji publicznej oświadczenia o zrzeczeniu się prawa do wniesienia odwołania przez ostatnią ze stron postępowania. Zgodnie z art. 130 §4 Kodeksu postępowania administracyjnego decyzja podlega wykonaniu przed upływem terminu do wniesienia odwołania, jeżeli jest zgodna z żądaniem wszystkich stron lub jeżeli wszystkie strony zrzekły się prawa do wniesienia odwołania.

Wniosek o odwołanie  
Wojciech Gąbrowski



**URZĄD GMINY**

51-195 Kosakowo, ul. Żeromskiego 69

NIP 505-10-23-701

tel. 604 66 13 43 fax 604 66 13 44

Zgodnie z wykładnią art. 65 w/w ustawy o planowaniu i zagospodarowaniu przestrzennym, jeżeli dla przedmiotowego terenu zostanie uchwalony plan miejscowy, którego ustalenia będą inne niż w wydanej decyzji, bądź inny wnioskodawca uzyskał pozwolenie na budowę, organ, który wydał decyzję o warunkach zabudowy stwierdza jej wygaśnięcie w trybie art.162 § 1 pkt 1 Kodeksu postępowania administracyjnego.

Klauzula informacyjna w sprawie ochrony danych osobowych znajduje się na stronie głównej Biuletynu Informacji Publicznej Urzędu Gminy Kosakowo na [www.bip.kosakowo.pl](http://www.bip.kosakowo.pl)

**Załączniki:**

1. Załącznik graficzny nr 1 w skali 1:500.
2. Analiza obszaru objętego wnioskiem i terenów sąsiednich wraz z wynikami.

**Decyzję przygotował:**

mgr Filip Sokołowski

uprawniony projektant w planowaniu przestrzennym  
kwalifikacja zawodowa NR Z-573/KW/416/2014

**Otrzymują:**

1. Gmina Kosakowo Referat ds. Inwestycji – Pan Andrzej Klemenski,
2. a/a.

*odebrał dwu*

*2020-11-05*

WÓJT  
GMINY KOSAKOWO

*[Podpis]*  
Ur. niel. Melech

KIEROWNIK  
Referatu Inwestycji

*[Podpis]*  
mgr inż. Andrzej Klemenski

ZACZYNOSZCENALEM

*[Podpis]*  
Ur. niel. Sokołowski





URZĄD GMINY  
81-167 Kosakowo, ul. Żeromskiego 69  
386-10-23-761  
tel. 58 660-43-13, fax 58 660-43-01

Załącznik Nr 2  
do decyzji PP.6733.3.2020  
05-11-2020  
z dnia .....

**ANALIZA OBSZARU OBJĘTEGO WNIOSEM I TERENÓW SĄSIEDNICH WRAZ Z WYNIKAMI**

zgodnie z art.53 ust.3 ustawy o planowaniu i zagospodarowaniu przestrzennym (t.j. Dz. U. z 2020r. poz. 293 z późn. zm.)

**1. Stan faktyczny i prawny terenu, na którym przewiduje się realizację inwestycji**

Inwestor: Gmina Kosakowo;

Wnioskodawca: Andrzej Klemenski, Kierownik Referatu ds. Inwestycji Urzędu Gminy Kosakowo, ul. Stefana Żeromskiego 69, 81-198 Kosakowo;

Rodzaj inwestycji: Przebudowa drogi gminnej nr 134710G ul. Dunina w miejscowości Pogórze poprzez uzupełnienie oświetlenia ulicznego – budowa linii kablowej 0,4 kV i latarni oświetlenia ulicznego;

Przebieg inwestycji: działka nr 1143, obręb Pogórze, gmina Kosakowo.

Planowana inwestycja polega na budowie podziemnej linii kablowej zasilającej o długości 92 m oraz montażu 4 sztuk latarni oświetlenia drogowego o wysokości 7 m i mocy 250 W.

Opis terenu objętego wnioskiem:

Działka objęta wnioskiem położona jest w Pogórze, w gminie Kosakowo.

Działka nr 1143 oznaczona jest w ewidencji gruntów i użytków jako użytek RIVa i stanowi własność Gminy Kosakowo.

**2. Analiza warunków i zasad zagospodarowania terenu oraz jego zabudowy**

**2.1. Dostęp do drogi publicznej:**

Planowana inwestycja nie wymaga dostępu do drogi publicznej.

**2.2. Dostęp do uzbrojenia terenu:**

Ewentualne kolizje z istniejącymi i projektowanymi sieciami należy zaprojektować w uzgodnieniu z gestorami tych sieci.

**2.3. Wymagania dotyczące uzyskania zgody na zmianę przeznaczenie gruntów rolnych i leśnych na cele nierolnicze i nieleśne:**

Planowana inwestycja będzie zlokalizowana na użytku RIVa. W związku z powyższym na terenie objętym decyzją nie występują grunty rolne i leśne wymagające zgody na zmianę przeznaczenia gruntów rolnych i leśnych na cele nierolnicze i nieleśne.

**2.4. Zgodność z przepisami odrębnymi:**

- Na terenie objętym wnioskiem nie występują obszary i obiekty objęte ochroną na podstawie ustawy z dnia 23.07.2003r. o ochronie zabytków i opiece nad zabytkami (Dz. U. z 2020r. poz. 282 z późn. zm.);
- Na terenie objętym wnioskiem nie występują obiektowe i obszarowe formy ochrony przyrody na podstawie ustawy z dnia 16.04.2004r. o ochronie przyrody (Dz. U. z 2020r. poz. 55 z późn. zm.);
- Teren objęty wnioskiem zlokalizowany jest w granicach Głównego Zbiornika Wód Podziemnych nr 111 Subniecka Gdańska. Obowiązują przepisy odrębne.
- Wnioskowane przedsięwzięcie, zgodnie z Rozporządzeniem Rady Ministrów z dnia 10 września 2019r. w sprawie przedsięwzięć mogących znacząco oddziaływać na środowisko (Dz. U. poz. 1839), nie jest kwalifikowane jako przedsięwzięcie mogące potencjalnie lub zawsze znacząco oddziaływać na środowisko. W związku z powyższym, w myśl art. 71 ustawy z dnia 3 października 2008 r. o udostępnianiu informacji o

ZA ZASOBNĄ WYKONAN  
Kierownik Zbiornika



MAPA SYTUACYJNO - WYSOKOŚCIOWA  
Z UZBROJENIEM PODZIEMNYM  
MAPA DO CELÓW PROJEKTOWYCH  
SKALA 1: 500

województwo pomorskie  
powiat pucki  
gmina Kosakowo  
obręb Pogórze  
działka 32, 36/10, 1143, 1144 i inne  
układ współrzędnych "2000"  
układ wysokości "Kronsztadt 86"  
sek. mapy zas.: 6.225.24.05.2.2, 6.225.24.05.2.4, 6.225.25.01.1.3  
księga robót 87/2020  
stan (S+W+U+E) jest aktualny na dzień 04.05.2020 r.  
id.pracy GKK.6640.1293.2020  
mapę sporządził: inż. Paweł Byczk nr upr. 20486

Uwaga:  
Nie wyklucza się istnienia nie wykazanych na niniejszej mapie urządzeń  
podziemnych, które nie były zgłoszone do inwentaryzacji.

Pomiar szczegółów metodą bezpośrednią. Dane na granice pozyskane z bazy  
evidencji gruntów i budynków bez badania stanu ustalenia i stanu prawnego granic.  
Wszelkie trwałe obiekty budowlane podlegają wytyczeniu przez jednostkę  
wykonawstwa geodezyjnego.

Właściciel, władający, inwestor, są prawnie zobowiązani do ochrony znaków  
geodezyjnych na terenie inwestycji budowlanej (nieruchomości)  
(art. 15, 48 pkt.3 Ustawy z dnia 17.05.1989 r. Dz.U Nr 30, poz 163 - Prawo geodezyjne i kartograficzne)  
W zakresie opracowania mapy znajdują się następujące punkty osnowy geodezyjnej:

Mapa została wykonana bez ustalania obciążeń służebnościami gruntowymi  
na podstawie §80 pkt.6 rozporządzenia MSWiA z dnia 09.11.2011 r.

W zakresie opracowania znajdują się następujące projektowane  
obiekty i sieci uzbrojenia terenu uzgodnione w ZUD w Pucku:

- sieć telekomunikacyjna

- sieć gazowa

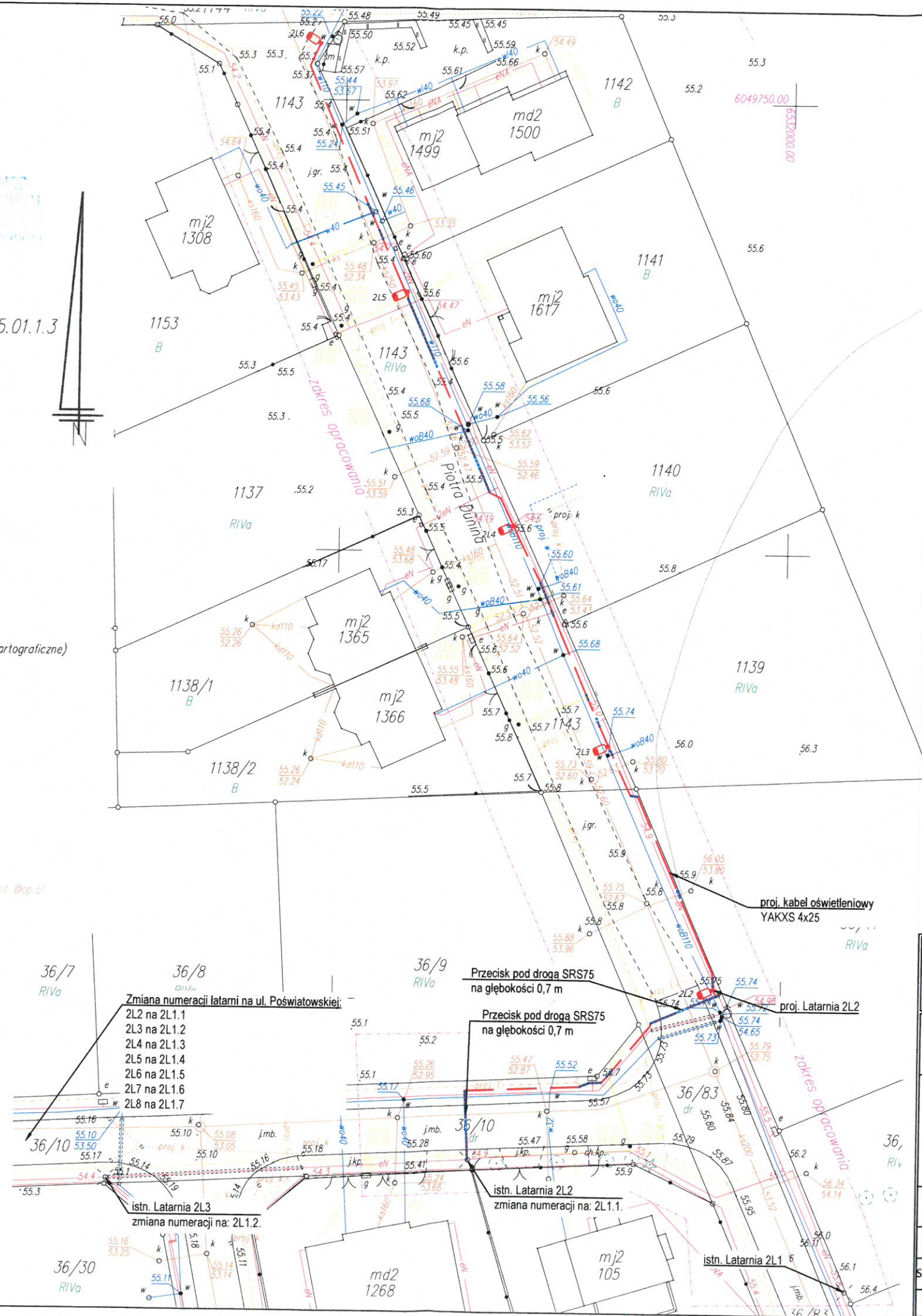
- sieć energetyczna

Puck 07.05.2020 r.

Inż. Paweł Byczk  
geodeta uprawniony  
upr. zawodowe nr 20486  
"HORYZONT" inż. Paweł Byczk usługi geodezyjno-kartograficzne  
ul. Jana Pawła II 19, 84-239 Białszewo, tel. 0-505-082-082, e-mail: horyzont@op.pl  
www.horyzont-geodezja.pl

Poświadczam, że niniejszy dokument został opracowany w wyniku prac geodezyjnych i kartograficznych, których rezultaty zawiera operat techniczny wpisany do ewidencji materiałów państwowego zasobu geodezyjnego i kartograficznego.	
Organ prowadzący państwowy zasob geodezyjny i kartograficzny	STAKOSTA PUCKI
Identyfikator ewidencyjny materiału zasobu - operatu technicznego	P.221105_2020 1448
Data wpisania operatu technicznego do ewidencji materiałów zasobu	2020 05.27
Imię, nazwisko i podpis osoby reprezentującej organ	

ZA ZGODNOŚĆ Z ORYGINAŁEM  
Krzysztof Dąbrowski



# UWAGI:

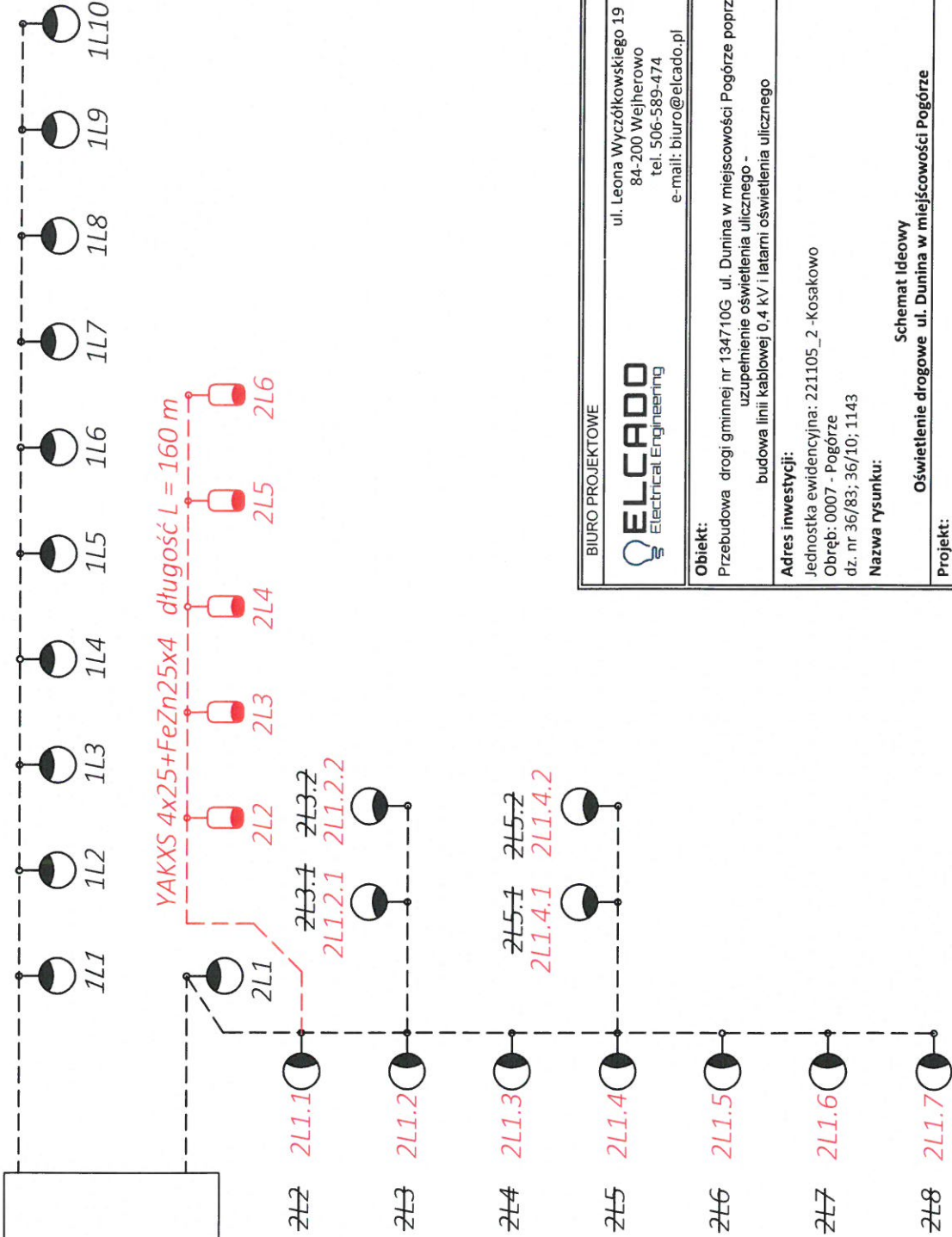
1. Kable układać metodą wykopu otwartego za wyjątkiem zaznaczonych przecisków
2. Kable nn-0,4kV układać na głębokości 0,7m, względem rzędnych rzeczywistych.
3. Wraz z kablami nn układać bednarke FeZn25x4 do uziemiania słupów,
4. Na skrzyżowaniach z uzbrojeniem technicznym prace ziemne wykonywać ręcznie ze szczególną ostrożnością,
5. Na skrzyżowaniach z wjazdami na posesję, drogami oraz uzbrojeniem terenu kable układać w rurach ochronnych DVK, w zaznaczonych miejscach wykonać przeciski z rurą HDPE,
6. Zachować określone przepisami odległości projektowanych kabli od istniejącego i projektowanego uzbrojenia terenu,
7. Stan nawierzchni po robotach ziemnych odbudować do stanu pierwotnego.

- Projektowana sieć kablowa nn-0,4kV
- Projektowane złącza kablowe
- Projektowane rury osłonowe
- Projektowane mufa kablowa
- Demontaż linii/słupa/złącza/...
- Latarnia oświetleniowa LED - 7 m  
Philips ClearWay 50 W  
BGP307 T25 1 xLED84-4S/740 DM50  
bez wysięgnika

BIURO PROJEKTOWE		ul. Leona Wyczółkowskiego 19 84-200 Wejherowo tel. 506-589-474 e-mail: biuro@elcado.pl	
		Obiekt: Przebudowa drogi gminnej nr 134710G ul. Dunina w miejscowości Pogórze poprzez uzupełnienie oświetlenia ulicznego - budowa linii kablowej 0,4 kV i latarni oświetlenia ulicznego	
Adres inwestycji: Jednostka ewidencyjna: 221105_2 -Kosakowo Obręb: 0007 - Pogórze dz. nr 36/83; 36/10; 1143		Nazwa rysunku: Plan Zagospodarowania Terenu Oświetlenie drogowe ul. Dunina w miejscowości Pogórze	
Projekt:		Branża Elektryczna	
Projektant:	mgr inż. Krzysztof Dąbrowski	upr. nr POM/0186/POOE/14 specjalność elektryczna	
Sprawdzający:	mgr inż. Tomasz Wiśniewski	upr. nr POM/0012/POOE/14 specjalność elektryczna	
Data: 10.2020 r.	Skala: 1:500	Nr rys.: E1	
		Faza: PB	



istn. szafka oświetleniowa  
Urząd Gminy Kosakowo  
SO - ul. Dunina



UWAGA!  
Zmiana numeracji  
istniejących słupów

BIURO PROJEKTOWE	
<b>ELCADO</b> Electrical Engineering	
ul. Leona Wyczółkowskiego 19 84-200 Wejherowo tel. 506-589-474 e-mail: biuro@elcado.pl	
<b>Obiekt:</b>	Przebudowa drogi gminnej nr 134710G ul. Dunina w miejscowości Pogórze poprzez uzupełnienie oświetlenia ulicznego - budowa linii kablowej 0.4 kV i latarni oświetlenia ulicznego
<b>Adres inwestycji:</b>	Jednostka ewidencyjna: 221105_2 -Kosakowo Obręb: 0007 - Pogórze dz. nr 36/83; 36/10; 1143
<b>Nazwa rysunku:</b>	Schemat Ideowy Oświetlenie drogowe ul. Dunina w miejscowości Pogórze
<b>Projekt:</b>	<b>Branża Elektryczna</b>
Projektant:	mgr inż. Krzysztof Dąbrowski
Sprawdzający:	mgr inż. Tomasz Wiśniewski
Data:	Skala: E2
	10.2020 r.
	Faza: PB