


DOKUMENTACJA TECHNICZNA
OPINIA TECHNICZNA DACHÓW BUDYNKÓW EDUKACJI
PUBLICZNEJ W SWARZĘDZU ZESPÓŁ SZKÓŁ NR. 1 IM.
POWSTAŃCÓW WIELKOPOLSKICH W SWARZĘDZU PRZY
OS. MIELŻYŃSKIEGO 5A
BUDYNEK KATEGORII „IX”

		<i>Dariusz Śródecki</i> <i>ul. Półwiejska 5</i> <i>62-025 Kostrzyn</i> <i>kom. 606 304 810</i> <i>e-mail:</i> <i>biuro.mdprojekt@gmail.com</i> <i>NIP: 779-12-66-033</i>	
ADRES OBIEKTU: Miejscowość: SWARZĘDZ Dz. Geod. Nr 3736/1 i 3736/7 Obręb: SWARZĘDZ; Gmina: Swarzędz			
NAZWA I ADRES INWESTORA: STAROSTWO POWIATOWE W POZNANIU ul. Jackowskiego 18; 60-509 Poznań			
AUTORZY DOKUMENTACJI:			
BUDOWLANA: mgr inż. Adrian Biesiedin		Nr upr. WKP/0176/OWOK/14	

KOSTRZYN, maj 2020 r.

OPINIA TECHNICZNA DACHÓW BUDYNKÓW EDUKACJI PUBLICZNEJ W SWARZĘDZU ZESPÓŁ SZKÓŁ NR. 1 IM. POWSTAŃCÓW WIELKOPOLSKICH W SWARZĘDZU PRZY OS. MIELŻYŃSKIEGO 5A

1. Podstawa opracowania.

- Zlecenie Inwestora Powiat Poznański z siedzibą w Poznaniu (60-509) ul. Jackowskiego 18
- Wizja lokalna w dniu 27.05.2020 r.
- Informacje udzielone przez przedstawicieli Inwestora
- Warunki techniczne wykonania i odbioru robót budowlano montażowych
- Dokumentacja fotograficzna

2. Przedmiot opracowania.

Celem niniejszego opracowania jest ustalenie aktualnego stanu technicznego pokrycia dachowego wraz z aktualnym stanem technicznym obróbek blacharskich i kominów wentylacyjnych oraz dymowych.

3. Lokalizacja obiektu.

Budynki należące do kompleksu szkolnego Zespołu Szkół nr 1 im. Powstańców Wielkopolskich w Swarzędzu przy os. Mielżyńskiego 5a. Dotyczy budynków szkoły lewego i prawego skrzydła.

4. Dane ogólne.

- Właściciel:

Powiat Poznański z siedzibą w Poznaniu (60-509) ul. Jackowskiego 18

- Opis ogólny budynków

Dach **budynku szkoły skrzydło lewe** płaski jednospadowy, z otaczającymi go murkami, zwanymi ogniomurkami. Konstrukcja dachu z prefabrykatów betonowych, jako stropodach wentylowany. Pokrycie z materiału izolacyjnego typu wełna mineralna. Obróbki blacharskie stalowe ocynkowane. Kominy ponad połączeń dachową murowane z wykonanymi betonowymi czapami kominowymi. Występują tu również struktury mechanizmów klimatyzacji budynku. Na całej powierzchni dachu jest wykonana obwodowo instalacja odgromowa podczepiona na łącznikach metalowych. Dostęp na dach poprzez drzwi wyjściowe, schody i dach innego budynku.

Dach **budynku szkoły skrzydło prawe** płaski jednospadowy, z otaczającymi go murkami, zwanymi ogniomurkami. Konstrukcja dachu z prefabrykatów betonowych, jako stropodach wentylowany. Pokrycie z materiału izolacyjnego typu wełna mineralna. Obróbki blacharskie stalowe ocynkowane. Kominy ponad połąciami dachową murowane z wykonanymi betonowymi czapami kominowymi. Występują tu również struktury mechanizmów klimatyzacji budynku. Na całej powierzchni dachu jest wykonana obwodowo instalacja odgromowa podczepiona na łącznikach metalowych. Dostęp na dach poprzez aulę i dach szkoły skrzydło lewe.

5. Opis stanu istniejącego.

Budynek szkoły skrzydło lewe ma dach w dobrym stanie technicznym. W niektórych miejscach pokrycie wykazuje oznaki niepoprawnego montażu pokrycia papowego w miejscach połączenia połaci dachu z pionowymi elementami. Instalacja odgromowa jest w ogólnym dobrym stanie. Uchwyty jej w postaci metalowych łączników są delikatnie skorodowane. Kominy wentylacyjne są w dobrym stanie. Miejscami występują spękania przy koronie komina i odspojenia tynków, jak również na całej powierzchni zaczynają się pojawiać mikro zarysowania. Czapy kominowe są pozbawione izolacji i z tego powodu zaczynają wykazywać pierwsze oznaki biodegradacji. Brak w otworach kominów wentylacyjnych krtek zabezpieczających przewody przed wlatywaniem i zakładaniem przez ptactwo gniazd. Obróbki blacharskie na murkach i przy kominach w dobrym stanie.

Budynek szkoły skrzydło prawe ma dach w dobrym stanie technicznym. W niektórych miejscach pokrycie wykazuje oznaki niepoprawnego montażu pokrycia papowego w miejscach połączenia połaci dachu z pionowymi elementami. Instalacja odgromowa jest w ogólnym dobrym stanie. Uchwyty jej w postaci metalowych łączników są delikatnie skorodowane. Kominy wentylacyjne są w dobrym stanie. Miejscami występują spękania przy koronie komina i odspojenia tynków, jak również na całej powierzchni zaczynają się pojawiać mikro zarysowania. Czapy kominowe są pozbawione izolacji i z tego powodu zaczynają wykazywać pierwsze oznaki biodegradacji. Brak w otworach kominów wentylacyjnych krtek zabezpieczających przewody przed wlatywaniem i zakładaniem przez ptactwo gniazd. Obróbki blacharskie na murkach i przy kominach w dobrym stanie.

6. Wnioski końcowe.

Podsumowując ogólnie stan istniejący pokryć dachowych budynków uważam, że pokrycia są w miarę dobrym stanie technicznym, jednak wymagających w różnym stopniu renowacji i odnowienia. Kominy wentylacyjne należało by miejscami odtworzyć pokrycia z tynków i wykonać renowację czap kominowych. Przede wszystkim należy wykonać izolację przeciwwodną z emulsji lub roztworów bitumicznych. W otworach wentylacyjnych należy wykonać siatki z pręta stalowego zabezpieczające przed ptactwem. Należy wykonać konserwację metalowych łączników instalacji odgromowej poprzez wykonanie powłok malarskich z farb ftalowych.

7. Opis zamierzonego przedsięwzięcia.

Zaplanowano wykonanie następujących robót remontowych, które doprowadzą pokrycie dachowe do odpowiedniej szczelności, zabezpieczającej budynek przed zaciekaniem.

- I. Oczyszczenie za pomocą szczotkowania i odmalowanie dwoma warstwami farby ftalowej łączników instalacji odgromowej.
- II. Skucie tynków na kominach wentylacyjnych.
- III. Rozebranie obróbek blacharskich przykominkowych z blachy stalowej ocynkowanej.
- IV. Odtworzenie powłok zabezpieczających obróbek nadrynnowych.
- V. Wykonanie impregnacji połaci dachu. Impregnację wykonać za pomocą roztworu bitumicznego przystosowanego do pokryć z papy termozgrzewalnej.
- VI. Montaż klinów styropianowych lub z tworzywa sztucznego w miejscach styku połączeń pionowych z poziomymi np. połączenie dachu z kominami.
- VII. Wykonanie obróbek blacharskich z blachy stalowej ocynkowanej gr. 0,60 mm przy kominach.
- VIII. Wykonanie pokrycia z papy termozgrzewalnej wierzchniego krycia na dachu płaskim.
- IX. Wykonanie obróbek z papy termozgrzewalnej na dachu płaskim.
- X. Wykonanie tynków z zaprawy cementowo-wapiennej na kominach wentylacyjnych.
- XI. Wykonać renowację czap kominowych z mas cementowych.
- XII. Wykonać izolację czap kominowych.

DOKUMENTACJA ZDJĘCIOWA



Zdjęcia przedstawiają metalowe łączniki instalacji odgromowej oraz ostro wykończone przejścia papy połączeń z ogniomurkami na budynku szkoły skrzydło prawe.



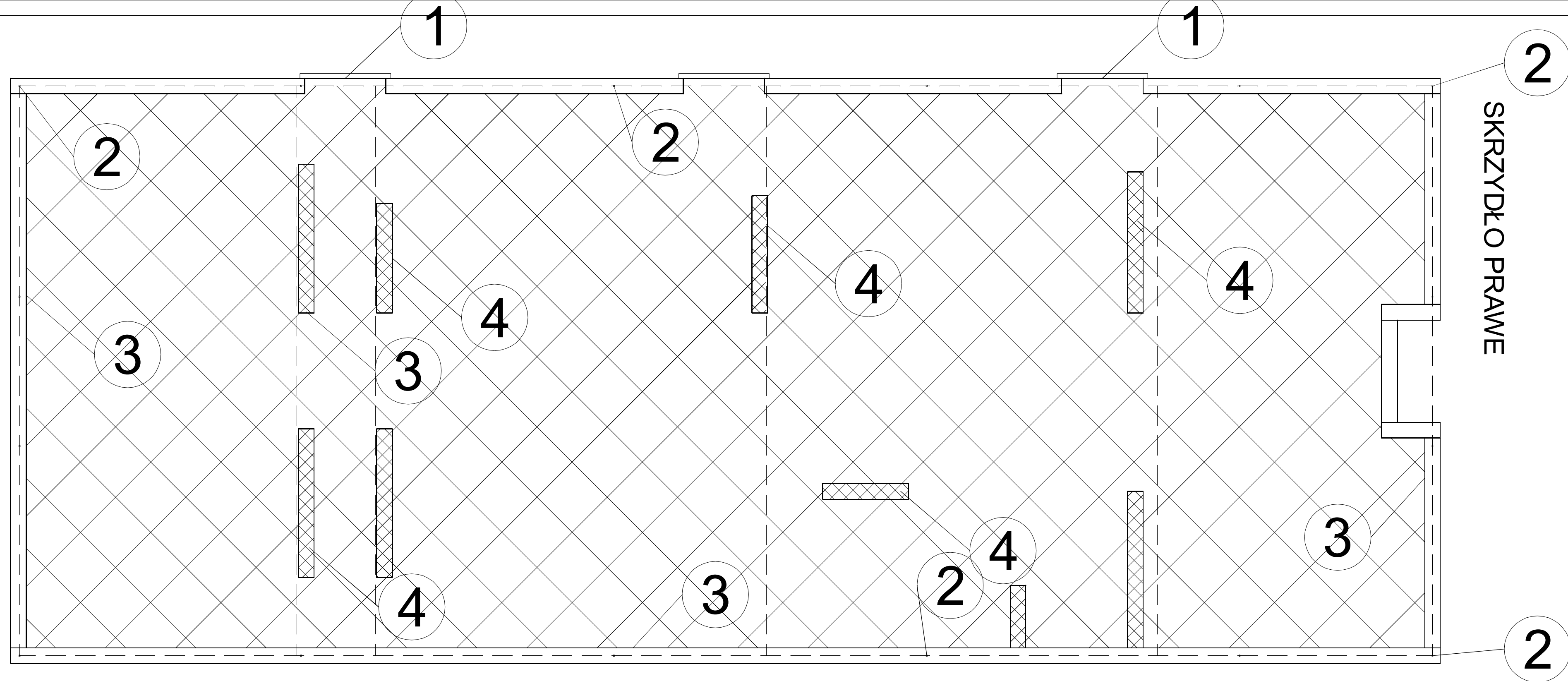
Zdjęcia przedstawiają zarysowania koron kominów wentylacyjnych jak również nieizolowanych czap kominowych na budynku szkoły skrzydło prawe.



Zdjęcia przedstawiają zarysowania koron kominów wentylacyjnych jak również niezaizolowanych czap kominowych oraz ostre zakończenia połączenia połaci dachowej z kominami na budynku szkoły skrzydło lewe.




Zdjęcia przedstawiają stojące instalacje klimatyzacyjne na dachu i niezabezpieczoną stopę iglicy instalacji odgromowej na budynku szkoły skrzydło prawe.



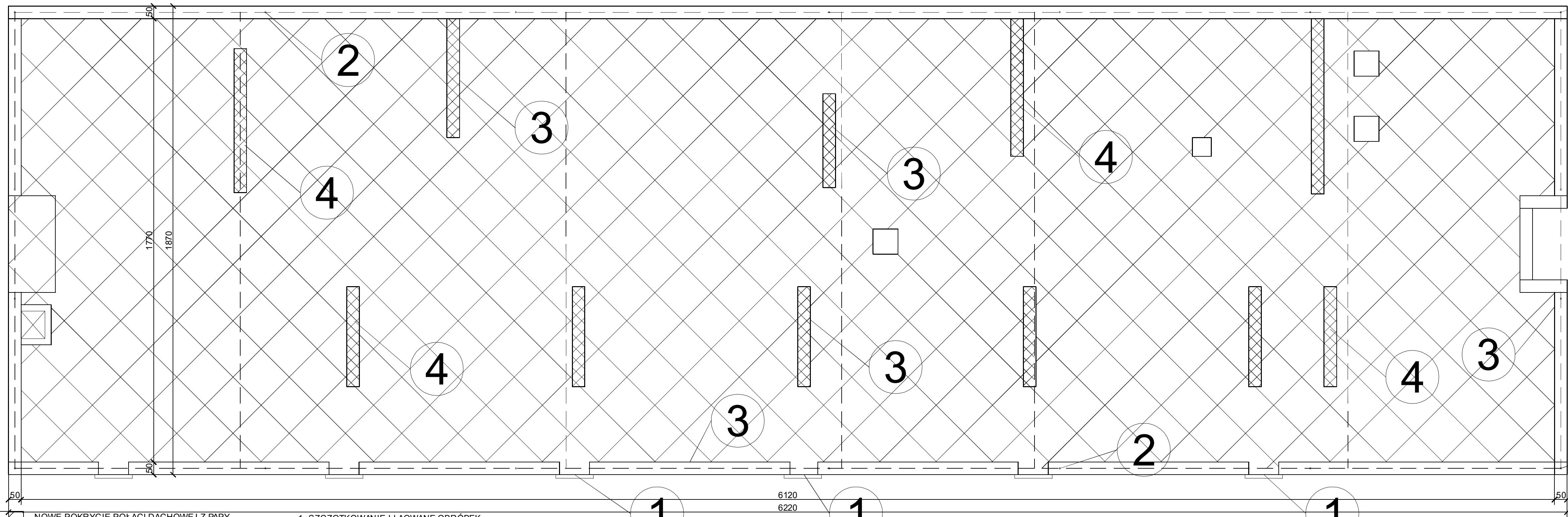
SKRZYDŁO PRAWIE

 - NOWE POKRYCIE POŁACI DACHOWEJ Z PAPY TERMOZGRZEWALNEJ

 - REPERACJA I IZOLACJA POWIERZCHNI CZAP KOMINOWYCH

1. SZCZOTKOWANIE I LAOWANE OBRÓBEK BLACHARSKICH
2. ODTWORZENIE POWŁOK ŁĄCZNIKÓW INSTALACJI ODGROMOWEJ
3. WYKONANIE OBRÓBEK BLACHARSKICH I PĄPOWYCH WE WSZYSTKICH PODOBNYCH MIEJSCACH
4. SKUCIE I PONOWNE OTYNKOWANIE POWIERZCHNI KOMINÓW

Nazwa jednostki projektującej		MD Projekt Kompleksowe Usługi Inżynierskie Dariusz Śródecki ul. Półwiejska 5 62-025 Kostrzyn Wielkopolski	
Adres obiektu		SWARZĘDZ os. Mielżyńskiego 5a Dz. Geod. nr 3739/1 i 3739/7	
Adres inwestora		POWIAT POZNAŃSKI ul. Jackowskiego 18 : 60-509 Poznań	
Nazwa rysunku		INWENTARYZACJA WYMIAROWA DO CEŁÓW REMONTOWYCH	
Branża		DACH SZKOŁY SKRZYDŁO PRAWIE	
Projektował:		BUDOWLANA	
Opracował:	mgr inż. Adrian Biesieda	Nr upr.:	WKPi 0176/OWOK/14
Sprawił:		Nr upr.:	
Data wykonania		SKALA:	1:100
MAJ 2020		NR. RYS.:	1



SKRZYDŁO LEWE

- NOWE POKRYCIE POŁĄCZI DACHOWEJ Z PAPY TERMOZGRZEWALNEJ

- REPERACJA I IZOLACJA POWIERZCHNI CZAP KOMINOWYCH

1. SZCZOTKOWANIE I LAOWANE OBRÓBEK BLACHARSKICH
2. ODTWORZENIE POWŁOK ŁĄCZNIKÓW INSTALACJI ODGROMOWEJ
3. WYKONANIE OBRÓBEK BLACHARSKICH I PĄPOWYCH WE WSZYSTKICH PODOBNYCH MIEJSCACH
4. SKUCIE I PONOWNE OTYNKOWANIE POWIERZCHNI KOMINÓW

Nazwa jednostki projektującej	MD Projekt Kompleksowe Usługi Inżynierskie Dariusz Śródecki ul. Półwiejska 5 62-025 Kostrzyn Wielkopolski		
Adres obiektu	SWARZĘDZ os. Mielżyńskiego 5a Dz. Geod. nr 3739/1 i 3739/7		
Adres inwestora	POWIAT POZNAŃSKI ul. Jackowskiego 18 : 60-509 Poznań		
Nazwa rysunku	INWENTARYZACJA WYMIAROWA DO CEŁÓW REMONTOWYCH		
Nazwa rysunku	DACH SZKOŁY SKRZYDŁO LEWE		
Branża	BUDOWLANA		
Projektował:	Podpis:	Nr upr.:	
Opracował:	Podpis:	Nr upr.:	WKP/0176/ OWOK/14
Sprawdził:	Podpis:	Nr upr.:	
Data wykonania	MAJ 2020	SKALA:	1:100
		NR. RYS.:	2