



Ośrodek Wdrożeń
Ekonomiczno-Organizacyjnych
Budownictwa **PROMOCJA** Sp. z o.o.



SPECYFIKACJE TECHNICZNE
WYKONANIA I ODBIORU ROBÓT BUDOWLANYCH
(STANDARDOWE)

Nazwa specyfikacji technicznej:
WYKONYWANIE POKRYĆ DACHOWYCH

**POKRYCIE DACHU BLACHĄ
OBRÓBKI BLACHARSKIE
RYNNY I RURY SPUSTOWE**

Numer specyfikacji technicznej (SST): 07

Nazwa nadana zamówieniu przez zamawiającego: **Budowa świetlicy wiejskiej**

Adres obiektu budowlanego: **Popowo gm. Będzino, dz. nr 25 obr. 0016 Popowo, jedn. ewid. Będzino (320901_2)**

Nazwy i kody CPV:
45261210-9 - Wykonywanie pokryć dachowych

Nazwa i adres zamawiającego: **Gminny Ośrodek Kultury w Będzinie Będzino 21, 76-037 Będzino**

Imię i nazwisko osoby opracowującej: **Paweł Zdoliński**

Podmiot opracowujący: **Biuro Obsługi Budownictwa "Zdolińscy" Paweł Zdoliński ul. Jagiellonów 1, 78-200 Białogard**

1. STRONA TYTUŁOWA

SPIS TREŚCI

1. STRONA TYTUŁOWA
2. CZĘŚĆ OGÓLNA
3. WYMAGANIA DOTYCZĄCE WŁAŚCIWOŚCI WYROBÓW BUDOWLANYCH
4. WYMAGANIA DOTYCZĄCE SPRZĘTU I MASZYN
5. WYMAGANIA DOTYCZĄCE ŚRODKÓW TRANSPORTU
6. WYMAGANIA DOTYCZĄCE WYKONANIA ROBÓT BUDOWLANYCH
7. OPIS DZIAŁAŃ ZWIĄZANYCH Z KONTROLĄ, BADANIAM I ODBIOREM WYROBÓW I ROBÓT BUDOWLANYCH
8. WYMAGANIA DOTYCZĄCE PRZEDMIARU I OBMIARU ROBÓT
9. SPOSÓB ODBIORU ROBÓT BUDOWLANYCH
10. OPIS SPOSOBU ROZLICZENIA ROBÓT TYMCZASOWYCH I TOWARZYSZĄCYCH
11. DOKUMENTY ODNIESIENIA

Najważniejsze oznaczenia i skróty:

ST – Specyfikacja Techniczna

SST – Szczegółowa Specyfikacja Techniczna

ITB – Instytut Techniki Budowlanej

Jednostka autorska, opracowanie edytorskie i rozpowszechnianie:
Ośrodek Wdrożeń Ekonomiczno-Organizacyjnych Budownictwa „Promocja” Sp. z o.o.
02-796 Warszawa, ul. Migdałowa 4, ☎ 22 24 25 400, 📠 22 24 25 401
www.sekocenbud.pl promocja@sekocenbud.pl
ISBN 978-83-7617-137-1
Copyright by OWEOB PROMOCJA Sp. z o.o.
Wydanie 2, Warszawa 2017

Wszelkie prawa zastrzeżone!
Wykorzystanie treści niniejszej specyfikacji technicznej dozwolone jest wyłącznie
do przygotowania dokumentacji budowlanej.
Kopiowanie, przedrukowywanie i rozpowszechnianie całości lub fragmentów niniejszej publikacji
w celach komercyjnych bez pisemnej zgody wydawcy zabronione.

2. CZĘŚĆ OGÓLNA

A) PRZEDMIOT I ZAKRES ROBÓT BUDOWLANYCH

Przedmiotem niniejszej standardowej specyfikacji technicznej (ST) są wymagania dotyczące wykonania i odbioru pokryć dachowych blachą wraz z obróbkami blacharskimi oraz rynnami i rurami spustowymi (system rynnowy bezokapowy).

Zakres stosowania ST

Specyfikacja techniczna (ST) stanowi obowiązującą podstawę opracowania szczegółowej specyfikacji technicznej (SST) i jest stosowana jako dokument przetargowy i kontraktowy przy zlecaniu i realizacji robót pokrycia dachu, systemu rynnowo-spustowego bezokapowego (rury spustowe ukryte w ociepleniu), ułożeniu maty strukturalnej pod blachę, obróbek blacharskich okien, wylazu, wywiewek, klapy, kominów i innych elementów dachu. Odstępstwa od wymagań podanych w niniejszej specyfikacji mogą mieć miejsce tylko w przypadkach małych prostych robót i konstrukcji drugorzędnych o niewielkim znaczeniu, dla których istnieje pewność, że podstawowe wymagania będą spełnione przy zastosowaniu metod wykonania na podstawie doświadczenia i przy przestrzeganiu zasad sztuki budowlanej.

Zakres robót objętych ST

Roboty, których dotyczy specyfikacja, obejmują wszystkie czynności umożliwiające i mające na celu wykonanie pokryć dachowych blachą wraz z obróbkami blacharskimi, rynnami i rurami spustowymi oraz elementami wystającymi ponad dach budynku. Pokrycie dachu z materiałów niepalnych – NRO (blacha stalowa).

B) WYSZCZEGÓLNIENIE I OPIS PRAC TOWARZYSZĄCYCH I ROBÓT TYMCZASOWYCH

Opis w SST 0.0 Wymagania ogólne.

C) INFORMACJA O TERENIE BUDOWY

Opis w SST 0.0 Wymagania ogólne.

D) OKREŚLENIA PODSTAWOWE

Opis w SST 0.0 Wymagania ogólne.

3. WYMAGANIA DOTYCZĄCE WŁAŚCIWOŚCI WYROBÓW BUDOWLANYCH

3.1. Ogólne wymagania dotyczące materiałów

Zalecenia ogólne dotyczące materiałów podano w ST „Wymagania ogólne”.

Wszelkie materiały do wykonania pokryć dachowych powinny być wprowadzone do obrotu lub udostępnione na rynku krajowym zgodnie z właściwymi przepisami, a więc posiadać:

- oznakowanie znakiem CE co oznacza, że dokonano oceny ich zgodności ze zharmonizowaną normą europejską wprowadzoną do zbioru Polskich Norm lub z europejską oceną techniczną, albo
- oznakowanie znakiem budowlanym, co oznacza że są to wyroby nieobjęte normą zharmonizowaną – dla której zakończył się okres koegzystencji – i dla których nie została wydana europejska ocena techniczna, a dokonano oceny zgodności z Polską Normą lub aprobatą techniczną (do końca okresu ważności tej aprobaty wydanej do 31 grudnia 2016 r., a później krajową oceną techniczną), bądź uznano za „regionalny wyrób budowlany”, albo
- legalne wprowadzenie do obrotu w innym państwie członkowskim Unii Europejskiej lub w państwie członkowskim Europejskiego Porozumienia o Wolnym Handlu (EFTA) – stronie umowy o Europejskim Obszarze Gospodarczym oraz w Turcji, o ile wyroby budowlane udostępniane na rynku krajowym są nieobjęte zakresem przedmiotowym zharmonizowanych specyfikacji technicznych, o których mowa w art. 2 pkt 10 rozporządzenia Nr 305/2011, a ich właściwości użytkowe umożliwiają spełnienie podstawowych wymagań przez obiekty budowlane zaprojektowane i budowane w sposób określony w przepisach techniczno-budowlanych, oraz zgodnie z zasadami wiedzy technicznej (wraz z wyrobem budowlanym udostępnianym na rynku krajowym dostarcza się informacje o jego właściwościach użytkowych oznaczonych zgodnie z przepisami państwa, w którym wyrób budowlany został wprowadzony do obrotu, instrukcje stosowania, instrukcje obsługi oraz informacje dotyczące zagrożenia dla zdrowia i bezpieczeństwa, jakie ten wyrób stwarza podczas stosowania i użytkowania), albo
- dopuszczenie do jednostkowego zastosowania w obiekcie budowlanym.

Wykonawca obowiązany jest posiadać na budowie pełną dokumentację dotyczącą składowanych na budowie materiałów przeznaczonych do wykonania pokryć dachowych, a w szczególności odpowiednie deklaracje właściwości użytkowych.

3.2. Główne materiały stosowane do wykonania robót

Zastosować blachę stalową płaską na rąbek w kolorze grafitowym. Można użyć arkuszy blachy cynkowanej ogniowo blachy lub blachy z warstwą alucynku o grubości 0,5-0,6 mm. Warstwa ocynku musi wynosić min. 275 g/m² i blacha musi posiadać pokrycie antykorozyjne.

3.2.1. Blacha stalowa ocynkowana

Blacha używana najczęściej do wykonywania pokryć i odwodnienia dachów ma grubość blachy 0,5-0,6 mm i jest obustronnie ocynkowana metodą ogniową – równą warstwą cynku oraz pokryta warstwą pasywacyjną mającą działanie antykorozyjne. Blacha ta występuje w arkuszach o grubości od 0,5 do 3 mm i wymiarach 1000x2000 mm do lub 1500x3000 mm.

Blachę płaską stosuje się do pokryć dachowych na rąbek stojący oraz do wykonywania obróbek blacharskich i

elementów odwodnienia dachu.

Dostępne są również gotowe wyroby pokryciowe z blachy ocynkowanej jak na przykład: blachy trapezowe lub faliste.

3.2.2. Blacha stalowa z alucynkiem

Powłoka alucynkowa (AZ) składa się zwykle z 55% aluminium, 43,4% cynku i 1,6% krzemu. Stop ten chroni stal przed korozją skuteczniej niż sam cynk. Dodatek aluminium powoduje podwyższenie odporności blachy na korozję, a krzem oddziela dwa metale tak, by nie wchodziły ze sobą w reakcję chemiczną.

Powłoka alucynkowa może mieć gęstość:

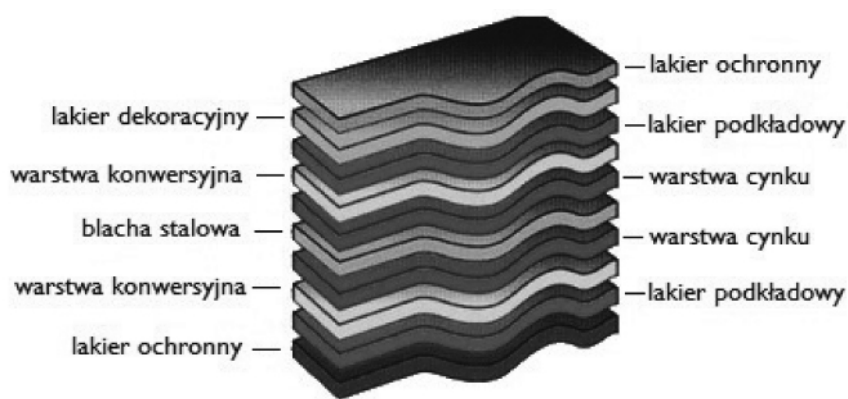
- 150 g/m²; takie blachy z alucynkiem są dwu- lub trzykrotnie odporniejsze na korozję niż blachy ocynkowane z warstwą cynku o gęstości 275 g/m²;
- 185 g/m²; pod względem odporności na korozję porównywalne z blachą ocynkowaną i powleczoną poliestrem.

Robi się z nich zwykle blachy trapezowe. Rzadko bywają tłoczone w blachodachówkę, ponieważ alucynk – ze względu na dodatek aluminium – jest bardziej kruchy niż blacha ocynkowana i nie poddaje się tłoczeniu tak łatwo jak ona.

Dostępne są również jeszcze bardziej odporne blachy z alucynkiem i warstwą SPT (taką nazwą określa się lakier bezbarwny plus tlenek chromu) albo z alucynkiem i powlekane.

2.2.3. Blachy powlekane

Typowy układ warstw dla blach powlekanych przedstawiono poniżej



Wielu producentów oferuje też inne rozwiązania, jednak w każdym przypadku mamy do czynienia z rdzeniem stalowym osłoniętym warstwami ochronnymi i dekoracyjnymi.

Standardowe gatunki stali do tych wyrobów to: DX51D, S280GD, ale stosuje się również inne, takie jak na przykład: DX52D, DX53D, S220GD, S250GD, S320GD.

Do zabezpieczania pokryć dachowych z blach stalowych stosuje się na najczęściej następujące powłoki organiczne:

- Poliester — farbę na spoiwie poliestrowym. Jest to powłoka najmniej odporna na uszkodzenia mechaniczne, utratę koloru oraz czynniki chemiczne. Charakteryzuje się natomiast wysoką odpornością na korozję i temperaturę. Jej główne zalety to niska cena i duża gama kolorów. Poliester występuje w wersji błyszczącej i matowej, droższej ale i odporniejszej. Grubość takiej powłoki wynosi zazwyczaj 25  m (połysk), 40  m (mat).
- Poliester z ceramiką — powłoka poliestrowa dodatkami mikroskopijnych granulek ceramicznych. Dodatek ten zwiększa trwałość pokrycia z blachy i jego odporność na zarysowanie. Grubość takiej powłoki wynosi zazwyczaj 25  m. Posypka rozprasza też promienie słoneczne, więc pokrycie trochę mniej się nagrzewa, a zimą spowalnia zsuwanie się śniegu z dachu.
- Galea — powłoka grubowarstwowa (50  m). Jest znacznie grubsza od zwykłego lakieru poliestrowego bo w jej warstwie powierzchniowej znajdują się ziarna akrylowe. Dzięki temu powłoka ta jest bardzo odporna na zarysowania i korozję.
- Pural — tworzywo będące połączeniem poliuretanu i poliamidu. Ma dużą odporność na korozję i promieniowanie ultrafioletowe. Pural jest odporny na ścieranie i inne uszkodzenia mechaniczne. Pokrycia puralem występują w wersji matowej lub błyszczącej. Grubość takiej powłoki to około 50  m. Specjalną odmianą puralu jest PP99, który może mieć fakturę gładką lub młotkowaną.
- PVDF (PVF2) — to powłoka poliwinylowo-fluorkowa. Podobnie jak pural i PP99 jest bardzo trwała, twarda i odporna na substancje chemiczne zawarte w powietrzu. Jej grubość wynosi zazwyczaj 25  m. Blachy zabezpieczone PVDF są najczęściej stosowane w środowisku o podwyższonym zasoleniu lub zanieczyszczeniu powietrza. Blacha pokryta tą powłoką nie zmienia barwy z upływem czasu. Jest produkowana w kolorach „czystych” oraz zmieniających odcień zależnie od kąta patrzenia.
- PVF2 jest najdroższą powłoką. PCW (F) FoodSafe — zmodyfikowany polichlorek winylu. Nietoksyczny i obojętny chemicznie (dopuszczony nawet do kontaktu z żywnością). Odporny na korozję biologiczną. Trwały i łatwy w czyszczeniu. Standardowy kolor — biały. Grubość powłoki wynosi 100-150  m.
- Plastizol SCE — to plastyfikowany polichlorek winylu, czyli pochodna popularnego PCW. Powłoka jest mniej więcej ośmiu dziesięć razy grubsza od poliestrowej. Wykazuje sporą odporność na uszkodzenia mechaniczne, blaknięcie, matowienie i niską temperaturę. Paleta dostępnych barw obejmuje kilkanaście kolorów. Ma lepszą odporność na korozję niż poliester z drobkami ceramicznymi. Grubość powłoki wynosi 100-200  m. Ma delikatne przetłoczenia

na powierzchni.

— HPS 200 — plastizol w twardszej wersji. Ma bardzo wysoką odporność na ścieranie i zadrapanie. Grubość powłoki wynosi około 200 μm .

— Akryl, kiedyś najczęściej stosowany, ale obecnie wypierany przez wymienione wyżej powłoki.

Rodzaj powłoki winien być dostosowany do warunków, w jakich pokrycie będzie pracować, wymaganych walorów estetycznych i trwałości.

Oprócz zabezpieczenia zewnętrznej strony pokrycia istotna jest również ochrona przed korozją jego spodu. Tu również stosowane są różne rodzaje powłok — może to być poliester, lakier epoksydowy, alucynk lub akryl zwykle o grubości od 5 do 10 μm .

Wyroby stosowane do wykonywania pokryć dachowych winny spełniać wymagania norm: PN-EN 502:2013-07 Wyroby do pokryć dachowych z metalu. Charakterystyka wyrobów samonośnych z blachy ze stali odpornej na korozję, układanych na ciągłym podłożu, PN-EN 505:2013-07 Wyroby do pokryć dachowych z metalu. Charakterystyka wyrobów płytowych ze stali układanych na ciągłym podłożu, PN-EN 508-1:2014-08.

Wyroby do pokryć dachowych z metalu. Charakterystyka wyrobów samonośnych z blachy stalowej, aluminiowej lub ze stali odpornej na korozję. Część 1: Stal, PN-EN 508-3: 2010. Wyroby do pokryć dachowych z metalu. Charakterystyka wyrobów samonośnych z blachy stalowej, aluminiowej lub ze stali odpornej na korozję. Część 3: Stal odporna na korozję, PN-EN 14783:2013-07 Blachy i dachówki metalowe podparte na całej powierzchni, przeznaczone do wykonywania pokryć dachowych, zewnętrznych obudów ścian i okładzin wewnętrznych — Charakterystyka wyrobu i wymagania.

Typowe zastosowania blach powlekanych to gotowe panele przeznaczone do wykonywania pokryć dachowych w dwóch najbardziej typowych wariantach:

Blachy trapezowe

Dostępny jest szeroki asortyment blach trapezowych przeznaczonych na pokrycia dachowe i okładziny elewacyjne, przy niewielkich rozpiętościach lub obciążeniach. Gama produktów obejmuje blachy trapezowe o wysokościach 10, 18, 20, 35, 45, 55 mm, wykonane z blach powlekanych o grubościach 0,50; 0,60; 0,70 mm.

Oddzielną grupę stanowią blachy konstrukcyjne (samonośne), wykonane ze stali o podwyższonej wytrzymałości. Blacha trapezowa to estetyczny i wytrzymały materiał, pozwalający na pokrycie dużych powierzchni niewielkim kosztem.

Blachy dachówkowe

Arkusze z blachy wytłaczane we wzory imitujące różne rodzaje pokryć dachówką, obustronnie cynkowane i pokryte powłokami ochronnymi. W zależności od wzoru przetłoczenia profile mają zwykle wysokość do 46 do 55 mm i nominalną grubość 0,5 mm. Panele mają najczęściej długość 350-400 mm, a arkusze od 600 nawet do 8200 mm, a ich typowa szerokość to 1180-1190 mm.

Panele dachowe na rąbek

Gotowe panele wykonywane najczęściej z blach powlekanych o nominalnej grubości 0,5 mm. Łączenie paneli odbywa się na zatrzask bez konieczności zaginania rąbka. Każdy panel posiada gotowe otwory montażowe ułatwiające mocowanie do konstrukcji.

Dostępne są panele płaskie lub profilowane. Zastosowanie wzdłużnego profilowania na panelach ma za zadanie zapobiegać deformacjom powierzchni pokrycia na skutek ruchów termicznych materiału.

2.2.4. Blacha cynkowo-tytanowa

Blacha ze stopu cynkowo-tytanowego stanowi szczególne tworzywo zarówno z punktu widzenia technicznego, jak i estetycznego, gdyż można ją wyśmienicie formować i przerabiać. Na jej powierzchni, pod wpływem warunków atmosferycznych, tworzy się samoczynnie warstwa ochronna, która powoduje wysoką odporność korozyjną nadając jednocześnie estetyczny wygląd.

Blacha cynkowo-tytanowa produkowana jest jako naturalna lub patynowana w typowych grubościach — 0,5; 0,55; 0,6; 0,7; 0,8 i 1,0 mm, a dostępna jest w formie arkuszy i taśmy o szerokości 1000 mm (100 cm) w rolkach. Do pokryć dachowych stosuje się najczęściej blachy o grubości 0,55-0,7 mm.

Dostępne są również gotowe wyroby pokryciowe z blachy cynkowo-tytanowej jak na przykład: panele na rąbek, płaskie elementy małoformatowe (łuska) czy blachodachówki.

Wyroby winny spełniać wymagania normy PN-EN 501:1999 Wyroby do pokryć dachowych z metalu. Charakterystyka wyrobów z cynku do pokryć dachowych układanych na ciągłym podłożu oraz PN-EN 506:2010 Wyroby do pokryć dachowych z metalu. Charakterystyka wyrobów samonośnych z blachy miedzianej lub cynkowej.

2.2.5. Blacha miedziana

Blacha miedziana produkowana jest w typowych grubościach — 0,5; 0,55; 0,6; 0,7; 0,8 oraz 1,0 mm i dostępna jest najczęściej w formie taśmy o szerokości 1000 mm (100 cm) w rolkach. Do pokryć dachowych stosuje się zwykle blachę o grubości 0,55-0,7 mm. Dostępne są również gotowe wyroby pokryciowe z blachy miedzianej jak na przykład: panele na rąbek, płaskie elementy małoformatowe (łuska) czy blachodachówki.

Wyroby do pokryć dachowych winny spełniać wymagania norm: PN-EN 506:2010 Wyroby do pokryć dachowych z metalu. Charakterystyka wyrobów samonośnych z blachy miedzianej lub cynkowej oraz PN-EN 504:2002 Wyroby do pokryć dachowych z metalu. Charakterystyka wyrobów z blachy miedzianej układanych na ciągłym podłożu.

2.2.6. Blacha aluminiowa

Blacha z aluminium jest odporna na utlenianie dzięki domieszce manganu i magnezu oraz powłoce organicznej. Dzięki swojej lekkości doskonale nadaje się na pokrycia dachowe oraz do wykonywania różnego rodzaju remontów. Niewielka waga aluminium pozwala na obniżenie wymagań statycznych oraz potrzeb dotyczących konstrukcji nośnej dachu.

Blacha na pokrycia produkowana jest ze stopu AlMn1Mg0,5, 3005H44 i innych w rolkach o typowej szerokości:

1000, 1250 i 1500 mm. Typowe grubości blach to 0,5 do 1,2 mm. Do pokryć dachowych stosuje się najczęściej blachę o grubości 0,7 mm pokrytą powłoką PP 99 poliamid poliuretan lub Poliester SP 25-6m.

Blacha aluminiowa stosowana jest często jako rdzeń wyrobów powlekanych takich jak: blachy trapezowe, blachodachówki i panele na rąbek.

Wyroby do pokryć dachowych winny spełniać wymagania norm: PN-EN 508-2:2010 Wyroby do pokryć dachowych z metalu. Charakterystyka wyrobów samonośnych z blachy stalowej, aluminiowej lub ze stali odpornej na korozję. Część 2: Aluminium, PN-EN 507:2002 Wyroby do pokryć dachowych z metalu. Charakterystyka wyrobów samonośnych z blachy aluminiowej, układanych na ciągłym podłożu.

2.2.7. Płyty z tworzyw sztucznych

Do pokryć dachowych, a szczególnie daszków stosuje się:

- płyty pleksi bezbarwne i kolorowe,
- płyty poliwęglanowe bezbarwne i kolorowe.

3.2.8. Obróbki blacharskie oraz elementy wykończenia i odwodnienia dachu - kolor grafit

Obróbki blacharskie to elementy, które uzupełniają lub uszczelniają pokrycie dachowe w miejscach w których nie jest tego w stanie zrobić element główny pokrycia. Obróbki blacharskie pełnią również rolę estetyczną, która w istotny sposób wpływa na wygląd całego budynku. Większość producentów pokryć dachowych z blachy oferuje również komplementarne obróbki blacharskie takie jak: gąsior, pasy nadrynnowe i podrynnowe, obróbki przyścienne, wiatrownice, a także ławy i stopnie kominiarskie, drabinki przeciwniegiowe itp.

Obróbki, elementy wykończenia i odwodnienia dachu winny spełniać wymagania norm: PN-EN 516:2007 Prefabrykowane akcesoria dachowe – Urządzenia do chodzenia po dachu – Pomosty, stopnie szerokie i stopnie wąskie, PN-EN 517:2007 Prefabrykowane akcesoria dachowe – Dachowe haki zabezpieczające, PN-EN 607:2005 Rynny dachowe i elementy wyposażenia z PVC-U – Definicje, wymagania i badania, PN-EN 612:2006 Rynny dachowe z arkuszy metalowych z okrągłym usztywnionym obrzeżem przedniej strony i rury spustowe łączone na zakład, PN-EN 12951:2007 Prefabrykowane akcesoria dachowe – Drabiny dachowe mocowane na stałe – Charakterystyka wyrobu i metody badań, PN-EN 14782:2008 Samonośne blachy metalowe do pokryć dachowych, okładzin zewnętrznych i wewnętrznych – Charakterystyka wyrobu i wymagania, PN-EN 1462:2006 Uchwyty do rynien okapowych. Wymagania i badania.

3.2.9. Łaty i drewniane listwy dystansowe

W przypadku standardowego rozstawu krokwi (od 900 do 1200 mm) najczęściej stosuje się łaty drewniane o przekroju 32x100 mm lub 40x50 mm. Dla blach dachówkowych, najniższa łąta musi być około 10 mm grubsza od standardowej, np. 2 x (22x100 mm).

Drewno na łaty, kontrłaty, deski i listwy winno być co najmniej klasy 2 oraz zabezpieczone przed korozją biologiczną. W przypadku wykonywania pokryć z blachy miedzianej ważne jest, by środki impregnujące, używane do zabezpieczania drewna, nie wchodziły w reakcję chemiczną z miedzią.

3.2.10. Łączniki

- wkręty do mocowania łat drewnianych – 4,2 x 25 mm;
- wkręty do mocowania łat metalowych – 4,2 x 19 mm;
- wkręty farmerskie. Wkręty samowiertne stosowane do przykręcania blach pokryciowych do łat drewnianych. Wkręty o średnicy 4,8 mm i długości od 25 do 55 mm, typowy rozmiar to 4,8x35 mm. Sześciokątna główka pokryta powłoką zabezpieczającą oraz zintegrowana podkładka elastyczna zapewniają pełną szczelność połączenia;
- zszywki (wkręty farmerskie) 4,8x16-19 mm. Wkręty samowiertne przeznaczone do łączenia z sobą blach pokryciowych. Kształt i rodzaj gwintu dobrany specjalnie z myślą o łączeniu ze sobą blach profilowanych. Gwint poprowadzony pod sam łeb, zapobiega przekręcaniu i umożliwia zastosowanie łącznika bez podkładki, jeżeli nie wymagana jest szczelność połączenia;
- wkręty samowiertne typu TORX. Wkręty o średnicy do 3 do 8 mm i długości od 30 do 300 mm, stosowane do mocowania blachodachówki panelowej, dzięki płaskiej główce wkręty te są prawie niewidoczne na połąci dachu.

3.2.11. Mata strukturalna (ekran włochaty)

Zakres gramatur: powyżej 191 g/m²

Reakcja na ogień: Klasa E

Odporność na przesiąkanie wody: Klasa W1

Przenikanie pary wodnej Sd: 0,02 m

Wytrzymałość mechaniczna przy rozciąganiu w kierunku podłużnym: min. 270 N/50 mm

Wytrzymałość mechaniczna przy rozciąganiu w kierunku poprzecznym: min. 180 N/50 mm

Wydłużenie w kierunku podłużnym: 60 %

Wydłużenie w kierunku poprzecznym: 60 %

Wytrzymałość na rozdzieranie w kierunku podłużnym: min. 180 N

Wytrzymałość na rozdzieranie w kierunku poprzecznym: min. 200 N

Giętkość w niskiej temperaturze: min. -30°C

Odporność na przesiąkanie wody po sztucznym starzeniu: Klasa W1

Wytrzymałość na rozciąganie w kierunku podłużnym po sztucznym starzeniu: min. 30 %

Wytrzymałość na rozciąganie w kierunku poprzecznym po sztucznym starzeniu: min. 30 %

Wydłużenie w kierunku podłużnym po sztucznym starzeniu: ok. 60 %

Wydłużenie w kierunku poprzecznym po sztucznym starzeniu: ok. 60 %

Zawartość substancji niebezpiecznych: Nie zawiera

Odporność na UV: min. 4 miesiące

3.2.12. System rynnowy bezokapowy w kolorze grafitowym

System złożony jest ze stalowej rynny o prostokątnym profilu o szerokości 125 mm i rury spustowej wykonanej z PVC-U o wymiarze 70 x 80 mm.

W skład zestawu wchodzi: Rynna 4 mb STAL (szerokości 125mm), Hak metalowy doczołowy STAL do maskownicy, Maskownica doczołowa 2 mb STAL, Zaślepka lewa do maskownicy doczołowej STAL, Zaślepka prawa do maskownicy doczołowej STAL, Łącznik doczołowy (dylatacyjny) STAL, Odpływ 125/70x80 STAL/PVC z mufą uszczelnkową, Zaślepka lewa uPVC, Zaślepka prawa uPVC, Rura 4 mb uPVC (70x80mm), Obejma do dybla STAL, Pas podrynnowy 2 mb STAL. Ilości poszczególnych składników zestawu należy określić na podstawie dokumentacji projektowej oraz instrukcji montażu wybranego systemu oraz zweryfikować na budowie.

4. WYMAGANIA DOTYCZĄCE SPRZĘTU I MASZYN

4.1. Wymagania ogólne

Zalecenia ogólne dotyczące sprzętu podano w ST „Wymagania ogólne”.

4.2. Sprzęt i narzędzia do wykonywania robót

Roboty wykonuje się ręcznie lub przy użyciu specjalistycznych narzędzi takich jak: wkrętarka z końcówką krzyżakową i nasadką do wkrętów, giętarka do haków nakrokwiowych, piłka do cięcia blachy, nożyce do blachy ręczne lub skokowe (nibler), młotek, zacisk dekarcki, nitownica, karbownica do rur spustowych, a także sprzętu mierniczego i pomocniczy taki jak: poziomica (tradycyjna i laserowa), miarka, sznur traserski, itp.

Do cięcia blach i obróbek nie wolno używać szlifierki kątowej. Cięcie na gorąco niszczy strukturę materiału i powłoki, a iskry wtapiają się w powłokę powodując jej zniszczenie do 50 cm od miejsca cięcia.

Wykonawca jest zobowiązany do używania takiego sprzętu i narzędzi, które są sprawne i nie spowodują niekorzystnego wpływu na jakość materiałów i wykonywanych robót oraz będą przyjazne dla środowiska.

5. WYMAGANIA DOTYCZĄCE ŚRODKÓW TRANSPORTU

5.1. Wymagania ogólne

Zalecenia ogólne dotyczące transportu podano w ST „Wymagania ogólne”.

Wszystkie materiały do pokryć dachowych powinny być przechowywane i magazynowane zgodnie z instrukcją producenta oraz według odpowiednich norm wyrobu.

5.2. Transport materiałów

Do transportu materiałów i urządzeń stosować następujące sprawne technicznie środki transportu, najczęściej stosowane to:

- samochód skrzyniowy o ładowności 5-10 ton,
- samochód dostawczy o ładowności 0,9 ton,
- ciągnik kołowy z przyczepą.

Pojazdy używane do transportu blach powinny posiadać otwartą platformę ułatwiającą załadunek jak i rozładunek, dostosowaną do długości zamówionych arkuszy (blachy nie powinny wystawać poza burtę auta). Warunkowo dopuszcza się transportowanie elementów z blachy, których długość jest większa niż długość pojazdu, jednak wielkość nawisu nie może przekroczyć 1 m.

Blachy powinny być układane w pozycji poziomej wzdłuż środka transportu. Materiały należy układać równomiernie na całej powierzchni ładunkowej, obok siebie i zabezpieczyć przed możliwością przesuwania się podczas transportu.

Przewoząc blachy należy bezwzględnie zabezpieczyć je przed przesuwaniem i zamoczeniem (blachy ocynkowane i aluzynkowane).

Przy ruchu po drogach publicznych środki transportowe muszą spełniać wymagania przepisów ruchu drogowego.

5.3. Rozładunek materiałów

Rozładunek powinien być przeprowadzony specjalistycznym sprzętem lub przez odpowiednią ilość osób. W rozładunku długich arkuszy (ok. 6 mb) powinno uczestniczyć 6 osób, po 3 z każdej stron. Nie wolno ciągnąć jednego arkusza po drugim ani po ziemi. W przypadku powstania otarć i zadrapań należy zamalować je farbą zaprawkową.

Najodpowiedniejszy jest rozładunek w opakowaniach producenta przy użyciu urządzeń mechanicznych.

Szczególną uwagę należy zwrócić na rozładunek w warunkach zimowych i magazynowanie w ogrzewanych magazynach. Na skutek znacznej różnicy temperatur pomiędzy blachami wytrąca się woda, która prowadzi do powstania odparzeń.

5.4. Przechowywanie materiałów

Blachy powinny się przechowywać w suchych i przewiewnych pomieszczeniach. Blachy składowane w pakietach i kęgach nie mogą być przechowywane na wolnym powietrzu lub w pomieszczeniach narażonych na działanie wilgoci i

zmiennych temperatur.

Paczek nie wolno układać bezpośrednio na ziemi, lecz na klockach o wysokości około 20 cm. Paczki powinny być ułożone ze spadkiem, aby w przypadku zawilgocenia wody spływały po powierzchni arkuszy.

Blachy zamoczone w czasie transportu lub składowane w nieodpowiednich warunkach należy wysuszyć, następnie przełożyć arkusze odpowiednimi przekładkami – tak, aby umożliwić swobodną cyrkulację powietrza. Po wysuszeniu blachy ocynkowane (aluzynkowe) należy przejrzeć i pokryć warstwą oleju konserwującego.

Blachy przeznaczone do dłuższego składowania należy przejrzeć, a blachy ocynkowane (aluzynkowe) pokryć warstwą oleju konserwującego.

Blachy powlekane w opakowaniach fabrycznych nie powinny być składowane dłużej niż 3 tygodnie od daty produkcji. Po tym czasie opakowanie należy rozciąć, a arkusze przełożyć przekładkami umożliwiającymi swobodną cyrkulację powietrza. Maksymalny czas magazynowania nie powinien trwać dłużej niż 6 miesięcy.

6. WYMAGANIA DOTYCZĄCE WYKONANIA ROBÓT BUDOWLANYCH

6.1. Wykonanie podkładów

6.1.1. Wymagania ogólne dla podkładów

Każdy podkład pod pokrycie powinien spełniać wymagania szczegółowe wymagania podane przez producenta stosowanego wyrobu pokryciowego i następujące wymagania ogólne:

- pochylenie płaszczyzny połaci dachowych z desek, płyt, łat lub płatwi powinno być dostosowane do rodzaju pokrycia i zgodnie z wymaganiami PN-B-02361:2010 Pochylenia połaci dachowych,
- równość powierzchni deskowania powinna być taka, aby prześwit pomiędzy powierzchnią deskowania a łatą kontrolną o długości 3 m był nie większy niż 5 mm w kierunku prostopadłym do spadku i nie większy niż 10 mm w kierunku równoległym do spadku (pochylenia połaci dachowej),
- równość płaszczyzny połaci z łat lub płatwi powinna być analogiczna, jak podano powyżej na co najmniej 3 krokwiach (przy podkładzie z łat) lub 3 płatwiach (przy podkładzie z płatwi),
- podkład powinien być zdylatowany w miejscach dylatacji konstrukcyjnych oraz powinien mieć odpowiednie uformowanie w styku z elementami wystającymi ponad powierzchnię pokrycia. Szerokość szczelin dylatacyjnych powinna wynosić od 20 do 40 mm a szczelin obwodowych około 20 mm. Szczeliny dylatacyjne termiczne i obwodowe powinny być wypełnione materiałem elastycznym lub odpowiednim kitem silikonowym,
- w podkładzie powinny być osadzone uchwyty do zawieszenia rynny dachowej, a krawędzie zewnętrzne powinny być usztywnione,
- w większości wypadków, na krokwiach należy ułożyć folię dachową wstępnego krycia (paroprzepuszczalną) zgodnie z zaleceniami producenta, zachowując odpowiednie zakłady i wywijając ją przy okapach, ścianach i kominach,
- jeśli projekt nie przewiduje stosowania folii wstępnego krycia należy koniecznie jest zapewnić przestrzeń wentylacyjną pomiędzy ociepleniem połaci dachu, a pokryciem prześwicie około 3 cm.

6.1.2. Podkłady z desek pod pokrycie z blachy

Podkład z desek pod pokrycie z blachy powinien spełniać następujące wymagania:

- deski powinny być zabezpieczane pod zagrzybieniem (impregnowane) i ułożone stroną dordzeniową ku górze. Każda deska powinna być przybita do krokwi dwoma gwoździami. Wilgotność desek nie powinna być większa od 21%, a maksymalna szerokość 15 cm. Czoła desek powinny stykać się na krokwiach. Deski należy układać „na pióro” i „wpust” lub na przylgę. Szczeliny między deskami nie powinny być większe niż 2 mm. Nie dopuszcza się w deskach otworów po sękach o średnicy większej jak 20 mm. Deski okapowe powinny wystawać poza czoło krokwi od 3 do 5 cm,
- podkład z drewna pod pokrycie blachą ocynkowaną lub cynkową powinien być wykonany z ~~desek obrzynanych grubości min. 25 mm lub płyt OSB-3 GR. 22mm,~~
- ~~szerokość okapu powinna wynosić nie mniej niż 30 cm,~~
- w przypadku deskowania ażurowego odstęp między deskami powinny wynosić nie więcej niż 5 cm przy kryciu blachą ocynkowaną i nie więcej niż 4 cm przy kryciu blachą cynkową,
- ~~podkład pod pokrycie z blachy miedzianej powinien być wykonany z desek łączonych na wpust lub przylgę; w uzasadnionych przypadkach, przy odpowiedniej sztywności podkładu, dopuszcza się układanie desek na styk,~~
- gwoździe powinny być głęboko wbite w deski, aby ich łebki nie stykały się z blachą; przy kryciu blachą cynkową lub ocynkowaną zaleca się stosować do przybijania desek gwoździe ocynkowane, a przy kryciu blachą miedzianą – należy stosować gwoździe miedziane,
- w korytach dachowych, koszach, okapach o szerokości ~30 cm, przy oknach, wokół kominów itp. podkład powinien być pełny, z desek układanych na styk.

6.1.3. Podkład z łat pod pokrycie z blach profilowych

~~Blachy profilowe – trapezowe, faliste i dachówkowe można układać na podkładach z łat i kontrłat mocowanych do konstrukcji dachu (krokwi)–~~

~~W przypadku podkładu z łat pod pokrycia z blach profilowych należy przestrzegać następujące zaleceń:~~

- ~~kontrłaty najczęściej o przekroju 19x40 mm (mocowane w rozstawie co ok. 60 cm do krokwi, przy czym co druga kontrłata powinna pokrywać się z krokwią)~~
- ~~łaty najczęściej o wymiarach 30x40 mm przy rozstawie krokwi do 70 cm, 40x60 mm przy rozstawach krokwi 80–120 cm należy przybijać na kontrłatach, równoległe do linii okapu, za pomocą gwoździ ocynkowanych,~~

- pierwszą łatę umieszcza się w linii okapu, pozostałe równoległe do niej, z rozstawem odpowiadającym wymiarowi pojedynczego profilu dachówki.

6.1.4. Podkład z łat pod pokrycie z płyt falistych z tworzyw sztucznych

Podkład z łat pod pokrycie z płyt falistych z tworzyw sztucznych powinien spełniać następujących wymagań:

- podkład z łat może być wykonany tylko przy rozstawie krokwi do 1 m,
- przekrój łat powinien wynosić co najmniej (50x50) mm lub (50x60) mm,
- rozstaw łat powinien wynosić 0,4 długości płyty, lecz nie więcej niż 55 cm,
- przy kryciu kalenicy gąsiorami korytkowymi odległość pierwszejłaty od kalenicy powinna wynosić 5 cm; wzdłuż kalenicy powinna być przybita deska stanowiąca łatę do mocowania gąsiorów. Wysokość deski kalenicowej powinna być dostosowana do rozwartości gąsiora i pochylenia połaci dachowych,
- przy kryciu kalenicy gąsiorami zawiasowymi odległośćłaty od kalenicy powinna wynosić:
 - a) 15 cm przy zakładach płyt poprzecznych wynoszących 20 cm,
 - b) 20 cm przy zakładach płyt poprzecznych wynoszących 15 cm.
- wzdłuż okapu powinna być przybita deska o grubości równej grubości łat,
- łaty i deski powinny być zabezpieczone przed zagrzybieniem,

6.1.5. Podkład z płatwi pod pokrycie z płyt falistych z tworzyw sztucznych

W przypadku podkładu z płatwi pod pokrycie z płyt falistych z tworzyw sztucznych należy przestrzegać następujących wymagań:

- przekrój i rozstaw płatwi powinien być ustalony na podstawie obliczeń statycznych i dostosowany do rodzaju płyt, ich długości i szerokości zakładów poprzecznych, w zależności od pochylenia połaci dachowych,
- płatwie powinny być usytuowane równoległe do okapu i przymocowane do wiązarów lub dźwigarów dachowych. Górne półki (powierzchnie) płatwi powinny być usytuowane w płaszczyźnie połaci dachowej,
- przy okapach płatwie powinny być umieszczone w takiej odległości od lica ściany, aby płyty pokrycia dachowego nie wystawały poza płatwie więcej niż:
 - a) 35 cm przy okapach bez rynien,
 - b) 20 cm przy okapach z rynnami.
- w przypadku okapu z rynnami, wzdłuż okapu powinna być przybita do płatwi deska, do której przymocuje się uchwyty (haki) rynnowe,
- na płatwie mogą być zastosowane:
 - a) dźwigary lub rury stalowe,
 - b) dźwigary żelbetowe o przekroju dostosowanym do mocowania płyt,
 - c) brusy drewniane o boku dłuższym, ułożonym prostopadłe do górnej powierzchni wiązara (lub dźwigara) dachowego.
- płatwie drewniane powinny być zaimpregnowane — zabezpieczone przed zagrzybieniem, a płatwie stalowe przed korozją,
- rozstaw płatwi pod pokrycie z płyt falistych poliestrowych wzmocnionych włóknem szklanym powinien wynosić od 50 cm do 105 cm w zależności od obciążenia pokrycia, rodzaju płyt i gramatury włókna szklanego zastosowanego do wzmocnienia płyt.

6.2. Pokrycia z blachy

Pokrycia z blachy należy wykonywać zgodnie z wymaganiami podanymi w szczegółowych instrukcjach i wytycznych producentów oraz przywołanych wyżej norm.

6.2.1. Pokrycia z blach płaskich

Pokrycia takie wykonuje się na deskowaniu pełnym lub ażurowym.

6.2.1.1. Wymagania ogólne dotyczące pokryć z blach płaskich

W przypadku pokryć z blach płaskich należy stosować się do następujących zaleceń:

- podkład pod pokrycie powinien spełniać wymagania podane w punkcie 6.1.,
- roboty blacharskie mogą być wykonywane o każdej porze roku, lecz w temperaturze nie niższej od -15°C , a w przypadku blach cynkowych i miedzianych w temperaturze nie niższej niż 5°C ,
- układanie pokrycia rozpoczyna się od założenia pasa nadrynnowego,
- blachy nie należy układać bezpośrednio na podłożach z betonu, tynku cementowego lub cementowo-wapiennego, z gładzi cementowej oraz na podłożu zawierającym związki siarki. Podłoża te należy najpierw zagruntować roztworem asfaltowym i położyć na nich papę asfaltową. Wymaganie to dotyczy szczególnie miejsc wykonywania obróbek blacharskich. Wyjątkiem są pokrycia z blachy miedzianej, która nie może stykać się z materiałami bitumicznymi,
- wszystkie wygięcia blach powinny być wykonane w taki sposób, aby nie nastąpiło pęknięcie blachy lub odprysnięcie powłoki zabezpieczającej blachę.

6.2.1.2. Pokrycie z blachy płaskiej stalowej ocynkowanej

Krycie połaci dachowej blachą płaską stalową ocynkowaną należy rozpocząć od zamocowania pasa usztywniającego i pasa okapowego.

Pas usztywniający powinien być wykonany z blachy ocynkowanej przeznaczonej do krycia połaci (od 0,5 mm do 0,6 mm) lub grubszej (do 0,8 mm) i przybity do deskowania gwoździami ocynkowanymi w dwóch rzędach mijankowo.

Pas okapowy należy wykonać z blachy przeznaczonej do krycia połaci dachowych, łączonej w zależności od

spadku na rąbki leżące pojedyncze lub podwójne i mocując go do deskowania żabkami oraz gwoździami ocynkowanymi. Połączenia na rąbki dotyczą połączeń równoległych i prostopadłych do okapu.

Na połaciach dachowych arkusze blach powinny być układane krótszymi bokami równolegle do okapu. Jeżeli górny brzeg arkusza wypada nad szczeliną w deskowaniu, to powinien być ścięty równo z górnym brzegiem deski i ponownie zagięty.

Sąsiadujące ze sobą arkusze blachy pokrycia powinny być przesunięte względem siebie co najmniej o 10 cm.

Arkusze blach powinny być łączone:

- a) w złączach prostopadłych do okapu – na rąbki stojące podwójne o wysokości od 25 mm do 45 mm,
- b) w złączach równoległych do okapu – na rąbki leżące pojedyncze przy pochyleniu połaci powyżej 20°, lub na rąbki leżące podwójne, przy pochyleniu połaci mniejszym niż 20°,
- c) w kalenicy i w narożach – na podwójne rąbki stojące o wysokości od 25 mm do 45 mm.

Arkusze blach powinny być mocowane do podkładu za pomocą łapek i żabek. Rozstaw łapek w rąbkach stojących nie powinien przekraczać 50 cm i 20 cm od końca arkusza.

W rąbkach leżących rozstaw żabek powinien wynosić nie więcej niż 45 cm.

Rąbki leżące sąsiednich pasów powinny być przesunięte względem siebie co najmniej o 10 cm. Rąbki stojące obu połaci powinny być przesunięte względem siebie o ½ arkusza. Z obu stron kalenicy rąbki stojące powinny być zagięte i położone na długości około 10 cm, a blachy obu połaci połączone wzdłuż kalenicy na rąbek stojący.

Zlewnie odwadniające należy wykonywać z jednoczesnym kryciem połaci pasem blachy wzdłuż zlewni. Arkusze blachy należy łączyć z pasem zlewni na podwójny rąbek leżący.

6.2.1.3. Pokrycie z blachy płaskiej cynkowej i cynkowo-tytanowej

Krycie połaci dachowej blachą cynkową wykonuje się podobnie, jak krycie blachą ocynkowaną, nie należy jednak stosować połączeń na rąbki (z wyjątkiem kalenic i naroży), lecz na zwoje i zakłady.

Arkusze z blachy cynkowej zaleca się ciąć w poprzek na 2 lub 3 równe części.

Arkusze blachy cynkowej powinny być łączone:

- a) w złączach prostopadłych do okapu – na zwoje o średnicy od 15 mm do 20 mm,
- b) w złączach równoległych do okapu – na zakłady luźne o szerokości nie mniejszej niż 100 mm; dolne brzegi górnych arkuszy powinny być zagięte ku dołowi tak, aby arkusze nie stykały się ze sobą powierzchnią, lecz tylko krawędzią zgięcia na całej swej długości; języki blaszane powinny być przylutowane na całej szerokości do arkuszy i powinny opierać się o deskowanie; rozstaw języków nie powinien być większy od 46 cm,
- c) w kalenicy i narożach – na podwójne rąbki stojące, z zastrzeżeniem, aby ich nie sklepywać na ostro; arkusze przykalenicowe o długości mniejszej niż 500 mm należy łączyć z pokryciem połaci na zakłady o szerokości nie mniejszej niż 100 mm, bez języków, lecz z przylutowaniem do poprzednich arkuszy na spawy przerywane; długość spawów powinna wynosić od 40 mm do 50 mm, a odstępy między nimi nie powinny być większe niż 180 mm.

Arkusze blach powinny być mocowane do deskowania żabkami w odstępach nie większych niż 30 cm. Gwoździe powinny być ocynkowane, a żabki powinny być wykonane z blachy grubszej niż blacha pokrycia.

6.2.1.4. Pokrycie z blachy płaskiej miedzianej

Pokrycie blachą miedzianą o grubości 0,5 mm wykonuje się według zasad podanych dla pokrycia blachą ocynkowaną o grubościach od 0,5 mm do 0,8 mm oraz według wymagań normy PN EN 504:2002 dla blach układanych na ciągłym podłożu i zaleceń producenta.

Złącza prostopadłe do okapu należy wykonywać na rąbki stojące, a złącza równoległe do okapu – na rąbki leżące. Gwoździe i żabki do mocowania blach miedzianych do deskowania powinny być miedziane.

Ze względu na dużą rozszerzalność termiczną miedzi wymiary poszczególnych arkuszy muszą być tak dopasowane, a złącza wykonane w taki sposób, by umożliwiły przesunięcia wywołane rozszerzeniem termicznym, przy jednoczesnym zabezpieczeniu przed przenikaniem wilgoci wzdłuż tych połączeń. Arkusze blachy nigdy nie wolno łączyć bezpośrednio z warstwą podkładu, czyli w sposób uniemożliwiający przesunięcia blachy. Sąsiadujące ze sobą arkusze łączy się rąbkami (w pionie na rąbek stojący, a w poziomie na rąbek leżący) i mocuje do powierzchni przy użyciu uchwyty (żabek/łapek) po zagięciu.

Należy też pamiętać, że bitum niekorzystnie wpływa na powierzchnię miedzi. Utleniająca się powierzchnia bitumiczna wytwarza kwasy, które przy zetknięciu się z blachą miedzianą powodują jej uszkodzenie. Nie wolno więc dopuścić do styku elementów wykonanych z miedzi z papami, lepikami i kitami bitumicznymi.

6.2.2. Pokrycia z samonośnych blach profilowanych

6.2.2.1. Pokrycia z blachy falistej ocynkowanej

Arkusze blachy falistej powinny być mocowane do płatwi stalowych za pomocą wkrętów samowiertnych z uszczelką EPDM.

Zaczepy powinny być zamocowane w trzeciej fali, licząc od krawędzi podłużnych, w ten sposób, aby każdy arkusz blachy falistej był mocowany dwoma zaczepami. W obszarach o intensywnym działaniu wiatru należy blachę mocować trzema zaczepami na szerokości blachy.

Arkusze blachy powinny być łączone:

- a) w złączach prostopadłych do okapu – na zakłady o szerokości jednej lub dwóch fal i mocowane wkrętów samowiertnych z uszczelką EPDM o średnicy 3 mm w odstępach nie większych niż 40 cm – 50 cm lub nitowane; połączenie blach powinno być wykonane na grzbiecie skrajnej fali blachy przykrywającej blachę dolną,
- b) w złączach równoległych do okapu – na zakłady o szerokości od 12 cm do 18 cm, w zależności od nachylenia połaci dachowej.

Okap powinien być przykryty przez wysunięcie arkuszy blachy poza linie okapu, a kalenica powinna być pokryta gąsiorami blaszanymi dostosowanymi do profilu blach lub blachą kalenicową dopasowaną indywidualnie do kąta

nachylenia połaci i profilu blach.

W przypadku konieczności uszczelnienia styku podłużnego należy stosować kit elastoplastyczny.

6.2.2.2. Pokrycia z blachy trapezowej (faldowej)

Arkusze blach trapezowych powinny być ułożone na połaci w ten sposób, aby szersze dno bruzdy było na spodzie.

Zakłady podłużne blach trapezowych mogą być pojedyncze lub podwójne, należy je wykonywać zgodnie z kierunkiem przeważających wiatrów. Przy wykonywaniu zakładów należy stosować się do instrukcji i wytycznych producenta blachy pokrywowej. Zakład podwójny należy stosować wyjątkowo, w miejscach narażonych na spływ dodatkowych ilości wód opadowych i może on obejmować pas o szerokości nie większej niż 3 m.

Uszczelki na stykach podłużnych blach trapezowych należy stosować przy pochyleniach mniejszych niż 55%.

Szerokość szczelin na zakładach podłużnych powinna być minimalna. W przypadku braku możliwości spełnienia tego wymagania, na przykład ze względu na falistość krawędzi podłużnych blachy, zamiast uszczelek należy stosować kit trwale plastyczny lub elastoplastyczny.

Długość stosowanych blach powinna być nieco większa od szerokości połaci. Jeżeli nie jest to możliwe, należy wykonać zakłady poprzeczne blach trapezowych usytuowane tylko nad płatwiami. W przypadku pochylenia połaci większych lub równych 55% nie wymaga się dodatkowego uszczelnienia zakładu poprzecznego. Przy pochyleniu mniejszym 55% w zakładach poprzecznych należy stosować uszczelki.

W przypadku konieczności dylatowania blach trapezowych na połaci dachowej do płatwi można mocować tylko blachą górną.

Długość zakładu poprzecznego blach powinna wynosić nie mniej niż 150 mm w przypadku pochylenia połaci większego lub równego 55% i nie mniej niż 200 mm — przy pochyleniu mniejszym niż 55%.

Do mocowania blach trapezowych do płatwi stalowych należy stosować łączniki samogwintujące (lub śrubę z nakrętką) z podkładką stalową i podkładką gumową o odpowiedniej jakości. Łączniki należy mocować w każdej bruzdzie blachy trapezowej, a na płatwiach pośrednich w co drugą bruzdę — w przypadku gdy blachy trapezowe mają stanowić element usztywniający płatwie przed utratą stateczności. Jeżeli nie jest wymagane takie usztywnienie, blachy należy mocować do płatwi za pomocą łączników przechodzących przez grzbiety faldy, z zastosowaniem dodatkowych elementów podtrzymujących, o wymiarach dostosowanych do wymiarów faldy. Łącznikami należy mocować każdy grzbiet blachy trapezowej, a na płatwiach pośrednich — co drugi grzbiet.

Blachy przycina się za pomocą noży wibracyjnych, a w przypadku małego zakresu cięcia za pomocą piły lub noża do blach. Nie wolno do cięcia używać szlifierek kątowych lub innych narzędzi wytwarzających podczas cięcia wysoką temperaturę — ze względu na korozję miejsc ciętych, — po cięciu i wierceniu należy usunąć wszystkie metalowe odpady mogące spowodować odbarwienie powierzchni blach.

Odwodnienie dachu należy prowadzić za pomocą rynien odwadniających dylatowanych co 12 m. Nie należy stosować odwodnienia typu wewnętrznego.

6.2.2.3. Pokrycia z profilowanej blachy miedzianej

W przypadku blachy miedzianej przewidzianej do wykonywania samonośnych wyrobów do pokryć dachowych stosuje się ustalenia normy PN-EN 506:2010.

Wyroby samonośne z blachy miedzianej i powlekane z rdzeniem z blachy miedzianej są produkowane w profilach: trapezowym, falistym, dachówkowym. Ze względu na dużą różnorodność wyrobów wykonując pokrycia należy stosować się ściśle do instrukcji i zaleceń producentów.

6.2.2.4. Pokrycia z blachy tytan-cynk

Wyroby samonośne z blachy tytan-cynk i powlekane z rdzeniem z blachy tytan-cynk są produkowane w profilach: trapezowym, falistym, dachówkowym. Ze względu na dużą różnorodność wyrobów wykonując pokrycia należy stosować się ściśle do instrukcji i zaleceń producentów.

6.2.2.5. Pokrycia z blachy aluminiowej

Samonośne profilowane blachy aluminiowej i wyroby powlekane z rdzeniem z blachy aluminiowej przeznaczone do wykonywania pokryć dachowych powinny być stosowane zgodnie z normą PN-EN 508-2:2010.

Wyroby samonośne z blachy aluminiowej są produkowane w profilach: trapezowym, falistym, dachówkowym. Wyroby te winny spełniać wymagania normy PN-EN 507:2002.

6.2.3. Pokrycia z paneli na rąbek stojący

Pokrycia takie wykonuje się na pełnym deskowaniu pokrytym papą lub bezpośrednio na ruszcie składającym się z kontrłat o wymiarach 19x40 mm lub 20x60 mm i łąt, których wielkość oraz rozstaw winny być dostosowane do wymiarów paneli. I tak na przykład dla paneli o szerokości 300 mm stosuje się zwykle łąty 30x60 mm, a dla paneli o szerokości 500 mm łąty 40x70 mm.

Jeżeli zdecydujemy się na konstrukcję z pełnym deskowaniem pokrytą papą oraz podkonstrukcją z łąt i kontrłat, to panele mocujemy do specjalnej listwy startowej

W przypadku układania paneli na pełnym deskowaniu do mocowania taśm blachy do podłoża używa się haftr. Zahacza się je o tą krawędź, która następnie w gotowym rąbku stanowić będzie blachę wewnętrzną. Haftry mocujące muszą być wykonane ze metalizowanej blachy stalowej lub z blachy nierdzewnej, a ich wytrzymałość na rozciąganie wynosić musi co najmniej 1 kN. Haftry do mocowania blachy aluminiowej muszą być zawsze ze stali nierdzewnej.

Wysokość haftr musi być zawsze dobrana odpowiednio do kształtu rąbka. W obrębie strefy stałej należy zakładać haftry stałe, a na pozostałym obszarze haftry przesuwne. Przy montażu należy dopilnować, aby część przesuwana była wycentrowana pośrodku, co pozwoli jej przejmować ruchy blachy w obie strony. Haftry mocuje się do podłoża z drewna za pomocą wkrętów 4,2x25 mm, a ich rozstaw należy ustalić zgodnie z zaleceniami producenta pokrycia.

Bardzo ważnym etapem przed przystąpieniem do montażu jest prawidłowe przygotowanie materiału. Pierwszy, tj. skrajny panel, przytwierdzany jest do tzw. deski szczytowej. Dlatego trzeba nawiercić w nim specjalne otwory montażowe (z boku na zakładce). Ich rozmiar powinien być dwukrotnie większy od średnicy wkrętów.

Wszystkie panele mocuje się do listwy startowej. Aby było to możliwe, na dole panelu, po obu jego stronach na długości około 20 mm, wycinamy zamki. Następnie zaginamy krawędź pod spód, pod kątem około 70-80°. Narożniki z lewej strony paneli ścinamy pod kątem 45°.

Kiedy już prawidłowo przygotowaliśmy arkusze, możemy zacząć je układać. Na początku ustalamy kierunek montażu, zaleca się, aby był przeciwny do kierunku najczęściej występujących w okolicy wiatrów.

Przygotowany wcześniej panel zaczepiamy o listwę startową. Następnie mocujemy go równolegle do listwy szczytowej poprzez wykonanie wcześniej otworów (rozstaw to około 700 mm). Należy pamiętać, że wkręty mocujemy dokładnie w środku otworu montażowego, przykręcając je do oporu, a następnie odkręcając o pół obrotu. Pozwala to na swobodną pracę pokrycia i chroni przed ewentualnym pofalowaniem powierzchni.

Każdy z następnych paneli zaczepiamy prostopadłe do okapu wcześniej wykonanym podwinięciem o listwę startową, a następnie łączymy z poprzednim poprzez zatrzasknięcie zakładki bocznej (rąbka). Zatrzasknięcie zakładki najlepiej wykonać młotkiem gumowym na całej długości. Następnie należy dosunąć dolną krawędź pod listwę startową. Każdy z paneli mocujemy też do łąty w miejscu gotowych otworów montażowych, pamiętając o zasadzie mocowania łączników pośrodku otworu montażowego i odkręceniu go o pół obrotu.

Ostatni panel mocuje się w podobny sposób jak pierwszy. Na skraju połaci niezbędne jest przybicie drewnianej listwy (deska szczytowa). Będzie ona oparciem bocznym oraz bazą dla obróbki przyściennej.

Arkusz blachy należy wcześniej przyciąć, pamiętając o pionowym (około 25-milimetrowym) wywinięciu, dzięki któremu zostanie przymocowany do deski szczytowej.

Po docięciu arkusza, zaginamy jego bok pod kątem 90°, a na tak powstałej zakładce, w odległości około 700 mm, nawiercamy otwory montażowe. Następnie zaczepiamy panel o listwę startową, zatrzaskujemy zamek i przykręcamy go wkrętami do wcześniej przybitej deski szczytowej.

6.2.4. Pokrycia z paneli blach dachówkowych

Panele dachówkowe układa się na ruszcie z łąty i kontrlat. W przypadku standardowego rozstawu krokwi (900-1200 mm) z reguły są to łąty drewniane o przekroju 32×100 mm lub 40×50 mm. Najniższa łąta musi być około 10 mm grubsza od standardowej. Montaż łąt rozpoczyna się na tym okapie, od którego zacznie się montaż pokrycia dachowego. Jest to ważne, jeśli okapy połaci nie tworzą jednej linii i trzeba wziąć pod uwagę dopasowanie wzoru.

Należy pamiętać, że membrana dachowa winna być ułożona na pierwszym pasie nadrynnowym, w związku z czym pierwszym krokiem jest właściwe przygotowanie tej obróbki oraz zamontowanie haków rynnowych.

Pas nadrynnowy należy zamontować przed rozpoczęciem montażu arkuszy blachy dachówkowej. Należy go wyrównać z linią okapu i przymocować do pierwszej łąty za pomocą ocynkowanych gwoździ lub śrub zachowując zakładkę około 100 mm.

Deski szczytowe powinny być umieszczone równo z wysokością profilu nad łątami. Do desek szczytowych mocowane są wiatrownice.

Montaż blach dachówkowych można prowadzić w obydwu kierunkach, (krawędź z rowkiem kapilarnym jest zawsze krawędzią spodnią zakładu blach) — od lewej do prawej lub odwrotnie. W trakcie montażu od lewej strony do prawej, krawędź zamocowanego arkusza jest unoszona, a następna blacha jest wpychana pod niego. Pozwala to na zablokowanie się arkusza na poprzecznym przetłoczeniu i zapobiega jego ześlizgnięciu się.

W przypadku dachów dwuspadowych, montaż arkuszy blachy dachówkowej rozpoczyna się zazwyczaj od szczytu, a dachów czterospadowych — od najdłuższych arkuszy. Arkusze równane są z okapami, nie ze szczytem. Rozpoczęcie montażu od długich arkuszy, ułatwi wyrównanie arkuszy z okapami (pod kątem prostym).

Arkusze blachy przykręca się za pomocą wkrętów samowiercących 4,8×35 mm (farmerskich) do łąt drewnianych w najniższym punkcie fali, bezpośrednio pod przetłoczeniem poprzecznym.

Na złączu zakładkowym przykręca się arkusze do łąt w najniższym punkcie fali, poniżej każdego przetłoczenia poprzecznego arkusza. Przy okapach mocuje się arkusze do łąt na co drugiej fali. Wkręty mocujące umieszcza się trzy fale do boku — o dwa przetłoczenia poprzeczne do góry, wkręty zakładkowe poniżej każdego przetłoczenia poprzecznego, wkręty okapowe na co drugiej fali, a wkręty mocujące deski szczytowej poniżej każdego przetłoczenia poprzecznego.

Mocowanie wkrętów na połaci dachu powinno się rozpocząć od końca szczytu, omijając jeden rząd przetłoczenia poprzecznego na okapie. Po pierwszym wkręcie, następny mocuje się dwa przetłoczenia poprzeczne wyżej i jedną falę w bok. Czynności te należy kontynuować aż do osiągnięcia kalenicy. Następnie wróć do pierwszego wkrętu, przejdź trzy fale w bok i kontynuuj mocowanie w ten sam sposób co powyżej aż do kalenicy.

Ponadto w przypadku montażu profili dachówkowych należy przestrzegać następujących zasad:

- blachy przycina się za pomocą noży wibracyjnych, a w przypadku małego zakresu cięcia za pomocą piły lub noża do blach,
- po cięciu i wierceniu należy usunąć wszystkie metalowe odpady mogące spowodować odbarwienie powierzchni blach,
- pokrycia z blach o profilu dachówkowym powinny być wentylowane, tak aby powietrze mogło swobodnie przepływać od okapu do kalenicy pod warstwą pokrycia z blachy,
- niezbędne jest prawidłowe uszczelnienie kalenicy i okapu za pomocą specjalnych uszczeltek, w celu uniemożliwienia przedostawania się śniegu i kurzu. W przypadku dachów płaskich o pochyleniu połaci do 30° zaleca się stosowanie uszczeltek wzdłuż całej kalenicy i okapu, zapewniając dostęp powietrza przy okapie oraz wylot w kalenicy. Kalenicę dachów o kącie nachylenia połaci dachowej powyżej 30° można pozostawić bez uszczeltek, zaginając do góry dolne części fal,
- wszystkie uszkodzenia powłok powstałe w czasie transportu i montażu należy zamalować farbą zaprawową.

6.2.5. Pokrycia z płyt z tworzyw sztucznych

Podkład pod pokrycie z płyt z tworzyw sztucznych powinien spełniać wymagania podane w pkt. 5.1.

Przy kryciu dachów płytami z tworzyw sztucznych obowiązują zasady podane w wymaganiach producenta i innych dokumentach odniesienia, na przykład aprobaty technicznych – wydanych do 31 grudnia 2016 r., a po zakończeniu okresu ich ważności krajowych ocenach technicznych.

Przed rozpoczęciem układania płyt powinny być wykonane niezbędne obróbki blacharskie.

Z uwagi na to, że rozszerzalność termiczna płyt z tworzyw sztucznych jest znacznie większa niż odkształcalność materiałów stanowiących podkład, płyty należy mocować do podkładu w sposób umożliwiający swobodę wydłużania się ich w stosunku do podkładu. Średnice otworów na wkręty lub haki mocujące płyty powinny być od 2 mm do 4 mm większe od średnicy tych łączników. Pod główki wkrętów lub nakrętek haków należy stosować podkładki metalowe lub elastyczne z tworzyw sztucznych.

Styk pokrycia z murami prostopadłymi do okapu powinien być przykryty blachą zachodzącą na płyty na szerokość co najmniej jednej fali.

Zabrania się podpierania płyt falistych z tworzyw sztucznych punktowo lub na ostrych krawędziach łat lub płatwi.

5.3. Obróbki blacharskie

Obróbki blacharskie i inne detale wykończenia dachu muszą być dostosowane do rodzaju pokrycia i co do zasady powinny być wykonane z tego samego materiału do samo pokrycie. W przypadku wykonywania pokryć z wyrobów z blach powlekanych należy bezwzględnie stosować specjalistyczne obróbki oferowane przez producenta wyrobów pokryciowych.

Montaż tych elementów należy wykonywać zgodnie z instrukcjami i szczegółowymi zaleceniami producenta wyrobów pokryciowych.

Obróbki blacharskie z blachy stalowej i stalowej ocynkowanej o grubości 0,5-0,6 mm można wykonywać o każdej porze roku, lecz w temperaturze nie niższej od -15°C . Robót nie można wykonywać na oblodzonych podłożach.

Przy wykonywaniu obróbek blacharskich należy pamiętać o konieczności zachowania dylatacji. Dylatacje konstrukcyjne powinny być zabezpieczone w sposób umożliwiający przeniesienie ruchów poziomych i pionowych dachu w taki sposób, aby następował szybki odpływ wody z obszaru dylatacji.

5.4. Urządzenia do odprowadzania wód opadowych

Spadki koryt dachowych nie powinny być mniejsze niż 1,5%, a rozstaw rur spustowych nie powinien przekraczać 25,0 m.

Wpusty dachowe powinny być osadzone w korytach. W korytach o przekroju trójkątnym i trapezowym podłoże wokół wpustu w promieniu min. 25 cm od brzegu wpustu powinno być poziome – w celu osadzenia kołnierza wpustu.

Wpusty dachowe powinny być usytuowane w najniższych miejscach koryta. Niedopuszczalne jest sytuowanie wpustów dachowych w odległości mniejszej niż 0,5 m od ścian, kominów i innych elementów ponaddachowych.

Wloty wpustów dachowych powinny być zabezpieczone specjalnymi kołpakami ochronnymi nałożonymi na wpust przed możliwością zanieczyszczenia liśćmi lub innymi elementami mogącymi stać się przyczyną niedrożności rur spustowych.

Przekroje poprzeczne rynien dachowych, rur spustowych i wpustów dachowych powinny być dostosowane do wielkości odwadnianych powierzchni dachu (stropodachu).

Rynny i rury spustowe z blachy powinny odpowiadać wymaganiom podanym w PN-EN 612:2006, uchwyty zaś do rynien i rur spustowych wymaganiom PN-EN 1462:2006, PN-B-94701:1999 i PN-B-94702:1999

Rynny dachowe i elementy wyposażenia z PVC-U powinny odpowiadać wymaganiom w PN-EN 607:2005.

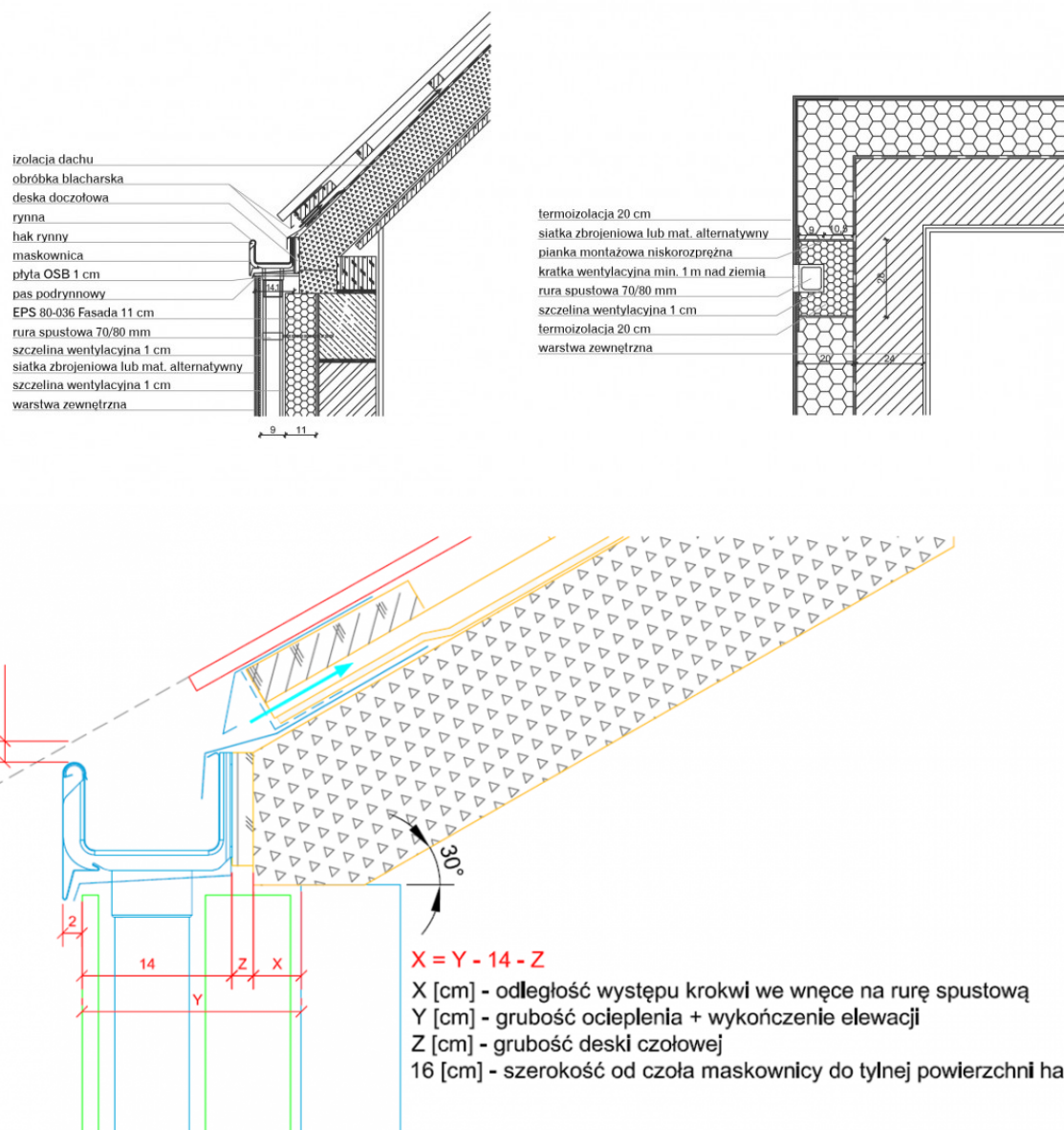
Rynny z blachy stalowej ocynkowanej powinny być:

- wykonane z pojedynczych członów odpowiadających długości arkusza blachy i składane w elementy wielocłonowe,
- łączone w złączach poziomych na zakład szerokości 40 mm; złącza powinny być lutowane lub klejone na całą długość,
- rozstawy uchwytów winny odpowiadać zaleceniom producenta, a jeśli ich brak nie powinny być większe niż 50 cm,
- rynny powinny być łączone z rurami spustowymi specjalnymi sztucercami, zgodnie z zaleceniami producenta.

Rury spustowe z blachy stalowej ocynkowanej powinny być:

- wykonane z pojedynczych członów odpowiadających długości arkusza blachy i składane w elementy wielocłonowe,
- w miarę możliwości należy stosować rury spustowe prefabrykowane, o wymaganej projektem długości, a jeśli zachodzi konieczność łączone w złączach pionowych na rąbek pojedynczy leżący, a w złączach poziomych na zakład szerokości 40 mm; złącza powinny być lutowane na całą długość,
- mocowane do ścian uchwytami, rozstawionymi w odstępach nie większych niż 3 m w sposób trwały przez wbicie trzpienia w spoiny muru lub zamocowane przy użyciu kołków rozporowych,
- rury spustowe odprowadzające wodę do kanalizacji powinny być wpuszczone do rury żeliwnej lub PCV na głębokość kielicha.

Sposób połączenia rynny i rury spustowej:



7. OPIS DZIAŁAŃ ZWIĄZANYCH Z KONTROLĄ, BADANIAM I ODBIOREM WYROBÓW I ROBÓT BUDOWLANYCH

7.1. Ogólne wymagania

Wymagania ogólne dotyczące kontroli jakości robót podano w ST „Wymagania ogólne”. Kontrola jakości robót polega na sprawdzeniu zgodności ich wykonania z wymaganiami niniejszej specyfikacji.

Uznaje się, że badania dały wynik pozytywny gdy wszystkie właściwości materiałów i robót pokrycia dachowego są zgodne z wymaganiami niniejszej specyfikacji technicznej, przywołanymi normami i zaleceniami producenta zastosowanych do wykonania robót materiałów.

7.2. Badania w czasie wykonywania robót

7.2.1. Badanie materiałów

Przed zastosowaniem do robót materiały i wyroby winny być poddane kontroli pod względem zgodności z wymogami projektu i SST.

7.2.2. Badanie podłoża

Podłoże pod pokrycie musi być mocne, równe i mieć odpowiedni spadek. Szczegółowe wymogi zależne są od rodzaju podłoża i zostały opisane szczegółowo w pkt. 6.1.

7.2.3. Kontrola wykonania pokryć

Kontrola wykonania pokryć polega na sprawdzeniu zgodności ich wykonania z powołanymi normami przedmiotowymi, szczegółowymi instrukcjami i wytycznymi producentów wyrobów pokryciowych i wymaganiami specyfikacji. Kontrola przeprowadzana jest przez Inspektora nadzoru:

- a) w odniesieniu do prac zanikających (kontrola międzyoperacyjna) – podczas wykonania prac pokrywczych,
- b) w odniesieniu do właściwości całego pokrycia (kontrola końcowa) – po zakończeniu prac pokrywczych.

7.2.4. Kontrola wykonania odwodnienia - rynny i rury spustowe w systemie bezokapowym

Kontrola wykonania rynien obejmuje:

- sprawdzenie wykonania elementów rynien oraz ich połączeń,
- sprawdzenie rozmieszczenia uchwytów,
- sprawdzenia spadków podłużnych i szczelności, obowiązkowo za pomocą wody (spa-dek rynny nie może być mniejszy niż 0,5%),
- sprawdzenie usytuowania zewnętrznej linii poziomej i linii stanowiącej przedłużenie powierzchni przekrycia – brzeg zewnętrzny rynny powinien być niżej o 10 mm od brzegu wewnętrznego.

Kontrola rur spustowych obejmuje:

- sprawdzenie połączenia sztucerów z rynnami i rurami spustowymi,
- sprawdzenie rozmieszczenia obejm i uchwytów,
- sprawdzenie pionowości
- sprawdzenie szczelności
- sprawdzenie wykonania wylotu rynny lub jej połączenia z kanalizacją deszczową.

7.2.5. Kontrola końcowa wykonania pokryć

Kontrola końcowa polega na sprawdzaniu zgodności wykonania robót z projektem oraz wymaganiami specyfikacji. Badania końcowe poszczególnych etapów robót oraz wykonanej okładziny przeprowadza się zgodnie z zasadami opisanymi w pkt. 8. ODBIÓR ROBÓT.

8. WYMAGANIA DOTYCZĄCE PRZEDMIARU I OBMIARU ROBÓT

7.1. Wymagania ogólne

Wymagania ogólne dotyczące obmiaru robót podano w ST „Wymagania ogólne”.

8.2. Jednostki obmiarowe

W zależności od rodzaju robót jednostka obmiarową jest:

- dla robót – krycie dachu blachą – m² pokrytej powierzchni dachu,
- dla robót -obróbek blacharskich – m² rozwinięcia obróbki lub m długości obróbki,
- dla robót – rynny i rury spustowe – 1 m wykonanych rynien lub rur spustowych.
- dla robót – akcesoria dachowe i odwodnieniowe – 1 szt.

Z powierzchni pokrycia nie potrąca się urządzeń obcych, jak np. wywiewki itp. o ile powierzchnia ich nie przekracza 0,50 m².

9. SPOSÓB ODBIORU ROBÓT BUDOWLANYCH

9.1. Wymagania ogólne

Wymagania ogólne dotyczące odbioru robót podano w ST „Wymagania ogólne”.

Podstawę do odbioru wykonania robót – pokrycie dachu blachą stanowi stwierdzenie zgodności ich wykonania z dokumentacją projektową wraz z ewentualnymi zmianami i zaleceniami Inspektora nadzoru.

9.2. Odbiór podkładu

Badania podkładu należy przeprowadzić według zasad dla odbioru częściowego, podczas suchej pogody, przed przystąpieniem do wykonania pokrycia połaci dachowych.

Przed wszystkim należy sprawdzić czy podkład odpowiada zaleceniom przewidzianego do wykonania pokrycia dachowego w zakresie równości, zabezpieczenia oraz rozmieszczenia elementów wsporczych.

Sprawdzenie równości powierzchni podkładu należy przeprowadzać za pomocą łaty kontrolnej o długości 3 m lub za pomocą szablonu z podziałką milimetrową. Prześwit między sprawdzaną powierzchnią a łatą nie powinien przekroczyć 5 mm, w kierunku prostym do spodka i 10 mm w kierunku równoległym do spadku.

9.3. Odbiór robót pokrywczych

Roboty pokrywcze, jako roboty zanikające, wymagają odbiorów częściowych. Badania w czasie odbioru częściowego należy przeprowadzać dla tych robót, do których dostęp później jest niemożliwy lub utrudniony.

9.3.1. Odbiór częściowy

Odbiór częściowy powinien obejmować sprawdzenie:

- a) podkładu,
 - b) jakości zastosowanych materiałów,
 - c) dokładności wykonania pokrycia,
 - d) dokładności wykonania obróbek blacharskich i ich połączenia z pokryciem.
- Dokonanie odbioru częściowego powinno być potwierdzone wpisem do dziennika budowy.

9.3.2. Odbiór końcowy

Końcowe badanie pokrycia należy przeprowadzić po zakończeniu robót, po deszczu. Podstawę do odbioru robót pokrywczych stanowią następujące dokumenty:

- a) dokumentacja projektowa i dokumentacja powykonawcza,
- b) dziennik budowy z zapisem stwierdzającym odbiór częściowy podłoża oraz poszczególnych warstw lub fragmentów pokrycia,
- c) zapisy dotyczące wykonywania robót pokrywczych i rodzaju zastosowanych materiałów,
- d) protokoły odbioru materiałów i wyrobów, które powinny zawierać:
 - zestawienie wyników badań międzyoperacyjnych i końcowych,
 - stwierdzenie zgodności lub niezgodności wykonania robót pokrywczych z dokumentacją,
 - spis dokumentacji przekazywanej inwestorowi. W skład tej dokumentacji powinien wchodzić program utrzymania pokrycia.

Odbiór końcowy polega na dokładnym sprawdzeniu stanu wykonanego pokrycia i obróbek blacharskich i połączenia ich z urządzeniami odwadniającymi, a także wykonania na pokryciu ewentualnych zabezpieczeń eksploatacyjnych.

Roboty uznaje się za zgodne z dokumentacją projektową, SST i wymaganiami Inspektora nadzoru, jeżeli wszystkie pomiary i badania wg pkt. 6 ST dały pozytywne wyniki.

Jeżeli chociaż jedno badanie daje wynik negatywny, pokrycie nie powinno być odebrane. W takim przypadku należy przyjąć jedno z następujących rozwiązań:

- poprawić i przedstawić do ponownego odbioru,
- jeżeli odchylenia od wymagań nie zagrażają bezpieczeństwu użytkowania i trwałości pokrycia, obniżyć cenę pokrycia,
- w przypadku gdy nie są możliwe podane rozwiązania – rozebrać pokrycie (miejsc nie odpowiadających ST) i ponownie wykonać roboty pokrywcze.

9.3.2.1. Odbiór pokrycia z blachy

Odbiór pokrycia winien obejmować:

- sprawdzenie wyglądu zewnętrznego pokrycia (nie ma dziur, pęknięć, odchylenia rąb-ków lub zwojów od linii prostej, złącza są prostopadłe do okapu itp.).
- sprawdzenie umocowania i rozstawienia żabek i łapek.
- sprawdzenie łączenia i umocowania arkuszy.
- sprawdzenie wykonania i umocowania pasów usztywniających.

9.3.2.2. Odbiór obróbek blacharskich, rynien i rur spustowych

Odbiór odwodnienia dachu powinien obejmować:

- sprawdzenie prawidłowości połączeń poziomych i pionowych,
- sprawdzenie mocowania elementów oraz obrobienia krawędzi połączy (kalenic, okapów, wiatrownic, koszy, krawędzi szczytowych i narożnych), ścian, kominów, wietrzników, włazów itp.
- sprawdzenie prawidłowości spadków rynien,
- sprawdzenie szczelności połączeń rur spustowych z przewodami kanalizacyjnymi i sprawdzenie drożności przewodów kanalizacyjnych.

9.4. Zakończenie odbioru

Odbioru pokrycia blachą potwierdza się protokołem, który powinien zawierać:

- ocenę wyników badań,
- wykaz wad i usterek ze wskazaniem możliwości ich usunięcia,
- stwierdzenie zgodności lub niezgodności wykonania z zamówieniem.

10. OPIS SPOSOBU ROZLICZENIA ROBÓT TYMCZASOWYCH I PRAC TOWARZYSZĄCYCH

Opis w SST 0.0 Wymagania ogólne.

11. DOKUMENTY ODNIESIENIA

11.1. Normy

- | | |
|------------------------|---|
| 1. PN-EN 501:1999 | Wyroby do pokryć dachowych z metalu. Charakterystyka wyrobów z cynku do pokryć dachowych układanych na ciągłym podłożu. |
| 2. PN-EN 506:2010 | Wyroby do pokryć dachowych z metalu. Charakterystyka wyrobów samonośnych z blachy miedzianej lub cynkowej. |
| 3. PN-EN 504:2002 | Wyroby do pokryć dachowych z metalu. Charakterystyka wyrobów z blachy miedzianej układanych na ciągłym podłożu. |
| 4. PN-EN 505:2013-07 | Wyroby do pokryć dachowych z metalu. Charakterystyka wyrobów płytowych ze stali układanych na ciągłym podłożu (<i>wersja angielska</i>). |
| 5. PN-EN 508-1:2014-08 | Wyroby do pokryć dachowych z metalu. Charakterystyka wyrobów samonośnych z blachy stalowej, aluminiowej lub ze stali odpornej na korozję. Część 1: Stal |

- (wersja angielska).
6. PN-EN 508-2:2010 Wyroby do pokryć dachowych z metalu. Charakterystyka wyrobów samonośnych z blachy stalowej, aluminiowej lub ze stali odpornej na korozję. Część 2: Aluminium.
 7. PN-EN 508-3:2010 Wyroby do pokryć dachowych z metalu. Charakterystyka wyrobów samonośnych z blachy stalowej, aluminiowej lub ze stali odpornej na korozję. Część 3: Stal odporna na korozję.
 8. PN-EN 507:2002 Wyroby do pokryć dachowych z metalu. Charakterystyka wyrobów samonośnych z blachy aluminiowej, układanych na ciągłym podłożu.
 9. PN-B-02361:2010 Pochylenia połaci dachowych
 10. PN-EN 516:2007 Prefabrykowane akcesoria dachowe – Urządzenia do chodzenia po dachu – Pomosty, stopnie szerokie i stopnie wąskie.
 11. PN-EN 517:2007 Prefabrykowane akcesoria dachowe – Dachowe haki zabezpieczające.
 12. PN-EN 607:2005 Rynny dachowe i elementy wyposażenia z PVC-U – Definicje, wymagania i badania.
 13. PN-EN 612:2006 Rynny dachowe z arkuszy metalowych z okrągłym usztywnionym obrzeżem przedniej strony i rury spustowe łączone na zakład.
 14. PN-EN 12951:2007 Prefabrykowane akcesoria dachowe – Drabiny dachowe mocowane na stałe – Charakterystyka wyrobu i metody badań.
 15. PN-EN 14782:2008 Samonośne blachy metalowe do pokryć dachowych, okładzin zewnętrznych i wewnętrznych – Charakterystyka wyrobu i wymagania.
 16. PN-EN 14783:2013-07 Blachy i dachówki metalowe podparte na całej powierzchni, przeznaczone do wykonywania pokryć dachowych, zewnętrznych obudów ścian i okładzin wewnętrznych – Charakterystyka wyrobu i wymagania (wersja angielska).
 17. PN-EN 1462:2006 Uchwyty do rynien okapowych. Wymagania i badania.

11.2. Inne dokumenty i instrukcje

Szczegółowe wytyczne i instrukcje montażu opracowane przez producentów systemów pokryć dachowych i systemów rynnowych bezokapowych.