



Jastrzębski Zakład Wodociągów i Kanalizacji S.A.

ul. Podhalańska 7, 44-335 Jastrzębie-Zdrój
tel. 32 47 87 777, fax 32 47 87 779

Jastrzębie-Zdrój, dnia 16.03.2021 r.

MIEJSKI ZARZĄD NIERUCHOMOŚCI w Jastrzębiu-Zdroju	
data wpl.	2021-03-18
L.Dz.	3165 e

Miejski Zarząd Nieruchomości
ul. 1 Maja 55
44-330 Jastrzębie-Zdrój

Nasz znak: TU-4374/103/LE/P0638/2021

Dot. Wydania warunków przyłączenia do kanalizacji sanitarnej przy ulicy Niepodległości w Jastrzębiu-Zdroju;

W odpowiedzi na złożony wniosek informujemy, że istnieje możliwość odbioru ścieków bytowo-gospodarczych oraz podajemy warunki przyłączenia do kanalizacji sanitarnej dla budynku usługowego (przedszkole) zlokalizowanego na parceli nr 1641/74 przy ulicy Niepodległości 61 w Jastrzębiu-Zdroju.

1. Odprowadzenie ścieków

1.1. Ścieki bytowo-gospodarcze można odprowadzić do istniejącej kanalizacji sanitarnej $\varnothing 160$, której dokładny przebieg pokazano linią ciągłą koloru brązowego na załączonym planie sytuacyjnym. Jako miejsce włączenia należy przewidzieć istniejący sięgacz kanalizacyjny doprowadzony do granicy działki. Przyłącze kanalizacji sanitarnej powinno odprowadzać ścieki do przewodu kanalizacyjnego trasą o możliwie najkrótszych i prostych odcinkach. Zmiany kierunku i spadku przyłącza kan. sanitarnej powinny być realizowane w studniach rewizyjnych i inspekcyjnych. Na trasie przyłącza kanalizacji sanitarnej nie należy lokalizować obiektów budowlanych oraz nasadzeń.

1.2. Przyłącze kanalizacyjne powinno być wykonane z rur PCV o ściance litej klasy S(SDR34;SN8) z wydłużonym kielichem o średnicy 160 mm z uszczelką gumową $\varnothing 150$, a w przypadku terenu objętego uszkodzonymi górnymi z rur PVC-U, ze spadkiem w stronę odbiornika ścieków. Rury powinny być ułożone na podłożu piaskowym grubości 0,20m i obsypane do wysokości 0,20m od zewnętrznego jej obrysu. Minimalne zagłębienie przyłącza kanalizacji sanitarnej powinno uwzględniać strefę przemarzania gruntu 1,0m i zabezpieczenie przed możliwością uszkodzenia od obciążeń zewnętrznych. Minimalny spadek przyłącza dla średnicy rur DN150 wynosi 1,5%, a maksymalny 15%. W przypadku włączenia przyłącza do studni przy różnicy dopływu i odpływu > niż 50cm należy wykonać włączenie kaskadowe.

1.3. Studzienki inspekcyjne i rewizyjne na kanałach powinno się zabudować:

- na odcinkach prostych w odległościach nieprzekraczających 60m;
- przy każdej zmianie kierunku, spadku i przekroju kanału oraz na połączeniach i rozdzieleniach;

1.4. Studnie rewizyjne, których głębokość przekracza 2,5 m oraz w przypadku występowania trudnych warunków gruntowo-wodnych, należy zaprojektować jako prefabrykowane wykonane z betonu C35/45 o średnicy wewnętrznej min. 1000 mm, zwieńczone zwężką redukującą średnicę trzonu studni do średnicy wężu kanałowego. Stopnie zjazdowe wykonać w wersji antypoślizgowej zgodnie z wymaganiami PN-EN-13101.

Str. 1/3

Dokument wydrukowano na papierze pochodzącym w 100% z makulatury.
Dzięki wykorzystaniu surowców wtórnych wycinamy mniej drzew, oszczędzamy wodę oraz energię.

Dopuszcza się zastosowanie studni rewizyjnych wykonanych z PE lub PP na głębokość ponad 2,5 m pod warunkiem zastosowania studni ze wzmocnioną ścianką oraz okazaniem przy odbiorze protokołu z badania zagęszczenia gruntu wokół studni.

Studnie do głębokości 2,5 m można wykonać z PE lub PP min. \varnothing 600 mm, a przyobiektywne z PE lub PP min. \varnothing 315.

Pierwszą studzienkę rewizyjną lub inspekcyjną od budynku należy zlokalizować na terenie przyłączonej nieruchomości, jak najbliżej jej granicy licząc od przewodu sieciowego. Przyłącze należy łączyć do studzienek pod kątem nie mniejszym niż 90 st. do kierunku odpływu ścieków.

1.5. Zaleca się, aby wewnętrzna instalacja kanalizacji sanitarnej posiadała centralną wentylację poprzez końcowy pion kanalizacji sanitarnej \varnothing 110 zakończony rurą wentylacyjną \varnothing 160 wyprowadzoną na wysokość 0,5-1,0 m ponad połac dachową.

1.6. W przypadku braku możliwości grawitacyjnego odprowadzenia ścieków należy zastosować indywidualną przepompownię ścieków oraz przewód tłoczny wykonany z rur PEHD PE100 PN10 SDR17.

Przepompownia powinna posiadać rzapie w kształcie leja. Należy zachować normatywne przykrycie kanału lub zabezpieczyć przed zamrażaniem przez zastosowane odpowiednie ocieplenia. Informujemy, że przedmiotowa przepompownia wraz z przewodem tłocznym pozostaje na majątku inwestora.

1.7. Wszystkie materiały muszą posiadać odpowiednie certyfikaty i dopuszczenia do stosowania na polskim rynku.

1.8. Na odpływie kanalizacji sanitarnej z miejsc zagrożonych zalaniem na skutek przepływu zwrotnego sugerujemy zabudowę urządzenia przeciw zalewowego zgodnie z norma PN-EN 13564.

1.9. Do sieci kanalizacji sanitarnej należy odprowadzać ścieki bytowo-gospodarcze z urządzeń sanitarnych w budynku, natomiast nie wolno odprowadzać wód deszczowych z rynien, spustów podwórzowych, drenów itp. tym samym wszelkie podłączenia do kanalizacji sanitarnej rur spustowych z rynien, wpustów, krtek ściekowych na zewnątrz budynków etc. należy traktować jako nielegalne. Wprowadzenie wód opadowych i roztopowych oraz wód drenażowych do kanalizacji sanitarnej stanowi wykroczenie zagrożone karą ograniczenia wolności albo grzywny do 10.000 zł (art.9 ust.1 oraz art.28 ust.4a) zgodnie z Ustawą z dn. 7 czerwca 2001r. o zbiorowym zaopatrzeniu w wodę i zbiorowym odprowadzeniu ścieków. (t.j. Dz.U. z 2006r., Nr 123, poz..858 z późn. zm.)

1.10. Parametry ścieków sanitarnych wprowadzanych do kanalizacji Miejskiej powinny spełniać wymagania zawarte w „Rozporządzeniu Ministra Budownictwa” z dnia 28.07.2006r w sprawie sposobu realizacji obowiązków dostawców ścieków przemysłowych oraz warunków wprowadzania ścieków do urządzeń kanalizacyjnych zgodnie z Dz. U. NR: 136 poz.964.

1.11. W przypadku posiadania dodatkowego źródła wody (np. hydrofor) inwestor zobowiązany jest przedstawić przy odbiorze przyłącza protokół z odbioru zabudowy wodomierza na ujęciu własnym.

1.12. W przypadku gdy obiekt jest podłączony do osadnika bezodpływowego należy rozpatrywany osadnik zlikwidować. Można wykorzystać jedną komorę istniejącego osadnika bezodpływowego jako studzienkę. Należy wówczas zlikwidować pozostałe komory osadnika, a komorę przeznaczoną na studzienkę uszczelnić, uformować kinetę, a dno komory wyprowadzić do niwelety budowanego przyłącza kanalizacyjnego.

1.13. Wszelkie prace ziemne w odległości mniejszej niż 2,5 m od istniejącej sieci wodociągowej i kanalizacji sanitarnej powinny być prowadzone ręcznie pod nadzorem JZWiK S.A.

1.14. Trasa przyłącza kanalizacyjnego powinna zostać poprowadzona w taki sposób, aby nie kolidowała z istniejącymi obiektami budowlanymi. W przypadku zbliżenia na odległość mniejszą niż 2,5m od obiektu budowlanego należy na przyłączy zabudować rurę ochronną.

1.15. Skrzyżowania z obcą siecią infrastruktury technicznej wykonać zgodnie z wymogiem właściciela sieci.

2. Część formalno-prawna

2.1. Inwestor jest zobowiązany otworzyć zlecenie na wykonanie wcinki do kanalizacji sanitarnej oraz odbiór wykonanych robót.

Inwestor zobowiązany jest uzyskać i przedstawić przy otwarciu zlecenia uzgodnienia branżowe wraz ze sposobem i trybem zabezpieczenia istniejącego uzbrojenia kolidującego z projektowanym przyłączem kanalizacyjnym oraz protokół odbioru kolizji i zbliżenia przyłącza kanalizacyjnego z istniejącym uzbrojeniem podziemnym.

W przypadku wyjścia przyłączem kan. sanitarnej poza granicę nieruchomości należy uzyskać i przedstawić przy otwarciu zlecenia zgodę wejścia w teren oraz dokument potwierdzający własność.

2.2. Całość robót wykonać zgodnie z: przedmiotowymi warunkami, zasadami BHP oraz ustawą z dnia 7 lipca 1994 r. – Prawo budowlane.

2.3. W związku z potrzebą wyeliminowania zagrożeń wynikających z możliwej kolizji między sytuowanymi na tym samym terenie sieciami uzbrojenia terenu **należy** wszelkie kolizje i skrzyżowania projektowanego przewodu z innymi sieciami uzgodnić z ich właścicielami lub na Naradzie Koordynacyjnej.

2.4. Informujemy, że po wykonaniu wszystkich prac należy przedmiotowe przewody namierzyć geodezyjnie.

2.5. Nadmieniamy, że podczas odbioru nasze służby dokonają zadymienia przewodu kanalizacyjnego oraz instalacji wewnętrznej budynku w celu sprawdzenia ich szczelności. Szczelność przewodu oraz instalacji jest warunkiem koniecznym do pozytywnego ich odbioru

Zadymianie kanalizacji polega na wtłoczeniu do instalacji kanalizacyjnej bezwonnego i nieszkodliwego dymu, który szybko rozchodzi się po całej instalacji kanalizacyjnej. Pozwoli to na:

- Sprawdzenie drożności odpowietrzenia kanalizacji w dachu
- Sprawdzenie szczelności kanalizacji
- Wyeliminowanie ewentualnych punktów napływu wód deszczowych

2.6. Warunki odprowadzenia ścieków z przyłączonej nieruchomości określi umowa o odprowadzenie ścieków, która zostanie podpisana przed rozpoczęciem procesu odbiorowego kanalizacji sanitarnej.

2.7. Wzory umów, o których mowa w niniejszym piśmie są dostępne w naszej siedzibie oraz na stronie www.jzwik.com.pl.

2.8. Ważność powyższych warunków wygasa po 2 latach od daty ich wydania oraz w przypadku zmiany stanu prawnego nieruchomości.

Z UPOWAŻNIENIA ZARZĄDU
Kierownik Działu Technicznego

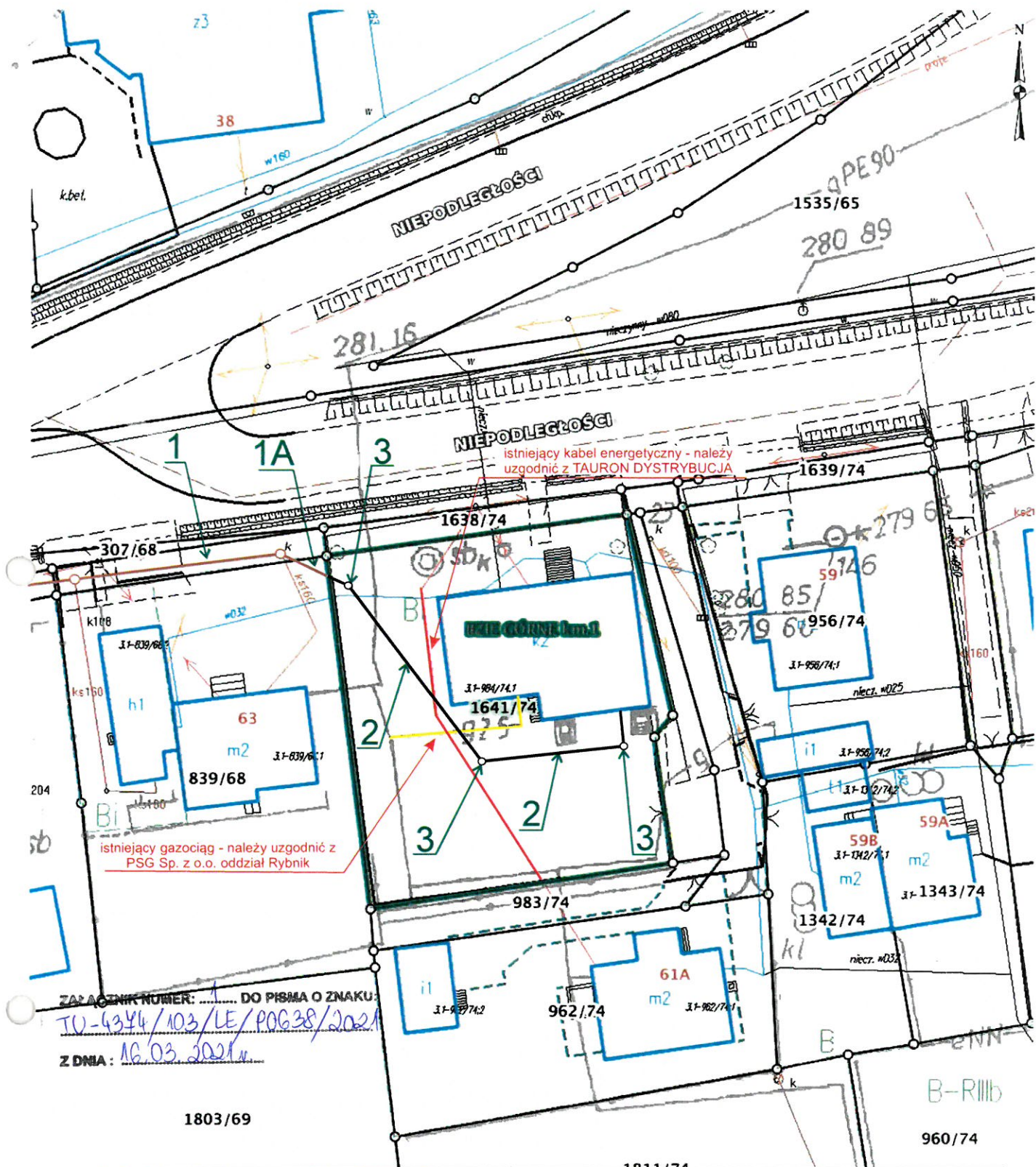
mgr inż. Jacek Kotecki

Kopia: a/a

Załącznik: szkic sytuacyjny

Sprawę prowadzi: Ewa Lerch

Kontakt : tel. (32) 47-87-778 ewa.lerch@jzwik.com.pl



P/0875/2021	PLAN SYTUACYJNY		LEGENDA	
	Jastrzębski Zakład Wodociągów i Kanalizacji S.A. 44-335 Jastrzębie Zdrój, ul. Podhalańska 7 http://www.jzwik.com.pl ; e-mail : kancelaria@jzwik.com.pl		<ul style="list-style-type: none"> — 1. Istniejąca kanalizacja sanitarna $\varnothing 200$ - zlewnia przepompowni PJ 69 1A. Siegiacz $\varnothing 160$ — 2. Kanalizacja sanitarna PVC $\varnothing 160$ z wydłużonym kielichem - do wykonania ○ 3. Studnia kanalizacyjna PP lub PE min. $\varnothing 315$ - do wykonania 	
OPRACOWAŁ:	Ewa Lerch	 (podpis)	Skala 1:1000	Sekcja: 6.122.26.05.2
SPRAWDZIŁ:	 (podpis)			
PODMIOT UBIEGAJĄCY SIĘ O PODŁĄCZENIE:	Miejski Zarząd Nieruchomości ul. 1 Maja 55 44-335 Jastrzębie – Zdrój	(data i podpis)	ADRES INWESTYCJI:	ul. Niepodległości 61 44-335 Jastrzębie – Zdrój dz. nr 1641/74