

Wrocław, dnia 28 czerwca 2021 r.

Zamawiający:  
**Fundacja dla Ostrowa Tumskiego we Wrocławiu**

Dotyczy ogłoszenia o zamówieniu:  
**Przebudowa i remont budynków Muzeum Archidiecezjalnego we Wrocławiu**

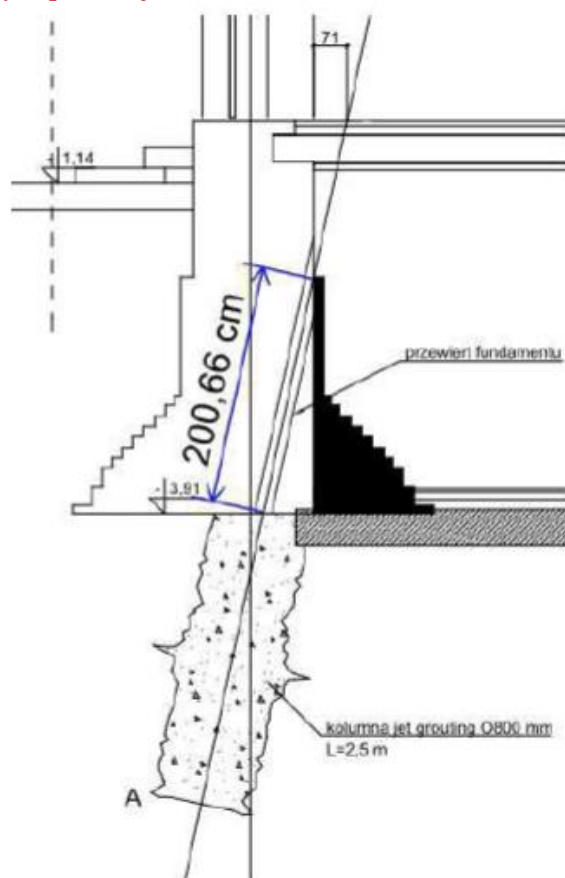
Numer referencyjny:  
**PZP.01.06.2021**

### **Odpowiedzi na pytania wykonawców – część III**

24. W przedmiarze (poz.2) podano łączną długość przewiertów koniecznych do wykonania podbicia fundamentów budynku D B równą 260,00 m. Na podstawie rys. ZK\_00 i schematu wierceń widocznym na rys. ZK\_02 można oszacować tą ilość na 356,70 mb. Niemniej jednak są miejsca niepokazane na przekrojach dlatego prosimy o potwierdzenie, że konieczne jest wykonanie nie więcej niż 260,00 mb wierceń pod wykonanie podbicia budynku B.

#### **Odpowiedź:**

Faktyczny układ fundamentowania budynku B nie jest w pełni znany. Obszarem badań objęto jedynie zewnętrzny fragment ławy fundamentowej. Rzeczywista sumaryczna długość przewiertów może odbiegać od podanej wartości, ponieważ podstawą do jej obliczenia była jedna odkrywka z określonymi wymiarami odsadzki. Może się więc zdarzyć, że dla niektórych ścian, dla których odsadzki mają inną geometrię lub np. obniżony poziom posadowienia, długość przewiertu będzie mniejsza lub większa od założonych 200 cm. Przyjęta w projekcie długość przewiertów uwzględnia czysty przewiert przez ścianę/fundament, wykonany zawierką  $\phi 130-150$  mm zgodnie z załączonym przekrojem.



Długość przewiertu wynosi ok. 200 cm, stąd sumaryczna długość przewiertów 260 m (dla 130 szt. kolumn podbicia). Do długości przewiertu nie wlicza się dowień w gruncie ani przewiertu przez ew. warstwy posadzkowe (które są przeznaczone do usunięcia).

25. Zgodnie z opisem do projektu budowlanego str. 51 nowe okna należy szklić przeziernym szkłem o niskim współczynniku całkowitej przepuszczalności energii słonecznej na poziomie 21%, szyby zespolone o wsp. przenikania ciepła poniżej 1,0. Dla zaprojektowanego szklenia 4/Arl6/4 najniższym możliwym do uzyskania współczynnikiem przenikania ciepła jest  $U = 1,0 \text{ W/rn}2\text{K}$  wg normy (EN 673-2011). Nie jest możliwe uzyskanie wartości współczynnika poniżej  $1,0 \text{ W/m}2\text{K}$ . Proszę o wyjaśnienie.

**Odpowiedź:**

**Dopuszcza się szklenie okien pakietem o wartości współczynnika  $U \leq 1,0 \text{ W/m}2\text{K}$  z zastosowaniem wielokomorowego pakietu szklenia 6/16/4.**

26. Dla zaprojektowanego szklenia 4/Arl6/4 nie jest możliwe uzyskanie wartości współczynnika całkowitej przepuszczalności energii słonecznej (g) na poziomie 21%. Według karty technicznej dostawcy pakietów szklanych najniższy możliwy wynik dla takiego szklenia wynosi  $g = 23,6\%$ . Z wartością g jest bezpośrednio powiązany inny parametr tj. transmisja światła widzialnego Lt. Przy współczynniku  $g = 23,6\%$  transmisja światła widzialnego Lt wynosi jedynie 40%. Przy szkleniu typowym pakietem 4/16/4 o wartości  $U = 1,0 \text{ W/m}2\text{K}$  uzyskiwane są wartości  $g = 46,7\%$  i  $Lt = 70\%$ . Proszę o zweryfikowanie wymaganych parametrów technicznych szklenia oraz dobranie w projekcie takiego rodzaju szklenia, którego parametry będą spójne z wymaganymi.

**Odpowiedź:**

**Należy przyjąć pakiet 6/16/4 z powłoką przeciwsłoneczną spełniającą wymogi  $g=21\%$  według schematu Tabl. 1 poniżej.**

① 6 mm Stopray Vision-40 pos.2 Odprężone    ② 16 mm Argon 90%    ③ 4 mm Planibel Clearlite Odprężone

### Symulacja danych użytkowych szkła

#### ★ Właściwości świetlne - EN 410

Przepuszczalność światła : $t_v$ [%]	40
Odbicie światła : $p_v$ [%]	19
Odbicie światła wewnętrzne : $p_{vi}$ [%]	15
Współczynnik oddawania barw : $R_a$ [%]	92

#### 🔥 Właściwości energetyczne - EN 410

Czynnik solarny : g [%]	21
Zewnętrzne odbicie energii : $p_e$ [%]	42
Wewnętrzne odbicie energii : $p_{ei}$ [%]	45
Bezpośrednia transmisja energii : $t_e$ [%]	19
Absorpcja energii szkła 1 : $a_{e1}$ [%]	39
Absorpcja energii szkła 2 : $a_{e2}$ [%]	0
Całkowita absorpcja energii : $a_e$ [%]	39
Współczynnik zaciemnienia : SC	0.24
Transmisja promieni ultrafioletowych : $t_{uv}$ [%]	11
Selektywność	1.90

#### 📉 Właściwości termiczne - EN 673

Współczynnik przenikania ciepła (pionowo) : $U_g$ [ $\text{W}/(\text{m}^2\cdot\text{K})$ ]	1.0
--------------------------------------------------------------------------------------------	-----

#### 🔊 Izolacja akustyczna

Bezpośrednia izolacyjność od dźwięków powietrznych - Szacowany : $R_w$ (C;Ctr) [dB]	36 (-1;-5)
-------------------------------------------------------------------------------------	------------

Tabl. 1 zestawienie pakietu szklenia 6/16/4 z powłoką przeciwsłoneczną - transmisja promieni UV - 11% wartość wsp.  $U=1,0 \text{ W/m}2\cdot\text{K}$  - dla wszystkich okien nowoprojektowanych bud. C.

W  
obs  
zarz  
e  
wys  
taw  
-  
kor  
ytar  
z  
C/0  
0.0  
6,  
C/0  
1.0  
7  
dla

okien Co15 i Co25 - zgodnie z tabelą okien nr A4-AS i A7-AS oraz wytycznymi zawartymi w opisie str 5 OT PWZ EKSPozyCJA i na rysunku AR 15 należy zastosować folię UV redukującą wartość TRANSMISJI PROMIENI UV do poziomu 0% - Tabl. 2 poniżej.

27.

## Symulacja danych użytkowych szkła

### ☀️ Właściwości świetlne - EN 410

Przepuszczalność światła : tv [%]	40
Odbicie światła : pv [%]	19
Odbicie światła wewnętrzne : pvi [%]	15
Współczynnik oddawania barw : Ra [%]	92

### 🔥 Właściwości energetyczne - EN 410

Czynnik solarny : g [%]	21
Zewnętrzne odbicie energii : pe [%]	42
Wewnętrzne odbicie energii : pei [%]	37
Bezpośrednia transmisja energii : te [%]	18
Absorpcja energii szkła 1 : ae1 [%]	38
Absorpcja energii szkła 2 : ae2 [%]	2
Całkowita absorpcja energii : ae [%]	40
Współczynnik zacielenia : SC	0.24
Transmisja promieni ultrafioletowych : tuv [%]	0
Selektywność	1.90

### ⬇️ Właściwości termiczne - EN 673

Współczynnik przenikania ciepła (pionowo) : Ug [W/(m².K)]	1.0
-----------------------------------------------------------	-----

### 🔊 Izolacja akustyczna

Bezpośrednia izolacyjność od dźwięków powietrznych - Szacowany : Rw (C;Ctr) [dB] 1	34 (-1;-5)
Z PVB akustycznej (Stratophone) - Szacowany : Rw (C;Ctr) [dB] 1	38 (-1;-4)

Tabl. 2 zestawienie pakietu szklenia 6/16/4 z powłoką przeciwsłoneczną + jedna z szyb laminowana z użyciem dwóch folii UV - transmisja promieni UV - 0 % wartość wsp. U-1,0 W/m²\*K - dla okien korytarza zachodniego bud. C (parter i I piętro).

iązany do ponoszenia w okresie gwarancji i rękojmi kosztów obowiązkowych przeglądów serwisowych i konserwacji urządzeń zgodnie z wytycznymi ich producentów?

**Odpowiedź:**

W okresie gwarancji i rękojmi Wykonawca przejmuje na siebie wszelkie obowiązki wynikające z serwisowania i konserwacji zabudowanych urządzeń mające wpływ na trwałość gwarancji producenta.

28. Kto będzie zobowiązany do ponoszenia w okresie gwarancji i rękojmi kosztów wymiany materiałów eksploatacyjnych (których konieczność wynika z naturalnego ich zużycia a nie z istnienia ich wad)?

**Odpowiedź:**

W okresie gwarancji i rękojmi koszty wymiany materiałów eksploatacyjnych, których konieczność wynika z naturalnego ich zużycia a nie z istnienia ich wad ponosi Zamawiający.

29. Prosimy o potwierdzenie, że w przypadku znalezienia artefaktów archeologicznych, koszty badań archeologicznych nie ponosi wykonawca.

**Odpowiedź:**

Do obowiązków wykonawcy należy poniesienie kosztów: stałego nadzoru archeologicznego nad inwestycją, badań archeologicznych, eksploracji i konserwacji odkrytego materiału zabytkowego, analiz specjalistycznych, całościowych opracowań wyników badań.

30. Prosimy o uaktualnienie tabeli wykończeni zgodnie z zmianą projektu zmian biura VILLART z kwietnia 2020r.

**Odpowiedź:**

Zaktualizowany załącznik nr 15 do SIWZ – „Harmonogram robót” został opublikowany na stronie internetowej zamówienia wraz z niniejszymi odpowiedziami na pytania (jako komunikat publiczny, dostępny również w sekcji załączniki).

31. Zgodnie z plikiem „02\_AS” okno C4a jest poza zakresem opracowania. Proszę o potwierdzenie, że danego okna nie należy uwzględniać w wycenie inwestycji.

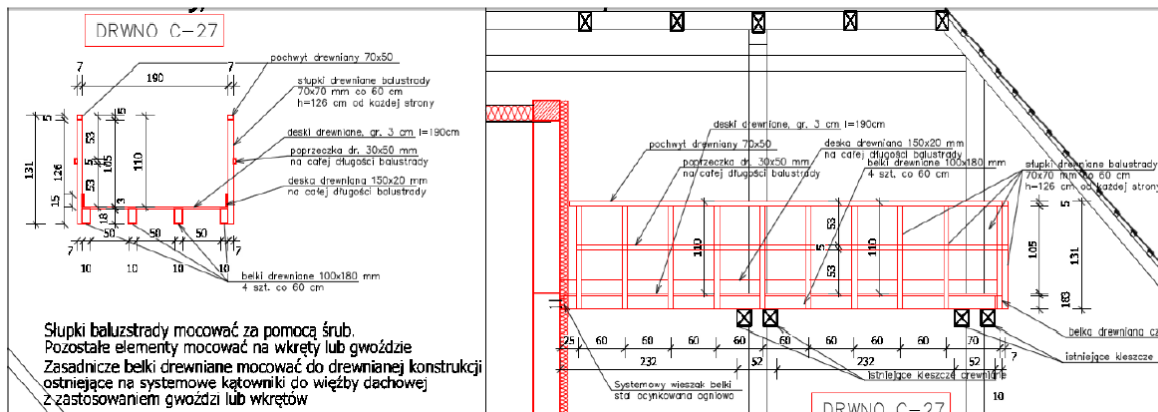
Odpowiedź:

Okno należy uwzględnić w wycenie.

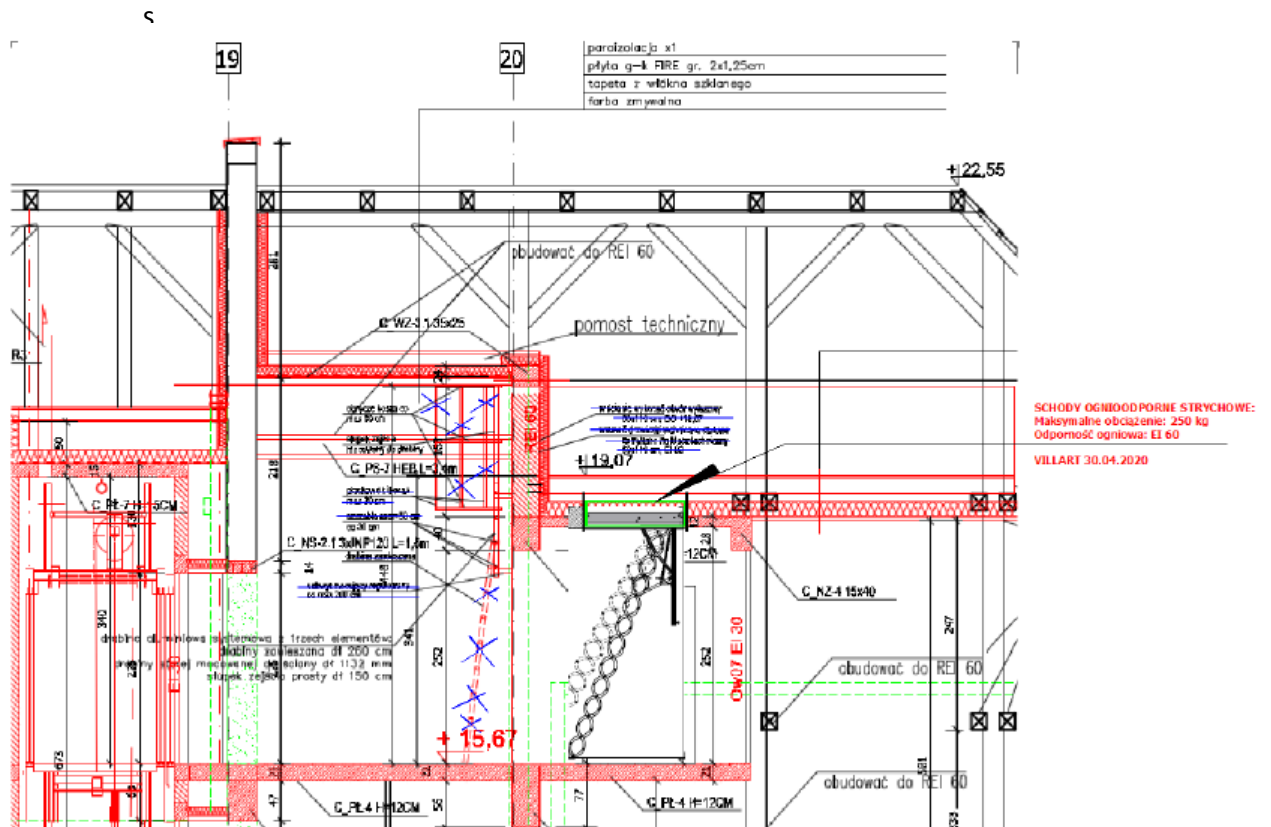
32. Prosimy o uzupełnienie dokumentacji o rys. przekroju K-K, z pomostem technicznym na poddaszu, najprawdopodobniej jest to bud. C. Wspomniany przekrój nie jest nigdzie wygenerowany w formacie \*.pdf ale podejrzewamy, że został uwzględniony w przedmiarze inwestora. Czy wspomniany przekrój i przedstawione na nim elementy jest istotny dla prawidłowego przedmiarowania zadania? Jeżeli tak, to bardzo proszę o wskazanie miejsca, w którym znajduje się ów przekrój na rzucie obiektu a także o dodanie kolejnego rysunku z przekrojem K-K do dokumentacji.

Odpowiedź:

Lokalizację pomostu przedstawiono na rysunku Aw-09.



Do wyceny należy przyjąć realizację wyłazu kominarskiego EI60 wg poniższego



KC\_01 projektant przewiduje pod elementami C\_PF-1 i C\_ZF-1 ułożenie 10cm chudego

betonu (około 55m<sup>3</sup>), nie mniej jednak na przekroju A-A pod tymi elementami występuje podsypka o miąższości 25cm zamiast chudego betonu. Jaki materiał ma zostać uwzględniony w ofercie? I proszę o podanie w której pozycji w przedmiarze został uwzględniony ten materiał?

Odpowiedź:

Zgodnie z zapisem Rysunku ZKC\_01 uwagi: pkt.1.

34. W budynku C w miejscu projektowanych elementów C\_PF-1 i C\_ZF-1 znajduje się istniejąca posadzka. Proszę o wskazanie pozycji w przedmiarze uwzględniającej skutec, wyniesienie i wywóz 600m<sup>2</sup> istniejącej posadzki.

Odpowiedź:

Wykonawca zobowiązany jest wykonać wszystkie opisane dokumentacją projektową oraz STWiORB roboty budowlane, niezbędne do realizacji przedmiotu umowy (patrz § 1 punkt 4 I 5 projektu umowy).

35. W budynku C przewiduje się wykonanie licznych modernizacji w tym wykonanie nowych otworów drzwiowych. Proszę o wskazanie pozycji w przedmiarze uwzględniającej roboty rozbiórkowe ścian i innych elementów nieuwzględnionych w poz. od 93 d.2.1 do 101 d.2.1.

Odpowiedź:

Wykonawca zobowiązany jest wykonać wszystkie opisane dokumentacją projektową oraz STWiORB roboty budowlane, niezbędne do realizacji przedmiotu umowy (patrz § 1 punkt 4 I 5 projektu umowy).

36. Proszę o wskazanie pozycji w przedmiarze w której zostało przewidziane wykonanie murów szybu windowego w budynku C.

Odpowiedź:

Wykonawca zobowiązany jest wykonać wszystkie opisane dokumentacją projektową oraz STWiORB roboty budowlane, niezbędne do realizacji przedmiotu umowy (patrz § 1 punkt 4 I 5 projektu umowy).

37. Proszę o wskazanie pozycji w przedmiarze w której zostało przewidziane wykonanie nadproży i podciągów ze stali profilowej dla budynku C.

Odpowiedź:

Wykonawca zobowiązany jest wykonać wszystkie opisane dokumentacją projektową oraz STWiORB roboty budowlane, niezbędne do realizacji przedmiotu umowy (patrz § 1 punkt 4 I 5 projektu umowy).

38. Prosimy o potwierdzenie, że w budynku A na poziomie A/1, A/3, A/4 w zakresie robót do wykonania nie ma innych warstw posadzkowych niż wykończeniowe tj. płytki kamienne, wykładziny z tworzyw sztucznych i podłogi z desek drewnianych olejowanych.

Odpowiedź:

Zgodnie z rysunkiem Z.A-3.50 zakres zmian posadzki ogranicza się do realizacji pasa „technicznego” umożliwiającego realizację instalacji c.o bez naruszania ścian i zabytkowych elementów wnętrza. Podłoże i warunki posadowienia kanału technicznego zostały opisane na rysunku, rozwiązanie podłoża (warstw podposadzkowych) poza kanałem uzależnia się od udokumentowanego stanu

podłoża istniejącej podłogi w trybie nadzoru autorskiego. Na poziomie A/3 i A/4 nie przewiduje się realizacji opisanych w pytaniu warstw.

39. Proszę o wyjaśnienie, w jakim zakresie, po stronie Wykonawcy, leżą badania stratygraficzne ścian i sufitów - zakres badań stratygraficznych powinien poprzedzić docelowy dobór materiałów i technologii naprawczej i konserwacyjnej.

Odpowiedź:

Badania stratygraficzne ścian i sufitów leżą w pełnym zakresie po stronie Wykonawcy. Wykonawca nie jest zobligowany do odmalowania ewentualnych nowo odkrytych zabytkowych fresków pod obecną warstwą farby - z wyłączeniem elementów sztukaterii i malowideł istniejących. Na podstawie opracowanych wyników badań Wykonawca dobierze w uzgodnieniu z MKZ docelowy dobór materiałów i technologii naprawczej i konserwacyjnej.

40. Brak w przedmiarach maty bentonitowej pod płytą fundamentową, budynku D w ilości około 240m<sup>2</sup>. Prosimy o wyjaśnienie.

Odpowiedź:

Wykonawca zobowiązany jest wykonać wszystkie opisane dokumentacją projektową oraz STWiORB roboty budowlane, niezbędne do realizacji przedmiotu umowy (patrz § 1 punkt 4 I 5 projektu umowy).

41. Prosimy o wyjaśnienie rozbieżności - zgodnie z opisem technicznym „Projekt wykonawczy Prosimy o podanie parametrów zbrojenia posadzek siatką stalową, o których mowa w pozycjach przedmiaru: poz. 151 d.2.6 (15,6 m<sup>2</sup> C1.06), poz. 877 d.4.4.1 (145,89 m<sup>2</sup>), poz. 911 d.4.5.1 (133,46 m<sup>2</sup>), poz. 928 d.4.6.1 (142,01 m<sup>2</sup>), poz. 947 d.4.7.1 (129,88 m<sup>2</sup>). Prosimy o podanie średnicy prętów, ich rozstawów oraz lokalizacji, w których pomieszczeniach należy uwzględnić takie zbrojenie.

Odpowiedź:

Do zbrojenia należy zastosować siatkę zbrojeniową mata pod posadzki oczko 15 x 15 Fi 2,2 Attest 1m x 2m.

42. Prosimy o wyjaśnienie rozbieżności - zgodnie z opisem technicznym „Projekt wykonawczy zmiany” jest zapis: „w pomieszczeniach o nawierzchni współczesnej tj. beton polimerowy, kauczuk, linoleum cokoły (9,5x1,6cm) zostaną wykonane z drewna (...)”, z kolei w przedmiarze uwzględniającym zmiany pojawia się pozycja dot. cokołów z naturalnych surowców, minerałów i substancji wiążących wys. 10 cm (np. poz. 66 d.1.4.14). Który wariant należy przyjąć ostatecznie w wycenie: listwę drewnianą czy z naturalnych surowców?

Odpowiedź:

Listwy przyjąć zgodnie z zestawieniem „PWZ Tabela wykończeń posadzek i cokołów” opublikowanym na stronie internetowej zamówienia wraz z niniejszymi odpowiedziami na pytania (jako komunikat publiczny, dostępny również w sekcji załączniki).

43. Rys. ZKB\_03a zawiera "D\_PF-1 PŁYTA ŻELBETOWA FUNDAMENTOWA - rzut zbrojenia" zamiast jak to jest podane w opisie "STROP ZESPOLONY CONFRASTRA 40 NA BELKACH STALOWYCH". Proszę o przesłanie brakujących rysunków.

Odpowiedź:

Właściwy rysunek "STROP ZESPOLONY CONFRASTRA 40 NA BELKACH STALOWYCH" nr ZKB\_03a w miejsce omyłkowo zamieszczonego rys. ZKD-02 opublikowany został na stronie internetowej zamówienia wraz z niniejszymi

odpowiedziami na pytania (jako komunikat publiczny, dostępny również w sekcji załączniki).

44. Prosimy o potwierdzenie, że wyposażenie sanitarne np. podajniki na papier, na mydło, kosze również nie wchodzi w zakres inwestycji.

**Odpowiedź:**

Tak. Wchodzi w zakres inwestycji wg zestawienia Zał. z dnia 20.05.2020.

45. Prosimy o potwierdzenie, że wyposażenie sanitarne w postaci kabin sanitarnych nie wchodzi w zakres inwestycji.

**Odpowiedź:**

Wchodzi w zakres inwestycji - przedmiar - Poz. 538 omyłkowe odwołanie do Rys. Aw-03, patrz rys. AW-27)

46. Jaki rodzaj cokołów należy przyjąć do posadzki z wykładziny Marmoleum Acoustic? Prosimy o podanie parametrów cokołu.

**Odpowiedź:**

Należy przyjąć cokół drewniany lakierowany o wymiarach 9,5x1,6 w kolorze

bezbarwnym lub pełnym ustalonym w trybie nadzoru autorskiego wg. wzoru:



47. Z uwagi na rozbieżności w dokumentacji oraz przedmiarze, prosimy o jednoznaczne określenie lokalizacji, tj. podanie konkretnych pomieszczeń, w których należy przyjąć zabezpieczenie ppoż. stropu płytą Promaxon typu A gr. 15 mm.

**Odpowiedź:**

Płyta ogniowa Promaxon typu A gr. 15 mm od spodu stropu pomieszczeń:

C/03.05-11, C/02.02, C/02.10, C/02.11, C/01.01, C/01/02, C/01.03, C/01/04, C/01.10, C/01.11. Wskazanie oparto na fragmentarycznym zakresie analiz przegród.

Przyjęte założenia należy potwierdzić w trakcie realizacji. Dopuszcza się realizację zadania w oparciu o inne materiały poparte uznaną przez projektanta indywidualną dokumentacją techniczną.

48. Z uwagi na rozbieżności w dokumentacji oraz przedmiarze, prosimy o jednoznaczne określenie lokalizacji, tj. podanie konkretnych pomieszczeń, w których należy przyjąć zabezpieczenie ppoż. stropu płytą Promaxon typu A gr. 18 mm.

**Odpowiedź:**

Płyta ogniowa Promaxon typu A gr. 18 mm od spodu stropu pomieszczeń: C/04.03, C/02.01, C/02.04, C/01.05, C/03.02, C/03.03. Wskazanie oparto na fragmentarycznym zakresie analiz przegród. Przyjęte założenia należy potwierdzić w trakcie realizacji. Dopuszcza się realizację zadania w oparciu o inne materiały poparte uznaną przez projektanta indywidualną dokumentacją techniczną.

49. Z uwagi na rozbieżności w dokumentacji oraz przedmiarze, prosimy o jednoznaczne określenie lokalizacji, tj. podanie konkretnych pomieszczeń, w których należy przyjąć zabezpieczenie ppoż. poprzez wykonanie tynku natryskowego Promaspray P300.

Odpowiedź:

Promaspray P300 od spodu stropu pomieszczeń: C/02.08, C/02.09. Wskazanie oparto na fragmentarycznym zakresie analiz przegród. Przyjęte założenia należy potwierdzić w trakcie realizacji. Dopuszcza się realizację zadania w oparciu o inne materiały poparte uznaną przez projektanta indywidualną dokumentacją techniczną.

50. Prosimy o potwierdzenie, czy w ofercie należy uwzględnić malowanie tynków natryskowych Promaspray oraz okładzin z płyt Promaxon. Brak informacji w dokumentacji oraz przedmiarze.

Odpowiedź:

Należy uwzględnić - również w sytuacji występowania sufitu podwieszanego

51. Prosimy o podanie parametrów technicznych wykładziny kauczukowej (przykładowy model, kolor, grubość, itd.).

Odpowiedź:

Posadzka kauczukowa na kondygnacji piwnicy w Sali Muzealnej C/-1.05 oraz Sali Multimedialnej C/-1.07.

Wykładzina kauczukowa - produkt referencyjny Noraplan Sentica (6522).

- przewodność cieplna  $\lambda = 0,17 \text{ W}/(\text{m} \cdot \text{K})$

- grubość 3mm

- reakcja na ogień Bfl-sl

- klasyfikacja obiektowa 34

- klasa antypoślizgowości R9

- Tłumienność krokowa 8dB

- Twardość 92 Shore A - antystatyczna

Cokół- o gładkiej powierzchni nie ryflowanej, górna krawędź zaokrąglona promieniem grubości materiału. Wymiar cokołu 95x16 cm, kolor czarny mat, szary lub transparentny - doprecyzowany w trakcie nadzoru autorskiego - spodziewany szary mat. Materiał drewno sosnowe, konfekcjonowane przeciwskurczowo, szpachlowane natryskowo. W celu uniemożliwienia kondensacji wilgoci - listwę mocować do ściany taśmą dwustronną i stabilizować kołkami fi 6 mm wklejanymi do ściany na żywicę w rozstawie warunkującym jej stabilność. Gniazda wkrętów zaflekować i zaszpachlować przed ostatecznym pomalowaniem. W miejscu styku z wykładziną dół listwy obrobić siliconem. Styk obrzeża wykładziny dostosować do szerokości listwy w tolerancji grubości krycia listwy.

52. Prosimy o informację, czy po stronie Wykonawcy jest wycinka.

Odpowiedź:



Tak po stronie wykonawcy jest wycinka, określona projektem i decyzją konserwatorską. Wycinkę, należy uwzględnić przy rozplanowywaniu organizacji placu budowy.

53. Prosimy o informację, czy gwarancja na okres 60 miesięcy na wykonane roboty obejmuje również wykonaną zielenią?

Odpowiedź:

Tak..

54. Prosimy o informację czy w wycenie należy uwzględnić pielęgnację projektowanej zieleni?

Odpowiedź:

W okresie gwarancji zamawiający ponosi koszty pielęgnacji zieleni w sposób typowy dla danego rodzaju nasadzeń. Wszelkie koszty pielęgnacji zieleni w sposób odbiegający od typowego dla danego rodzaju nasadzeń ponosi wykonawca, który powinien uwzględnić je w swojej ofercie.

55. Prosimy o informację, czy w wycenie należy ująć dostawę i montaż żyrandoli w pomieszczeniu Sali obrad A/0.03?

Odpowiedź:

Dostawa żyrandoli w sali A/0.03 nie wchodzi w zakres wyceny wykonawcy. Należy uwzględnić montaż.

56. Prosimy o informację, czy w budynku C w pomieszczeniach piwnic istniejące metalowe okiennice należy odnowić?

Odpowiedź:

Tak, należy uwzględnić.

57. Prosimy o informację, czy konserwację trzech gablot istniejących, o których mowa w opisie technicznym należy uwzględnić w wycenie inwestycji?

Odpowiedź:

Tak, należy uwzględnić.

58. Prosimy o informację, czy renowację szafy archiwalnej w ślepym oknie w pomieszczeniu A/0.02 jest należy uwzględnić w wycenie inwestycji?

Odpowiedź:

Tak, należy uwzględnić.

59. Prosimy o informację, czy Zamawiający wyraża zgodę na wykorzystanie przez Wykonawcę całej obecnie wbudowanej kostki brukowej kamiennej, znajdującej się w obrębie opracowania, do ponownego wbudowania zgodnie z PZT i dokumentacją projektową. Ewentualne potwierdzenie powyższego oznacza rezygnację z konieczności wbudowania przez Wykonawcę wskazanych w dokumentacji projektowej kostek kamiennych granitowych o wymiarach 8x8x8 oraz płyt granitowych o wymiarach 100x100x4 pod warunkiem, że obecnie wbudowanej kostki wystarczy na pokrycie tej powierzchni.

Odpowiedź:

Tak wyraża zgodę na wykorzystanie istniejącej kostki do ponownego użycia.

60. Prosimy o informację, czy w wycenie inwestycji należy uwzględnić wymianę odwodnienia dachu (rynny, rury spustowe) oraz zamontować płotki śniegowe dla budynku A i B? W przedmiarze udostępnionym przez Zamawiającego uwzględniono wymianę odwodnienia dla wszystkich budynków, natomiast dokumentacja wskazuje jedynie na wykonanie danych prac dla budynku C i dla budynku A od strony patio.

**Odpowiedź:**

**Należy uwzględnić realizację wszystkich odwodnień za wyjątkiem bud. B.**

61. Proszę o wskazanie miejsca w którym wykonano przekrój I widoczny na rysunku ZA\_3\_9 (liczne rysunki odwołują się do osi i przekrojów które nigdzie nie są oznaczone). Czy inwestor planuje wprowadzenie poprawek w dokumentacji?

**Odpowiedź:**

**Przekrój I wskazano na rysunku ZA\_3\_1,3\_2,3\_5, 3\_7,3\_8**

62. Proszę o wskazanie miejsca w którym wykonano przekrój II widoczny na rysunku ZA\_3\_10 (liczne rysunki odwołują się do osi i przekrojów które nigdzie nie są oznaczone).

**Odpowiedź:**

**Przekrój II wskazano na rysunku ZA\_3\_1,3\_2,3\_5, 3\_7,3\_8**

63. Proszę o wskazanie miejsca w którym wykonano przekrój III widoczny na rysunku ZA\_3\_11 (liczne rysunki odwołują się do osi i przekrojów które nigdzie nie są oznaczone).

**Odpowiedź:**

**Przekrój III wskazano na rysunku ZA\_3\_1,3\_2,3\_5, 3\_7,3\_8**

64. Proszę o wskazanie miejsca w którym wykonano przekrój widoczny na rysunku ZA\_3\_13, nigdzie nie występują osie 20' 20" i U (liczne rysunki odwołują się do osi i przekrojów które nigdzie nie są oznaczone).

65. Proszę o wskazanie miejsca w którym wykonano przekrój widoczny na rysunku ZA\_3\_14, nigdzie nie występują osie 20' 20" i U (liczne rysunki odwołują się do osi i przekrojów które nigdzie nie są oznaczone).

66. Proszę o wskazanie miejsca w którym wykonano przekrój widoczny na rysunku ZA\_3\_13, (liczne rysunki odwołują się do osi i przekrojów które nigdzie nie są oznaczone).

67. Proszę o wskazanie miejsca w którym wykonano przekrój widoczny na rysunku ZA\_3\_14, (liczne rysunki odwołują się do osi i przekrojów które nigdzie nie są oznaczone).

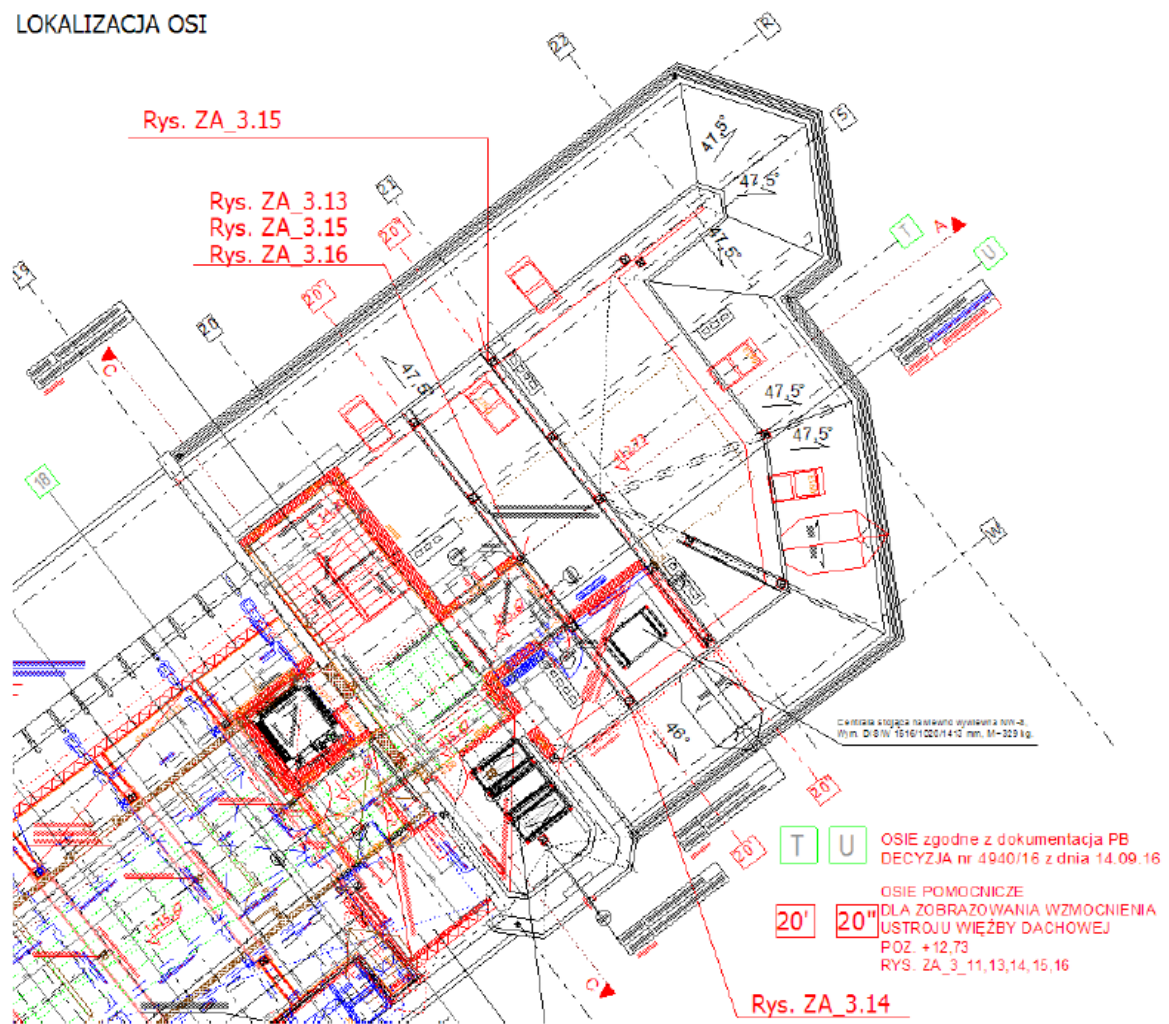
68. Proszę o wskazanie miejsca w którym wykonano przekrój widoczny na rysunku ZA\_3\_15, (liczne rysunki odwołują się do osi i przekrojów które nigdzie nie są oznaczone).

69. Proszę o wskazanie miejsca w którym wykonano przekrój widoczny na rysunku ZA\_3\_16, nigdzie nie występują osie 20' 20" (liczne rysunki odwołują się do osi i przekrojów które nigdzie nie są oznaczone).

**Odpowiedź na pytania 64-69:**

**Przywołane Osie 20' , 20" wprowadzono pomocniczo dla zdefiniowania miejsca przebudowy więźby dachowej w obszarze kolizji z ciągiem kuchennym, Oś U oznaczono zgodnie z PB DECYZJA nr 4940/16 z dnia 14.09.16**

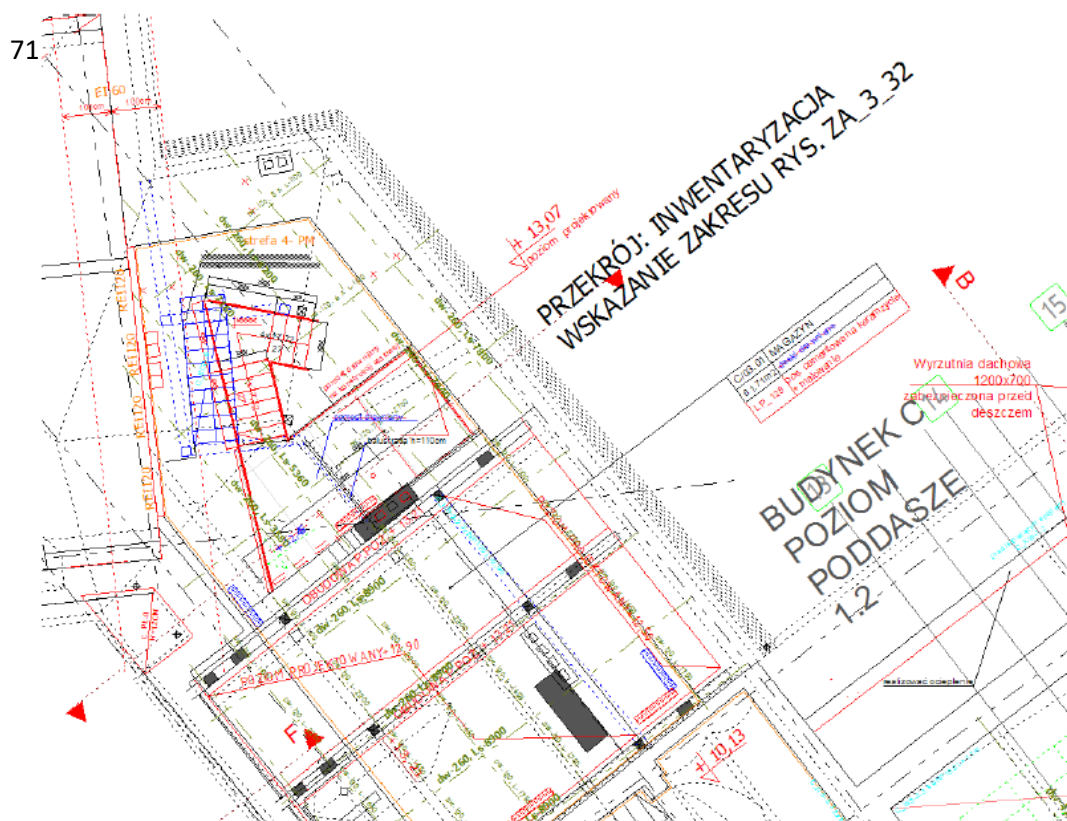
# LOKALIZACJA OSI



70. Proszę o wskazanie miejsca, w którym wykonano przekrój widoczny na rysunku ZA\_3\_32 (liczne rysunki odwołują się do osi i przekrojów które nigdzie nie są oznaczone).

Odpowiedź:

Zgodnie z poniższym schematem:



wykonawczym zmianopis pkt V.3.1 str. 13 uodpornienie istniejących stropów w budynku C - część północna, piętro III - poddasze (schemat graficzny), należy zrealizować przez wykonanie sufitu podwieszonego pokrytego jedną warstwą płyt gipsowo - kartonowych gk-f o grubości 1x15 mm, co jest niespójne z rodzajem uodpornienia wskazanym na przekroju A-A rys. Z.A1 tj. obudową z jednej warstwy płyt krzemianowo - wapniowych promaxon typ A o grubości 1x15 mm, mocowanej bezpośrednio do dolnej powierzchni istniejących stropów. Proszę o wyjaśnienie i jednoznaczne wskazanie wymaganego rozwiązania.

Odpowiedź:

Należy zastosować płytę ogniową zapewniającą nośność ogniową stropów na poziomie wymaganym projektem.

72. Czy Zamawiający potwierdza, że uodpornienie istniejących stropów w budynku C - część północna nad pomieszczeniami parteru i pierwszego piętra należy zrealizować zgodnie z przekrojem A-A rys. Z.A1 przez wykonanie obudowy z jednej warstwy płyt krzemianowo - wapniowych promaxon typ A o grubości 1x15 mm, mocowanej bezpośrednio do dolnej powierzchni istniejących stropów? Proszę o wyjaśnienie.

Odpowiedź:

Należy zastosować płytę ogniową zapewniającą nośność ogniową stropów na poziomie wymaganym projektem.

73. Zgodnie z projektem wykonawczym zmian rys. Z.A1 uodpornienie istniejących stropów drewnianych skrzynkowych w budynku C - część biblioteczna, I piętro - II piętro oraz antresola parteru -1 piętro, należy zrealizować przez zdemontowanie i usunięcie istniejącej podsufitki z desek tynkowanych, a następnie wykonanie warstwy z zaprawy ogniochronnej promaspray P300 gr. 59 mm nakładanej natryskowo na siatce metalowej, przymocowanej do istniejących belek stropowych. Czy Zamawiający potwierdza, że zgodnie z wymaganiami producenta systemu firmy Promat rozstaw belek stropowych, do których ma być mocowana siatka, nie przekracza 600 mm? Proszę o wyjaśnienie i potwierdzenie, że nie będzie wymagane wykonanie dodatkowej warstwy podsufitki lub dodatkowych belek ze względu na zbyt duży rozstaw istniejących belek stropowych.

Odpowiedź: Spełnienie uwarunkowań systemu należy do wykonawcy.

Zamawiający dopuszcza pozostawienie istniejącej podsufitki drewnianej przy zapewnieniu jej stabilności warunkującej spełnienie wymogów systemu uodpornienia ogniowego stropów w płaszczyźnie oraz miejscach ich „przebić”.

74. Zgodnie z projektem wykonawczym zmian opis pkt V.3.2 str. 14 uodpornienie istniejących stropów kleina w budynku C - część biblioteczna nad pomieszczeniami C/0.04 oraz C/01.04 (schemat), należy zrealizować przez wykonanie okładziny z płyt ogniowych gr. 12 mm montowanych na pasach z płyt gr. 20 mm, co jest niespójne z rodzajem uodpornienia wskazanym na przekroju A-A rys. Z.A1 tj. obudową z jednej warstwy płyt krzemianowo - wapniowych promaxon typ A o grubości 1x18 mm, mocowanej na pasach z płyt gr. 20 mm do dolnej powierzchni istniejących stropów. Proszę o wyjaśnienie i jednoznaczne wskazanie wymaganego rozwiązania.

Odpowiedź: Nad pomieszczeniem C/00.04 - płyta Promax 15mm (ZLIII) Nad pomieszczeniem C/01.04 - płyta Promax 18mm (ZLI) Spodziewana odporność stropów - REI 60 z możliwością klasyfikowania do REI 120 Wyjaśnienie: Przekładka/ dystans 20 mm w sposób istotny zabezpiecza element stalowej konstrukcji nośnej stropu bez konieczności dodatkowego jego jej uodpornienia, stanowi również gwarancję oddzielenia przegrody ogniowej od stalowych elementów stanu zakrytego. Wybór systemu warunkującego spełnienie wymogu odporności ogniowej stropów, oraz zastosowanie innych rozwiązań zwalniających z realizacji przekładek 20 mm w ocenie wykonawcy. Wskazanie materiału i technologii nie zwalnia wykonawcy z obowiązku zrealizowania indywidualnej dokumentacji technicznej dot. jednostkowych rozwiązań opracowanej zgodnie z art. 10 ustawy z dnia 16 kwietnia 2004r. o wyrobach budowlanych, jak również zgromadzenia pozostałych wymaganych dokumentów odbiorowych, tj: – dokumentacja techniczna i oświadczenia kierownika/wykonawców o zastosowaniu zabezpieczeń przeciwpożarowych elementów konstrukcyjnych budynku (np. konstrukcji stalowej, drewnianej) – zestaw dokumentów dopuszczenia dla poszczególnych elementów budowlanych związanych z bezpieczeństwem pożarowym (aprobata techniczna, certyfikat zgodności). – oświadczenie wykonawcy lub kierownika budowy dotyczące ilości, rodzaju oraz umiejscowienia biernych zabezpieczeń przeciwpożarowych, np. dylatacje, przejścia i przepusty instalacyjne, drzwi.

75. Czy Zamawiający potwierdza, że uodpornienie istniejących stropów w budynku C - nad pomieszczeniami II piętra C/02.08 i C/02.04 należy zrealizować zgodnie z przekrojem A-A rys. Z.A1 przez wykonanie obudowy z jednej warstwy płyt krzemianowo - wapniowych promaxon typ A o grubości 1x18 mm, mocowanej na pasach z płyt o gr. 25 mm do dolnej powierzchni istniejących stropów? Proszę o wyjaśnienie.

**Odpowiedź:**

Nad pomieszczeniem C/02.08 - płyta Promax 18mm (ZLIII)

Nad pomieszczeniem C/02.04 - płyta Promax 18mm (ZLI)

Spodziewana odporność stropów - REI 60 z możliwością klasyfikowania do REI 120

**Wyjaśnienie:**

Przekładka/dystans 25 mm w sposób istotny zabezpiecza element stalowej konstrukcji nośnej stropu bez konieczności dodatkowego jego jej uodpornienia, stanowi również gwarancję oddzielenia przegrody ogniowej od stalowych elementów stanu zakrytego. Wybór systemu warunkującego spełnienie wymogu odporności ogniowej stropów, oraz zastosowanie innych rozwiązań zwalniających z realizacji przekładek 25 mm w ocenie Wykonawcy.

76. Zgodnie z projektem wykonawczym zmian opis pkt V.3.2 str. 16 we wszystkich miejscach przebiecia stropu drewnianego przez filar stalowy należy osadzić skrzynki p.poż z płyt ogniowych silikatowo - cementowych promatect L500 2x25 mm. W dokumentacji przetargowej brak informacji o wymiarach tych skrzynek (długość, szerokość, wysokość). Proszę o uszczegółowienie danych, które są niezbędne do poprawnego określenia kosztu wykonania tych elementów w wycenie ofertowej.

**Odpowiedź:**

Do wyceny należy przyjąć skrzynkę o wymiarze 100x100 cm. Szczegóły rozwiązania należą do obowiązku wykonawcy, po uzyskaniu pełnego dostępu do wewnętrznej konstrukcji stropu.

77. Zgodnie z projektem wykonawczym zmian opis pkt V.3.2 str. 16 oraz oraz indywidualną dokumentacją techniczną promat we wszystkich miejscach przebiecia stropu drewnianego przez filar stalowy należy osadzić skrzynki p.poż obudowane płytami ogniowymi silikatowo - cementowymi promatect L500 2x25 mm, co jest niespójne ze schematem graficznym detalu opis pkt V.3.2 str. 14, według którego obudowę od dołu i po bokach należy wykonać z płyt promatect L500 2x25 mm oraz od góry z płyt promaxon typ A 2x10 mm i promaxon typ A 1x25 mm. Proszę o wyjaśnienie i jednoznaczne wskazanie wymaganego rozwiązania.

**Odpowiedź:**

Wykonać według Indywidualnej Dokumentacji Technicznej 161/20/FIE, z zastrzeżeniem odpowiedzi na pytania nr 75 i 78.

78. W przedmiarze robót, w poz. 168 wskazano zabezpieczenie p.poż istniejących stropów kleina przez wykonanie okładziny z płyt gipsowo - kartonowych 1x12,5 mm w ilości 917,40 m<sup>2</sup>, co nie odpowiada rozwiązaniom przyjętym w projekcie wykonawczym zmian. W przedmiarze brak pozycji dotyczących wykonania zaprojektowanych zabezpieczeń stropów z płyt krzemianowo - wapniowych promaxon typ A o różnych grubościach. Proszę o poprawienie przedmiaru w taki sposób, aby był on zgodny z rodzajem i ilością prac wynikającą z dokumentacji projektowej.

**Odpowiedź:**

W ofercie należy uwzględnić rozwiązania zapewniające nośność ogniwą stropów na poziomie wymaganym projektem.

79. W przedmiarze robót, w poz. 245 wskazano  $8,60 \times 4,80 \times 12 \times 0,20 = 99,07 \text{ m}^2$  - Demontaż istniejących regałów, a w poz. 246 wskazano  $4,80 \times 2,10 \times 10 = 100,80 \text{ m}^2$  - Renowacja istniejących regałów. Na rzutach pomieszczenia C/0A.01 pokazanych jest 110 szt. pojedynczych regałów, na rzucie pomieszczenia C/0.05 pokazanych jest 69 szt. pojedynczych regałów. Proszę o precyzyjne wskazanie - które i w jakiej ilości istniejące zabytkowe regały należy poddać renowacji.

**Odpowiedź:**

Ilość Regałów podano na Rys. ARZ 15.

80. Brak wykopów (pogłębień) wraz z wywozem pod kanały techniczne oraz żebra obwiedniowe w budynku C. Prosimy o wyjaśnienie.

**Odpowiedź:**

Realizować zgodnie z projektem.

81. Prosimy o potwierdzenie ze zgodnie z zmianami pod posadzki w budynku C w poziomie piwnic należy wykonać izolacje z bentonitu na podsypce (brak chudziaka).

**Odpowiedź:**

Tak, należy wykonać.

82. Brak w udostępnionych przedmiarach izolacji z bentonitu pod posadzki w budynku C zgodnie z przekrojem przez warstwy posadzkowe przekrój A-A (rys Z.A1)

**Odpowiedź:**

W ofercie należy uwzględnić wykonanie izolacji zgodnie z projektem.

83. Prosimy o podanie szczegółu wykonania *Ścianki szklane z folią - witryny aluminiowe* zgodnie z pozycja nr. 234 jaka należy wykonać w ilości 51,48 m<sup>2</sup>.

**Odpowiedź:**

Szyby z folią współpracujące z projektorami - pom. C/-1/.07 i pom. C/01.01.

Szczegóły rozwiązań w ramach nadzoru autorskiego w uwzględnieniu dostawcy systemu wizualnego.

84. Brak w udostępnionych przedmiarach kotwień chemicznych płyty fundamentowej C\_PF w budynku C zgodnie z rys. ZKC\_01 oraz żebra C\_ZF-1. Czy wymieniony zakres prac należy przyjąć do wyceny?

**Odpowiedź:**

Tak, należy przyjąć do wyceny.

85. Brak w udostępnionych przedmiarach rozbiórki i wywozu gruzu schodów w budynku C pomiędzy osia D9 i 11. Prosimy o wyjaśnienie.

**Odpowiedź:**

Należy uwzględnić w ofercie.

86. Brak w przedmiarach pomocniczych zakresu związanego z wykonaniem izolacji przez iniekcję ścian wewnętrznych. Prosimy o wyjaśnienie, czy należy wykonać iniekcje ścian wewnętrznych przedmiar uwzględnia tylko iniekcje ścian zewnętrznych – dotyczy budynku C.

**Odpowiedź:**

Należy uwzględnić w ofercie.

87. Czy Zamawiający dopuszcza zastosowanie zamiast posadzki z masy kauczukowej np. posadzkę żywiczną?

**Odpowiedź:**

Zamawiający dopuszcza zamianę masy kauczukowej na inny materiał tj. wykładzinę kauczukową o cechach (produkt referencyjny Noraplan Senticca (6522):

- przewodność cieplna  $\lambda = 0,17 \text{ W}/(\text{m} \cdot \text{K})$
- grubość 3mm
- reakcja na ogień Bfl-s1
- klasyfikacja obiektowa 34
- klasa antypoślizgowości R9
- Tłumienność krokowa 8dB
- Twardość 92 Shore A
- antystatyczna

88. Prosimy o wyjaśnienie kwestii dot. izolacyjności termicznej projektowanych okien. Z jednej strony podano, że oczekuje się szyby jednokomorowej o współczynniku  $U_g 1,0 \text{ W}/\text{m}^2\text{K}$ , a z drugiej strony parametr  $U_g 1,0 \text{ W}/\text{m}^2\text{K}$  ma zostać spełniony dla konstrukcji całego okna. Jednoczesne spełnienie tych wymagań nie jest możliwe. Rama drewniana dla szyb jednokomorowych ma współczynnik przenikania ciepła  $1,3 - 1,6 \text{ W}/\text{m}^2\text{K}$ . Zatem okno o wymiarach referencyjnych (jednoskrzydłowe  $123 \times 148 \text{ cm}$ ) dla takiej konstrukcji, z zastosowaniem szklenia  $U_g 1,0 \text{ W}/\text{m}^2\text{K}$  będzie miało współczynnik  $1,3 - 1,4 \text{ W}/\text{m}^2\text{K}$ . Proszę o przeanalizowanie raz jeszcze wymogów dot. izolacyjności okien.

Odpowiedź:

Izolacyjność termiczna  $U_g$  musi być dostosowana do uzyskania wsp. całej konstrukcji  $U_w - 1,3 \text{ W}/\text{m}^2\text{K}$  zgodnie z obowiązującymi Warunkami Technicznymi na czas realizacji Projektu Budowlanego i Decyzji Pozwolenia na budowę tj. 2016 r.

89. Prosimy o podanie kwoty jaką należy przyjąć za opłaty administracyjne dot. wycinki drzew.

Odpowiedź:

Wysokość opłat administracyjnych za usunięcie drzew lub krzewów wynika z obowiązujących przepisów prawa.

90. Prosimy o podanie przykładowego rozwiązania (producent oraz nazwa systemu) sufitu podwieszanego spełniającego parametry opisane w opisie technicznym.

Odpowiedź:

Zamawiający rezygnuje z realizacji sufitu akustycznego w pomieszczeniu węzła cieplnego, oraz rozdzielni elektrycznej.

Odpowiedź na pytanie I informacje dotyczące pozostałych sufitów podwieszanych znajdują się w pliku "Sufity podwieszane" opublikowanym na stronie internetowej zamówienia wraz z niniejszymi odpowiedziami na pytania (jako komunikat publiczny, dostępny również w sekcji załączniki).

91. Prosimy o podanie parametrów minimalnych oświetlenia liniowego murów, które widać chociażby na Rys. PW-E-01 na terenie budynku A. Opis wykonawczy elektryczny wspomina o nich na str. 13 jednak nie w żadne sposób ich nie specyfikuje

Odpowiedź:

IP 65, 15lx

92. Prosimy o podanie ile dokładnie patch-paneli 24 portowych powinno się znajdować w szafach, ponieważ w projekcie istnieją nieścisłości. Np. wg. Rys. PW-T-7 w szafie GPD powinno się znajdować miejsce na 293 moduły RJ45, natomiast na podstawie Rys. PW=T-



8 po rewizji w szafie znajduje się tylko 12 patch-paneli 24 portowych, co daje miejsce na 288 moduły RJ45. Prosimy o informację ile dokładnie patch-paneli należy przewidzieć do danej szafy.

**Odpowiedź:**

**293 moduły RJ45**

93. Prosimy ostateczne zweryfikowanie ilości kamer, które należy dostarczyć. W poprzednim postępowaniu pojawiła się odpowiedź, że 113. Z kolei rewizja projektu wykonawczego zmniejsza tę liczbę do (Rys. T9) zmniejsza tę liczbę do 52 kamer. Natomiast najnowszy przedmiar podaje już liczbę 46 kamer. Prosimy o podanie, którą ilością należy się skierować?

**Odpowiedź:**

**W ofercie należy przyjąć 113 kamer.**

94. Czy Zamawiający potwierdza zmniejszenie wymaganego czasu rejestracji nagrań z monitoringu do 30 dni? Pozwoli to na zachowanie nagrań odpowiednio długo i i jednocześnie zmniejszy koszty ofert. A jeżeli nie, to czy utrzymuje 90 dni wynikające z odpowiedzi z poprzedniego przetargu?

**Odpowiedź:**

**Zamawiający akceptuje czas rejestracji nagrań z monitoringu wynoszący 30 dni.**

95. Czy Zamawiający potwierdza, że Wykonawca w ramach postępowania zgodnie z przedmiotem instalacji elektrycznych bud BD ma dostarczyć 8 szt. monitorów 24"?

**Odpowiedź:**

**Tak, ma dostarczyć.**

96. Prosimy o określenie schematu otwierania siłowników przez centralę oddymiania CSO2. Czy wszystkie siłowniki mają otwierać się jednocześnie, czy będą otwierały się w określonej kolejności, sekwencyjnie.

**Odpowiedź:**

**Mają otwierać się jednocześnie.**

97. Prosimy o potwierdzenie, że zgodnie z Rys. T8 należy dostarczyć 8 szt. przełączników 48 portowych.

**Odpowiedź:**

**Tak, należy.**

98. Prosimy o informację ile rejestratorów i macierzy należy dostarczyć. Projekt mówi o 1 szt, a przedmiar o 2 szt.

**Odpowiedź:**

**1 szt.**

99. Czy zamawiający wyraża zgodę na zmianę wymagań przełączników 48-portowych:  
– wykreślenie możliwości połączenia w stos (zarezerwowane dla drogich przełączników);  
– zamianę wymogu portów SFP+ na porty SFP;  
– dopuszczenie przepływu powietrza z przodu na tył;  
– dopuszczenie przełączników o pamięci Flash 32MB i RAM 128 MB?

**Odpowiedź:**

**Zamawiający nie wyraża zgody na proponowaną zmianę.**

100. Czy Zamawiający potwierdza, że wymaga dostarczenia kanałów podłogowych do prowadzenia przewodów poza korytami kablowy? Jeżeli tak, to prosimy o podanie orientacyjnej ilości i rodzaju koryt podłogowych.

**Odpowiedź:**

- Należy realizować zgodnie z projektem - zrezygnowano z kanałów w budynku B.
101. Czy zakres instalacji RTV/SAT jest poza zakresem postępowania?  
Odpowiedź:  
Jest w zakresie niniejszego postępowania – należy uwzględnić w ofercie.
102. Prosimy o podanie zakresu prac związanych z przyłączem teletechnicznym, ponieważ projekcie nie ma o tym informacji - brak oddzielnego opracowania.  
Odpowiedź:  
Do wyceny przyjąć przebudowę studni i oporowanie pod przyszłą sieć telekomunikacyjną.
103. Zgodnie z Rys. PWT07 połączenia między szafami należy wykonać światłowodem OM3 24xSC i kablem XzTKMX pw 25x4x0,5. W przedmiarze natomiast pojawia się tylko się światłowód, a brak jest kabla XzTKMX pw 25x4x0,5. Jeżeli połączenia należy wykonać również tym kablem, to prosimy o podanie ilości oraz sposobu zakończenia w szafach.  
Odpowiedź:  
Przewód zakończyć z zapasem 3m. Ilość wynika z rzutów.
104. Prosimy o informację jakie ilości opraw są poprawne oświetleniowych. Ilości z przedmiaru różnią od tych z rzutów. Które należy przyjąć jako poprawne?  
Odpowiedź:  
Należy przyjmować wartości z przedmiaru. Wyjątek stanowią oprawy ekspozycyjne typ F, których ilość została zmniejszona do 600 szt. Zostały też zastąpione innym modelem, opisanym w projekcie zmian (Aranżacja wnętrz, pkt 2.5. Oświetlenie). Poza oprawą F, zamieniono model oprawy ozn. A1, znajdujące się w pom. D/-1.03.
105. Prosimy o potwierdzenie, że okablowanie strukturalne przewidziane do gniazd LAN powinno być kat. 6a tak jak pokazuje schemat PW-T-7, a nie kat. 5a tak jak pokazuje aktualny przedmiar.  
Odpowiedź:  
Kat. 6a
106. Zgodnie z erratą do projektu wykonawczego okna istniejące pierwotnie przeznaczone do renowacji, oznaczone symbolem (r), można wykonać jako nowe zespolone, z dostosowaniem do istniejących wymiarów otworu okiennego i kolorystyki, pod warunkiem nawiązania do pierwotnego kształtu i detalu. Czy pod nazwą „okna zespolone” należy rozumieć okna o konstrukcji jednoramowej? Proszę także o podanie podstawowych parametrów takiej nowej stolarki, np. współczynnika przenikania ciepła, rodzaju szkła bezpiecznego, itp.  
Odpowiedź:  
Dopuszcza się szklenie okien pakietem o wartości współczynnika  $U \leq 1,0 \text{ W/m}^2\text{K}$  z zastosowaniem wielokomorowego pakietu szklenia 6/16/4 (patrz odpowiedź na pytanie nr 3).
107. Proszę wskazać sposób montażu linoleum do desek w pomieszczeniach A/03.01 oraz A/03.02 oraz podać podstawowe parametry np. grubość, antypoślizgowość, klasę trudnopalności, klasę użytkową a w przypadku montażu przy pomocy kleju także rodzaj i parametry kleju.  
Odpowiedź:  
W pomieszczeniu A/03.01 zastosować podkład z płyty pilśniowej 12 mm.  
Płytę pilśniową należy przytwierdzić do desek istniejących za pomocą zszywek.

W pomieszczeniu A/03.02 zastosować podkład posadzki samopoziomującej wylewanej na podłogę z płyty cementowo- włóknowej.  
Klej do wykładzin - Klej systemowy do wykładzin Linoleum, stosować zgodnie z technologią i zaleceniem producenta.  
Produkt referencyjny: Wykładzina Marmoleum Real 3032 mist grey  
Grubość 2,5mm  
Wymiary ≤ 33 m x 200 cm ≤ 33 m x 195 cm  
NCS S 3005-G80Y  
LRV 42%  
Klej Forbo 418.  
Wykładzina jednowarstwowa o grubości 2mm

- klasyfikacja obiektowa 33
- klasa antypoślizgowości R9
- reakcja na ogień C fl- s1
- grubość 4mm

Zastosowane materiały powinny posiadać dokumenty potwierdzające dopuszczenie do stosowania w budownictwie zgodnie z obowiązującymi przepisami, znak bezpieczeństwa CE, atesty zgodne z obowiązującymi normami oraz prawem budowlanymi.

108. Proszę opisać, w których warstwach stropu należy uwzględnić keramzyt.

Odpowiedź:

Keramzyt należy uwzględnić w warstwach pomieszczeń:

- C/03.01, C/03.04, C/03.06, C/03.07, C/03.08, C/03.09, C/03.10, C/04.07, C/04.06, C/04.03, C/04.04, C/K.03 (w części poza spocznikowej poz. +15,67), C/K.02 (górnym spocznik +15,09), C/01.05 w części realizowanego rusztu podłogi C\_ST Strop WPS1
- w uzupełnieniach stropów istniejących kleina: C/02.10, C/01.06, C/01.05, C/01.04, C/00.05, C/00.04, C/00.09-22, C/00.01
- W pomieszczeniach budynku A: klatka schodowa A/00.04 (poz. +2,58), A/00.01, A/00.02, A/01.01 ( w części realizowanego pasa technicznego)
- W budynku B: w wypełnieniach odkrytych starych fundamentów do poziomu płyty B\_PF-1H - zakres nieznan, w wypełnieniu fragmentu stropu odcinkowego nad pomieszczeniem B/00.07

109. Z uwagi na rozbieżność w dokumentacji proszę wskazać sposób wykończenia schodów zewnętrznych do kotłowni. Czy przedmiotowe schody powinny być wyposażone w pochyty?, a jeśli tak to z jakiego materiału i o jakich parametrach?

Odpowiedź:

Schody żelbetowe W-8 zacierane na gładko. Bariera ze stali kwasoodpornej o profilu 60x20 mm.

110. Czy demontaż i ponowny montaż pieców kaflowych należy uwzględnić w wycenie?

Odpowiedź:

Pozostał do zdemontowania jeden piec w bud. C i zabezpieczenia w bud. A.

111. Czy przeniesienie skarbca wraz z jego demontażem oraz ponownym montażem w nowym miejscu należy uwzględnić w wycenie?

Odpowiedź:

TAK

112. Proszę podać podstawowe parametry płytek posadzkowych np. klasę, grubość, antypoślizgowość itp.

Odpowiedź:

Poz. 1

Płytki ceramiczne Pom. C/-1.02, C-1/03, C-1/04, C/03.04, C/0.09-13, C/1.11

Materiał Referencyjny: MAGNETIK GRAFIT GRES SZKL. REKT. MAT. 59,8X59,8 G1

Grupa: B1a

• norma odniesienia: EN14411:2012

Grubość 9,0 mm

Dopuszczalne odchylenie szerokości od wymiaru roboczego  $\pm 0,6\%$ ;  $\pm 2,0$

Cechy:

Odporność na ogień A1FL EN14411:2012

Nasiąkliwość wodna Eb [%]  $\leq 0,5$

Wytrzymałość na zginanie [N/mm<sup>2</sup>] minimum 35

Odporność na ścieranie wgłębne - płytki nieszkliwione [mm<sup>3</sup>] ND - nie dotyczy

Odporność na ścieranie powierzchni - płytki szkliwione, PEI/ ilość obrotów Klasa 4/2100

Odporność na pęknięcia włoskowate - płytki szkliwione Odporne

Odporność na uderzenia NPD - właściwości użytkowe nieustalone

Odporność na płamienie minimum klasa 3

Odporność chemiczna na kwasy i zasady o niskim stężeniu Klasa LB

Odporność chemiczna na kwasy i zasady o wysokim stężeniu Klasa HB

Odporność na środki domowego użytku i dodatki do wody basenowej Klasa A

Poślizg wg CEN/TS 16165:2012, Załącznik B R10 EN14411:2012

Siła łamiąca [N] minimum 1300 EN14411:2012

Poz. 2

Płytki ceramiczne Pom. C/03.07-C/03.10,

Materiał Referencyjny: MAGNETIK GRAFIT GRYS SZKL. REKT. MAT. 59,8X59,8 G1

Grupa: B1a

Grubość 9,0 mm

• norma odniesienia: EN14411:2012

Dopuszczalne odchylenie szerokości od wymiaru roboczego  $\pm 0,6\%$ ;  $\pm 2,0$

Cechy:

Odporność na ogień A1FL EN14411:2012

Nasiąkliwość wodna Eb [%]  $\leq 0,5$

Wytrzymałość na zginanie [N/mm<sup>2</sup>] minimum 35

Odporność na ścieranie wgłębne - płytki nieszkliwione [mm<sup>3</sup>] ND - nie dotyczy

Odporność na ścieranie powierzchni - płytki szkliwione, PEI/ ilość obrotów Klasa 4/2100

Odporność na pęknięcia włoskowate - płytki szkliwione Odporne

Odporność na uderzenia NPD - właściwości użytkowe nieustalone

Odporność na płamienie minimum klasa 3

Odporność chemiczna na kwasy i zasady o niskim stężeniu Klasa LB

Odporność chemiczna na kwasy i zasady o wysokim stężeniu Klasa HB

Odporność na środki domowego użytku i dodatki do wody basenowej Klasa A

Poślizg wg CEN/TS 16165:2012, Załącznik B R10

Siła łamiąca [N] minimum 1300

Dla poz. 1 i 2

Dopuszczalne odchylenie szerokości od wymiaru roboczego  $\pm 0,6\%$ ;  $\pm 2,0$  mm

EN14411:2012

Dopuszczalne odchylenie długości od wymiaru roboczego  $\pm 0,6\%$ ;  $\pm 2,0$  mm

EN14411:2012

Dopuszczalne odchylenie grubości od grubości roboczej  $\pm 5\%$ ;  $\pm 0,5$  mm

EN14411:2012

Maksymalne dopuszczalne odchylenie krawędzi od linii prostej względem wymiaru roboczego szerokości  $\pm 0,5\%$ ;  $\pm 1,5$  mm EN14411:2012

Maksymalne dopuszczalne odchylenie krawędzi od linii prostej względem wymiaru roboczego długości  $\pm 0,5\%$ ;  $\pm 1,5$  mm EN14411:2012

Maksymalne dopuszczalne odchylenie od kąta prostego względem szerokości  $\pm 0,5\%$ ;  $\pm 2,0$  mm EN14411:2012

Maksymalne dopuszczalne odchylenie od kąta prostego względem długości  $\pm 0,5\%$ ;  $\pm 2,0$  mm EN14411:2012

Maksymalne dopuszczalne odchylenie krzywizny środka od płaskości powierzchni względem przekątnej wyliczonej z wymiarów roboczych  $\pm 0,5\%$ ;  $\pm 2,0$  mm EN14411:2012

Maksymalne dopuszczalne odchylenie krzywizny boku od płaskości powierzchni względem wymiaru roboczego szerokości  $\pm 0,5\%$ ;  $\pm 2,0$  mm EN14411:2012

Maksymalne dopuszczalne odchylenie krzywizny boku od płaskości powierzchni względem wymiaru roboczego długości  $\pm 0,5\%$ ;  $\pm 2,0$  mm EN14411:2012

Maksymalne dopuszczalne odchylenie wypaczenia rogów od płaskości powierzchni względem przekątnej wyliczonej z wymiarów roboczych  $\pm 0,5\%$ ;  $\pm 2,0$  mm

Poz. 3

Pomieszczenia techniczne: Pom. C/-1.10, C/-1.16, B/0.03-6, B/02.06,

Gres techniczny płytki gresowe jasno-szare o wymiarach 30x30 cm, klasa ścieralności 3, 8

lub 9, antypoślizgowość, z cokolikiem 10 cm, UWAGA: Należy wykonać spadki do kratek

ściekowych. Posadzkę zaizolować folią w płynie, narożniki zabezpieczyć taśmą uszczelniającą. Izolację wywinąć na ściany.

Poz. 4

Płytki ceramiczne kontekst historyczny bud. A : Pom. A/-1/01, A/-1.02, A/K.02,A/0.01, A/0.02,

Produkt Referencyjny producent wyrobu budowlanego: Płytki klinierowa 25x25x4 cm

Cegielnia CERAMSUS Edward Sus

56-120 Brzeg Dolny

Pogalewo Małe 34a

- nazwa wyrobu budowlanego: płytki posadzkowa klinkierowa konserwatorska 250x250x40 mm //
- przeznaczenie i zakres stosowania wyrobu: zewnętrzne i wewnętrzne nawierzchnie dla ruchu pieszego i kołowego
- norma odniesienia:  
EN 1344:2014-02
- 5. deklarowane cechy wyrobu:
  - a. absorpcja wody zimnej:  $\leq 3,86\%$
  - b. siła łamiąca:  $\leq 12.463,71$  N
  - c. odporność na zamrażanie-odmrażanie: pełna, bez uszczerbków (25 prób)
  - d. wymiary: Lu 250 mm x Wu 250 mm x Hu 40 mm niepewność rozszerzona K-2  
Lu  $\pm 4,1$  mm, Wu  $\pm 4,2$  mm, Hu  $\pm 3,8$  mm
  - e. wytrzymałość na zginanie: 10,32 N/mm<sup>2</sup>
  - f. masa wyrobu: 6,12 kg

113. Czy wycinka drzew i krzewów jest po stronie Wykonawcy? A jeśli tak to proszę o wskazanie rodzaju drzew i krzewów do wycinki, oraz informację czy mają zostać przekazane Inwestorowi czy mają zostać poddane utylizacji.

**Odpowiedź:**

Tak po stronie Wykonawcy w spełnieniu wymogów opisanych Decyzją MKZ nr 1243/2016 z dnia 03.10.2016. Urobek do utylizacji.

114. Czy w wycenie należy objąć roboty związane z pielęgnacją zieleni? A jak tak to na jaki okres i w jakim zakresie (podcinanie drzewek, podlewanie). Jeżeli ta pielęgnacja będzie po stronie Wykonawcy to proszę o dodanie szczegółowej pozycji przedmiarowej.

**Odpowiedź:**

Obmiary stanowią materiał pomocniczy. Podstawą realizacji prac jest projekt.

115. Z uwagi na rozbieżności w dokumentacji w budynku B na parterze, I, II oraz III piętrze na ścianach i sufitach należy zastosować tynk zwykły czy renowacyjny?

**Odpowiedź:**

Należy realizować w oparciu o PW Zestawienie parametrów technicznych w szczególności pkt. 3.9.3.

116. Czy pomiędzy poddaszem 1.2 a 2 w budynku C przy projektowanych schodkach należy wykonać balustrady z pochwytami? Jeśli tak to proszę o podanie ich podstawowych parametrów (np. rodzaj materiału: stal kwasoodporna, ocynkowana, malowana, itp.).

**Odpowiedź:**

Tak zgodnie z rys. Z.A-3.40 (klatka schodowa C/K.03), zgodnie z rys. Z.A-3-60 schody pomiędzy C/02.13, a C/02.08.

117. Zgodnie rys. Z.A1 w pomieszczeniu C/00.04 zaprojektowano posadzkę z desek podłogowych sosnowych gr. 25 mm olejowanych z odzysku. Czy istniejącą w pomieszczeniu podłogę z desek należy zdemontować, oczyścić, ponownie zamontować z uzupełnieniem brakujących fragmentów, a następnie wykończyć przez olejowanie, czy wyłącznie odnowić bez przekładania? Proszę o wyjaśnienie.

**Odpowiedź:**

Zdemontować, oczyścić, ponownie zamontować z uzupełnieniem brakujących fragmentów, a następnie wykończyć przez olejowanie.

118. Zgodnie rys. Z.A1 w pomieszczeniu C/00.05 należy zdemontować istniejącą posadzkę z desek podłogowych gr. 40 mm, a następnie zamontować posadzkę z desek podłogowych sosnowych gr. 37-40 mm olejowanych. Czy projektowaną podłogę należy wykonać z desek zdemontowanych w tym pomieszczeniu, po ich oczyszczeniu i uzupełnieniu, czy może mają to być deski w całości nowe? Proszę o wyjaśnienie.

**Odpowiedź:**

**Podłogę należy wymienić na nową.**

119. Zgodnie rys. Z.A1 w pomieszczeniu C/01.04 należy zdemontować istniejącą posadzkę z desek podłogowych gr. 40 mm, a następnie zamontować posadzkę z desek podłogowych sosnowych gr. 25 mm (nowych?) olejowanych wraz z wymianą podwalin drewnianych, co jest niespójne z rys. Z.A-3.45 na którym wskazano zachowanie istniejącej w pomieszczeniu podłogi z desek sosnowych o gr. 25 mm, po ich przełożeniu, oczyszczeniu, uzupełnieniu i olejowaniu wraz z wymianą podwalin drewnianych. Proszę o wyjaśnienie i jednoznaczne wskazanie wymaganego zakresu prac .

**Odpowiedź:**

**Należy wykonać zgodnie ze wskazaniem rys. Z.A-3.45. Podwaliny oraz elementy wewnętrznego ustroju podłogi należy wymienić i uzupełnić w stopniu warunkującym stabilność 25mm deski.**

120. Czy Zamawiający potwierdza, że zgodnie z rys. Z.A1 i Z.A-3.45 w pomieszczeniu C/01.05 należy zdemontować istniejącą posadzkę z desek sosnowych o gr. 40 mm, a następnie wykonać nową posadzkę z nowych desek sosnowych o gr. 37-40 mm olejowanych? Proszę o wyjaśnienie.

**Odpowiedź:**

**Tak. Po wykonaniu prac uodpornienia ogniowego stropu należy wykonać nową posadzkę z nowych desek.**

121. Zgodnie rys. Z.A1 w pomieszczeniu C/02.04 należy zdemontować istniejącą posadzkę z desek podłogowych gr. 40 mm, a następnie zamontować posadzkę z desek podłogowych sosnowych gr. 25 mm (nowych?) olejowanych wraz z wymianą podwalin drewnianych, co jest niespójne z rys. Z.A-3.41 na którym wskazano zachowanie istniejącej w pomieszczeniu podłogi z desek sosnowych o gr. 25 mm, po ich przełożeniu, oczyszczeniu, uzupełnieniu i olejowaniu wraz z wymianą podwalin drewnianych. Proszę o wyjaśnienie i jednoznaczne wskazanie wymaganego zakresu prac.

**Odpowiedź:**

**Posadzkę przeznacza się do odtworzenia na wzór istniejącej w tym pomieszczeniu posadzki drewnianej. Zaleca się wykorzystać maksymalną ilość materiału pierwotnego. Podwaliny oraz elementy wewnętrznego ustroju podłogi należy wymienić i uzupełnić w stopniu warunkującym stabilność 25mm deski.**

122. Czy Zamawiający potwierdza, że zgodnie z rys. Z.A1 i Z.A-3.41 w pomieszczeniu C/02.05 (na części rysunków oznaczonym jako C/02.08) należy zdemontować istniejącą posadzkę z desek sosnowych o gr. 40 mm, a następnie wykonać nową posadzkę z nowych desek sosnowych o gr. 37-40 mm olejowanych? Proszę o wyjaśnienie.

**Odpowiedź:**

**Tak. Po wykonaniu prac uodpornienia ogniowego stropu należy wykonać nową posadzkę z nowych desek.**

123. Czy Zamawiający potwierdza, że zgodnie z rys. Z.A-3.42 oraz opisem do PW zmian pkt 7 w pomieszczeniu C/02.03 należy zdemontować istniejącą posadzkę z desek sosnowych o gr. 40 mm, a następnie wykonać nową posadzkę z nowych desek sosnowych o gr. 37-40 mm olejowanych? Proszę o wyjaśnienie.

**Odpowiedź:**

**W pomieszczeniu numer C/02.03 należy poddać renowacji istniejącą posadzkę ceramiczną, oraz schody ze skałodrzewu.**

124. Zgodnie z programem prac konserwatorskich w obiekcie nie przeprowadzono rozpoznania konserwatorskiego (pkt 2. Wnętrza, str. 6). Wszelkie prace remontowe należy poprzedzić badaniami konserwatorskimi, architektonicznymi i archeologicznymi. Wyniki tych badań pozwolą na weryfikację założeń projektowych remontu poszczególnych pomieszczeń. W przypadku ujawnienia warstw dekoracyjnych będą podejmowane decyzje o odstonięciu, zabezpieczeniu, konserwacji lub rekonstrukcji. Oznacza to, że na etapie postępowania przetargowego i przygotowywania ofert przez oferentów nie jest znany zakres rzeczowy i ilościowy tych prac i nie jest możliwe określenie ceny ryczałtowej za ich wykonanie. Proszę o wyjaśnienie i sprecyzowanie w jaki sposób będą rozliczane prace, których rodzaj i ilość będzie można ustalić dopiero po przeprowadzeniu rozpoznania konserwatorskiego.

**Odpowiedź:**

**Zamawiający nie oczekuje od wykonawców uwzględnienia w ofercie kosztu wykonania prac obejmujących odstonięcie, zabezpieczenie, konserwację lub rekonstrukcję, które okażą się niezbędne do wykonania w przypadku ujawnienia warstw dekoracyjnych. Takie prace, jeśli ich wykonanie okaże się niezbędne, będą wykonywane na podstawie odrębnego zlecenia.**

125. Prosimy o podanie gdzie w przedmiarach pomocniczych przyjęto zakres związany z dostawą i montażem stali profilowanej dla wzmocnienia konstrukcji dachowej bud. C.

**Odpowiedź:**

**Należy wycenić i realizować zgodnie z projektem.**

126. Prosimy o podanie gdzie w przedmiarach pomocniczych przyjęto zakres związany z dostawą i montażem stali profilowanej w miejsce wyciągnięcia zastrzałów bud. C

**Odpowiedź:**

**Należy wycenić i realizować zgodnie z projektem.**

127. Prosimy o podanie gdzie w przedmiarach pomocniczych przyjęto zakres związany z dostawą i montażem stali profilowanej dla słupa stalowego SS-1 bud. C. (dodatkowo informujemy iż brak w udostępnionej dokumentacji rysunku nr. C\_SS-1).

**Odpowiedź:**

**Należy wycenić i realizować zgodnie z rys. Z.A-3.15.**

128. Proszę o potwierdzenie, że w zestawieniu stolarki drewnianej wartość współczynnika tłumienia hałasu min. 30dB dotyczy całego okna, w którego opisie się znajduje.

**Odpowiedź:**

**Tak dla całego okna.**

129. Proszę o wyjaśnienie, czy okna połaciowe oznaczone jako Co37, Co38, Co38a mogą być wykonane w całości z drewna, bądź w całości z aluminium? Zaproponowane rozwiązanie (rama aluminiowa + maskownica drewniana) może powodować problemy w wykonaniu



oraz wymaganej funkcjonalności wymienionej stolarki przeciwpożarowej. Wykonać w technologii warunkującej uzyskanie EI 60 dla okien CO37 i CO38.

**Odpowiedź:**

Należy zachować spójną stylistykę od zewnątrz, poprzez obłożenie blachą skrzynki okiennej/witrynowej. W witrynach lukarn należy osadzić ramki drewniane zdystansowane od połaci szklanej witryny. Masa użytego materiału ramy okiennej powinna warunkować jej autonomię i trwałość.

130. W dokumentacji brak zestawień okien A01a i A01i. Czy dane okna należy wymienić na nowe, czy dokonać konserwacji? Prosimy o udostępnienie zestawienia.

**Odpowiedź:**

Zgodnie z wytycznymi zawartymi na rys. 03-AS - zakres projektu nie obejmuje wymiany okien w budynku A, wymienione powyżej okna do konserwacji.

131. Prosimy o informację, czy drzwi oznaczone na rzutach jako drzwi istniejące do renowacji o oznaczeniu **Di01**, **Di12** i **Di13** wchodzą w zakres wyceny? Jeśli tak prosimy o więcej informacji. Brak ich w zestawieniu, jedynie uwaga: „Do decyzji w trybie nadzoru autorskiego z uwzględnieniem aranżacji wystawy”.

**Odpowiedź:**

Tak, wymienione w pytaniu drzwi wchodzą w zakres wyceny (do renowacji).

132. Zgodnie z zestawieniem ślusarki okiennej wewnętrznej powinno być 1 okno OW11, natomiast zgodnie z rzutami 12\_AS - 18\_AS takie okno występuje dwukrotnie. Prosimy o weryfikację.

**Odpowiedź:**

Zgodnie z rys. 12-AS - dwie sztuki okna Ow11

133. Zgodnie z zestawieniem ślusarki okiennej wewnętrznej powinny być 2 okna OW09, natomiast zgodnie z rzutami 12\_AS - 18\_AS takie okno występuje jedno. Prosimy o weryfikację.

**Odpowiedź:**

Zgodnie z zestawieniem i rysunkami - dwa okna Ow09 w pomieszczeniach: B/0.07 i D-1.01.

134. Zgodnie z zestawieniem 21\_AS powinny być 1 drzwi D16, natomiast zgodnie z rzutami 12\_AS 18\_AS takie drzwi występują dwukrotnie. Prosimy o weryfikację.

**Odpowiedź:**

Zgodnie z rysunkami i zestawieniem - dwie sztuki drzwi D16.

135. Zgodnie z zestawieniem 21\_AS powinny być 1 drzwi D02, natomiast zgodnie z rzutami 12\_AS 18\_AS takie drzwi występują dwukrotnie. Prosimy o weryfikację.

**Odpowiedź:**

Zgodnie z zestawieniem - jedna sztuka drzwi D02 w budynku B a w budynku C w pozycji drzwi D02 - wykreślonych- pozostają drzwi istniejące do renowacji.

136. Prosimy o wskazanie lokalizacji drzwi o oznaczeniu Da. Takie drzwi występują w zestawieniu, natomiast brak ich na rzutach 12\_AS - 18\_AS.

**Odpowiedź:**

Drzwi w zestawieniu oznaczone Da zlokalizowane w budynku A - wieża- zgodnie z zestawieniem i rys. ZA-3.55, ZA-3.55.1 do ZA-3.55.3

137. Prosimy o wskazanie lokalizacji ścianek szklanych S02 i S03. Brak takich oznaczeń na rzutach.

Odpowiedź: Ścianki zlokalizowane na górze klatki schodowej A/K.02 budynku A , przedstawione na rys. ZA-3.55.

138. Prosimy o potwierdzenie, że opis „bieg schodowy +10,13/+8,36 - schody betonowe polimer." (opis techniczny zmian) dot. biegu na klatce schodowej C/K.01.

Odpowiedź:

Potwierdzamy: schody wraz ze spocznikiem +10,13 wykończenie Polimer.

139. Prosimy o wyjaśnienie opisu „Schody pomiędzy C/4.01, a C/4.03 bz." (opis techniczny zmian). Czy chodzi tu o schodki 4x14,5x35 pomiędzy pom. C/4.01, a C/4.02? Jakie ma być ich wykończenie?

Odpowiedź:

Tak. Wykończenie Polimer.

140. Prosimy o potwierdzenie, czy pom. A/0.01, A/0.02 mają być wykończone płytkami klinkierowymi 25x25x4 (rys. Z.A.-3.55.4) na całej powierzchni pomieszczeń.

Odpowiedź:

Tak.

141. Prosimy o doprecyzowanie jakie warstwy podposadzkowe należy przyjąć w pom. A/0.010.02.

Odpowiedź:

Warstwy podposadzkowe: gruz nasklepienny, piasek rzeczny w wyrównaniu, styropian EPS 100 5,0 cm (w miejscu sklepienia), folia budowlana x1, płyta min. 8,0 cm (zbrojona siątka fi 8,10x10 cm), izolacja termiczna i akustyczna 9,0 cm (styropian EPS 100), jastrych 6,5 cm, Kafle ceramiczne 4,0 cm.

142. Prosimy o podanie rodzaju desek drewnianych (rodzaj drewna) oraz ich grubości (dot. parkietu 40x220 oraz bordury 10x150) w pom. A/01.01

Odpowiedź:

Bordiura 2,2 cm, deska 40x220x4cm - dąb.

143. Prosimy o potwierdzenie, czy używane w dokumentacji zwroty „linoleum", a „wykładzina obiektowa" dotyczą tego samego materiału, czyli Marmoleum Acoustic?

Odpowiedź:

Nie nie potwierdzamy. W obiekcie występują cztery rodzaje wykładzin obiektowych: linoleum w wersji podstawowej, linoleum w wersji akustycznej, wykładzina kauczukowa i wykładzina welurowa.

144. Zgodnie z decyzją Konserwatora Zabytków nr 926/2016 z dnia 23.08.2016 zgodnie z która do dnia 01.06.2019r. należało usunąć oraz nasadzić 10 szt drzew ozdobnych.

Prosimy o informacje iż zakres sten został wykonany ewentualnie prosimy o udostępnienie aktualnej decyzji.

Odpowiedź:

Termin usunięcia/posadzenia został zmieniony na 31.12.2020 r. decyzją nr 248/2020 z dnia 3 marca 2020 r. Zamawiający wystąpi o dalsze przesunięcie terminu do dnia 31.12.2022 r. Decyzją nr 248/2020 z dnia 3 marca 2020 r. została opublikowana na stronie internetowej zamówienia wraz z niniejszymi odpowiedziami na pytania (jako komunikat publiczny, dostępny również w sekcji załączniki).

145. Kosztorys instalacji elektrycznych. Dział - instalacja telewizji przemysłowej. Z kosztorysów wynika, że łączna ilość kamer wewnętrznych równa się 45 szt. Natomiast w

opisie technicznym instalacji teletechnicznym, gdzie znajduje się zestawienie materiałów systemu CCTV jest 101 szt. kamer wewnętrznych. Prosimy o podanie, która ilość jest prawidłowa.

**Odpowiedź:**

**W ofercie należy przyjąć 113 kamer.**

146. W opisie technicznym zmian jest napisane „dla obszaru Sal Bibliotecznych: stropy jako takie pozostają bez zmian”, z kolei porównując rysunki przekrojów A-A (rys. AW-09 - przekrój A-A przed zmianami oraz Z.A1 - przekrój A-A po zmianach) widać, iż stropy nad C/0.05, C/1.05 są inne. W związku z powyższym prosimy o wyjaśnienie rozbieżności w dokumentacji oraz informację jakie warstwy posadzkowe należy ostatecznie przyjąć do wyceny.

**Odpowiedź:**

**W odpowiedziach na pytania dot. warst podposadzkowych warstw warstwy istniejące oznaczono dodatkowo kolorem niebieskim.**

**Sformułowanie “bez zmian” odnosi się do konstrukcji stropów istniejących na obiekcie. Rysunek Z.A1 opracowania zamiennego nanosi zmiany na rysunek PW z wykreśleniem elementów zaprojektowanych przez GPVT przed wykonaniem inwentaryzacji stanowiącej podstawę do wnoszonych zmian w ramach PWZ przez Villart. Sposób uodpornienia istniejących stropów w celu ich dostosowania do zgodności z założeniami projektu. ~~opisano w pkt. V.3.2. oraz w udzielanych odpowiedziach nr 51,52,53,78,79,80,81,82,83.~~**

**Ujmując powyższe, warstwy posadzkowe:**

- nad pomieszczeniem C/1.05 - od góry: Odtworzenie posadzki Sosna Amerykańska gr. 3,7 - 4,0 cm na piórowpust, paroizolacja, wełna skalna gr. 12cm, paroizolacja, konstrukcja istniejącego stropu (ślepy pułap), pustka powietrzna, podsufitka 2,5cm}, tynk wapienny na trzcinie - warstwa do usunięcia Promaspray P300.**
- nad pomieszczeniem C/0.05 - od góry: Odtworzenie posadzki Sosna Amerykańska gr. 3,7 - 4,0 cm na piórowpust, paroizolacja, keramzyt w uzupełnieniu 3,0cm, zasypka żużłowa istniejąca, strop kleina 10,5 cm, tynk istniejący, Promaxon Typ A gr. 18mm**

147. Prosimy o wyjaśnienie rozbieżności: zgodnie z Tabelą wykończeń w pom. C/0.04 posadzka ma być wykończona posadzką polimerową, z kolei na przekroju A-A (rys. Z.A1) jest deska olejowana. W opisie technicznym zmian nie ma nic wspomniane o zmianie rodzaju posadzki w tym pomieszczeniu. Jakie wykończenie i warstwy podposadzkowe należy przyjąć?

**Odpowiedź:**

**Sala C/0.04 posadzka do odtworzenia Sosna amerykańska.**

**Warstwy od góry: Istniejąca deska z uzupełnieniami, paroizolacja, żwir paleniskowy - keramzyt w uzupełnieniu 5,0 cm, warstwy zasypowe nasklepienne - istniejące 20-60cm, sklepienie ceglane istniejące 12,0 cm, tynk w odtworzeniu 1,5 cm.**

148. Prosimy o wyjaśnienie rozbieżności: w opisie technicznym zmian, nie ma informacji o wymianie posadzek drewnianych w pom. C/0.05, z kolei na rys. Z.A1 ten element jest zaznaczony jako projektowany. W związku z tym prosimy o informację, co należy przyjąć w wycenie.

**Odpowiedź:**

**Należy przyjąć do wyceny posadzkę drewnianą Rys. ZKA-03.**

149. Prosimy o wyjaśnienie rozbieżności: zgodnie z tabelą wykończeń w pom. C/1.04 ma zostać istniejąca posadzka, z kolei na przekroju A-A (rys. Z.A1) jest zaznaczona nowa posadzka z desek sosnowych. W opisie technicznym zmian nie ma wspomniane o zmianach w tym pomieszczeniu. Jakie wykończenie posadzki należy przyjąć?

**Odpowiedź:**

**Sala C/1.04 posadzka do odtworzenia Sosna amerykańska.**

150. Prosimy o wyjaśnienie rozbieżności: w opisie technicznym zmian jest mowa o „C/2.01 deski pozostawić, sosna podłoga na ruszcie”, z kolei rys. ZA\_3\_25-ZA\_3\_30 dot. zmian warstw wykończeń posadzki. Co należy wycenić w ofercie?

**Odpowiedź:**

**Sala C/2.01 posadzka z desek sosnowych zgodnie z rys. ZA\_3\_25-ZA\_3\_30 i ZKA-06.**

151. Prosimy o doprecyzowanie warstw podposadzkowych dla pom. C/0.01 z zaznaczeniem, które są projektowane, a które istniejące. Brak informacji w dokumentacji.

**Odpowiedź:**

**Sala C/0.01 Posadzka Cementow-polimerowa zgodnie z rys. ZKA-03**

**Warstwy od góry: Posadzka Cementowo-polimerowa wylewka samopoziomująca, jastrych 6,5 cm na siatce d=3mm/10x10, styropian EPS 100 formowany z folią min. 9,0 cm pod ogrzewanie podlogowe, folia budowlana, szlichta cementowa w wyrównaniu podłoża 3,0 cm, warstwy zasypowe istniejące stropu, strop odcinkowy ceramiczny. Posadzka pierwotna mieszana: płytki ceramiczne, deski**

152. Prosimy o doprecyzowanie warstw podposadzkowych dla pom. C/0.02 z zaznaczeniem, które są projektowane, a które istniejące. Brak informacji w dokumentacji.

**Odpowiedź:**

**Pom. C/0.02 Posadzka Cementow-polimerowa zgodnie z rys. ZKA-03**

**Warstwy od góry: Posadzka Cementowo-polimerowa, wylewka samopoziomująca, jastrych 6,5cm na siatce d=3mm/10x10, styropian EPS 100 formowany z folią min. 9,0 cm pod ogrzewanie podlogowe, folia budowlana, szlichta cementowa w wyrównaniu podłoża 3,0 cm, warstwy zsypowe istniejące stropu, strop odcinkowy ceramiczny. Posadzka pierwotna: płytki ceramiczne**

153. Prosimy o doprecyzowanie warstw podposadzkowych dla pom. C/0.03 z zaznaczeniem, które są projektowane, a które istniejące. Brak informacji w dokumentacji.

**Odpowiedź:**

**Zgodnie z ZKA-03:**

- W miejscu realizowanych 3 stopni schodowych skałodrzew.
- Miejsce po byłej duszy schodów piwnicznych uzupełnić Posadzką Cementow-Polimerową wg. Warstw od góry: Posadzka cementowo-polimerowa, wylewka somopoziomująca, jastrych 5,0 cm zbrojony siatką d=3/10x10, styropian EPS 100 2x5,0 cm, folia budowlana, strop żelbetowy, tynk cem. wapienny 1,5 cm, sufit podwieszany wg. aranżacji.

- spocznik poz. -0,62 uzupełnić, płytki ceramiczne XIXw. poddać renowacji
- Uwagi: w miejscu styku posadzki polimerowej z płytkami ceramicznymi XIXw. wykonać linię cięcia i zalać żywicą.  
Posadzka pierwotna - brak

154. Prosimy o doprecyzowanie warstw podposadzkowych dla pom. C/0.09 z zaznaczeniem, które są projektowane, a które istniejące. Brak informacji w dokumentacji.

Odpowiedź:

Zgodnie z ZKA-03. Płytki ceramiczne.

Warstwy: Płytki ceramiczne, folia w płynie, jastrych 5,0 cm zbrojony siatką d=3/10x10, styropian EPS100 5,0 cm, folia budowlana, keramzyt 5,0cm, istn. żużel paleniskowy, strop odcinkowy ceramiczny 12,0cm, tynk 1,5cm. Posadzka pierwotna: płytki ceramiczne

155. Prosimy o doprecyzowanie warstw podposadzkowych dla pom. C/0.10 z zaznaczeniem, które są projektowane, a które istniejące. Brak informacji w dokumentacji

Odpowiedź:

Zgodnie z ZKA-03. Bez zmian do PW.

Warstwy: Płytki ceramiczne, folia w płynie, jastrych 5,0 cm zbrojony siatką d=3/10x10, styropian EPS100 5,0 cm, folia budowlana, istn. żużel paleniskowy, strop odcinkowy ceramiczny 12,0cm, tynk 1,5cm. Posadzka pierwotna: płytki ceramiczne

156. Prosimy o doprecyzowanie warstw podposadzkowych dla pom. C/0.11 z zaznaczeniem, które są projektowane, a które istniejące. Brak informacji w dokumentacji.

Odpowiedź:

Zgodnie z ZKA-03. Bez zmian do PW.

Warstwy: Płytki ceramiczne, folia w płynie, jastrych 5,0 cm zbrojony siatką d=3/10x10, styropian EPS100 5,0 cm, folia budowlana, istn. żużel paleniskowy, strop odcinkowy ceramiczny 12,0cm, tynk 1,5cm.

Posadzka pierwotna: deski sosnowe na ruszcie drewnianym

157. Prosimy o doprecyzowanie warstw podposadzkowych dla pom. C/1.11 z zaznaczeniem, które są projektowane, a które istniejące. Brak informacji w dokumentacji.

Odpowiedź:

Zgodnie z ZKA-5. Bez zmian do PW.

Warstwy: Płytki ceramiczne, jastrych 6,0 cm zbrojony siatką d=3/10x10, styropian EPS100 5,0 cm, folia budowlana, keramzyt, istn. żużel paleniskowy, strop kleina, tynk 1,5cm,

Płyta Promaxon Typ A 1,5 cm.

Posadzka pierwotna: płytki ceramiczne

158. Prosimy o doprecyzowanie warstw podposadzkowych dla pom. C/2.07 z zaznaczeniem, które są projektowane, a które istniejące. Brak informacji w dokumentacji

Odpowiedź:

Zgodnie z ZKA-6. Bez zmian do PW.

Warstwy: Posadzka Cementowo-Polimerowa techniczna, posadzka samopoziomująca, jastrych 8,0 cm zbrojony siatką fi 6/ 10x10, styropian STK EPS T - 2 x 5,0 cm, folia budowlana x1, podsypka piaskowa, warstwy zasypowe stropu, strop krzyżowy tynk 1,5 cm. Posadzka istniejąca- szlichta cementowa.

159. Prosimy o doprecyzowanie warstw podposadzkowych dla pom. C/2.09 z zaznaczeniem, które są projektowane, a które istniejące. Brak informacji w dokumentacji.

Odpowiedź:

Zgodnie z ZKA-6 i Z.A.3.44. deski sosnowe zgodnie z PWZ. Warstwy: Deski sosnowe gr. 3,7-4,0 cm (uwaga: zastosować drewno sosnowe o twardości Sosny amerykańskiej, lub zastosować wglębne utwardzenie powierzchniowe), paroizolacja, wełna skalna gr. 12cm, paroizolacja, konstrukcja istniejącego stropu (ślepy pułap), pustka powietrzna, Promaspray P300 (opcjonalnie deska podsufitki do zachowania).

160. Prosimy o doprecyzowanie warstw podposadzkowych dla pom. C/3.01 z zaznaczeniem, które są projektowane, a które istniejące. Brak informacji w dokumentacji

Odpowiedź:

Zgodnie z ZKA-7, Z.A.3.25, Z.A.3\_29 i Z.A-3.31. Była deski drewniane jest posadzka cementowa na keramzycie + malowanie. Warstwy: Farba do posadzek betonowych, grunt, posadzka samopoziomująca, grunt, jastrych 5,0 cm zbrojony siatką d=3/10x10, folia budowlana x1, keramzyt 15,0 cm, szlichta cementowa 1,5-2,0 cm, strop ceramiczny kleina 10 cm, tynk wapienny istniejący 1,5 cm, Płyta Promaxon 1,5 cm x1. Posadzka pierwotna: strop kleina odsłonięty. Istniejące podwaliny drewniane więźby dachowej w ilości 2 szt obudować zgodnie z załącznikiem opublikowanym na stronie internetowej zamówienia wraz z niniejszymi odpowiedziami na pytania (jako komunikat publiczny, dostępny również w sekcji załączniki).

161. Prosimy o doprecyzowanie warstw podposadzkowych dla pom. C/3.02 z zaznaczeniem, które są projektowane, a które istniejące. Brak informacji w dokumentacji

Odpowiedź:

Zgodnie z ZKA-6, ZKA-7 i Z.A.3.43, wykładzina Linoleum. Warstwy: wykładzina Marmoleum, wylewka cienkowarstwowa pod wykładzinę elastyczną, Podłoga systemowa z suchego jastrychu 2x1,25cm np. Dual Floor, Podkład akustyczny z wełny mineralnej prasowanej 2,0 cm, folia paroprzepuszczalna x1, Płyta OSB 2,2cm, Wełna mineralna A1 w wypełnieniu 16,0cm, folia paroizolacyjna x1 Płyta gk-f pasy między belkami stalowymi 1x1,25cm, Płyta Promaxon 1,5 cm x1. Posadzka pierwotna: nowoprojektowana

162. Prosimy o doprecyzowanie warstw podposadzkowych dla pom. C/3.03 z zaznaczeniem, które są projektowane, a które istniejące. Brak informacji w dokumentacji

Odpowiedź:

Zgodnie z ZKA-6, ZKA-7 Z.A.3.43.

Warstwy: wykładzina Marmoleum, wylewka cienkowarstwowa pod wykładzinę elastyczną, Podłoga systemowa z suchego jastrychu 2x1,25cm np. Dual Floor, Podkład akustyczny z wełny mineralnej prasowanej 2,0 cm, folia paroprzepuszczalna x1, Płyta OSB 2,2cm, Wełna mineralna A1 w wypełnieniu 16,0cm, folia paroizolacyjna x1 Płyta gk-f pasy między belkami stalowymi 1x1,25cm, Płyta Promaxon 1,5 cm x1. Posadzka pierwotna: nowoprojektowana

163. Prosimy o doprecyzowanie warstw podposadzkowych dla pom. C/3.04 z zaznaczeniem, które są projektowane, a które istniejące. Brak informacji w dokumentacji

Odpowiedź:

Zgodnie z ZKA-6 i ZKA-7. Bez zmian do PW - płytki ceramiczne.

Warstwy: Płytki ceramiczne, folia w płynie, jastrych 6,0 cm zbrojony siatką d=3/10x10, keramzyt 10,0 cm, folia budowlana, strop żelbetowy 12,0 cm, tynk wap. cementowy 1,5cm

164. Czy tynk natryskowy Promaspray oraz płyty ogniowe Promaxton typu A mają być pomalowane?

Odpowiedź:

Tak.

165. Prosimy o podanie parametrów materiałowych projektowanej balustrady w pom. C/4.01. Brak informacji w dokumentacji.

Odpowiedź:

Zgodnie z rys. ZA-3.37

166. Proszę o informację jakie grzejniki należy wycenić, kolumnowe-dekoracyjne czy zwykłe płytowe.

Odpowiedź:

Należy przyjąć w wycenie grzejniki kolumnowe. Produkt referencyjny: Grzejnik kolumnowy retro Irsap Tesi , Zehnder Charleston, PURMO Delta Laserline.

167. Zgodnie z zestawieniem okno C21 występuje w ilości 2 sztuk, natomiast zgodnie z rzutami występuje jedynie 1 sztuka. Prosimy o weryfikację.

Odpowiedź:

Zgodnie z zestawieniem - dwie sztuki okna Co21- piętro I i piętro II na klatce schodowej C/K01 występuje w zestawieniu tabeli nr Rys. 07\_AS.

168. Zgodnie z zestawieniem drzwi D06 występują w ilości 2 sztuk, natomiast zgodnie z rzutami 12\_AS – 18\_AS takie drzwi występują w ilości 1 szt. Prosimy o weryfikację.

Odpowiedź:

Zgodnie z zestawieniem i rys. 14-AS - dwie sztuki drzwi D06 - zlokalizowane na antresoli budynku C osadzone w szklanej ścianie wg rys.24-AS. Tabela pozostaje bez zmian.

169. Zgodnie z zestawieniem okno Ow06 występują w ilości 1 sztuki, natomiast zgodnie z rzutami 12\_AS – 18\_AS takie okno nie występuje. Prosimy o weryfikację.

Odpowiedź: Okno znajduje się na rysunku 12-AS w pom. C/-1.07 i zostało ujęte w zestawieniu pod numerem Ow06 - szt. 1

170. Zgodnie z zestawieniem okno Ow16 występują w ilości 1 sztuki, natomiast zgodnie z rzutami 12\_AS – 18\_AS takie okno występuje w ilości 2 sztuk. Prosimy o weryfikację.

Odpowiedź:

Okno występuje w ilości 1 szt. i należy uwzględnić jedną sztukę, zgodnie z zestawieniem i rys. 12-AS - jedna sztuka Ow16 w pomieszczeniu C/-1.05

171. W nawiązaniu do wcześniejszych odpowiedzi, prosimy o informację ile pieców kaflowych należy rozebrać? Czy ich rozebranie jest w gestii Wykonawcy i w wycenie należy również uwzględnić ich utylizację?

Odpowiedź:

zgodnie z odpowiedzią nr 87

172. W nawiązaniu do wcześniejszych odpowiedzi, prosimy o udostępnienie zestawienia stolarki drzwiowej przeznaczonej do renowacji, którą należy uwzględnić w

wycenie inwestycji o oznaczeniach: Di01, Dzi0, Dzi01, Di02, Di03, Di04, Di05, Di06, Di07, Di08, Di09 Di10, Di11, Di12, Di13. Bez takiego zestawienia zawierającego opis stanu zachowania drzwi, ich wymiarów oraz wymagań dotyczących rozwiązań konserwacyjnych Wykonawca nie jest w stanie dokonać rzetelnej wyceny danych drzwi.

**Odpowiedź:**

Istniejące drzwi zewnętrzne budynek A: Dzi0 - jednoskrzydłowe - 110 x 210cm, wg rysunku elewacji -rys. AW 17-A1, rys. ZA-3.55.1



Dzi0 - jednoskrzydłowe drzwi drewniane - 110 x 210cm, wejście do A/K.02 Uwaga: drzwi Dzi0 na rysunku 13-AS są drzwiami Di0 na rys. ZA-3.55.1

Dzi01 - drzwi dwuskrzydłowe, stalowe - 130 x 210cm, wg rysunku elewacji -rys. AW 17-A1





Dzi01 - drzwi dwuskrzydłowe, stalowe wejście do A/-01.01

Istniejące drzwi wewnętrzne: budynek A Di01 - drzwi pomiędzy Salą A/-1.01, a Salą A/-1.02 - do likwidacji. Di02 - istniejące drzwi do likwidacji - rys. ZA 3.55, wg rysunku 13-AS



Di02 - istniejące drzwi do likwidacji - Sala A/00/01

W zastąpieniu drzwi Di02 nowoprojektowane drzwi zgodnie z Rys. Z.A\_ 3.55.1-3 i Tab. 21\_AS.

DRZWI NOWO PROJEKTOWANE: - PARTER drzwi (DA) nowoprojektowane szt.1 osadzone w istniejącej ramie stalowej przedstawionej na rysunku Z.A-3.55.3 - I PIĘTRO (D) nowoprojektowane I piętro Rys. Z.A.\_3.55.1



Drzwi D poz. I piętra wejście do Sali A/01.01



Drzwi D(a) - poziom PAERERU wejście do Sali A/00.01

Di03 - dwuskrzydłowe - 135 x 300cm wg. rysunku AR-13, drzwi stanowiące element renowacji całej sali A/0.03



Di03 - dwuskrzydłowe - 135 x 300cm

INFORMACJA: Drzwi przeznaczone do likwidacji nieujęte w zestawieniach TABELARYCZNYCH



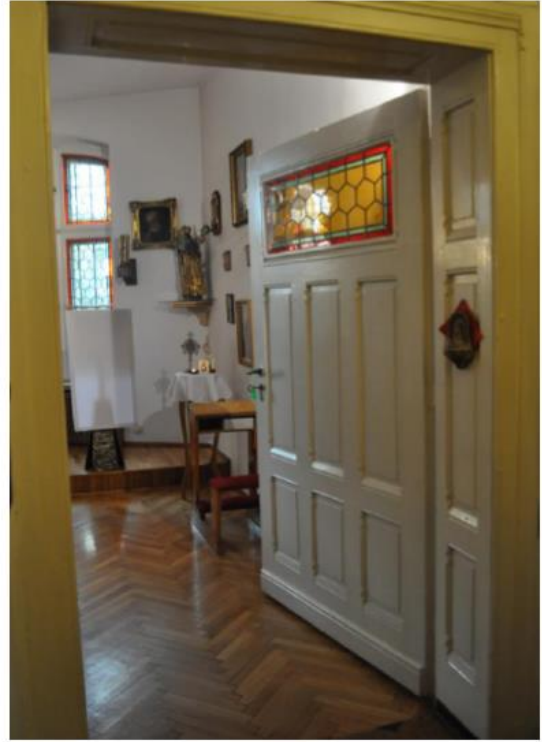
Drzwi pomiędzy Salą A/00.01,a SAalą A/00.03 - przeznaczone do likwidacji wraz z elementem wtórnie dodanego nadproża.

Di04 - jednoskrzydłowe - 90 x 205cm, wg. rysunku AR-13, drzwi stanowiące element renowacji całej sali A/0.03 budynek A



Di04 - jednoskrzydłowe - 90 x 205cm,

Di05 - dwuskrzydłowe -135 x 242cm bud. C Di06-11 jednoskrzydłowe -111 x 219cm-  
Parter



Di09 - jednoskrzydłowe - 111 x 219cm wejście do obecnej Kaplicy Sala C/0.19 (pozostałe w typie)

Di13 - jednoskrzydłowe - 77 x 179cm - do pomieszczenia C/02.11



Di12 -  
dwuskrzydło  
we -142 x  
242cm - do  
pomieszczen  
ia C/01.05

Dla drzwi od Di05 do Di13: rodzaj powyższych,istniejących skrzydeł drzwiowych wewnętrznych - przykładowe zdjęcie: drzwi\_Di05

- wszystkie powyższe drzwi występują w ilości 1 sztuki, - wszystkie powyższe drzwi oprócz Dzi01 - są drzwiami drewnianymi,
- drzwi oczyścić i odmalować wg kolorystyki stanu pierwotnego (rodzaj farby ustalić poprzez analizę stratygraficzną) , ubytki uzupełnić.
- w wycenie przewidzieć wszelkie koszty związane z demontażem, montażem, naprawami okuć, zamków i przylg

173. W nawiązaniu do wcześniejszych odpowiedzi, prosimy o udostępnienie zestawienia zawierającego okna A01a i A01i wraz z opisem wymagań konserwacyjnych, wymiarów, stanu zachowania. Bez takiego zestawienia Wykonawca nie jest w stanie dokonać rzetelnej wyceny danych okien.

Odpowiedź: Okno A01a i A01i o parametrach wg rys. PW stolarka okienna II - ERRATA, przeznaczone do zachowania i konserwacji wg *"Rozszerzone studium historyczno-konserwatorskie zespołu budynków Muzeum Archidiecezjalnego we Wrocławiu: budynek A- dawny dom kapituły katedralnej, pl. Katedralny 17, budynek B - dana kancelaria kapituły katedralnej pl. Katedralny 16, budynek C - dawne tzw. nowe archiwum księżęco-biskupie i biblioteka kapitulna, ul. Kanonia 12-14"* W wycenie przewidzieć wszelkie koszty związane z renowacją okien.

174. W nawiązaniu do wcześniejszych odpowiedzi, prosimy o udostępnienie w zestawieniu drzwi w budynku C oznaczonych jako D02, a które mają pozostać istniejące do renowacji. Bez takiego zestawienia, zawierającego opis wymagań konserwacyjnych, wymiarów, stanu zachowania, Wykonawca nie jest w stanie dokonać rzetelnej wyceny drzwi.

Odpowiedź: Drzwi D02 w bud. C przeznacza się do renowacji. Istniejące drewniane drzwi 80x 205cm do renowacji: drzwi oczyścić i odmalować wg kolorystyki stanu pierwotnego (rodzaj farby ustalić poprzez analizę stratygraficzną) , ubytki uzupełnić. W wycenie przewidzieć wszelkie koszty związane z demontażem, montażem, naprawami okuć, zamków i przylg

175. W nawiązaniu do wcześniejszych odpowiedzi, prosimy o doprecyzowanie grubości tej warstwy w danych pomieszczeniach.

Odpowiedź: pytanie nie precyzyjne

176. Prosimy o potwierdzenie, czy Inwestor ma świadomość, iż zaproponowane w projekcie posadzki z desek sosnowych z uwagi na swoje właściwości, tj. miękkość drewna, łatwo i szybko ulegają ścieraniu i wgnieceniom w wyniku normalnego użytkowania. Zastosowanie takiego rodzaju drewna będzie wiązało się z ciągłymi naprawami i koniecznością renowacji posadzek już po krótkim czasie ich użytkowania. Dodatkowo, przy nie zapewnieniu w pomieszczeniach odpowiednich warunków tj. temperatury oraz wilgotności powietrza, jest wysoce prawdopodobne, że zamontowanie deski bezpośrednio do legarów, tak jak jest to opisane w projekcie, spowoduje odkształcenia oraz powstawanie szczelin między deskami nawet do 1 cm w przeciągu pierwszego roku po zamontowaniu. W związku z powyższym, w naszej ocenie, ten rodzaj drewna nie nadaje się do tego typu obiektów użyteczności publicznej. Czy Inwestor dopuszcza zmianę posadzek z desek sosnowych na inny rodzaj drewna np. dąb?

Odpowiedź:

Inwestor ma świadomość, że rekomendowane w Studium Historyczno-Konserwatorskim Zespołu Budynków Muzeum Archidiecezjalnego we Wrocławiu - stanowiącym podstawę i załącznik niniejszego postępowania-rozwiązanie polegające na odtworzeniu XIXw. posadzek drewnianych nie jest zadaniem łatwym, bowiem użyte drewno (Sosna Amerykańska, Pinus strobus) na tamten czas obecnie jest niedostępne. W 1998 r. Międzynarodowa Unia Ochrony Przyrody (IUCN) przyznała temu gatunkowi (ujmując go w randze odmiany sosny wejmutki Pinus strobus var. chiapensis) kategorię zagrożenia **VU** (vulnerable) w skali całego świata, uznając za gatunek narażony na wyginięcie. W 2013 r. zmieniono klasyfikację na EN (endangered) uznając takson za zagrożony.

Fakt unikalności materiału istniejącego na obiekcie skłania inwestora do potraktowania wytycznych Studium w sposób wiążący.

Oceniając stan zachowania elementów posadzki zaprojektowanej w 1895 roku dla przez Josepha Ebersa, należy stwierdzić, że jej cechy fizyczne i mechaniczne w pełni odpowiadają wymogom użytkowym stawianym muzeom, bowiem budynek pełni funkcję muzealną od czasu powstania do dnia dzisiejszego.

Podsumowując:

- należy podjąć wszelkie środki do zachowania jak największej ilości drewna z gatunku Pinus strobus na obiekcie.
- wielkości obmiarowe wynikające ze wskazanych obszarów odtworzenia podłóg stanowią bazę dla jednolitych kalkulacji ofertowych



- materiał użyty do zastąpienia posadzek w ramach tzw. nowych desek sosnowych powinien charakteryzować się cechami mechanicznym zbliżonymi do materiału pierwotnego (Sosna amerykańska) określonej parametrem twardości w skali Brinella II 20-27 MPa, oraz cechami wizualnymi zbliżonymi do Sosny amerykańskiej ze wskazaniem minimalnej twardości materiału w skali Brinella 20Mpa.
- Dobór materiału i technologia odzyskania drewna do ponownego wbudowania jest po stronie wykonawcy, przy potwierdzeniu przez zespół sprawujący nadzór nad inwestycją,
- Inwestor dopuszcza powierzchniowe utwardzenie powierzchni desek sosnowych lub zastąpienie ich materiałem o cechach wizualnych zbliżonych do materiału porównawczego.

Ponadto:

- drewno użyte na posadzki drewniane należy zabezpieczyć ogniochronnie do euro klasy Bfl-s1 – w spełnieniu normy PN-EN 13501-1:2019 (SBI EN 13823:2012+A1:2016 oraz EN ISO 11925-2:2011).
- drewno użyte na posadzki drewniane należy zabezpieczyć grzybobójczo i owadobójczo.
- Zabezpieczenia biobójcze, oraz p.poż. powinny umożliwiać pokrycie zaimpregnowanego drewna powłokami dekoracyjno-ochronnymi tj. impregnaty, bejce, farby, oleje, lakiery, lazury, preparaty biobójcze, lub pozostawienie drewna w formie surowej zapewniając naturalny wygląd.
- wszelkie użyte preparaty do realizacji okładzin podłogowych powinny posiadać Atest PZH.
- wszystkie podłogi drewniane przed zamknięciem od góry przełożyć warstwą paroizolacji w ilości odpowiadającej powierzchni podłóg drewnianych.
- na górnej stopce stalowych belek stropowych w styku z deską podłogową zastosować przekładkę z mikrogumy o grubości 4mm i gęstości 800kg/m<sup>3</sup>. deski należy mocować w sposób trwały, warunkujący ich stabilność i nieodkształcalność geometryczną.

177. Zgodnie z przekrojem przez warstwy stropu (poziom np. +15,67) rys. Z.A1 występuje pustka powietrzna ok 50cm. czy wymienioną pustkę należy wypełnić np wełną ze względu na przepisy ppoż. Jeśli tak to prosimy o podanie jaką ilość wypełnień pustek stropowych należy przyjąć do wyceny. Z udostępnionych rysunków zamiennych brak jest możliwości określenia jaką ilość przyjąć do wyceny.

Odpowiedź:

Ze względu na treść Paragrafu 259 WT, elementy drewniane należy obudować do REI 30. Jako rozwiązanie równorzędne, przestrzeń pustki stropowej należy wypełnić keramzytem o frakcji 8–20 mm – 230–310 kg/m<sup>3</sup> w ilości odpowiadającej powierzchni pomieszczeń wg wzoru - (powierzchnia pomieszczenia x 50cm) - dotyczy pomieszczeń 04.03, 03.11, 03.05 i 02.01.

178. Brak w udostępnionych przedmiarach zbrojenia siatką posadzek cementowych. Prosimy o informacje czy do wyceny należy przyjąć zbrojenie posadzek cementowych.

Odpowiedź:

Tak.

179. Bardzo prosimy o wyjaśnienie jaki tynk ogniochronny należy przyjąć do wyceny na sklepieniach zgodnie z pozycją nr.189. Prosimy o podanie szczegółów detalu. Czy

wymieniony tynk należy wykonać na tynk renowacyjny? Czy po wykonaniu tynków renowacyjnych?

Odpowiedź:

Tynk ognioochronny np: Vermiplaster VP KNAUF-maszynowy tynk ognioochronny - w pomieszczeniach technicznych, ogólnie bez rozróżnienia rodzaju stropu. W przestrzeniach wystawienniczych- tynk renowacyjny + zabezpieczenie elementów stalowych w przypadku belek stropu odcinkowego - tynkiem Vermiplaster VP Knauf.

Wyjaśnienie: Stosowanie łączne tynków nie jest możliwe.

Sklepienia kondygnacji piwnicznej charakteryzują się zwartą, jednorodną strukturą, z wyróżnieniem ceglanego elementu konstrukcyjnego o monolitycznej strukturze. Ich odporność ogniowa ze względu na grubość cegły 12,5-13,0 cm w stanie zamkniętym obustronnie posiada cechy spełniające REI 120.

180. Prosimy o wyjaśnienie zapisu zgodnie z rysunkiem AS-01 dotyczącego opisu sufitu sklepienia ceglanego (kolebkowego) zaznaczonego kolorem żółtym, co oznacza zapis ułożenie tynku renowacyjnego białego/natrysku ognioochronnego REI60?

Odpowiedź:

Tynk ognioochronny np: Vermiplaster VP KNAUF-maszynowy tynk ognioochronny - w pomieszczeniach technicznych, ogólnie bez rozróżnienia rodzaju stropu. W przestrzeniach wystawienniczych- tynk renowacyjny + zabezpieczenie elementów stalowych w przypadku belek stropu odcinkowego - tynkiem Vermiplaster VP Knauf. Wyjaśnienie: Stosowanie łączne tynków nie jest możliwe.

Sklepienia kondygnacji piwnicznej charakteryzują się zwartą, jednorodną strukturą, z wyróżnieniem ceglanego elementu konstrukcyjnego o monolitycznej strukturze. Ich odporność ogniowa ze względu na grubość cegły 12,5-13,0 cm w stanie zamkniętym obustronnie posiada cechy spełniające REI 120.

181. Prosimy informację jakie należy zastosować okucia dla stolarki okiennej, ze względu na to, że skrzydła mogą być tylko rozwiernie. Prosimy o przesłanie wzorów okuć. Czy można zastosować okucia obwiedniowe, wtedy skrzydła mogłyby być rozwierno-uchylne?

Odpowiedź:

Należy zastosować zawiasy na wzór istniejących.

182. Prosimy o informację, czy dla stolarki okiennej można zastosować farby kryjące typu RAL?

Odpowiedź:

Zgodnie z propozycją PB, RAL-8011

183. Prosimy o informację jaki przekrój partii przymykowych dla stolarki okiennej należy wycenić? Ze słupkiem stałym, czy na tak zwanym słupku ruchomym, który będzie tańszą opcją?

Odpowiedź:

Na słupku ruchomym.

184. Prosimy o podanie wymiarów skrzynek ppoż. z płyt ogniowych w miejscach przebiecia stropu przez filar stalowy.

Odpowiedź:

100x100 cm

185. Prosimy o doprecyzowanie parametrów technicznych (rodzaj, wielkość, grubość) kafli gresowych w pom. C/-1.10, C/-1.16.

Odpowiedź:

Produkt odniesienia: Bazo Beige 19,8x19,8 grubość 8,3 mm, antypoślizgowość R12, bosa stopa C. Współczynnik odprowadzenia wody V4. Nasiąkliwość wodna 0,5%.

186. Prosimy o potwierdzenie, czy opis w tabeli wykończeń posadzek „istniejąca posadzka do zachowania, do przełożenia, uzupełnić, wykonać nową podbudowę" dotyczy pom. C/0.06, C/0.07, C/0.08. Czy cała powierzchnia tych pomieszczeń ma zostać zdemontowana wraz z podbudową? Jeżeli tak to prosimy o doprecyzowanie warstw podbudowy. Według naszej opinii istniejąca posadzka jest zachowana w dobrym stanie. Dodatkowo zerwanie istniejących płytek ceramicznych i ponowne ich użycie jest niemożliwe do wykonania nie uszkadzając ich. Dlatego zwracamy się z prośbą o doprecyzowanie parametrów (wymiary, grubość, kolor, rodzaj) nowych płytek.

**Odpowiedź:**

Odtworzenie posadzki z materiału istniejącego lub nowego o parametrah i wyglądzie odpowiadającym kafłom istniejącym.

187. Prosimy o doprecyzowanie zakresu prac, które należy wykonać w pom. B/1.01, B/1.03-1.05 oraz B/2.02-2.05. Czy istniejące posadzki drewniane należy zdemontować i wykonać nowe? Jeśli tak to do wyceny niezbędne są parametry (wymiary, grubość) poszczególnych desek modrzew/dąb. Jaki ma być sposób montażu desek: na legarach czy klejone do posadzki? Jaki ma być sposób układania desek (jodełka, cegiełka, itd.)? Czy warstwy podbudowy zostają bez zmian?

**Odpowiedź:**

Deski klejone do posadzki w układzie nawiązującym do układu zachowanej posadzki w pom. B.1.02. Warstwy podbudowy wobec wymiany stropów na gęstożebrowy nie pozostają bez zmian.

188. Prosimy o wyjaśnienie zapisu w tabeli wykończeń posadzek dot. pom. B/1.02: „posadzka drewniana barokowa". Jaki zakres prac należy wykonać w tym pomieszczeniu? Jaki rodzaj i wymiary (grubość) desek należy zastosować? Czy warstwy podposadzkowe zostają bez zmian?

**Odpowiedź:**

W pomieszczeniu B/1.02 po wykonaniu stropu REI60 należy przywrócić pierwotną posadzkę z użyciem drewna i elementów występujących w tym miejscu - zgodnie ze schematem Rys. AW-48 i 49, oraz zapisem Projektu PB str. 161.

189. Prosimy o doprecyzowanie parametrów posadzki z drewna jesion w pom. B/2.01. Jakie mają być wymiary desek oraz ich grubość? Czy warstwy podposadzkowe ulegają zmianie? Jeśli tak prosimy o doprecyzowanie warstw podposadzkowych? Czy deski mają być montowane na legarach czy klejone do posadzki? W jaki sposób mają być układane (jodełka, cegiełka, itd.)?

**Odpowiedź:**

Układ desek rozmierzony w pomieszczeniu wg. schematy Rys.AW-48-49. Warstwy:

1. Deski: Deska wypełniająca kwatery: jesionowa o szerokościach zmiennych mieszanych od 30-21 cm i długości ok. 180 cm, bordiury szerokości 12,0 cm, grubość desek 2,5 cm.

Deski klejone do podłoża.

2. Jastrych 6,0 cm zbrojony siatka d=3 -10/10

3. Izolacja akustyczna NPE - 2 cm

4.Strop Gęstożebrowy Rector 16,0 + 4,0 cm

5.Płyta Gkf na ruszcie

190. Prosimy o doprecyzowanie parametrów posadzki z drewna bukowego w pom. C/1.01. Jakie mają być wymiary oraz grubości desek? W jaki sposób montowane: na legarach czy klejone do podłoża? Czy warstwy podposadzkowe ulegają zmianie? Jeśli tak prosimy o doprecyzowanie warstw podposadzkowych.

Odpowiedź:

W pomieszczeniu realizowane są grzejniki korytowe. Istniejący parkiet przeznacza się do demontażu. Nowy układ posadzki z desek bukowych o gr. 2,7 cm - 19-20 x 260cm naprzemiennie.

Warstwy:

1. Deski na klej,
2. Jastrych 6,0 cm zbrojony siatka d=3 -10/10
3. Izolacja akustyczna NPE - 2 cm,
4. chudziak 3,0 cm
5. styropian EPS 100 - 5,0cm
6. folia budowlana x1,
7. Istniejąca zasypka żuźłowa
8. Istniejący strop kleina

191. Prosimy o udostępnienie przekrojów warstw podposadzkowych w pom. C/1.03, C/1.04.

Odpowiedź:

Per analogia Tablica 2A +5,03

192. Prosimy o doprecyzowanie parametrów posadzki drewnianej w sosny kalifornijskiej w pom. C/2.04, C2.10. Jakie mają być wymiary oraz grubość desek? W jaki sposób montowane: na legarach (jakich?), czy klejone do posadzki? Czy warstwy podposadzkowe pozostają bez zmian?

Odpowiedź:

Sposób mocowania desek pozostaje bez zmian. Odrestaurowane deski należy przymocować do wymienionych i uzupełnionych brusów. Na styku belki stalowej z deską podłogową należy zastosować przekładkę z gumy 4mm - 800kg/m<sup>3</sup>, oraz folie paroprzepuszczalną, brakującą zasypkę uzupełnić keramzytem. Grubość desek wynikowa nie mniej niż 2,5 cm.

193. Prosimy o doprecyzowanie parametrów technicznych wykładziny welurowej do obiektów użyteczności publicznej: rodzaj, kolor, grubość, itd, która ma zostać zamontowana w pom. C/3.05, C/3.11.

Odpowiedź:

Typ wykładziny Wykładziny dywanowe

Zastosowanie Hotele i restauracje

Rodzaj włókna PA 6 Imprel

Struktura Tufted Saxony

Podkład AB

Gramatura runa (g/m<sup>2</sup>) 900g/m<sup>2</sup>

Waga całkowita 1875 g/m<sup>2</sup>

Wysokość całkowita 7mm

Klasyfikacja ogniowa Bfl-s1

194. W tabeli wykończeń posadzek jest informacja, że pom. C/04.02 nie istnieje. Z kolei na udostępnionych rzutach pomieszczeń to pomieszczenie jest wrysowane. W związku z tym

prosimy o udostępnienie zaktualizowanego projektu wykonawczego, w tym projektu wykończeń posadzek, sufitów, ścian.

**Odpowiedź:**

**Zgodnie z Rys. ZKA-8**

195. Brak w przedmiarach renowacji posadzki antresoli na poziomie +2,20 w ilości 186,60 m<sup>2</sup> – czy do wyceny przyjąć renowację wymienionej posadzki?

**Odpowiedź:**

**Tak należy wycenić.**

196. Prosimy o podanie przekroju przez warstwy posadzkowe pomieszczenia A/04.01 (budynek A poziom +13,37). Jaki zakres prac przyjąć do wykonania nowych/renowacyjnych warstw posadzkowych.

**Odpowiedź:**

**Przeprowadzić dezynsekcję, uodpornić preparatem biobójczym i p.poż.**

197. Prosimy o podanie przekroju przez warstwy posadzkowe pomieszczenia A/05.01 (budynek A poziom +16.91). Jaki zakres prac przyjąć do wykonania nowych/renowacyjnych warstw posadzkowych.

**Odpowiedź:**

**Przeprowadzić dezynsekcję, uodpornić preparatem biobójczym i p.poż.**

198. Prosimy o potwierdzenie że zgodnie z przekrojem G-G w budynku A nie należy przyjmować obudowy więźby dachowej płytami od poziomu + 13,37.

**Odpowiedź:**

**Tak.**

199. W obiekcie występuje kamienny detal architektoniczny - żebra, zworniki sklepienne, konsole, kolumny, portale oraz schody w budynku A. Zarówno w dokumentacji projektowej, jak i w programie prac konserwatorskich zamieszczony jest proponowany sposób postępowania z zabytkową kamieniarką, jednak żadna z pozycji przedmiaru go nie odzwierciedla. Czy prace konserwatorskie przy zabytkowym detalu architektonicznym również będą obiektem osobnego postępowania (podobnie jak ewentualne polichromie na ścianach i sklepieniach)?

**Odpowiedź:**

**Wszystkie prace należy ująć w wycenie poza opisanym przypadkiem w odp. na pytanie 16 i 101.**

200. Analogiczne pytanie dotyczy postępowania z ceramicznymi wątkami dekoracji ścian korytarzy budynku C.

**Odpowiedź:**

**Wszystkie prace należy ująć w wycenie poza opisanym przypadkiem w odp. na pytanie 16 i 101.**

201. Prosimy o wyjaśnienie rozbieżności w pliku dot. wykończeń sufitów podwieszanych: zgodnie z opisem w pom. C/0.14 ma być wykonany sufit R5 (Sufit Ecophon Performance) z kolei na rysunku „Parter bud. C” w tym pomieszczeniu jest zaznaczony sufit R4 (sufit podwieszany modułowy 60x60x2). Który wariant należy przyjąć w dokumentacji?

**Odpowiedź:**

**Tak. Jest to pomieszczenie pracowni przyjąć zgodnie z opisem sufit R5.**

202. Prosimy o informację, jaki rodzaj sufitu należy przyjąć w pom. C/0.22, C/0.21. Na rysunkach wykończeń sufitów podwieszanych brak oznaczenia.
- Odpowiedź:**  
**C/0.21 - 22 - R3**
203. Prosimy o wyjaśnienie rozbieżności: zgodnie z opisem wykończeń sufitów podwieszanych w pom. C/2.08 ma zostać wykonany sufit podwieszany wyspowy Rockfon Eclipse, z kolei na rysunkach Rzut poddasza 1.2 zaznaczony jest sufit R3. Z kolei z Państwa odpowiedzi z dn. 9.05.2020 wynika, że strop nad pom. C/2.08 ma być wykończony płytą ognioową Promaxon typu A 1x18 mm. Jaki rodzaj sufitu oraz jaką jego powierzchnię należy ostatecznie przyjąć w pom. C/2.08?
- Odpowiedź:**  
**Płyta Promaxon typ A 1x18, niezależnie Sufit podwieszany modułowy R3 120x120x2 w ilości 150 m2**
204. Prosimy o wyjaśnienie rozbieżności: zgodnie z opisem wykończeń sufitów podwieszanych w pom. C/4.03 ma zostać wykonany sufit podwieszany R1, R3 oraz R4, z kolei na rysunku Rzutu poddasza 2 bud. C jest wrysowany tylko jeden rodzaj sufitu R3. W związku z powyższym prosimy o doprecyzowanie jaki rodzaj sufitu oraz jaką powierzchnię należy przyjąć w pom. C/4.03?
- Odpowiedź:**  
**Sufit podwieszany modułowy R3 120x120x2 w ilości 62,0 m2.**
205. Prosimy o informację jaki rodzaj wykończenia sufitów należy przyjąć w pomieszczeniach C/0.02-0.05, C/1.01, C/1.03-1.06, C/1.10-1.11, C/2.04, C/2.08-2.13? Zgodnie z odpowiedziami od Inwestora w tych pomieszczeniach mają być wykonane okładziny z płyt Promaxon, jednak nie podano jak należy je wykończyć. W wycenie należy wycenić tynkowanie i malowanie, czy okładziny z płyt g-k?
- Odpowiedź:**  
**Okładziny z płyt gk + malowanie.**
206. W nawiązaniu do odpowiedzi na pytanie nr 211 oraz załącznika „Zestawienie armatury w łazienkach” bardzo proszę o informację, czy we wszystkich łazienkach należy wycenić wyposażenie? W zestawieniu brakuje łazienek nr C/-1.02, C/0.10, A/-1.02, B/0.03, C/0.11, C/3.09, C/3.06. Błędnie również opisano pomieszczenie C/0.01 jako WC Pracowników - pomieszczenie C/0.01 to sala ekspozycji. Proszę o informację, jakie dokładnie elementy należy wycenić w wymienionych wyżej łazienkach.
- Odpowiedź:**  
**Zaktualizowane zestawienie armatury w łazienkach (produkty referencyjne) zostało opublikowane na stronie internetowej zamówienia wraz z niniejszymi odpowiedziami na pytania (jako komunikat publiczny, dostępny również w sekcji załączniki).**
207. W nawiązaniu do odpowiedzi na pytanie nr 125 z dnia 14.05.2020r., prosimy o informację jakie ilości opraw ekspozycyjnych typu D należy przyjąć. Ilości z rzutów projektu wykonawczego zmian, czy ilości z przedmiarów robót.
- Odpowiedź:**  
**Należy przyjąć ilości z przedmiaru robot.**
208. Prosimy o informację, który typ opraw F należy przyjąć, czy mają to być oprawy zgodnie z projektem elektrycznym zmian – Oprawa LED- 2000LM MEDIUM EDD 34 3F

830, czy zgodnie z projektem zmian (aranżacja wnętrz, pkt. 2.5 Oświetlenie) – Modena Tibia Zoom Dimm 25W, min. 1700lm, 3000K.

**Odpowiedź:**

**Modena Tibia Zoom Dimm 25W, min. 1700lm, 3000**

209. Prosimy o podanie producenta opraw typu F, którego model został opisany w projekcie zmian (aranżacja wnętrz, pkt 2.5 Oświetlenie).

**Odpowiedź:**

**Modena (producent opraw referencyjnych).**

210. Proszę o wyjaśnienie obmiaru dot rusztowań na elewacji. -rusztowanie elewacji C-01A i C 02 ma taki sam obmiar jak rusztowanie C01 - rusztowanie elewacji C-03 ma taki sam obmiar jak C04 a i b.

**Odpowiedź:**

**Rusztowania należy przyjąć w ilości potrzebnej do wykonania zadania.**

211. Brak o obmiarze elewacji zabezpieczenia okien.

**Odpowiedź:**

**Zabezpieczyć jedynie okna i drzwi niepodlegające wymianie.**

212. Brak w obmiarze poz dot zabezpieczeń lub usunięcia roślinności na elewacji.

**Odpowiedź:**

**Zgodnie z zapisem PB str. 15 i przedmiarem poz.1044:**

**Bluszcz - prace budowlane zostaną poprzedzone usunięciem bluszczu na ścianie wschodniej budynku A i na ścianie północnej budynku B. Bluszcz na ścianie obiektu C (ściana północna, zachodnia i wschodnia) należy obciąć 25 cm nad poziomem gleby celem umożliwienia dalszej wegetacji roślinie po zakończeniu prac budowlanych elewacji.**

213. Zgodnie z odpowiedzią z dnia 9 maja 2020r. na pytanie nr 95 należy wykonać iniekcję również dla ścian wewnętrznych budynku C. Prosimy o informację, czy dla budynków A i B również należy wykonać iniekcję dla ścian wewnętrznych?

**Odpowiedź:**

**TAK**

214. Zwracamy się z prośbą o aktualizację rysunku projektu wykonawczego zmian 04\_S o brakujące oznaczenia grzejników w pomieszczeniu C/01.01.

**Odpowiedź:**

**Zaktualizowany rysunek 04\_S został opublikowany na stronie internetowej zamówienia wraz z niniejszymi odpowiedziami na pytania (dostępny również w sekcji załączniki).**

215. Zwracamy się z prośbą o wyjaśnienie zmian ze schematów rozdzielnic elektrycznych z projektu zmian, gdzie naniesiono: zmiany w zakresie obwodów zasilania, dodano elementy sterowania DALI. Zmiany te naniesiono na schematy pierwotnego projektu wykonawczego, gdzie znajdowały się ewaluatory RCMS wraz z przekładnikami kontroli izolacji. Wykonawca ma wątpliwości, która dokumentacja jest właściwa do wyceny w bieżącym postępowaniu w zakresie schematów rozdzielnic elektrycznych. Czy ewaluatory RCMS są objęte przedmiotem zamówienia?

**Odpowiedź:**

**Ewaluatory RCMS są objęte przedmiotem zamówienia. W projekcie zmian pokazano rezerwę miejsca pod sterowniki DALI.**

216. W zestawieniu stolarki drzwiowej (rys. 22-AS) podano wymiary drzwi w świetle ościeży. Większość drzwi przeznaczonych do renowacji posiada szerokie oszpaletowanie boczne i górne. Proszę o podanie wymiarów tychże szpalet, które jak sadzimy, również są przeznaczone do renowacji.

**Odpowiedź:**

**Tak należy uwzględnić w wycenie.**

217. Proszę wskazać grubość posadzek polimerowo-cementowych wszystkich pomieszczeń wskazanych e erracie do projektu wykonawczego.

**Odpowiedź:**

**Należy przyjąć warstwę posadzki samopoziomującej modyfikowanej 1,5 cm.**

218. Obszar przemurowania na elewacji na rysunku jest oznaczony jako „ROZBIÓRKA” z opisem: „Przemurowania do zespolenia kolorystycznego z elewacją. Zabezpieczenie korodujących elementów”. Czy wspomniany fragment należy zatem przemurować ponownie i wykończyć materiałem ceramicznym wyglądem zbliżonym do cegły użytej na pozostałych częściach elewacji, czy też zespolić (scalić) kolorystycznie istniejące przemurowanie za pomocą środków malarskich?

**Odpowiedź:**

**Ze względu na niejednorodny charakter dokonanej naprawy po 1945 roku, ścianę należy przemurować powierzchniowo z użyciem materiału wzorowanego na materiale pierwotnym. Cegła użyta do przemurowania powinna posiadać identyczny gabaryt, oraz własności strukturalne potwierdzone badaniem laboratoryjnym.**

219. Ze względu na procesy wpływające w czasie na kolorystykę materiałów ceramicznych szklwionych specyfikę procesu produkcji nowych elementów, osiągnięcie na nowym elemencie kolorystyki identycznej z historycznym nie jest możliwe. Prosimy o potwierdzenie, że Zamawiający jest tego świadom i oczekuje wykonania uzupełnień elementami w kolorze zbliżonym do obecnej kolorystyki oryginału.

**Odpowiedź:**

**W celu zatarcia różnic kolorystycznych w wykończeniu powierzchni dopuszcza się użycie technik laserunkowych.**

220. Prosimy o potwierdzenie, że bateria kompensacyjna – pozycja 5.6 Przedmiar robót 11 2019 Budynek B D, jest w zakresie przedmiotowego postępowania. W rewizji dokumentacji projektu instalacji elektrycznych z dnia 24.02.2020r. – Rys E13, bateria kompensacyjna została usunięta oraz została wykreślona z części opisowej projektu.

**Odpowiedź:**

**Projektowany charakter zastosowanych odbiorów nie będzie wprowadzać pogorszenia współczynnika mocy dlatego zastosowanie baterii kondensatorów w budynku nie jest wymagane**

221. Prosimy o potwierdzenie, że zasilacz UPS 30kVA – pozycja 5.3 Przedmiar robót 11 2019 Budynek B D, jest poza zakresem przedmiotowego postępowania. W rewizji opisu technicznego instalacji elektrycznej z dnia 24.02.2020r. - UPS 30kVA został wyłączony z zakresu dostawy.

**Odpowiedź:**

**Wskazany zasilacz należy uwzględnić w wycenie oferty (jest w zakresie zamówienia).**



222. Prosimy o informację, czy zasilacze UPS 20kVA oraz UPS 5kVA (budynki B i D) są w zakresie przedmiotowego postępowania. W dokumentacji nigdzie nie ma informacji odnośnie tych zasilaczy UPS.

**Odpowiedź:**

Wskazane zasilacze należy uwzględnić w wycenie oferty (są w zakresie zamówienia).

223. Opis techniczny – PW Teletechniczny. Pkt 4 Instalacja CCTV, zawiera wytyczne dotyczące zasilacza UPS 5000VA o czasie podtrzymania 120 min, natomiast ten UPS nie występuje w części rysunkowej projektu. Prosimy o potwierdzenie, czy należy dostarczyć UPS dla systemu CCTV oraz, że czas podtrzymania ma być nie mniejszy 120 min.

**Odpowiedź:**

Należy dostarczyć wskazany UPS o czasie podtrzymania nie krótszym niż 120min.

224. Prosimy o jednoznaczne wskazanie:

- Czy w całym obiekcie grzejniki mają być tego samego typu (kolumnowe lub płytowe),
- Jeśli nie, prosimy o podanie w których pomieszczeniach powinny zostać zabudowane poszczególne typy grzejników (kolumnowe lub płytowe),
- Jeśli tak, jakiego typu grzejniki należy zabudować w całym obiekcie (kolumnowy lub płytowe).

**Odpowiedź:**

We wszystkich pomieszczeniach łącznie z łazienkami - poza pomieszczeniami technicznymi budynku A, B i C, oraz pom. D/-1.01, C04.03 - należy przyjąć w wycenie grzejniki kolumnowe (Produkt referencyjny: Grzejnik kolumnowy retro Irsap Tesi) W pomieszczeniach technicznych, oraz pomieszczeniu D/-1.01, C/04.03 należy przyjąć grzejniki płytowe (Produkt referencyjny: Grzejniki płytowe Purmo Plan FC). Uwaga: W pomieszczeniach kuchennych zastosować grzejnik z Atestem higienicznym.

225. W przedmiarze jest 28 szt. projektorów multimedialnych, w projekcie 118, którą ilość przyjąć do wyceny?

**Odpowiedź:**

W projekcie wykonawczym zmian określona została ilość projektorów- 14 szt. i taką należy przyjąć. (Opis techniczny. System multimedialny/tabela:zestawienie podstawowych materiałów i prac (str. 6-10))

226. Podane parametry jasności projektorów w części opisowej są minimum 3300 ANSI lumenów, a w rozdziale 8 już minimum 6000. Które parametry wykonawca ma przyjąć?

**Odpowiedź:**

Należy przyjąć zgodnie z częścią opisową Projektu Wykonawczego Zmian - System Multimedialny Stadium: Projekt Zmian do Projektu Wykonawczego, określona została jasność projektorów- minimum 4000 ANSI lumenów w stanowisku 1,2,3, i 5 oraz minimum 5000 ANSI lumenów w stanowisku 4 (Opis techniczny.Sysem multimedialny/tabela:z zestawienie podstawowych materiałów i prac (str 6-10))