



**Urząd Miasta i Gminy
we Wrześni
ul. Ratuszowa 1
62-300 Września**

Września, dnia 18.01.2023 r.



WIK.ZP.271.2.2023

Wszyscy uczestnicy postępowania

dotyczy: postępowania prowadzonego w trybie podstawowym – art. 275 pkt 1 na budowę bieżni prostej ze skoczną w dal we Wrześni przy Samorządowej Szkole Podstawowej Nr 1

Zamawiający, działając na podstawie art. 284 ust. 1 ustawy z dnia 11 września 2019 r. Prawo zamówień publicznych w dniu 16 i 17 stycznia 2023 roku wniosł następujące pytania:

Pytanie 1

Na bieżni od strony istniejącej nawierzchni trawiastej, zamiast stosowania dwóch obrzeży proponujemy stabilne i sprawdzone rozwiązanie: rezygnacja z obrzeża EPDM, zastosowanie obrzeża 8x30x100 zakryte masą poliuretanową. Rozwiązanie projektowe przy piaskownicy do skoku w dal - opaska z kostki cegielki przy piaskownicy jest rozwiązaniem niewłaściwym ponieważ nie zapewnia prawidłowej i trwałej eksploatacji. Sugerujemy zamiast kostki brukowej zainstalować obrzeże 6x20x100.

Odpowiedź

Zamawiający nie wyraża zgody na zmianę obrzeża EPDM od strony boiska piłkarskiego na obrzeże 8x30x100, ze względów bezpieczeństwa. Zamawiający informuje, że dopuszcza zastosowanie obrzeża 6x20x100 zamiast kostki brukowej przy piaskownicy do skoku w dal.

Pytanie 2

W związku z tym, że przedstawione wymagania zagęszczenia gruntu oraz podbudowy są wymogami z budowy dróg i autostrad czy Zamawiający wyrazi zgodę na stopień zagęszczenia minimum $I_s = 0,97$, badany płytą VSS.

Odpowiedź

Zamawiający wyraża zgodę na wykonanie nasypów o stopniu zagęszczenia minimum $I_s = 0,97$, badanych płytą VSS.

Pytanie 3

Gwarancją prawidłowo wykonanej nawierzchni syntetycznej, jest autoryzacja producenta nawierzchni poliuretanowej, w związku z tym wnioskujemy o odstąpienie od wymogu wykonania badania amortyzacji i ugięcia pionowego wykonanej nawierzchni syntetycznej.

Odpowiedź

Biorąc pod uwagę charakter obiektu, Zamawiający odstępuje się od konieczności badania amortyzacji i ugięcia pionowego wykonanej nawierzchni syntetycznej.

URZĄD MIASTA I GMINY

ul. Ratuszowa 1, 62-300 Września, centrala 61 640 40 40, fax. 61 640 40 44
e-mail: wrzesnia@wrzesnia.pl, strona www: www.wrzesnia.pl

Pytanie 4

Jeśli Zamawiający nie zmienia typu nawierzchni PU.

Projekt podaje wadliwy opis grubości wierzchniej warstwy nawierzchni PU nośną pokrywa się warstwą użytkową, którą stanowi system poliuretanowy zmieszany z granulatem EPDM. Czynność tą wykonuje się poprzez natrysk mechaniczny (przy użyciu specjalnej natryskarki). Grubość warstwy użytkowej wynosi 2-3mm. Po całkowitym związaniu komponentów na nawierzchni są

Zwracamy uwagę, że ww. podaje grubość wierzchniej warstwy nawierzchni bieżni niezgodny z technologią. Informujemy, że natrysk o grubości > 2 mm jest niezgodny z przyjętym jedynym wzorcem technologicznym nawierzchni PU typu NATRYSK bez względu na producenta. Informujemy, że jedyny model nawierzchni typu NATRYSK (bez względu na producenta) przewiduje zawsze, że wierzchnia warstwa (natrysk) ma zawsze ok. 2 mm – tak jest przyjęte na całym świecie. Informujemy, że górna warstwa nie może mieć większej grubości niż ok. 2 mm ponieważ składa się mieszaniny systemu PU i granulatu EPDM fr. 0.5-1.5 mm i wg przyjętej technologii do jej wykonania zużywa się materiał w ilości max do 2 kg/m² (dwukrotny natrysk), co daje ok. 2 mm grubości warstwy. Wykonanie natrysku o większej grubości niż ok. 2 mm spowoduje zalanie dolnej warstwy, czego następstwem będzie zanik przepuszczalności dla wody, który stanowi podstawową funkcję tej nawierzchni. Nie ma technologicznych możliwości zwiększania grubości warstwy natrysku przy zachowaniu przepuszczalności dla wody. Zamawiający wymagając od wykonawcy wykonanie natrysku o grubości >2 mm zmusza go do wykonania robót niezgodnie z technologią. Zwiększenie grubości warstwy natrysku >2 mm może powodować iluzoryczne wrażenie podniesienia trwałości nawierzchni lecz w przypadku tego rodzaju nawierzchni nie jest to możliwe bez negatywnych konsekwencji dla przepuszczalności dla wody. W ostatnim czasie w Polsce pojawiają się projekty z niewłaściwą grubością warstwy natrysku >2 mm – dowodzi to jedynie braku odpowiedniego przygotowania osób odpowiedzialnych za projekty nawierzchni PU typu NATRYSK. Poniżej podajemy prawidłowy układ warstw nawierzchni sportowej pu typu NATRYSK:

- dolna mieszanina granulatu SBR i lepiszcza PU o gr. ok. 11 mm układana specjalistyczną układarką do mas PU.
- górna mieszanina systemu PU i granulatu EPDM o gr. ok. 2 mm układana specjalistyczną natryskarką do mas PU.

W związku z powyższym wnosimy o niezbędną stosowną korektę grubości wierzchniej warstwy nawierzchni PU na zgodną z technologią tj. ok. 2 mm z uzupełnieniem, że warstwa natrysku ma mieć ok. 2 kg mieszanki na 1 m².

Odpowiedź

Zamawiający koryguje zapis w dokumentacji projektowej dotyczącej opisu warstwy użytkowej, która otrzymuje brzmienie: „*Wierzchnia warstwa – mieszanina PU i granulatu EPDM (natrysk) ma ok. 2 mm*”

Pytanie 5

Czy w ramach strefy zamawianych robót występują jakiekolwiek sieci lub inne kolizje? Jeśli występują to wnosimy o udostępnienie stosownej inwentaryzacji z opisem i mapą.

Odpowiedź

Zamawiający dołącza wydruk z ewidencji z nałożonymi warstwami sieci.

Pytanie 6

Wnosimy o dopuszczenie płatności wynagrodzenia poprzez faktury częściowe do co najmniej 70% wynagrodzenia.

Odpowiedź

Zamawiający informuje, że przewidział wynagrodzenie ryczałtowe. Podtrzymuje rozliczenie na podstawie faktury końcowej.

Pytanie 7

Proszę o potwierdzenie, że zakres robót jest zgodny z przedmiarem robót z uwzględnieniem zmian, korekt.

Odpowiedź

Zamawiający informuje, że przedmiar robót ma charakter poglądowy (pomocniczy) uwzględniający zmiany i korekty powstałe w wyniku odpowiedzi na pytania. Nie mniej nie zwalnia to Wykonawcy z konieczności wykonania robót objętych dokumentacją projektową i stwiorb.

Pytanie 8

Czy występują ograniczenia w dojeździe do placu budowy dla sprzętu budowlanego i samochodów ciężarowych niezbędnych do wykonania robót?

Odpowiedź

Zamawiający informuje, że dojazd do budowy możliwy jest od ul. Zamysłowskiego (między budynkami nr 43 i 41), poprzez ulice Szkolną i Kosynierów bezpośrednio na boisko boczne. Wykonawca przy udziale Zamawiającego lub inspektora nadzoru winien dokonać oględzin dojazdu i spisać stosowny protokół. Po zakończonych robotach drogę dojazdową (pozbbruk) należy przywrócić do stanu pierwotnego, wszelkie ubytki spowodowane dojazdem sprzętu ciężkiego należy naprawić. Murawę boiska bocznego należy doprowadzić do stanu pierwotnego.

Pytanie 9

Proszę o dopuszczenie możliwości zawarcia umowy przelewu wierzytelności z bankiem kredytującym finansowanie realizacji przedmiotowego zadania.

Odpowiedź

Zamawiający dopuszcza możliwość zawarcia umowy przelewu wierzytelności z bankiem kredytującym finansowanie realizacji przedmiotowego zadania. Wykonawca zobowiązany jest do przedłożenia Zamawiającemu projektu umowy cesji.

Pytanie 10

Proszę o dopuszczenie możliwości zawarcia umowy przelewu wierzytelności z podwykonawcą w celu zapłaty jego wynagrodzenia bezpośrednio przez Zamawiającego.

Odpowiedź

Zamawiający dopuszcza możliwość zawarcia umowy przelewu wierzytelności z podwykonawcą w celu zapłaty jego wynagrodzenia bezpośrednio przez Zamawiającego.

Pytanie 11

Umowa (§17 ust. 3. 9) podaje zapisy dotyczące zmiany terminu realizacji z powodu występowania niekorzystnych warunków atmosferycznych

9) pozostałe okoliczności powodujące możliwość zmiany umowy:

a) zmiana terminu wykonania zamówienia w następujących przypadkach:

- wydłużenie terminu realizacji odrębnego zlecenia, jeżeli z powodu niekorzystnych warunków atmosferycznych polegających na intensywnych opadach deszczu, gradu itp. oraz w przypadku wystąpienia klęsk żywiołowych panujących w trakcie realizacji umowy, których nie dało się przewidzieć z należytą starannością, wykonawca zmuszony jest przerwać realizację robót lub nie jest w stanie ich realizować w normalnym trybie czynności, a nie jest możliwe w tym czasie wykonywanie innych prac oraz przeprowadzanie prób i sprawdzeń, dokonywanie odbiorów. W takiej sytuacji termin realizacji umowy ulega wydłużeniu o uzasadniony powyższymi okolicznościami okres;

Należy obiektywnie stwierdzić, że ww. zapis jest niezrozumiałym ograniczeniem względem wymagań technologicznych dla przedmiotu zamówienia w szczególności nawierzchni syntetycznej. Zamawiający określa własną definicję niekorzystnych warunków atmosferycznych ignorując obiektywne dla stron wymagania technologiczne narzucone przez producentów. Chodzi o zapis „*wydłużenie terminu realizacji odrębnego zlecenia, jeżeli z powodu niekorzystnych warunków atmosferycznych polegających na intensywnych opadach deszczu, gradu itp. oraz w przypadku wystąpienia klęsk żywiołowych panujących w trakcie realizacji umowy, których nie dało się przewidzieć z należytą starannością*”.

Stwierdzamy, że zachodzi niebezpieczeństwo np. jeśli wystąpią warunki atmosferyczne np. opady atmosferyczne, nieodpowiednia wilgotność powietrza, nieodpowiednia temperatura powietrza, nieodpowiednia temperatura podłoża względem punktu rosy, mokre podłoże, silny wiatr, które wg technologii zamawianych robót uniemożliwiają ich wykonywanie a nie wpisują się w ograniczenia podane w projekcie umowy (ww. cytata) czyli nie są w istotny sposób odbiegające od typowych, to wykonawca nie będzie miał możliwości zmiany terminu wykonania robót – taka sytuacja jest niedopuszczalna gdyż jest wyjątkowo krzywdząca dla wykonawcy.

Zamawiający w sposób niefortunny ogranicza warunki atmosferyczne a powinien odnosić się do wymagań technologicznych dla elementów przedmiotu zamówienia jeśli wymaga aby został on wykonany w sposób zgodny z technologią. Zapis umowy jest niefortunny ponieważ wykonawca nie ma wpływu na warunki atmosferyczne.

Należy obiektywnie stwierdzić, że warunki atmosferyczne są zmienne i niezależne do wykonawcy i wykonawca nie może ponosić odpowiedzialności za brak możliwości wykonywania robót zgodnie z technologią, co powoduje

wydłużenie terminu wykonania robót. Wystarczy, że będą występować warunki atmosferyczne uniemożliwiające prowadzenie robót zgodnie z technologią to Wykonawca nie będzie mógł wydłużyć terminu realizacji – taki zapis powoduje, że wykonawca ma odpowiadać za czynniki od niego obiektywnie niezależne.

Konieczne jest takie opisanie warunków obiektywnie niezależnych od wykonawcy aby nie powodowały dla niego niekorzystnej sytuacji. Powyższe jest niezbędne dla zapewnienia wykonawcy możliwości zmiany terminu wykonania robót w przypadku ww. okoliczności, sytuacji od niego obiektywnie niezależnych.

W związku z powyższym wnosimy o zmianę ww. cytowanego zapisu umowy na „*wydłużenie terminu realizacji, jeżeli z powodu niekorzystnych warunków atmosferycznych uniemożliwiających wykonanie robót zgodnie z wymogami technologicznymi oraz w przypadku wystąpienia klęsk żywiołowych panujących w trakcie realizacji umowy, wykonawca zmuszony jest przerwać realizację robót lub nie jest w stanie ich realizować w normalnym trybie czynności, a nie jest możliwe w tym czasie wykonywanie innych prac oraz przeprowadzanie prób i sprawdzeń, dokonywanie odbiorów. W takiej sytuacji termin realizacji umowy ulega wydłużeniu o uzasadniony powyższymi okolicznościami okres*”.

Odpowiedź

Zamawiający w projekcie umowy w treści §17 ust. 3 pkt 9 dodaje sformułowanie „**lub warunków pogodowych uniemożliwiających wykonywanie prac zgodnie z dokumentacją techniczną oraz zasadami wiedzy technicznej oraz w przypadku...**”

Pytanie 12

Jaką kwotę zamierza przeznaczyć na przedmiotowe zadanie?

Informacja ta jest niezbędna dla ograniczenia zaangażowania wykonawcy, którego oferta przekroczy budżet Zamawiającego.

Odpowiedź

Zamawiający na podstawie art. 222 ust. 4 ustawy informuje, że na realizację zamierza przeznaczyć środki w wysokości 302 955,62 zł brutto.

Pytanie 13

Czy Zamawiający wyrazi zgodę na zastąpienie projektowanej podbudowy z kruszyw oraz warstwy ET na podbudowę betonową gr. 12 cm. Proponowany układ warstw podbudowy:

– piasek lub pospółka gr. 15 cm

- beton B25 zbrojony włóknem polipropylenowym (0,9 kg/ m³) gr. płyty betonowej 12 cm

Takie rozwiązanie jest rozwiązaniem profesjonalnym i zapewni użytkownikowi osiągnięcie lepszych wyników sportowych.

Odpowiedź

Zamawiający nie wyraża zgody na zmianę podbudowy na betonową, ponieważ zmiana podbudowy wymusza zmianę typu nawierzchni.

Pytanie 14

Prosimy o informacje czy Zamawiający zapewnia dojazd dla pojazdów ciężkich i maszyn budowlanych do placu budowy o prawidłowej nośności.

Odp:

Zamawiający informuje, iż Wykonawca powinien wystąpić do Zarządcy drogi o zgodę na przejazd sprzętu ciężkiego przed rozpoczęciem prac. Dojazd możliwy poprzez ul. Szkolną, Kosynierów i Zamysłowskiego.

Pytanie 15

Czy w związku z dojazdem na teren budowy konieczne będą rozbiórki oraz demontaże istniejących obiektów? Czy konieczne będą roboty odtworzeniowe?

Odpowiedź

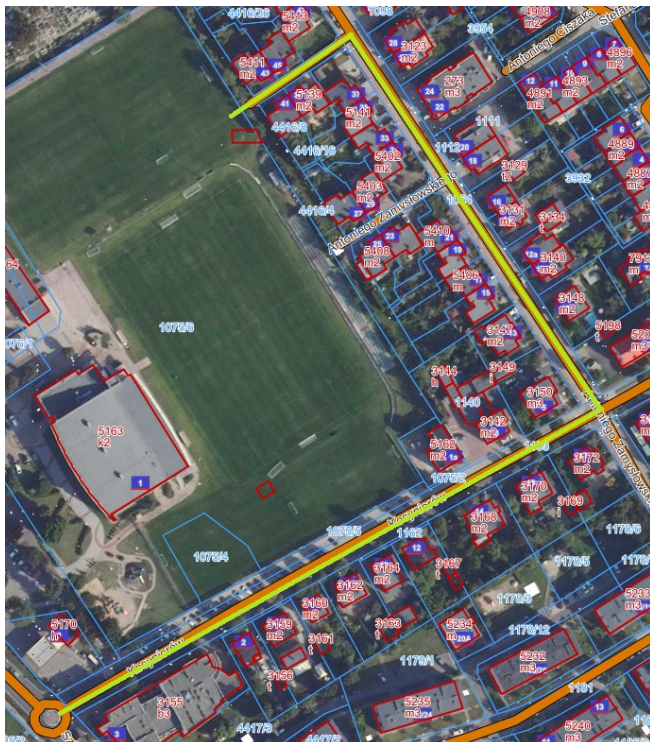
Zamawiający informuje, że w celu wjazdu na teren bocznego boiska poprzez ul. Zamysłowskiego, należy zdemontować [co najmniej jedno przesło] ogrodzenie z siatki wysokości 1,50m.

Pytanie 16

Prosimy o wskazanie na mapie drogi dojazdowej na teren planowanej inwestycji.

Odpowiedź

Zamawiający informuje, iż dojazd do terenu budowy możliwy jest od ul. Zamyśłowskiego (między budynkami nr 43 i 41), poprzez ulice Szkolną i Kosynierów bezpośrednio na boisko boczne. Wykonawca przy udziale Zamawiającego lub inspektora nadzoru winien dokonać oględzin dojazdu i spisać stosowny protokół. Po zakończonych robotach drogę dojazdową (pozbuk) należy przywrócić do stanu pierwotnego, wszelkie ubytki i uszkodzenia spowodowane dojazdem sprzętu ciężkiego należy naprawić. Murawę boiska bocznego należy doprowadzić do stanu pierwotnego.



W związku z udzielonymi odpowiedziami, Zamawiający na podstawie art. 286 ust. 3 przesuwą termin składania i otwarcia ofert z 20 stycznia 2023 roku na 23 stycznia 2023 roku, godziny składania i otwarcia ofert pozostają bez zmian. Zmodyfikowana SWZ i ogłoszenie nr 2023/BZP 0003925/01 o zmianie ogłoszenia stanowi załącznik do niniejszego pisma.

z up. Burmistrza

Tomasz Koralewski

Kierownik Referatu Zamówień Publicznych

Dokument podpisany kwalifikowanym podpisem elektronicznym.