

**„PRO-POMIAR” s.c.**  
ul. Legionów 59, 42-200 Częstochowa  
NIP 949-17-67-996 IDS 151838275

Biuro Obsługi Klienta  
ul. Legionów 59, 42-200 Częstochowa  
(34 361 61 35  
fax 34 361 61 35\*biuro@propomiar.com.pl

## PROJEKT BUDOWLANY WYMIANY STOLARKI DRZWIOWEJ I OKIENNEJ

Inwestor:	Gmina Mykanów, ul. Samorządowa 1, 42-233 Mykanów
Lokalizacja obiektu:	ul. Strażacka 21, 42-233 Lubojna, dz. nr 14-3/2, obr. 19, Gmina Mykanów
Temat:	Wymiana zewnętrznej stolarki drzwiowej i okiennej w Szkole Podstawowej przy ul. Strażackiej 21 w Lubojnie
Branża:	architektoniczna
Projektował:	mgr inż. arch. Małgorzata Gołąbek upr. nr UAN-VIII-7342/154/92
Data opracowania:	wrzesień 2020 r.
Miejsce opracowania:	Częstochowa

## ZAWARTOŚĆ OPRACOWANIA:

•	Opis techniczny		str. 1-8
•	Informacja BIOZ		str. 9-11
•	Część rysunkowa		str. 12-15
	Rys. nr A-01	Plan sytuacyjny	str. 12
	Rys. nr A-02	Rozmieszczenie stolarki do wymiany skala 1:200	str. 13
	Rys. nr A-03	Zestawienie okien skala 1:100	str. 14
	Rys. nr A-04	Zestawienie okien i drzwi skala 1:100	str. 15
•	Załączniki:		
	Izba i uprawnienia projektanta		str. 16-18

## OŚWIADCZENIE PROJEKTANTA

Zgodnie z art. 20 ust.4 ustawy Prawo Budowlane - tekst jednolity (Dz. U. 2010 nr 243 poz. 1623) - tekst jednolity, ja niżej podpisany oświadczam, że projekt budowlany wymiany stolarki okiennej i drzwiowej w budynku Szkoły Podstawowej zlokalizowanej przy ul. Strażackiej 21 w Lubojnie na działce nr ewid. 143/2, obręb Lubojna, gmina Mykanów został wykonany zgodnie z obowiązującymi przepisami i zasadami wiedzy technicznej.

projektant:

mgr inż. arch. Małgorzata Gołąbek

upr. nr UAN-VIII-7342/154/92

## CZEŚĆ OPISOWA

### **1. Podstawa opracowania**

- Umowa pomiędzy firmą PRO-POMIAR s.c., a Gminą Mykanów, 42-233 Mykanów, ul. Samorządowa 1
- Mapa sytuacyjno - wysokościowa
- Wizja lokalna w miejscu inwestycji – obmiary zew. Stolarki okiennej i drzwiowej
- Robocze uzgodnienia z Użytkownikiem
- Inwentaryzacja zewnętrznej stolarki okiennej i drzwiowej

### **2. Przedmiot, cel i zakres opracowania**

Przedmiotem opracowania jest projekt budowlany wymiany stolarki zewnętrznej okiennej i drzwiowej w budynku Szkoły Podstawowej i Przedszkola zlokalizowanych przy ul. Strażackiej 21 w Lubojnie na działce nr ewid. 143/2.

Celem niniejszego opracowania jest określenie stanu technicznego istniejącej zewnętrznej stolarki okiennej i drzwiowej w przedmiotowym budynku, oraz projekt wymiany okien i drzwi z dostosowaniem współczynników termicznych stolarki obowiązujących od 2021 roku.

Zakres opracowania obejmuje roboty związane z wymianą drzwi zewnętrznych i okien.

Roboty budowlane obejmują:

- wymianę okien i drzwi
- wymianę parapetów zewnętrznych i wewnętrznych
- oczyszczenie i ponowne pomalowanie okratowania okiennego
- malowanie ościeży po wymianie stolarki

### **3. Istniejący stan zagospodarowania działki:**

- Na przedmiotowej działce 143/2 zlokalizowany jest budynek Szkoły podstawowej wraz z salą gimnastyczną. Budynek zlokalizowany jest w prawidłowych odległościach od granic działek sąsiednich. Działka od strony południowo-zachodniej sąsiaduje z działką drogi publicznej – ul. Strażackiej, od północnego wschodu znajdują się działka drogi publicznej – ul. Szkolna, od pozostałych stron sąsiaduje z działkami zabudowanymi zabudową mieszkaniową jednorodzinną.
- Od strony północno-wschodniej na przedmiotowej działce, znajduje się sala gimnastyczna wraz z zapleczem połączona z budynkiem szkoły łącznikiem od strony północno-wschodniej.

- Główne wejście do budynku szkoły znajduje się od strony południowo-zachodniej. Wejście główne do przedszkola znajduje się od strony północno-wschodniej.
- Teren wokół budynku jest płaski, uzbrojony, zagospodarowany, znajduje się tam plac zabaw zlokalizowany w części północno-wschodniej działki.

#### **4. Projektowane zagospodarowanie działki:**

Nie przewiduje się żadnych zmian w zagospodarowaniu działki

#### **5. Opis ogólny budynku**

- Przedmiotowy budynek zlokalizowany jest w południowej części działki.
- Budynek został wzniesiony w latach 70-80 XX wieku.
- Jest to budynek dwukondygnacyjny częściowo podpiwniczony
- Od strony północno-wschodniej budynku szkoły znajduje się sala gimnastyczna, połączona z tymże budynkiem łącznikiem parterowym.
- Sala gimnastyczna powstała w latach 90 XX wieku.
- Konstrukcja budynku tradycyjna. Ściany zewnętrzne otynkowane, dach kryty papą asfaltową na części szkoły, sala gimnastyczna posiada dach łukowy pokryty blachą trapezową.
- Okna o konstrukcji drewnianej, drzwi drewniane lub stalowe (wejście do kotłowni), istniejące drzwi do przedszkola wykonane w technologii nowszej – stalowa okładzina zew. drewnopodobna. Drzwi z wąskim pionowym doświetleniem przeziernym w płaszczyźnie skrzydła.
- Okna wykazują wysoki stopień zużycia, liczne pęknięcia konstrukcji ram, widoczne złuszczenia farby zewnętrznej, skrzydła okienne wypaczone (utrudnione zamykanie i otwieranie okien) ślusarka okienna zużyta i rozregulowana – okna i drzwi zewnętrzne wymagają wymiany na nowe.
- Budynek jest wyposażony w instalacje: elektryczną, wodno - kanalizacyjną, ogrzewanie co z kotłowni własnej

#### **6 . Prace do wykonania :**

- Wymiana okien i drzwi zewnętrznych – okna PVC w okleinie drewnopodobnej ciemny dąb, drzwi aluminiowe oraz stalowe w okleinie drewnopodobnej ciemny dąb oraz drzwi do kotłowni mstalowe w kolorze szarym RAL 9006.

- Likwidacja istniejących parapetów wewnętrznych z lastiko oraz wykonanie nowych z konglomeratu gr. 3cm w kolorze brązowym.
- Wykonanie nowych parapetów zewnętrznych z blachy powlekanej w kolorze ciemno brązowym np. RAL 8019, z likwidacją istniejących z blachy
- Uzupełnienie ewentualnych ubytków tynku lub warstwy ocieplenia w powstałych wskutek demontażu istniejącej stolarki
- Oczyszczenie i ponowne pomalowanie okratowania okiennego – zabezpieczenie stali przed wpływem warunków zewnętrznych. Kraty oczyścić z warstw starej farby oraz pomalować farbą młotkową odporną na warunki atmosferyczne w kolorze grafitowym RAL 7024.
- Malowanie ościeżnic po wymianie stolarki

## **7. Konstrukcja i stan techniczny okien i drzwi istniejących:**

### Konstrukcja:

- Okna

Obecna stolarka to okna drewniane przeszklone szybą podwójną zespoloną barwy białej. Okna umieszczone są w otworach z węgarkiem. Ze względu na zły stan techniczny konstrukcji, wysokie zużycie ślusarki i uszczelek co przekłada się na słabe parametry izolacyjności cieplnej wymagają szybkiej wymiany. Zewnętrzne parapety w kilku miejscach nie chronią okien od wnikania wody opadowej do wnętrza budynku( brak odpowiednich spadków).

- Drzwi zewnętrzne.

Drzwi wejściowe do budynku główne jak i wyjściowe na dziedziniec wewnętrzny oraz wyjścia z zaplecza szkolnego kuchennego o konstrukcji drewnianej. Główne wejście dwuskrzydłowe jak i wewnętrzne wyjściowe z wiatrołapu przeszklone z naświetlami górnymi i bocznymi . Pozostałe zewnętrzne drzwi drewniane pełne.

Stan techniczny drzwi drewnianych wskazuje duże zużycie materiału obicia, konstrukcji i ślusarki w czasie eksploatacji. Proponuje się wymianę.

Drzwi do przedszkola metalowe proponuje się wymienić na nowe.

Drzwi do kotłowni o konstrukcji stalowej i płycie blaszanej zewnętrznej również wskazują na duże zużycie.

## 8. Okna i drzwi projektowane

Projektuje wymianę stolarki na nową PVC z zachowaniem wymiarów, typu i podziałów stolarki. Drzwi główne i dodatkowe (wyjście na dziedziniec wewnętrzny) do szkoły z aluminium, kotłownia drzwi stalowe.

### Okna :

Nową stolarkę okienną zaprojektowano z PVC w okleinie drewnopodobnej imitującej ciemny dąb . Okna wyposażone w szklenie zespolone min. dla spełnienia warunków izolacyjności termicznej 2021r.  $U=0,9W/m^2xK$  w połączeniu z ramą okna.

W oknach zachowane istniejące podziały. Okna wyposażone w nawietrzaki higrosterowalne. Trzy okna klatki schodowej i jedno korytarza na piętrze szkoły proponuje się wymienić na pustaki szklane białe, bezbarwne o przepuszczalności światła min. 70% typu: „Clearview” 19x19x8 cm. Współczynnik przenikania ciepła 1,1(W/m<sup>2</sup>xK)

Projektuje się otwieralność okien w nawiązaniu do stanu obecnego.

### Drzwi :

Drzwi główne dwuskrzydłowe wejściowe z naświetlami Dz1 oraz wejściowe drzwi do przedszkola Dz5 projektuje się jako aluminiowe przeszklone przeziernie, szkło białe bezpieczne, minimum spełniające wymogi izolacyjności termicznej 2021r.  $U=1,3W/m^2xK$  w połączeniu z ramą drzwi. Kolor stolarki proponuje się ciemny dąb - okleina drewnopodobna imitująca ciemny dąb. Klasa RC3 – przeciwłamaniowa. Drzwi zewnętrzne - główne wejście do szkoły oraz drzwi do przedszkola wyposażone w samozamykacz z blokadą i posiadające elektrozaczepy połączone z systemem domofonowym i elektronicznym sterowaniem.

Drzwi wyjściowe ze szkoły na dziedziniec wewnętrzny szkoły Dz4 projektuje się jako aluminiowe przeszklone przeziernie, szkło białe bezpieczne, minimum spełniające wymogi izolacyjności termicznej 2021r.  $U=1,3W/m^2xK$  w połączeniu z ramą drzwi. Kolor stolarki proponuje się ciemny dąb - okleina drewnopodobna imitująca ciemny dąb. Klasa RC3 – przeciwłamaniowa. Drzwi wyposażone w samozamykacz z blokadą.

Drzwi wewnętrzne Dw1 wiatrołapu w geometrii przypominające drzwi zewnętrzne proponuje się wymienić na aluminiowe przeszklone, szkło białe bezpieczne. Kolor stolarki proponuje się ciemny dąb - okleina drewnopodobna imitująca ciemny dąb. Stolarka wyposażona w samozamykacz z możliwością blokady.

Drzwi Dz1 Dz4 oraz Dz5 dpowiadające wymaganiom klasy 3 używalności czyli ciężkim warunkom eksploatacji. Okucia spełniające wymagania wysokiego natężenia ruchu o trwałości 400 000 cykli.

Drzwi do kotłowni stalowe. Rama stalowa z okładziną stalową ocynkowaną dwustronną w kolorze szarym jasnym np. RAL 9006. Wypełnienie drzwi wełna mineralna.

Drzwi zewnętrzne do części zaplecza szkolnego oznaczone Dz3 wykonane jako drzwi stalowe z wypełnieniem wełną lub pianką PU czy styropianem w okładzinie w okleinie drewnopodobnej zbliżonej do koloru ciemnego dębu. Klasa RC3 – przeciwwłamaniowa.

## **9. Montaż.**

W trakcie montażu okna zostaną zamocowane za pomocą dyli i kotw do muru i uszczelnione pianką poliuretanową. Ubytki tynku uzupełnione zostaną tynkiem cementowo –wapiennym. Dopuszcza się nieznaczne różnice w wymiarach profili ( wymiarach przekroju – do 10% ) wynikających z technologii wykonywania tych elementów z pełnym zachowaniem sposobu fazowania krawędzi , zgodnym z istniejącym.

Istniejące parapety zewnętrzne zastąpione zostaną parapetami z blachy powlekaniej.

Wszystkie wymiary należy sprawdzić z wymiarami na budowie.

W przypadku wystąpienia różnic należy projektowany układ dostosować do wymiarów na budowie zachowując zasady zawarte w projekcie.

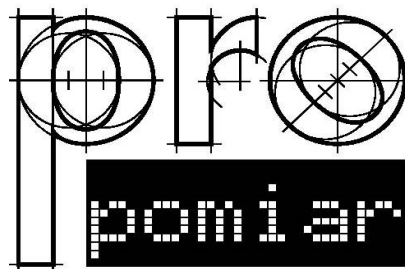
Wszelkie roboty wykończeniowo - instalacyjne należy wykonać pod ścisłym nadzorem technicznym zgodnie z obowiązującymi przepisami oraz zgodnie ze sztuką budowlaną.

Projektował:

mgr inż. arch. Małgorzata Gołąbek

upr. nr UAN-VIII-7342/154/92





**„PRO-POMIAR” S.C.**  
ul. Legionów 59, 42-200 Częstochowa  
NIP 949-17-67-996 IDS 151838275

Biuro Obsługi Klienta  
ul. Legionów 59, 42-200 Częstochowa  
(34 361 61 35  
fax 34 361 61 35\*biuro@propomiar.com.pl

## INFORMACJA BEZPIECZEŃSTWA I OCHRONY ZDROWIA NA PLACU BUDOWY

Inwestor:	Gmina Mykanów, ul. Samorządowa 1, 42-233 Mykanów
Lokalizacja obiektu:	ul. Strażacka 21, 42-233 Lubojna działka nr ewid. 143/2, obręb 19, j.e. Mykanów
Temat:	Projekt wymiany zewnętrznej stolarki drzwiowej i okiennej w Szkole Podstawowej przy ul. Strażackiej 21 w Lubojnie
Branża:	architektoniczna
Projektował:	mgr inż. arch. Małgorzata Gołębek upr. nr UAN-VIII-7342/154/92
Data opracowania:	wrzesień 2020 r.
Miejsce opracowania:	Częstochowa

## **INFORMACJA DOTYCZĄCA BIOZ**

Przedmiotem opracowania jest informacja dotycząca bezpieczeństwa i ochrony zdrowia dla robót przy wymianie okien i drzwi zewnętrznych w budynku szkoły podstawowej w Lubojnie przy ul. Strażackiej 21 na działce nr ewid. 143/2.

Informacja opracowana zgodnie z wymaganiami zawartymi w Rozporządzeniu Ministra Infrastruktury z dnia 23czerwca 2003r (Dz.U. Nr 120, poz.1126).

### **1. Zakres robót oraz kolejność realizacji:**

1. Przygotowanie terenu budowy , wraz z zabezpieczeniem terenu.
2. demontaż istniejącej stolarki i montaż nowej
3. uporządkowanie terenu

W ramach przedmiotowej inwestycji przewiduje się następujące etapy jej realizacji:

- przygotowanie frontu robót
- zabezpieczenie terenu
- demontaż istniejącej stolarki
- montaż nowej stolarki
- uporządkowanie terenu

### **2. Wykaz istniejących obiektów na działce:**

Na działce znajduje się jedynie budynek na którym prowadzone będą prace.

### **3. Określenie przewidywanych zagrożeń podczas realizacji robót budowlanych**

Zagrożenie dla bezpieczeństwa i zdrowia ludzi może stanowić:

- transport i rozładunek materiałów budowlanych
- prace rozbiórkowe.
- prace montażowe

Dlatego też niezbędne jest prowadzenie robót pod nadzorem uprawnionego kierownika budowy z koniecznością przestrzegania przepisów BHP

### **4. Instruktaż pracowników przed przystąpieniem do realizacji inwestycji**

Prowadzenie instruktażu pracowników przed przystąpieniem do realizacji robót opisanych w pkt. C należy do obowiązków kierownika budowy i powinno być potwierdzone wpisem do dziennika budowy.

Pracownicy do prac na wysokościach muszą mieć zaliczone przeszkolenie i doświadczenie przy montażu na wcześniej prowadzonych budowach. Do prac na wysokości pracownicy muszą posiadać zaświadczenie lekarskie o braku przeciwwskazań do pracy na wysokości.

Wszyscy pracownicy powinni przejść instruktaż stanowiskowy i być przeszkoleni w zakresie BHP .

### **5. Wskazanie środków technicznych do zapobiegania wypadkom.**

Plan BIOZ powinien być opracowany zgodnie z wytycznymi zawartymi w Rozporządzeniu Ministra Infrastruktury z dnia 23czerwca 2003r (Dz.U. Nr 120, poz.1126).

Plan BIOZ powinien zawierać :

- miejsce składowania śmieci i odpadów i jeśli to dotyczy to określa sposób likwidacji materiałów uciążliwych i toksycznych
- określenie czasookresu występowania prac uciążliwych ( hałasu, zapylenia itd.) i uprzedzeniem mieszkańców sąsiednich działek.
- informacje dotyczące rozmieszczenia środków p. pożarowych , oraz informacje dotyczącą adresu właściwego terenowego Nadzoru Budowlanego, Służby Zdrowia, Policji , a także zasad postępowania w przypadku wystąpienia zagrożenia.

## **6. Środki techniczne i organizacyjne zapobiegające niebezpieczeństwom wynikającym z wykonywania robót budowlanych.**

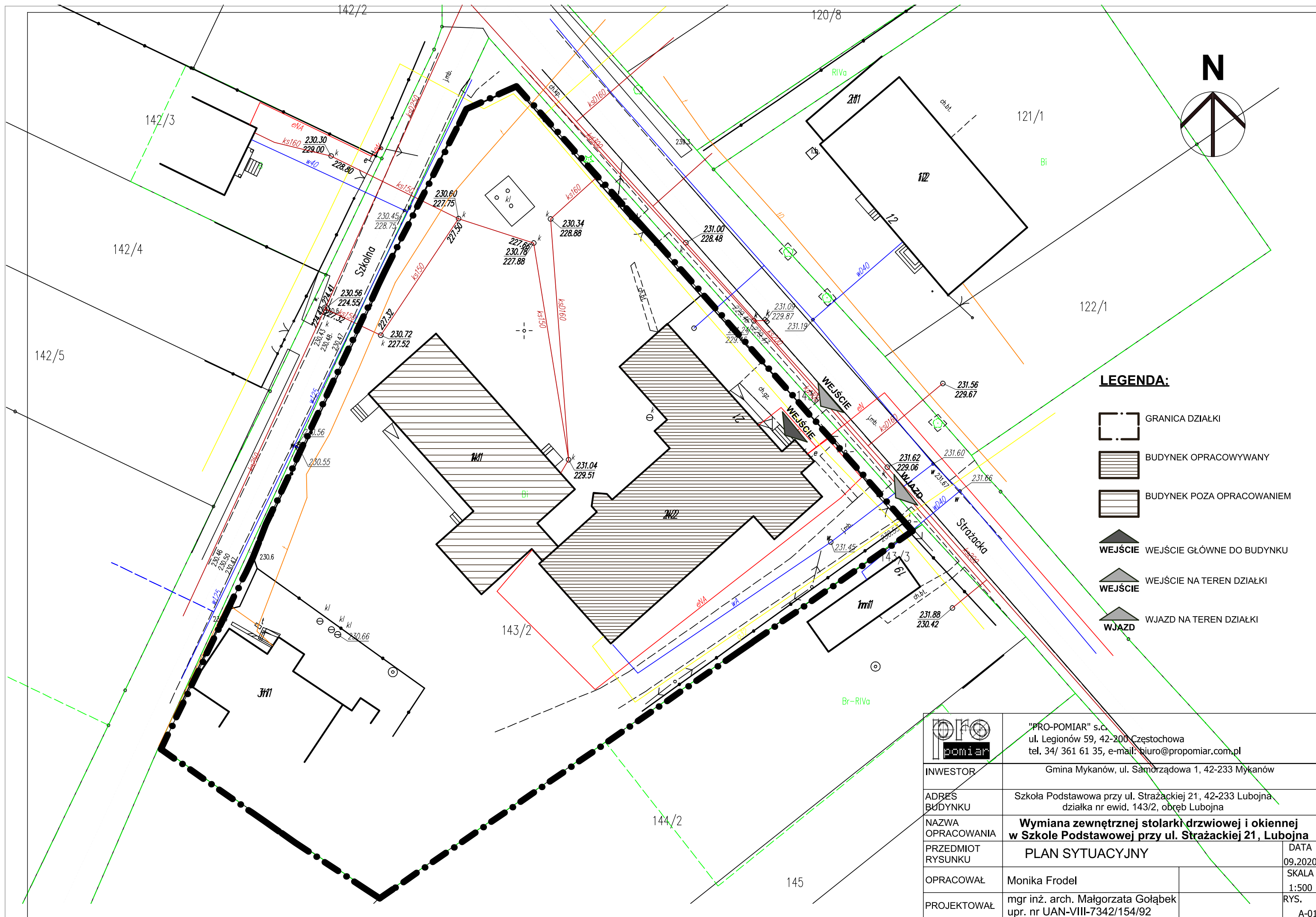
- wyznaczenie strefy niebezpiecznej.
- ogrodzenie terenu budowy przed osobami postronnymi
- zastosować daszki ochronne w koniecznych miejscach.
- stosować robocze wyposażenie ochronne (odzież, rękawice, kaski, okulary ochronne, osłony spawalnicze itd.)
- na tablicy budowy należy umieścić numery telefonów do Straży Pożarnej, Policji, Pogotowia Ratunkowego
- umożliwić wjazd i dojazd na działkę dla w/w służb
- na terenie budowy należy umieścić w miejscu łatwo dostępnym i oznakowanym miejscu apteczkę z podstawowymi środkami i lekami

## **7. Uwagi końcowe**


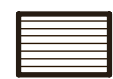




- Prace przy rozbudowie budynku należy wykonać zgodnie z projektem budowlanym, a
- wszelkie zmiany muszą uzyskać zgodę projektanta.
- Z niniejszą dokumentacją musi się zapoznać Wykonawca Robót i Inspektor Nadzoru Budowlanego
- Całość prac należy wykonać zgodnie z normami i przepisami pod kontrolą uprawnionych osób.
- Wszystkie materiały i montowane wyposażenie techniczne musi posiadać niezbędne aprobaty techniczne, certyfikaty zgodne z polskimi normami i wymagane atesty higieniczne.
- Po zakończeniu etapów prac należy przeprowadzić niezbędne próby i pomiary.
- Prace podlegające zakryciu należy zgłaszać do odbioru.
- Podczas prac należy sporządzić dokumentację po wykonawczą i opracować protokoły zdawczo - odbiorcze
- Roboty należy prowadzić zgodnie z przepisami BHP


Opracowała:

mgr inż. arch. Małgorzata Gołąbek  
upr. nr UAN-VIII-7342/154/92



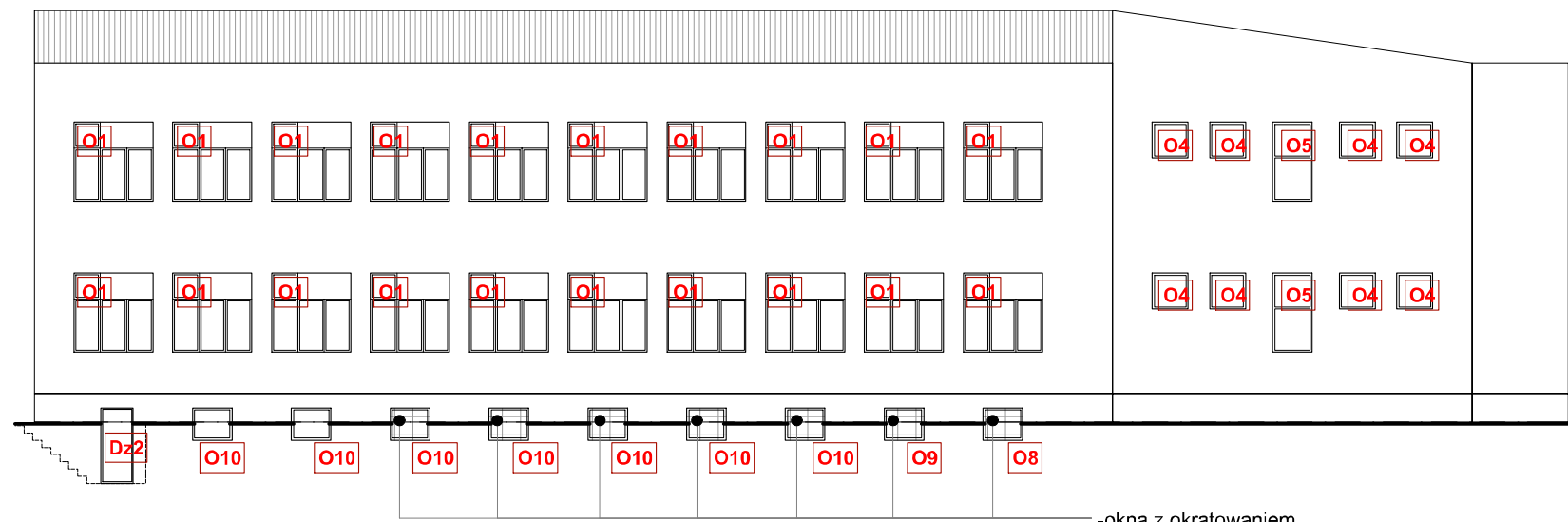
**LEGENDA:**

-  GRANICA DZIAŁKI
-  BUDYNEK OPRACOWYWANY
-  BUDYNEK POZA OPRACOWANIEM
-  WEJŚCIE WEJŚCIE GŁÓWNE DO BUDYNKU
-  WEJŚCIE WEJŚCIE NA TEREN DZIAŁKI
-  WJAZD WJAZD NA TEREN DZIAŁKI

		"PRO-POMIAR" s.c. ul. Legionów 59, 42-200 Częstochowa tel. 34/ 361 61 35, e-mail: biuro@propomiar.com.pl	
INWESTOR		Gmina Mykanów, ul. Samorządowa 1, 42-233 Mykanów	
ADRES BUDYNKU		Szkoła Podstawowa przy ul. Strażackiej 21, 42-233 Lubojna działka nr ewid. 143/2, obręb Lubojna	
NAZWA OPRACOWANIA		<b>Wymiana zewnętrznej stolarki drzwiowej i okiennej w Szkole Podstawowej przy ul. Strażackiej 21, Lubojna</b>	
PRZEDMIOT RYSUNKU		PLAN SYTUACYJNY	
OPRACOWAŁ		Monika Frodel	DATA 09.2020
PROJEKTOWAŁ		mgr inż. arch. Małgorzata Gołąbek upr. nr UAN-VIII-7342/154/92	SKALA 1:500 RYS. A-01

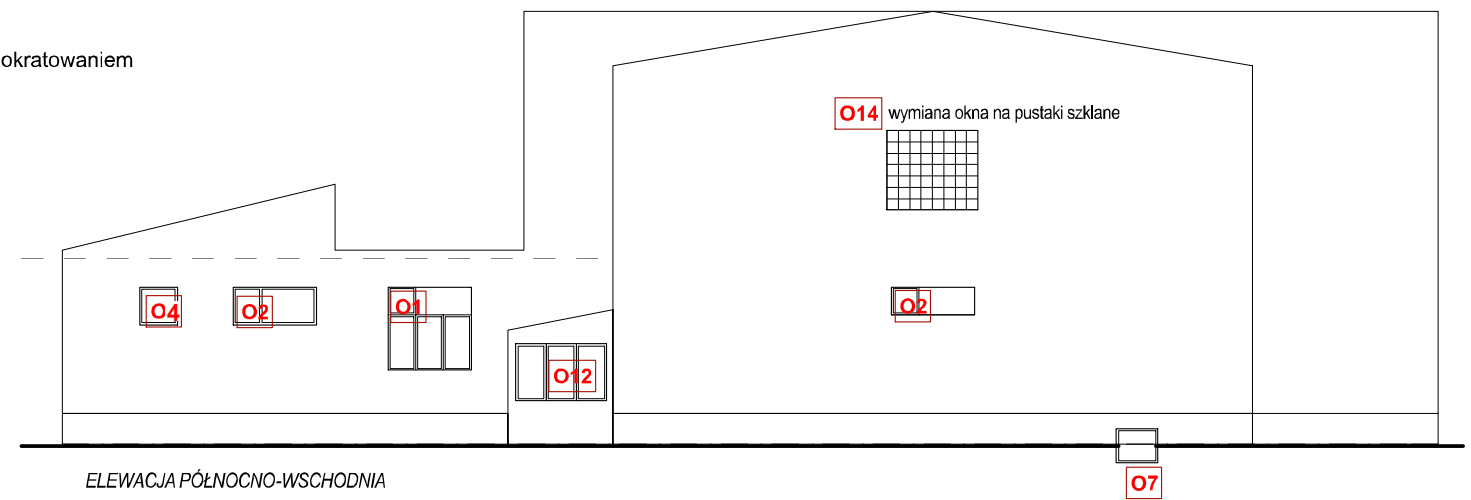


ELEWACJA POŁUDNIOWO-ZACHODNIA

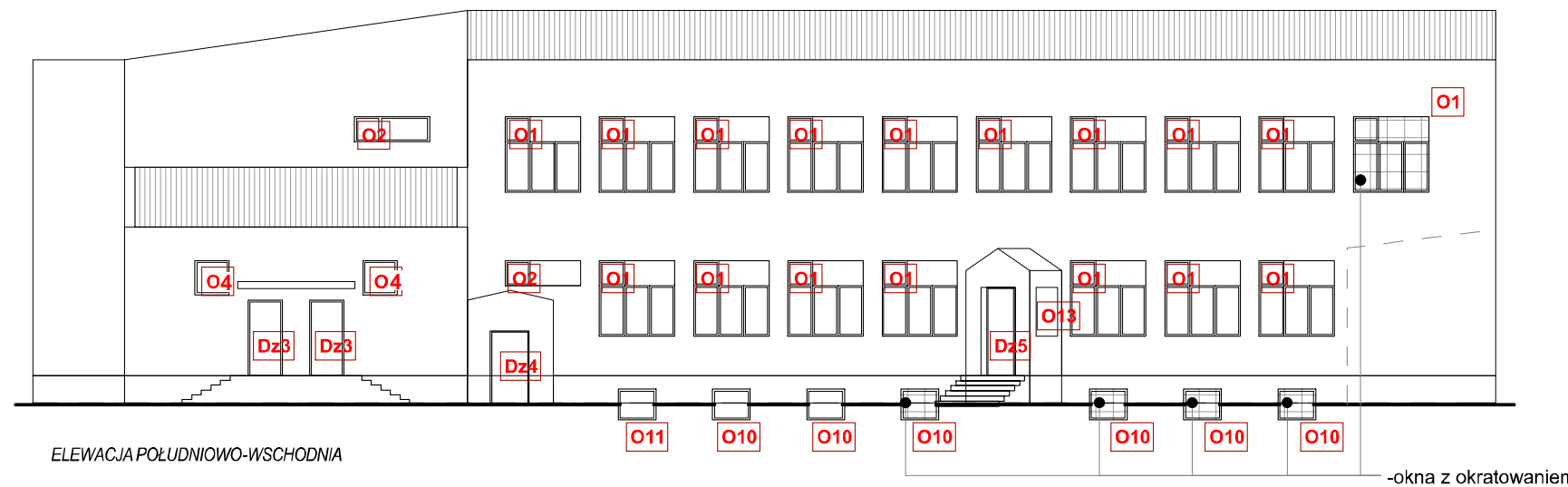


ELEWACJA PÓLNOCNO-ZACHODNIA

-okna z okratowaniem




ELEWACJA PÓLNOCNO-WSCHODNIA



ELEWACJA POŁUDNIOWO-WSCHODNIA

-okna z okratowaniem

		"PRO-POMIAR" s.c. ul. Legionów 59, 42-200 Częstochowa tel. 34/ 361 61 35, e-mail: biuro@propomiar.com.pl	
INWESTOR		Gmina Mykanów, ul. Samorządowa 1, 42-233 Mykanów	
ADRES BUDYNKU		Szkoła Podstawowa przy ul. Strażackiej 21, 42-233 Lubojna działka nr ewid. 143/2, obręb Lubojna	
NAZWA OPRACOWANIA		<b>Wymiana zewnętrznej stolarki drzwiowej i okiennej w Szkole Podstawowej przy ul. Strażackiej 21, Lubojna</b>	
PRZEDMIOT RYSUNKU		ELEWACJE - LOKALIZACJA STOLARKI DO WYMIANY	DATA 09,2020
OPRACOWAŁ		Monika Frodel	SKALA 1:200
PROJEKTOWAŁ		mgr inż. arch. Małgorzata Gołąbek upr. nr UAN-VIII-7342/154/92	RYS. A-02

		ZESTAWIENIE OKIEN							
OZNACZENIE		O1	O2	O3	O4	O5	O6	O7	O8
SCHEMAT									
WYMIARY W ŚWIETLE OŚCIEŻY	So	240	240	150	114	150	280	130	159
	Ho	213	102	216	100	216	130	100	93
IŁOŚĆ		48	4	2	11	2	3	1	1
LOKALIZACJA		PARTER/PIĘTRO	PARTER/PIĘTRO	PARTER/PIĘTRO	PARTER/PIĘTRO	PARTER	KLATKA SCHODOWA	PIWNICA	PIWNICA
UWAGI		Stołarka PVC w kolorze ciemny dąb Współczynnik przenikania ciepła U=0,9	Stołarka PVC w kolorze ciemny dąb Współczynnik przenikania ciepła U=0,9	Stołarka PVC w kolorze ciemny dąb Współczynnik przenikania ciepła U=0,9	Stołarka PVC w kolorze ciemny dąb Współczynnik przenikania ciepła U=0,9	Stołarka PVC w kolorze ciemny dąb Współczynnik przenikania ciepła U=0,9	puszki szklane 19x19x8cm typu "Clearview" szkło bezbarwne - przepuszczalność światła min.70% montaż tradycyjny w ramach obwodowych na krzyżykach dystansowych, zaprawa klejowa zbrojona współczynnik przenikania ciepła: 1,1(W/m2xK)	Stołarka PVC w kolorze ciemny dąb Współczynnik przenikania ciepła U=0,9	Stołarka PVC w kolorze ciemny dąb Współczynnik przenikania ciepła U=0,9

		ZESTAWIENIE OKIEN				
OZNACZENIE		O9	O10	O11	O12	O13
SCHEMAT						
WYMIARY W ŚWIETLE OŚCIEŻY	So	184	154	159	250	128
	Ho	93	93	100	135	133
IŁOŚĆ		1	13	1	1	1
LOKALIZACJA		PIWNICA	PIWNICA	PIWNICA	PARTER	PARTER
UWAGI		Stołarka PVC w kolorze ciemny dąb Współczynnik przenikania ciepła U=0,9	Stołarka PVC w kolorze ciemny dąb Współczynnik przenikania ciepła U=0,9	Stołarka PVC w kolorze ciemny dąb Współczynnik przenikania ciepła U=0,9	Stołarka PVC w kolorze ciemny dąb Współczynnik przenikania ciepła U=0,9	Stołarka PVC w kolorze ciemny dąb Współczynnik przenikania ciepła U=0,9

**UWAGI:**  
Wszystkie roboty należy wykonywać zgodnie z Polskimi Normami, "Warunkami technicznymi wykonania i odbioru robót budowlano - montażowych" opracowanymi przez Instytut Techniki Budowlanej oraz zasadami wiedzy i sztuki budowlanej.  
Wszelkie elementy ruchome, elementy wyposażenia w szczególności stolarki okiennej i drzwiowej, balustrad, poręczy i pochwytywów, przegród budowlanych i innych należy zamawiać i wykonywać / montować na podstawie zweryfikowanych obmiarów rzeczywistych wykonywanych na obiekcie.

	"PRO-POMIAR" s.c. ul. Legionów 59, 42-200 Częstochowa tel. 34/ 361 61 35, e-mail: biuro@propomiar.com.pl
INWESTOR	Gmina Mykanów, ul. Samorządowa 1, 42-233 Mykanów
ADRES BUDYNKU	Szkoła Podstawowa przy ul. Strażackiej 21 42-233 Lubojna działka nr ewid. 143/2, obręb Lubojna
NAZWA OPRACOWANIA	<b>Wymiana zewnętrznej stolarki drzwiowej i okiennej w Szkole Podstawowej przy ul. Strażackiej 21 Lubojna</b>
PRZEDMIOT RYSUNKU	ZESTAWIENIE STOLARKI OKIENNEJ
OPRACOWAŁ	Monika Frodel
PROJEKTOWAŁ	mgr inż. arch. Małgorzata Gołąbek upr. nr UAN-VIII-7342/154/92
	DATA 09.2020
	SKALA 1:100
	RYS. A-03

ZESTAWIENIE OKIEN	
OZNACZENIE	O14
SCHEMAT	<p>okno istniejące</p> <p>okno z pustaków szklanych - projektowane</p>
WYMARY W ŚWIETLE OŚCIEŻNIC	So 250 Ho 210
ILOŚĆ	1
LOKALIZACJA	PIĘTRO-KORYTARZ
UWAGI	<p>pustaki szklane 19x19x8cm typu "Clearview" szkło bezbarwne - przepuszczalność światła min.70%</p> <p>montaż tradycyjny w ramach obwodowych na krzyżach dystansowych, zaprawa klejowa zbrojona</p> <p>współczynnik przenikania ciepła: 1,1(W/m<sup>2</sup>xK)</p>

ZESTAWIENIE DRZWI ZEWNĘTRZNYCH					
OZNACZENIE	Dz1	Dz2	Dz3	Dz4	Dz5
SCHEMAT					
WYMARY W ŚWIETLE OŚCIEŻNIC	So 2x90+2x20 Ho 200+50 S 240 H 260	85 205 95 210	90 205 100 210	95 210 120 215	110 210 120 215
ILOŚĆ	1	1P	1P, 1L	1P	1P
UWAGI	<p>Drzwi wejściowe zewnętrzne dwu skrzydłowe(światło otworu skrzydła min. 90cm szerokości i 200 wysokości), przeszklone przeziernie, szkło bezpieczne, stolarka aluminiowa w kolorze ciemny dąb RAL 8019.</p> <p>Wysokość progu nie może przekroczyć 2cm.</p> <p>Drzwi odpowiadające wymaganiom dla ciężkich warunków eksploatacji(klasa 3). Okucia przeznaczone do pomieszczeń o wysokim natężeniu ruchu o trwałości 400 000 cykli</p> <p>Drzwi wyposażone w elektrozaczepy sprzęgnięte z systemem domofonowym(elektrozamek). Drzwi spełniające warunki drzwi ewakuacyjnych z budynku.</p> <p>Współczynnik przenikania ciepła min. U=1,3</p>	<p>Drzwi do kotłowni zewnętrzne, stalowe pełne (płaszcz zew. i wew. blacha stal ocynk. wypełnienie wełna mineralna) kolor szary jasny RAL 9006</p> <p>Współczynnik przenikania ciepła min. U=1,3</p>	<p>Drzwi zewnętrzne, stalowe(płaszcz zew. i wew. blacha stal ocynk wypełnienie wełna mineralna lub pianka PU, styropian) w kolorze ciemny dąb RAL 8019 lub w okleinie drewnopodobnej zbliżonej do koloru ciemny dąb</p> <p>Współczynnik przenikania ciepła min. U=1,3</p>	<p>Drzwi wejściowe zewnętrzne jedno skrzydłowe (światło otworu skrzydła min. 90cm szerokości i 200 wysokości), przeszklone przeziernie, szkło bezpieczne, stolarka aluminiowa w kolorze ciemny dąb RAL 8019</p> <p>Drzwi odpowiadające wymaganiom dla ciężkich warunków eksploatacji. Okucia przeznaczone do pomieszczeń o wysokim natężeniu ruchu o trwałości 400 000 cykli</p> <p>Współczynnik przenikania ciepła min. U=1,3</p>	<p>Drzwi wejściowe zewnętrzne jedno skrzydłowe(światło otworu skrzydła min. 90cm szerokości i 200 wysokości), przeszklone przeziernie, szkło bezpieczne, stolarka aluminiowa w kolorze ciemny dąb RAL 8019</p> <p>Drzwi odpowiadające wymaganiom dla ciężkich warunków eksploatacji. Okucia przeznaczone do pomieszczeń o wysokim natężeniu ruchu o trwałości 400 000 cykli</p> <p>Drzwi wyposażone w elektrozaczepy sprzęgnięte z systemem domofonowym(elektrozamek). Drzwi spełniające warunki drzwi ewakuacyjnych z budynku.</p> <p>Współczynnik przenikania ciepła min. U=1,3</p>

ZESTAWIENIE DRZWI WEWNĘTRZNYCH	
OZNACZENIE	Dw1
SCHEMAT	
WYMARY W ŚWIETLE OŚCIEŻNIC	So 2x90+2x20 Ho 200+50 S 240 H 260
ILOŚĆ	1
UWAGI	<p>Drzwi wejściowe wewnętrzne dwu skrzydłowe(światło otworu skrzydła min. 90cm szerokości i 200 wysokości), przeszklone przeziernie, szkło bezpieczne, stolarka aluminiowa w kolorze ciemny dąb RAL 8019.</p> <p>Wysokość progu nie może przekroczyć 2cm.</p> <p>Drzwi odpowiadające wymaganiom dla ciężkich warunków eksploatacji(klasa 3). Okucia przeznaczone do pomieszczeń o wysokim natężeniu ruchu o trwałości 400 000 cykli</p> <p>Wyposażone w samozamykacz z możliwością blokady. Drzwi spełniające warunki drzwi ewakuacyjnych z budynku.</p>

**UWAGI:**  
 Wszystkie roboty należy wykonywać zgodnie z Polskimi Normami, "Warunkami technicznymi wykonania i odbioru robót budowlano - montażowych" opracowanymi przez Instytut Techniki Budowlanej oraz zasadami wiedzy i sztuki budowlanej.  
 Wszelkie elementy ruchome, elementy wyposażenia w szczególności stolarki okiennej i drzwiowej, balustrad, poręczy i pochwytów, przegród budowlanych i innych należy zamawiać i wykonywać / montować na podstawie zweryfikowanych obmiarów rzeczowych wykonywanych na obiekcie.

	"PRO-POMIAR" s.c. ul. Legionów 59, 42-200 Częstochowa tel. 34/ 361 61 35, e-mail: biuro@propomiar.com.pl
INWESTOR	Gmina Mykanów, ul. Samorządowa 1, 42-233 Mykanów
ADRES BUDYNKU	Szkoła Podstawowa przy ul. Strażackiej 21 42-233 Lubojna działka nr ewid. 143/2, obręb Lubojna
NAZWA OPRACOWANIA	<b>Wymiana zewnętrznej stolarki drzwiowej i okiennej w Szkole Podstawowej przy ul. Strażackiej 21, Lubojna</b>
PRZEDMIOT RYSUNKU	ZESTAWIENIE STOLARKI OKIENNEJ I DRZWIOWEJ
OPRACOWAŁ	Monika Frodel
PROJEKTOWAŁ	mgr inż. arch. Małgorzata Gołąbek upr. nr UAN-VIII-7342/154/92
	DATA 09.2020
	SKALA 1:100
	RYS. A-04