

## **PROGRAM FUNKCJONALNO-UŻYTKOWY**

**1. Nazwa zamówienia:**

" **Przebudowa drogi powiatowej Nr 1770R Kidałowice – Rokietnica  
w km 7+140 - 7+224 i 8+140 - 8+415  
- wykonanie dokumentacji technicznej wraz z budową chodnika "**

**2. Lokalizacja:**

" **Droga powiatowa Nr 1770R Kidałowice – Rokietnica  
w km 7+140 - 7+224 i 8+140 - 8+415 "**

**3. Nazwa i adres Zamawiającego:**



Powiatowy Zarząd Dróg w Jarosławiu  
ul. Jana Pawła II 17  
37-500 Jarosław

### **SPIS TREŚCI**

**Spis zawartości programu funkcjonalno-użytkowego:**

**I. Opis ogólny przedmiotu zamówienia**

1. Plan orientacyjny.
2. Szczegółowy opis przedmiotu zamówienia.
3. Parametry identyfikujące i techniczne obiektu.
4. Zakres prac projektowych.
5. Zakres robót drogowych.
6. Aktualne uwarunkowania wykonania przedmiotu zamówienia
8. Ogólne właściwości funkcjonalno – użytkowe.

**II. Wymagania zamawiającego w stosunku do przedmiotu zamówienia**

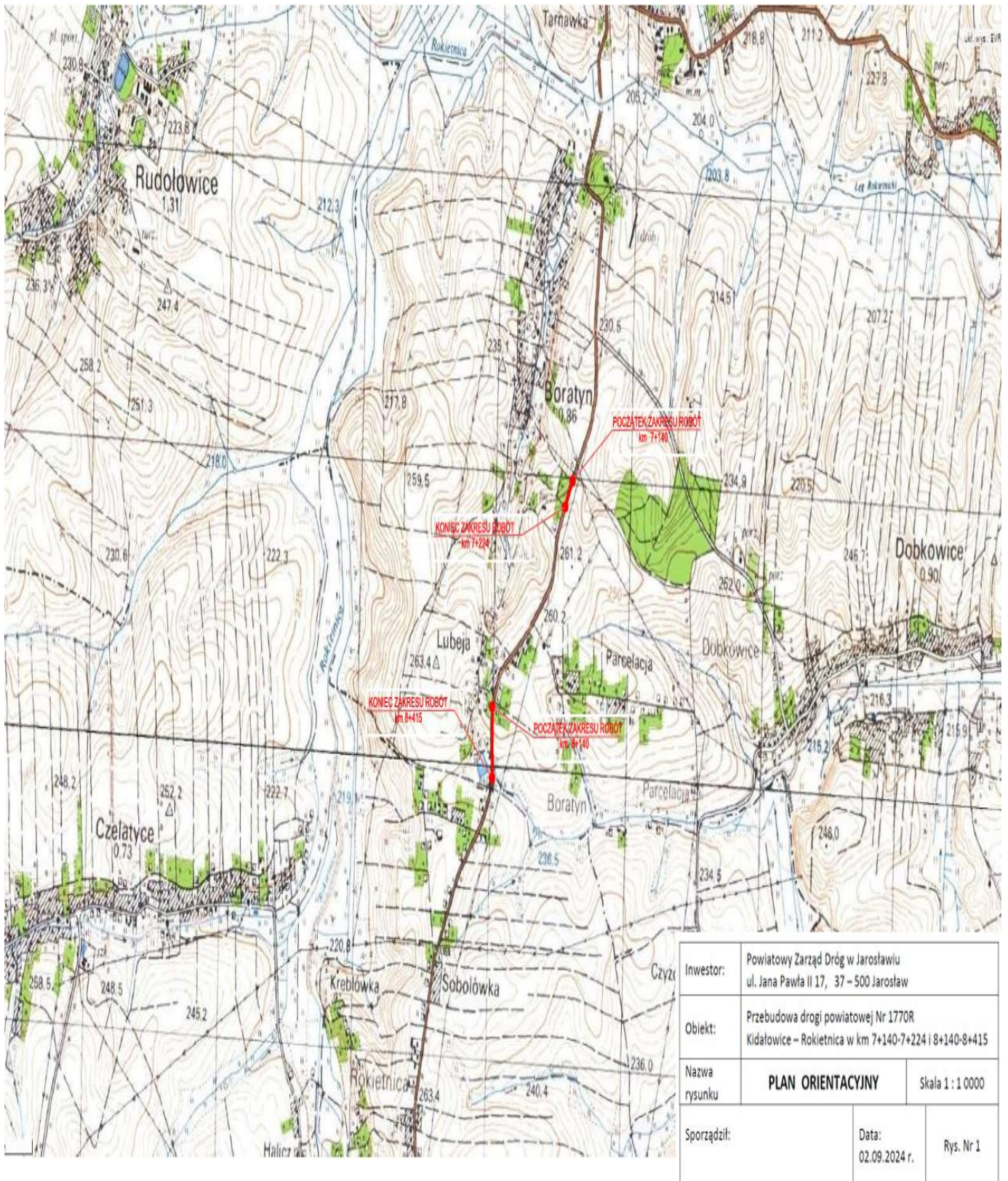
1. Wymagania dotyczące terminów wykonania zamówienia
2. Warunki wykonania i odbioru robót budowlanych

**III. Przepisy prawne**

**IV. Dokumentacja fotograficzna obiektu.**

# I. Opis ogólny przedmiotu zamówienia

## 1. Plan orientacyjny





## 2. Szczegółowy opis przedmiotu zamówienia.

1) **Przedmiot zamówienia obejmuje zaprojektowanie oraz wykonanie (formuła „zaprojektuj i wybuduj”) robót budowlanych opisanych w Programie funkcjonalno-użytkowym (zwanym dalej „PFU”) polegających na budowie chodnika na odcinku o długości 85 mb wzdłuż cmentarza w miejscowości Boratyn w km 7+140 - 7+224 oraz 275mb w km 8+140 – 8+415 tj. od zakończonego chodnika do ostatniego budynku mieszkalnego za dawnym sklepem GS.**

- 2) Opracowanie dokumentacji projektowej, wykonanie robót budowlanych i oddanie do użytku wybudowanego chodnika w ramach niniejszego zamówienia, musi być zrealizowane zgodnie z przepisami ustawy Prawo Budowlane. Wykonanie i oddanie do użytku musi również być zgodne ze wszystkimi aktami prawnymi właściwymi w przedmiocie zamówienia, z przepisami techniczno-budowlanymi, obowiązującymi polskimi normami, wytycznymi oraz zasadami najnowszych rozwiązań technicznych.
- 3) Zamówienie powinno być realizowane zgodnie z zasadami i warunkami określonymi w niniejszym Programie funkcjonalno - użytkowym (zwany dalej PFU) , Projektowanymi postanowieniami umowy stanowiącymi ,niniejszej Specyfikacji Warunków Zamówienia, zwanej w dalszej treści również „SWZ” lub „Specyfikacją , technologią, wiedzą techniczną, sztuką budowlaną i obowiązującymi przepisami w tym przedmiocie.
- 4) Budowa chodnika ma na celu poprawę bezpieczeństwa w ruchu pieszym poprzez połączenie brakującego chodnika na odcinku wzdłuż cmentarza w miejscowości Boratyn do **ostatniego budynku mieszkalnego za dawnym sklepem GS wraz z odwodnieniem.**

### 3. Projektowany zakres usług obejmuje :

- 1) odcinek w km 7+140 - 7+224 oraz w km 8+140 – 8+415, w tym :
  - a) droga klasy „Z”,
  - b) chodnik ,
  - c) odwodnienie.

### 4. Zakres prac projektowych obejmuje:

- 1) opis stanu istniejącego wraz z dokumentacją fotograficzną (przed rozpoczęciem prac projektowych) oraz aktualną mapę do celów projektowych w wersji papierowej oraz elektronicznej (w formacie papierowym, PDF i DXF, DWG, TXT) ,
- 2) **Projekt budowlany** (tj. projekt architektoniczno- budowlany, projekt zagospodarowania terenu, projekt techniczny) w zakresie uwzględniającym specyfikę zamawianych robót budowlanych oraz spełniający warunki zawarte w uzyskanych opiniach , pozwoleniach i uzgodnieniach ,
- 3) **Projekt wykonawczy** w formacie papierowym, PDF i DXF, DWG, TXT) , (stanowiący uzupełnienie i uszczegółowienie projektu budowlanego) , w tym:
  - a) część opisowo-obliczeniową,
  - b) część rysunkowa,
  - c) przedmiary robót ,
  - d) kosztorys inwestorski ,
  - e) Specyfikacje techniczne wykonania i odbioru robót ,
  - f) opracowania projektu stałej i czasowej organizacji ruchu (wraz z niezbędnymi urządzeniami BRD) , zatwierdzony przez Starostę Jarosławskiego.

#### 4.1. Uzgodnienia i opinie.

Wykonawca w ramach podjętych działań, winien:

- 1) przygotować niezbędne materiały do wystąpienia o wszelkie uzgodnienia i opinie oraz wykonać niezbędne opracowania wynikające z pozyskanych warunków, uzgodnień i opinii,
- 2) uzyskać wszystkie, aktualne branżowe warunki techniczne od właścicieli lub zarządców urządzeń kolidujących z projektowaną inwestycją drogową oraz przedłożyć ww. warunki Zamawiającemu do akceptacji,
- 3) wykonanie wszelkich niezbędnych opracowań wynikających z uzgodnień instytucji biorących udział w postępowaniu dla wydania zezwolenie na realizację inwestycji drogowej zwanej dalej jako „ZRID”/decyzji pozwolenia na budowę/zaświadczenia o przyjęciu zgłoszenia zamiaru wykonania robót budowlanych,
- 4) przedłożyć Zamawiającemu do zaopiniowania ustalone i uściślone zakresy kolizji urządzeń obcych z inwestycją mostową na podstawie szczegółowych warunków technicznych,
- 5) uzyskać wszelkie inne decyzje, uzgodnienia i opinie niezbędne do opracowania projektu budowlanego,
- 6) uzyskania akceptacji przez właściwy organ zgłoszenia robót budowlanych nie wymagających pozwolenia na budowę lub uzyskania właściwej ostatecznej decyzji administracyjnej umożliwiającej wykonanie przedmiotu zamówienia zgodnie z obowiązującymi przepisami,
- 7) uzyskać zgodę na wejście w teren - (w razie konieczności),
- 9) na zakończenie przebudowy wykonać geodezyjną inwentaryzację powykonawczą elementów zagospodarowania terenu, oklazuowaną / z numerem protokołu pozytywnej weryfikacji nadanym przez PODGiK w Jarosławiu oraz przekazać w wersji papierowej, PDF, DWG, DXF, TXT do PZD w Jarosławiu w 3 egz.

#### 4.2. Pozwolenie wodno-prawne

Do zakresu obowiązków Wykonawcy należy:

- 1) opracowanie i przygotowanie wszystkich niezbędnych załączników do wniosku o wydanie pozwolenia wodno-prawnego wraz z kompletem dokumentów, zgodnie z obowiązującymi przepisami;

#### 4.3. Nadzór autorski

Wykonawca pełnić będzie nadzór autorski według potrzeb wynikających z realizacji robót oraz na każde wezwanie Zamawiającego dokonane telefonicznie lub pisemnie na **7 dni** przed wymaganym spotkaniem. Obowiązki Wykonawcy w zakresie nadzoru autorskiego obejmować będą w szczególności:

- 1) Nadzór nad zgodnością wykonawstwa robót budowlanych z dokumentacją techniczną,
- 2) Niezwłoczne informowanie Zamawiającego i Wykonawcy robót budowlanych o wszelkich dostrzeżonych błędach w realizacji inwestycji, a w szczególności o powstałych w trakcie przebudowy rozbieżnościach z dokumentacją techniczną,
- 3) Wyjaśnianie wątpliwości powstałych w toku realizacji robót budowlanych, dotyczących dokumentacji projektowej i zawartych w niej rozwiązań technicznych poprzez dodatkowe informacje i opracowania oraz ewentualne uszczegóławianie dokumentacji projektowej, uzupełnianie rysunków, detali bądź opisu technologii wykonania nie zawartych w dokumentacji projektowej,
- 4) Poprawianie błędnych rozwiązań projektowych w ramach przedmiotowej umowy ,
- 5) Nanoszenie poprawek lub uzupełnień na wszystkich egzemplarzach projektu w ramach przedmiotowej umowy ,
- 6) Uzgodnianie z Zamawiającym możliwości wprowadzenia rozwiązań zamiennych w stosunku do przewidzianych w dokumentacji projektowej,
- 7) Przedstawianie propozycji rozwiązań zamiennych w przypadku niemożności zastosowania rozwiązań występujących w dokumentacji projektowej lub gdy ich zastosowanie jest nieekonomiczne lub nieefektywne w świetle aktualnej wiedzy technicznej i zasad sztuki budowlanej, a koszt zastosowania nowych rozwiązań nie zwiększy kosztów zadania z zastrzeżeniem, że każde z rozwiązań musi być uprzednio zatwierdzone przez Zamawiającego,
- 8) W przypadku dopuszczenia przez Zamawiającego, w trakcie postępowania o udzielenie zamówienia publicznego na roboty budowlane, zastosowania materiałów i urządzeń o parametrach nie gorszych niż przedstawione w dokumentacji projektowej – kontrolowanie parametrów tych materiałów i urządzeń,
- 9) Czuwania w toku realizacji inwestycji nad zgodnością rozwiązań technicznych, materialnych i użytkowych z dokumentacją projektową i obowiązującymi przepisami, w tym techniczno – budowlanymi,
- 10) Udział, na każde wezwanie Zamawiającego, w komisjach, naradach technicznych, odbiorach robót związanych z realizacją przedmiotowego projektu,
- 11) Udziału w odbiorach częściowych oraz w odbiorze końcowym robót budowlanych, po otrzymaniu pisemnego zawiadomienia Zamawiającego o odbiorze,
- 12) Zatwierdzenia dokumentacji powykonawczej uwzględniającej wszystkie zmiany wprowadzone do dokumentacji projektowej w trakcie realizacji.

#### 4.5. Wymogi formalno-prawne

- 1) Poszczególne elementy dokumentacji projektowej powinny być sprawdzone przez osobę posiadającą niezbędne uprawnienia ,
- 2) Oświadczenie projektanta i sprawdzającego, że opracowanie zostało wykonane zgodnie z umową, obowiązującymi przepisami i jest kompletne z punktu widzenia celu, któremu ma służyć oraz, że zostało sprawdzone (uwaga: dokumentacja projektowa ma spełniać wymogi określone w przepisach prawnych, normach, normatywach, katalogach, wytycznych i innych, niezbędnych przy realizacji zamówienia, obowiązujących w dniu przekazania dokumentacji Zamawiającemu )
- 3) Projektant odpowiada za wady dokumentacji projektowej do czasu odbioru pogwarancyjnego wybudowanego obiektu. Ujawnione wady Projektant zobowiązany jest usunąć w terminie określonym przez Zamawiającego. Poprawki winny być naniesione w każdym egzemplarzu projektu budowlanego i wykonawczego jak również w nośnikach czytelnych dla urządzeń elektronicznego przetwarzania danych w okresie **3 lat** .
- 4) Ewentualne dodatkowe koszty budowy wynikające z błędów projektowych, błędów w przedmiarze robót lub wyniku z braku odpowiednich pozycji przedmiaru pokrywa Projektant.

**5) Jeżeli w trakcie wykonywania umowy zmienia się ww. przepisy prawa – zamówienie winno być wykonane zgodnie z przepisami obowiązującymi w dniu przekazania Zamawiającemu pełnej, kompletnej dokumentacji technicznej.**

**4.6.** Oprócz wersji papierowej dokumentacja projektowa musi być zapisana w formie elektronicznej ( edytowalnej PDF, DWG, DXF, TXT) na nośniku PENDING (w 3 egz), która winna być zaopatrzona w spis określający szczegółową zawartość (nazwa projektu, nazwa załącznika i nazwa pliku, w którym został zapisany). Wszystkie materiały tekstowe takie jak opisy techniczne, obliczenia, itp. muszą być zapisać w formatach PDF i WORD , przedmiary i kosztorysy w formacie PDF, oraz umożliwiającym edycję- excel i ath, formularz kosztorysu do oferty w formacie PDF oraz umożliwiającym edycję - excel i ath, przedmiar robót w formacie PDF, excel i ath , a część rysunkowa w formacie PDF i DWG lub DXF . *Forma elektroniczna powinna być zgodna ze spisem wszystkich opracowań projektowych niezbędnych do realizacji robót budowlanych. W wersji elektronicznej należy przekazać kompletną dokumentację ( wszystkie rysunki zamieszczone w dokumentacji, części opisowe, i obliczeniowe, uzgodnienia, opinie, pozwolenia itp.*

**Przedmiotowa dokumentacja techniczna w wersji papierowej bezwzględnie musi się zgadzać z wersją elektroniczną.**

Dokumentacja techniczna powinna być wewnętrznie spójna i skorygowana we wszystkich branżach, uwzględniając wydane i ważne decyzje w zakresie branżowym oraz powinna zawierać optymalne rozwiązania funkcjonalne, użytkowe, konstrukcyjne,

materiałowe i kosztowe. Wykonawca dokumentacji projektowej powinien uzyskać, własnym staraniem i na własny koszt, wszystkie wymagane przepisami opinie, uzgodnienia i decyzje.

Wykonawca przekaze Inwestorowi wszystkie egzemplarze ww. opracowań projektowych, które otrzymał od instytucji wydających opinie, uzgodnienia, decyzje i pozwolenia wraz z załącznikami do tych opinii, uzgodnień, decyzji i pozwoleń w wersji papierowej i elektronicznej.

Wykonawca musi liczyć się z sytuacją, że rodzaje robót określone w PFU i przedmiocie zamówienia są orientacyjne i mogą ulec zmianie po opracowaniu dokumentacji technicznej. Dane szacunkowe, które na etapie sporządzania projektów budowlanego i wykonawczego mogą ulec zmianie nie będą stanowić dodatkowych kosztów oraz nie będą skutkowały wydłużeniem terminu realizacji.

Zmiany ilości lub parametrów, zawarte w Opisie Ogólnym Przedmiotu Zamówienia, jakie mogą wystąpić w trakcie opracowywania przez Wykonawcę Dokumentacji technicznej z uwzględnieniem postanowień zawartych w specyfikacji istotnych warunków zamówienia oraz umowy, nie będą powodowały zmiany wartości Umowy oraz przedłużenia terminu realizacji robót budowlanych.

Podany w PFU kilometrąż wskazujący lokalizację lub zakres prac, należy traktować orientacyjnie, a ewentualna rozbieżność podanego kilometrąża odnośnie lokalizacji lub zakresu prac, w stosunku do rzeczywistości, nie może być podstawą dochodzenia roszczeń ze strony Wykonawcy, w szczególności w zakresie zmiany wartości Umowy oraz przedłużenia terminu realizacji robót budowlanych.

Wykonawca przekaze również zamawiającemu wszystkie egzemplarze ww. opracowań projektowych, które otrzymał od instytucji wydającej opinie, uzgodnienia, decyzje w załączeniu tych opinii, uzgodnień, decyzji. Ewentualne wykonanie dodatkowych egzemplarzy dokumentacji będzie przedmiotem dodatkowych uzgodnień pomiędzy Wykonawcą a Zamawiającym.

**Wykonawca przekaze Zamawiającemu kompletną dokumentację techniczną w formie papierowej (3 egz. oraz elektronicznej na nośniku PENDRIVE 3 egz.), na co najmniej 5 dni przed upływem w terminu 3 miesięcy od dnia zawarcia umowy.**

#### **5. Zakres robót drogowych obejmujące:**

Wykonanie robót budowlanych w oparciu o zatwierdzoną przez Zamawiającego dokumentację techniczną budowy chodnika na podstawie stosownego zgłoszenia i braku sprzeciwu co do jego realizacji, oraz zgodnie z obowiązującymi przepisami.

#### **6. Aktualne uwarunkowania wykonania przedmiotu zamówienia.**

Miejsce objęte przedmiotem zamówienia znajduje się na terenie nr. dz. ewid. gr. 849 Obręb ewidencyjny Boratyn, gmina Chłopice, powiat jarosławski, województwo podkarpackie.

#### **7. Ogólne właściwości funkcjonalno – użytkowe.**

Wykonanie robót budowlanych i oddanie do użytku przedmiotu zamówienia musi być zrealizowane zgodnie z przepisami ustawy Prawo Budowlane. Wykonanie i oddanie do użytku musi również być zgodne ze wszystkimi aktami prawnymi właściwymi w przedmiocie zamówienia, z przepisami techniczno-budowlanymi, obowiązującymi polskimi normami, wytycznymi oraz zasadami najnowszych rozwiązań technicznych.

### **II. Wymagania zamawiającego w stosunku do przedmiotu zamówienia**

#### **1. Wymagania dotyczące terminów wykonania zamówienia**

1) Zamawiający wymaga, aby przedmiot zamówienia został zrealizowany w terminie nie dłuższym niż **8 miesięcy** od dnia zawarcia umowy, w tym wykonanie dokumentacji projektowej w terminie nie dłuższym niż **3 miesiące** od dnia zawarcia umowy,

2) Szczegółowe zagadnienia dotyczące terminu realizacji umowy oraz rozliczenia przedmiotu zamówienia uregulowane są w **Projektowanych postanowieniach umowy oraz niniejszym Programie funkcjonalno użytkowym stanowiących załącznik do SWZ,**

**3) Wykonawca przekaze Zamawiającemu kompletną dokumentację techniczną w formie papierowej (3 egz. oraz elektronicznej na nośniku PENDRIVE 3 egz.), na co najmniej 5 dni przed upływem terminu 3 miesięcy od dnia zawarcia umowy.**

#### **2. Warunki wykonania i odbioru robót budowlanych**

Prace budowlane powinny być realizowane w oparciu o uzgodnione i zatwierdzone projekty przekazane Zamawiającemu. Zamawiający wymaga, aby roboty budowlane były prowadzone w sposób powodujący jak najmniejsze utrudnienia w funkcjonowaniu ruchu drogowego i pieszego. W czasie wykonywania robót należy zapewnić przejezdność oraz bezpieczeństwo ruchu.

Teren przewidziany pod roboty budowlane na przedmiotowych odcinkach drogi udostępniony będzie Wykonawcy na podstawie protokołu przekazania terenu. Z uwagi na charakter robót nie wymaga się specjalistycznego przygotowania terenu i tworzenia zaplecza budowy.

#### **2.1. Wykonawca będzie zobowiązany do przyjęcia odpowiedzialności od następstw i za wyniki działalności w zakresie:**

- a) organizacji robót budowlanych;
- b) zabezpieczenia interesów osób trzecich;
- c) ochrony środowiska;
- d) warunków bezpieczeństwa pracy (BIOZ);
- e) warunków bezpieczeństwa ruchu drogowego;

2.2. Przedmiot umowy wykonany zostanie z materiałów dostarczonych przez Wykonawcę.

2.3. Materiały, o których mowa powyżej powinny odpowiadać co do jakości wymaganiom określonym ustawą z dnia 18

kwietnia2004r.owyrobachbudowlanych(Dz.U. z 2021r., poz. 1213 z późn. zm.) oraz wymaganiami określonym w Specyfikacjach Technicznych Wykonania i Odbioru Robót .

2.4. Wykonawca będzie przeprowadzać pomiary i badania materiałów oraz robót zgodnie z zasadami kontroli jakości materiałów i robót określonymi w STWiORB.

2.5. Wykonawca zobowiązany jest przed wbudowaniem materiałów przez siebie dostarczanych uzyskać od Zamawiającego (Inspektora nadzoru) akceptacji zastosowania tych materiałów przedkładając próbki oraz okazując dokumenty wymagane ustawą z dnia 7 lipca 1994r. Prawo Budowlane ( t.j. Dz.U.2023.poz.682 z późn. zm.) potwierdzające spełnienie wymagań, o których mowa w ust.6.

2.6. Zamawiający przewiduje bieżącą kontrolę wykonywanych robót budowlanych. Kontroli Zamawiającego będą w szczególności poddane:

- 1) rozwiązania projektowe zawarte w projekcie wykonawczym przed ich skierowaniem do realizacji robót budowlanych – w aspekcie ich zgodności z Programem funkcjonalno-użytkowym oraz warunkami umowy;
- 2) stosowane gotowe wyroby budowlane – w odniesieniu do dokumentów potwierdzających ich dopuszczenie do obrotu oraz zgodności parametrów z danymi zawartymi w STWiORB;
- 4) sposób wykonania robót budowlanych - w aspekcie zgodności wykonania z projektem wykonawczym i STWiORB.

2.5. Sprawdzeniu i kontroli będą podlegały:

- 1) użyte wyroby budowlane i uzyskane w wyniku robót budowlanych elementy obiektu w odniesieniu do ich parametrów oraz ich zgodności z dokumentami budowy - deklaracje zgodności, aprobaty techniczne na budowane elementy;
- 2) jakość wykonania robót.

2.6. Zamawiający ustala następujące rodzaje odbiorów:

- 1) odbiór dokumentacji projektowej ,
- 2) odbiór robót zanikających i ulegających zakryciu,
- 3) odbiór częściowy,
- 4) odbiór końcowy, wraz z wykonaniem operatu kolaudacyjnego z inwentaryzacją powykonawczą ,
- 5) odbiory pogwarancyjne.

## **II. Przepisy prawne**

Wykonawca jest zobowiązany przy projektowaniu i realizacji przedmiotu zamówienia stosować aktualne przepisy prawa polskiego w szczególności niżej wymienione ustawy, wytyczne, normy i przepisy:

- Rozporządzenie Ministra Rozwoju i Technologii z dnia 20 grudnia 2021r. w sprawie określenia metod i podstaw sporządzania kosztorysu inwestorskiego, obliczania planowanych kosztów prac projektowych oraz planowanych kosztów robót budowlanych określonych w programie funkcjonalno-użytkowym (Dz. U. z 2021 poz. 2458)
- Ustawa z dnia 16 kwietnia 2020r. o zmianie ustawy - Prawo geodezyjne i kartograficzne oraz niektórych innych ustaw (Dz. U. 2023 poz. 1752)
- Rozporządzenie Ministra Transportu i Gospodarki Morskiej z dnia 30 maja 2000 r. w sprawie warunków technicznych, jakim powinny odpowiadać drogowe obiekty inżynierskie i ich usytuowanie (Dz.U.2019.1642),
- 3. Rozporządzenie Ministra Transportu i Gospodarki Morskiej Rozporządzenie Ministra Infrastruktury w sprawie informacji dotyczącej bezpieczeństwa i ochrony zdrowia oraz planu bezpieczeństwa i ochrony zdrowia (Dz. U. 2003 Nr 120 poz. 1126).
- Ustawa z dnia 7 lipca 1994 r. Prawo budowlane (Dz. U. 2023 poz. 682 z późn. zm.).
- Ustawa z dnia 20 lipca 2017r. Prawo wodne (Dz. U. 2023 poz. 1478).
- Ustawa z dnia 21 marca 1985 r. o drogach publicznych (Dz. U. 2024. 320).
- Ustawa z dnia 11 września 2019r. Prawo zamówień publicznych (Dz. U. 2023 poz. 1605 z późn. zm.).
- Ustawa z dnia 27 kwietnia 2001r. Prawo ochrony środowiska (Dz. U. 2024. 54).
- Ustawa z dnia 16 kwietnia 2004 r. o ochronie przyrody (Dz.U. 2023 poz. 1336).
- Ustawa z dnia 20 czerwca 1997r. Prawo o ruchu drogowym (Dz. U. 2023 poz. 1047).

**Zatwierdził:**

**mgr Paweł Tworek  
Dyrektor  
Powiatowego Zarządu Dróg  
w Jarosławiu**