



DZP.281.85A.2024

Katowice 06.11.2024 r.

Dotyczy: postępowania prowadzonego w trybie przetargu nieograniczonego pn.:
DOSTAWA OBŁOŻEŃ JEDNORAZOWYCH.

Do wszystkich Wykonawców

DYREKTOR

mgr Renata Wachowicz

ul. Ceglana 35
40-514 Katowice

ODPOWIEDZI NA PYTANIA, ZMIANA TERMINU

Zamawiający na podstawie art. 284 ust. 1 ustawy Prawo zamówień publicznych informuje, że w niniejszym postępowaniu udziela odpowiedzi na zadane pytania w następujący sposób:

Pytanie nr 1

Dotyczy: część nr 6 poz. 1

Czy Zamawiający ma na myśli prześcieradło z włókniny podfoliowanej ?

Odpowiedź:

Zamawiający oczekuje podkładu **nieprzemakalnego** zgodnego ze zmienionym załącznikiem 4.6 – poz. 1

Pytanie nr 2

Dotyczy: część nr 6 poz. 1

Czy Zamawiający dopuści prześcieradła z celulozowy podfoliowanej, wzmocnionej min. 48 nitkami z poliestru, nieprzemakalne?

Odpowiedź:

Zamawiający wymaga zaoferowania przedmiotu zamówienia zgodnego ze zmienionym załącznikiem 4.6

Pytanie nr 3

Dotyczy: część nr 6 poz. 2

Czy Zamawiający dopuści prześcieradło na rolce o szerokości 38 cm, długości 50 cm, z perforacją co 50 cm? Pragniemy zauważyć, iż wówczas na rolce znajduje się 100 odcinków

Odpowiedź:

Zamawiający dopuszcza. W załączeniu zmieniony załącznik 4.6 – poz. 2

Pytanie nr 4

Dotyczy: część nr 5

Czy Zamawiający w Części 5 (zestaw okulistyczny) dopuści 1 szt. strzykawki 3ml luer-lock 3-częściowa?

Odpowiedź:

Zamawiający dopuszcza. W załączeniu zmieniony załącznik 4.5.

Pytanie nr 5

Dotyczy: część 2 poz. 3 ZESTAW DO OPERACJI GINEKOLOGII ONKOLOGICZNEJ pkt.16

Pakiet 2 poz. 3 (4) ZESTAW DO OPERACJI GINEKOLOGII ONKOLOGICZNEJ – Czy Zamawiający dopuści zestaw z pojemnikiem transparentnym bez ucha, okrągłym o pojemności 1000ml? (pozycja 16 zestawu)

Odpowiedź:

Zamawiający nie dopuszcza.



Pytanie nr 6

Dotyczy: część 3 poz. 4

Czy Zamawiający dopuści kieszeń o wymiarach 30 x 40 cm?

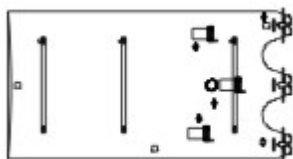
Odpowiedź:

Zamawiający dopuszcza. W załączeniu zmieniony załącznik 4.3 – poz. 4

Pytanie nr 7

Dotyczy: część 4 poz.1

Czy Zamawiający dopuści osłonę na mikroskop o wymiarach 137 x 259 cm, wyposażoną w szklane soczewki 65mm i trzy wyprowadzenie optyczne. Wyposażona w taśmy lepne?



Odpowiedź:

Zamawiający nie dopuszcza.

Pytanie nr 8

Dotyczy: część 4 poz. 1

Czy Zamawiający dopuści osłonę w opakowaniu bez etykiet samoprzylepnych do dokumentacji?

Odpowiedź:

Zamawiający nie dopuszcza.

Pytanie nr 9

Dotyczy: część 4 poz. 2

Czy Zamawiający dopuści zestaw z pęsetą plastikową o dł. 12,5 cm (zamiast 12 cm) i nożyczkami 11,4 cm (zamiast 11 cm)? Pozostałe parametry i skład zestawu zgodny z opisem.

Odpowiedź:

Zamawiający nie dopuszcza..

Pytanie nr 10

Dotyczy: część 4 poz. 3

Czy Zamawiający dopuści zestaw zapakowany w rękaw papierowo foliowy z 2 naklejkami do dokumentacji medycznej ze zgrzewem prostym, bez oznaczenia kolorystycznego?

Odpowiedź:

Zamawiający nie dopuszcza rozwiązania opisanego w pytaniu.

Pytanie nr 11

Dotyczy: część 4 poz. 3

Czy Zamawiający dopuści zestaw zapakowany w wytrzymałą plastikową torbę z papierową wstawką TYVEK?

Odpowiedź:

Zamawiający nie dopuszcza .

Pytanie nr 12

Dotyczy: część 4 poz. 4

Czy Zamawiający dopuści zestaw z pojemnikiem plastikowym 120 ml (zamiast 125ml)?

Odpowiedź:



Zamawiający nie dopuszcza.

Pytanie nr 13

Dotyczy: część 4 poz. 4

Czy Zamawiający dopuści zestaw zapakowany w rękaw papierowo foliowy, w zestawie znajduję się dodatkowy pojemnik 120ml, który może służyć jak blister?

Odpowiedź:

Zamawiający nie dopuszcza .

Pytanie nr 14

Dotyczy: część 5 poz. 1

Czy Zamawiający dopuści zestaw z obłożeniem na stolik 150 x 120 cm?

Odpowiedź:

Zamawiający nie dopuszcza.

Pytanie nr 15

Dotyczy: część 5 poz. 1

Czy Zamawiający dopuści zestaw z obłożeniem pacjenta w rozmiarze 120cm x 170cm wzmocnioną z otworem o wymiarach 10cm x 10cm wypełnionym folią operacyjną, zintegrowana z 2 torbami do zbiórki płynów, wyposażona w 1 sztywnik?

Odpowiedź:

Zamawiają dopuszcza.

Pytanie nr 16

Dotyczy: część 5 poz. 1

Czy Zamawiający dopuści zestaw z opatrunkiem na oko w rozmiarze 6,5cm x 9,5cm?

Odpowiedź:

Zamawiają dopuszcza.

Pytanie nr 17

Dotyczy: część 5 poz. 1

Czy Zamawiający dopuści zestaw z obłożeniem na stolik Mayo 80cm x 145cm?

Odpowiedź:

Zamawiają dopuszcza.

Pytanie nr 18

Dotyczy: część 5 poz. 1

Czy Zamawiający dopuści zestaw z kompresami z gazy 7,5cm x 7,5cm?

Odpowiedź:

Zamawiają dopuszcza.

Pytanie nr 19

Dotyczy: część 5 poz. 1

Czy Zamawiający dopuści zestaw z ostonami na podłokietniki 75cm

Odpowiedź:

Zamawiają dopuszcza.

Pytanie nr 20

Dotyczy: część 5 poz. 1



Czy Zamawiający dopuści zestaw z osłoną na aparaturę medyczną 65cm x 85cm (35cm x 45cm) w kształcie kuli? (pozycja 15 zestawu)

Odpowiedź:

Zamawiający dopuszcza.

Pytanie nr 21

Dotyczy: część 8 poz. 1

Czy Zamawiający dopuści zestaw wykonany z hydrofobowej włókniny trójwarstwowej typu SMS o gramaturze 50g/m², w strefie krytycznej wyposażona we wzmocnienie wysokochłonne o gramaturze 80g/m², zintegrowana z organizatorami przewodów, łączna gramatura wzmocnienia 130g/m². Odporność na przenikanie cieczy 41.7cm H₂O, odporność na przenikanie cieczy w strefie krytycznej 110cm H₂O?

Odpowiedź:

Zamawiający nie dopuszcza.

Pytanie nr 22

Dotyczy: część 8 poz. 1

Czy Zamawiający dopuści zestaw z serwetą samoprzylepną do operacji brzusznych o wymiarach 200cm x 320cm z otworem o wymiarach 25 cm x 30 cm wypełnionym folią chirurgiczną?

Odpowiedź:

Zamawiający nie dopuszcza.

Pytanie nr 23

Dotyczy: część 8 poz. 1, 2, 3

Czy Zamawiający dopuści zestawy z etykietą zawierającą odpowiedni piktogram, który umieszczony jest na etykiecie wówczas, gdy występuje lateks w zestawie?

Odpowiedź:

Zamawiający nie dopuszcza.

Pytanie nr 24

Dotyczy: część 8 poz. 1, 2, 3

Czy Zamawiający dopuści zestaw zapakowany w wytrzymałą plastikową torbę z papierową wstawką TYVEK?

Odpowiedź:

Zamawiający nie dopuszcza.

Pytanie nr 25

Dotyczy: część 8 poz. 1, 2, 3

Czy Zamawiający dopuści zestaw pakowany w podwójne opakowanie transportowe: zewnętrzny karton zaklejany taśmą klejącą oraz wewnętrzny worek foliowy?

Odpowiedź:

Zamawiający nie dopuszcza.

Pytanie nr 26

Dotyczy: część 8 poz. 3

Czy Zamawiający dopuści zestaw z serwetą dolną samoprzylepną niewzmocnioną w rozmiarze 150cm x 200cm? (pozycja 3 zestawu)

Odpowiedź:

Zamawiający nie dopuszcza.



Pytanie nr 27

Dotyczy: część 9 poz. 1

Czy Zamawiający dopuści zestaw z serwetą do cięcia cesarskiego o wymiarach 200/260x310cm z otworem w kształcie gruszki 16x18cm, wokół otworu folia chirurgiczna o wymiarach 30x30cm, zintegrowana z torbą do zbiórki płynów 80x80cm oraz dwoma organizernami przewodów typu rzep. Serweta wykonana z chłonnego i nieprzemakalnego laminatu dwuwarstwowego PP/PE o gramaturze 56 g/m², w strefie krytycznej wyposażona we wzmocnienie wysokochłonne o gramaturze 86 g/m²?

Odpowiedź:

Zamawiający nie dopuszcza zestawu opisanego w pytaniu.

Pytanie nr 28

Dotyczy: część 9 poz. 1

Czy Zamawiający dopuści zestaw z ostrzem chirurgicznym z trzonkiem z osłonką nr 23?

Odpowiedź:

Zamawiający dopuszcza wskazany zestaw. W załączeniu zmodyfikowany załącznik 4.9 – poz. 1

Pytanie nr 29

Dotyczy: część 6 poz. 1

Czy Zamawiający dopuści prześcieradło z włókniny PP +PE?

Odpowiedź:

Zamawiający dopuszcza. W załączeniu zmieniony załącznik 4.6 – poz. 1

Pytanie nr 30

Dotyczy: część 6 poz. 2

Czy Zamawiający dopuści laminowany podkład papierowy na kozetkę. Dwuwarstwowy. Nieprzemakalny, chłonny.

Podkład składa się z 1 warstwy papieru laminowanej 1 warstwą folii PE. Rozmiar szerokość 50 cm x 50 mb, perforacja co 50 cm?

Odpowiedź:

Zamawiający nie dopuszcza wyrobu opisanego w pytaniu. Zamawiający wymaga zaoferowania przedmiotu zamówienia zgodnego ze zmodyfikowanym załącznikiem 4.6 – poz. 2

Pytanie nr 31

Dotyczy: część 6 poz. 2

Czy Zamawiający dopuści podkład - rozmiar: szerokość 38cm, długość 50m, perforacja co 50cm

Odpowiedź:

Zamawiający dopuszcza wskazany podkład. W załączeniu zmodyfikowany załącznik 4.6 – poz. 2

Pytanie nr 32

Dotyczy:

uprzejmie proszę o odpowiedź na poniższe pytania dot. części nr 3:

1. (część 5) Czy Zamawiający dopuści zestaw o poniższym składzie:

- serweta ma stolik FS2 140x140 cm x1 szt.
- serweta SMS 100x180 folia x 1 szt.
- zbiornik 29x22 cm , otw. 10x10 x 1 szt.



- podłokietnik SMS 30x7 cm, samoprz. taśma x 2 szt.
- serweta PE-folia 50x50 cm, samoprz. taśma x 1 szt.
- plastikowa osłonka oka x 1 szt.
- taca x 1 szt.
- miska 60 ml x 2 szt.
- mikrostrzałki x 5 szt.
- kompres z gazy 7,5x7,5 cm x1 0 szt.
- BD Luer-Lock, 3ml x 5 szt.
- BD Luer-Lock, 10ml x 1 szt.
- kocher 13cm x 1 szt.
- kaniula do hydrodysekcji 25G (0,5x22 mm) x 1 szt.
- kaniula do wisco 25G (0,5x22 mm), zagięta 9 mm od końca x 1 szt.
- strzykawka 1 ml x 1 szt.
- anterior chamber cannula 30G x 2 szt.
- opatrunek x 1 szt.
- sączek x 1 szt.
- igła 0,8x40, 21G x 3 szt.
- fartuch L x 1 szt.
- fartuch M x 1 szt.
- ściereczka 30x33cm x 3 szt.

Odpowiedź:

Zamawiający wymaga zaoferowania przedmiotu zamówienia zgodnego ze zmienionym załącznikiem 4.5.

Pytanie nr 33

Dotyczy: wzór umowy § 5 ust.2

Czy Zamawiający wyrazi zgodę na obniżenie kar umownych za zawłokę w dostawie partii towaru do 0,2%?

Odpowiedź:

Zamawiający nie wyraża zgody.

Pytanie nr 34

Dotyczy: część 4 poz. 3

Czy Zamawiający dopuści zestaw z dodatkowym fartuchem typu standard w rozmiarze XL oraz dwoma ręczniczkami włókninowymi w rozmiarze 80x60cm? Reszta parametrów zgodna z SWZ.

Odpowiedź:

Zamawiający dopuszcza .

Pytanie nr 35

Dotyczy: część 5

Czy Zamawiający dopuści zestaw okulistyczny, z poniższymi zmianami w składzie:

Poz. 1 serweta rozmiar 180x150 cm

Poz. 2 serweta rozmiar 150x150 cm z otworem o śr. 10 cm z kieszenią na płyny- 1 szt

Poz. 6 opatrunek na oko rozmiar 5x6 cm

Poz. 12 obłożenie na stoik Mayo rozmiar 90x75 cm

Poz. 13 Kompresy gazowe rozmiar 5x5 cm lub 9x9 cm

Poz. 15 osłona na podłokietnik rozmiar 60x40 cm

Poz. 16 osłona foliowa z gumką rozmiar 60 x30cm,

reszta parametrów zgodna z SWZ?



Odpowiedź:

Zamawiający dopuszcza w zakresie wskazanym w zmodyfikowanym załączniku 4.5.

Pytanie nr 36

Dotyczy: część 6 poz. 2

Czy Zamawiający dopuści prześcieradło jednorazowe, nieprzemakalne, w rolce, chłonne, na kozetkę o wymiarach płata 51cm x 50cm, długości rolki 40mb, 80 sztuk w rolce?

Odpowiedź:

Zamawiający nie dopuszcza.

Pytanie nr 37

Dotyczy: część 8 poz. 1

Czy Zamawiający dopuści zestaw do laparoskopii (pozycja leżąca), z poniższymi zmianami w składzie:

Zestaw z laminatu o gram 55 g/m² z łata chłonną 60 g/m². Odporność na przenikanie cieczy w strefie krytycznej min. 309 cm H₂O.

Poz. 1 wzmocnienie w Mayo 60g/m²

Poz. 2 serweta 300x230 cm

Poz. 4 ręczniki włókninowe 40x20 cm

Poz. 5 Serweta 75x90 cm

Poz. 6 Osłona na kamerę 15x250 cm

Poz. 7 Taśma 9x50 cm

Poz. 14, 15 rękaw prosty

Serweta na stół instrumentariuszki o gram 55 g/m²

Odpowiedź:

Zamawiający nie dopuszcza.

Pytanie nr 38

Dotyczy: część 8 poz. 2

Czy Zamawiający dopuści zestaw do laparoskopii (pozycja litotomijna), z poniższymi zmianami w składzie:

Zestaw wykonany z chłonnego laminatu dwuwarstwowego o min. gramaturze 62g/m² ze wzmocnieniem min. 60g/m². Łączna gramatura min. 122g/m². Odporność na przenikanie cieczy min. 152cm H₂O.

Poz.1 serweta Mayo wzmocnienie o gram 60g/m²

Poz. 2 Serweta 330x250 cm z otworem w części brzusznej 35x32 z wycięciem w folii w kształcie półksiężyca ze zintegrowanymi nogawicami

Poz. 4 ręczniki włókninowe 20x40 cm

Poz. 5 Serweta 75x90 cm

Poz. 6 Osłona na kamerę 15x250 cm

Poz. 7 Taśma 9x50 cm

Poz. 8 serweta 90x150 cm

Poz. 15,16 fartuch rękaw prosty

Serweta na stół instrumentariuszki o gram 55 g/m²

Odpowiedź:

Zamawiający nie dopuszcza wskazanego zestawu.

Pytanie nr 39

Dotyczy: część 8 poz. 3

Czy Zamawiający dopuści zestaw podstawowy, z poniższymi zmianami w składzie:

Serwety o gram 55 g/m²



Poz. 1 Mayo wzmocnienie 60 g/m²
Poz. 3 serweta w rozmiarze 170x180 cm
Poz 5 taśma 9x50 cm
Poz. 6 kieszeń 42x35 cm ,
Poz. 7 ręcznik włókninowy 20x40 cm
Poz. 14 fartuch z włókniny spunlace bawełnopodobnej o gram 68 g/m² + wzmocnienie z laminatu o gram. 40 g/m² .
Poz. 15 rękaw prosty
Serweta na stół instrumentariuszki o gram 55 g/m²
Odpowiedź:
Zamawiający nie dopuszcza.

Pytanie nr 40

Dotyczy: część 9

Czy Zamawiający dopuści zestaw ciociowo porodowy, z poniższymi zmianami w składzie:
Poz.1 serweta na stół instrumentariuszki 150x190 cm ze wzmocnieniem 66x190 cm
Poz. 3 serweta główna 330x 250 cm z otworem 35x32 cm częściowo wypełnionym folią, wycięcie w folii w kształcie półksiężyca. Gram 55 g/m² , reszta parametrów zgodna z SWZ
Poz,4,5 długość mankietu min 8 cm, wzmocnienie w rękawach i na całej długości fartucha do dolnej krawędzi, dł. L-125 cm, wypychanie na sucho/mokro 133/129 kPa
Poz. 6 ręczniki 20x40 cm o gram 40g/m²
Poz. 9 serweta włókninowa dla noworodka 80x60 cm
Poz. 12 serweta w rozmiarze 150x90 cm o gram 55 g/m²?
Odpowiedź:
Zamawiający nie dopuszcza wskazanego zestawu.

Pytanie nr 41

Dotyczy: część 10

Czy Zamawiający dopuści pieluchomajtki posiadające cztery przylepcorzepy do wielokrotnego mocowania w miejsce dwóch ściągaczy taliowych?
Odpowiedź:
Zamawiający nie określa ilości przylepcorzepów.

Pytanie nr 42

Dotyczy: wzór umowy - § 5 ust. 1

Czy Zamawiający wyrazi zgodę na zmianę § 5, ust. 1 na następujący:

„1. Wykonawca zapłaci Zamawiającemu kary umowne:

- a) w przypadku niedostarczenia zamówienia częściowego lub stwierdzenia braków ilościowych w stosunku do zamówienia częściowego - w wysokości 0,2% wartości brutto wyrobów medycznych, niedostarczonych w ramach danego zamówienia częściowego - za każdy dzień zwłoki w dostawie,
- b) w przypadku stwierdzenia braku oznakowania dostarczonych wyrobów medycznych w sposób określony w § 2 ust. 3 niniejszej umowy, wadliwości lub niezgodności dostarczonych wyrobów medycznych ze złożoną ofertą oraz zwłoki w dostarczeniu przez Wykonawcę wyrobów medycznych prawidłowo oznaczonych, wolnych od wad lub zgodnych ze złożoną ofertą - w wysokości 0,2% wartości brutto wyrobów medycznych dostarczonych w ramach danego zamówienia częściowego, których dotyczy brak oznakowania, wadliwość lub niezgodność ze złożoną ofertą - za każdy dzień zwłoki w realizacji obowiązków określonych w § 4 ust. 2 niniejszej umowy,
- c) w wysokości 1% wartości brutto wyrobów medycznych niedostarczonych w ramach danego zamówienia częściowego za każdy przypadek, w którym konieczny był zakup



- wyrobów medycznych od podmiotu trzeciego w okolicznościach określonych w § 2 ust. 13 niniejszej umowy, niezależnie od obowiązku pokrycia przez Wykonawcę różnicy pomiędzy ceną zakupu zastępczego i ceną przetargową;
- d) w wysokości 5% kwoty wynagrodzenia brutto całej umowy określonej w § 3 ust. 1 niniejszej umowy – w przypadku, gdy dojdzie do rozwiązania umowy ze skutkiem natychmiastowym lub odstąpienia od umowy z przyczyn za które odpowiada Wykonawca.”

Odpowiedź:

Zamawiający nie zmienia zapisów we wskazanym zakresie.

Pytanie nr 43

Dotyczy: część 6 poz. 2

Czy Zamawiający wyrazi zgodę na zaoferowanie prześcieradła podfoliowanego w rolce o następujących wymiarach:

- szerokość rolki: 50 cm
- długość rolki: 50 mb
- waga rolki: 715 g
- perforacja co 38 cm +/-1%, na całej szerokości z zaznaczeniem >:<
- ilość arkuszy na rolce: 132 +/-1% ?

Odpowiedź:

Zamawiający nie wyraża zgody.

Pytanie nr 44

Dotyczy: część 10 poz. 1

Czy Zamawiający dopuści w przedmiocie zamówienia pieluchomajtki dla dorosłych posiadające co najmniej jeden ściągacz taliowy i ustanowi to jako wymóg minimalny? Brak ściągacza taliowego powoduje, że przy obfitych i częstych mikcjach, mocz może wydostawać się w miejscach, w których nie ma dobrego przylegania do ciała pacjenta, przez co pieluchomajtki nie zapewnia pełnego zabezpieczenia przed przeciekaniem. Brak minimum jednego – tylnego, ściągacza taliowego naraża Zamawiającego na zwiększone koszty opieki nad pacjentem z inkontynencją i zwiększa potrzebę dodatkowej pracy personelu opiekującego się pacjentami.

Odpowiedź:

Zamawiający nie dopuszcza.

Pytanie nr 45

Prosimy o potwierdzenie, że zgodnie z Rozporządzeniem Parlamentu Europejskiego i Rady (UE) 2017/745 z dnia 5 kwietnia 2017 r. w sprawie wyrobów medycznych (Medical Devices Regulation) MDR, art. 14, pkt 3 Zamawiający wymaga aby dostawy do jego jednostki były realizowane zgodnie z warunkami określonymi przez producenta?

Odpowiedź:

Zamawiający wymaga zaoferowania przedmiotu zgodnie z zapisami SWZ, tj. między innymi zgodnie z zapisami we wzorze umów §2 pkt 1 i

Pytanie nr 46

Prosimy o potwierdzenie, że zgodnie z Rozporządzeniem Ministra Zdrowia z dnia 27 października 2022 r. w sprawie podstawowych warunków prowadzenia apteki, § 13.1 pkt. g, Zamawiający kontroluje warunki, w jakich odbywał się transport wyrobów medycznych, tj. sprawdza m.in. temperaturę przestrzeni ładunkowej pojazdu, którym wykonano dostawę? W przypadku negatywnej odpowiedzi prosimy o wyjaśnienie dlaczego Zamawiający nie stosuje się do obowiązujących przepisów prawa.



Odpowiedź:

Zamawiający kontroluje warunki transportu.

Pytanie nr 47

Prosimy o wyjaśnienie, czy w świetle obowiązujących przepisów prawa, tj. Rozporządzenia Parlamentu Europejskiego i Rady (UE) 2017/745 z dnia 5 kwietnia 2017 r. w sprawie wyrobów medycznych (Medical Devices Regulation) MDR oraz Rozporządzeniem Ministra Zdrowia z dnia 27 października 2022 r. w sprawie podstawowych warunków prowadzenia apteki, Zamawiający wymaga realizacji dostaw wyłącznie środkami transportu posiadającymi możliwość dokumentacji temperatury z przestrzeni ładunkowej?

Odpowiedź:

Zamawiający wymaga zaoferowania przedmiotu zgodnie z zapisami SWZ, tj. między innymi zgodnie z zapisami we wzorze umów §2 pkt 1 i 2

Zamawiający informuje, że dokonuje następujących zmian we wzorze umowy:

- usuwa z umowy §7 ust.2

- modyfikuje zapis §7 ust.13, który otrzymuje następujące brzmienie:

Zmiana umowy z przyczyn wskazanych w ust. 10 pkt 2) może nastąpić nie wcześniej niż od 1 lipca 2025 r. z uwagi na fakt, iż na dzień składania ofert znana jest wysokość kwot minimalnego wynagrodzenia, minimalnej stawki godzinowej obowiązujące od 1 stycznia 2025r. i wartość tych kwot winna zostać już uwzględniona w wynagrodzeniu Wykonawcy, chyba że do tego czasu zmianie uległyby regulacje prawne w powyższym zakresie.

Powyższe wyjaśnienia i modyfikacje są integralną częścią SWZ. Pozostałe zapisy pozostają bez zmian. Wykonawcy są zobowiązani uwzględnić powyższe zmiany podczas sporządzania ofert.

W związku z wprowadzonymi zmianami Zamawiający informuje o przesunięciu terminu:

składania ofert:

z 12.11.2024 godzina 10.00 na 14.11.2024 godzina 10:00

otwarcia ofert:

z 12.11.2024 godzina 10:30 na 14.11.2024 godzina 10:30

związania ofertą: 11.02.2025r.

W załączeniu:

- zmodyfikowany wzór umowy

- zmodyfikowany formularz asortymentowo - cenowy

DYREKTOR
Uniwersyteckiego Centrum Klinicznego
im. prof. K. Gibińskiego
Śląskiego Uniwersytetu Medycznego w Katowicach
Renata Wachewicz
Renata Wachewicz