

Strona tytułowa

Nazwa elementu budowlanego	PROJEKT ZAGOSPODAROWANIA TERENU PROJEKT ARCHITEKTONICZNO-BUDOWLANY		
Nazwa zamierzenia budowlanego	REMONT POMIESZCZEŃ BUDYNKU SZKOŁY PODSTAWOWEJ NR 2 IM. MAJORA HENRYKA SUCHARSKIEGO		
Kategoria obiektu	IX		
Adres obiektu budowlanego	Nazwa jednostki ewidencyjnej	Nazwa i numer obrębu	Numery działek ewidencyjnych
ul. Stanisława Staszica 16	220701_1 [Kwidzyn]	0008 [Kwidzyn]	222/15
Imię i nazwisko lub nazwa inwestora i jego adres	Szkoła Podstawowa nr 2 ul. Stanisława Staszica 16 82-500 Kwidzyn		
Data opracowania	27.05.2024r.		

Imię i nazwisko projektanta Numer uprawnień i specjalność		Podpis	
Opracował			
mgr inż. Michał Budnik nr upr. POM/0142/OWOK/13 upr. bud. do kierowania robotami budowlanymi bez ograniczeń w specjalności konstrukcyjno-budowlanej			
Jednostka projektująca	KMB USŁUGI Michał Budnik ul. B. Krzywoustego 2/12, 82-500 Kwidzyn tel. 785 450 765, e-mail: kmbuslugi@gmail.com		
Numer egzemplarza	1	2	3

Spis treści

I.	PROJEKT ZAGOSPODAROWANIA TERENU.....	4
1.	Przedmiot i zakres zamierzenia budowlanego.	4
2.	Istniejący stan zagospodarowania działki lub terenu w tym informacja o obiektach budowlanych przeznaczonych do rozbiórki.	4
3.	Projektowane zagospodarowanie działki lub terenu, w tym urządzenia budowlane związane z obiektami budowlanym, sposób odprowadzania lub oczyszczania ścieków, układ komunikacyjny, sposób dostępu do drogi publicznej, parametry techniczne sieci i urządzeń uzbrojenia terenu, ukształtowanie terenu i układ zieleni.	4
3.1.	Projektowane zagospodarowanie terenu.	4
3.2.	Urządzenia budowlane z związane z obiektami budowlanymi.....	4
3.3.	Sposób odprowadzania lub oczyszczania ścieków.	4
3.4.	Układ komunikacyjny.....	5
3.5.	Sposób dostępu do drogi publicznej	5
3.6.	Parametry techniczne sieci i urządzeń uzbrojenia terenu.	5
3.7.	Ukształtowanie terenu i układ zieleni, w zakresie niezbędnym do uzupełnienia części rysunkowej projektu zagospodarowania działki lub terenu.....	5
4.	Zestawienie powierzchni poszczególnych części zagospodarowania działki lub terenu.	5
5.	Informacje i dane:	5
5.1.	Informacja o ograniczeniach lub zakazach w zabudowie i zagospodarowaniu terenu wynikających z aktów prawa miejscowego lub decyzji o warunkach zabudowy i zagospodarowania terenu.....	5
5.2.	Informacja czy działka lub teren, na którym projektowany jest obiekt budowlany, są wpisane do rejestru zabytków lub gminnej ewidencji zabytków lub na obszarze objętym ochroną konserwatorską.....	5
5.3.	Informacje określające wpływ eksploatacji górniczej na działkę lub teren zamierzenia budowlanego.....	5
5.4.	Informacje o charakterze, cechach istniejących i przewidywanych zagrożeń dla środowiska oraz higieny i zdrowia użytkowników projektowanych obiektów budowlanych i ich otoczenia w zakresie zgodnym z przepisami odrębnymi.	6
6.	Warunki ochrony przeciwpożarowej.....	6
7.	Inne dane wynikające ze specyfiki, charakteru i stopnia skomplikowania obiektu budowlanego	6
8.	Informacja o obszarze oddziaływania obiektu.....	6
9.	Zestawienie powierzchni parteru remontowanych pomieszczeń	6
II.	PROJEKT ARCHITEKTONICZNO-BUDOWLANY	8
1.	Ocena techniczna.	8
2.	Opis techniczny.	8
3.	Opinia geotechniczna oraz informacja o sposobie posadowienia obiektu budowlanego.....	9
4.	Liczba lokali mieszkalnych i użytkowych.....	9
5.	Opis zapewnienia niezbędnych warunków do korzystania z obiektów użyteczności publicznej i mieszkaniowego budownictwa wielorodzinnego przez osoby niepełnosprawne.	9
6.	Parametry techniczne obiektu budowlanego charakteryzujące wpływ obiektu budowlanego na środowisko i jego wykorzystywanie oraz na zdrowie ludzi i obiekty sąsiednie.....	10
6.1.	Zapotrzebowania i jakości wody oraz ilości i jakości odprowadzanych ścieków oraz wód opadowych.....	10

6.2.	Emisji zanieczyszczeń gazowych, w tym zapachów, pyłowych i płynnych, z podaniem ich rodzaju, ilości i zasięgu rozprzestrzeniania się:.....	10
6.3.	Rodzaju i ilości wytwarzanych odpadów:.....	10
6.4.	Emisji hałasu oraz wibracji i promieniowania.....	10
6.5.	Wpływu obiektu budowlanego na istniejący drzewostan i powierzchnię ziemi.	10
7.	Analiza technicznych, środowiskowych i ekonomicznych możliwości realizacji wysoce wydajnych systemów alternatywnych zaopatrzenia w energię i ciepło, w tym zdecentralizowanych systemów dostawy energii opartych na energii ze źródeł odnawialnych, kogenerację, ogrzewanie lub chłodzenie lokalne lub blokowe, w szczególności, gdy opiera się całkowicie lub częściowo na energii z odnawialnych źródeł energii, o których mowa w art. 2 pkt 22 ustawy z dnia 20 lutego 2015 r. o odnawialnych źródłach energii (Dz. U. z 2020 r. poz. 261, 284, 568, 695, 1086 i 1503), oraz pompy ciepła.....	11
8.	W stosunku do budynku – analizę technicznych i ekonomicznych możliwości wykorzystania urządzeń, które automatycznie regulują temperaturę oddzielnie w poszczególnych pomieszczeniach lub w wyznaczonej strefie ogrzewanej.	11
9.	Informacje o zasadniczych elementach wyposażenia budowlano-instalacyjnego, zapewniających użytkowanie obiektu budowlanego zgodnie z przeznaczeniem.	11
10.	Dane dotyczące warunków ochrony przeciwpożarowej, stosownie do zakresu projektu.....	11
11.	Rozwiązania konstrukcyjne i elementy wykończenia.	12

Nazwa rysunku	Nr rys.
Rzut piętra - pomieszczenia nr 20	A1

I. PROJEKT ZAGOSPODROWANIA TERENU

1. Przedmiot i zakres zamierzenia budowlanego.

Przedmiotem inwestycji jest remont pomieszczenia łazienki znajdującej się na parterze w centralnej części budynku Szkoły Podstawowej nr 2 położonej na działce nr 222/15 przy ul. Stanisława Staszica 16 w Kwidzynie. Celem prac remontowych w/w pomieszczenia jest dokonanie odświeżenia wnętrza, wymiana zużytego osprzętu sanitarnego oraz elektrycznego i wyposażenia. Funkcja obiektu się nie zmieni, nadal będą znajdowały się tam pomieszczenia szkolne - klasy.

Celem niniejszego opracowanie jest przedstawienie w niezbędnym zakresie charakterystycznych wymiarów, gabarytów i powierzchni wewnętrznych.

2. Istniejący stan zagospodarowania działki lub terenu w tym informacja o obiektach budowlanych przeznaczonych do rozbiórki.

Działka nr 222/15 położona przy ul. Stanisława Staszica w Kwidzynie w ewidencji gruntów oznaczona jako Bi. Działka jest zabudowana, uzbrojona, ogrodzona. Do działki można dojechać od strony wschodniej poprzez drogę gminną o nawierzchni utwardzonej (kostka brukowa) – ul. Miodowa. Teren działki stosunkowo płaski, zagospodarowany.

Od strony północnej działka geodezyjna nr 222/15 graniczy z działką nr 222/7, 222/10 – działka niezabudowana (teren zielony) oraz 222/11, 221/1 – działki zabudowane. Od strony południowej z działką nr 222/12 – działka drogowa. Od strony zachodniej z działką 220/10 – działka niezabudowana (teren zielony). Od strony wschodniej z działką nr 222/14, 222/6, 222/4 – działki drogowe ul. Miodowa

Na działce nr 222/15 położonej przy ul. Stanisława Staszica 16 w Kwidzynie zlokalizowany jest budynek oświatowy – Szkoła Podstawowa nr 2 oraz boisko sportowe.

3. Projektowane zagospodarowanie działki lub terenu, w tym urządzenia budowlane związane z obiektami budowlanym, sposób odprowadzania lub oczyszczania ścieków, układ komunikacyjny, sposób dostępu do drogi publicznej, parametry techniczne sieci i urządzeń uzbrojenia terenu, ukształtowanie terenu i układ zieleni.

3.1. Projektowane zagospodarowanie terenu.

Nie dotyczy. Nie projektuje się zmian w zagospodarowaniu terenu.

3.2. Urządzenia budowlane z związane z obiektami budowlanymi.

Nie dotyczy. Miejsca na gromadzenie odpadów stałych na dotychczasowych zasadach.

3.3. Sposób odprowadzania lub oczyszczania ścieków.

Nie zmienia się odprowadzanie ścieków z w/w budynku szkoły. Ścieki odprowadzane będą na dotychczasowych zasadach tj. do sieci kanalizacyjnej miejskiej.

Wody opadowe – odprowadzenie wód deszczowych z dachu rurami spustowymi powierzchniowo na teren działki Inwestora – na dotychczasowych zasadach.

3.4. Układ komunikacyjny

W ramach planowanego przedsięwzięcia nie przewiduje się zmian w układzie komunikacyjnym terenu. Układ komunikacyjny istniejący

3.5. Sposób dostępu do drogi publicznej

Istniejący budynek posiada dostęp do drogi publicznej ul. Miodowa. Zjazd do budynku - istniejący. Miejsca postojowe – na dotychczasowych zasadach.

3.6. Parametry techniczne sieci i urządzeń uzbrojenia terenu.

W ramach planowanego przedsięwzięcia nie planuje się przebudowy występującej obecnie infrastruktury i urządzeń uzbrojenia terenu.

3.7. Ukształtowanie terenu i układ zieleni, w zakresie niezbędnym do uzupełnienia części rysunkowej projektu zagospodarowania działki lub terenu

Nie dotyczy. Planowana inwestycja obejmuje tylko roboty budowlane wykonywane wewnątrz budynku.

4. Zestawienie powierzchni poszczególnych części zagospodarowania działki lub terenu.

Projekt nie zakłada zmian w zwiększeniu powierzchni zabudowy, a tym samym zmniejszenia powierzchni biologicznie czynnej na działce. Zaprojektowane roboty budowlane wykonane zostaną w obrysie istniejącego budynku.

5. Informacje i dane:

5.1. Informacja o ograniczeniach lub zakazach w zabudowie i zagospodarowaniu terenu wynikających z aktów prawa miejscowego lub decyzji o warunkach zabudowy i zagospodarowania terenu.

Nie dotyczy. Rodzaj projektowanej inwestycji: remont budynku użyteczności publicznej (remont wewnątrz budynku) – remont pomieszczeń szkolnych – toalety,

5.2. Informacja czy działka lub teren, na którym projektowany jest obiekt budowlany, są wpisane do rejestru zabytków lub gminnej ewidencji zabytków lub na obszarze objętym ochroną konserwatorską.

Dz. nr 222/15 obręb 0008, położona przy ul. Stanisława Staszica 16 w Kwidzynie, wpisana jest do wojewódzkiej ewidencji zabytków i podlega ochronie na podstawie ustawy o ochronie zabytków.

5.3. Informacje określające wpływ eksploatacji górniczej na działkę lub teren zamierzenia budowlanego.

Dz. nr 222/15 obręb 0015, położona przy ul. Stanisława Staszica 16 w Kwidzynie leży poza obszarami górnictwami.

5.4. Informacje o charakterze, cechach istniejących i przewidywanych zagrożeń dla środowiska oraz higieny i zdrowia użytkowników projektowanych obiektów budowlanych i ich otoczenia w zakresie zgodnym z przepisami odrębnymi.

Remont pomieszczeń szkolnych w w/w budynku wraz z niezbędnymi pracami związanymi z ich wykonaniem nie wpłyną na pogorszenie środowiska oraz higienę i zdrowie użytkowników. Inwestycja nie znajduje się w wykazie przedsięwzięć mogących znacząco oddziaływać na środowisko. Projektowana inwestycja nie narusza interesów osób trzecich. Lokalizacja budynku nie powoduje pogorszenia warunków użytkowania nieruchomości sąsiednich.

6. Warunki ochrony przeciwpożarowej.

Nie dotyczy. Przedmiotowy budynek w którym planuje się wykonać remont 1 pomieszczenia nie zmieni kategorii zagrożenia ludzi (dalej jest to kategoria ZL III), wielkości obciążeń ogniowych i stref pożarowych. Remont polegający m.in. na wymianie okładzin ceramicznych ścian i podłogi, malowanie ścian i sufitu, zabudowa sufitowa z płyt G-K, pozostają na istniejącym poziomie obciążenia ogniowego. W związku z powyższym zgodnie z art. 71 ustawy Prawo budowlane (Dz. U z 2024r. poz. 725) nie następuje zmiana warunków bezpieczeństwa pożarowego, co skutkuje brakiem konieczności dołączenia do niniejszego opracowania ekspertyzy rzeczoznawcy do spraw zabezpieczeń przeciwpożarowych.

7. Inne dane wynikające ze specyfiki, charakteru i stopnia skomplikowania obiektu budowlanego

Nie dotyczy.

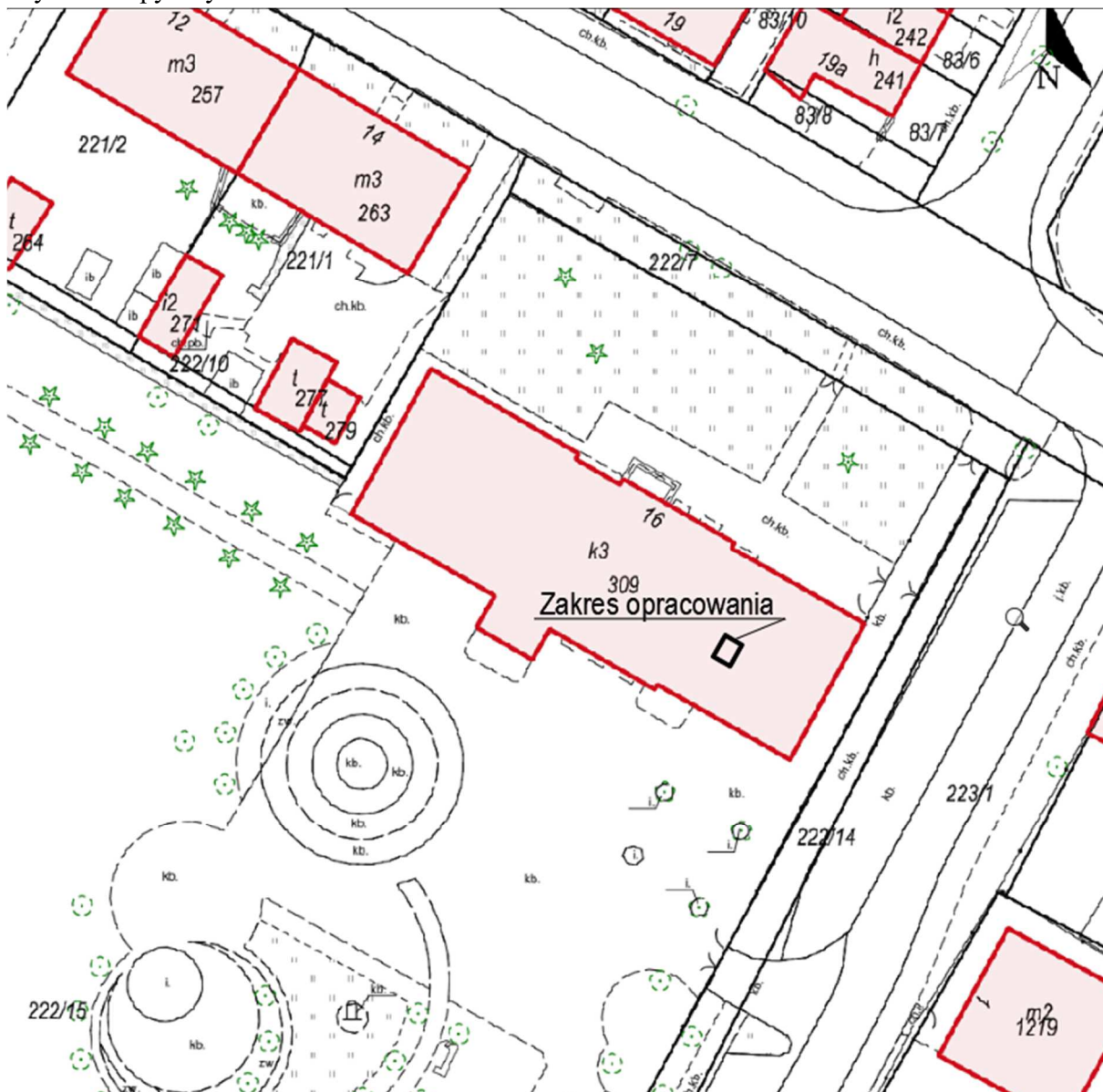
8. Informacja o obszarze oddziaływania obiektu.

Roboty budowlane związane z remontem pomieszczenia łazienki w poziomie parteru w budynku Szkoły Podstawowej Nr 2 położonej przy ul. Stanisława Staszica 16 w Kwidzynie w zakresie wymianie okładzin ceramicznych ścian i podłogi, malowania ścian i sufitu, zabudowy sufitowej z płyt G-K oraz robót wykończeniowych zostały zaprojektowane zgodnie z Rozporządzeniem Ministra Infrastruktury w sprawie warunków technicznych, jakim powinny odpowiadać budynki i ich usytuowanie (Dz. U. z 2022r. poz. 1225) tj. §12, §13, §19, §22, §271 i w całość inwestycja mieści się na działce Inwestora. Obszar oddziaływania obiektu nie wykracza poza obrys budynku jak i działkę 222/15.

9. Zestawienie powierzchni parteru remontowanych pomieszczeń

Powierzchnia użytkowa remontowanych pomieszczeń	2,09m ²
Powierzchnia zabudowy	bez zmian
Kubatura	bez zmian
Liczba kondygnacji	3

Wydruk mapy z systemu WebEWID 27.05.2024



Lokalizacja projektowanych robót remontowych w budynku Szkoły Podstawowej nr 2 położonej przy ul. Stanisława Staszica 16 w Kwidzynie

II. PROJEKT ARCHITEKTONICZNO-BUDOWLANY

1. Ocena techniczna.

Budynek szkoły podstawowej nr 2 położony jest na dz. nr 222/15 obr. 0008 przy ul. Stanisława Staszica 16 w Kwidzynie jest budynkiem trzykondygnacyjnym, podpiwniczonym. Dach wielospadowy kryty dachówką. Wykonany w technologii tradycyjnej murowanej, strop ceramiczne, schody wewnętrzne kamienne. Budynek wyposażony jest w instalację elektryczną, wodną, kanalizacyjną, gazową, wentylację grawitacyjną oraz instalację centralnego ogrzewania zasilaną z miejskiej sieci ciepłowniczej.

Podczas oględzin nie stwierdzono pęknięć i zarysowań ścian istniejącego budynku oraz nadmiernych odkształceń elementów konstrukcyjnych. Stwierdza się możliwość wykonania robót budowlanych polegających na remoncie pomieszczenia zlokalizowanego na parterze w centralnej części w/w budynku. Projektowane roboty budowlane nie wpłyną na pogorszenie warunków eksploatacyjnych. Projektowane roboty nie wpływają na elementy konstrukcyjne budynku.

Reasumując należy stwierdzić, że obecny stan techniczny istniejących pomieszczeń umożliwia dokonanie ich remontu. Planowany remont nie ingeruje w elementy konstrukcyjne budynku w związku z powyższym nie zmieniają się schematy statyczne elementów budynku.

2. Opis techniczny.

a. Rodzaj i kategoria obiektu budowlanego

Przedmiotem opracowania jest remont pomieszczenia łazienki znajdującego się na parterze budynku. Przedmiotowy budynek zakwalifikowany został do IX kategorii obiektów budowlanych w myśl ustawy Prawo budowlane.

b. Zamierzony sposób użytkowania oraz program użytkowy obiektu budowlanego.

Nie przewiduje się zmiany sposobu użytkowania budynku. Budynek będzie nadal pełnił funkcje oświatową – szkoła podstawowa. Pomieszczenie podlegające remontowi nadal będzie pełniło swoje dotychczasowe funkcje.

W poziomie parteru w centralnej jego części planuje się remont pomieszczenia łazienki w celu odnowienia wnętrza oraz wymiany zużytych elementów wyposażenia. Prace remontowe odbędą się w pomieszczeniu nr 20 (WC). W w/w pomieszczeniu zostaną wykonane następujące roboty budowlane:

1. Wymiana glazury na ścianach i podłodze pomieszczenia
2. Wykonanie zabudowy sufitowej z płyt G-K na stelażu celem zmniejszenia wysokości pomieszczenia (projektowana wysokość po wykonaniu zabudowy – 3,0m)
3. Odnowienie malarskie ścian i sufitu
4. Wymiana urządzeń sanitarnych,
5. Wymiana osprzętu elektrycznego (gniazdka, włącznik światła). Wymiana oświetlenia sufitowego (Demontaż istniejącej oprawy oświetleniowej, wykonanie oświetlenia w zabudowie sufitowej z płyt G-K)
6. Wymiana armatury sanitarnej. (toaleta, umywalka, podajnik na mydło, papier etc)

Po wykonanych robotach budowlanych pomieszczenie nr 20 będzie pełniło funkcję toalety

c. Forma architektoniczna i funkcja pomieszczeń.

Budynek o prostej formie opartej na rzucie prostokąta. Jest to budynek posiadający trzy kondygnacje nadziemne – użytkowe, w których znajdują się pomieszczenia związane z działalnością szkolną.

Zaprojektowano remont pomieszczenia łazienki znajdującej się na parterze budynku w centralnej jego części. Nie projektuje się zmian w układzie ścian zewnętrznych obiektu, ingerencji w elewację, dach czy jakiegokolwiek inne elementy konstrukcyjne budynku. Kolorystyka oraz materiał elewacyjny – bez zmian. Wykorzystano istniejące wejścia i wjazdy na teren działki.

d. Dane techniczne:

Powierzchnia zabudowy	bez zmian
Powierzchnia użytkowa remontowanych pomieszczeń	2,09m ²
Liczba kondygnacji	3 + 1
Kategoria zagrożenia ludzi	ZL III

e. Zestawienie powierzchni pomieszczeń remontowanych:

Lp.	Nazwa pomieszczenia	Powierzchnia użytkowa [m ²]
Pom. parter		
20	WC	2,09
Razem		2,09

3. Opinia geotechniczna oraz informacja o sposobie posadowienia obiektu budowlanego.

Nie dotyczy planowanej inwestycji.

4. Liczba lokali mieszkalnych i użytkowych.

Lokali mieszkalnych – brak. Budynek administracji publicznej – budynek oświatowy Szkoła Podstawowa nr 2, cały budynek stanowi jeden lokal użytkowy.

5. Opis zapewnienia niezbędnych warunków do korzystania z obiektów użyteczności publicznej i mieszkaniowego budownictwa wielorodzinnego przez osoby niepełnosprawne.

Nie dotyczy. Przedmiot inwestycji dotyczy remontu pomieszczenia znajdującego się na parterze w centralnej części w/w budynku.

Z uwagi na charakter zabytkowy budynku nie został on dostosowany do potrzeb osób ze szczególnymi potrzebami. Budynek nie posiada możliwości obsługi osób z niepełnosprawnością ruchową z uwagi na brak rozwiązań architektonicznych możliwych do wykonania w budynku znajdującym się w wojewódzkiej ewidencji zabytków.

6. Parametry techniczne obiektu budowlanego charakteryzujące wpływ obiektu budowlanego na środowisko i jego wykorzystywanie oraz na zdrowie ludzi i obiekty sąsiednie.

Planowana inwestycja nie należy do przedsięwzięć, o których mowa w ustawie z dnia 3 października 2008 r. o udostępnianiu informacji o środowisku i jego ochronie, udziale społeczeństwa w ochronie środowiska oraz o ocenach oddziaływania na środowisko i nie znajduje się w katalogu zawartym w rozporządzeniu Rady Ministrów z dnia 10 września 2019 r. w sprawie przedsięwzięć mogących znacząco oddziaływać na środowisko, w związku z powyższym nie wymaga potrzeby przeprowadzenia oceny oddziaływania przedsięwzięcia na środowisko.

6.1. Zapotrzebowania i jakości wody oraz ilości i jakości odprowadzanych ścieków oraz wód opadowych.

Nie dotyczy. Istniejące przyłącza – zimna woda użytkowa z miejskiej sieci wodociągowej, ciepła woda użytkowa – miejska sieć ciepłownicza, ścieki odprowadzana do miejskiej sieci kanalizacyjnej, wody opadowe odprowadzana za pośrednictwem rynien rur spustowych do miejskiej sieci kanalizacji deszczowej. Planowane prace remontowe i modernizacyjne, nie wpłyną na istniejące zapotrzebowanie na media.

6.2. Emisji zanieczyszczeń gazowych, w tym zapachów, pyłowych i płynnych, z podaniem ich rodzaju, ilości i zasięgu rozprzestrzeniania się:

Nie dotyczy planowanej inwestycji. Brak emisji.

6.3. Rodzaju i ilości wytwarzanych odpadów:

Usuwanie odpadów stałych, związanych z remontem pomieszczeń, odbywać się będzie poprzez gromadzenie ich w kontenerach i poprzez okresowe wywożenie na gminne składowisko odpadów komunalnych. Odpady należy gromadzić w pojemnikach stalowych lub plastikowych, opróżnianych okresowo przez koncesjonowany zakład oczyszczania.

W trakcie eksploatacji budynku – wywóz odpadów zgodnie z zasadami obowiązującymi na terenie miasta.

6.4. Emisji hałasu oraz wibracji i promieniowania.

Realizacja zamierzonych robót budowlanych związanych z remontem pomieszczeń oraz ze względu na jego funkcję nie jest związana z emisją hałasu oraz wibracji, a także promieniowania, w szczególności jonizującego pola elektromagnetycznego ani innych zakłóceń.

Eksploatacja budynku również nie jest związana z emisją hałasu oraz wibracji, a także promieniowania, w szczególności jonizującego pola elektromagnetycznego ani innych zakłóceń.

6.5. Wpływu obiektu budowlanego na istniejący drzewostan i powierzchnię ziemi.

Charakter, program użytkowy i wielkość budynku oraz sposób jego posadowienia nie wpływa negatywnie na istniejący drzewostan, powierzchnię ziemi, glebę oraz wody powierzchniowe i podziemne, jak również na zdrowie ludzi i inne obiekty budowlane. Przedmiotowa inwestycja nie przewiduje prowadzenia działań mogących prowadzić do zanieczyszczenia wód.

- 7. Analiza technicznych, środowiskowych i ekonomicznych możliwości realizacji wysoce wydajnych systemów alternatywnych zaopatrzenia w energię i ciepło, w tym zdecentralizowanych systemów dostawy energii opartych na energii ze źródeł odnawialnych, kogenerację, ogrzewanie lub chłodzenie lokalne lub blokowe, w szczególności, gdy opiera się całkowicie lub częściowo na energii z odnawialnych źródeł energii, o których mowa w art. 2 pkt 22 ustawy z dnia 20 lutego 2015 r. o odnawialnych źródłach energii (Dz. U. z 2020 r. poz. 261, 284, 568, 695, 1086 i 1503), oraz pompy ciepła.**

Nie dotyczy.

- 8. W stosunku do budynku – analizę technicznych i ekonomicznych możliwości wykorzystania urządzeń, które automatycznie regulują temperaturę oddzielnie w poszczególnych pomieszczeniach lub w wyznaczonej strefie ogrzewanej.**

Nie dotyczy.

- 9. Informacje o zasadniczych elementach wyposażenia budowlano-instalacyjnego, zapewniających użytkowanie obiektu budowlanego zgodnie z przeznaczeniem.**

Nie dotyczy.

Budynek posiada następujące przyłącza:

- elektryczne – przyłącze kablowe,
- wodociągowe – do sieci wodociągowej miejskiej,
- kanalizacyjne – do sieci kanalizacyjnej miejskiej,
- ciepłownicze – do sieci ciepłowniczej miejskiej
- gazowe – do sieci gazowej

Budynek wyposażony jest w następujące instalacje:

- wodociągowo - kanalizacyjną,
- elektroenergetyczną,
- centralnego ogrzewania – zasilaną z miejskiej sieci ciepłowniczej,
- ciepłej wody użytkowej – zasilanie z miejskiej sieci ciepłowniczej,
- wentylacyjną,
- gazową - kuchnia

- 10. Dane dotyczące warunków ochrony przeciwpożarowej, stosownie do zakresu projektu.**

Przedmiotowy budynek administracji publicznej w którym zaplanowano remont pomieszczeń nie zmieni kategorii zagrożenia ludzi (dalej jest to kategoria ZL III), wielkości obciążeń ogniowych i stref pożarowych. Remontowane pomieszczenia pozostają na istniejącym poziomie obciążenia ogniowego. W związku z powyższym zgodnie z art. 71 ustawy Prawo budowlane (Dz. U z 2024r. poz. 725) nie następuje zmiana warunków bezpieczeństwa pożarowego, co skutkuje brakiem konieczności dołączenia do niniejszego opracowania ekspertyzy rzeczoznawcy do spraw zabezpieczeń przeciwpożarowych.

W przypadku gdy w budynku nastąpi podjęcie bądź zaniechanie działalności zmieniającej warunki: bezpieczeństwa pożarowego, powodziowego, pracy, zdrowotne, higieniczno-

sanitarne, ochrony środowiska bądź wielkość lub układ obciążeń, Inwestor dokona zgłoszenia zmiany sposobu użytkowania. Projekt zakłada tylko i wyłącznie remont pomieszczeń zlokalizowanych na parterze budynku.

11. Rozwiązania konstrukcyjne i elementy wykończenia.

✓ Remont pomieszczenia sanitarnego nr 20 - WC

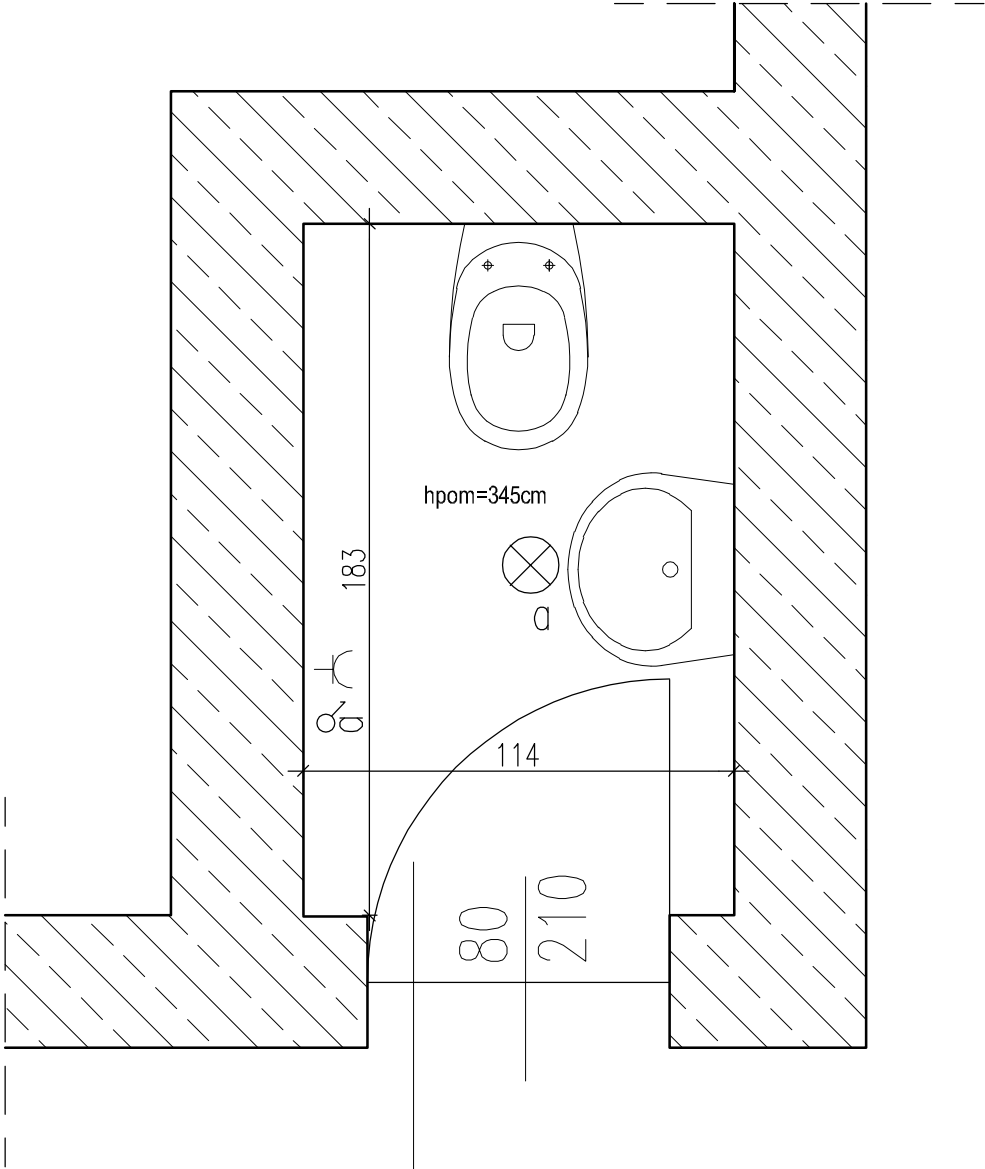
W ramach remontu w pomieszczeniu, zostanie wymieniona posadzka i okładziny ścian, jak również wszystkie urządzenia i armatura. Dodatkowo zaprojektowano demontaż i wymianę osprzętu elektrycznego wraz z oprawami oświetleniowymi oraz wymianę osprzętu sanitarnego.

W pomieszczeniach należy zapewnić powierzchnię łatwo zmywalną do wysokości min. 2m od poziomu posadzki – płytki ceramiczne lub farba o podwyższonej ścieralności (zaleca się obłożenie tej powierzchni płytkami ceramicznymi). W pomieszczeniu sanitarnym zaleca się aby ściany powyżej płytek malować farbami lateksowymi przystosowanymi do pomieszczeń sanitarnych o podwyższonej odporności na ścieranie i wilgoć.

Uwaga.

- Na etapie inwentaryzacji i projektowania przeprowadzono pomiary z rzeczywistości. W przypadku stwierdzenia rozbieżności należy poinformować o nich autora projektu. Przewiduje się w trakcie prowadzenia robót budowlanych korygowanie i weryfikację przyjętych rozwiązań w ramach nadzorów autorskich.
- Wszystkie projektowane elementy budynku powinny być nierozprzestrzeniające ognia NRO. Zastosowane materiały można wymienić na analogiczne, pod warunkiem zachowania parametrów technicznych i kolorystyki.
- Wszystkie roboty należy wykonać zgodnie z wiedzą i sztuką budowlaną oraz pod nadzorem osób posiadających odpowiednie uprawnienia budowlane. Przy robotach budowlanych przestrzegać przepisów bhp i ppoż. Należy stosować materiały dopuszczone do obrotu w budownictwie.
- Wszelkie odstępstwa i zmiany od projektu winny być każdorazowe uzgadniane z projektantem w ramach nadzoru autorskiego.
- Uzgodnione zmiany powinny być niezwłocznie naniesione w dokumentacji powykonawczej.
- Dopuszcza się dokonanie zmian w zakresie producentów lub zastosowania innych technologii spełniających standard i wymagania przyjętych w projekcie rozwiązaniom.

pom. 20 WC
- Inwentaryzacja
skala 1:20



20	WC
	2,09m2

Remont pomieszczeń Szkoły Podstawowej Nr 2 w Kwidzynie			
OBIEKT:	Budynek oświatowy		
ADRES:	dz. nr 222/15 obr. 0008 Miasto Kwidzyn; ul. Stanisława Staszica 16 82-500 Kwidzyn		
INWESTOR:	Szkoła Podstawowa Nr 2 ul. Stanisława Staszica 16 82 - 500 Kwidzyn		
OPRACOWAŁ	mgr inż. Michał Budnik upr. nr POM/0122/OWOK/13		
NAZWA RYSUNKU:	pom. 20 WC - Inwentaryzacja		NUMER RYSUNKU: A1
BRANŻA:	FAZA:	DATA:	
architektoniczna	PB	05.2024	SKALA: 1:20