
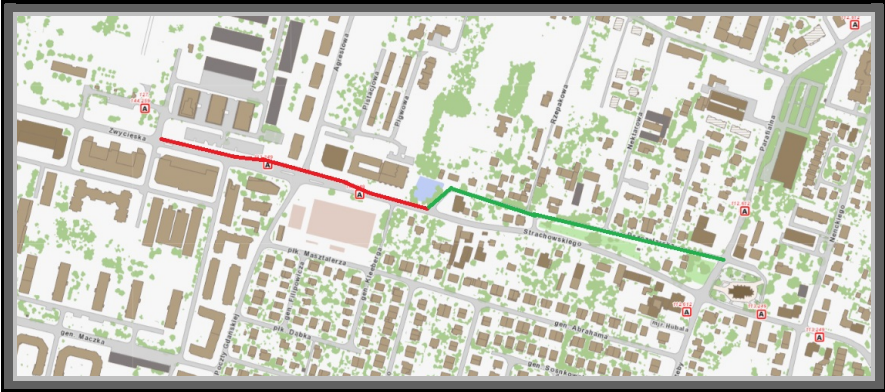


INWESTOR	Gmina Wrocław Pl. Nowy Targ 1-8 50-141 Wrocław	
PRZEDSTAWICIEL ZAMAWIAJĄCEGO	 <p>WROCLAWSKIE INWESTYCJE</p>	Wrocławskie Inwestycje Sp. z o.o. Ofiar Oświęcimskich 36 50-059 Wrocław
NAZWA ZADANIA	<p>Opracowanie dokumentacji projektowej dla zadania: „Ścieżka ulica Strachowskiego od ul. Zwycięskiej do ul. Pszczelarskiej”</p> 	
TEMAT OPRACOWANIA	OPIS PRZEDMIOTU ZAMÓWIENIA	

KOD CPV	NAZWA GRUP, KLAS I KATEGORII ROBÓT
71320000-7	Usługi inżynierskie w zakresie projektowania

OPRACOWAŁA	Marek Makowiecki
DATA OPRACOWANIA	Lipiec 2024 r.

OPRACOWAŁ	SPRAWDZIŁ	ZATWIERDZIŁ
Marek Makowiecki	Adam Leńczyk	Wojciech Kaim

OPIS PRZEDMIOTU ZAMÓWIENIA

1. INFORMACJE OGÓLNE

Przedmiotem zamówienia jest opracowanie projektu budowlanego, projektu wykonawczego, przedmiarów robót, kosztorysu inwestorskiego oraz specyfikacji technicznej wykonania i odbioru robót budowlanych dla wydzielenia dwukierunkowej drogi dla rowerów wraz z niezbędną infrastrukturą w ul. Zwycięskiej i ul. Strachowskiego na odcinku od pętli autobusowej do ul. Pszczelarskiej we Wrocławiu wraz ze zmianą nawierzchni jezdni ul. Pszczelarskiej na odcinku od ul. Strachowskiego do ul. Parafialnej z uzyskaniem odrębnych pozwoleń na realizację robót budowlanych w związku z podziałem inwestycji na zadania:

Zadanie nr 1 - Wydzielenie dwukierunkowej DDR wzdłuż ul. Zwycięskiej i ul. Strachowskiego na odcinku od pętli autobusowej do ul. Pszczelarskiej we Wrocławiu

Zadanie nr 2 - Zmiana nawierzchni jezdni w ul. Pszczelarskiej na odcinku od ul. Strachowskiego do ul. Parafialnej we Wrocławiu

W ramach zadania nr 1 poza projektem drogowym z elementami odwodnienia należy również opracować projekt MKT, projekt organizacji ruchu docelowego uwzględniający przejazdy dla rowerzystów przy istniejących przejściach dla pieszych oraz uwzględnienie ewentualnych kolizji z infrastrukturą podziemną i naziemną.

2. INWESTOR

Inwestorem zadania jest:

Gmina Wrocław
pl. Nowy Targ 1-8
50-141 Wrocław

reprezentowana przez:

Wrocławskie Inwestycje sp. z o.o.
ul. Ofiar Oświęcimskich 36
50-059 Wrocław

3. DEFINICJE I SKRÓTY

BZM	- Biuro Zrównoważonej Mobilności UMW
DDP	- Doga dla pieszych
DDR	- Droga dla rowerów
DWKZ	- Dolnośląski Wojewódzki Konserwator Zabytków
ITS	- Inteligentny system sterowania ruchem i sygnalizacja świetlną dla miasta Wrocławia
KI	- Kosztorys inwestorski
KPP	- Koncepcja programowo – przestrzenna
MPK	- Miejskie Przedsiębiorstwo Komunikacyjne we Wrocławiu
MPWiK	- Miejskie Przedsiębiorstwo Wodociągów i Kanalizacji we Wrocławiu
MPZP	- Miejscowy Plan Zagospodarowania Przestrzennego
OPZ	- Opis przedmiotu zamówienia
ORD	- Organizacja ruchu docelowego
PB	- Projekt budowlany
PR	- Przedmiar robót
PW	- Projekt wykonawczy

PZT	- Projekt zagospodarowania terenu
PZP	- Prawo zamówień publicznych
RMW	- Rada Miejska Wrocławia
SOD	- Strefa Ochrony Drzewa
STWiORB	- Specyfikacja Techniczna Wykonania i Odbioru Robót Budowlanych
UMW	- Urząd Miejski Wrocławia
WI	- Wrocławskie Inwestycje Sp. z o.o.
WIM	- Wydział Inżynierii Miejskiej UMW
WKiE	- Wydział Klimatu i Energii UMW
WRM	- Wrocławski Rower Miejski
WUOZ	- Wojewódzki Urząd Ochrony Zabytków we Wrocławiu
ZDiUM	- Zarząd Dróg i Utrzymania Miasta we Wrocławiu
ZGKiKM	- Zarząd Geodezji, Kartografii i Katastru Miejskiego we Wrocławiu
ZZM	- Zarząd Zieleni Miejskiej we Wrocławiu

4. OBSZAR INWESTYCJI, STAN ISTNIEJĄCY

4.1. Obszar przewidziany pod inwestycję zlokalizowany jest w obrębie Krzyki, w pasie drogowym ul. Zwycięskiej i Strachowskiego na odcinku od pętli autobusowej do ul. Pszczelarskiej we Wrocławiu.

Poglądową lokalizację inwestycji przedstawia poniższy plan orientacyjny



Rys. 1 Plan orientacyjny przedstawiający zakres inwestycji dla zadania nr 1 i 2

Poniżej szczegółowy plan orientacyjny wyłącznie w zakresie DDR – **zadanie nr 1**



Rys. 2 Szczegółowy plan orientacyjny wydzielenia dwukierunkowej drogi dla rowerów po stronie północnej

Szczegółowy zakres i ostateczna lokalizacja inwestycji wynikać będzie z rozwiązań projektowych.

Mapa zasadnicza obszaru inwestycji dostępna jest na stronie internetowej ZGKiKM we Wrocławiu oraz pod linkiem <https://wms.zgkikm.wroc.pl/#/qiportal>

4.2. Obszar inwestycji objęty jest obiety miejscowymi planami zagospodarowania przestrzennego:

a) nr 102 obejmujących tereny przy ul. Zwycięskiej 57 (uchwała RMW nr V/51/03 z dnia 23 stycznia 2003 r.)

Dostęp do pełnej wersji uchwały: [Akt prawny: - Baza Aktów Własnych \(um.wroc.pl\)](#)

b) nr 824 w rejonie ulicy Bartłomieja Strachowskiego we Wrocławiu (uchwała LXXVIII/2043/24 z dnia 15 lutego 2024 r.)

Dostęp do pełnej wersji uchwały: [Akt prawny: - Baza Aktów Własnych \(um.wroc.pl\)](#)

5. OPIS ZAMÓWIENIA

5.1. Przedmiot zamówienia obejmuje opracowanie projektu budowlanego, projektu wykonawczego uwzględniające przebudowę pasa drogowego wraz z niezbędną infrastrukturą w ul. Zwycięskiej i Strachowskiego na odcinku od pętli autobusowej do ul. Pszczelarskiej w celu wydzielania dwukierunkowej drogi dla rowerów, wraz z uzyskaniem niezbędnych uzgodnień i opinii WUOZ, BZM, WIM, ZDiUM, ZZM, BWB WKiE, Rady Osiedla

Do obowiązków Wykonawcy będzie należało na podstawie wytycznych niniejszego OPZ, które wraz z własnymi analizami pozwolą na przedstawienie zagospodarowania pasa drogowego w ul. Zwycięskiej i ul. Strachowskiego wraz z opisaniem uwarunkowań prawnych, formalnych i realizacyjnych dokumentacji projektowej

5.2. Inwestycja realizowana będzie na działkach:

Lp.	Obszar	AM	numer działki	własność	użytek
I.1	Partynice	12	3/2	Gmina / ZDiUM	dr
I.2	Partynice	11	1/7	Gmina / ZDiUM	dr
I.3	Partynice	5	1/1	Gmina / ZDiUM	dr
I.4	Partynice	5	79/2	Gmina / ZDiUM	dr
I.5	Ołtaszyn	5	68	Gmina / ZDiUM	dr

6. ZAKRES ZAMÓWIENIA

6.1. W ramach zadania nr 1

6.1.1. Prace przygotowawcze

- a) Pozyskanie map do celów projektowych

6.1.2. Projekt budowlany

- a) Projekt zagospodarowania terenu do zgłoszenia robót

6.1.3. Projekt wykonawczy:

- a) branża drogowa z elementami odwodnienia
- b) branża teletechniczna MKT
- c) branża inżynierii ruchu organizacja ruchu docelowego
- d) kolizji z sieciami podziemnymi i naziemnymi
- e) branża zieleń
 - operat dendrologiczny wraz z projektem gospodarki drzewostanem
 - projekt ochrony drzew na terenie budowy
 - analiza możliwości wprowadzenia, jak największej liczby nasadzeń w jak najmniejszej odległości od miejsc usuniętych krzewów, drzew
 - projekt nasadzeń na podstawie ww. analizy

6.1.4. Inne opracowania:

- a) badania geologiczne podłoża gruntowego
- b) analiza zabezpieczenia istniejącej osnowy geodezyjnej
- c) przedmiar robót
- d) kosztorys inwestorski
- e) Specyfikacje Techniczne Wykonania i Odbioru Robót
- f) wizualizacja

Pełnienie nadzoru autorskiego

Wykonywanie nadzoru autorskiego stanowi podstawowy obowiązek projektanta określony w przepisie art. 20 ust. 1 pkt 4 Prawa budowlanego. Nadzór autorski polega na stwierdzaniu w toku wykonywania robót budowlanych zgodności realizacji z projektem, a także na uzgadnianiu możliwości wprowadzania rozwiązań zamiennych w stosunku do przewidzianych w projekcie, zgłoszonych przez kierownika budowy lub inspektora nadzoru autorskiego. Ilość pobytych na budowie zgodnie z IDW będącą załącznikiem do postępowania przetargowego

6.2. W ramach zadania nr 2

6.2.1. Prace przygotowawcze

- a) Pozyskanie map do celów projektowych
- b) Inwentaryzacja drzew i krzewów wraz z projektem ich zabezpieczenia na czas prowadzenia robót

6.2.2. Projekt budowlany

- b) Projekt zagospodarowania terenu do zgłoszenia robót

6.2.3. Projekt wykonawczy:

- a) branża drogowa

6.2.4. Inne opracowania:

- a) przedmiar robót
- b) kosztorys inwestorski
- c) Specyfikacje Techniczne Wykonania i Odbioru Robót

Pełnienie nadzoru autorskiego.

Wykonywanie nadzoru autorskiego stanowi podstawowy obowiązek projektanta określony w przepisie art. 20 ust. 1 pkt 4 Prawa budowlanego. Nadzór autorski polega na stwierdzaniu w toku wykonywania robót budowlanych zgodności realizacji z projektem, a także na uzgadnianiu możliwości wprowadzania rozwiązań zamiennych w stosunku do przewidzianych w projekcie, zgłoszonych przez kierownika budowy lub inspektora nadzoru autorskiego. Ilość pobytów na budowie zgodnie z IDW będącą załącznikiem do postępowania przetargowego

7. WYTYCZNE OGÓLNE DLA WYKONAWCY

7.1. Wymagania ogólne

7.1.1. Projekt należy opracować bazując na wytycznych opisanych w niniejszym OPZ, w tym przepisach prawa lokalnego oraz wytycznych i opracowaniach realizowanych w ramach niniejszego zamówienia, tj.:

- a) inwentaryzacji i waloryzacji zieleni wykonanej w ramach niniejszego zamówienia,
- b) badaniach podłoża gruntowego wykonanych w ramach niniejszego zamówienia
- c) analizie możliwości zagospodarowania wód opadowych wykonanej w ramach niniejszego zamówienia,
- d) analizie istniejącego zagospodarowania terenu, infrastruktury technicznej (podziemnej i naziemnej) oraz warunków przebudowy kolizyjnej infrastruktury i urządzeń minimalizując jej przebudowę,
- e) ustaleniach ze spotkań roboczych, rad technicznych, pozyskanych wytycznych i opinii, itp.

7.1.2. Zamawiający wymaga, aby projekt określał/wskazywał:

- a) przebudowę istniejącego układu drogowego w celu wydzielenia dwukierunkowej drogi dla rowerów
- b) uzyskanie wymaganych opinii i uzgodnień jednostek miejskich, w tym BZM, WIM, ZDiUM, ZZM, WKiE, Biuro Wrocław Bez Barrier,
- c) analizę powiązania i wzajemnego oddziaływania projektowanego zagospodarowania terenu oraz istniejącej i projektowanej infrastruktury towarzyszącej i technicznej,
- d) ilość drzew do pozostawienia, zabezpieczenia, wycinki, przesadzenia (ze wskazaniem lokalizacji),

- 7.1.3.** Dokumentacja projektowa winna być opracowana na podstawie:
- uzyskanych wytycznych, warunków, opinii,
 - aktualnych przepisów, standardów, zarządzeń Prezydenta Wrocławia,
 - ustaleń MPZP,
 - dokumentacji przetargowej,
 - własnych pomiarów sytuacyjno-wysokościowych oraz badań stanowiących podstawę do opracowania elementów dokumentacji,
 - wizji lokalnej w miejscu prowadzenia inwestycji.
- 7.1.4.** Zgodnie z art. 95 ust. 1 ustawy z dnia 11 września 2019 r. Prawo zamówień publicznych (tekst jednolity: Dz.U. z 2023 r. poz. 1605 z późniejszymi zmianami) oraz w związku z art. 134 ust. 2 pkt 14 tejże ustawy, Zamawiający wymaga zatrudnienia na podstawie stosunku pracy w rozumieniu art. 22 § 1 ustawy z dnia 26 czerwca 1974 r. Kodeks pracy (tekst jednolity: Dz.U. z 2023 r. poz. 1465) przez wykonawcę lub jego podwykonawców, osobę lub osoby wykonujące wskazane poniżej funkcje/czynności w trakcie realizacji zamówienia:
- prowadzenie korespondencji z Zamawiającym,
 - powielanie oryginałów dokumentacji dla wykonania kopii papierowych i elektronicznych,
 - dostarczanie dokumentacji do urzędów i Zamawiającego,
 - opracowanie dokumentacji technicznej
 - wykonywanie rysunków wg szkiców dostarczonych przez projektantów/pracodawcy,
 - dokonywanie pomiarów i wizji lokalnych w terenie,
 - wykonywanie czynności pomocniczych, w tym związanych ze składaniem projektu do wysyłki.
- 7.1.5.** W cenie ofertowej Wykonawca powinien uwzględnić wszelkie koszty bezpośrednie i pośrednie, związane z realizacją zamówienia – uzgodnienia, opinie, badania, wykonania bieżących analiz finansowych dotyczących ewentualnego rozszerzenia zakresu prac oraz z tytułu opłat za wydane warunki, zmierzające do wykonania przedmiotu zamówienia w sposób kompletny dla celu, jakiemu ma służyć.
- 7.1.6.** Po stronie Wykonawcy będzie pozyskanie w imieniu Zamawiającego wszelkich niezbędnych do realizacji celu materiałów, opinii i uzgodnień (koszt ich pozyskania leży po stronie Wykonawcy). Zamawiający udzieli mu w tym celu stosownych pełnomocnictw.
- 7.1.7.** W przypadku propozycji rozszerzenia zakresu inwestycji przez jednostki decyzyjne, Wykonawca zobowiązany będzie na bieżąco określić koszty dotyczące tych prac. Wykonawca oszacuje koszty opracowania dodatkowej dokumentacji (bez dodatkowego wynagrodzenia) w ramach proponowanej ceny ofertowej.
- 7.1.8.** Zamówienie musi być realizowane zgodnie z obowiązującymi przepisami Prawa budowlanego, wszelkimi aktami prawnymi właściwymi w przedmiocie zamówienia, przepisami techniczno-budowlanymi, obowiązującymi normami i prawem lokalnym oraz zasadami wiedzy budowlanej.
- 7.1.9.** Niezwłocznie po podpisaniu Umowy, Zamawiający w porozumieniu z Wykonawcą zorganizuje tzw. Radę Techniczną Zerową, na której Zamawiający oraz przedstawiciele jednostek miejskich odpowiedzą na pytania i wątpliwości Wykonawcy oraz wskażą konkretne osoby odpowiedzialne za dany temat.
- 7.1.10.** Niezależnie od Zerowej Rady Technicznej, na Wykonawcy będzie spoczywał obowiązek organizacji w siedzibie Zamawiającego i w uzgodnionym terminie, w zależności od potrzeb, Rad Technicznych dotyczących rozwiązań projektowych z udziałem wszystkich kompetentnych jednostek wskazanych przez Zamawiającego.
- Rada Techniczna to zespół osób wskazanych przez Zamawiającego i Wykonawcę, do którego zadań należą w szczególności: nadzorowanie procesu wykonywania Umowy, rozstrzyganie kwestii problematycznych pojawiających się w trakcie wykonywania Umowy, kontrolowanie wykonywanych w

ramach Umowy prac. Materiały podlegające opiniowaniu na Radach Technicznych Wykonawca przekaże uczestnikom spotkania co najmniej na tydzień przed terminem Rady Technicznej. O ile nie zaistnieją inne ustalenia na Radach Technicznych, protokoły z Rad będą sporządzane przez Wykonawcę i przekazywane do zaakceptowania w terminie 3 dni roboczych od dnia odbycia posiedzenia przez Radę Techniczną oraz będą akceptowane przez Zamawiającego w ciągu 5 dni roboczych, liczonych od dnia następnego po dniu złożenia protokołu do zatwierdzenia o ile nie będą miały miejsca inne uzgodnienia na Radach Technicznych. Po akceptacji przez Zamawiającego treści protokołu, Wykonawca jest zobowiązany do rozesłania protokołu do wszystkich zainteresowanych stron w ciągu 2 dni roboczych.

- 7.1.11. Notatki/protokoły ze spotkań projektowych, roboczych, konsultacyjnych i innych zwoływanych na wniosek Wykonawcy i Inwestora/Zamawiającego na potrzeby procesu projektowego, sporządza Wykonawca zgodnie z zasadami określonymi dla notatek z Rad Technicznych.
- 7.1.12. Przedkładanie Zamawiającemu na bieżąco kserokopii wszelkich wystąpień, uzgodnień i opinii.
- 7.1.13. Wykonawca będzie zobowiązany do opracowania dokumentacji projektowej z wykorzystaniem techniki komputerowej oraz dokonania wizji lokalnej w terenie.
- 7.1.14. Dokumentację projektową należy wykonać w języku polskim zgodnie z obowiązującymi przepisami, normami, zasadami wiedzy technicznej.
- 7.1.15. Wykonawca będzie zobowiązany do wykorzystania w opracowanej dokumentacji projektowej najnowszych rozwiązań technicznych i technologicznych. Dokumentacja projektowa powinna zawierać optymalne rozwiązania konstrukcyjne, materiałowe i kosztowe.
- 7.1.16. Dokumentacja projektowa powinna spełniać wymagania ustawy Prawo budowlane, wszelkich aktów prawnych i wykonawczych właściwych w przedmiocie zamówienia, przepisów techniczno – budowlanych, obowiązujących rozporządzeń, ustaw, norm, przepisów prawa miejscowego i lokalnych, zasadami wiedzy budowlanej oraz zawierać załączniki, uzgodnienia i opinie, które są wymagane, zgodnie z obowiązującymi przepisami.
- 7.1.17. Wszystkie zaproponowane rozwiązania projektowe należy na roboczo konsultować z Zamawiającym.
- 7.1.18. Odbiór PW dokonany będzie po uprzednim sprawdzeniu przez Zamawiającego jej kompletności i zgodności z OPZ. Projekt wykonawczy podlegać będzie ostatecznej akceptacji przez Komisję Oceny Dokumentacji Projektowej (KODP) przy Wrocławskich Inwestycjach Sp. z o.o. Wykonawca powinien dokonać wszelkich niezbędnych uzgodnień z wszystkimi właścicielami i użytkownikami terenu objętego zakresem opracowania.
- 7.1.19. W ramach ustalonego w umowie wynagrodzenia, Wykonawca łącznie z przekazaną dokumentacją projektową przekaże oświadczenia wymagane Umową.
- 7.1.20. Materiały projektowe w wersji papierowej przygotowane przez Projektanta do opiniowania lub uzgadniania przez jednostki miejskie Wrocławia mają być przekazywane wszystkim w jednym terminie, w zakresie zgodnym z profilem/zakresem działania jednostki i w tej samej wersji materiału zbiorczego w postaci np. PZT, jednocześnie przesyłając do Zamawiającego wersję elektroniczną. Przed przekazaniem materiałów do opiniowania/uzgadniania powinna nastąpić weryfikacja ich zgodności z zakresem materiału wypracowanego na Radzie Technicznej.
- 7.1.21. W celu przyspieszenia procesu uzgodnień i uniknięcia opinii z uwagami generującymi kolejną rewizję PB, szczególnie zalecane są robocze spotkania czy konsultacje Projektanta z miejskimi jednostkami w tematach, które ściśle dotyczą kompetencji konkretnej jednostki. Ustalenia ze spotkań roboczych winny być prezentowane na Radach Technicznych w celu ujednoczenia wiedzy.
- 7.1.22. Informacje zawarte w PB i PW w zakresie technologii wykonania robót, doboru materiałów i urządzeń powinny określać przedmiot Umowy w sposób zgodny z ustawą Prawo zamówień publicznych.

- 7.1.23.** Wykonawca dostarczy Zamawiającemu dokumentację projektową w jego siedzibie w wersji papierowej i elektronicznej w formacie PDF, DWG, DOCX, XLSX na nośniku (CD-R, DVD+/-R lub pendrive) wraz z protokołem zdawczo-odbiorczym oraz oświadczeniami zgodnie z zapisami umowy.
- Projekt budowlany w ilości 2 egz., oryginalny z pieczętkami organu wydającego decyzję
 - Zbiór oryginałów uzyskanych warunków technicznych, decyzji, opinii, zgłoszeń, zaświadczeń, postanowień, uzgodnień i stosownych odstępstw od przepisów techniczno-budowlanych, wraz z oryginałami załączników do tych dokumentów (nie dotyczy projektu budowlanego stanowiącego załącznik do pozwolenia na budowę) - 1 egz.,
 - Branżowe projekty wykonawcze z dopiętymi kopiami uzyskanych warunków technicznych, decyzji, opinii, postanowień, uzgodnień w ilości 3 egz.
 - Specyfikacje techniczne w ilości 2 egz.
 - Przedmiary, kosztorys ofertowy, kosztorys inwestorski w ilości 1 egz.
- Wersja elektroniczna projektu musi być jednoznaczna z wersją papierową, a zawartość pliku PDF odzwierciedlać układ stron, rysunków z wersji papierowej. Wersja elektroniczna powinna również zawierać wszystkie rysunki opatrzone pieczęciami, opisami uzgodnień, podpisami projektantów itp. Dodatkowo należy udostępnić format edytowalny całości dokumentacji (część graficzną – format DWG i opisową – format DOCX i/lub XLSX) umożliwiającą odczytywanie wymiarów (przy użyciu narzędzi Cad) celem dokonania wstępnych pomiarów przez Zamawiającego, oraz umożliwić koordynacji prac projektowych ewentualnym innym Wykonawcom.
- 7.1.24.** Każdy rysunek w wersji papierowej ma być podpisany oryginalnie przez projektanta, inne opracowania i opisy techniczne, mają być podpisane przez osobę sporządzającą.
- 7.1.25.** Wymogi dokumentacji:
- Każdy rysunek przedstawiający sytuację w terenie winien być opracowany i przekazany w kolorze, z zaznaczonymi kolorem granicami działek. Nie dopuszcza się rysunków czarno – białych.
 - Każdorazowo na planie sytuacyjnym należy pokazać granice działek, linie rozgraniczające terenów przyległych oraz uwzględnić zasady ich obsługi wskazane w planach miejscowych. Dane dotyczące planów miejscowych udostępnione są obecnie w formie rastrów z georeferencją na stronie internetowej UM Wrocławia i pod linkiem <http://geoportal.wroclaw.pl/mpzp/> oraz dla wybranych warstw tematycznych w formie usług WMS i WFS pod linkiem <http://geoportal.wroclaw.pl/zasoby/>.
 - Pliki w wersji elektronicznej muszą być zoptymalizowane pod względem rozmiaru max 50 MB, jakość zeskanowanych lub wygenerowanych dokumentów, rysunków technicznych powinny umożliwiać odczytanie wszystkich detali i cech, a jednocześnie uwzględniać i nie przekraczać rzeczywistej rozdzielczości biurowych urządzeń do wyświetlania i powielania danych. Materiały skanowane wchodzące w skład dokumentacji powinny charakteryzować się następującymi parametrami:
 - rysunki techniczne i dokumenty kolorowe:
 - rozdzielczość 300-600 dpi,
 - maksymalna liczba kolorów : kolor 24 bitowy,
 - rysunki techniczne i dokumenty czarno-białe:
 - rozdzielczość 300-600 dpi,
 - 8 bitowa skala szarości.
- 7.1.26.** Wymogi dla wersji papierowej dokumentacji projektowej
- każde egzemplarz dokumentacji projektowej winien być spięty i oprawiony w całość (część opisowa i rysunkowa łącznie),
 - każdy egzemplarz dokumentacji projektowej należy umieścić w sztywnym opakowaniu, które należy wyposażyć w opis zawartości umieszczony z boku, przodu i góry,

- c) na stronach tytułowych poszczególnych pozycji opracowania należy umieścić numerację danego egzemplarza,
 - d) opis na kartonie musi zawierać tytuł zadania oraz spis zawartych w nim opracowań
 - e) należy przekazać kompleksowy spis całej dokumentacji.
- 7.1.27.** Należy uwzględnić aktualne wytyczne opracowane przez ZDIUM, dostępne na stronie internetowej ZDIUM oraz pod linkiem <https://www.zdiwm.wroc.pl/formularze-procedury/wytyczne-dla-projektantow/>

7.2. Harmonogram prac projektowych

7.2.1. Wykonawca w ciągu 14 dni od podpisania umowy opracuje i przedstawi Zamawiającemu do akceptacji (przyjęcia do stosowania) harmonogram prac projektowych. Dopuszcza się przesłanie harmonogramu w wersji elektronicznej PDF z podpisem przedstawiciela Wykonawcy. Następnie Wykonawca będzie informował Zamawiającego co miesiąc o postępie prac i zmianach jakie zaszły w harmonogramie.

7.2.2. Harmonogram powinien zawierać przynajmniej:

- a) porządek, w jakim Wykonawca zamierza wykonywać prace projektowe,
- b) szczegółowo wskazane terminy złożenia poszczególnych wniosków o opinie/uzgodnienia ze wskazaniem planowanego terminu ich uzyskania w każdej branży z podziałem na poszczególne jednostki uzgadniające,
- c) wskazania na powiązania logiczne uzależniające dalsze prace projektowe od uzyskania poszczególnych opinii/uzgodnień.

7.2.3. Wykonawca zapewni w odniesieniu do Harmonogramu:

- a) odpowiedni poziom szczegółowości czynności (nie mniejszy niż wskazuje zestawienie kosztów zadania), z których Harmonogram będzie się składać, pozwalający na właściwą analizę przebiegu czasowego i logicznego prac projektowych z wydzieleniem poszczególnych etapów realizacji zawartych w Kontrakcie,
- b) możliwość zapoznawania się z nim na różnych poziomach szczegółowości (potocznie zwanym „zwijaniem” i „rozwijaniem”), od poziomu najbardziej ogólnego, reprezentowanego systemem Gantta jedną linią zaczynającą się od startu do zakończenia, do poziomu czynności najbardziej szczegółowego, zaproponowanego przez Wykonawcę,
- c) zawarcie w nim „kamieni milowych” (czynności o zerowym czasie trwania) istotnych dla właściwej oceny przebiegu realizacji, takie jak: rozpoczęcia i zakończenia opracowania projektu budowlanego, projektów wykonawczych i pozostałych opracowań. Wykonawca proponuje „kamienie milowe” do aprobaty Zamawiającego przed wykonaniem Harmonogramu. „Kamienie milowe” będą miernikami postępu prac projektowych,
- d) zastosowanie prawidłowych połączeń logicznych,
- e) wyodrębnienie „ścieżki krytycznej”, przechodzącej przez czynności istotne dla dotrzymania terminów wynikających z Umowy,
- f) nie stosowania pozycji w Harmonogramie całkowicie nie połączonych logicznie z innymi zadaniami przy starcie lub zakończeniu z resztą Harmonogramu,
- g) nie nadawanie ograniczeń i powiązań logicznych dla zadań zbiorczych, a tylko dla zadań tzw. atomowych,
- h) wprowadzenie ewentualnych poprawek zgodnie z wytycznymi Zamawiającego.

7.2.4. Wykonawca jest odpowiedzialny za zgodny z Umową postęp prac projektowych. W tym celu wymaga się żeby posługiwał się i odpowiednio zarządzał Harmonogramem Robót wykazującym stopień zaawansowania i rokowania terminowości zakończenia Kontraktu.

- 7.2.5. Wykonawca jest zobowiązany do poprawienia Harmonogramu prac projektowych na życzenie Zamawiającego oraz do jego aktualizacji w sytuacji zagrożenia terminów realizacji zadań mających wpływ na ścieżkę krytyczną inwestycji i mogących się przełożyć na niedotrzymanie terminów umownych.
- 7.2.6. Pierwszy przyjęty do stosowania przez Zamawiającego Harmonogram prac projektowych ma stanowić tzw. Harmonogram bazowy, zaś każda kolejna rewizja Harmonogramu ma posiadać układ i stopień szczegółowości tożsamy z Harmonogramem bazowym, umożliwiając jego łatwe porównanie.

8. WYTYCZNE SZCZEGÓŁOWE DLA WYKONAWCY

8.1. Zagospodarowanie terenu

8.1.1. Ogólne wytyczne

PB i PW należy zrealizować zgodnie z aktualnymi:

- ✓ *Standardami Projektowymi i Wykonawczymi dla Infrastruktury Rowerowej Województwa Dolnośląskiego - tom 2, z kwietnia 2021, dostępnymi pod linkiem: https://www.irt.wroc.pl/strona-273-standardy_projektowe_i_wykonawcze_dla.html,*
- ✓ *Katalogiem standardów nawierzchni chodników dla Wrocławia, stanowiącym załącznik nr 4 do OPZ,*
- ✓ *Zarządzeniem Prezydenta Wrocławia nr 249/19 z dnia 21 stycznia 2019 r. w sprawie stosowania Wrocławskich Standardów Dostępności Przestrzeni Miejskich, stanowiącym załącznik nr 5 do OPZ,*
- ✓ *Wrocławskimi standardami kształtowania przestrzeni miejskiej przyjaznej pieszym, stanowiącymi załącznik nr 3 do OPZ.*

Trasa wolna od przeszkód - droga lub przejście dostosowane do swobodnego przemieszczania się użytkowników, poza przestrzeniami zajmowanymi przez infrastrukturę, małą architekturę, miejsca do siedzenia, słupki blokujące itp. Wszystkie elementy (w tym wpusty kanalizacyjne, pokrywy urządzeń sieci uzbrojenia terenu i instalacji podziemnych, osłony otworów itp.) powinny być w pierwszej kolejności lokalizowane poza szerokością trasy wolnej od przeszkód. Jeśli nie jest to możliwe, dopuszcza się umieszczenie ich w płaszczyźnie chodnika, przy czym różnice wysokości nie powinny przekraczać 5 mm i powinny być wyróżnione inną fakturą chodnika. Nie należy stosować pasów ostrzegawczych przed przekroczeniami zjazdów, na których zachowana jest ciągłość nawierzchni chodnika.

8.1.2. Branża drogowa

1. Dwukierunkową drogę dla rowerów projektować od strony jezdni o szerokości 2,5 m z możliwością miejscowych zawężeń w trudnych warunkach;
2. Drogę dla pieszych projektować jako chodnik w standardzie trasy wolnej od przeszkód o szerokości 2,0 m z możliwością miejscowych zawężeń w trudnych warunkach
3. Na skrzyżowaniu ul. Zwycięskiej, Strachowskiego, Agrestowej i Obrońców Poczty Gdańskiej na każdym wlocie zaprojektować przejazd dla rowerzystów przy przejściu dla pieszych;
4. Na ul. Zwycięskiej przy skrzyżowaniu z ul. Agrestową po północnej stronie jezdni zlikwidować pas ruchu dla rowerów, a w jego miejsce przesunąć zatokę autobusową. Drogę dla rowerów zaprojektować za przystankiem autobusowym, chodnik tranzytowy, skomunikowany z peronem przystankowym na obu krańcach, zaprojektować za drogą dla rowerów;
5. Zaprojektować drogę dla pieszych i rowerów od istniejącej drogi dla rowerów po południowej stronie ul. Zwycięskiej przy numerze 14d do projektowanego przejazdu dla rowerzystów na wschodnim wlocie skrzyżowaniu ul. Strachowskiego z ul. Obrońców Poczty Gdańskiej;

6. Zaprojektować przejście dla pieszych z przejazdem dla rowerzystów na wniesieniu przez jezdnię ul. Strachowskiego na wysokości skrzyżowania z ul. Gen. Kleeberga (istniejąca droga dla pieszych i rowerów);
7. Usunąć istniejące pasy ruchu dla rowerów na ul. Zwycięskiej i Strachowskiego pomiędzy pasami ruchu dla samochodów oraz śluzy dla rowerów;
8. Stosować odpowiednie skrajnie zgodnie z obowiązującymi przepisami;
9. Drogę dla pieszych i drogę dla rowerów projektować możliwie w ramach dostępnego pasa drogowego, dopuszczając lokalne zawężenia zgodnie z obowiązującymi przepisami;
10. Dopuszcza się ingerencję w istniejące zieleńce;
11. W miarę możliwości kształtować pas buforowy od jezdni o szerokości 1,3m w celu lokalizowania niskich nasadzeń;
12. Należy przewidzieć zmianę lokalizacji stacji WRM;
13. Nawierzchnie drogi dla rowerów projektować jako bitumiczną.
14. Nawierzchnie drogi dla pieszych projektować zgodnie z opisem: kostka betonowa 20x30x8 cm z mikrofazą, układana wzdłuż osi chodnika, rzędy skrajne, w formie opasek bezpieczeństwa, z kostki betonowej 10x20x8 cm z fazą;
15. Przed przejściami dla pieszych lub sugerowanymi przejściami należy projektować pasy ostrzegawcze o szerokości 0,6 m oddalone o 0,5 m od krawędzi jezdni. Pasy powinny być wykonane z żółtej kostki typu „stop” (z wypustkami) w rozmiarze 10x20 cm;
16. Przejścia dla pieszych oznaczyć płytkami ostrzegawczymi, zaprojektować ścieżki naprowadzające do przejścia oraz z przejścia dla pieszych zapewniające utrzymanie kierunku przemieszczania się osób niewidomych, słabowidzących, zakończenie ścieżek prowadzących w tak zwany „Łapacz”, czyli doprowadzenie do punktu/ elementu orientacyjnego, zakończone polem uwagi,
17. Na przejściach dla pieszych i sugerowanych przejściach na długości min. 1 m projektować obniżenie krawężników zlicowane z jezdnią (0 cm);
18. Pochylenie poprzeczne drogi dla pieszych powinno wynosić maksymalnie 2%;
19. Nawierzchnia drogi pieszej powinna być przyjazna dla osób poruszających się na/wózkami, antypoślizgowa, skonstrastowana kolorystycznie, fakturowo z nawierzchnią otoczenia
20. W sąsiedztwie drzew dopuszcza się lokalne zwężenia lub zastosowanie przepuszczalnych nawierzchni twardych
21. Zaprojektować wymianę nawierzchni na przyjazną rowerzystom na szerokości od ścieku do ścieku z elementami uspokojenia ruchu na ul. Pszczelarskiej;

8.2. Branża teletechniczna

8.2.1. MKT

- 1) Kanały technologiczne zaprojektować zgodnie z:
 - a) wymogami ustawy z dnia 21.03.1985 o drogach publicznych (Dz.U. 1985 nr 14 poz. 60 z późn. zm.);
 - b) rozporządzeniem Ministra Administracji i Cyfryzacji z dnia 21.04.2015 w sprawie warunków technicznych, jakim powinny odpowiadać kanały technologiczne (Dz.U. 2015 poz. 680);
 - c) normami UM Wrocławia dla kanałów MTKK dostępnymi na stronie <http://bip.zdiium.wroc.pl/?id=88>, w szczególności zgodnie z normą ZN-WIMUMWR-02 „Zasady Projektowania”;
- 2) Wzdłuż projektowanej ścieżki rozbudować istniejące MKT o profilu 4x40 o dodatkową rurę osłonową DVK110 / RHDPE110/6,3 dla rur i kabli światłowodowych, Ramy i pokrywy studni MKT należy dostosować wysokościowe oraz zweryfikować stan ram i pokryw - uszkodzone oraz stalowe należy wymienić na nowe, żeliwne.

- 3) Od istniejącej studni końcowej przy budynku Zwycięska 28a do końca zakresu przy skrzyżowaniu z ul. Pszczelarską zaprojektować kanał MKT o profilu dwóch rur osłonowych 2xDVK110 / 2xRHDPE110/6,3 (w tym jedna rura osłonowa dla rur i kabli światłowodowych z zainstalowaną rurą światłowodową HDPE40/37 oraz jedną prefabrykowaną wiązką mikrorur 7x10/1). Lokalizację istniejących studni wskazano na załączniku nr 1.
- 4) Zastosować studnie SKO-2g. W razie uzasadnionych potrzeb rozmiar studni można zwiększyć lub zmniejszyć. Studnie starać się lokalizować w szczególności przy wjazdach i skrzyżowaniach dostosowując ich rozmieszczenie do planowanej oraz istniejącej zabudowy. Studnie krańcowe i w obrębie skrzyżowań zaprojektować w pobliżu studni operatorów tele-komunikacyjnych, a w przypadku braku takiej możliwości zaprojektować niezbędne łączniki (zaślepić przed ścianką studni operatora). Maksymalna odległość między studniami nie powinna przekraczać 70m. Wybudowane studnie MKT wyposażać w przywieszkę, której wzór przedstawiamy w załączniku nr 2.
- 5) Zastosować ramy ciężkie z kołnierzem żeliwnym i pokrywy żeliwne ciężkie wypełnione betonem zbrojonym w klasie wytrzymałości B125. Na pokrywach studni powinno być umieszczone trwale logo Urzędu Miejskiego Wrocławia.
- 6) Kanał MKT wyprowadzić poza zakres przebudowy pasa drogowego, aby umożliwić włączenie się do niego kolejnymi odcinkami kanałów MKT.
- 7) Wszystkie studnie zabezpieczyć przed dostępem do kanałów osób niepowołanych poprzez zastosowanie odpowiednich pokryw zamykanych na zamek/klódkę systemową.
- 8) W przypadku konieczności przebudowy istniejących kabli telekomunikacyjnych (kolizje z projektowanym układem drogowym) wyrażamy zgodę na ich przełożenie do kanału technologicznego po jego wybudowaniu. Projekt kanałów technologicznych MKT należy przedstawić do uzgodnienia w ZDiUM. Podstawą dla uzgodnienia projektu kanałów technologicznych jest pozytywna opinia dla projektowanego układu drogowego. Zamawiający informuje, że w ZDiUM należy uzgadniać wszelkie przebudowy istniejących sieci uzbrojenia terenu w granicach obecnego i projektowanego pasa drogowego.

8.3. Branża sanitarna

8.3.1. Odwodnienie

1. W zakresie gospodarowania wodami opadowymi:

- a) Należy stosować rozwiązania polegające na zagospodarowaniu całości lub części wód w miejscu opadu, w szczególności poprzez ich gospodarcze wy-korzystanie, odparowanie, rozsączenie do gruntu lub retencjonowanie nadziałce wraz ze spowolnieniem ich odpływu do odbiornika. Do sieci kanalizacyjnej dopuszcza się wyłącznie odprowadzenie części wód opadowych i roztopowych, których zagospodarowanie, o którym mowa wyżej, nie było możliwe,
- b) Należy w maksymalnym stopniu wykorzystywać istniejące obniżenia i zagłębienia terenu jako naturalne obiekty retencji wód opadowych i roztopowych,
- c) Szczególną uwagę należy zwrócić na sytuowanie ciągów komunikacyjnych powyżej roślinności, celem umożliwienia grawitacyjnego spływu wód opadowych na tereny zieleni,
- d) Należy w maksymalny sposób wykorzystać zieleń do funkcji retencji ewapotranspiracji, poprzez zastosowanie ogrodów deszczowych, muld chłonnych,
- e) Wskazane jest zastosowanie pomiędzy ciągami komunikacyjnymi pasów zieleni rozdzielającej, służących zagospodarowaniu wód opadowych,
- f) Należy w możliwie największym stopniu stosować nawierzchnie przepuszczalne gwarantujące zatrzymanie deszczu w miejscu opadu na podłożach przepuszczalnych (z zastosowaniem rozwiązań minimalizujących bądź uniemożliwiających kompaktację gleby) umożliwiając tym samym uzupełnienie

- poziomu wód gruntowych,
- g) W elementach bioretencji należy:
- zaplanować m.in. rośliny hydrofitowe (zaleca się aby przynajmniej 50% roślin sadzonych w ogrodzie miało zdolności pobierania zanieczyszczeń),
 - zaplanować rośliny przystosowane do panujących w nim warunków m.in. znoszące okresy suszy i okresowego zalewania,
 - sadzić rośliny w dużym zagęszczeniu w celu uzyskania natychmiastowego efektu użytkowego i estetycznego.
- h) Należy stosować rozwiązania zgodne z:
- Zarządzeniem nr 11552/23 Prezydenta Wrocławia z dnia 19.10.2023 r. w sprawie gospodarowania wodami opadowymi we Wrocławiu.
 - Wytocznymi MPWiK S.A, we Wrocławiu w zakresie gospodarowania wodami opadowymi na terenie miasta Wrocławia.
 - Katalogiem dobrych praktyk - zasady zrównoważonego gospodarowania wodami opadowymi pochodzącymi z nawierzchni pasów drogowych.
 - Katalogiem dobrych praktyk - zasady zrównoważonego gospodarowania wodami opadowymi na obszarze zabudowanym.
 - Zarządzeniem nr 2785/20 Prezydenta Wrocławia z dnia 20 marca 2020 r. w sprawie Standardów planowania i projektowania ulic z uwzględnieniem zielono-niebieskiej infrastruktury.
 - Miejskim Planem Adaptacji do zmian klimatu do roku 2030, przyjętym Uchwałą nr XIII/342/19 Rady Miejskiej Wrocławia z dnia 5.09.2019 r.

3. Do Wydziału Klimatu i Energii należy złożyć do zaopiniowania:

- a) projekt zagospodarowania wód opadowych, który powinien zawierać min. 2 wariantową analizę (koncepcję) możliwości zagospodarowania wód opadowych z uwzględnieniem kosztów inwestycyjnych i eksploatacyjnych oraz rekomendację najbardziej optymalnego rozwiązania,

Projekt zagospodarowania wód opadowych powinien zawierać:

- opis techniczny przyjętych rozwiązań,
- bilans wód opadowych (warunki MPWiK, jeżeli wymagane),
- opinię geotechniczną obrazującą warunki gruntowo-wodne,
- plan zagospodarowania terenu w skali 1:500 wraz z przekrojami (obrazującymi projektowane spadki).

Dodatkowo należy załączyć 1 egz. PZT, który będzie stanowił załącznik do opinii.

8.4. Branża zieleni

- 8.4.1. W ramach dokumentacji projektowej wszystkich branż należy uwzględnić zapisy pozwalające wcielić w życie zasady i obowiązki wynikające z Zarządzenia nr 1217/19 Prezydenta Wrocławia z dnia 28.06.2019 w sprawie ochrony drzew i rozwoju terenów zieleni Wrocławia, Ustawy o ochronie przyrody z dnia 16 kwietnia 2004, ustawy Prawo ochrony środowiska z dnia 27 kwietnia 2001r. oraz z „Kart informacyjnych do standardów ochrony drzew w inwestycjach Wrocławia”. – **załącznik nr 14**
- 8.4.2. Przed przystąpieniem do opracowania rozwiązań projektowych w ramach dokumentacji projektowej (projektu budowlanego lub wykonawczego) należy wykonać operat dendrologiczny ze wskazaniem szczególnie wartościowych okazów (waloryzacja) lub obszarów zieleni i zaleceniami dotyczącymi uniknięcia kolizji z planowaną inwestycją.
- 8.4.3. Operat dendrologiczny, musi być oparty na założeniu zachowania w dobrej kondycji jak największej liczby istniejących w obszarze inwestycji, drzew i być wykonany zgodnie z zakresem ujętym

w Zarządzenia nr 1217/19 Prezydenta Wrocławia z dnia 28.06.2019 w sprawie ochrony drzew i rozwoju terenów zieleni Wrocławia. Wspomniany dokument powinien obejmować w szczególności:

- ✓ Inwentaryzację i waloryzację dendrologiczną wskazującą na drzewa lub obszary zieleni szczególnie wartościowe, do których należy dostosować projekt planowanej inwestycji tak, aby zachować odpowiednie warunki siedliskowe i dobrą żywotność istniejącego drzewostanu. Inwentaryzacja ta będzie stanowiła dane wyjściowe i wytyczne do zastosowania odpowiednich zaleceń oraz rozwiązań projektowych, które umożliwią realizację inwestycji z zachowaniem w jej obrębie zieleni.
 - ✓ Pomiar niwelety osadzenia drzew w terenie, szczególnie tych, które będą narażone na zbliżenie do nich projektowanych lub przebudowywanych elementów inwestycji. W razie potrzeby należy również zbadać zasięg i budowę systemu korzeniowego.
 - ✓ Przeanalizować i opisać warunki siedliskowe - klimat, warunki wodne i gruntowe przed i po inwestycji.
- 8.4.4.** W ramach opracowywanej dokumentacji projektowej (projektu budowlanego lub wykonawczego) przedstawić (w miarę potrzeby), wariantowe rozwiązania projektowe, w tym minimalizujące kolizje inwestycji z drzewami krzewami wykazanymi w operacie dendrologicznym.
- 8.4.5.** W ramach Operatu dendrologicznego należy wykonać również Projekt gospodarki drzewostanem wraz z Projektem ochrony drzew na terenie budowy uwzględniający jej specyfikę, czas trwania robót oraz przedstawieniem analiz możliwości uniknięcia kolizji z drzewami. W razie niezbędnych wycinek należy podać dokładną przyczynę takiej decyzji. W ramach opracowania należy wskazać m.in. opis kondycji drzew, niezbędne zabiegi pielęgnacyjne w istniejącym drzewostanie zwiększające żywotność drzew i bezpieczeństwo w ich otoczeniu oraz opis monitoringu po zakończeniu inwestycji. Opis w operacie dendrologicznym ma obejmować zsyntetyzowane informacje na temat ilości zinwentaryzowanych drzew, ilości zinwentaryzowanych grup samosiewów, ilości zinwentaryzowanych krzewów a także ilości drzew/skupin/krzewów wycinanych lub przesadzanych oraz wymagających działań pielęgnacyjnych. Projekt ochrony drzew ma zawierać wskazania do organizacji placu budowy (sposób poruszania się sprzętu w otoczeniu drzew, drogi technologiczne, miejsca składowania, zaplecza budowy) stosując zasadę minimalizacji naruszenia istniejącej przestrzeni, w tym ochronę gleby przed zanieczyszczeniem oraz zagęszczeniem, czyli utratą właściwej struktury dla rozwoju roślin. Elementy ochrony powinny zostać ujęte w kosztorysie inwestorskim.
- 8.4.6.** Opis szczegółowych rozwiązań technicznych i organizacyjnych dotyczących prac mających na celu ochronę istniejącej zieleni a realizowanych w ramach konkretnej branży, ma znaleźć się również w poszczególnych projektach branżowych.
- 8.4.7.** Należy wykluczyć takie rozwiązania technologiczne, w wyniku których może dojść do zaburzenia gospodarki wodnej.
- 8.4.8.** Projekt ma obejmować w swoim zakresie również, w zależności od potrzeb, nasadzenia wyrównujące kompensujące/ zastępcze.
- 8.4.9.** Należy opracować Projekt zieleni wraz z przedstawieniem analizy możliwości lokalizacji jak największej liczby nasadzeń w jak najmniejszej odległości od miejsc usunięć drzew i krzewów. Analizy te powinny wskazać wytyczne do optymalnego przebiegu infrastruktury podziemnej i nadziemnej tak, aby umożliwić wprowadzenie drzew lub innych nasadzeń w ramach inwestycji i zagwarantować im prawidłowe warunki do rozwoju.
- 8.4.10.** Wspomniany Projekt powinien zawierać, najlepiej w formie tabelarycznej, zestawienie materiałów roślinnych i nieroślinnych (np. opaski zaciskowe, kora, nawozy, juta, osłony, systemy napowietrzające, ekrany korzeniowe itp.) wraz z ich ilością, jakością i sposobem stosowania. Należy określić czynności

pielęgnacyjne w ujęciu tabelarycznym (zalecane terminy, krotność powtórzeń) po posadzeniu drzew (intensywne) oraz w kolejnych latach. Wykorzystać w razie potrzeby rozwiązania wspomagające adaptację drzew do nowych warunków (np. treegatory, worki rozsączające, mikoryzacja, hydroboxy).

8.4.11. Dodatkowo w dokumentacji projektowej - branży zieleni, należy uwzględnić:

- ✓ Przygotowanie gruntu pod nasadzenia - wskazać parametry ziemi urodzajnej, które podlegać będą udokumentowaniu i przedstawieniu do akceptacji Inspektora Nadzoru przed jej zastosowaniem
- ✓ Wymogi jakościowe i wielkościowe dla materiału roślinnego:
 - Drzewa: forma pienna z określeniem wysokości pnia drzewa (Pa) lub naturalna (N), obwód pnia drzewa mierzony na wys. 100 cm, wysokość i średnica korony (w przypadku form kolumnowych)
 - Do nasadzeń stosować drzewa o obwodzie zgodnym z zapisami Zarządzenia nr 1217/19 Prezydenta Wrocławia z dnia 28.06.2019 w sprawie ochrony drzew i rozwoju terenów zieleni Wrocławia
 - Określone wymagania jakościowe dla materiału roślinnego: zgodnie z normami PN-R-67022 i PN-R-67023 (drzewa i krzewy) oraz „Zaleceniami jakościowymi dla ozdobnego materiału szkółkarskiego” -wydanymi przez Związek Szkółkarzy Polskich
- ✓ Niedopuszczalne wady materiału
- ✓ Sposoby sadzenia roślin
- ✓ W dokumentacji projektowej i w STWiORB należy ująć dokładny opis zabiegów pielęgnacyjnych, które należy wykonywać w czasie trwania okresu gwarancyjnego (dotyczy zarówno nasadzanych drzew jak i pozostałych projektowanych roślin, tj. krzewów, bylin, traw, trawników etc.)

8.4.12. Ponadto już na etapie projektowym należy ująć w projekcie zapis, że:

- ✓ W trakcie realizacji zadania należy zapewnić stały, codzienny, całodzienny nadzór dendrologiczny, nad ochroną zieleni, w szczególności drzew, przez osoby o kwalifikacjach określonych w zał. Nr 2, zgodnie z § 2 ust. 3 pkt. 2 ww. Zarządzenia Prezydenta Wrocławia.
- ✓ Wszelkie prace w Strefie Ochrony Drzew (SOD) należy wykonywać w obecności inspektora nadzoru dendrologicznego, który będzie sporządzał codzienne raporty przekazywane do ZZM z prac wraz z dokumentacją fotograficzną.
- ✓ W przypadku odkrytych wykopów w pobliżu drzew, prace ziemne muszą być wykonywane ręcznie lub przy użyciu np. metody AirSpade; zabrania się przycinania korzeni drzew.

8.4.13. Należy dążyć do spójności i ciągłości nasadzeń na całej długości ulicy

8.4.14. Przy doborze gatunkowym należy uwzględnić warunki, jakie panują w miejscu wzrostu.

8.4.15. Zalecane są odmiany o podwyższonej odporności na trudne warunki środowiskowe m.in. wahania poziomu wód gruntowych, zanieczyszczenia. Podczas planowania doboru gatunkowego drzew, należy wziąć pod uwagę docelowy pokrój poszczególnych gatunków i ilości przestrzeni w poszczególnych lokalizacjach. Należy unikać nasadzania drzew nieprzyjaznych alergikom.

8.4.16. ZZM wnosi o pozostawienie pasa zieleni od strony jezdni

8.4.17. Na etapie projektowym należy przewidzieć miejsca na nasadzenia krzewów.

8.4.18. Nasadzeń drzew i krzewów należy planować w bezpiecznej odległości od krawędzi ciągu pieszo-rowerowego aby zapewnić bezpieczne przejście osobom niewidomym, niedowidzącym, rowerzystom itp.

8.4.19. Na etapie projektu rozważyć możliwość wprowadzenia pnączy lub zazielenienia barierek oraz ogrodzeń

8.4.20. ZZM informuje, że cały teren na rogu ul. Strachowskiego i ul. Agrestowej (Rys. 3) jest objęty pielęgnacją gwarancyjną do końca 2025 roku.

- 8.4.21.** We wszystkich opracowaniach dotyczących drzew i krzewów należy uwzględnić wytyczne dotyczące gromadzenia danych o ich lokalizacji wraz z odnoszącymi się do nich informacjami, w sposób umożliwiający bezpośrednie wprowadzenie do Systemu Informacji Przestrzennej Wrocławia (SIP) dostępnymi pod adresem: <http://www.zzm.wroc.pl/dla-kontrahenta/> oraz uzyskać potwierdzenie prawidłowego zaimportowania danych do bazy SIP. Potwierdzenie wraz z danymi należy przekazać Zamawiającemu.
- 8.4.22.** Zarówno operat dendrologiczny jak i projekt nasadzeń powinny zostać wykonane przez osoby posiadające kwalifikacje wymienione w przywołanym na wstępie Zarządzeniu nr 1217/19 Prezydenta Wrocławia z dnia 28.06.2019 w sprawie ochrony drzew i rozwoju terenów zieleni Wrocławia.
- 8.4.23.** Wszystkie elementy dokumentacji projektowej podlegają zgłaszaniu i uzgadnianiu na bieżąco z Zamawiającym.
- 8.4.24.** Dokumentację należy przedłożyć stosownym jednostkom celem uzyskania pozytywnego zaopiniowania/uzgodnienia (w tym w szczególności ZZM) oraz wprowadzić wymagane zmiany przed złożeniem wniosku o pozwolenie na budowę.



Rys. 3 Lokalizacja rabat objętych gwarancją

8.5. Branża Inżynieria ruchu

8.5.1. Organizacja ruchu docelowego - oznakowanie

W opracowaniu dokumentacji projektowej należy uwzględnić

Oznakowanie poziome:

- W technologii grubowarstwowej termoplastycznej lub chemoutwardzalnej na nawierzchni bitumicznej
- W technologii cienkowarstwowej typu chemospray (farba chemoutwardzalna) na nawierzchni DDR
- Wykonać trwale, mało inwazyjnie usunięcie starego oznakowania poziomego
- Zamalowywane oznakowania czarną farbą zabronioną

- e) Podczas aplikacji oznakowania temperatura nie powinna być mniejsza niż 5 st. C, wilgotność nie powinna przekraczać 85%, nawierzchnia jezdni sucha i czysta

Oznakowanie pionowe:

- a) Wszystkie znaki (rozmiar mały i mini dla oznakowania drogi rowerowej) powinny posiadać folię odblaskowa II typu
- b) w ramach konieczności zastosowania dodatkowych elementów BRD, np. słupków proponuję zastosowanie słupków z gałką CITY (typ SP/IS-I05 z Katalogu mebli miejskich, przy czym wszystkie elementy BRD powinny być uzgodnione pod względem technicznym z Zarządem Dróg i Utrzymania Miasta),
- c) Zdemontowane oznakowanie zawieźć do magazynu ZDiUM

oraz wytyczne zawarte w załączniku nr 6

8.5.2. Organizacja ruchu docelowego – sygnalizacja

W związku, że sygnalizacje świetlne pracują w trybie lokalnym Wykonawca podczas projektowania sygnalizacji przejścia dla pieszych i przejazdu dla rowerów poza projektem dotyczącym zasilania w energię elektryczną opracuje projekt programów sygnalizacji tym samym trybie.

Dokumentacja projektowa powinna być wykonana dwuetapowo:

Projekt budowlany (plan zagospodarowania terenu) przedstawiający zakres niezbędny do pozyskania potrzebnych uzgodnień, opinii, decyzji etc. Zakres prac składany do uzgodnień w ZDiUM we Wrocławiu powinien zawierać, oprócz elementów typowo budowlanych, wszystkie elementy dodatkowe zgodnie z zatwierdzonym projektem organizacji ruchu docelowego i programów sygnalizacji (np. kamery

Projekt Wykonawczy przedstawiający zakres szczegółowy

Opracowania projektowe powinny zostać sporządzone jako odrębne projekty:

- elektryczny, którego częścią są urządzenia sygnalizacji świetlnej
- teletechniczny, w ramach którego znajduje się projekt kanalizacji kablowej MKT/KSU,

Ewentualne sygnalizatory rowerowe 3x200 projektować z wkładami wąskokątnymi

Do projektowanych urządzeń należy doprowadzić kanalizację kablową - nie dopuszcza się prowadzenia kabli w ziemi.

Kanalizację kablową KSU i MKT należy pokazać na wspólnej planszy oraz zaznaczyć odmiennym kolorem.

Sygnalizatory piesze i pieszo-rowerowe wyposażyć lub doposażyć w sygnalizatory akustyczne z zewnętrznym głośnikiem. Kabel od głośnika do modułu akustycznego należy prowadzić po wewnętrznej stronie komory sygnalizatora (od strony masztu HY) i wprowadzać do komory zielonej dławikiem wodoszczelnym,

Należy zweryfikować obecne warunki zasilania (bilans mocy vs. nowo projektowane urządzenia) i w zależności od wyniku zmienić lub pozostawić obecne warunki zasilania.

Rozbudować kanalizację w sposób niezbędny do podłączenia nowych sygnalizatorów - maksymalna zajętość rur nie może przekroczyć 75% przekroju światła rury (maksymalnie około 15 kabli typu YKY5x1,5 w rurze o średnicy 110 mm).

8.6. Mała architektura

1. Uwzględnić instalację koszy na śmieci o wysokości do 1,30m, otwór wrzutowy do wysokości 1,0m

z uwzględnieniem ich montażu zgodnie z załącznikiem nr 13

2. Stojaki rowerowe powinny być instalowane poza trasą wolną od przeszkód,
3. Miejsca odpoczynku powinny być zaprojektowane poza trasą wolną od przeszkód, na trasach o dużym natężeniu ruchu rekomendujemy ławki w odległości co 25m, o mniejszym natężeniu ruchu co 100 m, ławki wykonane z przyjaznego materiału, odporne na warunki atmosferyczne, temperaturę otoczenia, kolorystyka ławek skonstrastowana z kolorem tła,
4. Zlokalizowanie w sąsiedztwie ławek miejsca dla wózka, roweru (szerokość min. 1,50m głębokość 1,80m-2,00m)

8.7. Kosztorys inwestorski, Przedmiar robót, Kosztorys ofertowy, Specyfikacje techniczne wykonania i odbioru robót budowlanych

8.7.1. Wymagania ogólne

W związku z planowanym ogłoszeniem przetargu na roboty budowlane w ramach ustawy Prawo Zamówień Publicznych Wykonawca jest zobowiązany do ścisłego stosowania wymogów dyrektyw UE w sprawie zamówień publicznych tak, aby specyfikacje warunków zamówienia były w pełni z nimi zgodne oraz wzywa do zaprzestania używania jedynie ogólnego sformułowania dotyczącego równoważnych rozwiązań na początku specyfikacji technicznej. Wymogi określone w dyrektywie UE stanowią jasno, że zwrot „lub równoważne” musi bezwzględnie towarzyszyć każdemu odniesieniu do nieobowiązkowych norm i / lub znaków towarowych w dokumentacji przetargowej.

Przedmiotowe opracowania należy opracować zgodnie z wytycznymi określonymi w Rozporządzeniu Ministra Rozwoju i Technologii z dnia 20 grudnia 2021r. w sprawie określenia metod i podstaw sporządzania kosztorysu inwestorskiego, obliczania planowanych kosztów prac projektowych, oraz planowanych kosztów robót budowlanych określonych w programie funkcjonalno – użytkowym oraz zgodnie z wymogami Zamawiającego.

Wytyczne do wykonania dokumentacji przetargowej:

- przedmiarów robót,
 - kosztorysów inwestorskich,
 - kosztorysów ofertowych,
 - zbiorczego zestawienia kosztów
 - specyfikacji technicznych wykonania i odbioru robót budowlanych
- stanowiące - **załącznik nr 12**

8.8. Wymagania konserwatorskie i archeologiczne

Planowana inwestycja na fragmencie przy ul. Pszczelarskiej znajduje się w granicach historycznego układu urbanistycznego dawnej wsi Ołtaszyn we Wrocławiu, ujętego w gminnej ewidencji zabytków, przyjętej zarządzeniem Prezydenta Miasta Wrocławia nr 12549/14 z dnia 24.11.2014 r.

W kwestii ochrony zabytków archeologicznych, podczas prowadzenia prac ziemnych, w razie odkrycia obiektów nieruchomych, bądź ruchomych zabytków archeologicznych (bądź przedmiotów, co do których istnieje przypuszczenie, że są zabytkami), Inwestor zobowiązany jest wstrzymać prace, zabezpieczyć ten przedmiot przy użyciu dostępnych środków oraz niezwłocznie powiadomić Dolnośląskiego Wojewódzkiego Konserwatora Zabytków. W tym przypadku zostaną podjęte ratownicze badania wykopaliskowe, prowadzone przez uprawnionego archeologa, za pozwoleniem Dolnośląskiego Wojewódzkiego Konserwatora Zabytków. W trakcie ewentualnych ratowniczych badań archeologicznych wszelkie odkryte przedmioty zabytkowe oraz obiekty

nieruchome, nawarstwienia kulturowe podlegają ochronie w myśl przepisów ustawy z dnia 23 lipca 2003 r. o ochronie zabytków i opiece nad zabytkami (t.j. Dz. U. z 2022 r., poz. 840 ze zm.).

8.9. Infrastruktura kolidująca

8.9.1. Zakres projektu budowlanego i wykonawczego

Na Wykonawcy spoczywa odpowiedzialność za prawidłową lokalizację przebudowywanych sieci podziemnych i infrastruktury naziemnej.

W przypadku, gdy właściciele lub zarządcy sieci wniosą o podniesienie standardu przebudowywanej sieci i urządzeń, wykonawca zobowiązany jest zawiadomić o tym Zamawiającego. Dokumentacja projektowa w zakresie przebudowy kolizyjnego uzbrojenia, w której podwyższa się standard lub unowocześnia obiekty i urządzenia, może zostać opracowana tylko za zgodą Zamawiającego.

Decyzje zgodne z art. 39 ustawy z dnia 21 marca 1985r. o drogach publicznych z późniejszymi zmianami

- a. W kwestii wszystkich rodzajów istniejących, wymagających przełożenia sieci podziemnych na etapie projektowania należy dokonać szczegółowej ich inwentaryzacji pod kątem terminów ich budowy, ostatniej przebudowy lub remontu. Do obowiązków Wykonawcy należy ustalenie w/w terminów w instytucjach prowadzących ewidencję uzbrojenia terenu. Ma to związek z regulacją obowiązków właściciela sieci oraz zarządcy drogi odnośnie kosztów przełożenia, zgodnie z zapisami ustawy o drogach publicznych art. 39 ust 3 i 5 z dnia 21 marca 1985 r. (z późn. zmianami):
 - Dla urządzeń, które otrzymały decyzję po 09.12.2003r. koszt przełożenia ponosi właściciel.
 - Dla urządzeń umieszczonych w pasie drogowym na podstawie przepisów obowiązujących przed dniem 09.12.2003 r. koszt przełożenia urządzenia w związku z budową przebudową lub remontem drogi; ponosi zarządca drogi pod warunkiem zachowania dotychczasowych parametrów technicznych urządzenia lub sieci.
 - Gdy na żądanie właściciela wprowadzono ulepszenia w urządzeniu lub obiekcie - koszt ulepszenia ponosi właściciel.
- b. Zestawienie zinwentaryzowanych sieci, które kolidują z przebudową drogi, ujawnione na etapie projektowania przekazuje Projektant Zamawiającemu. W przypadku konieczności poniesienia kosztów przebudowy przez właściciela, Wykonawca jest zobowiązany przekazać mu informację o wysokości przewidywanych kosztów/nakładów z tym związanych wraz z uzasadnieniem okoliczności taki stan rzeczy powodujących.

Decyzję zarządcy drogi o zgodzie na lokalizację w pasie drogowym obiektów budowlanych lub urządzeń niezwiązanych z potrzebami zarządzania drogami lub potrzebami ruchu drogowego, zgodnie z art. 39 Ustawy z dnia 21 marca 1985 r. o drogach publicznych z późniejszymi zmianami, Wykonawca przekazuje Zamawiającemu.

Decyzje należy uzyskać na Gestorów (właścicieli sieci) po uzyskaniu od nich stosownych pełnomocnictw.

8.9.2. Wizualizacja

Wykonawca przygotowuje 2 wizualizacje. Wizualizacje o parametrach 8-9 Mpx. Miejsca zostaną ustalone z Zamawiającym na etapie projektowania. Wizualizacje winny objąć istniejące i projektowane zagospodarowanie terenu, w tym, zieleni i zabudowy, w dużej rozdzielczości umożliwiającej zamieszczenie wizualizacji w dobrej jakości na tablicach informacyjnych (1x2 m

8.9.3. Informacje od wybranych gestorów:

8.9.3.1. MPWiK

1. W ul. Strachowskiego zlokalizowane są sieci wodociągowe, kanalizacja sanitarna i deszczowa.
2. Aktualnie w wieloletnim planie inwestycyjnym na lata 2024-2028 MPWiK nie ma zamierzeń związanych z przebudową czy też budową nowych sieci wod-kan na wskazanym odcinku ulicy Strachowskiego.
3. Projekty budowy ścieżek rowerowych usytuowanych nad sieciami wodociągowymi lub kanalizacyjnymi należy złożyć do MPWiK celem zaopiniowania zastosowanych rozwiązań względem sieci wod-kan.
4. W projekcie należy uwzględnić następujące elementy:
 - a) skrzynki zasuw i hydrantów dostosować do nowej niwelety projektowanej nawierzchni, a teren wokół hydrantów p/poż. należy zagospodarować w sposób umożliwiający odprowadzenie wody z płukania sieci,
 - b) włazy kanalizacyjne należy dostosować do nowej niwelety projektowanej nawierzchni,
 - c) w przypadku gdy ścieżka rowerowa zostanie zlokalizowana nad siecią kanalizacyjną, a odległość skrajni jezdni od osi przewodu przekroczy 3,5 m, należy lokalnie wzmocnić nawierzchnię w celu swobodnego dostępu do studni kanalizacyjnych ciężkim sprzętem eksploatacyjnym,
 - d) roboty drogowe w rejonie istniejącego uzbrojenia wodociągowego i kanalizacyjnego należy wykonywać bez użycia sprzętu ciężkiego i zachowaniem szczególnej ostrożności oraz prowadzić je pod nadzorem służb eksploatacyjnych MPWiK S.A,
 - e) przypadku uszkodzenia czynnych sieci lub urządzeń wodociągowych i kanalizacyjnych wykonawca zobowiązany jest do natychmiastowego powiadomienia służb eksploatacyjnych MPWiK oraz ich naprawy i zapewnienia ciągłości przepływu na swój koszt
5. Przed wykonaniem nawierzchni drogowej należy bezwzględnie pisemnie powiadomić MPWiK S.A. z przynajmniej 4 tygodniowym wyprzedzeniem o planowanym terminie rozpoczęcia robót.
6. Szczegółowe rozwiązania projektowe w zakresie zagospodarowania wód opadowych muszą być zgodne z Zarządzeniem Prezydenta (11552/23) i należy je uzgodnić z MPWiK S.A.

8.9.3.2. PSG

Na obszarze objętym przedmiotową Inwestycją posadowiona jest sieć gazowa polietylenowa niskiego ciśnienia. W zakresie inwestycji PSG sp. z o. o. nie przewiduje prac związanych z przebudową/remontem/rozbudową tej sieci. W najbliższym czasie PSG sp. z o.o. planuje natomiast inwestycję związaną z przyłączeniem do sieci gazowej, która zlokalizowana jest bezpośrednio przy planowanej przez Państwa inwestycji.

8.9.3.3. ORANGE SA

W obszarze planowanej inwestycji występuje kanalizacja teletechniczna i sieć własności Orange Polska S.A. dla której Gestor nie przewiduje prac remontowych i inwestycyjnych. Jednocześnie informuje że mogą być dokonywane naprawy sieci w trybie awaryjnym lub wykonywane nowe inwestycje na podstawie obowiązujących przepisów.

W przypadku wystąpienia kolizji infrastruktury ORANGE SA, przy pracach związanych z planowaną budową drogi dla rowerów, konieczne jest wystąpienie o wydanie warunków technicznych na jej przebudowę i zabezpieczenie

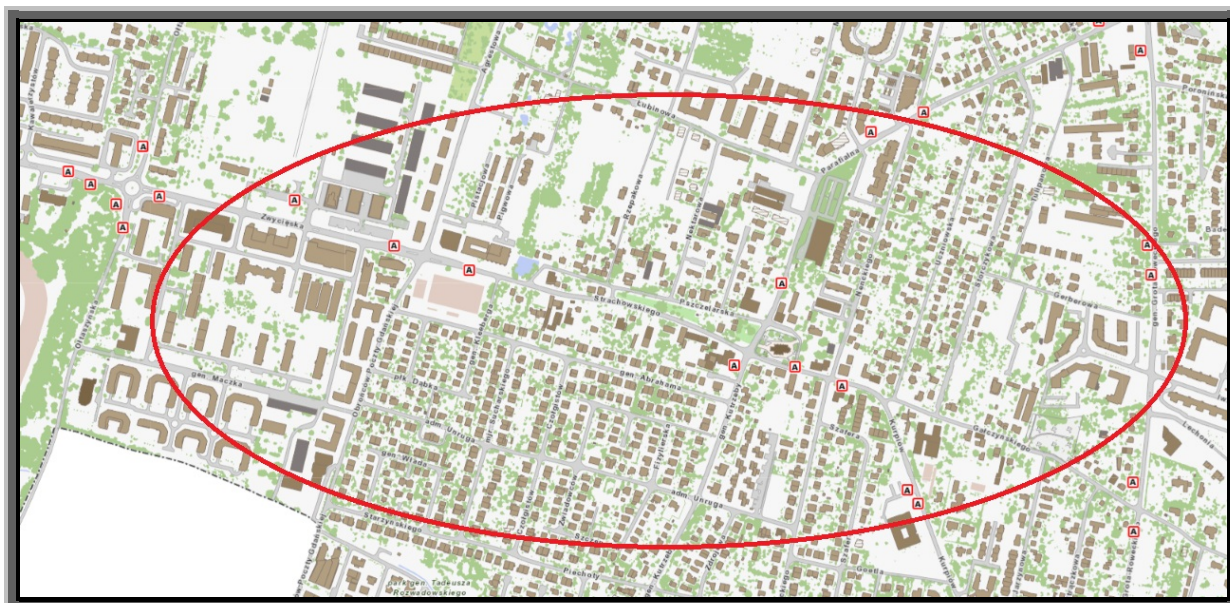
9. TERMINY REALIZACJI, GWARANCJA, PŁATNOŚCI

Zgodnie z zapisami umowy.

10. ZAMÓWIENIA PODOBNE

Zamawiający przewiduje udzielenie zamówień, o których mowa w art. 214 ust. 1 pkt 7) ustawy Pzp, w okresie 3 lat od dnia udzielenia zamówienia podstawowego, Wykonawcy, z którym podpisze umowę na zakres podstawowy, polegających na powtórzeniu podobnych usług jak w zamówieniu podstawowym i zgodnych z jego przedmiotem.

Zakres prac objętych ewentualnym zamówieniem podobnym może dotyczyć, prac związanych z wykonaniem dokumentacji projektowej dla terenów wzdłuż ul. Zwycięskiej i Strachowskiego zgodnie z poniższym planem orientacyjnym.



Rys. 4 Zakres zamówień podobnych

Planowane do zlecenia w ramach zamówienia podobnego dokumentacja i usługi to:

10.1.1. Prace przygotowawcze

- a) Pozyskanie map do celów projektowych

10.1.2. Projekt budowlany

- b) Projekt zagospodarowania robót stanowiący wniosek do zgłoszenia robót

10.1.3. Projekt wykonawczy:

- a) branża drogowa z elementami odwodnienia
- b) branża teletechniczna MKT
- c) branża inżynierii ruchu organizacja ruchu docelowego
- d) kolizji z sieciami podziemnymi i naziemnymi
- e) branża zieleń
 - operat dendrologiczny wraz z projektem gospodarki drzewostanem
 - projekt ochrony drzew na terenie budowy

- analiza możliwości jak największej liczby nasadzeń w jak najmniejszej odległości od miejsc usuniętych krzewów, drzew
- projekt nasadzeń na podstawie ww. analizy

10.1.4. Inne opracowania:

- a) badania geologiczne podłoża gruntowego
- b) analiza zabezpieczenia istniejącej osnowy geodezyjnej
- c) przedmiar robót
- d) kosztorys inwestorski
- e) specyfikacje techniczne wykonania i odbioru robót
- f) wizualizacja

11. PRZEPISY PRAWNE ZWIĄZANE Z WYKONANIEM ZAMIERZENIA BUDOWLANEGO

Realizacja zamówienia podlega prawu polskiemu. Wykonawca zobowiązany jest do realizacji zamówienia zgodnie z obowiązującymi przepisami prawa. Przedstawiony wykaz aktów prawnych ma charakter otwarty, nie stanowi katalogu zamkniętego. Wykaz aktów prawa nie wyłącza konieczności przestrzegania innych niewymienionych poniżej przepisów, o ile w trakcie realizacji zamówienia będą one miały zastosowanie. Poniższy wykaz nie wyłącza konieczności przestrzegania przepisów, które wejdą w życie po dniu składania ofert. Należy wykonywać obowiązki wynikające z norm prawnych warunkujących i określających realizację przedmiotu zamówienia, zgodnie z wymaganiami Zamawiającego.

LP.	NR ZAŁĄCZNIKA	NAZWA ZAŁĄCZNIKA
1.	ZAŁĄCZNIK NR 1	Pisma gestorów sieci
2.	ZAŁĄCZNIK NR 2	1. Wrocławskie standardy kształtowania przestrzeni miejskich przyjaznych pieszym 2017r. 2. Zarządzenie nr 249/19 Prezydenta Wrocławia z dnia 21 stycznia 2019 r. w sprawie stosowania Wrocławskich Standardów dostępności przestrzeni miejskich 3. Wytyczne dla projektowania oraz wykonania infrastruktury pieszej 2021r.
3.	ZAŁĄCZNIK NR 3	Katalog standardów nawierzchni chodników dla Wrocławia
4.	ZAŁĄCZNIK NR 4	Wzór okładki projektowej
5.	ZAŁĄCZNIK NR 5	Wytyczne techniczne ZDiUM dla organizacji ruchu docelowego
6.	ZAŁĄCZNIK NR 6	Katalog Mebli Miejskich
7.	ZAŁĄCZNIK NR 7	MKT (projektowanie, budowa)
8.	ZAŁĄCZNIK NR 8	Plan Adaptacji miasta Wrocławia do zmian klimatu
9.	ZAŁĄCZNIK NR 9	1.Zarządzenie Prezydenta Wrocławia nr 11552/23 z dnia 17 października 2023r. w sprawie gospodarowania wodami opadowymi we Wrocławiu wraz z Katalogiem Dobrych Praktyk cz. I i II 2.Wytyczne w zakresie gospodarowania wodami opadowymi na terenie miasta Wrocławia – MPWiK 2019
10.	ZAŁĄCZNIK NR 10	1.Standardy projektowe i wykonawcze dla infrastruktury rowerowej województwa dolnośląskiego rozszerzone o nowy komponent w postaci tzw. ZIELONYCH STANDARDÓW (Uchwała ZWD nr 3597/VI/21 z dnia 20 kwietnia 2021r.), 2.Wytyczne do oznakowania głównych tras rowerowych

Opis przedmiotu zamówienia

11.	ZAŁĄCZNIK NR 11	Standardy planowania i zagospodarowania ulic z uwzględnieniem zielono-niebieskiej infrastruktury zgodnie z Zarządzeniem nr 2785/20 Prezydenta Wrocławia z dnia 20 marca 2020 r.
12.	ZAŁĄCZNIK NR 12	<ol style="list-style-type: none">1. Wytyczne do kosztorysowania i przedmiarów i STWiOR2. SST dotyczące MMA i SMA3. Tabela zestawienie projektowanych konstrukcji
13.	ZAŁĄCZNIK NR 13	Wytyczne ZDiUM do montażu koszy na śmieci
14.	ZAŁĄCZNIK NR 14	Zarządzenie nr 1217/19 Prezydenta Wrocławia z dnia 28.06.2019 w sprawie ochrony drzew i rozwoju terenów zieleni Wrocławia <ol style="list-style-type: none">1. Infrastruktura w zgodzie z drzewami2. Cennik drewna3. Karty informacyjne do standardów ochrony drzew w Inwestycjach Wrocławia