

Milicz, dnia 09.08.2022r.

Zamawiający:
 Milickie Centrum Medyczne Sp. z o.o.
 ul. Grzybowa 1
 56-300 Milicz

Odpowiedzi na zapytania wykonawców dotyczące treści SWZ

Dotyczy: „BUDOWA PAWILONU PEŁNIĄCEGO FUNKCJĘ NOWEGO WEJŚCIA DO SZPITALA WRAZ Z BUDOWĄ POCHYLNI WEJŚCIOWEJ DO MILICKIEGO CENTRUM MEDYCZNEGO W MILICZU I PRZEBUDOWĄ POMIESZCZEŃ SZPITALNYCH”

Zamawiający informuje, że w terminie określonym zgodnie z art. 284 ust. 2 ustawy z 11 września 2019 r. – Prawo zamówień publicznych (Dz.U. poz. 2019 ze zm.) – dalej: ustawa Pzp, wykonawcy zwrócili się do zamawiającego z wnioskiem o wyjaśnienie treści SWZ.

W związku z powyższym, zamawiający udziela następujących wyjaśnień:

Pytania z 08.08.2022

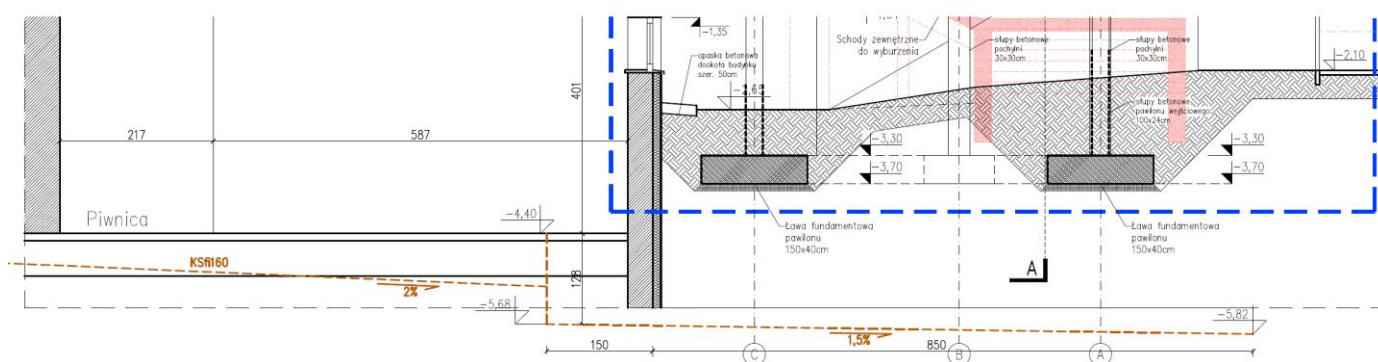
Odpowiedzi zestaw nr 1

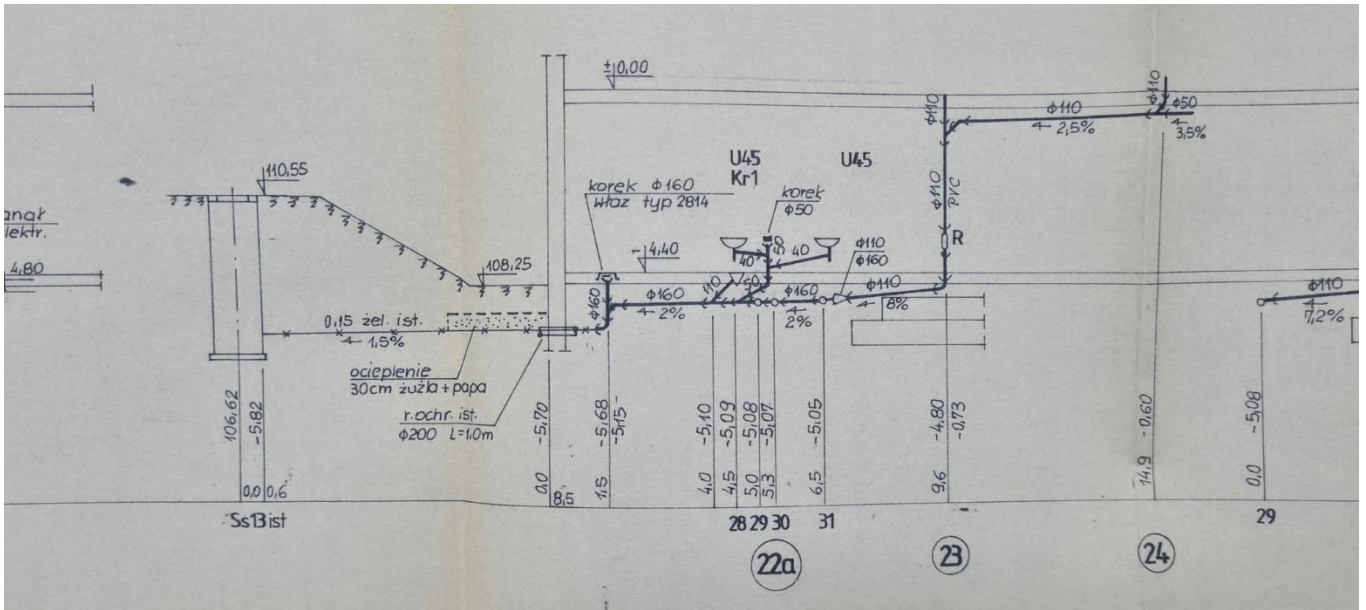
1. Pytanie:

Prosimy o wyjaśnienie i uszczegółowienie w jakim zakresie należy przyjąć do oferty przeróbkę kanalizacji pod fundamentem między osią 6-7, skoro w projekcie jest zapisane, że dopiero po dokonaniu odkrywki będzie można sprawdzić czy ta kanalizacja koliduje z fundamentem, to na jakiej podstawie Wykonawca może skalkulować zakres niezbędnych prac do wykonania. Jeśli nie jest możliwe na tym etapie określenie wielkości prac jakie są niezbędne do wykonania tego elementu lub czy jest on w ogóle konieczny do wykonania, to prosimy o wyłączenie tego z zakresu zadania na tym etapie i po dokonaniu odkrywki w czasie realizacji przedmiotu umowy określenie wielkości niezbędnych prac i potraktowanie to jako robót dodatkowych.

Odpowiedź:

W załączeniu rysunek kanalizacji z naniesionymi poziomami zgodnie z dokumentacją dostarczoną przez szpital (branża sanitarna). Nie przewidujemy robót dodatkowych.





2. Pytanie:

Prosimy o określenie i uszczegółowienie w jakim zakresie należy wykonać przeróbkę instalacji wod-kan. w łazience dla NP. (poz. 96 przedmiaru jako 1 kpl.), gdyż na ten moment nie ma żadnych danych jakie prace należy przy tym wykonać.

Odpowiedź:

W łazience dla NP. w ramach przebudowy należy zamurować okno i uzupełnić płytki ścienne, instalacja wod-kan. nie ulega zmianie.



3. Pytanie:

Prosimy o określenie i uszczegółowienie w jakim zakresie należy wykonać montaż grzejnika (poz. 169 przedmiaru jako 1 kpl.), gdyż na ten moment nie ma żadnych danych jakie prace należy przy tym wykonać. Jakiej wielkości grzejnik przyjąć? W jakim zakresie należy wykonać instalację zasilającą ten grzejnik. Ile metrów instalacji trzeba wykonać i gdzie ją poprowadzić?

Odpowiedź:

Do nowego grzejnika wykorzystać i przerobić istniejące podejście np. po demontażu grzejnika pod otworem okiennym do wyburzenia, fotografia poniżej, rozmiar grzejnik do określenia w PW.



4. Pytanie:

Prosimy o określenie i uszczegółowienie w jakim zakresie należy wykonać wpięcie punktów poboru gazów medycznych (poz. 183 przedmiaru jako 1 kpl.). Na rysunkach są wskazane dwa punkty poboru tych gazów dla tlenu oraz powietrza, natomiast brak uszczegółowienia jak poprowadzić, gdzie wpiąć i ile wykonać instalacji zasilającej.

Odpowiedź:

Gniazda typu DIN, montaż 2 szt. TPG O.A., doprowadzanie instalacji tlenu i sprężonego powietrza oraz wpięcie do istniejącej instalacji np. przy dyżurce pielęgniarek ok. 25m.

5. Pytanie:

Czy istniejąca instalacja posiada certyfikację na wyrób medyczny i czy na wykonane wpięcia oraz montaż będzie potrzebne uzyskanie certyfikacji dla instalacji i oznakowanie jej znakiem CE jako wyrób medyczny? Jeśli tak, to czy te czynności i koszty będą po stronie Zamawiającego, skoro to jest tylko wpięcie w istniejącą instalację?

Odpowiedź:

Istniejąca instalacja nie posiada certyfikatu. Projektowana instalacja nie musi zawierać certyfikatu CE na wyrób medyczny kl. IIB dotyczący **kompletnego wykonania instalacji gazów medycznych**.

Jednak należy dostarczyć deklaracje zgodności dla poszczególnych elementów instalacji, takich jak: TPG, Rur zgodnych z normą PN EN 13348 Rury miedziane do Gazów Medycznych, złączki, lut twarde

Odpowiedzi zestaw nr 2

1. Pytanie:

W związku z zamiarem przystąpienia do przetargu, proszę o udzielenie informacji dot. - poz.183 obmiaru robót - gazy medyczne, wg opisu do projektu technicznego należy wykonać dwa punkty poboru gazów medycznych - tlen i sprężone powietrze w pom.2.19 i 2.20; proszę o potwierdzenie, że gazy podłączone będą do istniejącej w szpitalu instalacji gazów medycznych i podanie długości tych połączeń, proszę także o informację, czy po wykonaniu nowych punktów poboru wymagana będzie dezynfekcja całej instalacji gazów medycznych - w poz.23 obmiaru robót - przeróbka kanalizacji pod fundamentem między osią 6-7; wg rys.A-05 projektu technicznego istniejąca sieć kanalizacyjna znajduje się całości pod projektowanymi fundamentami; proszę o informację jaki zakres prac należy przyjąć do wyceny

Odpowiedź:

Nie będzie wymagana dezynfekcja instalacji, pozostałe jak w pkt. 4 i 5 w odpowiedziach nr 1
Kanalizacja jak w pkt. 1 w odpowiedziach nr 1