

ATRIUM

AUTORSKIE STUDIO ARCHITEKTURY
UL. MOSTOWA 25/34 61 - 854 POZNAŃ
TEL. 61 855 14 99 TEL / FAX 61 855 11 27

	TOM 1 PROJEKT WYKONAWCZO-REALIZACYJNY		
NAZWA ZAMIERZENIA BUDOWLANEGO	PRZEBUDOWA WRAZ Z MODERNIZACJĄ STREFY SZATNI NA PARTERZE I NA POZIOMIE -1 W BUDYNKU CEUE UNIwersYTETU EKONOMICZNEGO W POZNANIU		
ADRES OBIEKTU BUDOWLANEGO	POZNAŃ, POZNAŃ, ul. TOWAROWA 55		
INWESTOR	UNIwersYTET EKONOMICZNY W POZNANIU al. Niepodległości 10 61-875 Poznań		
ZAKRES OPRACOWANIA	PROJEKTANT	PODPIS	DATA OPRAC.
ARCHITEKTURA			06.2022

TOM 1 PROJEKT ARCHITEKTONICZNY

A. OŚWIADCZENIE o sporządzeniu projektu **str. 3**
zgodnie z obowiązującymi przepisami oraz zasadami wiedzy technicznej.

B. KOPIE UPRAWNIEŃ BUDOWLANYCH ORAZ **str. 4-5**
ZAŚWIADCZEŃ WPISU DO IZB PROJEKTANTÓW

C. CZĘŚĆ OPISOWA **str. 6 - 10**

D. CZĘŚĆ RYSUNKOWA

A01	RZUT PARTERU DEMONTAŻ ELEMENTÓW, MALOWANIE ŚCIAN, OTWORY	11
A02	RZUT PARTERU LOKALIZACJA SZAFEK UBRANIOWYCH	12
A03	RZUT POZIOMU -1 DEMONTAŻ ELEMENTÓW, OTWORY	13
A04	RZUT POZIOMU -1 LOKALIZACJA SZAFEK UBRANIOWYCH	14
A05	SZAFKI UBRANIOWE - WYTYCZNE	15
A06	LUSTRA	16

DO WERSJI ELEKTRONICZNEJ DOŁĄCZONO ARCHIWALNĄ DOKUMENTACJĘ
PRZETARGOWĄ WYPOSAŻENIA SZATNI – REALIZACJA Z DROBNYMI
MODYFIKACJAMI – ZREZYGNOWANO Z FAZOWANEGO ŁĄCZENIA PŁYT
GRANITOWYCH W LADACH, NA RZECZ PROSTYCH KRAWĘDZI

ZDJĘCIA ELEMENTÓW DEMONTOWANYCH – WIESZAKI,
LADY 17

DO WERSJI ELEKTRONICZNEJ DOŁĄCZONO DODATKOWE ZDJĘCIA STANU
AKTUALNEGO SZATNI

TOM 2 SPECYFIKACJA TECHNICZNA WYKONANIA I ODBIORU
ROBÓT BUDOWLANYCH

TOM 3 KOSZTORYS INWESTORSKI

TOM 4 PRZEDMIAR ROBÓT

A. OŚWIADCZENIE

NINIEJSZY PROJEKT ZOSTAŁ WYKONANY ZGODNIE Z UMOWĄ
OBOWIĄZUJĄCYMI PRZEPISAMI TECHNICZNO-BUDOWLANymi, POLSKIMI
NORMAMI ORAZ ZASADAMI WIEDZY TECHNICZNEJ

ZAKRES OPRACOWANIA	PROJEKTANT	PODPIS	DATA OPRAC.
ARCHITEKTURA			06.2021



Wielkopolska Okręgowa Rada Izby Architektów RP

ZAŚWIADCZENIE - ORYGINAŁ

(wypis z listy architektów)

Wielkopolska Okręgowa Rada Izby Architektów RP zaświadcza, że:

mgr inż. arch. Mateusz Urban Urbański

posiadający kwalifikacje zawodowe do pełnienia samodzielnych funkcji technicznych w budownictwie w specjalności architektonicznej i w zakresie posiadanych uprawnień nr **OKK/UpB/9/2006**, jest wpisany na listę członków Wielkopolskiej Okręgowej Izby Architektów RP pod numerem: **WP-0592**.

Członek czynny od: 01-02-2007 r.

Data i miejsce wygenerowania zaświadczenia: 05-04-2022 r. Poznań.

Zaświadczenie jest ważne do dnia: **30-06-2023 r.**

Podpisano elektronicznie w systemie informatycznym Izby Architektów RP przez:
Bartosz Jarosz, Przewodniczący Okręgowej Rady Izby Architektów RP.

Nr weryfikacyjny zaświadczenia:

WP-0592-7E17-A25D-A486-6291



IZBA ARCHITEKTÓW
RZECZYPOSPOLITEJ POLSKIEJ

WIELKOPOLSKA OKRĘGOWA IZBA ARCHITEKTÓW

L.dz. WOIA-OKK/9/2006

Poznań, dnia 5 czerwca 2006 roku

nr uprawnień OKK/ UpB /9/2006

DECYZJA

Na podstawie art. 104 ustawy z dnia 14 czerwca 1960 r. - Kodeks postępowania administracyjnego (tekst jednolity: Dz. U. z 2000 r. Nr 98, poz. 1071 ze zmianami), art. 11 i 24 ust. 1 pkt 2 ustawy z dnia 15 grudnia 2000 r. o samorządach zawodowych architektów, inżynierów budownictwa oraz urbanistów (Dz. U. z 2001 r. Nr 5, poz. 42 ze zmianami) oraz na podstawie art. 12 ust. 1 pkt 1 i ust. 2, art. 13 ust. 1 pkt 1 i art. 14 ust. 1 pkt 1 ustawy z dnia 7 lipca 1994 r. - Prawo budowlane (tekst jednolity: Dz. U. z 2003 r. Nr 207, poz. 2016 ze zmianami),

stwierdza, że

magister inżynier architekt

Mateusz Urban Urbański

posiada odpowiednie wykształcenie techniczne oraz praktykę zawodową

i nadaje się

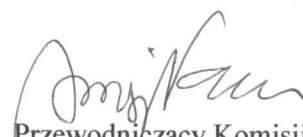
UPRAWNIENIA BUDOWLANE

w specjalności architektonicznej do projektowania bez ograniczeń

Decyzja niniejsza jako uwzględniająca w całości żądanie strony nie wymaga uzasadnienia.

Od niniejszej decyzji przysługuje odwołanie do Krajowej Komisji Kwalifikacyjnej za pośrednictwem Okręgowej Komisji Kwalifikacyjnej Wielkopolskiej Okręgowej Izby Architektów, w terminie 14 dni od daty otrzymania niniejszej decyzji.




Przewodniczący Komisji
Andrzej J. Nowak
architekt

Skład Orzekający:

- | | |
|--|-----------------------------|
| 1. mgr inż. arch. Andrzej J. Nowak | – Przewodniczący |
| 2. mgr inż. arch. Jacek Buszkiewicz | – Zastępca Przewodniczącego |
| 3. mgr inż. arch. Ewa Pawlicka-Garus | – Sekretarz Komisji |
| 4. mgr inż. arch. Stefan Bajer | – członek Komisji |
| 5. mgr inż. arch. Małgorzata Matusiewicz | – członek Komisji |
| 6. mgr inż. arch. Stanisław Mikołajczak | – członek Komisji |
| 7. mgr inż. arch. Anna Plesińska | – członek Komisji |
| 8. mgr inż. arch. Eryk Sieiński | – członek Komisji |
| 9. mgr inż. arch. Szymon Weyna | – członek Komisji |
| 10. doc. dr inż. Marian Krzysztofiak | – członek Komisji |
| 11. mgr Patryk Kajdasz | – obsługa prawna |

[Handwritten signatures and initials corresponding to the list members, including 'Plesińska', 'Matusiewicz', 'Kajdasz', etc.]

Otrzymują:

1. Pan mgr inż. arch. Mateusz Urbański 61-249 Poznań, Os. Stare Żegrze 95b / 6
2. Minister Infrastruktury
ul. Chałubińskiego 4/6, 00-928 Warszawa
3. Krajowa Komisja Kwalifikacyjna
ul. Foksal 2, 00-366 Warszawa
4. Główny Inspektor Nadzoru Budowlanego
ul. Krucza 38/42, 00-926 Warszawa
5. aa.

C. CZĘŚĆ OPISOWA

1. PRZEDMIOT INWESTYCJI

Przedmiotem inwestycji jest przebudowa wraz z modernizacją strefy szatni na parterze i na poziomie –1 w budynku CEUE Uniwersytetu Ekonomicznego w Poznaniu

2. ROZWIĄZANIE FUNKCJONALNE

Zgodnie z założeniami Inwestora przewiduje się zmianę dotychczasowego modelu funkcjonowania strefy szatni z „szatni numerkowej” z personelem na rzecz szafek ze skrytkami obsługiwanymi indywidualnie przez użytkowników.

Oba poziomy na których zlokalizowane są pomieszczenia szatni obsługiwane są dźwigiem osobowym zapewniającym dostęp osobom niepełnosprawnym. Pomędzy ciągami szafek zapewniono przestrzeń manewrową szer. 150cm. Na początku szeregów szafek lokalizuje się moduły z udogodnieniami dla osób o szczególnych potrzebach (ozn. 4L DOST, wyróżnione kolorystycznie z oznakowaniem dotykowym w języku Braille’a).

3. ZAKRES PRAC MODERNIZACYJNYCH. ROZWIĄZANIA SZCZEGÓŁOWE

3.1 ROBOTY ROZBIÓRKOWE

DEMONTAŻ ISTNIEJĄCEGO WYPOSAŻENIA SZATNI

- 3.1.1 Demontaż wieszaków – moduły wieszaków w konstrukcji z rur stalowych 30x30, 20x20, blach stalowych (malowane w kolorze IGP-DURAFACE 581TE90060 A10), poszczególne elementy skręcane śrubami. Moduły mocowane do podłogi. Maksymalna długość rozmontowanych elementów w zakresie 150 – 180cm.
- 3.1.2 Demontaż lad – lady z płyt szarego, szlifowanego granitu G603 o grub. 40mm, zamocowane na stalowej podkonstrukcji z rur 50x50x3. Wewnętrzna zabudowa lad z płyt wiórowych meblowych. Konstrukcja lady mocowana do podłogi. Maksymalny wymiar płyt granitowych ca. 67-77x201 cm
- 3.1.3 W zakres prac wchodzi demontaż, wyniesienie, wywóz i utylizacja materiałów rozbiórkowych.

3.2 ROBOTY NAPRAWCZE

3.2.1 ZABEZPIECZENIE OTWORÓW POMONTAŻOWYCH

Po demontażu istniejącego wyposażenia szatni ekspozycji ulegną otwory montażowe w dwóch rodzajach posadzek.:

- a) pod ladą w parterze - płyty granitowe grub. 3cm – granit G603, płomieniowany i szczotkowany, impregnowany PROTECTOR IMPREGNAT f-my NOVOL, fuga 2mm NANOTECH 730 (KREISEL) kolor 02 srebrzysty:
- b) pozostałe - Gres Opoczno Dry River light grey, antypoślizgowy R10, rektyfikowany grub. 10mm, 59.4x59.4 cm, fuga 2mm FLEXFUG (BASF) w kolorze 22 piaskowoszary,

Po zdemontowaniu elementów wyposażenia szatni i usunięciu kołków rozporowych przewiduje się zamknięcie otworu wraz z obszarem naruszonej powierzchni płytki gresowej przy otworze "ćwiekiem" / "guzem" ze stali nierdzewnej 316L (okrągła blacha śr. 35mm z dospawanym trzpieniem). Mocowanie na klej polimerowy stal/kamień w istniejącym otworze.

Grubość blachy - max 1.5mm.

Ostateczną średnicę ćwieka dobrać uwzględniając wielkość naruszonej powierzchni płytek gresowych po demontażu wieszaków i lad.

3.2.2 MALOWANIE ŚCIAN

Przewiduje się wymalowanie (odświeżenie) wskazanych na rysunkach odcinków ścian tj.: w parterze ściana w osi B, D oraz wnęki podokienne w osi 9, zmywalną farbą lateksową matową w kolorze białym

UWAGA: Nie malować elementów z eksponowanym betonem architektonicznym. Elementy te odpowiednio zabezpieczyć podczas prac malarskich.

Przed wykonaniem prac przeprowadzić kontrolę, podłoże przeznaczone pod pokrycie farbami powinno być odtłuszczone i odpylone. Ściany powinny być równe i bez spękań. Ewentualne uszkodzenia należy wyrównać, zaszpachlować i zeszlifować,

W czasie realizacji budynku do malowania zastosowano farbę lateksową matową – SAMEX 3 E.L.F (CAPAROL)

3.3 WYPOSAŻENIE

3.3.1 SZAFKI UBRANIOWE

Przewiduje się wyposażenie szatni w szafki ubraniowe typu **L** o szerokości kolumny (pionu) 400mm. Głębokość szafek 490mm. Wysokość 1800mm.

Projektuje się aranżację szatni z zastosowaniem

- modułu 2-kolumnowego (2x 2 drzwiczek, 4 skrytki) – oznaczenie **4L**
800x490x1800 moduł podstawowy **145 szt.**
- modułu 2-kolumnowego (2x 2 drzwiczek, 4 skrytki) – oznaczenie **4L DOST**
800x490x1800 moduł z udogodnieniami **36 szt.**
dla osób o szczególnych potrzebach
- modułu 1-kolumnowego (1x 2 drzwiczek, 2 skrytki) – oznaczenie **2L**
400x490x1800 moduł uzupełniający **9 szt.**

W ramach prac należy przewidzieć :

- dostawę, wniesienie, ustawienie, wypoziomowanie, połączenie szeregów (bloków) szafek oraz ewentualny montaż do podłogi (do wykorzystania istniejące otwory)
- wyposażenie funkcjonalne szafek tj. przykręcenie zamków, montaż tabliczek i zabezpieczeń, półek, wieszaków i in.

KONSTRUKCJA SZAFEK:

KORPUS SZAFKI:

Korpus metalowy z ocynkowanej blachy o grubości 0.7 mm. Malowany proszkowo farbą o grubej strukturze zapewniającej odporność na rdzewienie i zarysowania. Wentylację zapewnić poprzez zastosowanie otworów w korpusach.

Korpus powinien posiadać system otworów (perforacje) umożliwiające dostosowanie lokalizacji /przykręcenia/ elementów wyposażenia szafki. Skręcanie powinno odbywać się przy użyciu złączy odpornych na niepożądane luzowanie (np. wkręty z łbem TORX).

System otworów (perforacji) w narożnikach komory szafki oraz współpracujące z nimi otwory w półkach, przegrodach i akcesoriach pozwalające na przykręcanie elementów zgodnie ze skokiem perforacji w narożnikach.

Modyfikacja lokalizacji elementów wyposażenia szafki w oparciu o przygotowane przez Dostawcę otwory (perforacje) nie może być podstawą do utraty Gwarancji.

Ze względu na aranżację szafek w wolnostojących szeregach, szafki powinny posiadać w ściankach bocznych oraz tylnych otwory montażowe niezbędne do skręcania ich ze sobą, w celu ustabilizowania całości.

Szafki posadowione na regulowanych stopkach o wys. 20-40 mm.

Alternatywnie – na nóżkach 80-100mm z blendą maskującą.

DRZWI

Drzwi szafek z laminatu wysokociśnieniowego HPL o grubości 10mm z zaokrąglonymi krawędziami R0,5-1mm (jako ochrona przed skałeczeniem).

Stosować nierdzewne zawiasy puszkowe z cichym domykiem, niewidoczne z zewnątrz.

Drzwi po zamknięciu winny być zlicowane górną płaszczyzną korpusu dając równą płaszczyznę.

Odbojnik drzwi - silikonowy - w kształcie kołka, wpuszczonego w rdzeń drzwi na głębokość ok. 4 mm i zewn. kołnierzem grubości ok. 2 mm, (nie przewiduje się stosowania odbojników naklejanych na korpus).

Zapewnić równomierną szczelinę między drzwiami a korpusem ok. 2mm - wyznaczona przez grubość silikonowego odbojnika oraz wysunięcie zawiasu, gwarantującą równą płaszczyznę zamkniętych drzwi.

Skrajne drzwi sąsiadujące ze ścianami lub elementami wyposażenia budynku zabezpieczyć indywidualnie dobranymi i lokalizowanymi odbojnikami (dotyczy ok. 30 drzwi).

WNĘTRZE SZAFKI:

Każdą komorę (skrytkę) wyposażać w:

- wieszak (haczyk) na ubrania;
- aluminiowy drążek z haczykami (3 szt, np. poliamidowe)

W skrytkach dolnych szafek **4L DOST**

- drążek instalować na wysokość 120 cm licząc od poziomu podłogi
- zamontować dodatkową półkę na bagaż na wys. 30-40cm – montaż z możliwością regulacji wysokości i ewentualnego demontażu

MECHANIZM ZAMKNIĘCIA DRZWI:

Każdą skrytkę wyposażać w działający w trybie publicznym zamek szyfrowy 4-cyfrowy z wejściem na klucz Master

Zamek szyfrowy umieszczony na wysokości 110cm (oś zamka) od poziomu podłogi

TABLICZKI NUMERACJI SKRYTEK

- numeracja skrytek tabliczki (nad zamkiem) o wymiarach 120x50mm z wypukłymi cyframi w kolorze (czarny, antracytowy) kontrastującym z tabliczką
- skrytki w szafkach 4L DOST wyposażać dodatkowo w numerację w języku Braille'a, na tabliczkach 60x35mm umieszczanych pod zamkiem

KOLORYSTYKA:

Korpusy szafek malowane proszkowo w kolorze ciemnoszarym (RAL 7043)

Fronty HPL w kolorystyce :

- dla modułów **4L i 2L** RAL 7046 (ciemnoszary)
- dla modułów **4L DOST** górne drzwi RAL 7024 (antracyt)
dolne drzwi RAL 1023 (kolor kontrastowy)

Maskownice – panele szczytowe jak górne drzwi szafek **4L DOST** – RAL 7024 antracyt

UWAGA: Przed przystąpieniem do produkcji przygotować do akceptacji Zamawiającego i Projektanta wzorcową szafkę typu **4L i 4L DOST** lub alternatywnie szczegółową dokumentację warsztatową z mock-up'em ograniczonym do fragmentu drzwi z zamkiem i tabliczkami numeracji.

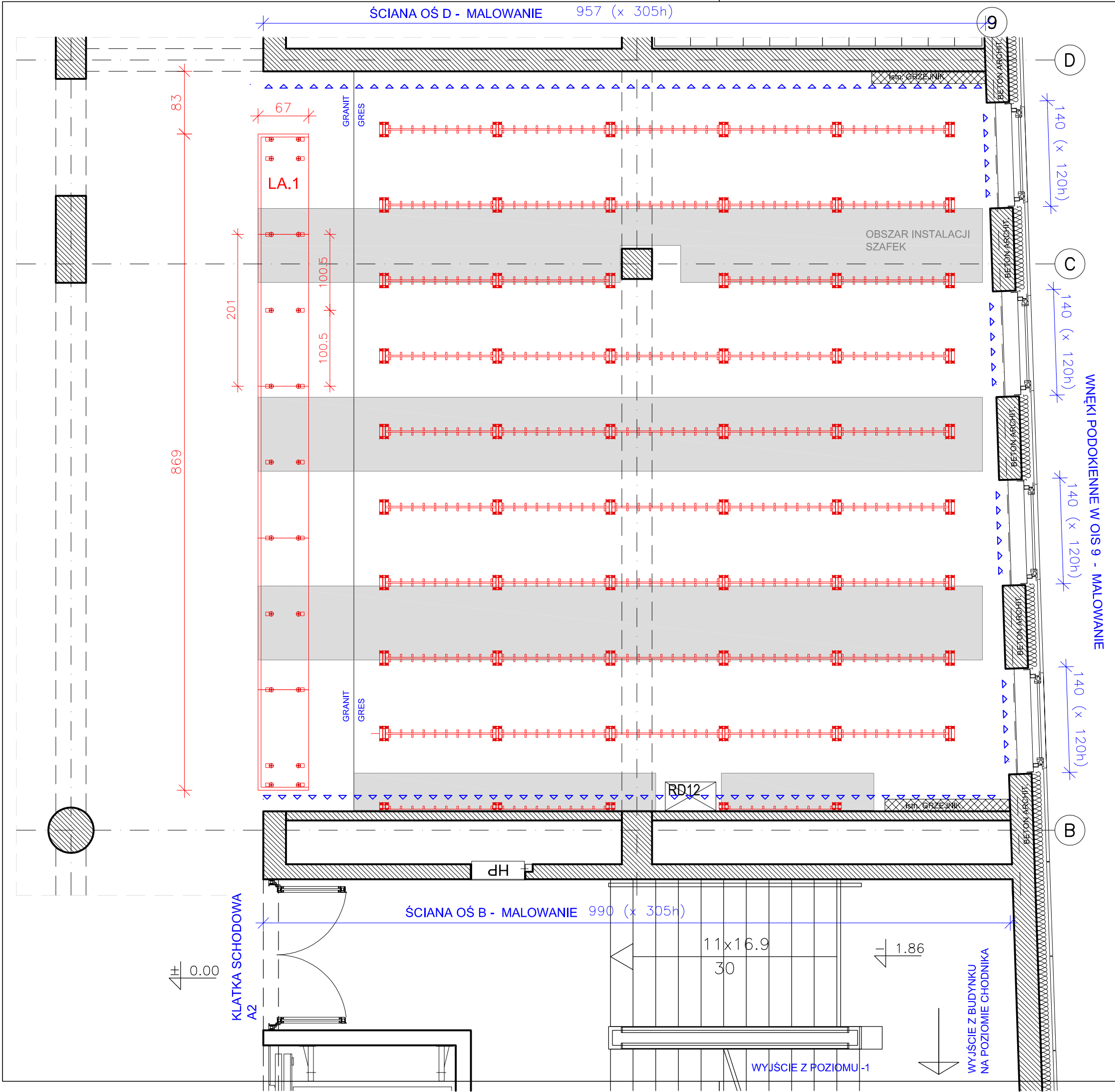
Ostateczne rozwiązania kolorystyczne uzgodnić w Nadzorze Autorskim w oparciu o wzorniki kolorystyczne Wykonawcy zaprezentowane Zamawiającemu i Projektantowi.

3.3.2 LUSTRA ŚCIENNE

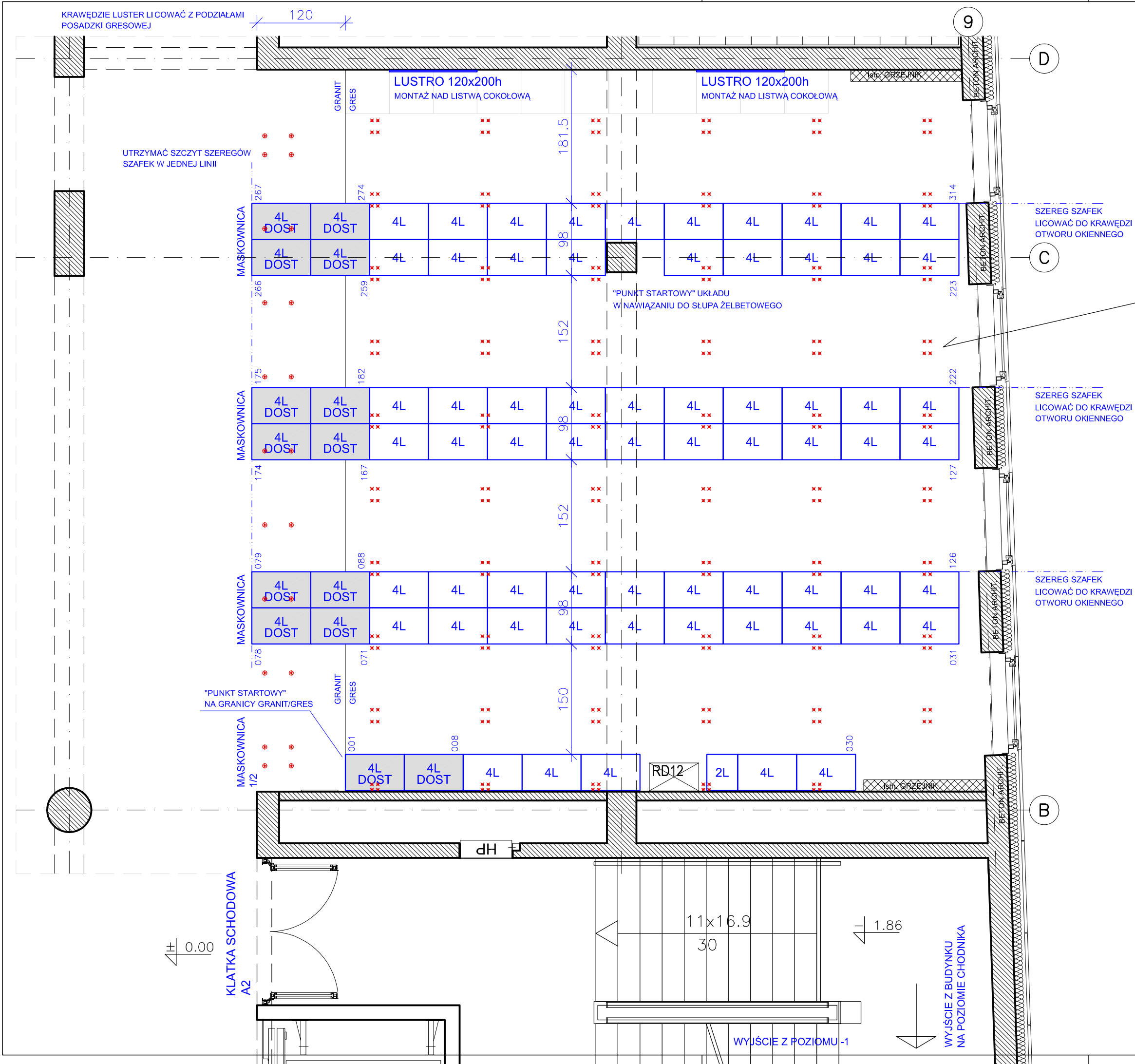
We wskazanych w projekcie miejscach zainstalować klejone do ścian lustra.

- w parterze 2 lustro o wym. 120x200cm
- w poziomie -1 2 lustro o wym. 100x200cm + uzupełniająca zabudowa GK z wykończeniem HPL

Lustra srebrne, bez fazowania krawędzi



<div><div><div></div><div></div><div></div><div></div><div></div><div></div><div></div><div></div><div></div><div></div><div></div><div></div><div></div><div></div><div></div><div></div><div></div><div></div><div></div><div></div><div></div><div></div><div></div><div></div><div></div><div></div><div></div><div></div><div></div><div></div><div></div><div></div><div></div><div></div><div></div><div></div><div></div><div></div><div></div><div></div><div></div><div></div><div></div><div></div><div></div><div></div><div></div><div></div><div></div><div></div><div></div><div></div><div></div><div></div><div></div><div></div><div></div><div></div><div></div><div></div><div></div><div></div><div></div><div></div><div></div><div></div><div></div><div></div><div></div><div></div><div></div><div></div><div></div><div></div><div></div><div></div><div></div><div></div><div></div><div></div><div></div><div></div><div></div><div></div><div></div><div></div><div></div><div></div><div></div><div></div><div></div><div></div><div></div><div></div><div></div><div></div><div></div><div></div><div></div><div></div><div></div><div></div><div></div><div></div><div></div><div></div><div></div><div></div><div></div><div></div><div></div><div></div><div></div><div></div><div></div><div></div><div></div><div></div><div></div><div></div><div></div><div></div><div></div><div></div><div></div><div></div><div></div><div></div><div></div><div></div><div></div><div></div><div></div><div></div><div></div><div></div><div></div><div></div><div></div><div></div><div></div><div></div><div></div><div></div><div></div><div></div><div></div><div></div><div></div><div></div><div></div><div></div><div></div><div></div><div></div><div></div><div></div><div></div><div></div><div></div><div></div><div></div><div></div><div></div><div></div><div></div><div></div><div></div><div></div><div></div><div></div><div></div><div></div></div></div>	
---	--



GRUPĘ "ĆWIEKÓW" W SĄSIADUJĄCYCH OTWORACH UTRZYMYWAĆ W STAŁYM, „PROSTOKĄTNYM” ROZSTAWIE

PROJ.WYK.	1:50, 1:4
FAZA PROJ.	SKALA
ARCH.	06.2022
BRANZA	DATA

mgr inż. arch.	MATEUSZ URBANSKI
upr. bud. nr OKK/UpB/9/2006	
PROJEKTANT	

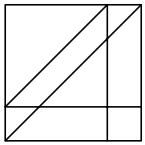
CEUE UEP	UNIWERSYTET EKONOMICZNY W POZNANIU
POZNAŃ UL.TOWAROWA 55	
OBIEKT	

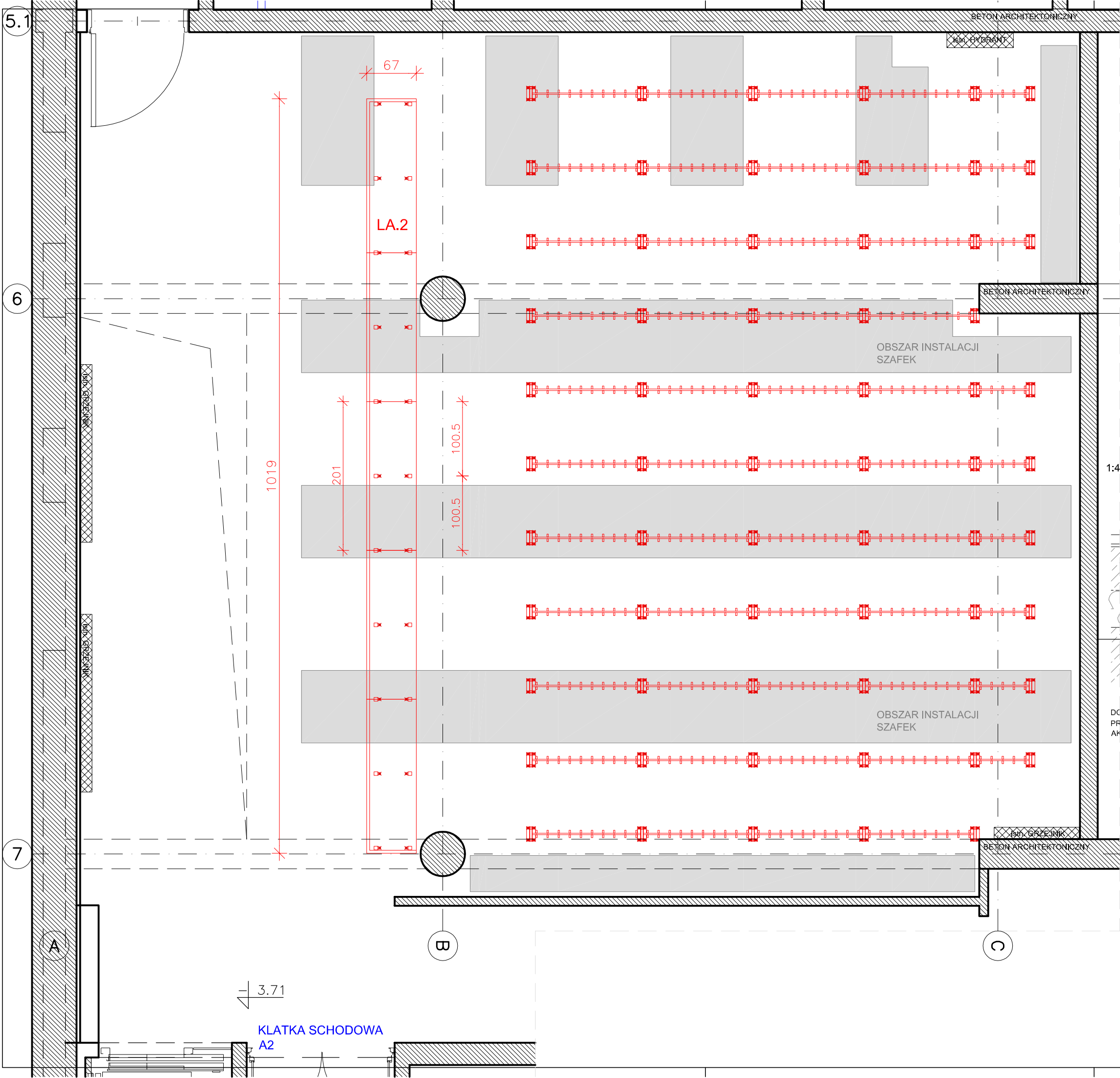
MODERNIZACJA STREFY SZATNI	RZUT PARTERU
LOKALIZACJA SZAFEK UBRANIOWYCH	
TRESC RYS.	


MODUŁ	szt.	SKRYTKI
4L DOST	14	56
4L	64	256
2L	1	2
		314

MASKOWNICE		
PANELE SZCZYTOWE		
100x180 cm	3 szt.	
50x180 cm	1 szt.	


Skrayne drzwi sąsiadujące ze ścianami lub elementami wyposażenia budynku zabezpieczyć indywidualnie dobranymi i lokalizowanymi odbojnikami (dotyczy ca. 10 drzwi).





	1:50, 1:4 SKALA	06.2022 DATA
 MODUŁ WIESZAKÓW W KONSTRUKCJI Z RUR STAŁOWYCH DEMONTAŻ 53 MODUŁY	PROJ.WYK. FAZA PROJ.	ARCH. BRANZA
LA.2 LADA SZATNI DEMONTAŻ	URBAŃSKI MATEUSZ mgr inż. arch. MATEUSZ URBANUSZ upr. bud. nr OKK/UpB/9/2006	
Z PŁYT GRANITOWYCH GR. 4cm ZAMOCOWANYCH NA STAŁOWEJ PODKONSTRUKCJI		
xx xx OTWORY MONTAŻOWE MODUŁÓW WIESZAKÓW W POSADZCE GRESOWEJ ZABEZPIECZENIE/ZASLEPIENIE 256 szt.		
x x OTWORY MONTAŻOWE LADY SZATNI W POSADZCE GRESOWEJ ZABEZPIECZENIE/ZASLEPIENIE 22 szt.		

1:4

 35

OTWORY POMONTAŻOWE:

PO ZDEMONTOWANIU ELEMENTÓW
WYPOSAŻENIA SZATNI I USUNIĘCIU
KOŁKA ROZPOROWEGO

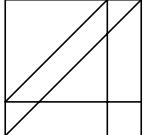
PRZEWIDUJE SIĘ ZAMKNIĘCIE OTWORU
WRAZ Z OBSZAREM NARUSZONEJ
POWIERZCHNI PŁYTKI GRESOWEJ
PRZY OTWORZE
"ĆWIEKIEM" / "GUZEM"
ZE STALI NIERDZEWNEJ 316L
(OKRĄGŁA BLACHA Ø 35mm *
Z TRZPIENIEM)
MOCOWANIE NA KLEJ

GRUBOŚĆ BLACHY - max 1.5mm

* ŚREDNICĘ BLACHY DOBRAĆ
UWZGLĘDNIAJĄC WIELKOŚĆ
NARUSZONEJ POWIERZCHNI PŁYTEK
GRESOWYCH

DOPUSZCZA SIĘ ROZWIĄZANIA ALTERNATYWNE ZAPROPONOWANE
PRZEZ WYKONAWCĘ Z BEZWZGLĘDNYM ZASTRZEŻENIEM
AKCEPTACJI PRZEZ ZAMAWIAJĄCEGO ORAZ PROJEKTANTA

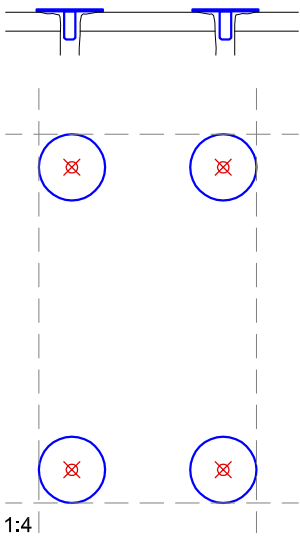
CEUE UEP POZNAŃ UL.TOWAROWA 55	UNIWERSYTET EKONOMICZNY W POZNANIU	MODERNIZACJA STREFY SZATNI DEMONTAŻ ELEMENTÓW, OTWORY	RZUT POZIOMU –1
OBIEKT		TRESC RYS.	



ATRIMUM-ASA.PL



GRUPĘ "ĆWIEKÓW"
W SĄSIADUJĄCYCH OTWORACH
UTRZYMYWAĆ W STAŁYM,
„PROSTOKĄTNYM” ROZSTAWIE



MODUŁ	szt.	SKRYTKI
4L DOST	22	88
4L	81	324
2L	8	16
		428

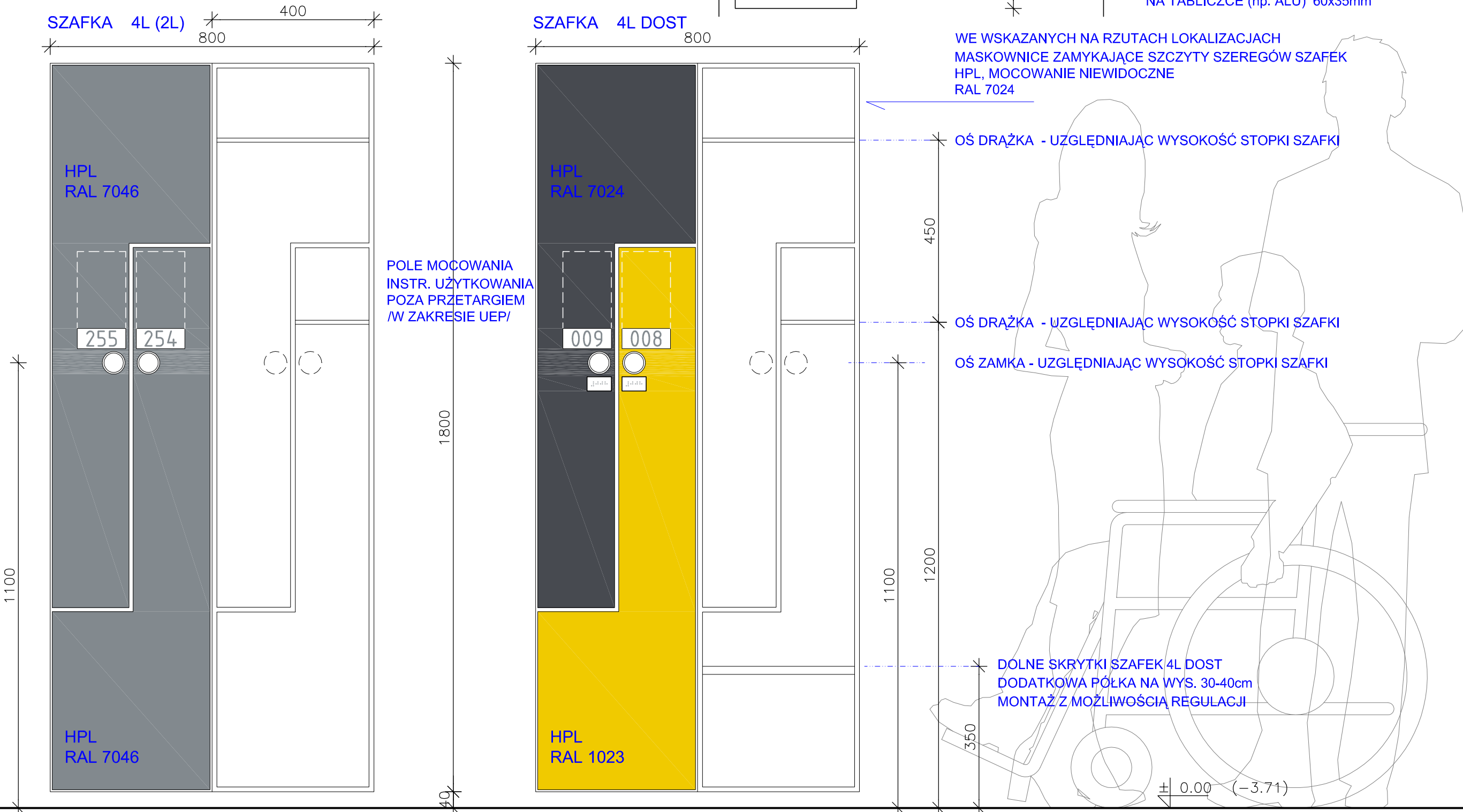
MASKOWNICE
PANELE SZCZYTOWE
100x180cm
7 szt.

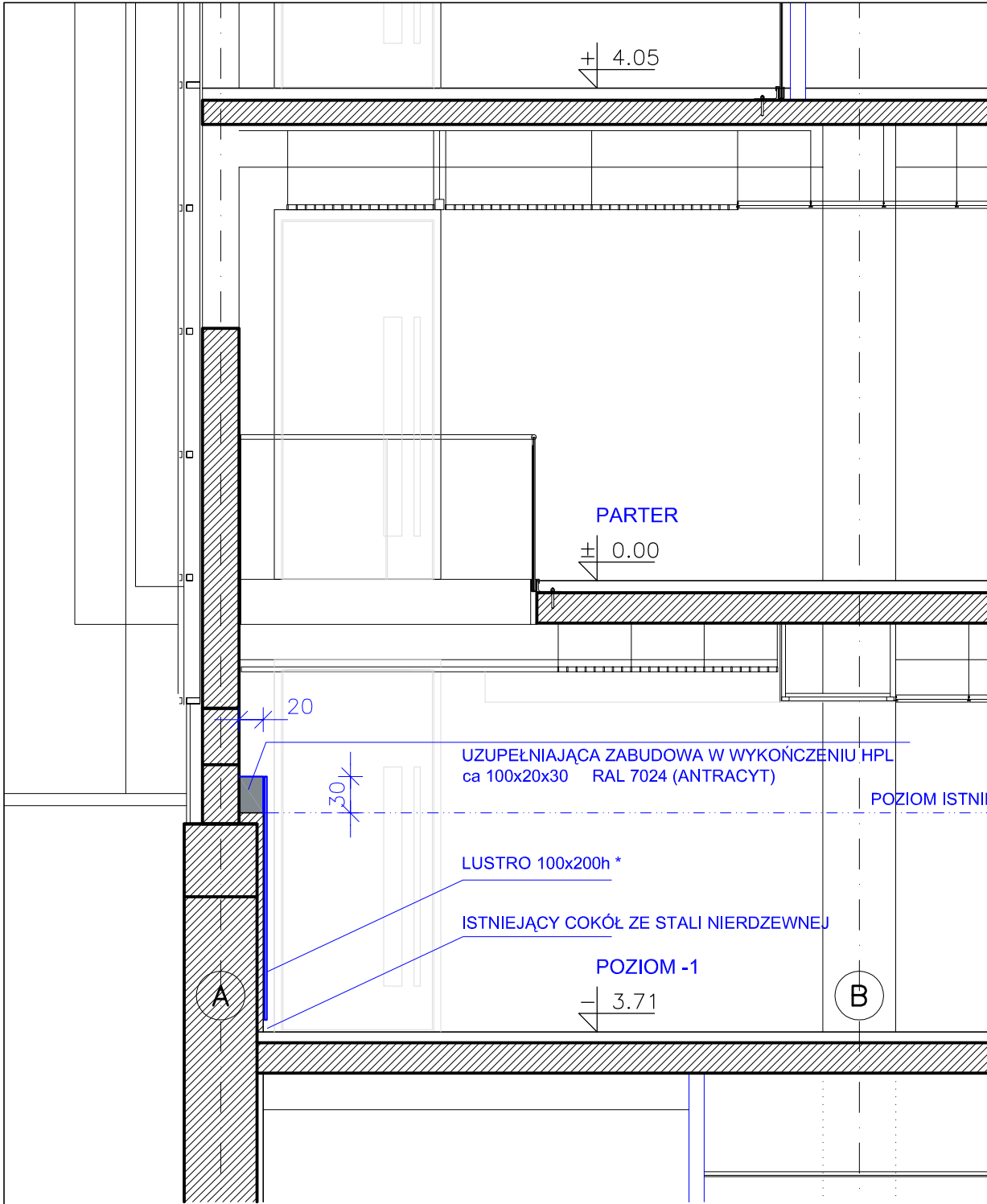
WYTYCZNE OZNACZEŃ SZAFEK 1:2

PRZED PRZYSTĄPIENIEM DO PRODUKCJI PRZYGOTOWAĆ DO AKCEPTACJI ZAMAWIAJĄCEGO I PROJEKTANTA WZORCOWĄ SZAFKĘ TYPU 4L I 4L DOST LUB ALTERNATYWNIE SZCZEGÓŁOWĄ DOKUMENTACJĘ WARSZTATOWĄ Z MOCK-UP'EM OGRANICZONYM DO FRAGMENTU DRZWI Z ZAMKIEM I TABLICZKAMI NUMERACJI.

OSTATECZNE ROZWIĄZANIA KOLORYSTYCZNE UZGODNIĆ W NADZORZE AUTORSKIM W OPARCIU O WZORNIKI KOLORYSTYCZNE WYKONAWCY.

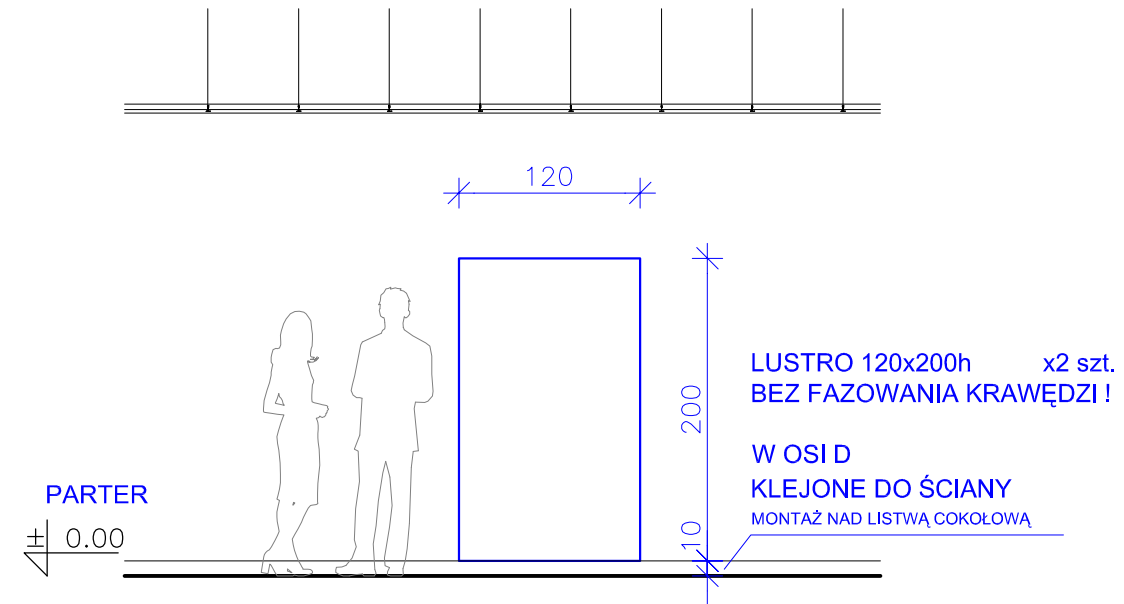
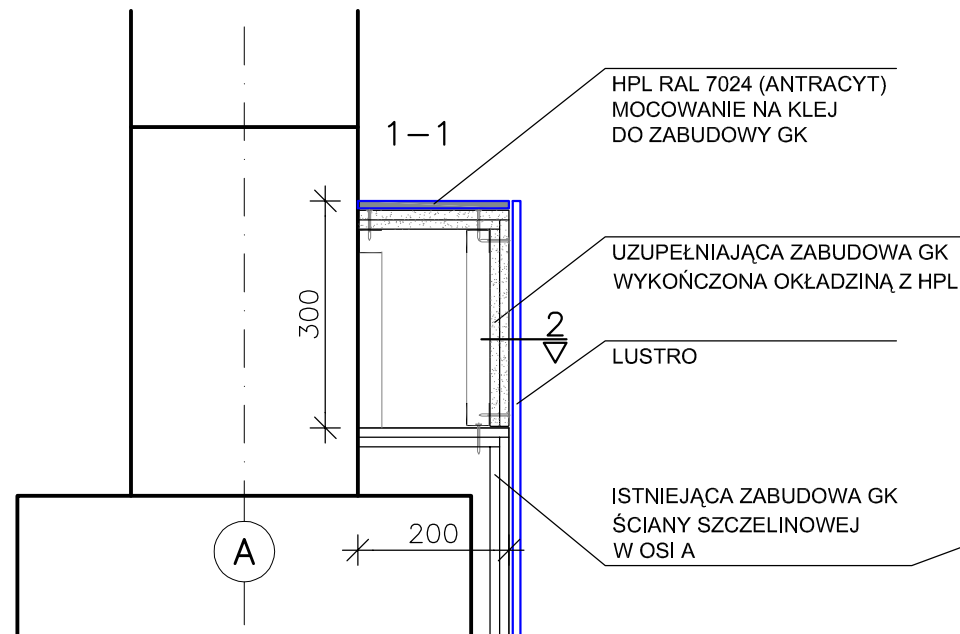
KORPUSY SZAFEK MATALOWE - MALOWANE PROSZKOWO - RAL 7043



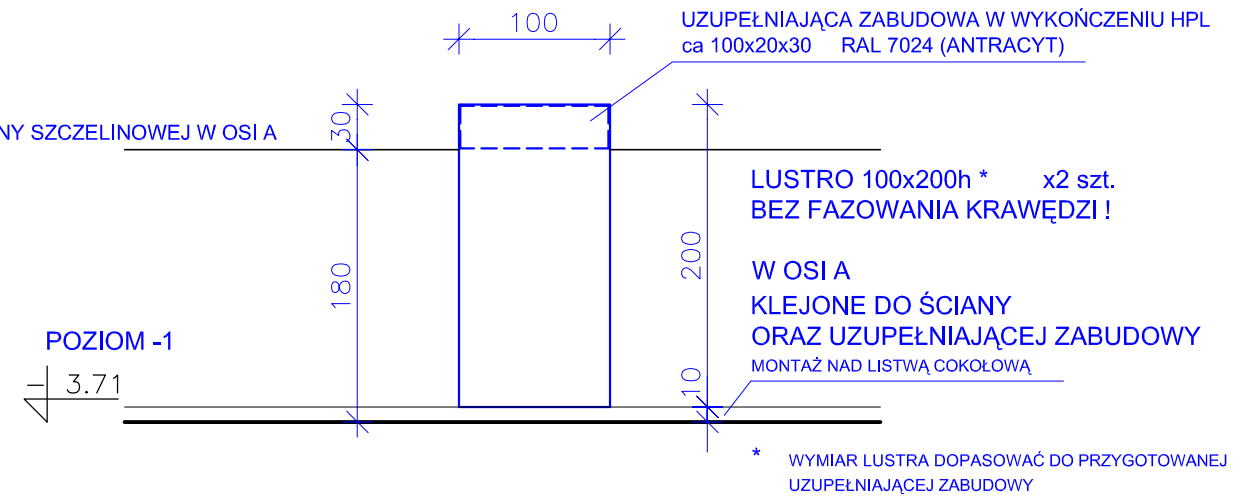


PRZESZKÓŁ A

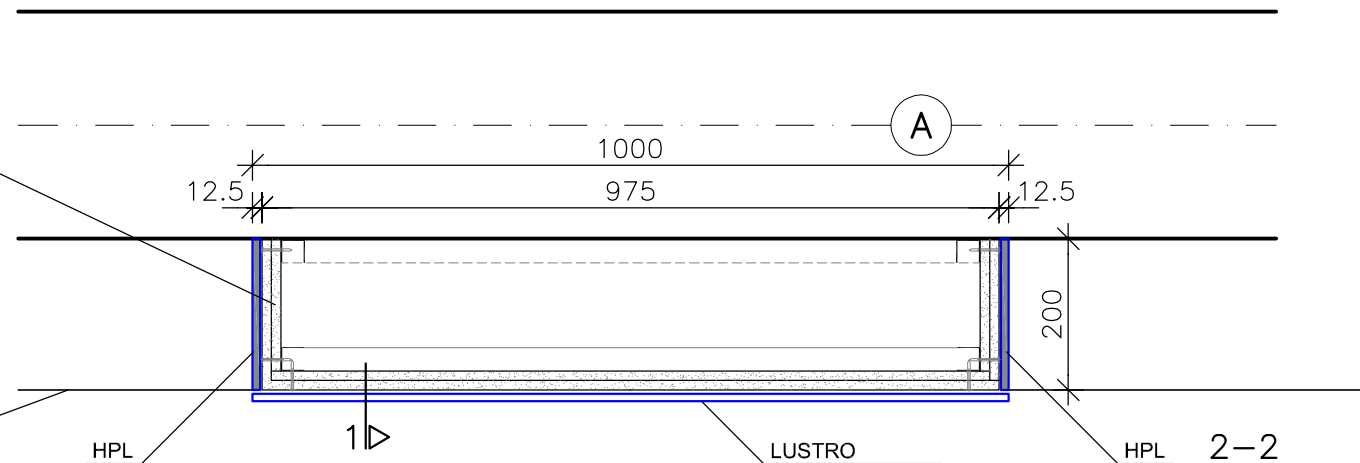
SZCZEGÓŁ ZABUDOWY 1:10



KŁAD ŚCIAN



* WYMIAR LUSTRA DOPASOWAĆ DO PRZYGOTOWANEJ UZUPEŁNIAJĄCEJ ZABUDOWY



<div>MS A06</div> <div>R. RYS.</div>	ATRUM-ASA.PL		<div><div></div><div></div><div></div></div>	OBIEKT POZNAN UL.TOWAROWA 55 CEGE UEP UNIWERSYTEI EKONOMICZNI W POZNANIU	PROJEKTANT mgr inż. arch. MATEUSZ URBANSKI upr. bud. nr OKK/UpB/9/2006	FAZA PROJ. ARCH. BRANZA	SKALA 06.2022 DATA
				MODERNIZACJA STREFY SZATNI LUSTRA			

Moduły wieszaków w konstrukcji z rur stalowych 30x30, 20x20, blach stalowych (malowane w kolorze IGP-DURAFACE 581TE90060 A10), poszczególne elementy skręcane śrubami. Moduły mocowane do podłogi.



Lady z płyt szarego, szlifowanego granitu G603 o grub. 40mm, zamocowane na stalowej podkonstrukcji z rur 50x50x3. Wewnętrzna zabudowa lad z płyt wiórowych meblowych. Konstrukcja lady mocowana do podłogi..

